

Kovárník, Jaromír

## Poznámka k protoúnětické kultuře na Znojemsku

*Sborník prací Filozofické fakulty brněnské univerzity. M, Řada archeologická.* 1999, vol. 48, iss. M4, pp. [187]-205

ISBN 80-210-2308-2

ISSN 1211-6327

Stable URL (handle): <https://hdl.handle.net/11222.digilib/113846>

Access Date: 28. 11. 2024

Version: 20220831

Terms of use: Digital Library of the Faculty of Arts, Masaryk University provides access to digitized documents strictly for personal use, unless otherwise specified.

JAROMÍR KOVÁRNÍK

## POZNÁMKA K PROTOÚNĚTICKÉ KULTUŘE NA ZNOJEMSKU

### Úvod

Uvedený článek se zabývá rozbořem nálezů ze tří nově zjištěných hrobových celků protoúnětické kultury z jihomoravských lokalit Božice IV, Skalice I a Znojmo-Nesachleby I, okr. Znojmo. Hroby z Božic IV—pískovny u nádraží, Skalice na Hostěradicku a z Nesachleb u Znojma rozšiřují stávající počet protoúnětických pohřebišť na Moravě. Užší výběr těchto celků je rovněž podmíněn jistou výjimečností jejich hrobové výbavy.

Při vzniku protoúnětické kultury se obecně předpokládá silné ovlivnění domácího prostředí na konci eneolitu z oblasti Karpatské kotliny (Tihelka 1953; Moucha 1960, 1963; Ondráček 1967). Nagyrévska kultura mohla navíc zprostředkovat podíl nositelů kultur vučedolsko — zóckého komplexu (Ondráček 1967, 401, 408, 411; Moucha 1978, 319), vzniklého po vpádu stepních národů (původně z okruhu jámových hrobů). Nagyrévska kultura se pravděpodobně vyvinula z jedné kulturní skupiny Makó (Kalicz 1968), případně Makó-Čaka (Vladár 1966) za přispění dalšího kulturního vlivu z oblasti dolního Potisi (skupina Obéba-Pitváros). V té době proniká na území nagyrévska kultury také lid kultury zvoncovitých pohárů, který měl nepochybně vliv zejména na protoúnětickou kulturu, ale také na starší únětickou kulturu (Moucha 1978, 320). Ve starší únětické kultuře (současné s protoúnětickou) počítá I. Pleinerová (1966—1967 I, 339; II, 1—4) na území Čech spíše ovlivnění kulturou se šňůrovou keramikou.

Vzhledem k tomu, že osídlení protoúnětické kultury není na Moravě tak početné, J. Ondráček (1967, 426—431) předpokládá, že tuto složku nemůžeme považovat za jediného zástupce dějinného vývoje v období pozdního eneolitu. Při rozboru pohřebního ritu a hmotné náplně zjistil vzájemné vazby mezi kulturami se šňůrovou keramikou, se zvoncovitými poháry a protoúnětickou kulturou, přičemž v případě vývoje protoúnětické kultury není prozatím jednoznačné, zda jde o doklad její následnosti, nebo současnosti. Podobnost s kulturou zvoncovitých pohárů se týká zejména velikosti pohřebišť, shodného pohřebního ritu, lukostřelecké výzbroje, tvarů zejména u tzv. průvodní keramiky, případně měděných vlasových ozdob z dvojitého drátu a nožů z kančích klů. Obdobně jako u kultury se

šňůrovou keramikou chybějí prozatím doklady sídlišť. Rovněž výskyt pazourkových dýk a seker je spíše vázán na kulturu se šňůrovou keramikou.

Lze ale říci, že vznik protoúnětické kultury je podmíněn vývojem v pozdně vučedolském prostředí (Vučedol — Zók, Makó — Čaka) a následnými zásahy z oblasti rozšíření nagyrévské kultury (protonagyrévského horizontu: Mozsolics 1961, 177 ad.) a kulturního okruhu Somogyvár — Schneckenberg. — Glina III (Ondráček 1967, 430–431). Z domácích složek se projevil podíl zejména kultury zvoncovitých pohárů a poněkud méně kultury se šňůrovou keramikou (typ Chloupice-Veselé). Z ostatních mladoeneolitických kultur prozatím nelze bezpečně zjistit podíl jevišovické kultury, třebaže vzájemný časový odstup nemohl být velký (Ondráček 1967, 428).

### Nálezy protoúnětické kultury na Znojemsku

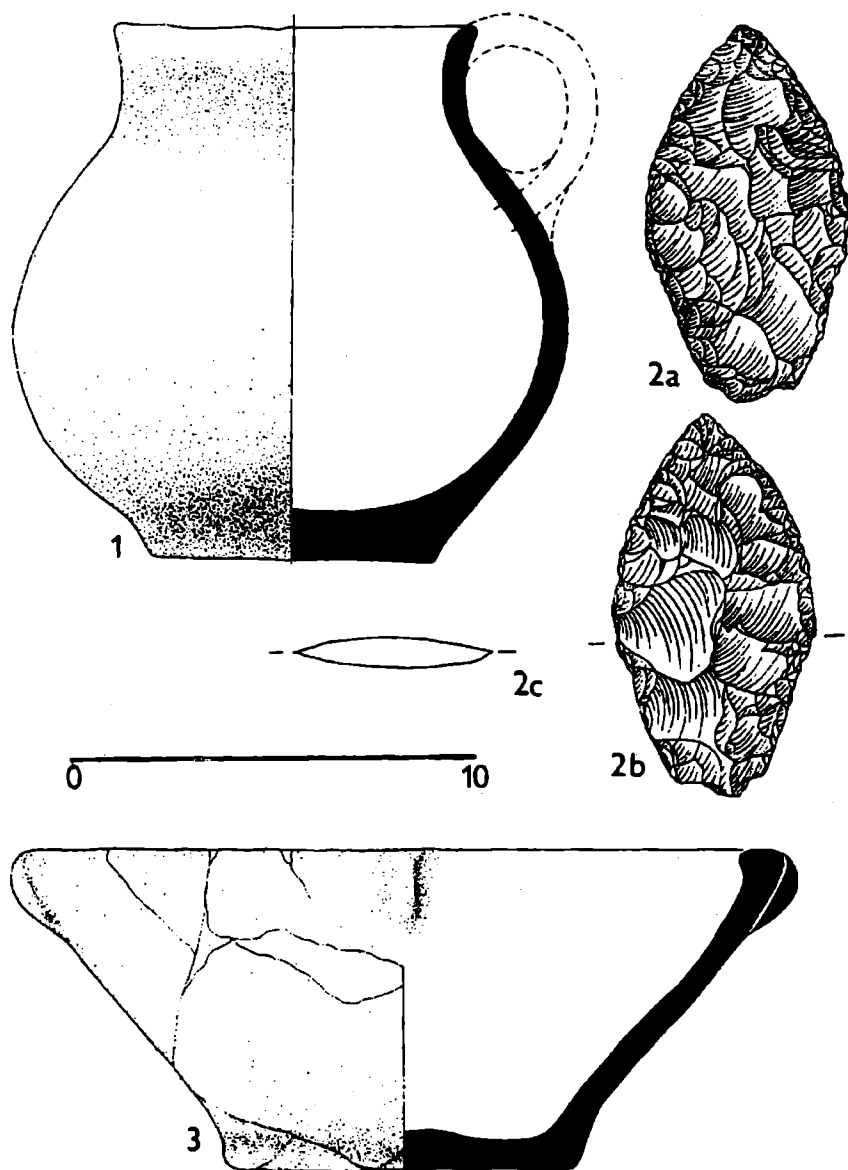
Osídlení protoúnětické kultury si na Znojemsku po právu zaslouží pozornost. Z tohoto důvodu uveřejňujeme také nově sestavený hrobový celek z Božic a nové nálezy z porušených hrobů ze Skalice a Znojma–Nesachleb. V případě nálezů z Božic se mi podařilo jednak určit pravděpodobnou polohu nového pohřebiště, které bylo porušeno těžbou písku v letech 1952–1953, a jednak sestavit hrobové celky. Z kostrového hrobu č. 1 (zachráněn 21. 7. 1952) pochází vedle keramiky velmi pečlivě vypracovaná plochá listovitá dýka s naznačeným řapem, která vyniká mezi obdobnými nálezy na Moravě a charakterizuje novou variantu. Starší nálezy protoúnětické a klasické fáze únětické kultury (Procházka 1931, 47; Tihelka 1953, 288–289; 1960, 124; Ondráček 1963, 44; 1967, 432) opravdu pocházejí z okolí Dvoru Hoja (Hojava) u Božic. (V letech 1926–1937 zde probíhala po parcelaci velkostatku rozsáhlá výstavba zemědělských usedlostí pro české osídlence Božice-Kolonie. Došlo zde také v r. 1935 k objevu kultovního ? depotu nádob staršího stupně kultury nálevkovitých pohárů, hrobů únětické kultury — např. na zahradě p. Pavelčíka. Jedna z pískoven se nacházela přímo u severního okraje Dvoru Hoja). Nálezy ze Skalice rozšiřují počet protoúnětických pohřebišť. V hrobovém celku si zaslouží pozornost kostěná jehlice s rozšířenou a provrtanou hlavicí. Také nález ze Znojma–Nesachleb je novým dokladem protoúnětického pohřebiště.

### Popis nálezů

#### *Božice IV-pískovna*

Nově určené pohřebiště protoúnětické kultury Božice IV-pískovna se velmi pravděpodobně nacházelo asi 1250 m J až JV od vesnice po levé straně železnice ve směru do Hrušovan nad Jevišovkou. Šlo o polohu za bývalou továrnou na výrobu cementových cihel (vybombardovanou spojenci koncem 2. světové války). Místo nálezů má výhodnou polohu na pravém břehu Příčnického potoku. Podle výpovědi pamětníků se zde mohlo těžit asi do r. 1953, poté byla otevřena nová pískovna na protější straně železniční trati, a to nejprve vlevo silnice do Hrádku. Na jiném místě božického katastru v 50. letech těžba písku neprobíhala.

Zpětnou rekonstrukcí se nám podařilo sestavit výbavu kostrového hrobu zachráněného 21. 7. 1952. Šlo o soubor těchto nálezů:



Obr. 1. 1–3 Božice IV-pískovna, inventář hrobu č. 1.

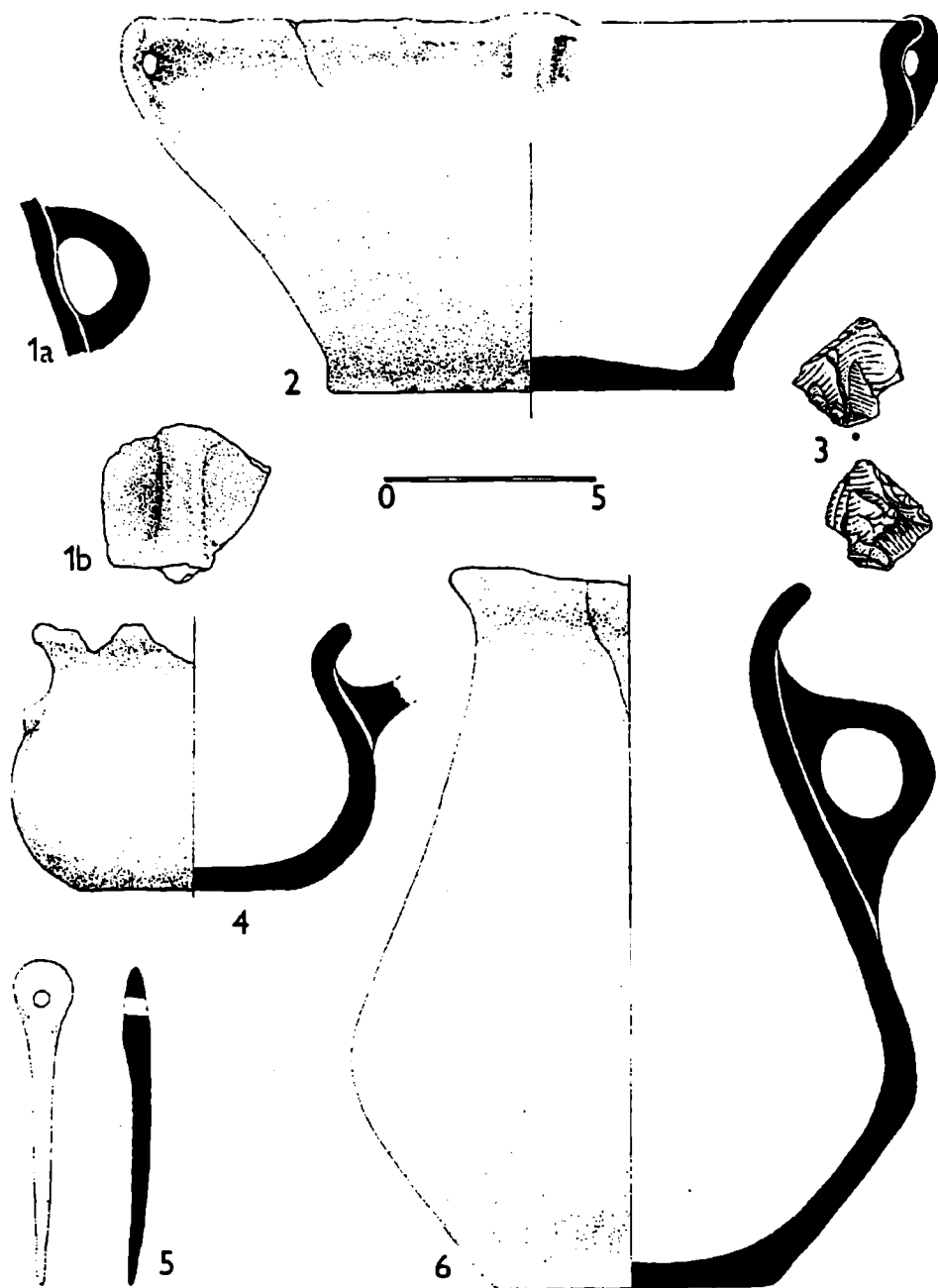
1. Hrnec (obr. 1:1) s kulovitým tělem a úzkým hrdlem měl patrně páskové ucho vycházející z okraje a uchycené na plecích jedním čepem. V. 128,8 mm, průměry okraje 71,3–93,2 mm, hrdla (nasazení) 90,7 mm, max. výduti 139,8 mm, dna 72,2 mm. Tloušťka stěny je 5,1–6,4 mm. Ucho nádoby se nedochovalo. Povrch má šedohnědou, místy až béžovou barvu s barevnými „oky“. Keramický tvar byl zhotoven z jemnozrnného vytvářecího těsta. Povrch byl vyhlazen. Profil dna je mírně nožkovitý. Okraj je kyjovitý až zaoblený. Hrdlo je mírně odsazeno a je konkávní. Plece mají klenutý tvar, nádoba má spodní výduť, přičemž spodek je mírně prohnutý.
2. Mísa (obr. 1:3) s kónickými stěnami má čtyři svisle protáhlé výčnělky na okraji. V. 86 mm, průměry okraje 190–195 mm, výduti 179–184 mm, dna 85–90 mm. Tloušťka stěny je 5,8–6,5 mm. Mísa je dochována asi z jedné poloviny. Plece jsou kónické a spodek kónický až mírně prohnutý. Dno má nožkovitý profil. Mísa má hnědý povrch. Zhotovena byla z jemnozrnné vytvářecí směsi. Má vyhlazený povrch.
3. Plochá listovitá dýka (hrot ?; obr. 1:2, tab. I:2) s řapem o rozměrech 92,3 x 50,2 x 7,8 mm je zhotovena pravděpodobně z glaciálního silicitu (z glacienních vrstev severní Moravy a Slezska — informace A. Pfichystala) tmavě šedé barvy se světle šedými skvrnami. Vykazuje velmi pečlivé plošné opracování včetně obvodové konvexní retuše. Přibližně v délce 55 mm od hrotu se projevuje mírné zúžení o 2–3 mm z každé strany, čímž se vytváří asi 37 mm dlouhý kónický řap. Na bázi se dochovala upravená patka. Artefakt dosahuje největší tloušťky u hrotu (7,8 mm), kde je také nejvíce negativů plošného opracování.

### *Skalice I*

Hrob protoúnětické kultury jako doklad dalšího dosud neznámého pohřebiště byl porušen při výsadbě ovocných stromů v trati Na Záhumenicích. Jde o polohu vzdálenou přibližně 50 m JZ od obce (Kovárník 1984, 97).

Popis inventáře:

1. Esovitě profilovaný šálek s výčnělkem na výduti proti páskovému oušku (obr. 2:4) má mírně poškozený okraj. V. 58,2 mm, průměry okraje 59,7–72,9 mm, hrdla 70,6 mm, výduti 83,6 mm a dna 45,1 mm. Tloušťka stěny je 5,6–6,2 mm). Okraj má kyjovitý, ven vyhnutý tvar. Hrdlo je úzké, prohnuté, plece klenuté a také spodek je klenutý až kónický. Dno má oblý profil. Šálek byl zhotoven ze zrnité až hrubozrnné vytvářecí směsi s přísadou jemného křemenného písku a hrubších zrn matečné horniny. Povrch má černou až hnědočernou barvu se světlohnědými „oky“, byl vyhlazen až vyleštěn. Na výduti proti oušku je mírně vodorovně protáhlý výčnělek.
2. Džbán: (obr. 2:6) má nečleněný, plynulý profil. Jde téměř o celý keramický tvar. V. 167,1 mm, průměry: okraje 65,8–89,2 mm, hrdla (nasazení) 96,9 mm, výduti 135,1 mm, dna 65,70 mm. Tloušťka stěny činí 4,8–5,0 mm. Džbán má zaoblený okraj, více prohnuté hrdlo, mírně klenuté plece a mírně klenutý až kónický spodek. Profil dna je ostrý až mírně nožkovitý. Džbán byl zhotoven ze středozrnného až zrnitého písku. Má vyhlazený povrch hnědočerné barvy s béžovými, hnědými až černošedými „oky“. Páskové ucho je umístěno „nagyrévským způsobem“ na spodní části hrdla. V kolínku je svisle prožlábnuté. Část od okraje po největší výduť proti uchu chybí, proto nemůžeme říci, zda se tu nacházel plastický výčnělek.
3. Mísa s esovitě profilovanými plecemi a okrajem se žlábkem pod okrajem má prohnutý spodek (obr. 2:2). V. 88,5 mm, průměry: okraje 156,7–183,3 mm, výduti 171,0 mm, dna 95,0 mm. Tloušťka stěny je 8,54 mm. Mísa má kyjovitý až zaoblený



Obr. 2. 1-6 Skalice I, inventář hrobu.

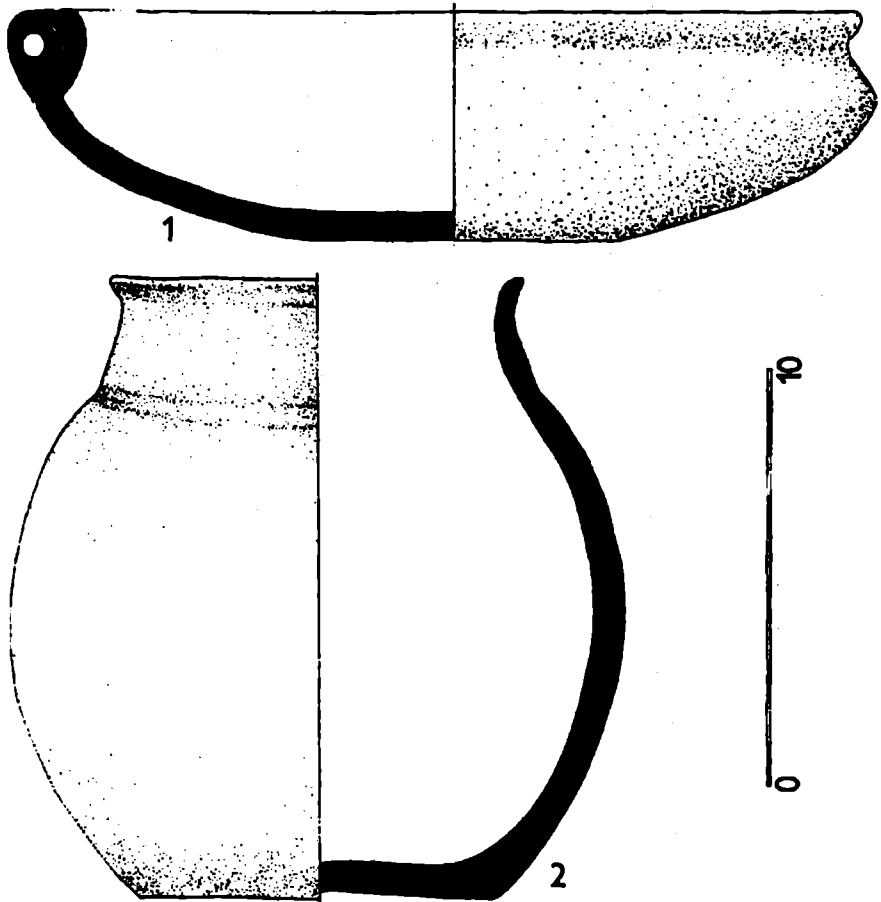
okraj, prohnuté plece, kónický až prohnutý spodek a nožkovitý profil dna. Zhotovena byla ze zrnité až hrubozrné vytvářecí směsi s přísadou písku. Povrch byl vyhlazen až vyleštěn, má hnědočernou barvu s béžovými, hnědými a černošedými „oky“. Na okraji jsou čtyři poněkud hraněná obloukovitá ouška s vodorovným otvorem.

4. Zlomek hrnku (obr. 2:1) se fyzikálními vlastnostmi výrazně odlišuje. Má prohnutý tvar hrdla, tloušťka stěny je 4,9 mm. Zhotoven byl z plavené vytvářecí směsi. Měl leštěný povrch černé barvy. Páskové ucho bylo svisle prožlábnuté. Uchycené bylo na dva „čepy“.
5. Radiolaritový úštěp (obr. 2:3) měl místní obvodovou retuš.
6. Kostěná jehlice s plochou provrtanou hlavicí (obr. 2:5) byla zhotovená z většícího kusu kosti. Dl. 75,1 mm, š. hlavice 14,8 mm, průměr provrtu 2,5–4,0 mm, max. tloušťka 6,6 mm. Hlavice má vějířovitý tvar. Na profilu je asymetricky klínovitá. V její spodní části je dvojkónický otvor (vrtaný z obou stran). Vlastní jehla je mírně prohnutá. Celkové zpracování mimo jiné nevyklučuje její použití jako spínadla oděvu.
7. Zvířecí kosti jsou zastoupeny částí zubu.

### *Znojmo – Nesachleby I*

Na podzim r. 1983 došlo při hloubení základů a sklepů rodinného domku ve Znojmě – Nesachlebech ke zničení archeologických objektů. Podle popisu mohlo jít o jámy (hroby ?) protoúnětické, únětické a případně věteřovské kultury, které obsahovaly koflíky, hmcovité aj. tvary. Do sbírek Jihomoravského muzea se však dostala pouze amfora s odděleným hrdlem, která náleží protoúnětické kultuře.

Amfora s odděleným hrdlem (obr. 3:2) byla druhotně mírně poškozena na výduti a spodku. V. 151,5 mm, průměry: okraje 76,2 – 100,7 mm, hrdla 114,1 mm, výduti 156,1 mm. tloušťka stěny dosahuje 5,54 – 6,26 mm. Amfora má ven vyhnutý, zaoblený okraj, kónický zúžený, místy až prohnuté hrdlo, klenuté plece a spodek. Dno má oblý profil. Nádoba byla vytvořena z jemnozrné až středozrné keramické směsi. Jako přísada bylo zjištěno červené barvivo, případně slída. Amfora má hlazený, místy až leštěný povrch černohnědé barvy s béžovými „oky“, jejichž okraje nabíhají do světla šedého odstínu.



Obr. 3. 1 Božice IV-pískovna, mísa z protoúnětického pohřebišť, 2 Znojmo-Nesachleby, amfora.



### Diskuse

Výskyt hrnku s kulovitým tělem a úzkým hrdlem z božické pískovny je běžný již od staršího období protoúnětické kultury. Uvedený tvar je velmi blízký hrnku (obr. 1:1) s odlomeným uchem upevněným původně na čep z téhož pohřebiště, který se značně podobá tomuto druhu nádob v nagyrévske kultuře (Ondráček 1967, 401, obr. 9:1,3). Také menší mísa s rozšířeným a vodorovně seříznutým okrajem (obr. 1:3) dokládá příslušnost popisovaného celku (a pravděpodobně celého pohřebiště) do staršího období protoúnětické kultury. Uvedená varianta mísy vykazuje vztah ke kultuře zvoncovitých pohárů, na což poukazují badatelé již delší dobu (Tihelka 1953, 252–254; Ondráček 1967, 404). Na okraji a plecích této mísy je zajímavý svíslý protáhlý výčnělek, který není v rámci protoúnětické kultury tak běžný. Z nedalekého pohřebiště v trati Kolonie-Dvůr Hoja navíc pochází nagyrévska mísa na prolamované nožce (Ondráček 1963, 44, tab. X:12), která potvrzuje zdejší osídlení již se starší protoúnětickou keramikou.

Pozornost v hrobové výbavě upoutává mistrně opracovaná plochá listovitá dýka (případně hrot) s mírně kónicky zúženým řapem (obr. 1:2, tab. I:2). Byla zhotovena plochou retuší z glacienního pazourku tmavě šedé barvy. Pazourková dýka opět podporuje zařazení nálezů z Božic spíše do staršího úseku protoúnětické kultury. Severský původ použité suroviny ukazuje také na možné vazby lidu protoúnětické kultury s nositeli kultury se šňůrovou keramikou.

Na rozdíl od dýk ve tvaru „vrbového“ listu s tupým lomem ve středu, které se nacházejí na severu Evropy v oblasti kultury se šňůrovou keramikou (Hájek 1960, 60), božická dýka se od nich výrazně odlišuje. Je velmi pravidelná. Ostří mají obloukovitou podobu a rozšiřují se asi do dvou třetin délky artefaktu. Pak dochází ke kónickému zúžení a vytvoření řapu. Technologie zhotovení artefaktu plošnou retuší je ve srovnání s ostatními dýkami také odlišná. Celkové zpracování dýky z Božic dosáhlo vysoké estetické úrovně.

Pazourkové dýky (hroty kopí) se objevují v protoúnětické kultuře poměrně vzácně. Obdobný nález údajně pocházel z kostrového hrobu z Plavče (Tihelka 1953, 303, údaj pravděpodobně již z období před r. 1938). Další dvě pazourkové dýky ze znojemskeho okresu byly nalezeny v okolí Rybníků (Tihelka 1953, 277, 305). Mimo jiné na základě těchto nálezů řadí J. Ondráček (1967, 416, 431, obr. 26:1,14) protoúnětické pohřebiště v Rybníkách opět k velmi starým lokalitám. Dýkám z Rybníků je tvarově a časově velmi blízký exemplář z hrobu I z Vyškova (Křivánek – Ondráček – Stloukal 1972, 514, 518, obr. 2). Do skupiny dýk nebo kopí můžeme ještě přiřadit opět pečlivě opracovaný nástroj z hrobu 3 v Jiřkovicích, okr. Brno-venkov (Tihelka 1953, 293; Ondráček 1967, 416, obr. 15:2). Na základě rozboru keramiky šlo o pohřebiště ze staršího období protoúnětické kultury. Tvarově nejbliže má však k božické dýce pazourková dýka z hrobu 6 pohřebiště protoúnětické kultury ve Šlapanicích (Tihelka 1953, 307; Ondráček 1967, 416, obr. 21:4). Vlastní list dýky je velmi podobný, avšak její řap je více zúžen a je poněkud delší.

Další moravské nálezy pazourkových dýk protoúnětické kultury romboidního tvaru pocházejí z pohřebišť v Otnicích (Tejral 1977, 16; Šebela — Dočkalová

1996, 29) a v Pavlově (Stuchlík — Stuchlíková 1996, 107, obr. 46:3). Ze starších nálezů (srov. Stuchlík — Stuchlíková 1996, 107–111, obr. 46; Šebela 1998) jmenujeme dýky z Archlebova (Červinka 1933, 12, obr. 7), Brodku (Gottwald 1924, 43), Olšan, Ondratic (Stuchlík — Stuchlíková 1996, 107, obr. 46:5) a Určic (Gottwald 1924, 48). Pazourkové dýky se vyskytly také mimo území Moravy. V Čechách jde o lokality Praha-Bubeneč a Sokoleč (Hájek 1960, 59; Ondráček 1967, 416). Hrob 13/I starší únětické kultury pohřebiště z Prahy-Bubeneče obsahoval ještě kromě dýky (hrotu) pazourkovou šipku (Moucha 1978, 325, obr. 87:14,17). Nejjižnějším výskytem těchto dýk (hrotů ?) je nález z mužského hrobu 1301 z pohřebiště Franzhausen II v dolní části Traisentalu. V hrobu se dále vyskytl pohár, kamenná sekerka, kostěný předmět a měděný nůž. Hrob přináležel místní skupině kultury se šňůrovou keramikou (Neugebauer 1994, 29–30, obr. 10).

Podobné znaky má s božickou dýkou např. pazourková dýka z lokality Szczecin-Pojuchy mladší (dolnooderské) skupiny kultury šňůrové keramiky (Machnik 1979, 411, obr. 249:2). V případě úzké pazourkové dýky s řapem z lokality Halle-Dölauer Heide (Německo) jde o napodobení kovové (měděné) předlohy. Pouze na okraj uvádíme, že pečlivě opracovaná pazourková industrie má delší tradice na severu Evropy. Tvarově jsou božické dýce podobné rovněž menší hroty šípů (dl. asi 35 mm) kultury jednotlivých hrobů, z nichž některé mají obloukovitě klenuté ostří a kónicky se zužující řap. H. Behrens (1969a, 86, 93 obr. 2,13:a, b) uvádí, že se dále vyskytují v náplni kultury se šňůrovou keramikou a se zvoncovitými poháry. Tyto drobnější hroty jsou zastoupeny již v kultuře nálevkovitých pohárů z Polska (Wiślański 1979, 222, obr. 97:15–17, 123:1–4,10, 124:1–5). H. Behrens (1969b, 149, obr. 6:d) spatřuje v úzkých pazourkových dýkách západoevropský vliv, zprostředkovaný nositeli kultury se zvoncovitými poháry do prostředí kultury šňůrové keramiky. Rovněž V. Moucha se domnívá, že pazourkové dýky (případně hroty) jako součást výzbroje odrážejí vztahy ke kultuře zvoncovitých pohárů (Moucha 1978, 325). Božická dýka je po tvarové stránce podobná některým měděným dýkám kultury zvoncovitých pohárů například z hrobu (č. 2071) z Gemeinlebar (Neugebauer 1994, 41, obr. 14) nebo z hromadného žárového hrobu č. 2 z Tvořiháze apod.

Shrneme-li údaje, týkající se dýky s klenutým ostřím a kónickým řapem, můžeme uvést následující:

1. Ploché pazourkové listovité dýky (případně hroty) mohly být výrazem snahy po vlastnictví účinné (měděné) zbraně, které se vyskytovaly již v kultuře zvoncovitých pohárů.
2. Šedý glacienní pazourek svědčí o kontaktu nositelů protoúnětické kultury také se severními oblastmi.
3. Nálezy pazourkových listovitých dýk včetně varianty Božice s klenutým ostřím a kónickým řapem časově spadají do konce eneolitu. Srovnatelné pazourkové dýky z Polska a Německa jsou datovány do mladších fází kultury se šňůrovou keramikou a se zvoncovitými poháry.

Skalický soubor zahrnuje šálek (obr. 2:4) s drobným vodorovně protáhlým výčnělkem proti uchu. V náplni protoúnětické kultury z jižní Moravy není pro-

zatím zcela běžný. Tvarově se mu podobají hrnky z Mistřina (Ondráček 1967, obr. 24:2), případně ze Syrovic a Šardiček (Ondráček 1967, 396, obr. 27:8–9, obr. 28:1, 7, 8). Vododorovně protáhlé výčnělky jsou častější plastickou výzdobou. Z hrobu č. 13 v Marefách pochází malý hrnek se dvěma výčnělky proti uchu a tři výčnělky, z nichž jeden je proti uchu a další dva po stranách, jsou na hrnci z Hevlína (Ondráček 1967, 395, obr. 18:9, 13:3). Po obvodu na okraji hlubší mísy z Božic (tab. II:3) je rozmístěno pět výčnělků. Ze Znojemska jsou šálku ze Skalice obdobné šálky z Božic s páskovým uchem jdoucím mírně nad okraj, z nichž jeden má vododorovně protáhlý výčnělek proti uchu (tab. I:1, 5). Šálek z Prosiměřic-Bohunic (A 1623) má však páskové ucho umístěné na plecích a největší výduť. Šálek jako keramická třída je charakteristický zejména pro střední (kultura s kanelovanou keramikou) a mladší eneolit (jevišovická kultura). J. Ondráček (1967, 396) proto nevyklučuje možný vztah jevišovické kultury s protoúnětickými nálezy. To by mohlo znamenat, že výskyt šálku by se mohl vázat na starší protoúnětické období, třebaže nízké šálkovité hrníčky z Bölscke a Dunaföldvár jsou mladší. Jejich obdoby se na Moravě vyskytují ve druhém období (staro a středoúnětické fázi) únětické kultury (Ondráček 1967, 430).

Skalický džbán (obr. 2:6) patří do skupiny s nečleněnou, plynulou profilací. Má páskové ucho a spíše dvojkónickou výduť. Vzdáleně připomíná profilaci hrnce z Chrlic, hrobu 1, nebo podle tvaru hrdla a plecí džbán z hrobu 4 (Ondráček 1967, 394, obr. 11:5, 396, obr. 11:8).

Menší mísa ze Skalice (obr. 2:2) má esovitou profilaci. Pod okrajem se nachází širší žlábek, v němž jsou čtyři ouška. Na základě její profilace můžeme říci, že tato mísa patří mezi starší tvary, které mají vztah ke kultuře zvoncovitých pohárů a které se dále vyskytují v následných vývojových fázích únětické kultury.

Skalický soubor zahrnuje ještě zlomek páskového ucha (obr. 2:1) z poměrně tenkostěnné nádoby (hrnku ?). Je prožlábnuté, což bývá znak vyskytující se u džbánek. Na lomu je velmi zřetelný způsob upevnění ucha ve stěně nádoby pomocí čepu.

Štípaná industrie je zastoupena úštěpem kakaově hnědého radiolaritu (obr. 2:3). Jde o částečně retušovaný úštěp. Použitá surovina ukazuje pravděpodobně na oblast bradlového pásma Bílých Karpat. Výskyt štípané industrie je spíše příznačný pro starší období protoúnětické kultury. Radiolaritový úštěp by nasvědčoval určitým (prozatím blíže neurčeným) vztahům nositelů protoúnětické kultury z Dyjskosvrateckého úvalu s oblastí Povláří.

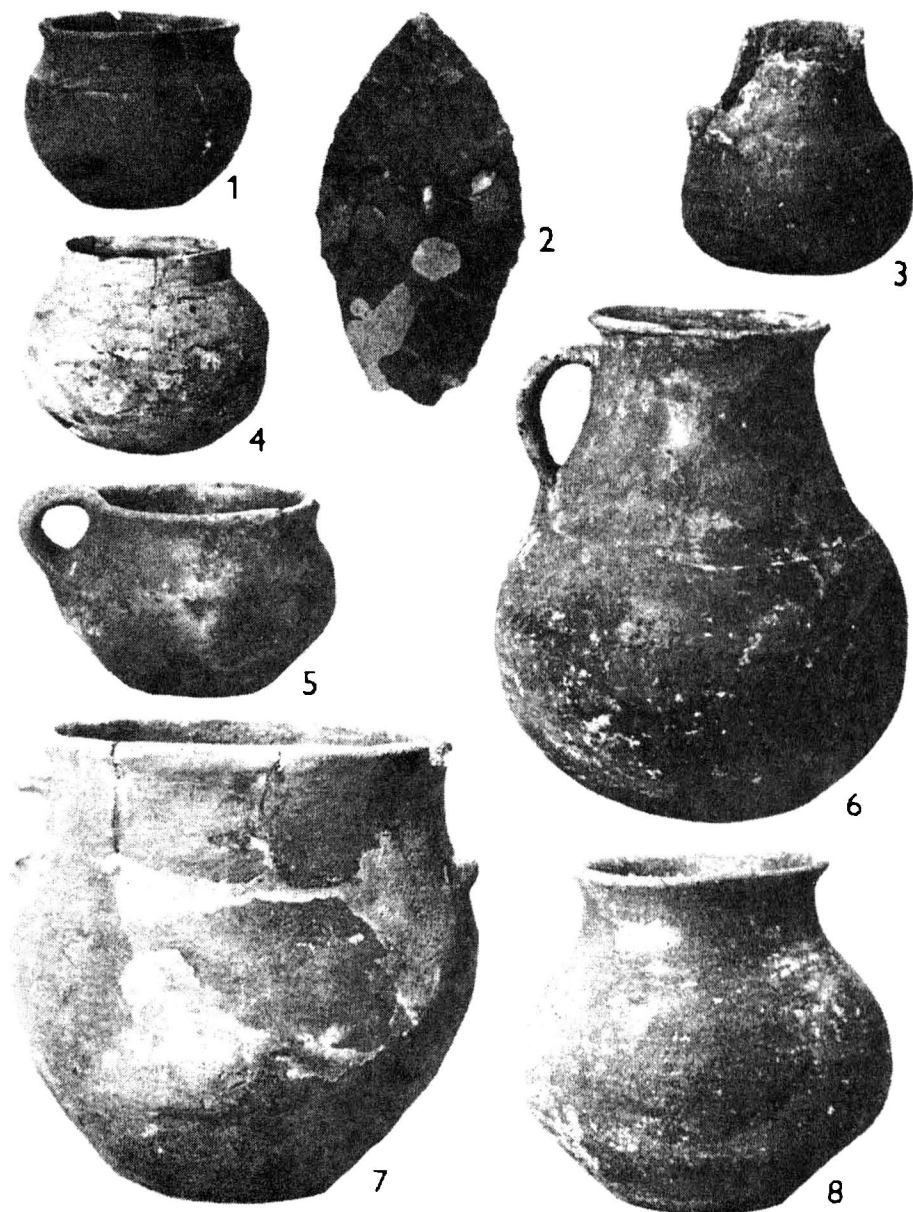
Nálezový celek porušeného hrobu protoúnětické kultury doplňuje zajímavý nález kostěné jehlice s prohnutou jehlou a rozšířenou provrtanou hlavicí (obr. 2:5). Jde o typ jehlice, který se občas nachází jako součást hrobové výbavy lukostřelců nitranské skupiny (Příkazy aj.), jako představitele příkarpatského šňůrového kulturního okruhu starší doby bronzové. Uvedeným vztahům neodporuje nález kostěné jehlice s rozšířenou a provrtanou hlavicí v kultuře se šňůrovou keramikou na polské lokalitě Biskupec (Machnik 1979, 366, obr. 222:10). Nálezy kostěných jehlic tohoto typu nejsou v protoúnětické kultuře časté. Pocházejí například z Němčic n. H., kde v hrobu č. 53 mělo jedno z dětí tuto jehlici na prsou

(jako spínadlo ?), dále z Bučovic a Popic u Rajhradu. Ze Šardiček je dokonce známa jehlice s plochou, provrtanou hlavicí zdobenou dvěma svazky rýh, překřížených do podoby písmene „X“ (Tihelka 1953, 280–281, obr. 22:5, 11). U nálezů z Ivančic není jasné, zda jde o zbytek šídla nebo jehlice (Ondráček 1967, 419). Nálezy jehlic z Bedřichovic a Mokré (jeskyně Pekárny) nejsou již tak příznačné (Stuchlík 1993, obr. 147:8, 17). Dvě obdobné jehlice s plochou, provrtanou hlavicí se našly v bohatě vybaveném hrobu nitranské skupiny z Příkaz (Červinka 1902, 172, obr. 81:2–3). Podobnou kostěnou jehlicí popsal ve spodním pohřbu č. 15 únětické kultury v Hradčanech S. Stuchlík (1991, 237, obr. 9:4). Uvádí, že další nálezy jsou známy z únětických pohřebišť v Bánově na Slovensku (Točík 1964, tab. I:12), ale také z území Polska (uvedena literatura). Další nález kostěné jehlice s kroužkovitě provrtanou hlavicí pochází z hrobu 9/II starší únětické kultury z Prahy-Bubence (Moucha 1978, 325, obr. 87:10). Kostěné jehlice s provrtanou hlavicí podobně jako berličkovité jehlice ve tvaru „T“ se spíše váží k prostředí skupin kultury se šňůrovou keramikou. Nálezy posledně jmenovaných kostěných jehlic se zabývali S. a J. Stuchlíkovi (Stuchlík — Stuchlíková 1996, 112–113, obr. 47).

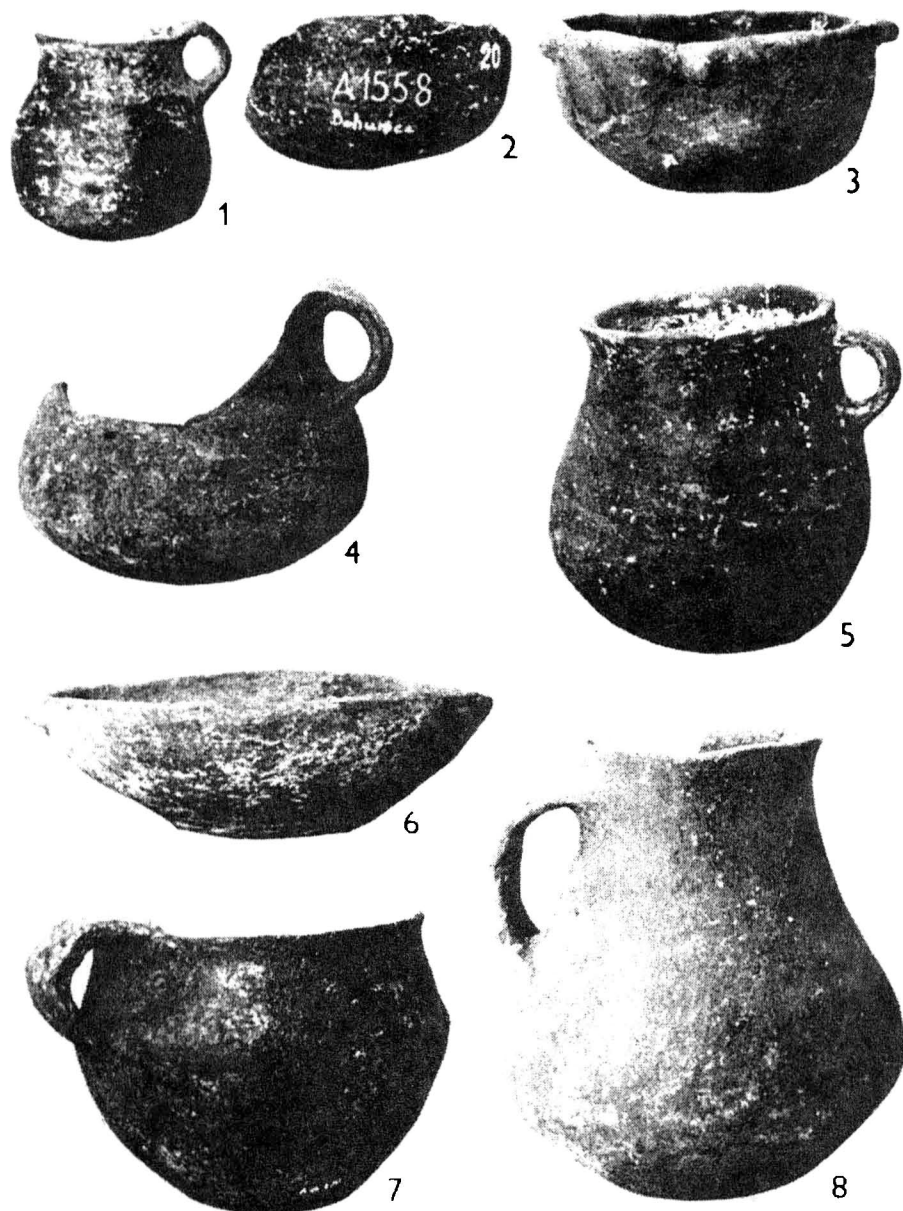
Součástí skalické kolekce je rovněž část zvířecího zubu, který mohl být v hrobu jako doklad dalších (porušených) milodarů.

Nádoby ze Znojma-Nesachleb (obr. 3:2) lze charakterizovat jako bezuchou amforu s hrdlem odděleným hranou (srov. Ondráček 1967, 399–402). Jde o typ s kulovitým tělem příznačný pouze pro protoúnětickou kulturu. Ze Znojemska by jí mohl být podobný hrnec s hrdlem odděleným hranou ze Znojma-Lesek (A 1410), případně hrnek z Těšetic (tab. III:2) a z Božic (obr. 1 1) nebo drobný tvar (amfora — džbáněk ?, tab. I:3). Podobná kostěná jehlice s provrtanou hlavicí byla rovněž nalezena v hrobu únětické kultury z Břežan, okr. Znojmo, (ulož. Jihomoravské muzeum Znojmo, inv. č. A 1588).

Na základě nálezů bezuché amforky s odděleným hrdlem a podle analogií z relativně starých pohřebišť protoúnětické kultury v Božicích a Těšeticích lze říci, že také nesachlebská lokalita a znojemské nálezy vůbec pocházejí pravděpodobně ze staršího období protoúnětické kultury.



Tab. I. Nálezy z protoúnětického pohřebiště Božice IV-pískovna. 1, 3-4, 6, 8 keramika z porušených hrobů; 2 silicitová dýka z hrobu č. 1; 5, 7 keramika z hrobu č. 2.



Tab. II. Nálezů protoúnětické kultury ze Znojemska. 3 Božice IV-pískovna; 7 Němčičky; 1-2, 4-6 Prosiměřice-Bohunice, keramika z porušeného protoúnětického pohřebiště; 8 Znojmo-Oblekovice.



Tab. III. Nález protoúnětické kultury ze Znojemska. 5, 9 Hrabětice; 8 Šatov; 1-3, 6 Těšetice; 4 Znojmo-Lesky; 7 Znojmo, nám. Armády.

### Seznam protoúnětických nálezů ze Znojemska

Doposud byly ze Znojemska známy protoúnětické lokality v Bohunicích (součást Prosiměřic — tzv. Guttwilingerova sbírka), Božicích, v Hevlíně, Kubšicích, Moravském Krumlově, v Plavči (?), Rybníkách, Suchohrdlech u Miroslavi, Šatově, Těšeticích, ve Znojmě-Oblekovicích a v Žeroticích. Z časového hlediska by k velmi starým patřily nálezy zejména z pohřebiště u obce Rybníky a některé hroby z Těšetic (Ondráček 1967, 431). Ve sbírce Jihomoravského muzea ve Znojmě je z Těšetic hrnek s odděleným hrdlem a páskovým, prožlábnutým uchem (tab. III:2), hmoždířovitý tvar s vodorovně seříznutým okrajem a čtyřmi vodorovně protáhlými plastickými výčnělky (tab. III:3), malý džbán (tab. III:1) a džbán (tab. III:6) s páskovým prožlábnutým uchem a svisle protáhlým výčnělkem. Výčnělek se nachází proti uchu na dolní části plecí pod dvojnásobnou linií, která je umístěna pod kořenem ucha. Obvodové linie (a další složitější svislé výzdobné pásy) jsou doloženy na džbánech např. z Bedřichovic a z Opatovic (Ondráček 1967, obr. 8:7, 9:9, 19:10).

Vyšší stáří by mohly také vykazovat protoúnětické nálezy z Prosiměřic-Bohunic. Hrnky a džbánky zde více naznačují vztahy ke kultuře zvoncovitých pohárů (tab. II:4; dále i. č. A 1435, 1403, 1404), pokud nejde o pomíchané nálezy z rozrušených objektů KZP. Obdoby bychom k nim našli v případě hrnků z hr. č. 3 a 5 ze Šlapanic (Tihelka 1953, 307, obr. 3; Ondráček 1967, 394, obr. 21:5–6). Další keramika zapadá již do rámce protoúnětické kultury (tab. II:1–2, 5–6; dále A 1623).

Mezi pohřebiště ze staršího období protoúnětické kultury by dále patřila lokalita v Božicích II — Kolonii u Dvoru Hojava. Potvrzoval by to například nález mísy na duté, prolamované nožce (Tihelka 1953, 253, obr. 8:6; Ondráček 1963, 44, tab. X:12; 1967, 404–405, obr. 10:10). Rovněž výše popsaný hrobový celek (hrob č. 1) z nově určeného pohřebiště Božice IV-pískovna s pazourkovou dýkou varianty Božice (obr. 1:2, tab. I:2) přináleží starší fázi protoúnětické kultury. Z uvedené lokality (hrob č. 2) dále pochází hrnec s vodorovně protáhlým výčnělkem proti uchu (tab. I:7), bezuchá amfora (tab. I:8), amfora (tab. I:4), šálek z hrobu č. 2 (tab. I:5) a šálek s výčnělkem proti uchu. K velmi starým tvarům patří džbán se stupňovitě odsazeným hrdlem a páskovým prožlábnutým uchem, jehož kořen upomíná plastickou podkovu (tab. I:6). Zajímavý je druhý džbánkovitý tvar (tab. I:3).

Z katastrálního území Znojma pocházejí další protoúnětické nálezy, přičemž nově byly zjištěny lokality ve Znojmě-Střeleckém náměstí — dnes náměstí Armády (A 1481) — a v Leskách. Hnec s odsazeným hrdlem, které je překlenuto páskovým uchem, pochází ze Znojma-Lesek (tab. III:5). Vyšší stáří vykazuje zejména džbán se širokým páskovým uchem (tab. II:8) ze Znojma-Oblekovic. Kořen ucha se lichoběžníkovitě rozšiřuje a pak dosedá na plece. Ze Znojma-náměstí Armády pochází hluboká mísa s esovitě protáhlým okrajem (tab. III:7), která by měla obdobu v míse z hrobu č. 15 v Moravské Nové Vsi — Hruškách (Stuchlík — Stuchlíková 1996, tab. IX:10). Na jejím povrchu jsou charakteristická „oka“. Posledním nálezem je již popsaná bezuchá amfora s odsazeným hrdlem ze Znojma-Nesachleb (obr. 3:2).



Hrnek z Němčiček (tab. II:7) má páskové ucho, mírně převyšující okraj a poněkud odsazené hrdlo. Ze Šatova přichází v úvahu nález amfory s kulovitým tělem a úzkým hrdlem (tab. III:8). Mohli bychom ji srovnat například s tvary z Malešovic, Maref a Syrovic (Ondráček 1967, obr. 6:11, 18:2, 10, 27:6).

Do protoúnětické kultury lze s jistými výhradami zařadit nálezy z Hrabětic. Dvojici nádob bez nálezových okolností tvoří hrncovitá amfora (tab. III:9) se čtyřmi vodorovně protáhlými jazykovitými výčnělky pod hrdlem. Přejechod mezi prohnutým hrdlem a plecemi je mírně odsazen. Analogie bychom k ní našli ve tvarech například z Bedihoště, Hrušovan u Brna, Josefova, Nové Vsi, Věteřova aj. (Ondráček 1967, 400–402, obr. 7:8, 10:5–6, 13:1, 25:7). Ve druhém případě jde o téměř kónickou nádobku (tab. III:5). Je poškozená, a proto nemůžeme vyloučit, zda nešlo o hrnek nebo šálek. Oba keramické tvary mají hnědý až béžový povrch s „oky“.

### Závěr

Zpracování nálezových celků z porušených protoúnětických hrobů z Božic IV, Skalice I a Znojma-Nesachleb I přispělo k některým novým poznatkům.

1. Díky záchranným výzkumům jsme rozšířili počet protoúnětických pohřebišť o nálezy ze Skalice a ze Znojma-Nesachleb. V depozitáři Jihomoravského muzea jsme dále objevili protoúnětickou keramiku z dosud nepodchycených lokalit v Hraběticích, Němčičkách, ve Znojmě-Leskách a náměstí Armády.
2. Šálky z Božic IV a Skalice I rozšiřují poměrně vzácnou skupinu dřívějších nálezů ze Šardiček a Šatova. Jejich výskyt ve starším období protoúnětické kultury je třeba dále sledovat.
3. Ověřením údajů nálezových situací v muzejních záznamech s výpovědí pamětníků z Božic jsme nově určili polohu druhého protoúnětického pohřebiště na pravý břeh Příčnického potoku J až JV vesnice (poblíž nádraží).
4. Z hrobového celku z Božic IV-pískovny pochází velmi pečlivě zhotovená listovitá dýka (event. hrot) ze severského pazourku. Obloukovitá ostří, mírně odsazený a kónicky se zužující řap dýky ji vyčleňují od ostatních, v protoúnětické kultuře poměrně vzácných nálezů listovitých dýk spíše dvojkónického tvaru. Božická dýka se poněkud podobá kratším měděným dýčkám KZP a mohla by dát základ k vydělení listovitých dýk varianty Božice.
5. Pazourková dýka z Božic (případně ze Šlapanic) by mohla být snad odrazem vztahů protoúnětické kultury v oblasti jižní Moravy spíše s mladším stupněm KZP, a to podle tvaru s naznačeným řapem, jako je tomu u měděných dýček. Případný kontakt s kulturou zvoncovitých pohárů dosvědčují některé keramické třídy (hrnky, mísy, džbánky), dále měděné spirálky a lukostřelecká výbava. Dvojkónické listovité dýky (Rybníky aj.) by spíše naznačovaly sepectí s okruhem šňůrových kultur. Uvedený předpoklad bude však nezbytně ověřit při dalších výzkumech.
6. Kostěná jehlice s rozšířenou a provrtanou hlavicí z hrobového celku ve Skalici má obdoby na protoúnětických pohřebišťích v okresech Brno-venkov,

- Vyškov a Prostějov, tzn. ze širšího území, které sousedilo s oblastí rozšíření nitranské skupiny. Archeologické nálezy pocházejí také z pohřebiště nitranské skupiny z Příkaz. Jehlice ze Skalice by mohl a nepřímo dokládat vztahy protoúnetické kultury s nejstarším nitranským horizontem (případně s pozdní šňůrovou keramikou typu Chłopice — Veselé). Navíc jde prozatím o nejvíce k jihozápadu posunutý nálezn.
7. Hrobové celky ze Znojemska upřesňují oblast rozšíření poněkud starších nálezů protoúnetické kultury. Hroby ze staršího úseku protoúnetické kultury se vyskytují vedle území jihovýchodní Moravy, Vyškovska, Brněnska a Moravskokrumlovska také na Znojemsku. Svědčilo by to o šíření starší protoúnetické kultury nejen Pomoravím na území Dolnomoravského úvalu, ale také podél pravobřežních přítoků Moravy směrem do Dyjskosvrateckého úvalu (řeka Dyje: Hevlín, Znojmo, Šatov; řeka Jevišovka: Božice, Těšetice, Bohunice (Prosiměfice), Skalice; řeky Jihlava a Rokytná: Rybníky) a ještě dále do oblasti Vyškovské brány (proti toku řek Svatky, Litavy nebo Hané).

Nastíněné dílčí závěry však může zpřesnit pouze další archeologický výzkum a celkové zpracování včetně nově zjištěných nálezů protoúnetické kultury.

## LITERATURA

- Behrens, H. 1969a: Die Einzelgrabkultur im nördlichen Mitteldeutschland und in der Altmark, in: Behrens, H. — Schlette, F., eds., Die neolithischen Becherkulturen im Gebiet der DDR und ihre europäischen Beziehungen, Veröffentlichungen des Landesmuseums für Vorgeschichte in Halle, Bd. 24, Berlin, 71–100.
- Behrens, H. 1969b: Westliche Einflüsse bzw. Einflüsse der Glockenbecherkultur bei den Becherkulturen der DDR, in: Behrens, H. — Schlette, F., eds., Die neolithischen Becherkulturen im Gebiet der DDR und ihre europäischen Beziehungen, Veröffentlichungen des Landesmuseums für Vorgeschichte in Halle, Bd. 24, Berlin, 143–154.
- Červinka, I. L. 1902: Morava za pravěku. I. Země a lid. Vlastivěda moravská, Brno.
- Červinka, I. L. 1933: Kyjovsko a Ždánsko v pravěku. Kyjov.
- Forssander, J. E. 1936: Der ostskandinavische Norden während der ältesten Metallzeit Europas. Lund.
- Gottwald, A. 1924: Pravěká sídliště a pohřebiště na Prostějovsku, Prostějov.
- Hájek, L. 1960: K chronologickému zařazení a náplni tzv. protoúnetické kultury, in: Referáty za r. 1959 I, Liblice, 48–62.
- Kalicz, N. 1968: Die Frühbronzezeit in Nordost-Ungarn. Abriss der Geschichte des 19. - 16. Jahrhunderts v. u. Z. Budapest.
- Kovárník, J. 1984: Terénní archeologický průzkum na jižní a jihozápadní Moravě, PV AUB 1982, 94–100.
- Křivánek, G. — Ondráček, J. — Sloukal, M. 1972: Protoúnetické hroby z Vyškova na Moravě. AR XXIV, 514–519.
- Machnik, J. 1979: Krag kulturowy ceramiki sznurowej, in: Hensel, W. — Wiślański, T., eds., Præhistoria ziem polskich. Tom II, Neolit, Wrocław — Warszawa — Kraków — Gdańsk, 337–408.
- Moucha, V. 1960: K nejstarší únetické keramice v Čechách, AUC 3, 1959, 87–95.
- Moucha, V. 1963: Die Periodisierung der Úneticer Kultur in Böhmen, SbČSSA 3, 9–60.

- Moucha, V. 1978: Otázka vzniku únětické kultury, in: Pleiner, R. — Rybová, A., eds., *Pravěké dějiny Čech. Období eneolitu*, Praha, 319–327.
- Mozsolics, A. 1961: Ein Beitrag zur Chronologie der ungarischen Frühbronzezeit, in: *Kommission für das Äneolithikum und die ältere Bronzezeit Nitra 1958*, Bratislava, 177–183.
- Neugebauer, J.-W. 1994: *Bronzezeit in Österreich. Mit Beiträgen von Michaela Lochner, Christine Neugebauer-Maresch, Maria Teschler-Nicola*, Wissenschaftliche Schriftenreihe Niederösterreich 98/99/100/101, St. Pölten-Wien.
- Ondráček, J. 1963: K nálezům únětické kultury z Božic na Znojemsku, in: *Sborník AÚ ČSAV Brno II*, 44–45, tab. X.
- Ondráček, J. 1967: Moravská protoúnětická kultura, *SIA XV*, 389–446.
- Pleinerová, I. 1966–1967: Únětická kultura v oblasti Krušných hor a jejím sousedství I. *PA LVII*, 339–455; II. *PA LVIII*, 1–36.
- Procházka, A. 1931: Únětické nálezy z Božic, *HP VIII*, 47.
- Stuchlík, S. 1993: Únětická kultura, in: Podborský, V., ed., *Pravěké dějiny Moravy. Vlastivěda moravská. Země a lid, nová řada*, sv. 3, Brno, 238–257.
- Stuchlík, S. — Stuchlíková, J. 1996: *Pravěká pohřebiště v Moravské Nové Vsi — Hruškách*, SAÚ AV ČR v Brně XVI/1.
- Stuchlík, S. — Trčala, F. 1991: Únětická pohřebiště v Hradčanech, *AR XLIII*, 225–246.
- Šebela, L. 1998: Späteneolithische und altbronzezeitliche Silexdolche in Mähren, *Saarbrücker Studien und Materialien zur Altertumskunde 6/7*, 1997/1998, 199–226.
- Šebela, L. — Dočkalová, M. 1996: Das Ur- und frühgeschichtliche Gräberfeld in Otnice (bez. Vyškov) und einige Probleme des Späteneolithikums in Mähren, *PV AÜB 1992*, 21–35.
- Tejral, J. 1977: Kostrové hroby protoúnětického období v Otnicích, okr. Vyškov, *PV AÜB 1975*, 16.
- Tihelka, K. 1953: Moravská únětická pohřebiště, *PA XLIV*, 229–328, obr. 1–31.
- Tihelka, K. 1960: Moravský věteřovský typ, *PA LI*, 27–129, obr. 1–41.
- Točík, A. 1964: Novšie nálezy zo staršej doby bronzovej na juhozápadnom Slovensku. *ŠZ 13*, 127–156.
- Točík, A. — Vladár, J. 1971: Prehľad bádania v problematike vývoja Slovenska v době bronzovej, *SIA XIX*, 365–422.
- Vladár, J. 1966: Zur Problematik der Kosihy — Čaka-Gruppe in der Slowakei, *SIA XIV*, 245–336.
- Wiślański, T. 1979: Kształtowanie się miejscowych kultur rolniczo-hodowlanych. Plemiona kultury pucharów lejkowatych, in: Hensel, W. — Wiślański, T., eds., *Prahistoria ziem polskich. Tom II. Neolit*. Wrocław — Warszawa — Kraków — Gdańsk, 165–260.

## BEMERKUNG ZUR PROTO-AUNJETITZER KULTUR IM GEBIET VON ZNOJMO

Es gelang uns dank neuen Rettungsgrabungen im Bezirk Znojmo und auf Grund der neuen Auswertung der archäologischen Funde in der Sammlung des Südmährischen Museums im Znojmo die Anzahl der Gräberfelder der mährischen Proto-Aunjetitzer Kultur erweitern.

Es handelt sich um die neuen Gräberfelder Skalice I und Znojmo-Nesachleby I. Weitere Funde sind wahrscheinlich aus der Umgebung der Dörfer Hrabětice, Němčičky und auch aus dem Areal der Stadt Znojmo-Lesky, náměstí Armády (Platz der Armee) bekannt.

Wir haben auch die Ortsangabe des Fundes des Proto-Aunjetitzer Gräberfeldes in Božice nach Aussage der Augenzeugen bewiesen und haben festgestellt, dass es um eine weitere Lokalität Božice IV gehandelt hat. Hier in der Nähe des Bohnhofs wurden von Juli 1952 bis November 1953 mehrere Gräber der Proto-Aunjetitzer Kultur zerstört. Das rekonstruierte Skelettgrab Nr. 1

hat einen Topf (Abb. 1:1), eine Schüssel (Abb. 1:3) und eine Dolch (oder Lanzespitze) aus Feuerstein (Abb. 1:2, Taf. 1:2) enthalten. Diese Dolch wurde sehr sorgsam flächig angefertigt und ihr Umfang durch Konvexretouche bearbeitet. Sie hat Blattform und deshalb unterscheidet sich von anderen mährischen Funden. Wir können dann eine neue sog. Božiczer Variante der Silicidolche im Rahmen der Proto-Aunjetitzer Kultur ansetzen.

Die analysierten Gräberfelder aus dem Bezirk Znojmo präzisieren die Oikumäne der Proto-Aunjetitzer Kultur auch im Dyje-Svratka Talgrund.

