

Možný, Ivo

## Muž v zaměstnání a v rodině zaměstnané ženy

In: Možný, Ivo. *Rodina vysokoškolsky vzdělaných manželů*. Vyd. 1. V Brně: Universita J.E. Purkyně, 1983, pp. 99-112

Stable URL (handle): <https://hdl.handle.net/11222.digilib/121964>

Access Date: 27. 11. 2024

Version: 20220831

Terms of use: Digital Library of the Faculty of Arts, Masaryk University provides access to digitized documents strictly for personal use, unless otherwise specified.

## MUŽ V ZAMĚSTNÁNÍ A V RODINĚ ZAMĚSTNANÉ ŽENY

Tato kapitola bude krátká zcela neúměrně svému významu. Chceme-li udržet svou pozornost tam, kam byla zaměřena, tedy na přeponě mezi sférou práce a sférou rodiny, zjišťujeme, že máme daleko více materiálu k analýze interdependence struktur současné rodiny a práce na straně ženy nežli na straně muže. I když sporé, přece jenom jsou tu jisté podklady pro zkoumání vlivu zapojení žen do sféry práce na rodinu, a i o tom, co znamená přítomnost žen ve sféře práce, se nám podařilo shromáždit nějaké podklady. Jak celý tento proces hlubinných změn sociálních struktur mění parametry syndromu sociálních mužských rolí, o tom však nevíme téměř nic.

Nereflektovaný etnocentrismus muže-vědce, jenž tvoří stereotypizovaný model badatele, stává výzkumníka — ať už je to muž anebo žena — jako zkoumající subjekt automaticky na mužské stanovisko. Za objekt výzkumu nabízí se mu buď v této dimenzi nespecifikovaný „člověk“, „jedinec“, se zamlčeným předpokladem, doložitelným rozbořením převážné většiny institucionálních analýz, že je to muž. Anebo, není-li v centru naší pozornosti „jedinec“ obecně, pak je to „žena“ — s více či méně explicitním předpokladem, že je nositelkou „zvláštního“, specifického chování; za normou obecnosti pro tuto zvláštnost je opět mlčky pokládán muž. Analýzy specificky mužských forem výkonu obecných sociálních rolí a jejich fungování v sociálních institucích chybějí.<sup>68</sup> K symetrii pohledu má tu i naše sociální věda ještě hodně daleko.

<sup>68</sup> Připomíná to trochu paradox buržoazních „teorií elit“, jež narážejí na virtuální nemožnost empirického zkoumání předmětu své pozornosti: ti z mocenské elity v buržoazní společnosti, kteří jsou tak slabí, že jsou nuceni strpět kritickou analýzu svého vlastního fungování, už vlastně tím pádem mezi skutečnou elitu nepatří. Podobně muži jako by se cítili ohroženi ve své virilitě, kdyby nedokázali zabránit tomu, aby se stali objektem vědeckého zkoumání jako specifický problém. Rozhodně tu nebudeme předpokládat skupinový zájem na nedostatku informací; není pro to rozumný důvod. Bariérou je tu spíše tisíciletá kulturní tradice, výsledky však zůstávají nicméně neuspokojivé.

Se všemi riziky, které to s sebou nese, pokusme se alespoň o krok překonat tuto bariéru. Zopakujme si nejprve, co nám už předchází analýzy přinesly.

## MUŽ PRACOVNĚ EXPONOVANÉ ŽENY V RODINĚ

Vysokoškolsky vzdělaný mladý muž, který si bere stejně vzdělanou ženu, zakládá rodinu v mnoha parametrech výrazně charakteristickou. Na počátku, v průběhu i na konci rodinného životního cyklu u něho zjišťujeme v řadě ukazatelů hodnoty, které jsou rozloženy kolem krajních poloh sledovaných kontinuí. Běžnému pohledu to uniká, ale podrobnější analýza odhalí, nakolik je jeho situace zvláštní.

Především samo založení rodiny je u něho proti průměru populace výrazně opožděné: vysokoškolsky vzdělaný mladý muž se ze svých vrstevníků, kteří si zvolili jiné životní dráhy, žení nejpozději.<sup>69</sup> Vstupuje do manželství vesměs dlouho poté, co dosáhne nejenom fyzické, ale i psychické dospělosti. Od sociální zralosti, neodmyslitelně založené na finanční nezávislosti, je zdržován absencí vlastního příjmu do pětadvaceti, ale — u některých oborů (u lékařů např.) i do dvaceti sedmi či osmi let. Skutečnost, že téměř celé desetiletí po formálním zplnoletnění zůstává hospodářsky nesvéprávný, nemůže nemít na člověka vliv, jenž zůstává stopy v jeho osobnosti, rozlišitelné ještě dlouho poté, co jejich přímý podnět zmizel. Sociologie rodiny tu nabízí i malý příspěvek k explikaci některých obecně pozorovaných rysů inteligence jako sociální vrstvy.

Tradiční vzdělanci ovšem vstupovali do manželství a zakládali rodinu z týchž důvodů ještě výrazně později.<sup>70</sup> Brali si však, a to podstatně měnilo jejich situaci, vesměs ženy výrazně mladší. I pokud si později začali brát vysokoškolačky, věkový rozdíl mezi manžely býval více než dvojnásobný než je dnes. Daleko častěji nežli dnes si ovšem vysokoškolačky nebrali, ženili se s dívkami s nižším vzděláním, a věkový rozdíl pak býval ještě vyšší.<sup>71</sup> I když tedy často čekali o něco déle na založení rodiny,

<sup>69</sup> Průměrný věk sňatku vysokoškolsky vzdělaného muže je dnes 26 let, kdežto u maturantů je to 24 let a u vyučených mužů už jen 23 let. Bere-li si vysokoškolač vysokoškolačku, jeho průměrný věk v době sňatku je 25,5 roku, pokud si bere ženu s nižším vzděláním nežli má sám, pak je to 26,6 roku. (Vlastní výpočty z dat Mikrocensu 1970 a 1978 a primárních výstupů ze sčítání lidu 1970 a 1980.)

<sup>70</sup> Do začátku druhé světové války se pohyboval věk sňatku mužů s vysokoškolským vzděláním okolo věkové hranice 30 let (tentýž pramen jako u pozn. 69). V druhé polovině 19. století a na počátku našeho století byl — jak napovídá obraz těchto rodin v krásné literatuře — patrně ještě o něco vyšší.

<sup>71</sup> Od konce třicátých let klesl podíl vysokoškoláků, kteří si berou ženu s nižším vzděláním než mají oni sami, z 83 % na 53 %. Obráží to proces vyrovnávání se vzdělanostní úrovní. Na konci šedesátých a během sedmdesátých let, při trvale

počkali si tím zároveň na zajištěný vyšší status v rodině. Ženili se, až byli ekonomicky etablovaní, a věkový rozdíl v páru až o půl generace v jejich prospěch činil jejich dominantní postavení samozřejmě, přirozené a neproblematické. I když si chudý intelektuál bral nevěstu s velkým věnem a tedy s iniciální ekonomickou převahou, už jenom jeho vyšší věk byl — významem, který mu dávaly kulturní normy — spolehlivou bází pro jeho převahu v páru.

Na konci čtyřicátých a na počátku padesátých let našeho století však došlo k revoluční změně. Nejenom skokem poklesl průměrný věk sňatku, ale radikálně přibýlo i vrstevnických manželství a průměrný věkový rozdíl snoubenců se v jediném pětiletí zmenšil na polovinu.<sup>72</sup> Nositelem těchto změn byla nová generace vysokoškolsky vzdělaných mužů; do ostatních vrstev populace pronikaly obdobné trendy až v druhé polovině padesátých a na počátku šedesátých let.<sup>73</sup> Tehdy už, zároveň s tím, jak v populaci přibývalo vysokoškolsky vzdělaných žen a podíl vysokoškoláků mezi muži a ženami se začínal vyrovnávat, stoupal i počet párů, kde oba mladí lidé vstupující do manželství měli vysokoškolské vzdělání. A právě tyto páry pak dále prohlubovaly a rozpracovávaly prototyp nových trendů.

Malý věkový rozdíl a pozdní ekonomický start u těchto párů se ovšem okamžitě promítly do konfigurace vzájemných vztahů mezi mužem a ženou na počátku společné životní dráhy. Je pravda, že muž vstupoval do manželství výrazně později nežli jeho vrstevníci — ovšem jen pokud jde o fyzický věk. Počítáme-li průměrnou dobu ekonomické samostatnosti před sňatkem, tedy léta zrání ekonomického, ta se i malým snížením sňatkového věku u vysokoškoláků zkrátila tak, že jsou náhle téměř zanedbatelná: vysokoškolák se žení obvykle do roka po absolvování a ukončení základní presenční vojenské služby. Nemá tedy nad svou ženou žádnou převahu, ani věkovou, ani ekonomickou. Často dokonce — v dosti obvyklém případě svatby dvou vrstevníků těsně po dostudování anebo svatby v posledním ročníku — nastupuje teprve presenční vojenskou službu, zatímco žena už vydělává: muž pak začíná manželství v ekonomické závislosti na ženě.<sup>74</sup>

---

se zvyšujícím podílu vysokoškolaček a setrvalém podílu vysokoškoláků v nastupujících kohortách, však začíná paradoxně opět přibývat vysokoškoláků, kteří si berou ženu s nižším vzděláním; je jich více, než když bylo vysokoškolaček méně (srovnej M o ž n ý, 1978—79).

<sup>72</sup> Na 2,3 roku ze 4,5 v letech 1950 až 1955 u prvního sňatku dvou vysokoškoláků. Podíl vrstevnických sňatků stoupl v této skupině z 36 % na 53 %, tedy o polovinu; podíl sňatků s mužem starším o 10 a více let klesl z 12 % na 5 %, tedy o tři pětiny. (Výpočty z dat M i k r o c e n s u 1970.)

<sup>73</sup> Pokles průměrného věku sňatku mužů s nižším vzděláním šel ovšem potom ještě výrazně dále než u vysokoškoláků (až na 23 let), kdežto zmenšení věkového rozdílu nebylo u nich tak výrazné a je dnes větší u páru vyučených (2,55 let) než u párů vysokoškolských (1,9 let). (Vlastní výpočty z M i k r o c e n s u 1976.)

<sup>74</sup> Z manželství do pěti let trvání měl v sedmdesátých letech v rodinách vysoko-

Za takové situace muž pochopitelně vstupuje do manželství vesměs š upřímně prožívanou egalitární ideologií. Jak už jsme konstatovali v kapitole o dělbě práce v domácnosti, projevuje se to nejenom deklarativním uznáním správnosti rovnoměrného rozdělení domácích prací a respektem k profesionálním ambicím ženy, ale i v reálném chování. Konstatovali jsme již, že ve středním věku tito muži pomáhají ženě v domácnosti častěji než jejich vrstevníci; v iniciálních fázích manželství participují na řadě tradičně ženských prací už téměř stejným dílem.<sup>75</sup> Záhy tu ovšem narážejí na potíž, jež se jim postupně vynořuje z několika stran a která je pro ně stejně obtížně řešitelná, jako pro ženu již zmíněné „dilema jedináčka“. Máme-li u nich pojmenovat hlavní téma, pak je to *problém nelegitimní maskulinity*.<sup>76</sup>

Některých prvků tohoto problému jsme se již dotkli v úvodu. Poukázali jsme už na to, že mladý muž s egalitární ideologií vesměs záhy zjistí, že jeho žena oceňuje a přeje si, aby jí v domácnosti pomáhal. Jenomže — pozor! — pomáhal. V okamžiku, kdy muž vezme svou egalitární ideologii příliš doslova a povaha jeho podílu na domácích pracích bere v potaz dominanci ženy v této sféře, narazí na nevyslovený a někdy i obtížně identifikovaný odpor. I vzdělaná žena — a právě vzdělaná žena — považuje sféru domácnosti za prostor, jehož zvládnutí je podmínkou integrity její osobnosti, podmínkou jejího sociálního sebevědomí. I když je rozhodnuta podat špičkový výkon v profesi, nehodlá tomu „obětovat svoji ženskost“. Nese v sobě od mladých let inercializované přesvědčení, že 1. specifické hodnoty ženství jsou společensky a lidsky vrcholně významnými hodnotami; 2. že být dobrou ženou a úspěšnou pracovnící se ovšem v naší společnosti nevyulčuje, naopak; 3. že k specificky ženským kvalitám, které jsou nezastupitelné, patří odvěká schopnost ženy vybudovat domov pro rodinu a že žena, která nezvládá domácnost anebo i ve věcech kuchyňských poslouchá muže, neodpovídá akceptovaným kulturním standardům ženství. Všechny tyto postoje, postupně inercializované v procesu socializace z široké škály velmi různých zdrojů (od písniček popmusic přes intencionální školní a institucionální výchovu až po neuvědomělé přejímání vzorů v rodině), vytvářejí postojový syndrom, jež muž musí u současné ženy respektovat jako realitu. Žena u nás od sebe trvale očekává,

---

školáků muž nižší příjem než žena (anebo byl bez příjmu) v každém pátém páru (v 20,3 %). Je to více než dvakrát častěji nežli v rodinách vyučených. (M o ž n ý, 1978—79.)

<sup>75</sup> Vysoký podíl participace na péči o domácnost zjišťujeme zejména v manželstvích vysokoškolských studentů, jež jsou zřejmě našimi nejsymetričtějšími manželstvími. Jak zjistil ve svém výzkumu těchto rodin Nezdařil, v 48 % studentských manželství se podílejí muži rovným dílem nebo častěji než ženy na nákupech, ve 43 % těchto rodin se muž podílí stejným anebo častěji na vaření a se 26 % pere prádlo stejně často anebo častěji nežli žena (N e z d a ř i l, 1979).

<sup>76</sup> Kdybychom si chtěli půjčit titul od E. S. Gardnera, pak jde o *Případ ztracené legitimace*.

že ona především a lépe než muž dokáže udělat z bytu domov a z obyvatelů bytu rodinu.

To, co náš partner očekává od sebe, můžeme přehlédnout stejně obtížně jako to, co očekává od nás. Pro adaptační fázi mladého manželství je rozhodující, jak si oba póly páru dokáží vzájemná očekávání vyjasnit a sladit je s očekáváními vztaženými k vlastní osobě. Pro muže v rodině vysokoškolsky vzdělaných partnerů je to o to obtížnější, že v případě dělby práce v domácnosti (a nejenom v tomto případě) musí správně dekódovat vesměs nikoli explicitní sdělení složitější logiky, jež je velmi často amalgámem tradiční a moderní ženské filozofie: žena mu dává jasně najevo, že by nebylo spravedlivé, kdyby péče o domácnost nebyla rozdělena rovným dílem; při dělení na stejné díly však podvědomě sleduje, aby ten její měl větší váhu.

Obdobný problém vyvstane ve sféře péče o dítě. Empirické výsledky, o které se opíráme, tu vrhají světlo na něco, co bychom mohli nazvat „tichý spor o roli otce“.<sup>77</sup> Ptáme-li se muže i ženy v páru nezávisle na sobě, jaký podíl kdo z nich měl na péči o dítě, zjišťujeme nejenom očekávatelnou převahu mateřské péče, zejména v nejranějším věku, ale i signifikantní rozdíl ve výpovědích: i když oba rodiče uznávají, že větší podíl péče ležel na matce, matky menší podíl mužů ještě podceňují, resp. muži ho přeceňují. Ženy, zejména vysokoškolsky vzdělané ženy, přitom na explicitní dotaz vypovídají, že jsou s podílem péče svých mužů o dítě spokojeny. (Srov. A p e n d i x I., tab. 32.) Obdobně jako při péči o domácnost střetává se tu tradiční filozofie s egalitární. Ačkoli je podle důsledně egalitární filozofie otec pro dítě naprosto stejně důležitý jako matka a matka očekává od něho při výchově dítěte a v péči o dítě podíl práce a výkon činností, které byly podle tradiční filozofie neslučitelné s mužstvem,<sup>78</sup> přece jenom na druhé straně usiluje o to, aby i v této sféře (zejména u malých dětí) dominovala. Dobře zvládnuté mateřství je pro její sebevědomí podstatné — a pokud má jen jedno dítě a právě dochází k poznání, že více jich už mít nebude, neplatí to méně, ale více, protože kvalita tu chce kompenzovat kvantitu.<sup>79</sup>

<sup>77</sup> Takto pojmenoval zkoumaný fenomén doc. dr. L. Nový, CSc., který ho první rozlišil v předběžné analýze dat z výzkumu dvoukariérových rodin.

<sup>78</sup> Očekává nikoli bez pozitivní odezvy: v Nezdařilové vzorku studentských manželství se na krmení dítěte do 1. roku podílel otec stejně často jako matka v 40 % párů, (7 %, 9 %); na koupání dítěte v 49 % párů (29 %, 26 %); na ukládání k spánku v 41 % (24 %, 27 %); a dokonce i na opatrování dítěte v době nemoci v 34 % párů (15 %, 26 %). (Nezdařil, 1979: 94—101. Data v závorce udávají pro srovnání hodnoty, zjištěné 1. u mladých dělnických rodin; 2. v našem výzkumu dvoukariérových rodin.)

<sup>79</sup> Kam až může vést „tichý spor o roli otce“, ukazují extrémní případy z poradenské praxe. Jako typ řešené problematiky se tu objevuje ne příliš často, ale přece jen pravidelně (a stále častěji) problém otce úplně vytláčeného z otcovské role a bojujícího o její legitimaci prostřednictvím institucionálních zásahů. Nejčastěji

Opět se tu setkáváme s amalgámem na první pohled ne tak nápadných, ale prastarých, v předcivilizačních hlubinách kultu základního lidského páru matky a dítěte zakotvených postojů s novou ideologií a v jistém smyslu i skutečnosti rodinné symetrie. Ten prastarý kult, jehož je dva tisíce let starý mariánský kult křesťanské věrouky jen krátkou poslední kapitolou, umísťuje otce zcela na okraj, ne-li přímo na nebesa. V tradičních společnostech byla totiž rodina asymetrická především proto, že v ní byl vztah matky a dítěte nesrovnatelně silnější, významnější a trvalejší nežli vztah muže a ženy, o vztahu muže a dítěte ani nemluvě. Nová skutečnost z otce sice udělala nejprve „chleboďárce“ a „hlavu rodiny“, ale intimnímu světu vnitřních rodinných kruhů ho tím příliš nepřiblížila; jak ukazují studie měšťanské i proletářské rodiny raného kapitalismu, otec tu plnil instrumentální roli nositele statu a hospodářského zajištění, fakticita hlubinné organizace příbuzenských vztahů však zůstávala matrilinéární a matrilokální (srv. Young a Willmont, 1973; Flandrin, 1979). Mužský svět hospod a kuželen, pivnic, spolků a klubů i červených luceren nebyl jen výrazem svobody muže v devatenáctém století, ale i jeho opuštěnosti: v rodině pro něho nebylo místa, nenacházel tam lidsky nepostradatelný prostor intimity<sup>80</sup> a esenciální, nikoli na vnějších a pomínutelných atributech založené úcty, byť tam i tvrdě panoval. Následné nenápadné a pozvolné otevírání rodinného prostoru pro muže je stejně významnou revoluční společenskou změnou, jako je mimo intimní rodinný prostor se odehrávající a tedy nápadnější otevření sféry společensky produktivní práce ženám. Je to proces stejně komplikovaný a rozporuplný. Probíhá však v „neveřejném“ sociálním prostoru, víceméně nereflektovaně, bez reprezentace institucionalizovanou sociální organizací,<sup>81</sup> aniž by byl předmětem výzkumů sociálních věd. Můžeme o něm proto zatím vyslovovat spíše hypotézy, než abychom znali fakta.

V páru mladých vzdělaných lidí může být míra skutečného otevření

---

má případ podobu jednoho ze dvou modelů: V prvním mladá matka, která nemá zájem o dítě (má větší zájem o rozvoj své osobnosti ve volném čase, o vlastní profesi apod.) svěří bez dohody a proti vůli otce dítě do opatrování vlastním rodičům (babičce). V koalici s nimi pak více či méně brání otci ve styku s dítětem a ten v poradně hledá možnost, jak se domoci pravidelného každodenního styku s dítětem, aniž by rozbil manželství. V druhém případě, kdy je dítě počato za svobodna, si mladá žena odmítne vzít otce svého dítěte a pečuje o ně sama s matkou; od otce vyžaduje jenom peněžitý příspěvek na výživu. Otec pak v poradně vystupuje jako „svedený a opuštěný“ a hledá způsob, jak právní cestou přinutit matku svého dítěte, aby si vzala místo alimentů jeho, žila s ním v manželství a umožnila mu řádný výkon otcovské role.

<sup>80</sup> V proletářské rodině raného kapitalismu z dob Engelsova „*Postavení dělnické třídy v Anglii*“, která měla vesměs 6 až 10 dětí a velmi často obývala jedinou místnost, bylo intimity dostatek, ale chyběl prostor fyzický.

<sup>81</sup> Stojí za zamyšlení, proč „*Čs. svaz mužů*“ nemůže naše egalitární a na rodinnou symetrii orientované sociální vědomí vnímat jinak, nežli jako špatný vtip, jenž vzbuzuje rozpaky u mužů i u žen.

rodiny muži stejně jako míra skutečné pracovní angažovanosti ženy velmi různá: rozptyl na kontinuu od tradičního k symetrickému uspořádání je značný. Muž může v domácnosti a v péči o malé dítě pomáhat více či méně (hodnoty zjištěné výzkumem viz Appendix I., tab. 27) a vesměs také pomáhá. Jeho pomoc může nabýt takových rozměrů, že přeroste hranice „pomoci“ a on převezme základní nedělitelnou odpovědnost a tím i fakticky některou z rolí, obsazovanou v tradiční rodině výlučně ženou. Je to zatím výrazně menšinový typ uspořádání, ale vyskytuje se také.<sup>82</sup>

Může to být způsobeno vnější nutností, může to vycházet z osobnosti muže a ženy, může to být způsobeno špatnou interpretací očekávání, vztahů k roli od nositele komplementní role. Může to být způsobeno i jejich správnou interpretací, tam kde matka se skutečně chce více realizovat v profesi a o dominanci v domácnosti a mateřství nestojí, nepotřebuje ji k pocitu integrity osobnosti. Také u muže to může být výrazem jeho osobnostní tendence k prožívání otcovství a zájmu o domácnost, anebo jen kompenzací, potřebou prokázat svou užitečnost v páru při malém začátečnickém platu a nízké prestiži v profesi. Důvody na straně muže a na straně ženy mohou být shodné anebo různé a kombinací je velký počet.

V každém případě však, a to je podstatné, ocitá se výchozí symetrické uspořádání v rodině (resp. uspořádání typu „obrácených rolí“) okamžitě pod silným tlakem vnitřním i vnějším; jako každá inovace musí nové uspořádání teprve dokazovat svou oprávněnost. Stejně tak se ovšem ocitá pod silným tlakem vnitřním i vnějším i pár, který se rozhodl pro tradiční uspořádání s dominujícím mužem; předpoklady, na nichž bylo toto uspořádání založeno, už neplatí, zejména v manželství s vysokoškolsky vzdělanou ženou ne. Téměř třetinová pravděpodobnost rozpadu těchto manželství<sup>83</sup> je vysvětlitelná také tím, že *žádné postavení muže v nich není úplně sociálně legitimní.*

V případě volby varianty *egalitárního rozvržení* a rodinné symetrie se musí muž obtížně vypořádat ve vztahu ke své ženě nejenom se zmíněnými jejími očekáváními k sobě samé, která ji vedou k úsilí o dominanci v tradičních sférách, ale i se systémem jejich očekávání k němu. Jak jsme se o tom už zmínili v samém úvodu naší práce, oba póly manželské dyády odvozují svou hodnotu nejenom z vysokého ocenění partnerem, ale nijak paradoxně i ze svého vlastního vysokého hodnocení partnera: vědomí, že jsem „dobrá žena“, se opírá stejně tak o to, že si mne cení můj muž,

<sup>82</sup> V našem vzorku manželství dvou vysokoškoláků středního věku 23 % párů bylo uspořádáno tak, že muž zastával větší díl péče o domácnost (aktuální hodnota součtového indexu sledovaných aktivit — seznam viz Tab. 2 — byla u páru v mužově polovině teoretického rozložení); pokud jde o péči o dítě, v 11 % párů přebíral muž větší díl péče než žena.

<sup>83</sup> Se vzrůstem vzdělání pravděpodobnost rozvodu u nás vzrůstá. Zevrubnější deskripci vztahů mezi rozvodovostí a vzděláním viz v Appendixu II.



jako o to, jak já si cením vlastního muže. To, jak si on cení mne, má pro mne větší nebo menší hodnotu podle toho, jak vysoce je on hodnocen ostatními; vysoký status oceňovatele zvyšuje cenu jeho ocenění.<sup>84</sup>

Status muže ovšem je v naší kultuře zakotven pro celou sestavu jeho sociální role zatím neoddiskutovatelně především v jeho profesionálním výkonu, resp. v sociálních distinkcích získaných výkonem, v *sociálně evidentních* výsledcích jeho výkonu. Tato skutečnost je uložena v našem sociálním vědomí stejně hluboko a je přitom vystavena daleko menšímu tlaku probíhajících změn, nežli tradiční představy o sociálních funkcích a postavení ženy. Do tradičního postavení uvádějí muže mimovolně jejich vlastní ženy svou už zmíněnou vnímavostí k soudu vnějšího světa (jak jsme už poznamenali, muž se daleko spíše smíří s tím, že jeho žena je vynikající pracovnice, leč nijak vzorná hospodyňka, než se žena smíří s tím, že její muž si vede znamenitě v domácnosti, leč je zjevně neúspěšný ve své profesi). Uvádí je do něho ale také, a to především, sociální realita nutné orientace mladé rodiny v energetické tísní na počátku manželství na tržní hodnotu jeho práce, která často při přechodu do střední fáze manželství petrifikuje v trvalou orientaci na konzum tržních statků. Otevření sféry rodiny muži je na samém počátku a legitimace jeho užitečnosti užitnou hodnotu, produkovanou a realizovanou uvnitř rodiny, je ještě spíš výjimečná nežli všeobecně uznávaná. Doba, kdy něha bude platit stejně jako vysoký příjem, pro muže ještě zcela nenastala. Legitimní očekávání od muže je stále ještě silně orientováno na jeho hospodářský přínos rodině a znakem jeho kvalit je životní úroveň, kterou dokáže zajistit pro svou ženu a její děti.

Mnohé z vysoce vzdělaných žen mezi čtenářkami tohoto textu namítnou, že nemáme pravdu, a odvolají se na své vlastní preference. Naše úvaha se však nezabývá psychologií páru, ale jeho sociologií. Tlak panujících kulturních norem působí, že muž toto očekávání k sobě u své ženy předpokládá. V případě vysokoškolsky vzdělaného páru jeho respekt k pracovním ambicím jeho ženy a jeho netradičně vysoký podíl na péči o děti a domácnost však způsobuje, že přece jen pod tlakem nutnosti koriguje svá očekávání k vlastnímu výkonu, pro něho tak významná; jak už jsme ukázali v kapitole o ekonomice rodiny, zdroje každého prvku vnitřně propojeného rodinného systému jsou konečné, a přidá-li se výrazně v jedné sféře, musí se ubrat v jiné. Rozloučení s tradičním sché-

---

<sup>84</sup> Sociolog umění J. Berger tvrdí a dokládá přesvědčivě rozborem děl evropského umění, že ženy jsou a byly pro své submisivní postavení ve všech známých kulturách daleko více orientovány na hodnocení zevnějšku, nežli muži. Ukazuje, že evropské výtvarné umění vesměs zobrazuje muže jako pozorovatele, jako vnímající subjekt, kdežto ženu podává vesměs jako „vnímající, jak je vnímána“. (Berger, 1972.) Zdá se skutečně, že muž vnímá svět vzhledem k svým zájmům. Vzhledem k svým zájmům však, žena vnímá na světě především, jak je jí vnímána.

matem dělby rolí ale musí jít do důsledků, jež nejsou na první pohled patrné. Je to prosté: muž pracovně exponované ženy nemůže od sebe v práci tolik očekávat. A nejen to; nesmí ani očekávat, že jeho žena bude od něho tolik očekávat. Jinak totiž každý výsledek je špatný: bude-li to jeho žena činit, vystaví ho pocitu frustrace a nedostatečnosti, protože zklame její očekávání. Nebude-li to však činit, zklame jeho očekávání, protože nenaplní jeho očekávání jejího očekávání.

Takováto důslednost je však zatím menšinovým řešením, jak nás o tom přesvědčují zejména ostře se otvírající nůžky hrubé mzdy v páru vysokoškolsky vzdělaných manželů s přibývajícím délkou manželství. (Srovnej Graf 2.) Aspoň ještě v té generační kohortě, která je předmětem našeho výzkumu, rozhodoval se zřejmě většinou muž po třeba nereflexivním zpracování naznačených dilemat v obtížné adaptační fázi mladého manželství přece jenom hledat své pevné místo v dyádě a — jak ukážeme ještě dále — i legitimitu svého postavení před svými dětmi v opření o tradiční výrazně vyšší výsledky v profesi. Ani to však už není bez problémů.

V případě volby varianty *tradičního rozvržení rolí zjišťuje* totiž muž, že musí podat opravdu excelentní výkon, aby bylo toto jeho řešení uznáno jako legitimní. Je pro to několik důvodů. Především už sama skutečnost, že jeho žena vykonává pracovně exponované povolání s vysokou sociální prestiží, zvedá podstatně normu pro to, co jsou to „lepší výsledky“; standardní výkon akademické profese pro to v této kombinaci vzdělání v páru naprosto nestačí. Za druhé tu působí fakt, že vyšší podíl na péči o domácnost, který je v páru s pracovně exponovanou ženou nevyhnutelný a který muž sám považuje za spravedlivý, interferuje poněkud do jeho „bezvýhradného a nerozptylovaného zaujetí prací“ a handicapuje ho v konkurenci s kolegy, kteří mají ženy bez profesionálních ambicí.<sup>85</sup> Nu a za třetí je tu tlak zvenčí, tlak veřejného mínění, jež ospravedlňuje proti duchu doby jdoucí asymetrické uspořádání jen výjimečně, pouze v případě mimořádně společensky exponovaného muže. Jestliže totiž i při nevýznamně vyšším (resp. i při fakticky nižším) výkonu ve sféře práce kultura tradičně podepírala muže v jeho superioritě v páru, dnes jeho superioritu sociální vědomí trvale zpochybňuje. Jeho status musí být opravdu výrazně vyšší a jeho distinkce jasné a zřetelné, aby legitimizovaly mužovo tradiční postavení, jež se od něho zároveň očekává a záro-

<sup>85</sup> Bereme-li hrubou mzdu (tedy odměnu za práci bez korekce sociálním zákonodárstvím — zdaněním a přídatky na děti) jako nepřímý indikátor pracovního výkonu, jež nám umožňuje alespoň zhruba rozlišit uvnitř skupiny vysokoškolsky vzdělaných zaměstnanců jejich umístění na vertikální škále postavení v profesi, pak je vliv vzdělání ženy na toto zařazení významně lineární. Při homogenizaci souboru na manželství středního věku měl v roce 1970 vysokoškolák, který má za ženu vysokoškolačku, hrubý měsíční příjem Kčs 3 159,—, má-li za ženu matulantku, pak Kčs 3 282,— a je-li jeho žena vyučená, pak 3 355,— Kčs. (M i k r o - c e n s u s 1970.)

veň se mu upírá, resp. se zároveň po právu poukazuje na jeho nelegitimnost.

## MUŽ PRACOVNĚ EXPOUNOVANÉ ŽENY V PRÁCI

Správně dávkovaný handicap ovšem zvyšuje výkon. I v sociální dynamice platí, že trend, který překonává odpor, koncentruje svou sílu.<sup>86</sup> Mírně znevýhodnění muži pracovně exponovaných žen, stimulovaní svou ambivalentní pozicí mezi tradičním a egalitárním statem, podávají po celé manželství lepší výkon než muži stejně kvalifikovaní, ale žijící v manželství s tradičním poměrem vzdělání mezi mužem a ženou. To není nepodložená hypotéza. Opírá se o data, která tu už byla citována a která dokonce na první pohled ukazují opačným směrem. Podívejme se na ně zevrubněji.

Zmínili jsme se už o tom, že větší podíl péče o domácnost handicapuje muže pracovně exponovaných žen v konkurenci s kolegy, kteří mají ženy bez profesionálních ambicí, a dokládali jsme to negativní korelací mezi vzděláním ženy a hrubou mzdou muže. (Srovnej poznámku 85.) Citovaná data se ovšem vztahovala na manželství středního věku, kdy je v rodinách nejvyšší počet závislých dětí a tedy také dislokace sil mezi sférou rodiny a sférou práce je nejvýrazněji vychýlena ke sféře rodiny. V kontextu, v němž byla citována, byla tato data použita korektně. Bylo by však chybou vztahovat je na celý životní cyklus. Sledujeme-li *dynamiku* hrubého příjmu, zjišťujeme jeho výrazně odlišný vývoj u mužů z dvoukariérových rodin a u vysokoškoláků, kteří si vzali ženu se vzděláním nižším, nežli mají oni sami. Celkový obraz je vzácnou demonstrací stimulačící síly přiměřeného handicapu.

Při porovnání celého průběhu příjmových křivek totiž nejprve zjistíme, že muži se ženou v tradičním postavení jsou na tom lépe ve střední fázi rodinného cyklu. Projevuje se tu skutečnost, že méně kvalifikovaná žena ze svého pracovně exponovanějšího muže zřejmě v období největších kapacitních nároků domácnosti přebírá více povinností na sebe a lépe „chrání“ svého partnera před interferencí sféry rodiny do sféry práce.<sup>87</sup>

Po osamostatnění dětí a snížení kapacitních nároků na domácnost způsobí však toto „odstínění“ na muže retardačně. To, že se posléze energetické nároky každé domácnosti snižují, neovlivňuje natolik jeho výkon v profesi: ve střední fázi nemusel tolik energie přesunovat do rodiny,

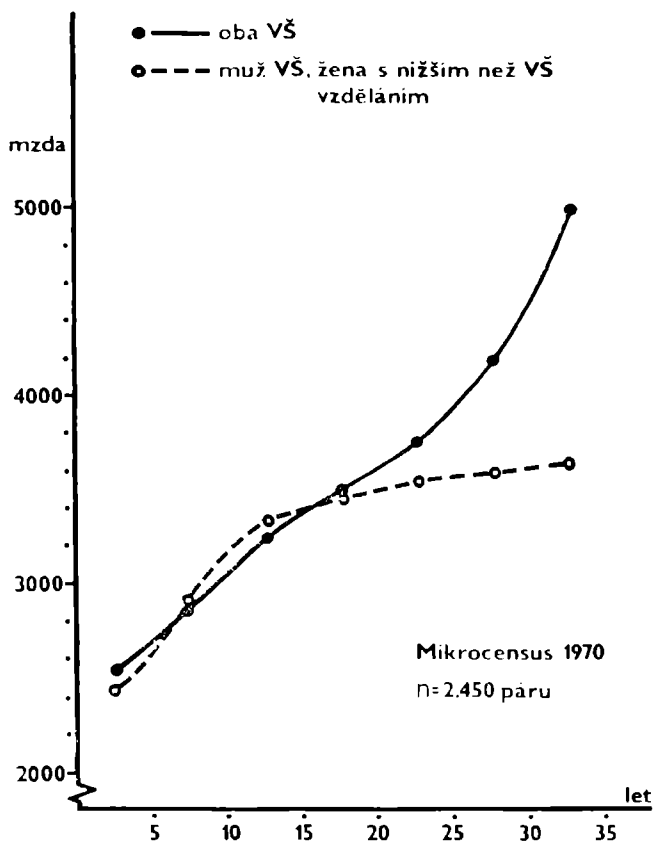
<sup>86</sup> Mobilitní studie v zemích s vysokým přistěhovalectvím např. upozornily na to, že nejvyššího vzestupu dosahují děti z první generace imigrantů, tedy ty, které se v zemi nenarodily, ale přišly v ní do školy a začínaly tedy s mírným handicapem proti starousedlákům (např. J e n c k s, 1972).

<sup>87</sup> Její mzda v tomto období také poklesne výrazněji, nežli mzda vysokoškolaček. (Mikrocensus 1970.)

teď se mu jí méně uvolňuje. Výhoda, kterou měl proti svým kolegům s pracovně exponovanou ženou v raném středním věku, jakoby se dokonce demobilizovala — křivka jeho mzdy po odchodu dětí se zplošťuje a ztrácí dynamiku.

Oproti tomu muži v manželství dvou vysokoškoláků kompenzují zdržení, které pro ně znamenala rodina ve střední fázi manželského života, trvale stoupajícím výkonem v profesi. Poté, co na ně rodina přestává klást zvýšené požadavky, přenášejí zřejmě větší podíl energie zpět do sféry práce a jakoby zvyklí podávat vyšší výkon, dynamizují vzestup svého příjmu.

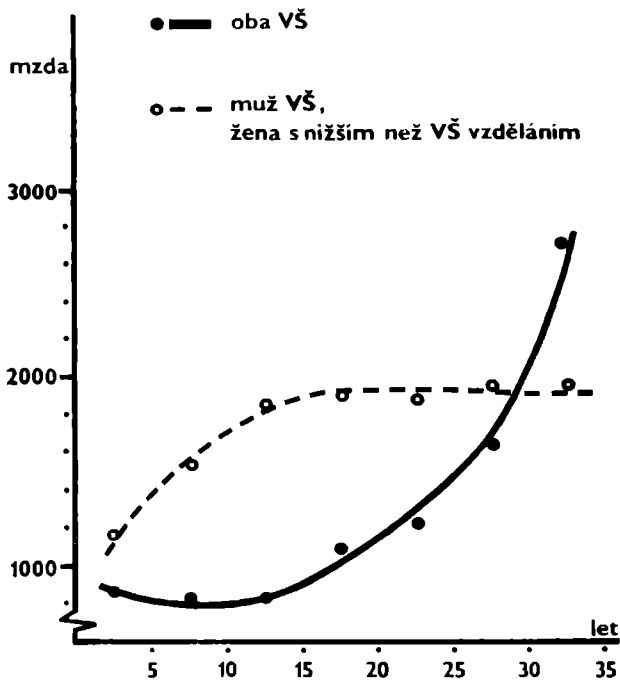
GRAF 10



**PRŮMĚRNÁ HRUBÁ MZDA VYSOKOŠKOLSKY VZDĚLANÝCH MUŽŮ PODLE VZDĚLÁNÍ MANŽELKY A DÉLKY MANŽELSTVÍ**

Dynamizujícím stimulem pro muže v dvoukariérovém manželství není samozřejmě jen dělba práce v rodině, ale zřejmě i rozdílná dynamika mzdy žen s vysokoškolským vzděláním. Ačkoliv mužův příjem v těchto rodinách trvale roste a po patnácti letech manželství je už vyšší než příjem vysokoškoláka se ženou bez vysoké školy, rozdíl mezi mzdou muže a mzdou ženy začíná být u manželství dvou vysokoškoláků vyšší až těsně před penzí. Zatímco v tradičně polarizovaném páru stačí totiž k výrazné převaze muže slušná úroveň příjmů, dosažená už ve střední fázi rodinného cyklu, muži v dvoukariérových manželstvích — přes dynamické zvyšování vlastního příjmu až po sám důchodový věk — odpoutají se výrazněji od ženina příjmu až v posledních letech ekonomické aktivity. Pokud vnímají srovnání mezi mzdou svojí a své ženy jako výzvu k soutěži, kterou odstartovali bez výhody, trvá tu velmi dlouho, než je

GRAF 11



**PRŮMĚRNÝ ROZDÍL HRUBÝCH MEZD MUŽE A ŽENY V MANŽELSTVÍCH VYSOKOŠKOLSKY VZDĚLANÝCH MUŽŮ PODLE VZDĚLÁNÍ MANŽELKY A DÉLKY MANŽELSTVÍ**

o vítězi jednoznačně rozhodnuto. Vypadá to, jako by relativně vysoká (vzhledem k ostatním ženám) a až do středního věku stoupající mzda vysokoškolačky tlačila mužovu mzdu před sebou, kdežto relativně nízká a s dětmi spíše klesající mzda partnerky bez vysokoškolského vzdělání podepírala platů dosažené úrovně u muže. Rozdíl mezi manžely je při nestejném vzdělání už ve středním věku tak vysoký, že muže stimulovat přestává; nemusejí se namáhat, nikdo jim nešlape na paty.<sup>88</sup> (Srovnej graf 11.)

Obdobný efekt se projevuje na jiné úrovni ve vzájemných vztazích na pracovišti. Vysokoškolsky vzdělaní muži vesměs vítají, jsou-li role jejich „kolegů“ obsazovány ženami. Na rozdíl od vedoucích míst, při nástupu do standardních výkonů vysokoškolských profesí nenarážejí ženy na žádnou bariéru. Vysokoškolsky vzdělaní muži je ochotně přijímají mezi sebe a spolupracují s nimi raději také proto, že pro ně neznamenaají tak silnou konkurenci jako nový kvalifikovaný muž na pracovišti. Pokud sami mají za manželky vysokoškolačky, jsou ve středním věku poněkud handicapováni egalitárnější dělbu práce v domácnosti; vysokoškolsky vzdělané ženy—spolupracovnice jsou však svým mateřstvím a péčí o domácnost handicapovány ještě více. Nevíme, zda to bude někdy možno ověřit empiricky z hromadných dat, ale dlouhodobá pozorování nás přesvědčují o tom, že muži využívají větší vázanosti žen na děti a domácnost k jejich obtížně postižitelnému vyšachování ze hry o profesionální postup.<sup>89</sup> Právě po skončení osmihodinové pracovní doby, v družných debatách na napůl prázdném pracovišti, v přátelských posezeních mimo pracoviště cestou domů a na služebních cestách vznikají, upevňují se a fungují struktury, v nichž se na neformální úrovni rozhoduje o strategických povyšování, plánují se změny, připravují kompromisy, uzavírají spojení. Ženy jsou z těchto „profesionálních her“ vyloučeny, spěchají domů plnit daleko větší kapacitní nároky svých ostatních rolí. Nedostanou se jim některé informace, nejsou u některých důležitých setkání, ztrácejí tempo.<sup>90</sup>

---

<sup>88</sup> Jistý vliv tu má pravděpodobně nejen reálný relativní status vysokoškolsky vzdělané ženy, ale i latentní možnost redynamizace, ukrytá v její vysoké kvalifikaci. Pokud by muž neprokázal dostatečnou virilitu, může žena kdykoli přehodnotit efektivnost své dominantní orientace do rodiny, predisponovat větší část své energie do sféry práce a obrátit tradiční poměr mezd vzhůru nohama. Že k takové redynamizaci při zklamání v manželství u vysokoškolačky dochází, ukazuje dynamika hrubé mzdy u rozvedených žen této vzdělanostní kategorie: má obdobný průběh, jako má v úplných rodinách dynamika mzdy muže. Poučný je také přesně opačný vývoj — ostrý zlom a strmý sestup — vývoje hrubé mzdy u rozvedených vysokoškoláků. (Srovnej o tom Appendix II, graf 13.)

<sup>89</sup> Až do empirického potvrzení či zamítnutí je to plausibilní vysvětlení určitého procenta variace v rozdílné úrovni kulminace profesionálních drah u žen a u mužů.

<sup>90</sup> Ovšem, „ženy mají zase své způsoby, jak dosáhnout v práci výhod a povýšení“. S tímto tvrzením vyslovilo v našem výzkumu vysokoškolsky vzdělaných párů

Všechny zjištěné skutečnosti tedy ukazují na to, že pro profesionální životní dráhu muže v manželství dvou vysokoškoláků je charakteristická dlouhá dynamika, kde obtížná situace na počátku a v první polovině je kompenzována v druhé polovině, po pětáctyřicátém i padesátém roce věku. Otevření rodiny muži nepokročilo zatím tak daleko jako otevření sféry práce ženám; vzhledem k tržní hodnotě statků, získaných vynaložením energie v prostoru mimo rodinu, dochází při hledání společné strategie nejvýhodnější pro celou rodinu k podpoře jeho vnější angažovanosti častěji, nežli k jednoznačné podpoře orientace jeho energie do hodnot rodinného soužití, jež nemají instrumentální cenu. I tyto hodnoty jsou na něm vyžadovány, jsou však očekávány vesměs pouze spolu a za předpokladu, že legitimuje svoje postavení v rodině svým postavením v širší společnosti.

---

souhlas 67 % mužů a 22 % žen. Ženy ho ovšem ani jednoznačně neodmítaly, nejčastěji volily střední bod škály „ano i ne“. Tato ambivalentní odpověď zřejmě obráží skutečnost, že předpoklady pro tyto ženské způsoby jsou velmi nerovnoměrně distribuovány a vesměs vyčerpávají svou účinnost už asi v polovině profesionální životní dráhy.