

Možný, Ivo

## **Analyza vlivu vzdělání a povolání na rozvodové chování**

In: Možný, Ivo. *Rodina vysokoškolsky vzdělaných manželů*. Vyd. 1. V Brně: Universita J.E. Purkyně, 1983, pp. 145-153

Stable URL (handle): <https://hdl.handle.net/11222.digilib/121967>

Access Date: 28. 11. 2024

Version: 20220831

Terms of use: Digital Library of the Faculty of Arts, Masaryk University provides access to digitized documents strictly for personal use, unless otherwise specified.

## ANALÝZA VLIVU VZDĚLÁNÍ A VYKONÁVANÉHO POVOLÁNÍ NA ROZVODOVOST

Vliv povahy práce na takové jevy, jako je rozvodovost, se do jisté míry v obecném vědomí mlčky předpokládá; má se zato, že jsou určitá povolání, jako např. pracovníci pohostinství nebo řidiči dálkových kamionů (kteří u nás zastupují námořníky), u nichž je možno očekávat větší pravděpodobnost promiskuitního chování a tedy i větší podíl rozvedených či opakovaně provdaných, a jiná, která se naopak vyznačují vysokou stabilitou manželství (snad zemědělci, učitelé). Vcelku však laický názor pokládá tato povolání za výjimku, vztah mezi povahou práce a rodinným chováním nevidí a na každý rozvod se dívá jako na specifický případ vyústění individuální historie; pokud uvažuje v obecnějších kategoriích, pak jsou to spíše kategorie psychologické.

Z hlediska sociální teorie však rozpad manželství má, kromě svých kořenů tkvících v individualitě páru, vždycky také příčiny strukturálně sociální povahy. I když víme, že každý konkrétní rozvod je výsledkem určité konkrétní a svým způsobem jedinečné konstelace vztahu dvou lidí, jenž vznikl a vyvinul se v konkrétní dyádě jako rezultat vzájemné (v případě rozvodu neúspěšné) adaptace dvou osobností, víme zároveň, že *pravděpodobnost stability či rozpadu manželství v existujících dyádách není nahodile rozložena podle toho, jaké dvě osobnosti osud spojil dohromady, ale že je ve významné míře strukturálně determinována.*

### ROZVODY A VZDĚLÁNÍ

Mezi sociálními determinantami povaha práce patří k těm nejvýznamnějším. Můžeme ji chápat jako znak nominální, tedy proměnnou vnitřně neuspořádanou — prostě každá práce je jiná. Avšak můžeme ji brát i jako proměnnou ordinální; nejčastější osou uspořádání je tu pak složitost práce. Hierarchizující chápání, které uspořádává celou oblast pracovních činností od nejjednodušších k nejsložitějším, umožňuje lépe zobecňovat a má tedy větší poznávací hodnotu. Z dat, která nám indikují u rozsáhlejších

souborů populace složitost práce, je nejspolehlivější vzdělání: čím složitější je práce, tím delší období přípravy předpokládá. Je to zajisté indikátor zástupný, ale všechny naše výzkumy ukazují, že v oblasti životního způsobu a sociálního chování diferencuje velmi spolehlivě. Základní hypotézu o vztahu mezi rozvodovostí a povahou práce jsme se tedy pokusili testovat především na variabilitě rozvodovosti podle vzdělání.

Při excerpci literatury k tomuto tématu jsme s jistým překvapením zjistili, že u nás nebyly publikovány (s výjimkou výzkumu Prokopce a kol. (1973, 1977) žádné údaje o variabilitě rozvodovosti podle vzdělání. Cizí autoři uvádějí, že míra promiskuity i míra manželské nespokojenosti (a z toho odvozená míra rozvodovosti — přímé sledování vztahu k rozvodovosti se nám rovněž nepodařilo zjistit) je nejvyšší na horním a dolním konci vertikálních sociálních škál: nejpromiskuitnější chování i nejvyšší míra manželské nespokojenosti byla v průmyslových kapitalistických státech zjištěna v pracovně nejexponovanějších a nejméně exponovaných, nejkvalifikovanějších a nejméně kvalifikovaných vrstvách; střed byl vždy nejvíce stabilizovaný (B a y l i n, 1970).

Jiné analýzy zjišťovaly, že čím nižší sociální postavení, čím nižší složitost práce, tím vyšší rozvodovost (Good, 1964).

Základní hypotézou naší analýzy byl tedy předpoklad U tvaru rozvodové křivky a pokusili jsme se tuto hypotézu otestovat na vzorku z úplné populace ČSSR.

Za podklad nám posloužila data ze sčítání lidu v roce 1970, posledního, kde byla zjišťována i příslušnost k povolání. Vzhledem k tomu, že jsme testovali zároveň hypotézu o závislosti výše příjmu na rodinném stavu, použili jsme data připojeného mikrocensu a omezili se na ekonomicky aktivní obyvatelstvo. Výběrový soubor, s kterým jsme pracovali, činil 138 664 ekonomicky aktivních osob ve věku 15—64 let (2 0/0 výběr z úplné populace těchto charakteristik v ČSSR 1970).

Na tomto souboru jsme především zjistili vysokou pozitivní závislost rozvodového chování na vzdělání: podíl *prošlých rozvodem* (tj. rozvedených nebo opakovaně provdaných nebo ovdovělých, jejichž poslední manželství bylo opakované) je tím větší, čím je vyšší vzdělání. Hypotéza o U tvaru křivky rozvodovosti na dimenzi vzdělání se tedy zamítá.<sup>140</sup>

Zjištěná závislost neplatí ve všech věkových skupinách. Osoby s nižším stupněm vzdělání se u nás rozvádějí v průměru v nižším věku než osoby

<sup>140</sup> Toto zjištění jsme nejprve brali s jistou opatrností: kategorie základního vzdělání tvoří ve zkoumané populaci tak velký podíl, že nebylo možno vyloučit určitý zvrát, vzestup na nejnižším konci škály, který by se objevil až při jemnějším odstupňování. Analýza podle povolání (viz dále) však mluví proti tomuto předpokladu. Mezi kopáči i mezi čističi kanalizace je např. jen průměrný počet prošlých rozvodem i rozvedených (je tu ovšem větší podíl svobodných starších 35 let).

s vyšším stupněm vzdělání; je u nich zejména slabší druhý vrchol rozvodového chování, rozvody po patnácti letech manželství, které jsou charakteristické zejména pro manželství vysokoškoláků. To vede k tomu, že v nejmladší sledované věkové skupině 25—34-letých nacházíme opačné pořadí podílu prošlých rozvodem než v celku: nejnižší podíl je tu u vysokoškoláků, nejvyšší u osob se základním vzděláním. Do jisté míry je to ovšem způsobeno také tím, že se stoupajícím vzděláním stoupá i věk sňatku a v nejmladší věkové skupině je tedy zejména mezi vysokoškoláky ještě poměrně vysoký podíl svobodných a mladých manželství před prvním rozvodovým maximem, jež přichází až kolem čtvrtého a pátého roku manželství. Ve věkových skupinách nad 35 let, kdy tyto faktory přestanou působit, prudce stoupá podíl prošlých rozvodem ve vyšších vzdělanostních kategoriích, zatímco v nižších stagnuje, takže nakonec je u vysokoškoláků zhruba dvojnásobný než u osob se základním vzděláním.

*Tabulka 43. Podíl prošlých rozvodem podle věkových skupin a vzdělanostních kategorií v ekonomicky aktivní populaci ČSSR 1970 (v %)*

Ženy (n = 62 378 osob)

Věk

Vzdělání	25—34 roků	35—44 roků	45—54 roků	55—64 roků	celek
vysokoškolské	5,1	15,7	20,1	11,4	8,5
s maturitou	7,9	14,1	17,1	14,4	7,8
vyučení + nižší střed.	8,7	12,5	16,2	14,2	9,0
základní	9,0	10,5	11,7	12,2	9,0

Muži (n = 76 286 osob)

Věk

Vzdělání	25—34 roků	35—44 roků	45—54 roků	55—64 roků	celek
vysokoškolské	3,8	9,4	12,2	15,5	8,4
s maturitou	5,4	9,8	11,1	13,7	7,2
vyučení + nižší střední	4,9	9,6	11,6	11,5	6,5
základní	6,1	8,2	8,7	9,1	6,5

*Pramen: Mikrocensus 1970*

Všechny dosud zjištěné souvislosti platí silněji u žen než u mužů; i tu platí, že povaha práce má větší vliv na rodinné chování žen nežli mužů. Přitom je ve všech vzdělanostních skupinách větší podíl z žen než z mužů prošlých rozvodem. Zároveň je větší podíl z žen než z mužů prošlých rozvodem i ve všech věkových skupinách. Toto zjištění platí i ve všech kombinacích věku a vzdělání. Vzhledem k tomu, že v podstatné části životního cyklu je v populaci podíl žen a mužů zhruba vyrovnán (a vzhle-

dem k tomu, že námi zkoumaným souborem je soubor ekonomicky aktivního obyvatelstva, kde ve všech věkových skupinách převažují muži), zdá se na první pohled být toto zjištění neudržitelné. Lze je však vysvětlit tím, že

1. větší podíl z žen než z mužů zůstává po rozvodu rozvedených, takže muži se častěji opakovaně rozvádějí (když se předtím opakovaně oženili) a na jednoho muže prošlého několika rozvody tak připadne několik jeho bývalých žen prošlých jedním rozvodem;

2. muži si berou při opakovaném sňatku často výrazně mladší ženy, takže jejich případný další rozvod se projeví až u žen v nižší věkové skupině;

3. ženy prošlé rozvodem jsou vesměs ekonomicky aktivní, kdežto z žen provdaných zůstává jistý podíl v domácnosti.

Protože nás zajímal vztah mezi vzděláním a inklinací k rozvodu, sledovali jsme dosud celou skupinu rozvodem prošlých, bez ohledu na to, zda uzavřeli nové manželství nebo zůstávají rozvedení. Zúžíme-li však svůj pohled a zaměříme svou pozornost jen na skupinu rozvedených, spatříme náhle obraz téměř zrcadlově obrácený: muži se častěji rozvádějí, ženy však zůstávají častěji rozvedené (zatímco jejich partneři se znovu žení). A platí to tím silněji, čím vzdělanější skupinu sledujeme, takže u mužů dochází k obrácení směru závislosti na vzdělání. Zatímco téměř ve všech věkových skupinách žen zjišťujeme, že čím vyšší mají

Tabulka 44. Podíl rozvedených podle věkových skupin a vzdělanostních kategorií v ekonomicky aktivní populaci ČSSR 1970 (v %)

Ženy (n = 62 378 osob)

Vzdělání	Věk				
	25–34 roků	35–44 roků	45–54 roků	55–64 roků	celek
vysokoškolské	3,0	9,5	9,8	9,0	4,9
s maturitou	4,7	8,1	8,7	9,5	4,5
vyučení + nižší střed.	5,0	6,9	7,6	7,8	4,8
základní	5,0	4,9	5,6	5,5	4,5

Muži (n = 76 286 osob)

Vzdělání	Věk				
	25–34 roků	35–44 roků	45–54 roků	55–64 roků	celek
vysokoškolské	1,4	2,4	2,4	5,5	2,3
s maturitou	2,4	3,4	3,4	3,4	2,5
vyučení + nižší střed.	2,5	3,8	3,7	3,6	2,6
základní	3,3	3,6	3,8	2,9	2,9

Pramen: Mikrocensus 1970

vzdělání, tím větší je mezi nimi podíl rozvedených, u mužů naopak se zvyšujícím se vzděláním podíl rozvedených klesá, tedy přesně naopak, než tomu bylo s podílem rozvodů.

Tento zásadní rozdíl je dán tím, že sledujeme-li podíl rozvedených, sledujeme vlastně jen skupinu těch, kterým se (zatím) nepodařilo znovu se oženit či provdat. Při naprosté sociální legitimitě opakovaného sňatku v naší společnosti vypovídá podíl rozvedených nikoli o míře rozvodovosti, ale zároveň (a jak se ukazuje, tedy více) o míře (opakované) sňatečnosti. Ta u žen se zvyšujícím se vzděláním klesá, kdežto u mužů stoupá.

Nižší míru opakované sňatečnosti u žen můžeme vysvětlovat tím, že péči o děti po rozvodu svěřuje soud u nás vesměs ženě, což ji ovšem zároveň handicapuje při hledání nového partnera. Věc však nebude tak jednoduchá, neboť vzdělanější ženy u nás mají v průměru méně dětí (Zuzánková, 1976; Večerník, Vítečková, 1976; Srb, 1979), přesto však se neprovdávají po rozvodu častěji, ale naopak méně často, a hledají tedy — zdá se — nového partnera obtížněji než jejich méně kvalifikované vrstevnice. Jiné vysvětlení ovšem je, že ho hledají méně intenzívně.

## ROZVODY A POVOLÁNÍ

Ačkoli se vzdělání projevilo jako kritérium výrazně diferencující a prokázala se oprávněnost jeho sledování při analýze vztahů mezi povahou práce a rozvodovostí, přece jen zůstává skutečností, že je to kritérium třídící populaci do velmi hrubých kategorií, které navíc rozdělují zkou-

Tabulka 45. Podíl prošlých rozvodem a podíl rozvedených v kategoriích povolání u mužů a žen nad 35 let v ČSSR 1970 (v %)

Kategorie povolání	Celek		Muži		Ženy	
	1.	2.	1.	2.	1.	2.
1. zemědělci	4,4	1,8	4,4	1,8	4,5	1,8
2. pedagogové	9,1	4,2	6,9	2,1	10,9	5,9
3. stavební dělníci	9,9	4,8	9,3	4,6	16,3	6,9
4. technici	10,5	3,6	9,9	3,0	15,3	8,4
5. dělníci výrobci v lehkém průmyslu	10,8	4,8	10,1	4,1	11,1	5,2
6. kovodělníci	10,9	4,7	9,9	3,9	13,5	6,8
7. věda a výzkum	12,3	4,3	12,0	3,4	14,3	9,1
8. řízení a správa	13,0	5,4	10,4	3,0	15,7	8,0
9. provozní pracovníci	13,6	5,9	12,2	4,2	14,6	7,1
10. těžba, hutě a energetika	14,1	5,5	13,0	4,9	18,8	8,2
11. zdravotnictví	16,1	7,5	15,9	3,3	16,1	9,1
12. tisk, kultura a osvěta	18,9	7,6	17,2	4,6	21,5	12,4

Pramen: Mikrocensus 1970

1. prošli rozvodem (rozvedení + opakované manželství + ovdovělí, jejichž manželství bylo opakované)  
2. rozvedení

manou populaci velmi nerovnoměrně a základní sledovaný jev, povahu práce, zastupují jen velmi zprostředkovaně. Povolání vyjadřuje povahu práce daleko méně abstraktně, i když má všechny nevýhody nominálního znaku a při 2 % výběru klesají někde četnosti natolik, že se musíme obávat nebezpečí zkreslení vlivem výběrové chyby. Zjištěné rozdíly v míře rozvodovosti mezi jednotlivými povoláními a skupinami povolání však byly tak výrazné, že považujeme za oprávněnou publikaci výpočtů podílu

Tabulka 46. Podíl rozvodem prošlých a rozvedených ve vybraných povoláních z ekonomicky aktivní populace ČSSR (2 % výběr) v procentech

Povolání	Celek		Muži		Ženy		Vzorek (n =)		
	A	B	A	B	A	B	celek	muži	ženy
lesníci	3,4	0,5	3,5	0,5	—	—	210	191	11
zeměd. rost.	3,8	1,4	3,8	1,5	3,7	1,3	3991	1363	2628
kameníci	3,9	2,6	4,3	2,9	—	—	78	70	8
lesní dělníci	4,4	2,4	5,3	3,0	3,2	1,6	697	397	300
zeměd. živ.	5,5	2,3	5,3	2,0	5,4	2,3	3277	847	2430
agronomové	5,8	1,8	5,1	1,6	—	—	276	254	22
zedníci	7,8	3,7	7,8	3,7	—	—	972	964	8
pedagogové	9,1	4,2	6,9	2,1	10,9	5,9	2529	1123	1406
soustružníci	9,1	4,6	8,5	3,6	11,2	7,9	1015	776	239
slévači	9,3	4,2	8,2	3,4	13,4	7,2	449	352	97
krejčí a švadl.	9,5	5,1	6,7	2,0	9,9	5,6	1171	149	1022
truhláři	10,1	3,8	10,2	3,9	8,4	2,8	640	569	71
skladníci	10,4	4,5	7,7	2,8	12,1	5,6	1409	527	882
ředitelé	10,5	3,0	9,8	2,4	(44,4	33,3)	506	497	9
zámečníci	10,9	4,4	10,5	4,0	14,8	8,6	2815	2558	257
obuvníci	11,8	4,2	9,1	4,2	13,9	4,3	331	144	187
účetní	11,9	6,8	4,9	2,6	13,4	6,7	1861	345	1516
vědci	12,3	4,3	12,0	3,4	14,3	9,1	485	408	77
kuchaři	12,8	6,2	17,2	6,9	12,5	6,2	1044	87	957
hutníci	13,1	5,7	11,5	4,9	17,0	7,6	596	426	170
šoféři	13,5	4,7	12,8	4,5	33,3	14,3	2140	2098	42
topiči	13,8	6,3	13,4	6,6	15,7	3,9	558	482	76
poštáči	14,0	8,3	7,1	2,1	15,8	9,9	665	141	524
prodavači	14,1	6,3	15,7	5,4	13,3	6,5	2252	1864	388
řezníci	14,3	6,6	14,8	6,7	14,6	6,5	182	120	62
horníci	15,0	4,5	14,4	4,2	(25,6	10,2)	822	783	39
průvodčí	15,7	5,2	11,5	3,0	26,1	10,6	989	706	283
zdravotníci	16,2	8,3	15,5	3,7	16,3	9,8	1272	322	950
sekretářky	17,0	9,4	—	—	17,1	9,5	331	4	327
ved. hotelů	18,5	6,8	16,2	4,2	20,9	9,5	880	449	431
záv. stráže	19,3	7,7	12,9	2,9	32,5	17,6	311	209	102
výrobci piva	22,1	9,7	19,0	9,5	24,0	9,9	113	42	71
umělci	24,8	9,9	22,2	7,2	32,7	18,0	241	180	61
číšníci	27,7	13,7	28,1	11,6	27,2	16,3	293	164	129
lanovkáři	28,8	20,3	—	—	—	—	59	29	30

Pramen: Mikrocensus 1970 A = rozvodem prošlí (rozvedení + opakovaně v manželství +  
+ odvoděli, jejichž manželství bylo opakované)  
B = rozvedení

rozvedených a prošlých rozvodem u vybraných povolání, třeba jen jako podklad pro formulaci výchozích hypotéz dalších speciálních šetření.<sup>141</sup>

Na rozdíl od vzdělání, podíl rozvedených a prošlých rozvodem v určitých povoláních nás však nechává daleko silněji na pochybách, zda povaha práce v daných profesích posiluje tendenci k rozvodům, anebo zda osoby s desintegrováním rodinným životem vyhledávají tato povolání častěji. U některých povolání může platit druhá hypotéza (je možno po rozvodu najít si místo šoféra), ale u většiny nikoli (prakticky není možno po rozvodu vyučit se číšníkem, začít se věnovat povolání lékaře nebo stát se umělcem). Velmi pravděpodobná je ovšem existence osobnostní determinanty v pozadí, která funguje jak při volbě povolání, tak i při pozdější náchylnosti k rozvodu. Zajímavé je v této souvislosti vyšší zastoupení rozvedených žen v povoláních tradičně mužských (srovnej např. hutníci, šoféři, členové závodních stráží, slévači...), které ukazuje opět na sociální modifikaci tohoto osobnostního základu, jak jsme o tom už mluvili v kapitole 4. Vliv povolání může být pochopitelně kombinován s jinými sociálními vlivy, ale jak naznačuje statisticky významný rozdíl mezi zemědělci v rostlinné a živočišné výrobě, povaha práce v povolání hraje vždy signifikantní roli.

## ROZVODY A PŘÍJEM

Charakter práce může být velice rozdílný nejen v rámci široké kategorie, dané požadovaným vzděláním, ale i uvnitř jedné a téže profese: je silně závislý na postavení, které jedinec v profesi zaujímá, i na aktuálním výkonu, který v profesi podává. Nejprůměrnějším statisticky sledo-

---

<sup>141</sup> Tabulka č. 45 sleduje dělení povolání do skupin, jak je provedeno v „Klasifikačním seznamu“ pro zpracování Sčítání 1970 jen s tím rozdílem, že kategorií 3. dělníci zpracovatelé rozděluje na „kovodělníky“ (3a až d) a „dělníky v lehkém průmyslu“ (3e až j); heterogenní kategorií 8 rozděluje na tři skupiny: pedagogy (8a), pracovníky tisku a kultury a osvěty (8b c) a zdravotníky (8d). Tabulka č. 46 podává přehled arbitrálně vybraných 35 povolání, u nichž je předpoklad jisté sociální homogenity. V seznamu sčítání sledovaných 262 „skupin povolání“ jsme jednak vybírali, jednak slučovali příliš jemná třídění („horníci“ vznikli například sloučením skupin 201, 202 a 203 apod.).

Přidržujeme se také tradičních názvů povolání; jsou pregnančnější a pro naše účely vhodnější. S třemi charakteristickými výjimkami na horním a dolním konci škály omezili jsme se jen na povolání, která v 2 % výběru byla zastoupena vzorkem alespoň 200 osob. Velikost výběru uvádíme u každého povolání, aby si odborný čtenář mohl udělat nezávislou představu o pravděpodobné úrovni výběrové chyby.

U povolání s malým podílem žen (anebo s malým podílem mužů) neuvádíme rozdělení podle pohlaví, s výjimkou ředitelk hospodářských organizací (pol. č. 730) a šoférek, kde je odchylka statisticky významná na hladině  $\alpha > .01$  i při extrémně malém vzorku.



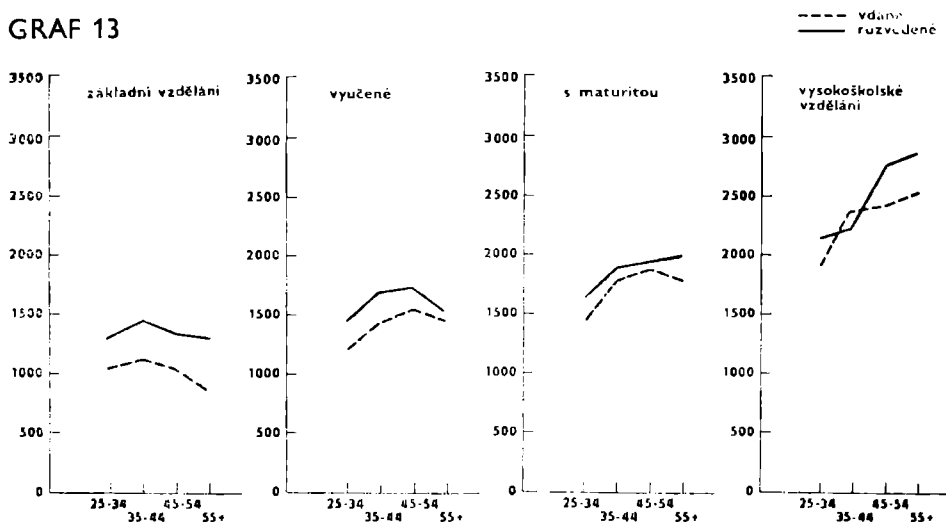
vaným zástupným ukazatelem pracovního výkonu je pak výše hrubé mzdy.

Mezi výší výtěžku a rodinným stavem jsme zjistili silnou statistickou závislost. Bylo už opakovaně konstatováno, že ženatí a vdané se dožívají vyššího věku; naše analýza ukazuje, že rozvedení dosahují také nižších výtěžků než ženatí.<sup>112</sup>

Tato závislost platí pro celek a pro muže. Neplatí pro ženy. Nepříznivý poměr výtěžků mezi rozvedenými a ženatými muži je přitom větší ve vyšších vzdělanostních kategoriích a menší v nižších vzdělanostních kategoriích. Ve vyšších vzdělanostních kategoriích se tento rozdíl s přibývajícím věkem ještě rozšiřuje, v nižších vzdělanostních kategoriích se naopak s přibývajícím věkem zmenšuje.

U žen je vztah mezi rodinným stavem a příjmem obrácený než u mužů. Rozvedené ženy dosahují v průměru vyšších hrubých mezd než ženy vdané. Na rozdíl od mužů také tato statistická závislost s výší vzdělání nesílí, ale slábne; u vysokoškolaček dokonce ve středním věku neplatí. Závislost na věkové skupině není pak tak jednoznačná jako u mužů.

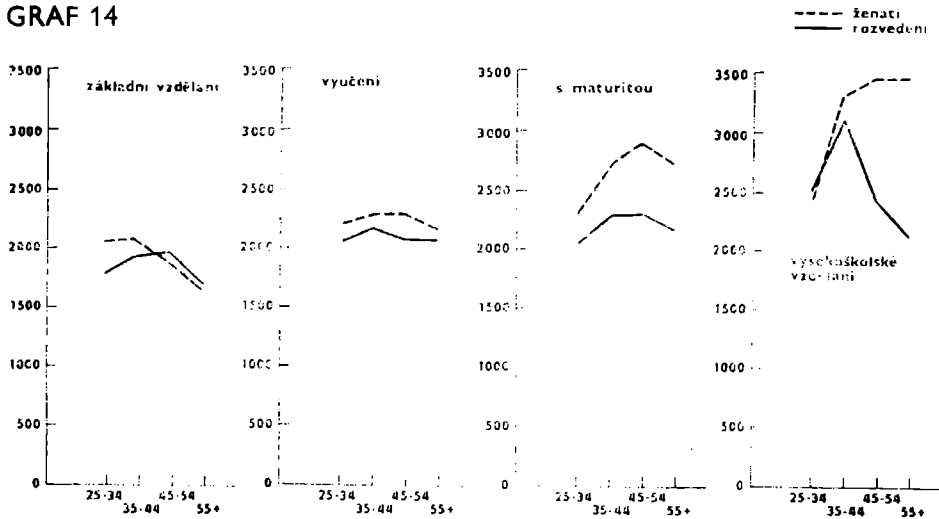
GRAF 13



### PRŮMĚRNÁ HRUBÁ MZDA ŽEN ROZVEDENÝCH A VDANÝCH PODLE VZDĚLÁNÍ A DÉLKY MANŽELSTVÍ

<sup>112</sup> Počítali jsme hrubý roční příjem, jak byl sledován mikrocensem, tedy celou mzdu za práci bez korekce sociálním zákonodárstvím. Protože hrubá mzda je pro nás zástupným ukazatelem sumy vykonané práce za rok, průměry jsou počítány včetně osob s 0 odpracovaných dnů ve sledovaném roce.

GRAF 14



### PRŮMĚRNÁ HRUBÁ MZDA MUŽŮ ROZVEDENÝCH A ŽENATÝCH PODLE VZDĚLÁNÍ A DÉLKY MANŽELSTVÍ

Můžeme tu znovu opakovat hypotézu, že děti (po rozvodu vesměs v péči ženy) jsou velmi významným motivem pro mužovu profesionální kariéru, jak jsme si všimli už v kapitole 6. (Srovnej také graf 12.) Vyšší vzdělání poskytuje možnost větší variability profesionální životní dráhy a odsud zvyšující se rozdíl s přibývajícím věkem ve vyšších vzdělanostních kategoriích. Zdá se, že ženatí muži se v povolání víc snaží — nebo muži, kteří se v povolání víc snaží, mají větší pravděpodobnost, že se nerozvedou. Směr závislosti tu nelze totiž zjistit statisticky: na základě dat, která máme, můžeme stejně tak tvrdit, že ženatí muži mají vyšší mzdy, jako tvrdit, že ti muži, kteří mají vyšší mzdy, mají statisticky větší šanci nerozvést se. Nevíme totiž, jestli rozvedení v našem souboru neměli nižší mzdu již před rozvodem.

Vyšší mzdy rozvedených žen ukazují vedle už zmíněného vlivu dětí na vyšší výkon v profesi i na vliv péče o děti jako na retardujícího činitele profesionálního výkonu; u vysokoškolaček, kde je možná největší variabilita výkonu, klesá dokonce v kritickém věku nejvyšší péče o dítě příjem rozvedených pod úroveň příjmu vdaných. Vyšší mzdy rozvedených žen však ukazují také na jistou finanční závislost matek na otcích: známý vysoký rozdíl v průměrných příjmech žen a mužů je u rozvedených podstatně menší.

