

Nový, Lubomír

## Pojem životní dráhy

In: Nový, Lubomír. *Životní dráha jako sociologický problém*. Vyd. 1. V Brně: Univerzita J.E. Purkyně, c1989, pp. 7-33

ISBN 8021001879

Stable URL (handle): <https://hdl.handle.net/11222.digilib/122523>

Access Date: 27. 11. 2024

Version: 20220831

Terms of use: Digital Library of the Faculty of Arts, Masaryk University provides access to digitized documents strictly for personal use, unless otherwise specified.

## I. POJEM ŽIVOTNÍ DRÁHY

Běžná mluva je vybavena velkým množstvím a bohatstvím jazykových prostředků, jimiž vyjadřujeme nejrůznější aspekty životní dráhy nebo popisujeme životní dráhu jako celek. Dal by se sestavit celý slovník této deskripce životní dráhy v každodenním jazyce.

Radostná událost. Přišel na svět. Měl se k světu. Rostl jako z vody. Vydal se na životní pouť. Šel na zkušenou. Prorazil. Usadil se. Dral se nahoru. Zmeškal vlak. Ujel mu vlak. Vypadl z vlaku. Byl na koni. Spadl s koně. Uklouzl. Dostal se na scestí. Ocitl se na křižovatce. Zvolil správnou cestu. Dal se na špatnou cestu. Šel na to oklikou. Vysloužil si metály. Vybudoval hnízdečko. Šel nahoru, šel dolů. Zůstal stát na místě. Zakrněl. Ztratil krok. Přehodil rychlost. Jel. Ztratil dech. Šplhal. Šlapal. Šel vyšlapanou (novou) cestou. Byl do světa. Obskakovala plotnu, manžela, děti. Vypiplala je. Zapustil kořeny. Zpustl. Šlo to s ním s kopce. Vsadil na jednu kartu. Hrál va bank. Vyhrál. Prohrál. Chytil vítr. Svezl se s vlnou. Šel proti proudu. Zůstal v závětrí. Spadla klec. Neudržel tempo. Zabrzdil. Rozjel se. Shodil se. Honil se. Vyřídil se. Uštval se. Odešel na odpočinek. Skončil svou pouť. Odešel.

Životní dráha člověka spojuje se tak zejména s konkrétními představami o počátku cesty, vrcholu, křižovatkách, o vytyčování cílů, krizích, návratech i o definitivním konci; s cestou po železnici, která je vyznačena jízdním řádem, výchozí stanicí, mezistanicemi, přestupy, konečnou stanicí, s věčnými prokletými otázkami „kde — odkud — kudy — kam — až kam — a proč a zač a nač?“ A běh života srovnává se s běžeckou dráhou, závodní dráhou, která má své vítěze a poražené, lesk medailí i slzy zklamání.

## 1. ZÁKLADNÍ DIMENZE A KOMPONENTY ŽIVOTNÍ DRÁHY

1. Životní dráha člověka probíhá ve čtyřech základních *dimenzích*. Životní dráha člověka je cesta „od... k“, má svůj definitivní počátek a konec, tedy svou „délku“, trvání, svůj „čas“, vymezený narozením a smrtí. Délka tohoto *biografického času* je různá, teoreticky od nuly do 150 let, se střední délkou života u mužů 67,4 let a u žen 74,6 let (ČSR 1984).<sup>1</sup> Vzhledem k variabilitě trvání biografického času nutno rozlišovat životní dráhy začínající, rozvíjející se, dráhy na vrcholu, v období restruktury a dráhy uzavřené (případně předčasně ukončené).

Čas biografický probíhá ve specifickém čase *sociálně historickém*. Lidé nejstarších věkových skupin u nás poznali za svého života několik sociálně ekonomických formací a politických systémů: monarchii, kapitalismus, stalinský „socialismus“ i pokusy o reformní socialismus; několik revolucí a převratů, demokratickou republiku, světovou hospodářskou krizi, fašistickou okupaci, dvě světové války, industrializaci, kolektivizaci, represe, vojenskou intervenci, stagnaci...

Sociální čas, který spoluutváří čas biografický, vykazuje určité *cykly* (den-noc, cyklus týdenní, měsíční, roční apod.) a z celospolečenského hlediska, v rozměru populace, představuje časově celá životní dráha — cyklický celek, opakující se u každého jedince jako biologické, rodové bytosti.

2. Životní dráha člověka má dále svou „šířku“, odehrává se v určitém konkrétním *horizontálním prostoru*, který je popsateľný polaritami „užšího“ a „širšího“. V tomto rozmezí vykazuje u různých lidí pestré varianty, identifikovatelné např. na obsahu a struktuře denního časového rozpočtu a na jejich vývoji v průběhu biografického času, na členitosti škály pracovních nebo volnočasových aktivit. Navzdory těmto variabilitám má také tato dimenze své limity, např. „časoprostorové“ (den nemůže být delší než 24 hodin), subjektivní (psychofyzická vybavenost jedince) či objektivní (vazba na určitý typ zaměstnání, bydlení, regionu).

Horizontální prostor životní dráhy je úzce propojen se *sociálně historickým prostorem*, s prostorem globálním (naše planeta, světadíl, země) a „místním“, jako je rodiště, typ bydlení, místo bydliště, pracoviště, škola, síť obchodů a služeb i místa vybraná pro volnočasové aktivity.

Horizontálním prostorem (biografickým i sociálním) nerozumíme ovšem jen fyzický či geografický prostor, nýbrž i jevy sociokulturní povahy, jež jsou v přeneseném slova smyslu popsateľné rozměrem „šířky“ (např. bohatství znalostí, zájmů či dovedností).

Horizontální prostor jeví se v prvé řadě jako něco „vodorovného“, ne-

<sup>1</sup> Srov. Rychtaříková (1987: 194). Střední délka života klesla v ČSR v roce 1984 ve srovnání s rokem 1960 u mužů ze 68,2 na 67,4 let; u žen vzrostla ze 73,6 na 74,6 let. Ve srovnání se zeměmi s delší střední délkou života máme v té době vyšší koeneckou úmrtnost a vyšší úmrtnost od 40 let pro muže a od 50 až 55 let pro ženy (Rychtaříková 1987: 199).

-hierarchického. Přesto však je ve společenském vědomí často vnímán jako sociální znak statu, sociální pozice, mobility, „úspěchu“. Týká se to místa pracoviště („pracuje na ministerstvu“, „dostal místo v Praze“), bydlení („bydlí ve vilové čtvrti“), cestování („cestoval po Japonsku“) apod.

3. Tento způsob přikládání významu již souvisí s dimenzí *vertikálního prostoru* životní dráhy, s její „výškou“, kterou vyjadřuje sémantická opozice „nahore — dole“. Toto je už vysloveně sociologická dimenze, která v kombinaci s biografickým časem tvaruje základní křivku biografického vývoje „kupředu a nahoru/dolů“.<sup>2</sup>

Vysloveně sociologický ráz této dimenze vertikálního prostoru je nepřímým doložen i tím, že biografický vertikální prostor je takřka nerozlučně propojen se *sociálně historickým* vertikálním prostorem, a teprve v něm nabývá svého pravého významu. A právě tato dimenze patří k důležitým ukazatelům zásadních rozdílů mezi různými společenskými systémy, mezi jejich ekonomickými a politickými soustavami. Již proto musí sociologie životních drah respektovat specifické podoby vztahů „nahore — dole“ v dané společnosti.

Vertikální prostor má opět velkou variabilitu, ale ani zde není neko-  
nečný, má své limity. Dříve či později dospěje člověk k mezím své biopsychické vybavenosti, sociálního postavení, výkonu, příjmu.

Dimenzi vertikálního prostoru (typickou sociologickou diferenciací toho druhu jsou stupně vzdělání a kvalifikace) nelze směšovat s „administrativní“ pozicí: vertikální průřez má také svá kvalitativní a výkonnostní určení. Vedoucí živočišné výroby v JZD může vykazovat vyšší postavení a pracovní výkon než přebytečný řadový pracovník na ministerstvu, vyučený dělník u pásu může být současně poslancem a nekvalifikovaná družstevnice — malíčkou.

4. Tím přecházíme k dimenzi „váhy“, *významu* životní dráhy a jejího *hodnocení*, jež bývá vyjádřeno pestrou škálou kategorií („lehký — těžký“, „dobrý — špatný“, „plodný — neplodný“, „úspěšný — neúspěšný“, „tíživý — šťastný“, „smutný — radostný“, „bohatý — chudý“ aj.). Je to velmi složitá, proměnlivá a obtížně uchopitelná dimenze, jejíž problematika již daleko překračuje hranice sociologické analýzy a ústí v otázky filozofické.

Hodnocení probíhá ve dvou rozdílných a současně navzájem spojených rovinách:

---

<sup>2</sup> Francouzský sociolog a etnolog G. Balandier v knize „Antropologiky“ považuje tuto dimenzi pospolu s diferencemi věku (mladí-staří) a sexu (muži — ženy) za základní rys každého společenství — od přírodních národů až po nejvyspělejší společnosti dneška (Balandier 1976). S tím lze souhlasit v tom smyslu, že trvalým znakem každé organizované, i nejdemokratičtější společnosti (již proto, že je to organizace) je určitá podoba „hierarchie“. Je však nutné odmítnout pokusy o interpretaci tohoto faktu jako údajného potvrzení *trvalé* existence třídních diferenciací.

a) Především v podobě *sebehodnocení*, sebereflexe, interpretace a re-interpretace hodnoty vlastního života, a to ve dvojím směru: jednak směrem k budoucnosti si vytváříme určitou světonázorovou orientaci, systém hodnot a cílů, jež vyjadřují naše potřeby, tužby a zájmy a jimiž motivujeme (více či méně uvědoměle) naše jednání; nástrojem realizace těchto cílů (a současně i výrazem naší hierarchie hodnot) je potom určitý typ *životní strategie*; na druhé straně opíráme tyto budoucnostní projekty o hodnocení (případně přehodnocování) své vlastní minulosti, které se protíná s určitým typem *sebepoznání*: naše biografická minulost vystupuje vůči nám jako fakticita, ba někdy jako sedimentovaná minulost s nespočítanými „geologickými“ vrstvami, které musíme namáhavě poznávat jako každou jinou realitu, nemůžeme na ní nic měnit a jedinou možnou změnou je změna hodnocení, re-interpretace této minulosti. Výsledky tohoto poznání-hodnocení zapracováváme do projektů a do zvolené životní strategie.

Naše hodnocení obojího druhu nepředstavuje jen ryze světonázorový, axiologický či psychologický proces, jakýsi čistý myšlenkový akt nazírání z určitého subjektivního „stanoviska“, nýbrž náhled z určitého subjekt-objektivního *stanoviště*, ze sociálně spoludeterminované pozice v její vazbě na daný *horizont*, nežřidka značně pohyblivý. Toto přítomnostní stanoviště je spojnicí mezi minulostní interpretací a budoucnostními projekty.

b) Naše sebehodnocení probíhá v neustálé interakci s hodnocením, které nám (výslovně nebo implicitně, verbálně nebo mimoverbálně, jednáním atd.) předkládají *druzí lidé* (rodina, přátelé, spolupracovníci, místní lidé, mluvčí globální společnosti atd.). A tento typ hodnocení má eminentně sociální (a sociologicky relevantní) povahu: je důležitým referenčním systémem pro tvorbu sebehodnocení, je výrazem vlivu užší i širší společnosti na náš způsob jednání a na životní dráhu, na postavení člověka ve společnosti a jeho změny. A z okruhu „těch druhých“ pocházejí hodnotitelé člověka, jehož životní dráha se již uzavřela.

Všechny aspekty těchto hodnocení vykazují značnou pohyblivost, rozmanitost i rozpornost, a to jak v případě sebehodnocení (změny sebehodnocení v průběhu života subjektu), tak zejména při hodnocení ze strany druhých lidí (proměnlivá až protichůdná mínění).

\* \* \*

U všech základních dimenzí životní dráhy jsme se setkali s jejich limity. Z toho vyplývá, že sociologie životní dráhy je v tom smyslu *sociologií lidské konečnosti* — na rozdíl od analýz globální společnosti (jejích struktur, její demografické, ekonomické, sociální, politické a kulturní produkce a reprodukce): ta neustále kráčí dál, rozvíjí se, kontinuálně pokračuje — s jinými konkrétními lidmi a sociálními skupinami. Sociální skutečnost kráčí dál — bez nás.

A lidé to *vědí* (což je sociologicky a filozoficky dosti důležité), pohybují se v sociálním prostoru a v sociálním čase s více či méně rozvinutým vědomím toho, že jejich vlastní existence, jejich životní dráha je ve všech podstatných dimenzích konečná a limitovaná. Tento fakt nemá jen „metafyzický“, filozofický či psychologický význam, nýbrž spoluutváří též určité typy *sociálního* chování lidí. Fakt konečnosti individuální lidské existence je takto velmi podstatně a velmi rozmanitě *sociálně* významován, přetlumočen, diferencován.

Pro sociologii životní dráhy je analytickou jednotkou, aktérem, jenž se ve zmíněném sociálním prostoru a v sociálním čase pohybuje — člověk, přesněji: *individuum*. Bez této identity a kontinuity konkrétního individua není pojem životní dráhy myslitelný, jde totiž právě o proces, o pohyb „od — k“, o vývoj identického subjektu. Jestliže však se takto *individuum* ocitá v centru analýzy, je to vůbec správně položený *sociologický* problém? Nejde tu o určitou „mikrosociologickou“ redukci sociologického přístupu? O návrat k psychologismu, individualismu, k sociologickému atomismu?

Životní dráha člověka je sice fenoménem individuálním, současně však naprosto všeobecným. V průběhu svého života všichni lidé neuzavřou sňatek; a existují dokonce lidé, kteří za život prakticky nesáhnou na skutečnou práci. Životní dráhu však má každý člověk. „Mít životní dráhu“ — to je univerzální, masový, pro všechny platný atribut.

Na tomto základě by se ovšem dal objekt našeho poznání chápat jako abstraktní *individuum*, jako „rodová bytost“, o kterou se zajímá např. biologie člověka nebo psychologie. Později, při konfrontaci s psychologii, uvidíme, že sociologie nemá tu co činit s koncepcí abstraktního člověka.

Není pochyby o tom, že v jistém smyslu je *individuum* „jedinečná“, neopakovatelná bytost. Přesto však lze říci, že *individuum* nemůže být nikdy zcela jedinečné, přesněji: *individuum* může být jedinečným jen díky tomu, že je sociální, jak to vyjádřil již Marx ve své polemice s Feuerbachovou koncepcí abstraktního člověka: člověk — to je svět člověka, společnost. Existence člověka je sociální, intersubjektivní existencí; chování a myšlení člověka je vždy sociálně interakčním chováním a myšlením. Člověk může přijít na zcela neobvyklé myšlenky, dokáže představit si sebe jako unikát, jenž s ostatními nemá nic společného, a přesto se chová sociálně, již proto, že myslí v určité řeči a tato řeč sama je jednoznačně sociálním významovým a komunikačním systémem, bez něhož člověk vůbec není s to rozumět sám sobě, sebe sama pojmenovat.

Sociální je též celá základní existence *individua*. Již k jeho zrození je zapotřebí dvou lidí. A v rodině, která již představuje elementární sociální skupinu, je rozvoj každého jejího člena založen na vzájemné komunikaci. Totéž platí i pro pracovní kolektiv, volnočasové aktivity apod. Z toho plyne, že před sociologem nerozprostírá se tu pouhá kontrapozice *individuum* — společnost, nýbrž mnohem bohatší souvztažnost mezi *individuem*, so-

ciálními skupinami a globální společností, tedy — mnohostranné vztahy mezi mikro-, mezo- a makrosociologickými rovinami.

Individuum žije svůj život jako proces produkce a reprodukce. Avšak (jak opět Marx nejednou zdůrazňuje) — reprodukovat se *lidsky* a uspokojovat své potřeby lidsky — to znamená vstoupit do sociálních vztahů a pohybovat se v jejich rámci.

Z toho vyplývá, že pro analýzy sociologické povahy je hlavním objektem poznání *sociální individuum v sociálních vztazích*.

Jestliže mluvíme o *potřebách*, je zřejmé, že společnost nepředstavuje jen jakési hřiště, vnější operační pole, které má pouze sloužit uspokojování osobních potřeb lidí. Probíhá také důležité opačné působení: existují intersubjektivní, globální či skupinové potřeby společnosti, které vyžadují, aby je jednotliví příslušníci společnosti uznali a uspokojovali. „Potřeby společnosti“ tvoří jednak společensky funkční část individuálních potřeb jejích členů (tedy ne všechny jejich potřeby), jednak potřeby vyplývající z vnitřního řízení a organizace společnosti a z jejích vztahů k jiným společnostem“ (Pácl 1986: 92).

Zde bude také nutno hledat odpověď na otázku, zda je životní dráha člověka jen subjektivním výtvořem individua, jeho vlastní uvědomělou a plánovanou hrou, anebo zda subjektivní projekty a aktivity neznamenají nic: lidé jsou jen pasívními loutkami na společenské scéně a jejich životní dráhy jsou jen něčím, co „tak vyšlo“ jako produkt hry vnějších, cizích sil.

Domníváme se, že člověk spoluutváří svou životní dráhu obdobnou předmětnou činností, jakou je proces produkce a reprodukce společnosti v jejím vztahu k okolnímu světu: životní dráha člověka by se po této stránce dala charakterizovat jako specifický proces osvojování světa člověkem, jako dialektický a praktický subjekt-objektový proces, v němž člověk daný svět interpretuje, poznává, mění, a tím i sebe sama přeměňuje, spoluutváří; vytváří sebe sama v rámci subjektivních a objektivních možností.

\* \* \*

Jestliže výčet základních dimenzí životní dráhy jsme začali kategorií času, není to náhodné, protože právě *časovost*, *procesuálnost*, *dynamika* je tím nejdůležitějším, co určuje životní dráhu (jako pojem i jako fenomén), a tedy také bádání o životní dráze; tvoří jeho podstatu. O životě člověka pojednává mnoho vědeckých disciplín, zabývá se jím umění a vlastně každý člověk. V popředí naší pozornosti stojí právě zmíněná „dráhovost“, „procesuálnost“ životní dráhy člověka, ono lidské „bytí v čase“.

Z toho plyne, že musíme dosavadní stále ještě příliš obecné vymezení této časovosti dále upřesnit. Již jsme poznamenali, že vedle *sociálně his-*

*torického* času existuje specifický *biografický* čas. Chceme-li ozřejmit a upřesnit tuto specifickou časovost, pro nás tak důležitou, potřebujeme k tomu ještě další, mnohem konkrétnější pojmový aparát, který tuto „dráhovost“ vyjadřuje. A cesta k tomuto aparátu je dialektická, tj. pohyb a vývoj se nám ukazuje teprve z hlediska klidu, relativně stálého.

Relativně stálým subjektem životního procesu je člověk, nikoli však abstraktní člověk, nýbrž člověk jako složitě strukturovaný celek, tvořený těmito *základními komponentami produkce a reprodukce svého života*:

1. Již samotná sebezáchova člověka jako biopsychické bytosti je spjata se vstupem do společenských vztahů, se společenským jednáním.

2. Potřeba obstarat si „prostředky k životu“ může být uspokojena „lidsky“ jen na základě produktů společenského pracovního procesu.

3. Produkce a reprodukce těchto společenských vztahů, ani jednotlivce samého není myslitelná bez sexuální komunikace, vyjádřené zpravidla určitým typem rodinných vztahů.

4. Tyto základní aktivity jsou nerozlučně propojeny s komponentou regenerační, s potřebou využívat zbývající („volný“) čas k udržení elementárního provozu daného společenství a k obnově sil jeho jednotlivých členů.

Z toho vyplývá, že *životní dráha člověka představuje společenskou substrukturu o čtyřech základních komponentách*:

1. Biopsychická konstituce a vybavení sociálního individua.

2. Práce (povolání), příp. jiné formy získávání „prostředků k životu“.

3. Rodinný život (resp. sexuální vztahy a rodinný život).

4. Volnočasové aktivity.<sup>3</sup>

Jestliže lze takto rozlišit 4 komponenty „strukturální“, pak lze rozlišit také — z hlediska „dynamického“ — *čtyři specifické časy v rámci času biografického*:

1. Čas života člověka ve smyslu biopsychických vývojových procesů (čas mládí, čas zralosti a fertility, čas přechodu, čas stárnutí a stáří; čas narození a smrti).

2. Časovost práce: procesy pracovní přípravy, profesní dráha.

3. Specifická časová artikulace rodinného života neboli rodinný cyklus.

4. Specifické časy volnočasových aktivit (vcelku i v jednotlivých jejich složkách, jako je např. rozdílný čas sportovní či umělecké dráhy).

Je pochopitelné, že při souběžném odvíjení těchto rozdílných časů dochází k disproporcím, příp. ke konfliktům mezi nimi.

Nutno také znovu podtrhnout, že nejde o ryze „subjektivní“, individuální „časy“, nýbrž o časy odehrávající se v rámci času sociálně historického — času demografického, sociálně ekonomického, populačního, sociokulturního.

---

<sup>3</sup> Tyto komponenty jsou ovšem vybudovány na modelu našeho sociokulturního regionu. V jiných společenstvích mohou vypadat jinak, a již z toho také vyplývá, že sám model životní dráhy člověka je sociálně historickým produktem.



Při tomto „ideálnětypickém“ rozlišení „dimenzí“ a „komponent“ musíme rovněž připomenout, že pochopitelně každá z uvedených komponent má rovněž své specifické dimenze „šířky“, „výšky“ a „váhy“. Můžeme je ilustrovat několika příklady:

„Šířka“:

- v rovině biopsychické: vybavení schopnostmi či dovednostmi;
- v rovině práce: víceoborovost kvalifikace; povaha komunikačního pole v souvislosti se šíří „klientely“;
- v rovině rodiny: užší či širší rodina, počty dětí, rozsah příbuzenských vazeb;
- v rovině volného času: rozsah zájmových oblastí, mnohost aktivit.

„Výška“:

- biopsychicky: rozmanité stupně vitality;
- v rovině práce: výše profesionálního postavení nebo příjmu;
- v rovině rodiny: míra rodinného standardu, příjmu, statusu;
- v rovině volného času: stupnice výkonů, sociální postavení v oblasti těchto aktivit.

„Váha“ (hodnocení):

- v rovině biopsychické: hodnocení vnějších a vnitřních rysů biopsychické osobnosti (postava, vlastnosti);
- v rovině práce: specifický systém odměn a trestů; normy pro tzv. „úspěch“;
- v rovině rodiny: hodnocení ve vztahu rodiče-děti, partner-partner;
- v rovině volného času: opět různé formy a normy pro odměny, uznání, „úspěch“.

V rámci „váhy“ obdobné aspekty z hlediska „sebehodnocení“ (sebeuspokojení) atd.

Potud několik poznámek, jež sledují převážně *strukturální* průřez životní dráhou, určitou předběžnou konstrukci, jejíž součástí se v sociologii pojmenovávají řadou dalších pojmů (status, role, kariéra aj.).

## 2. Z POJMOSLOVÍ BIOGRAFICKÉ DYNAMIKY

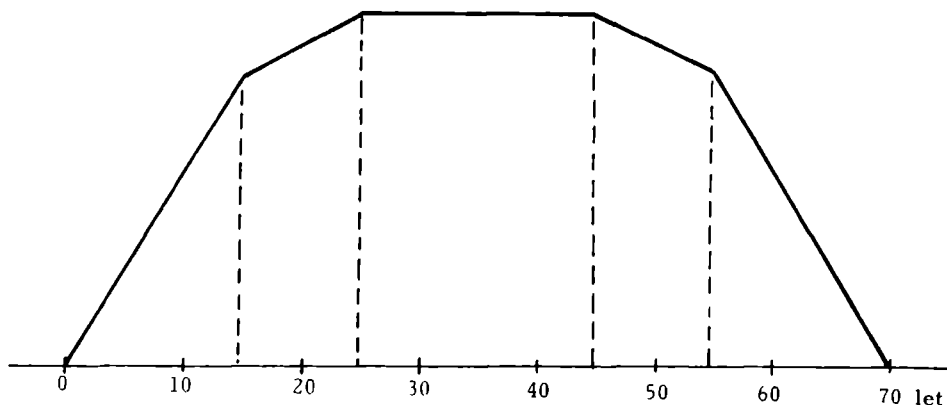
S přihlédnutím k těmto *životním komponentám* vraťme se nyní ke zmíněné podstatné dimenzi — k *biografické časovosti*, k *procesuálnímu charakteru* životní dráhy.

K tomu, abychom ji konkrétněji popsali, potřebujeme opět určitý speciální pojmový aparát. V tomto úvodním teoretickém uvažování omezíme se zde na některé *základní pojmy biografické vývojové logiky*:

Jestliže mluvíme o vývoji (či růstu), pak nejde pouze o lineární pohyb „od — k“ (od výchozího bodu ke konečnému), nýbrž o sérii, následnost změn, která implikuje *fáze* neboli *etapy*, tj. mnohost dílčích začátků a díl-

cích konců. Problém (a pojem) *životních fází* je tedy z hlediska vývojové logiky problémem a pojmem prvořadého významu.

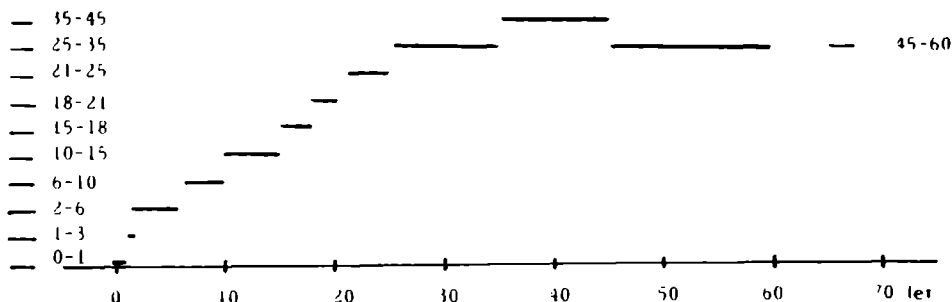
Z hlediska *biopsychického* (spíše: biologického), z hlediska fází biopsychického času vymezuje klasická představitelka psychologie životních drah Ch. Bühlerová tento model pěti fází (zrání, rozvoj, restriktce, a mezi nimi dvě fáze přechodu):



Obr. 1. (Bühler 1933).

Jde tu o abstraktní, obecně lidský, antropologický model, a již z tohoto důvodu — o model symetrický.

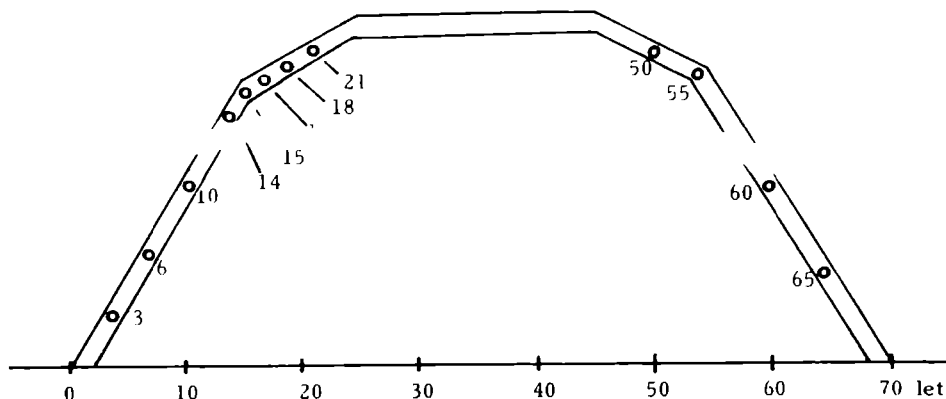
Z hlediska *biologie člověka* (v podobě již mnohem propracovanější) se toto schéma pozměňuje. W. Scheidt, německý biolog, sleduje ve své obsáhlé práci o „přírodní historii lidského chování“ vývoj člověka a podrobně popisuje to, co se s člověkem děje od jeho početí do smrti — měřeno minutami, týdny, měsíci, roky, etapami vývoje. Získáváme tento obraz vývojových fází lidského života:



Obr. 2. (Scheidt 1966).

Z tohoto hlediska je období do plné zralosti vyplněno sadou početných a relativně krátkých fází, potom následují fáze podstatně setrvalejší a v období restriktce výrazně méně početné a delší než v období prvním. To znamená, že co do hustoty a délky fází lze tento obraz nazvat asymetrickým modelem životních fází.<sup>4</sup>

K tomu, abychom srovnali tento model s určitou formou *sociální* struktury životní dráhy, provedli jsme následující malou analýzu: zkoumali jsme, jak se životní fáze sociálně regulují zákony (ústava, speciální zákony o sféře práce, rodiny, další předpisy); zákony jsou nesporně jednou z výrazných forem sociální artikulace životní dráhy, při čemž jsme se omezili na její vyjádření v systému zákonných ustanovení, jež v absolutních věkových určeních vyjadřují „co, kdo, proč ve kterém věku smí dělat“. Výsledkem je opět určitý sled dat o věku (a tím i jistých životních fází):



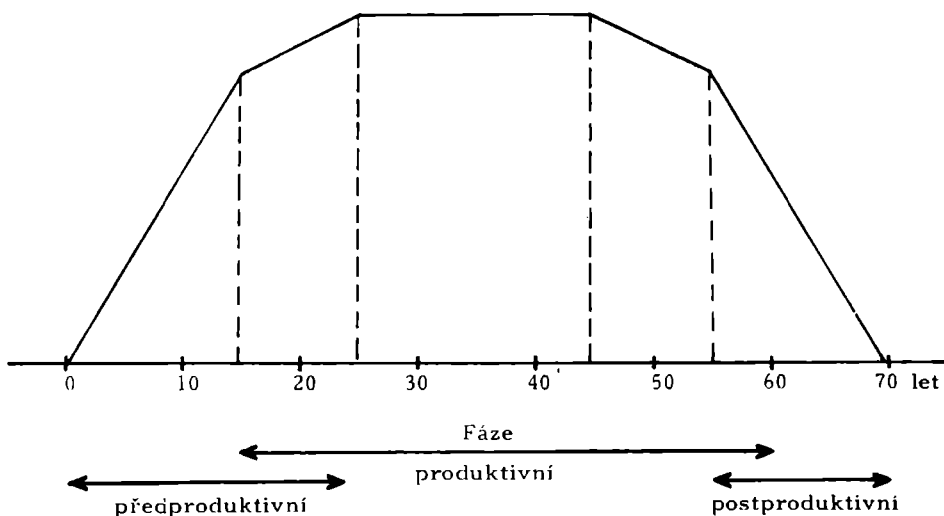
Obr. 3.

Opět se tu setkáváme s asymetrickým modelem, tentokrát vysloveně sociálního charakteru. Tento model je ovšem úzce vázán na biopsychický vývoj (rozvoj dítěte, dospívání, zralost, období fertility), přesto však vyjadřuje *sociální* vztahy a požadavky, např. přesunuje těžiště do sociálních startů, do období 14—21 let. To se potvrzuje i nepřímým důkazem: i v „idealtypických“ zákonech se počítá nejen s individuálními, nýbrž také se sociálními odchylkami od zákona (např. předčasný sňatek, pozdější odchod do důchodu), nemluvě o tom, že chování lidí se takto sociál-

<sup>4</sup> Existuje ovšem bezpočet dalších prací, které stanoví životní fáze jemněji, zejména ve středním věku a ve stáří, a tím vytvářejí mnohem „symetričtější“ modely.

ně reguluje ne vždy v plném souladu s vědecky podloženými poznatky o biorytmu člověka a o jeho psychologii (jak se to projevuje např. u standardizované pracovní doby, u vícesměnného pracovního procesu apod.). Všeobecně se tu regulují vstupy a výstupy (systém vzdělání, počátek a konec ekonomické aktivity), a ty jsou zpravidla navíc společensky ritualizovány v obdobném systému slavností, spojují se s vystavením příslušných dokumentů apod.

Zde se setkáváme s jedním ze *základních sociálních* členění fází životní dráhy do tří fází lidského života, které současně představují základní schéma socializačních, příp. resocializačních a desocializačních procesů: fáze předproduktivní, produktivní a postproduktivní, které můžeme konfrontovat s biopsychickým schématem životní dráhy (Bühlerová):



Obr. 4.

Jde o sociologicky velmi významné členění, o základní sociální model životní dráhy, při čemž — velmi zhruba řečeno — ve fázi ekonomické aktivity se pohybuje 50 % populace, v před- a postproduktivní fázi — 30 a 20 %.

Pozornost sociologie k těmto základním fázím není zcela rovnoměrná: na jedné straně se značně rozvíjí sociologie dětství a mládeže, na druhé straně — sociologie stáří (sociální gerontologie), nabývající rostoucího významu, zatímco „sociologie středního věku“ je rozčleněna do řady odvětvových sociologií, při čemž se často mlčky vlastně předpokládá, že fáze středního věku je modelem „normálního“, „průměrného“ sociálního

chování (s rozvinutím všech jeho základních komponent), zatímco před- a poproduktivní fáze (tj. život zbývající poloviny populace), rané a pozdní období života, jakoby bylo určitou odchylkou od normálu, existencí ještě ne zcela anebo již ne zcela plnohodnotnou. Proto již zde nutno poznamenat, že sociologie životní dráhy nemůže být chápána jako prostá suma odvětvových sociologií dětství a mládí, středního věku, stárnutí a stáří, nýbrž nutno k ní přistupovat jako k sociologii *souvztažnosti* mezi těmito životními fázemi.

Sociálně historická podmíněnost těchto fází, jejich sepětí s povahou společenského systému je zřetelně patrná i z toho, že někteří západní sociologové životní dráhy zaznamenávají rozpad tohoto tradičního členění (např. v důsledku masové nezaměstnanosti, zejména u některých sociálních a věkových skupin) (Kohli 1985: 22—23).

Kontinuální studium životní dráhy a jejích fází se dnes rozvíjí mimo jiné právě jako studium „*sociálně věkových skupin*“, tj. kombinace věku a sociálních charakteristik vyhraněné životní fáze. Také z toho hlediska je zřejmé, že sociologii životní dráhy (a bádání o životních drahách — „*Lebenslaufforschung*“ — vůbec) nelze redukovat na agregát zmíněných tří sociologií dětství a mládí, středního věku (produktivní fáze) a stáří. (O pojmu „*sociálně věková skupina*“ — srov. Alan 1989: 58).

Pokud jde o vztah životních fází ke *vzdělávacím procesům* (a ty jsou opět zcela typickým, specificky *sociálním* zásahem do životních drah), můžeme zde z naší tradice právem odkázat na příklad časově nám sice velmi vzdálený, ale nadále aktuální — na práce Komenského. Ve své klasifikaci životních fází vychází ovšem především ze specifických rysů věku (tedy z hledisek biopsychických, antropologických, protože zastává názor, že povaha vzdělávání má odpovídat přirozenému stádiu vývoje člověka). Současně však již má na mysli též *sociálně pedagogické* aspekty: krajně aktuální význam má z tohoto hlediska např. jeho myšlenka celoživotního vzdělávání člověka.

Ve svém spise „*Pampaedie*“ charakterizuje Komenský „*vševýchovu*“ („*univerzální vzdělání myslí*“) jako „*zavedení takového řádu v záležitosti celého života, aby mysl každého člověka (na všech svých věkových stupních příjemně zaměstnaná) se mohla stát zahradou radostí*“. Ono „*Vše . . .*“ pak zde znamená, „*aby lidé byli učeni všichni, všemu, všestranně*“ a k tomu měli „*univerzální školy, knihy, učitele*“. V této souvislosti rozlišuje tyto životní (věkové) fáze a jim odpovídající typ vzdělávání, žádoucí pro každého člena společnosti.

- Škola 1. zrození
2. dětství
3. chlapectví
4. jinošství
5. mladosti
6. mužnosti

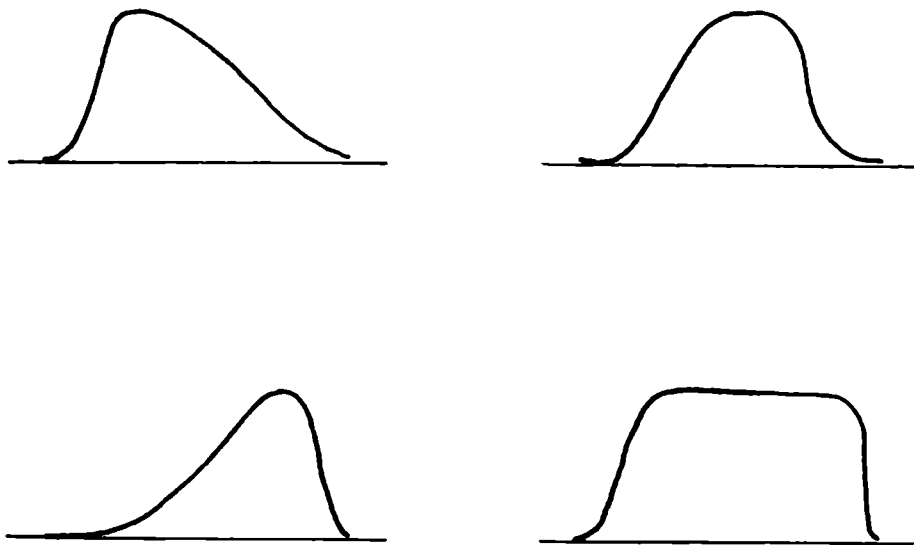
- 7. stáří
- 8. smrti

(Komenský 1966: 267)

Také zde je patrné asymetrické rozčlenění životních fází. Podstatné a nové však zde je rozšíření specifických vzdělávacích procesů do všech životních fází.

*Sociální* determinanty přetvářejí životní fáze, fundované biopsychicky, tím silněji, čím více se přibližujeme k vývojovým fázím jednotlivých komponent životní dráhy.

Tak např. pro oblast *povolání* (profese, životního díla) konstruuje Bühlerová z hlediska vrcholných výkonů člověka tyto čtyři typy výkonů (programově zjednodušených „formálních struktur“):



Obr. 5.

I když zde u autorky dominuje zřetel individuálně psychologický a tyto typy obrážejí zejména ryze individuální diferenciaci, přesto i zde (již zde) intervenují též silné faktory sociální — celkově i (ještě jemněji) uvnitř těchto modelů, a to zejména ve vztahu ke specifickému charakteru oboru (práce, díla, výkonu, činnosti), jako jsou např. typové rozdíly mezi životními drahami sportovce, státníka, umělce.

Velmi diferencované, individuálně i sociálně utvářené, jsou fáze *volnočasových činností*.

K biosociálně vytvořeným životním fázím (s relativně jasně vymezenými hranicemi) patří fáze *rodinného cyklu*:

## Základní model životního cyklu nukleární rodiny (Potůček 1987)

Fáze rodinného životního cyklu	Charakteristické události	
	Začátek fáze	Konec fáze
I. Tvoření	Sňatek	Narození 1. dítěte
II. Extenze	Narození 1. dítěte	Narození posledního dítěte
III. Ukončená extenze	Narození posledního dítěte	1. dítě opouští domov
IV. Kontrakce	1. dítě opouští domov	Poslední dítě opouští domov
V. Ukončená kontrakce	Poslední dítě opouští domov	Jeden partner umírá
VI. Uzavírání	Jeden partner umírá	Smrt zbývajícího partnera

Rodinný cyklus tvoří sice důležitou osu celkového životního cyklu, avšak vyžaduje rozšíření o další sociální dimenze, máme-li vystihnout základní životní fáze. Zajímavým a našemu uvažování nejbližším pokusem o vystižení etap životní dráhy s přihlédnutím nejen k rodinnému cyklu, ale též k profesní dráze, k sociálním charakteristikám etap i ke vztahu „já“ — ostatní je Alanovo „schéma životního cyklu“ (Alan 1989; 68—69).

Z dosavadní úvahy o různých členěních fází (etap) životní dráhy vyplývá, že etapy biopsychického vývoje člověka (značně ovlivňující též etapy rodinného cyklu) mají svůj neopomenutelný význam; přitom však sociologický přístup nelze chápat jako nadstavbu nad biopsychickým, nýbrž jako výraz skutečnosti, že s rostoucí zprostředkovaností společenských vztahů, s procesy homogenizace a nové diferenciací soudobé společnosti vzrůstá též vliv specificky *sociálních* faktorů na utváření etap životní dráhy lidí. Jinými slovy: životní fáze nelze omezit na rodinné či věkové fáze; životní fáze představují určitou artikulaci *sociálního* procesu.

Je rovněž patrné, jak je obtížné stanovit univerzální schéma životních fází. Nejde jen o to, že je samo produktem určitého sociálně historického vývoje a že platí jen pro určitý sociokulturní region. Komplikuje se i tím, že své vlastní vnitřní etapy mají jednotlivé komponenty životní dráhy (profesionální dráha, rodinný cyklus), a ty nemusí být navzájem v souladu: často dochází k posunům a vznikají nové sociální konfigurace.

Jestliže se deskripce biografické dynamiky neobejde bez pojmu fáze (nebo etapy), pak již z této základní kategorie vyplývá nutnost užití řady dalších termínů, které fázi jako souvztažnost začátku a konce určitým způsobem vymezují, ohraničují.

*Hranicí* rozumíme zpravidla linii (hraniční, pomezí čáru), která zře-

<sup>3</sup> Výraz „pomezí“ nebo „hraniční“ vědy naopak označuje vzájemné prostupování „prostorů“, jindy příkře oddělovaných, tj. spíše fluidnost a relativnost stanovené hranice.

## Schéma životního cyklu

Orientační věk (bez rozdílu pohlaví)	Vztah "já" a ostatní	Etapa	Sociální charakteristika etapy	Profesní dráha	Rodinný cyklus	Přechod (alternativa)
0 - 2	"já" je problémem pro ostatní	ranné dětství	odlišování sebe a okolí, počátky neverbální komunikace, výběrového chování, citových vazeb, důvěry	hra	internalizace rodinných rolí a vztahů, zkušenost z úplně, neúplně, příp. binukleární rodiny	narození
2 - 5		předškolní věk	počátky verbálního dorozumívání, identifikace sociálních vztahů (v rodině i mimo), osvojování hygienických a sociálních návyků, adaptace na kolektivní vrstevníky, odhalování vztahů autority			jesle, mateřská škola
6 - 12	"já" jsem problémem pro sebe	školní věk	formování vrstevnických vztahů a pravidel skupinového chování, rostoucí úloha kognitivního učení a vzdělávání, tvorba zájmů a osobních postojů, vznik vztahů zodpovědnosti	učení, fantazijní volba povolání	ideální volba partnera, počátek přípravy na manželství a rodičovství	škola
12 - 15		puberta	formování vztahů mezi pohlavími, počátek emancipace od rodiny, vyhocení konfliktu zájmů, vznik problému sociální identity	pokusná volba povolání, oddělení rozhodnutí	seznamování	
16 - 20	"já" jsou problémem pro mě ("já")	dospívání	nabývání zákonných práv a povinností, selekce a koordinace zájmů, počátek nezávislosti, formování světonázorových postojů, "krize adolescence"	reálná volba povolání	sblížení, láska, intimní vztahy, sexuální poměr	první povolání
21 - 25		ranná dospělost	osvojování si rolí dospělého, počátek ekonomické a sociální samostatnosti, formování životních plánů	první zaměstnání (základní vojenská služba)	přizpůsobování partnerovi, plánování společného života, vznik manželství, budování domácnosti	sňatek, narození prvního dítěte
26 - 40	ostatní jsou problémem pro mě ("já")	střední dospělost	sladování sociálních rolí a konflikty rolí, materiální konzolidace, společenská angažovanost, redukce životních plánů, stabilizace sítě sociálních kontaktů: (přátelství, známosti), orientace na prožitky	druhá volba povolání - změna zaměstnání - specializace - kariéra další vzdělávání	rodina s předškolním dítětem rodina se školním dítětem rodina s dospívajícími dítětem	(rozvod), (druhý sňatek)
41 - 55		pozdí dospělost	tzv. krize středního věku s následující sociální konzolidací, nová formování životní perspektivy odvíjené od představy zbytku (konce) života	profesní stabilizace, funkční postup, zhodnocení zkušeností, výkonová exaltace	rodina s mladým dospělým, vznik role prarodiče	binukleární rodina
55 - 65	"já" je postupně problémem pro ostatní	důchodový věk	vrchol sociálního postavení a autority, změny zájmů, proměny fyzických funkcí, stabilizace životních stereotypů, zhodnocování dosavadního života (užívání)	přechod do důchodu, práce v důchodu	období "prázdného hnízda", formování nové příbuzenské sítě (po sňatku dětí)	odchod posledního dítěte
66 - 74		stáří	změny sociálních a psychologických funkcí, oslabování životní aktivity, počátek nové závislosti	"profesní prázdnota"	rodina (domácnost) důchodců, vdovství	smrt partnera
75 - 89	"já" je postupně problémem pro ostatní	stařecký věk	oslabená pohyblivost, závislost a růst nesoběstačnosti		osamělost	smrt
90 a více		dlouhověkost				



telně odděluje dva či více prostorů (ale též jevů, procesů). Být takto linií „mezi“ něčím, to znamená: vyznačovat na jedné straně konec něčeho a na straně druhé současně začátek něčeho,<sup>3</sup> tedy vztah dvousměrný. Pokud o určitém jevu či procesu mluvíme ve smyslu jednosměrném, jen se zřetelem k jeho ukončení, potom již nejde o vztah „mezi“, nýbrž o vztah „až k“, „až po“, a používáme přesnějšího výrazu *limit*: limit je konečná, definitivní hranice, za kterou již nelze jít a za níž daný jev přestává existovat; v biografickém vývoji jsou to rozmanité časové a prostorové limity (např. věkové limity pro určité druhy činností, anebo smrt jako krajní životní limit, jako ne-život). Příkladem užití „hranice“ v sociologii životní dráhy může být klasifikace fází podle věkových hranic (skupin): za představitele mladé generace zvolíme věkovou skupinu do 29 let, pro střední generaci — skupinu 30—59 let, pro starší generaci — skupinu 60 a více let.

Na rozdíl od pojmu „hranice“, který je označením elementárním, lineárním a dvousložkovým, představuje pojem *situace* konstelaci více faktorů, jev multifaktorový, zahrnující subjekt i objekt. „Člověk v situaci“ je člověk nacházející se v určité konkrétní souhře objektivních i subjektivních faktorů: vystaven je vnějšímu tlaku okolností, ale i „vnitřní determinaci“ ze strany svých vlastních potřeb a intencí, vycházejících z jeho osobního „stanoviště“. Každá situace klade před člověka jistý problém a je spjata s určitým typem *jednání*. Dalo by se říci, že žít v „situaci“ a jednat je trvalým rysem života člověka a že životní dráha v tom smyslu představuje sled biografických situací. Pojem „situace“ tak odkazuje na dva důležité aspekty — na mnohostrannost zařazení člověka do sociálních vztahů a na jednání, na aktivní úlohu člověka — avšak každá situace nepřináší novou fázi (etapu). Běžné problémy běžných životních situací řeší člověk většinou bez významnější změny či narušení svých zavedených sociálních vztahů a svého intimního osobního světa.

Jinak je tomu u situací, kdy se vnější a vnitřní skladebné prvky situace dostávají do hlubokých rozporů, ohrožují vnitřní a vnější rovnováhu člověka, nutí jej k radikálním rozhodnutím a k podstatné změně chování. Tyto situace se nazývají (odstupňovaně dle intenzity konfliktu) *problémovými*, *mezními*, *krizovými*, *havarijními* nebo *katastrofickými*. V tomto smyslu se také používá některých metaforických obrátů jako je „rozcestí“ (situace „buď-anebo“), křižovatka, uzlový bod. Právě onen proslulý „gordický uzel“ znamená takové propletení faktorů, jež nelze postupně „rozuzlovat“, nýbrž je nutné ho „rozetnout“, anebo — není-li již jiné volby — nezbyvá nic jiného než se tomuto setkání hotových faktů jen přizpůsobit.

Je-li tato krátkodobá mezní situace příliš vyostřena (tj. ohrožuje fundamentální strukturu vztahů), pak mluvíme o *krizi*. A v tom případě existují dvě idealtypické možnosti: buď se nám podaří hrozící disfunkční

faktory vyřadit a obnovit optimální fungování struktury (sociálních vztahů člověka, jeho místa a rolí v nich), případně se podaří změnit tuto situaci v jinou, přiměřenější dlouhodobou situaci, anebo se řešení nenajde a napětí mezi faktory zničí, rozruší dosavadní strukturu; v tom případě lze mluvit o havárii, ať již jde o havárie fyzického, psychického, profesního, rodinného, přírodního, sociálního atd. charakteru; ty v každém případě mají (biograficky vzato) charakter události s dlouhodobými důsledky, události, která na delší čas mění strukturu života člověka, a tím vlastně přispívá ke konstituování nové životní fáze.

V této souvislosti se někdy mluví o situaci ve smyslu *střednědobé situace*, tj. takové mnohofaktorové konstelace, jejíž struktura zůstává po určitou dobu relativně stálá. V tom případě je situace totožná s životní fází; jakmile dojde ke změně a nová střednědobá situace se stabilizuje, vyznačí se tím nová životní fáze.

Již několikrát jsme byli v naší deskripci nuceni použít pojmu *událost*. A pro postižení životní dráhy je to termín nepostradatelný, ba klíčový.

„Událost“ bychom mohli charakterizovat jako výslednici určitého vývojového procesu nebo určité situace, jako viditelně dokonáný jev, který vede k jistým nevyhnutelným důsledkům a zřetelně *vymezuje* životní fázi. V tom smyslu je událost vnějším, objektivovaným, materializovaným bodem obratu. Například narození prvního dítěte zřetelně vyznačuje novou fázi rodinného cyklu, celého života rodičů i prarodičů a pro subjekt — novorozence — je přímo fundamentálním existenčním faktem, jímž začíná celá jeho životní dráha (a v tomto ohledu není rozhodující, zda se narození dítěte vnímá jako „radostná událost“ nebo jako „havárie“). Mezní situace (uzlový bod) může být vytvořen setkáním více událostí, a to jak ve smyslu negativním (disfunkčním), jako je zauzlení událostí navzájem těžko slučitelných, tak ve smyslu pozitivním jako série událostí pozvedajících člověka na vyšší, příznivější vývojový stupeň (např. série „sňatek, zdravé dítě, výhodná práce, moderní byt a výhra ve sportce“, která proběhla v relativně krátkém časovém úseku).

Dosavadní analýza biografického pojmosloví ukazuje, že pojem „fáze“ nutno spojovat s *kvalitativně* odlišnými etapami. Existují periody „kvantitativních“ změn naplněné událostmi, jež mají menší význam, tj. které podstatně nemění strukturu životního procesu. Přiměřenější deskripci a hlubší diferenciaci toho, co je více či méně „podstatné“ a „významné“, vhodně napomáhá sémantická opozice *každodenního a svátečního* (mimořádného). Každý den není svátek, obyčejný (běžný) a sváteční den se definují navzájem. A právě teprve tato vzájemná souvislost přibližuje nás k postižení „podstatného a významného“ (v žádném případě nelze izolovaně spojovat opakující se, nám důvěrně známý „běžný den“ s „bezvýznamností“ a „sváteční den“ — s „významností“) a otevírá nám cestu k vyjádření nejen strukturace života člověka, ale též jeho biografického vývoje, „procesovosti“ životní dráhy. Vztahy každodenního a mimořádné-

ho nepředstavují pouhé střídání všedního a svátečního dne (či události), nýbrž skrze ně odvíjí se rozporuplný vývojový proces, životní pouť člověka „od něčeho k něčemu“.

Zde se ukazují zřetelné podobnosti s problematikou *historiografickou*. Tradiční pojetí dějepiscectví jako zobrazení tzv. velkých historických událostí (tj. — svým způsobem — historických „svátků“, ne-běžných dějinných událostí) představovalo „událostní historii“ (l'histoire événementielle); tak nazývají tento typ dějepiscectví představitelé francouzské historické školy „Annales“ — v protikladu k „seriální historii“ („l'histoire sérielle“), tj. ke zkoumání „každodenních“, dlouhodobých („de longue durée“), ne tak zjevných fenoménů a procesů, které však představují skutečnou bázi tzv. velkých dějin. Je to dějepiscectví sociologizující (resp. dějepiscectví, zahrnující do historie sociologicky relevantní procesy). A takovéto postavení otázky lze zcela organicky interpretovat v marxistickém smyslu: totiž jako poznání (abstraktně konkrétní — ve smyslu poznání dynamické struktury dané společnosti) podstaty, méně zjevné podstaty viditelných „každodenních“ procesů produkce a reprodukce sociálně ekonomické formace, vnitřních vzájemných vztahů mezi každodenním a svátečním, mezi „malými“ a „velkými“ událostmi, které z nich vznikají a jež vedou ke kvalitativně nové etapě.

Obdobně je tomu též se zkoumáním životních drah: nezabývá se pouze studiem sledu životních událostí a jim odpovídajících fází, nýbrž zkoumá celý proces vzájemného působení mezi každodenním a svátečním. Jeho předmětem je například analýza rozdílů mezi životními drahami různých socioprofesionálních skupin a tyto rozdíly lze také identifikovat tím, že se u nich jedná o rozdílné každodennosti, svátečnosti a rozdílné podoby jejich vzájemných vztahů: cesta do zahraničí letadlem je pro letušku každodenní záležitostí, věcí běžného pracovního dne, pro zpěváka populárních písní — doprovodným jevem jeho dobrých výkonů a jedním z indikátorů série úspěšných vystoupení, pro „normálního“, „obyčejného“ člověka určitého společenského regionu a společenské či věkové skupiny — svátkem, který se „slaví“ jen několikrát či dokonce jen jednou za život.

Tyto aspekty podtrhujeme i z toho důvodu, že za jistých okolností lze životní dráhu člověka interpretovat jako ryze diskontinuitní proces — redukovat jej na nespojitý sled biografických situací, biografických událostí anebo (použijeme-li Foucaultova termínu) vysvětlovat jednotlivé životní fáze jako objektivace zcela zvláštních, jen pro danou fázi platných „diskursů“. Domníváme se však, že situace, události i „diskursy“ mají svou genezi a své důsledky (další působení), že navzdory zdánlivé nespojitosti nacházejí se v hluboké vzájemné interakci a že tedy biografický vývoj — podobně jako vývoj historický — je procesem *diskontinuitně kontinuitním*.

Naznačená obecná povaha biografického vývoje souvisí podle našeho

názoru (filozoficky řečeno) s hlubinnou životní a společenskou dialektikou — totiž s dialektikou *stability* (jistoty, bezpečí, identity) a *inovace* (neustálé změny, proměnlivosti, snahy o realizaci nového, dosud nejspoucího). Pro život potřebujeme pevné opěrné body, bezproblémovou a důvěrnou obeznámenost s bezprostředním okolním světem a s lidmi kolem nás, a současně jsme neustále nuceni (i toužíme) poznávat nám dosud neznámé, nové světy a lidi, chceme žít jinak atd. A podobně je tomu také (nebo by mělo být) se společností.

### 3. ŽIVOTNÍ DRÁHA — CYKLUS — HISTORIE

Máme-li dále rozvinout tyto předběžné charakteristiky a upřesnit sociologický přístup, bude vhodné provést malé srovnání s postupy těch věd o člověku, jež mají k problematice životní dráhy velmi blízko, — psychologie a historie.

Obě disciplíny jsou pochopitelně samy o sobě bohatě rozvinuté, obsahují širokou škálu teorií, směrů a škol, specializací, metodických postupů. Omezíme se proto vždy na jednoho představitele oboru a pouze ve smyslu ukázky určitého přístupu, charakteristického pro danou disciplínu jako celek.

Pro ilustraci *psychologického* přístupu k problematice životní dráhy jsme zvolili monografii Charlotty Bühlerové „Životní dráha člověka jako psychologický problém“ (Bühler 1933). Jde sice o starší práci, avšak ve svém oboru dnes již klasickou. Bühlerová zpracovává materiál 200 biografií významných osobností a 50 anamnéz osob z vídeňského domova důchodců. Hlavním jejím cílem je dobrat se touto cestou k adekvátnímu pojmosloví, k postižení všech aspektů fenoménu „životní dráha“ jakožto obecně lidského úkazu v jeho formální struktuře. Na podkladě jednotlivých biografií probírá postupně základní rysy životní dráhy (z hlediska chování a objektivních dat, z hlediska prožitku a subjektivních dat, z hlediska díla neboli výsledku, z hlediska problematiky vývojových fází), aby v závěrečném oddíle dospěla k formálním strukturám a k typologii životních drah.

Nelze říci, že by autorka ignorovala sociální dimenze člověka, že by si nebyla vědoma sociologických aspektů problému (při statistickém zpracování některých dat jí byl nápomocen Paul Lazarsfeld). Je si vědoma významné úlohy danosti (zpravidla sociálních), v nichž životní dráhy probíhají; neopomíjí roli „šance“, tj. určité objektivní „situace“, konstelace faktorů, ležících za hranicemi možností jednotlivce atd. Nezastáváme ani schematický názor, že by se psychologie zabývala pouze jednotlivcem, zatímco sociologie — jen intersubjektivitou a kolektivitou. Přesto však autorčin zájem prozrazuje specificky psychologický přístup tím, že klade problém životní dráhy především do této dimenze: vztah biologického

a psychického, resp. individuálního a rodového; sociálně je spíše pozadím, v jehož popředí se odehrávají individuální variace na obecně lidské téma.

Tím zůstává vlastní pole našeho přístupu nepokryto, třebaže pro sociologický přístup je v její monografii shromážděno mnoho podnětného, zejména podrobné distinkce rozmanitých rysů a struktur, které jsou společné dráhám všech lidí a jež při sociologickém rozboru nelze opomenout: tj. že při analýze sociální významnosti a rozmanitosti životních drah nutno mít neustále na zřeteli působení základních psychofyzických struktur a vývojových mechanismů. Meze psychologického přístupu (alespoň v daném případě) nám napovídají, že při řešení problému významovosti (příp. hodnoty) nelze se v případě životních drah omezit na vztah „subjektivní vybavování významem — abstraktní systém hodnot“, nýbrž že jde o významy chování lidí (tříd, sociálních skupin, individuí) v rámci určitého dynamicky strukturovaného sociálního prostoru (proměnlivého, historického). Autorka to ovšem ví a vědomě od těchto aspektů odhlíží (např. sama konstatuje, že při výběru 200 biografii v rozmezí posledních 200 let není dodržen historický zřetel).

Pro volbu 200 biografii významných lidí měla autorka dostatečné důvody: potřebovala co nejpodrobnější životopisná data (včetně sebehodnocení, vyjádřených v autentických dokumentech, např. v korespondenci, ve spisech, ve svědectví dalších osob), a ta byla k dispozici především u „slavných“ osobností; biografické materiály těchto osobností byly pro její záměry nejvhodnější též proto, že se na nich podle jejího názoru nejpregnantněji projevují některé výrazné rysy a stránky životní dráhy jakožto obecně lidského fenoménu (společenská nebo kulturní aktivita, intelektuální nebo sportovní výkon, variace životních etap, objektivace činnosti ve výrazném díle atd.).

Shromážděné materiály (přestože pocházejí z rozdílných epoch a zemí) mají i pro naše téma značnou hodnotu jako materiály k sociologii tvůrčí činnosti, odborných profesí (jsou tu zastoupeni politikové, vynálezci, filozofové, podnikatelé, umělci, vědci, misionáři, sportovci atd., zpravidla „profese“, spjaté tehdy s imagem charismatického poslání, lidí, kteří o něco usilovali a alespoň v něčem uspěli, proslavili se). Pro sociologické využití není zanedbatelný ani fakt, že „vzorek“ 200 lidí má jistou reprezentativnost alespoň pro kategorii „významných osobností“ (třebaže tato reprezentativnost je oslabena příliš velkým časovým rozsahem 200 let).

Mnohem méně pozornosti věnuje již autorka životním dráhám „obyčejných“ lidí. Není to jen otázka technické přístupnosti biografických materiálů (ty by se patrně též daly shromáždit), nýbrž problém věcný: zda by totiž životní dráhy „obyčejných“ lidí měly být méně zajímavé. Tento problém se u autorky objeví nepřímou v souvislosti s analýzami křivek pracovního výkonu u dělnických povolání, kdy v pokročilejším věku se pokles fyzického výkonu kompenzuje u dělníka jeho zkušeností, svědomitostí, rozvahou atd., tedy především intelektuálními prvky jeho

práce. Není bez zajímavosti, že příklady anamnéz „obyčejných“ lidí používá autorka především na dvou místech své práce — na začátku a na konci, tj. v souvislosti s korelacemi mezi biologickou a psychickou expanzí a restrikcí (vzestupem a sestupem) u člověka, resp. mezi vitálním a intelektuálním výkonem, a za druhé — v části o obecných rysech a strukturách životních drah.

Pro eminentně sociologický rozbor mají však biografické materiály „obyčejných“ lidí mimořádnou důležitost. Především, dnes již není příliš velkým problémem získat přehled o nejdůležitějších biografických datech každého člověka (i když značný problém představují nadále materiály o sebehodnocení). Zejména však jde o to, že „obyčejné“ (tj. každodenní, nejčastější, u statisíců se vyskytující) životní dráhy uvádějí nás do sociologicky nejvýznamnějších mechanismů. Přesněji řečeno: nejde o spor, zda biografie „velkých“ či „malých“ lidí, nýbrž dnešní společnost se vyznačuje právě významnou změnou v této relaci: pro sociology je důležité poznat obojí a zejména postihnout konkrétní podoby vztahu mezi „významnými“ a „obyčejnými“ lidmi, mezi manuálním a intelektuálním výkonem, mezi postavením a hodnotovými orientacemi různých tříd, vrstev, skupin a profesí, anebo — řečeno terminologií historiografickou — mezi historickými „událostmi“ (a jejich nositeli) a každodenním životem širokých vrstev pracujících.

Z literatury *historiografické* jsme vybrali úvahy anglického historika Carra (1967), protože jsou pro naše účely vhodnou inventarizací základních metodologických problémů historiografie. Spřízněnost těchto problémů s otázkami zpracování biografických dat je natolik velká, že při čtení Carrovy knihy můžeme termín „historie“ nahrazovat termínem „životní dráha“. Z hlediska historického je ostatně možné chápat životní dráhu jako parciální historii, individuální historii, dějiny života jednotlivce, anebo — jak výstižně praví anglický ekvivalent — běh života, životní dráha je „life history“. Na rozdíl od termínu „životní cyklus“ vyjadřuje se tím zejména komplexnost běhu individuálního života, jeho neopakovatelnost, a současně vazba na celkový dějinný pohyb společnosti, skupiny, lokality; do popředí vystupuje vazba na historický čas.

Carr chápe historii jako interakci mezi historikem a fakty, jako dialog mezi současností a minulostí. Také biografický fakt není něčím zcela samozřejmým a význam většiny biografických fakt se teprve tvoří v procesu vývoje životní dráhy, v průběhu jejího sociálního a individuálního zvýznamňování. Rozdíl mezi historií a biografií by snad spočíval v tom, že existuje větší těsnost vztahu mezi člověkem a jeho biografií než mezi účastníky historického dění a historií: část lidí může „stát stranou“ historického dění, ale člověk dost dobře nemůže stát stranou běhu svého života. Vztah člověka a jeho biografie by byl spíše analogický vztahu historické osobnosti a její biografie; každý člověk je „historickou (velkou) osobností“ své vlastní historie.

V otázce vztahu jednotlivce a společnosti Carr nesouhlasí s pokusy „rozdílet mezi biografii, která pojednává o člověku jako jedinci, a historií, která pojednává o člověku jako součásti celku“ a redukovat historii na „biografii velkých lidí“ (Carr, 1967: 49 a 51). Klade důraz na studium jednání kolektivity aktérů dějinného procesu a na jeho faktický výsledek („jak to dopadlo“). Zůstává otázkou, zda motivační složka jednání lidí není v případě životních drah (a při sociologické analýze vůbec) mnohem relevantnější, než jak o ní uvažuje Carr. V každém případě je z jeho úvah možno vyvodit, že životní dráha (biografie) člověka je rovněž historickým procesem, a to ve dvojnásobném smyslu: 1. je vždy vřazena do historicko-sociálních vztahů, do obecně historického procesu, 2. je sama — jakožto svébytná struktura (subsystém) — procesem historickým (se specifickou podobou vztahů biografické minulosti — přítomnosti — budoucnosti). Člověk je produktem a spoluvůrcem nejen společensko-historických vztahů a procesů, ale je také produktem i spoluvůrcem své vlastní životní dráhy.

Souhlasit můžeme s Carrými výroky o vztahu mezi historií a sociologií. Carr vidí dvojí nebezpečí pro sociologii: 1. stát se ultrateoretickou (tj. rozplynout se v abstraktních zobecněních o společnosti vůbec), 2. stát se ultraempirickou, vyhýbat se generalizacím a omezit se na „technické“ problémy společenské adaptace, být bezděčným apologetem dané společnosti. Sociologie (i historie) se musí zabývat vztahem jedinečného k obecnému, musí být dynamická, sociologii společenských změn a společenského vývoje. Čím více bude historie sociologickou a čím více bude sociologie historickou, tím lépe pro obě dvě. Otázky hodnotících soudů, jimiž se Carr rovněž zabývá, jsou v sociologii životních drah ještě důležitější než v historii. Sociologie také nepronáší hodnotící soudy o „soukromém životě“ jednotlivců, ale o událostech, o souborech biografických událostí ve vztahu k jiným životním drahám, jiným socioprofesionálním skupinám, jiným společnostem a epochám, ve vztahu k hodnotovým systémům, jimiž se životní dráhy lidí v dané společnosti a době řídí (např. hlediskem výkonu, úspěchu, požitku, askeze aj.).

Posledním okruhem otázek, kladených Carrem, je jeho kritika relativismu (nároku, že dějiny nemají smysl nebo že mají několik významů, stejně platných i neplatných). Analogicky s jeho vývody lze říci, že biografie je rovněž přenášením získaných aktiv, postupným rozvíjením lidských možností, byť jen v rámci jednoho života, a to opět ve dvou dimenzích: a) v rozmezí dynamické struktury životní dráhy jednotlivce, b) ve vztahu jednotlivce k historicko-sociálnímu procesu. Pro sociologii životní dráhy je významný Carrův (u historiků ne zcela běžný) důraz na budoucnostní aspekt, což opět ukazuje na nezbytnost studia životních drah také z hlediska cílového chování lidí. Po této stránce se ani sociologie životních drah neobejde bez filozofické, světonázorové orientace badatele do budoucnosti, a jeho objektivita — bez angažovaného přístupu

k dané společnosti a jejím perspektivám. Podobně jako historie představuje biografie též proces interakce mezi fakty a hodnocením, proces interpretace tohoto vztahu. Životní dráhy nejsou statické a neprobíhají ve statickém světě. Poznání životních drah může být chápáno jako příspěvek k lepšímu sebepoznání člověka v naší společnosti, a tedy k prohloubení jeho role jako uvědomělého subjektu dějin. Sociologie životní dráhy nemůže tedy omezit životní dráhu na „koloběh lidského života“, nýbrž musí se učit „přemýšlet o běhu času“ (biografického) v pojmech specificky biografických a sociálně historických událostí.

Na Carrůvě studii je patrné, kolik společného má životní dráha s historickým procesem a sociologie s historií. Tím nejsou zrušeny specifické rozdíly mezi nimi. Životní dráhy např. nejsou pouhou reprodukcí událostí historických, historické události nejsou pouhou sumou individuálních biografii (některé z nich mohou být tragické, kumulací pasiv, která končí rozkladem osobnosti). Historický a biografický proces má rozdílný rytmus, biografie a její etapy mají jinak vymezený počátek a konec než periody historického vývoje. Historie kromě toho nezná mimo sebe sama referenční systém (pokud by jako historie společnosti nebyla chápána jako složka historie světa, kosmu, jako parciální realizace platónsky pojetých univerzálních struktur nebo teologicky postulovaného, iluzorního transcendentu). Životní dráhy mají sice též jistý vnitřní referenční systém (vztah životních cílů a jejich naplnění), ale ten konec konců může vyjevit své významy jen v sociálních vztazích.

Na základě naší krátké úvahy o psychologii životní dráhy a o vztahu mezi biografii a historií mohli bychom se pokusit o charakteristiku ústředního pojmu sociologie životní dráhy pomocí schématu, jež srovnává příbuzné pojmy „životní cyklus“, „životní dráha“ a životní historie“.

Vyjdeme z předpokladu, že

— *životní cyklus* (A) („life cycle“, „Lebenszyklus“) označuje především vazby individua na biopsychično; člověk se zde jeví především jako rodová bytost, absolvující standardní rodinný cyklus a proces stárnutí v biologickém čase; analyzuje se např. po vzoru biologie člověka;

— *životní dráha* (B) („life course“, „Lebenslauf“) označuje především vazby individua na sociálně, na společenské vztahy v sociálním čase a prostoru; člověk se zde jeví především jako společenská bytost a analyzuje se např. po vzoru sociologie profesních drah (zahrnující i přípravu na povolání a přeměnu profese v aktivity poproduktivního věku);

— *životní historie* (C) („life history“, „Lebensgeschichte“) označuje především vazby individua na dějinnost, průběh osobní historie v historickém čase; člověk se zde jeví především jako historická bytost a analyzuje se např. po vzoru historického zpracování biografii.

Mezi těmito průřezy společensko-lidskou skutečností nelze vést příkré hranice. Každý uvedený aspekt obsahuje též aspekty ostatní a všechny na sebe vzájemně působí (jak je ostatně zřejmé již z názvů hraničních



vědních oborů: sociální lékařství, sociální gerontologie, sociální psychologie, biosociologie, historická sociologie, historická demografie aj.). Se značným zjednodušením lze mezi nimi stanovit tyto vzájemné vztahy:

A je předpokladem B (biopsychické invarianty i změny jsou předpokladem existence sociálního subjektu); B je předpokladem C (společensko-historický pohyb představuje pohyb společenských struktur v historickém čase). V jistém smyslu by bylo možné chápat přechod od A k C jako postup od „jednoduššího“ („elementárnějšího“, „rodového“) ke „komplikovanějšímu“, „konkrétně historickému“). V tom případě považujeme dimenzi horizontálního a vertikálního prostoru v sociálním čase za sociálně nejvýznamnější a pojem „životní dráhy“ (přestože zní příliš metaforicky) — za pojem, který snad nejlépe odpovídá sociologickému přístupu. A tento svébytně sociologický přístup nemá přispívat jen k hlubšímu poznání sociálních vztahů, nýbrž také k osvětlení sociálních dimenzí biopsychických procesů na straně jedné a sociálních dimenzí historického procesu na straně druhé. Specificky sociologický přístup by se tedy dal formulovat takto: rozvíjet aspekt B, a tímto prizmatem zjišťovat vztahy mezi A — B — C.

Při rozvíjení své poznávací činnosti plní sociologie životní dráhy *dvoji úkol*:

1. Sociologie studuje sociální determinanty životních drah, vlivy sociálních vztahů na průběh a podobu životních drah. V tomto případě se životní dráha stává *objektem* sociologického zkoumání: sociální vztahy něco vypovídají o životních drahách.

2. Dochází však též ke zpětné vazbě: získané poznatky o životních drahách vypovídají něco důležitého o dynamice a struktuře celé společnosti. Takto by se daly rozmanité společnosti mezi sebou odlišit podle způsobu, jímž utvářejí životní dráhy, a dokonce podle role, kterou v určité společnosti hrají písemně zpracované biografie, například za feudalismu — biografie králů, šlechticů, svatých, umělců a zajímavých darebáků — na rozdíl od naší společnosti, ve které prakticky každý člověk vyhotovuje svůj životopis (a mnohokrát za život). Dá-li se ve společnosti považovat např. prapor, vila, auto, šaty atd. za *znak* společenských vztahů a za nositele společenských významů, pak také životní dráha může být *sociálním znakem*. V tom smyslu se povaha životních drah stává *nástrojem* sociologického poznání: vypovídá něco o sociálních vztazích.

Životní dráha tedy zajímá sociologa jako *produkt* i jako *znak* sociálních vztahů.

Do soustavy základních označení předmětu našeho zkoumání jsme nezařadili pojem kariéry („career“, „Kariere“), třebaže se v běžné (ale i ve vědecké) mluvě často používá a svým způsobem je nositelem vysloveně sociologických významů (označuje postavení a pohyb v oblasti tzv. vertikální mobility). Stal se však — zvláště v Evropě (méně již v hodnotovém klimatu americké společnosti) metaforou, příliš zatíženou pejorativní-

mi významy a etickým hodnocením. Těž z ryze věcných důvodů jeví se nám jako příliš úzký: označuje pouze jeden aspekt výkonů (zejména profesionálních), spojovaný především s kategoriemi „úspěchu“, „prestiže“, „postavení“. Je zajímavé a příznačné, že se u nás mluví o kariéře v pozitivním slova smyslu pouze v „neutrálních“ oblastech sportu nebo umění (příp. ve vědě, ale spíše jen v některých oborech), tj. tam, kde se opravdovost, podloženost vrcholných výkonů vnímá jako něco mimo diskusi, jako něco nesporně měřitelného a ověřitelného.

Podobně jsme zde také zvláště nevyčlenili pojem *rodinného cyklu*, pojem, který v tomto kontextu klade určité problémy.

Z hlediska našeho schématu se pojem „rodinného cyklu“ nachází někde mezi A a B: a) je velmi úzce spjat s biopsychickým vývojem člověka (a s jeho zřetelně vymežitelnou „cykličností“), a již tím lze jej poměrně dobře identifikovat a popsat jako cyklus, jako sled životních fází z obecně lidského hlediska dostatečně univerzální; b) současně představuje sociálně určenou kategorii (rodina jako sociální instituce; rovněž fáze jejího vývoje jsou artikulovanými fázemi).

Z těchto důvodů se setkáváme s různými názory na vztah pojmu „rodinný cyklus“ ke zmíněným pojmům „životní dráha“, „životní cyklus“ (méně sporu je již o termín „životní historie“):

1. *Životní dráha = rodinný cyklus + věk*, tj. životní dráha je sled fází rodinného cyklu propojených s věkem, je to rodinně věkový cyklus. Toto pojetí považujeme za příliš úzké, chybí v něm (anebo stojí jen hluboce v pozadí) tak důležitá sociální a sociologicky relevantní kategorie jako je profesionální dráha.

2. Jestliže zařadíme rodinný cyklus do kontextu sociálních vztahů, dospějeme k následující formulaci: rodinný cyklus je důležitá komponenta životní dráhy, představuje *sociální proces*, musí proto tvořit jeden celek s dalšími podstatnými sociálními určeními, jako je např. práce (profesní dráha), a tento celek nazveme „životním cyklem“. To znamená, že oba pojmy vyjadřují totéž (Clausen 1976: 203), *životní dráha = životní cyklus*; sociologicky uvažovat znamená identifikovat a analyzovat cyklický charakter tohoto sociálního jevu (tj. mimo jiné: zjišťovat opakovatelnosti či dokonce zákonitosti tohoto cyklu, procesu).

3. V podobném smyslu, avšak ve specifické interpretaci hájí toto pojetí Alan (1989: 62—73) toto pojetí: *životní cyklus* (ve smyslu bodu 2) = *model životní dráhy*. Alan sice rozlišuje mezi pojmy *životní dráha* a *životní cyklus*, nepovažuje však tento rozdíl za rozdíl věcný, předmětný, nýbrž za rozdíl *gnoseologický, metodologický*: životní dráhu chápe jako historicky členitý, mnohostranný reálný fenomén (objekt); k tomu, abychom jej mohli *sociologicky* lépe postihnout (uchopit a zkoumat), potřebujeme mít k dispozici nástroj, který např. dovoluje operacionalizovat empirické zkoumání, a tento *instrument = životní cyklus jako model životní dráhy* (poznávací konstrukt, ovšem konstrukt teoreticky vybudovaný na bázi

dosud nám známých dat), jako identifikace sociálního životního chování *očekávaného* v dnešním sociálně historickém prostoru.

Toto řešení má svou logiku, podstatně usnadňuje analýzy tak složitého předmětu poznání a je proto zcela přijatelné. Přesto však mohou vznikat určité problémy, spojené s důrazem na „cykličnost“ životního procesu:

— Rodinný cyklus (a tento pojem hraje v uvedené koncepci důležitou roli jako jeden z jejích opěrných bodů) není tak jednoznačně „cyklický“, v nezanedbatelném stupni se dnes relativizuje: tzv. nukleární rodina již nepředstavuje převažující typ soužití, vzrůstá podíl tzv. binukleárních rodin (jak ostatně autor sám připomíná).

— Příliš se tu odsunuje do pozadí zásah faktorů *ne-cyklické* povahy do životních drah, např. vliv variabilit profesních činností anebo těch volnočasových aktivit, které nejsou propojeny s rodinným cyklem. Pojem „cyklu“ vůbec implikuje určitou „uzavřenost“ systému (procesu). Není patrně náhodné, že se v běžném ani ve vědeckém jazyce nesetkáme s výrazy „rodinná dráha“, „profesní cyklus“, „umělecký/sportovní cyklus“.

— Jestliže považujeme životní dráhu za proces *historický*, pak vznikají značné potíže s tím, jak tento princip spojit s cyklickým modelem životní dráhy.

Otázky jsou to otevřené. A jsme si ovšem vědomi toho, že analytický model může (ba dokonce musí) odhlížet od těchto historických nebo a-cyklických „odchylek“; jeho cena tkví právě v tom, že s jeho pomocí lze tyto variantní a proměnlivé jevy identifikovat a postihnout (resp. nelze tyto rozdíly od modelu kvalifikovat jen jako „odchylky“, protože může jít o změny samotného modelu, o nové procesy).

Ať již vymezíme uvedené základní pojmy jakkoli, zůstávají v platnosti některá důležitá zjištění: životní dráhu člověka nelze redukovat na rodinný cyklus, ani na pouhou sumu věkových ukazatelů, ani na sukcesí událostí a situací. Životní dráha tvoří svébytný a jednotný (třebaže též rozporuplný a diskontinuitní) *sociální* proces, který je situován *historicky*. Životní dráhu považují proto někteří autoři přímo za *sociální instituci* a (z hlediska empirického výzkumu) za *nezávislou (vysvětlující) proměnou* (Kohli 1985: 1).

Sociologie životní dráhy tvoří tak relativně samostatnou oblast zkoumání, nikoli tedy jakési „střešové“ bádání nebo agregát odvětvových sociologií.

\* \* \*

V této fázi se pokusíme formulovat *předběžnou sociologickou charakteristiku pojmu „životní dráha“*:

Životní dráha je trajektorie člověka v sociálně historickém prostoru a čase, sled změn sociálního postavení a rolí jednotlivce jako výsledek

jeho intencionální a praktické činnosti v daných objektivních možnostech osobních, skupinových, společenských, přírodně historických; tvoří svébytnou dynamickou strukturu, skladbu komponent a aktivit (biopsychických, rodinných, pracovních, volnočasových), jež zajišťují uspokojování potřeb člověka i potřeb a požadavků užší/širší společnosti v průběhu diskontinuitně kontinuálního biografického času člověka.

