

Nový, Lubomír

## Životní dráha jako objekt empirických šetření

In: Nový, Lubomír. *Životní dráha jako sociologický problém*. Vyd. 1. V Brně: Univerzita J.E. Purkyně, c1989, pp. 35-77

ISBN 8021001879

Stable URL (handle): <https://hdl.handle.net/11222.digilib/122524>

Access Date: 29. 11. 2024

Version: 20220831

Terms of use: Digital Library of the Faculty of Arts, Masaryk University provides access to digitized documents strictly for personal use, unless otherwise specified.

## II. ŽIVOTNÍ DRÁHA JAKO OBJEKT EMPIRICKÝCH ŠETŘENÍ

Předběžné charakteristiky životní dráhy a jejich komponent pokusíme se nyní uplatnit v některých dílčích empirických sondách do konkrétní *sociální reality životních drah*. Jsme si vědomi toho, že o jednotlivých komponentách a etapách životních drah existuje u nás velké množství speciálních výzkumů, které provedly a vyhodnotily celé týmy odborníků v oborech sociologie dětství a mládeže, sociální gerontologie a v dalších odvětvových sociologiích, jako je sociologie práce (profesí), rodiny, výchovy, vzdělání, volného času atd. A v mnoha případech se tyto problémy posuzovaly též z hlediska jejich místa v životním cyklu (nebo alespoň v korelaci s věkem, s věkovými skupinami). Tyto analýzy si však zpravidla nekladly za cíl směřovat k syntetizujícímu pohledu na komponenty či fáze života člověka z hlediska celku jeho životní dráhy.

Průkopnickým způsobem se o to u nás pokusil Alan ve své monografii „*Etapy života očima sociologie*“ (Alan 1989), která navazuje na jeho mnohem starší výzkumnou práci, shrnutou ve studii „*Životní dráhy pracujících obyvatel ČSSR* (Alan 1975). Vzhledem k tématické blízkosti poslední Alanovy monografie o „sociologii životního cyklu“ považujeme za potřebné naše zaměření specifikovat. Alan se opírá o dlouholetá statistická šetření, podává výklad jejich výsledků a současně uplatňuje při tom jemné interpretativní přístupy. Svou prezentaci uspořádává dle modelu životního cyklu, v zásadě podle základních etap životního cyklu od dětství a mládí ke stáří a smrti, se zvýrazněním otázek profesní dráhy a zejména rodinného cyklu.

Na rozdíl od Alana vycházíme v této části z některých dílčích empirických šetření nejen statistické povahy (např. u celku dospělé populace dvou venkovských lokalit), nýbrž také z analýz malých skupin, ze šetření případových, z rozboru biografii. Soustředujeme se při tom na zmapování *souvztažností* mezi biografickými komponentami a ne-cyklických rysů ži-

votních drah. Vzhledem k povaze empirických dat a k rozmanitosti jejich časového zařazení (byla shromažďována v období od poloviny 70. let do poloviny 80. let) nutno zdůraznit, že předložené výsledky šetření nelze chápat jako pokus o širší sociologický obraz naší společnosti té doby. Kládeme si skromnější cíl: v rámci přehledu o jednotlivých empirických šetřeních formulovat určité konkrétní problémy sociologie životní dráhy a naznačit některé typové rozdíly v životních drahách městských dělníků, nižších zaměstnanců, družstevních rolníků a vysokoškolských odborníků.

## 1. ŽIVOTNÍ STARTY

Z hlediska životních drah vstupují lidé do sociálních vztahů, jež spolu určují jejich životní způsob, ve dvou etapách. V širším smyslu nutno „životní start“ spojovat s tím, za jakých okolností se lidé „vrodí“ do daných historických, sociálních a rodinných vztahů a jak si na tomto základě osvojují historicko-sociální a sociokulturní vzorce chování. V našem příspěvku se zabýváme až fází druhou, tj. životními starty v užším smyslu: starty, které se na tomto pozadí uskutečňují zhruba ve věku 15—30 let jakožto starty profesní, manželské, rodičovské a některé další starty, jež jsou s nimi nerozlučně spjaty a mají svou relevanci pro „nasazení“ určitého způsobu života. Jinými slovy: věnujeme prvořadou pozornost nikoli jejich genezi, nýbrž spíše jejich strukturaci, která zakládá vývoj životní dráhy (a způsobu života) ve středním věku.

V provedeném šetření, o něž se opíráme především<sup>1</sup>, jsme profesní starty podrobněji nesledovali. V zásadě lze říci, že velmi těsně korespondují s typem vzdělání a kvalifikace a — širěji — se sociálními možnostmi a zavedeným systémem vzdělání v dané etapě sociálně historického vývoje. V průběhu vývoje naší poválečné společnosti se postupně standardizovaly požadavky na vzdělání a kvalifikaci, takže pro tuto etapu (promítající se v našem případě zejména v drahách věkové skupiny 20—39 let, zčásti také u skupiny 40—59 let) lze konstatovat, že vyučení a část středoškoláků vstupuje do ekonomické aktivity v 18 letech, část středoškoláků (např. s nástavbou) o 2 roky později a převážná většina vysokoškoláků zhruba ve 24 letech. Dříve než v 18 letech nastupují do prvního zaměst-

---

<sup>1</sup> Bylo provedeno v roce 1981 v Brně a Přerově u skupiny 300 respondentů, mužů i žen, a to u dělníků, nižších a vyšších zaměstnanců (dále jen NZ a VZ) věkových skupin 20—39 let („mladší“), 40—59 let („střední“) a 60 a více let („starší“). Jde tedy o vzorek základních sociálních skupin obyvatelstva průmyslového města na Moravě. Obdobně zaměřený průzkum, k jehož výsledkům zde též přihlížíme, sledoval životní starty (a dráhy) lesních dělníků (259 mužů a 132 žen) LZ Prachatice a Vimperk (1984) a dospělé populace obce Prušánky v r. 1978 (1510 osob). Viz Příloha 1, s. 127 a 128.

nání většinou osoby bez vyučení (s neukončeným nebo ukončeným základním vzděláním); s tímto jevem se ještě dosti často setkáme u starší generace, která vyrostla v podstatně odlišných sociálních podmínkách (válka, krize, malovýroba na vesnici, početnost dělnických a rolnických rodin, odlišný systém vzdělání a kvalifikace a celé sociální politiky v předválečné společnosti).<sup>2</sup>

V našem případě jsme se soustředili na manželský a rodičovský start (1. sňatek, 1. a 2. dítě), na ukazatele jeho materiálního zabezpečení (1. samostatný byt) a životní úrovně (1. auto a realizace 1. cesty do zahraničí — samostatné, nikoli s rodiči v době dětství). U věcí společných mužů i ženě jsme zjišťovali jejich užití, nikoli vlastnický vztah. (Celkový přehled o průměrném věku startů mužů a žen je podán na grafech 1 a 2).

Základní sociologicky významnou změnou v této oblasti je *pokles průměrného věku* startů směrem k mladším, a to u všech sociálních skupin, u mužů i žen. U mužů všech sociálních skupin proběhly tyto události (z oblasti rodiny i životní úrovně) u starší generace v rozmezí věku 29—52 let, u střední generace v rozmezí věku 24—38 let a u generace mladší v rozmezí věku 19—31 let. U žen všech sociálních skupin se to odehrálo u starších v rozmezí věku 22—50 let, u střední generace v rozmezí věku 21—39 let a u mladších v rozmezí věku 20—28 let. Pokud by nám tyto ukazatele měly vypovídat o tempu života, pak platí, že se „startuje“ a „žije“ dříve a rychleji.

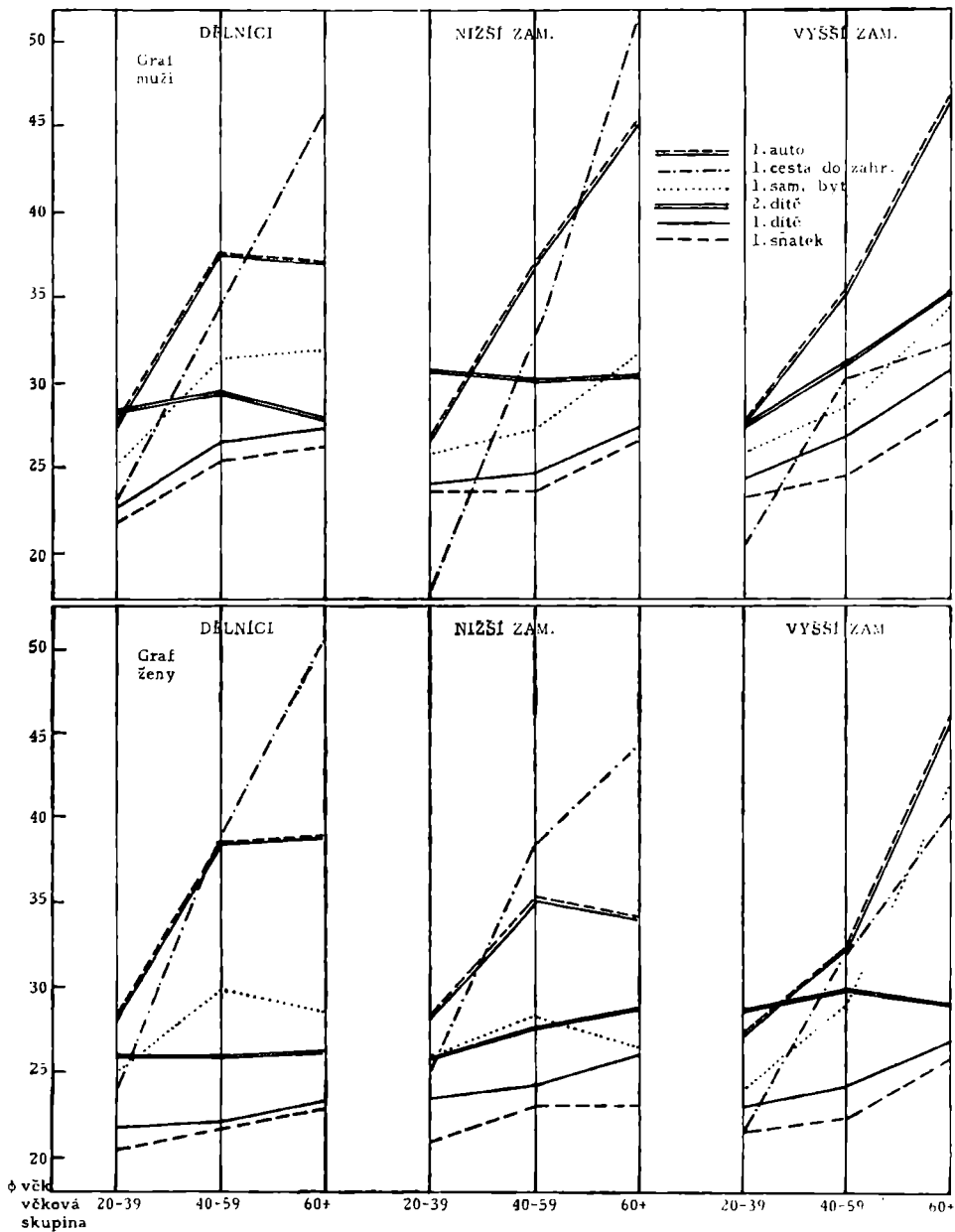
Nejenom však rychleji, ale také na zúženém „časoprostoru“. Nejde totiž jen o prostý pokles průměrného věku, nýbrž spolu s tím také o *zhuštění* životních startů na relativně krátkém časovém úseku životní dráhy. To mimo jiné znamená, že se tu setkávají (a často i střetávají) starty profesionální, manželské, rodičovské, starosti o byt (a jeho vybavení), hledání prostředků ke koupi auta a k podniknutí cesty do zahraničí, zatímco u střední a starší generace byly tyto události rozptýleny do déle trvajících sledů, ba často zabíraly větší část produktivní fáze jejich života.

Tím také dochází ke změnám *v pořadí* startů a ke změně souvztažnosti mezi *profesními, rodinnými a životně stylovými* starty. U všech sociálních skupin lze konstatovat, že oproti klasickému pořadí sňatek — dítě — byt intervenují u mladších v rostoucí míře komponenty životní úrovně, životního způsobu (auto, cesta do zahraničí) do etapy budování rodiny. Uprostřed těchto procesů homogenizace se tu nadále projevují některé rozdíly mezi sociálními skupinami a ovšem — mezi muži a ženami.

Jestliže u dělníků a NZ — *mužů* střední a starší generace následovalo auto a cesta do zahraničí až po získání bytu a narození 2. dítěte, pak u mladší generace všech sociálních skupin cesta do zahraničí předchází

---

<sup>2</sup> Ze statistických šetření o profesionálních startech můžeme odkázat na studii J. Večerníka o dlouhodobých změnách v některých meznících životního cyklu (Večerník 1977).



Graf 1, 2. Životní starty v závislosti na věku (Brno, Přerov — 1981).

narození 1. dítěte (nebo probíhá v téže době) a koupě 1. auta předchází narození 2. dítěte (nebo probíhá v téže době). ((Svůj vliv má ovšem i ta okolnost, že u mladších klesá podíl dvoudětných rodin.)) VZ se právě v této věci liší tím, že ve střední a starší generaci podnikají cestu do zahraničí dříve než dělníci a NZ (menší rozdíl je již u koupě auta), naproti tomu k budování rodiny (sňatek, 1. a 2. dítě, byt) ve starší generaci mužů docházelo mnohem později: u dělníků a NZ v rozmezí věku 27—33 let, zatímco u VZ v rozmezí věku 29—36 let. Tento rozdíl se u mladších podstatně tlumí: dělníci ve věku 22—29 let, NZ — ve věku 24—31 let a VZ ve věku 24—29 let. Muži-zaměstnanci mají tedy sice pozdější manželský start než dělníci, avšak vybudují rodinu se dvěma dětmi „zrychleněji“, do obdobného věku, a tím se různé sociální skupiny mladších vyrovnají.

U žen všech sociálních skupin se pochopitelně projevuje nižší průměrný věk manželských a rodičovských startů než u mužů. Nižší je také u mladších žen ve srovnání se ženami střední a starší generace: budování rodiny (sňatek, 1. a 2. dítě, byt) probíhá např. u střední generace v rozmezí věku 22—30 let, u mladších pak v rozmezí věku 20—28 let. Specifičnost mateřských rolí a (oproti mužům) nižší průměrný věk žen při manželském a rodičovském startu u žen všech sociálních a věkových skupin způsobuje vyšší homogenizaci rodinného chování žen, méně příkrý pokles průměrného věku při založení rodiny a výraznější oddělení fáze „rodinných událostí“ od získání auta a cesty do zahraničí. U všech sociálních skupin středního a staršího věku následuje 1. auto a 1. cesta do zahraničí až po narození 2. dítěte (a většinou také po získání bytu). Změnu pořadí, vstupy cesty do zahraničí do raných fází budování rodiny zjišťujeme až u mladších (u VZ před 1. dítětem, u dělnic a NZ před 2. dítětem), zatímco auto mají dělnice a NZ až po 2. dítěti. I tyto údaje ukazují, že ženy-VZ tvoří specifickou kategorii (ženy této skupiny nejdříve ze všech žen cestují do zahraničí a častěji používají 1. auto ještě před narozením 2. dítěte).

Na jedné straně průměrný věk snoubenců a prvorodičů (mužů i žen) klesá, na druhé straně se délka vzdělanostní a profesionální průpravy prodlužuje (např. růstem podílu vysokoškoláků, středoškoláků a vyučených s maturitou), takže se zkracuje časová vzdálenost mezi profesionálním, manželským a rodičovským startem (mezi posledními dvěma také tím, že stále častěji dochází k početí dříve než k uzavření sňatku), ba jsme svědky pronikání manželských a rodičovských startů do období profesionálních startů nebo dokonce do fáze před vstupem do zaměstnání. Je to důsledek dalších sociokulturních faktorů, jež urychlují biopsychické zrání, uvolňují předmanželské sexuální styky, ale vedou též — např. u vysokoškoláků — k pokusům řešit problém manželství ještě v době studia (zvl. ženy). To vede k jistému konfliktu mezi studiem (povoláním) a rodičovstvím, k rozevírání nůžek mezi biopsychickou a sociální zralostí. Projevuje se to v sociální problematice studentských manželství (na učitelských, silně feminizovaných fakultách je asi 1/2 studentů předposledního

ročníku ženatých/vdaných a 1/4 studentů posledního ročníku též dětných), svobodných matek-středoškolaček a učnic a v problematice sňatků nezletilých. Jde sice o případy minoritní, avšak sociologicky symptomatické a nikoli zanedbatelné (srov. např. Nerudová 1982).

Tento proces není bez hranic a existují známky zpomalení či zastavení poklesu průměrného věku manželských a rodičovských startů, popř. mírný růst průměrného věku mužů uzavírajících sňatek.

Navzdory určitým diferenciacím rodinného chování u různých socio-profesních skupin (srov. Možný 1978) lze říci, že z hlediska našeho srovnání dělník — NZ — VZ v rovině rodinného chování jako důležité komponenty životní dráhy projevuje se značná setrvalost (zvláště v těsnosti vztahu sňatek — 1. dítě) a homogenizace (sblížení prům. věku manželského a rodičovského startu u mladších příslušníků různých sociálních skupin).

Složitější je stav u získání samostatného bytu. Zde již podstatněji intervenují vlivy vnější, zejména sociálně ekonomické: rozsah bytové výstavby v dané etapě, rozdíly mezi sektory národního hospodářství (podniková výstavba, malé vybavení byty u rozpočtových organizací), mezi regiony, mezi městem a venkovem, mezi typem bydlení původní rodiny (sídlíště nebo rodinný domek umožňující adaptace).

Pro nás je tato otázka na tomto místě důležitá tím, že se zde velmi významně *protínají profesní, manželské a rodičovské starty*. Relativní stabilizace v zaměstnání a založení rodiny ocitají se v interakcích: s uzavřením sňatku partneri (nebo jeden z nich) mění zaměstnavatele, nebo lokalitu, příležitost k zaměstnání urychlí nebo oddálí sňatek apod. Výrazně se to projevuje u vysokoškoláků (sňatek s profesně zakotveným partnerem za účelem setrvání ve velkém městě po ukončení vysoké školy), ale také u těch, kteří vstupují do ekonomické aktivity již v 18 letech: partneri sice uzavírají manželství již jako zaměstnaní, avšak v důsledku sňatku pozměňují tato východiska (např. časté přechody mužů po ukončení vojenské služby do jiného zaměstnání). Je to období „hledání místa“ ve společnosti (přeneseně i doslova), těsně spojené právě s vazbou práce-rodina-lokalita.

Z tohoto důvodu vzniká otázka, zda pojem založení rodiny, chápáný v demografii jako sňatek a narození 1. dítěte, nerozšířit z hlediska sociologického alespoň o získání samostatného bytu a o relativní stabilizaci v zaměstnání, zda profesionální start chápat tu (formálně) jako 1. zaměstnání anebo až zaměstnání relativně stabilizované.<sup>3</sup>

<sup>3</sup> Je nesporné, že z hlediska potřeb demograficko-statistických nutno arbitrárně stanovit pojmy „prvního“ — zaměstnání, manželství, narození dítěte. Z hlediska sociologicky působících faktů je to složitější. Podobně jako u „prvního zaměstnání“ lze také u „prvního sňatku“ vycházet z formálního aktu anebo z počátku skutečného soužití — často je „prvním“ až „druhým“ sňatek anebo už soužití „druh/družka“. Anebo: za rodičovský start se považuje narození 1. dítěte, při čemž v řadě případů může jít o akt „formální“ (zplodil-platí-nepečuje) na rozdíl od narození dítěte spojeného s trvalou péčí o ně.

Ve srovnání s relativní setrvačností rodinného chování (podřízeného radě determinant sociálních, ale též biopsychických) a s kolísáním sociálních podmínek (a osobních variant) pro získání 1. samostatného bytu nacházíme nejprudší změny u těch ukazatelů, které jsou úzce spojeny s rozvojem socioekonomických a sociokulturních možností, jak se to v našem případě projevuje u ukazatelů „1. auto“ a „1. cesta do zahraničí“. Jsou to zástupné znaky *dynamizujícího vlivu rozvoje životní úrovně i životního způsobu*, výrazy procesu, kdy se předměty a požitky dříve „luxusní“ stávají věcmi běžné spotřeby (jak se to stalo již např. s takovými předměty jako je rozhlasový přijímač, pračka, chladnička, magnetofon, vysavač, televizor).

Životní dráhy (a způsob života) jsou tímto vstupem dříve privilegovaných (nebo neexistujících) spotřebních předmětů do rané etapy životního a rodinného vývoje značně modifikovány:

1. Faktory „auto“ a „cesta do zahraničí“ mění pořadí životních startů, restrukturuje tradiční posloupnost „zaměstnání-rodina-byt, a potom to ostatní“ (o rozdílech v jednotlivých ukazatelích mezi dělníky-NZ-VZ z hlediska věkových skupin viz grafy 3—6).

2. Snaha běžně používat auto a zajet si do zahraničí násobí napětí v rodinném rozpočtu začínající rodiny, případně vykonává tlak na původní rodinu, na níž je začínající manželství teoreticky jakoby nezávislé; fakticky však značná podpora (často nenávratná) ze strany rodičů trvá.

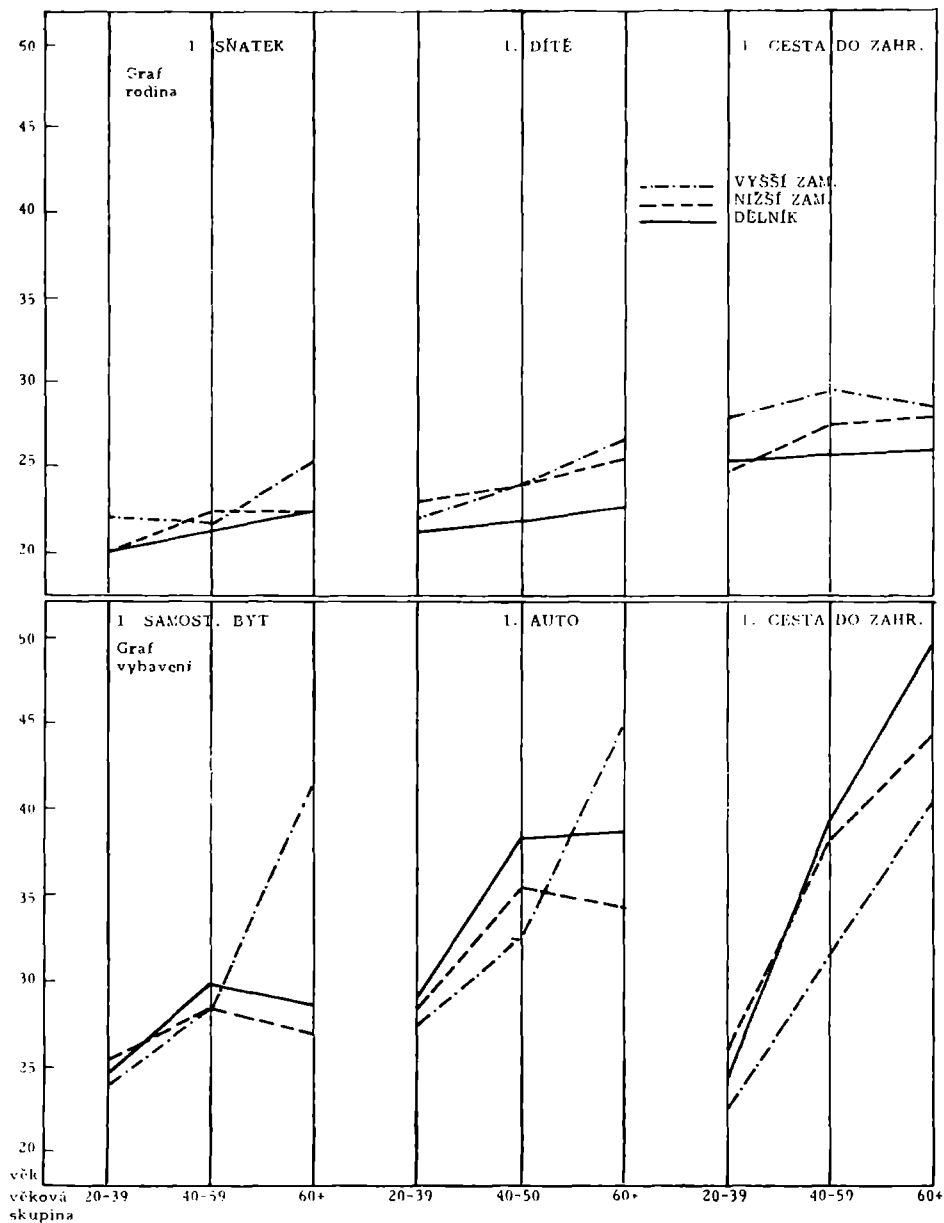
3. Z hlediska dynamiky sociálního vývoje působí tento fenomén celospolečensky na zvyšování nároků ze strany mladší generace, vyvíjí tlak na trh a výrobní kapacity (tlak ze strany mladších proto, že to již považují za běžné, ale také tlak ze strany starších proto, že to považují za možné a přitom se jim krátí biografická lhůta).

4. Tento tlak nabývá dlouhodobého charakteru a vlivu. Lidé v relativně mladém věku používají předměty takové úrovně a absolvují životní zážitky takového druhu a v tak krátkém čase, že vzniká otázka, zda naše možnosti budou s to držet krok s tímto tlakem, zda dochází k předčasnému opotřebování člověka (nebo naopak k relativnímu prodlužování mládí) a zda v sociální regulaci nekultivovat potřeby jiným směrem (tj. jinak vyrábět a jiným způsobem žít).

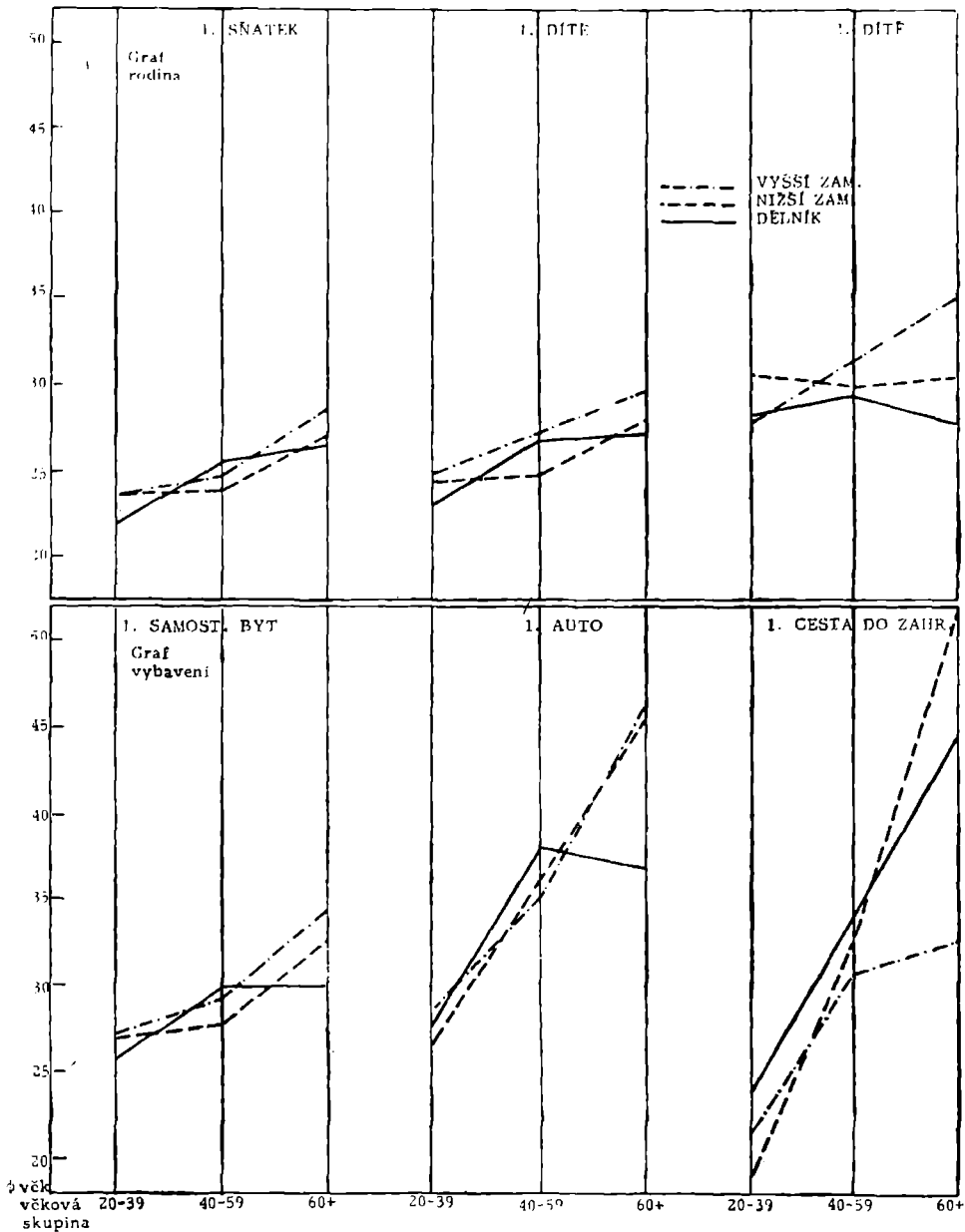
5. Uvedené okolnosti vyvolávají k životu též snahy o to, jak tento standard zabezpečit jinými cestami než placeným (běžným) zaměstnáním, respektive volit takové podoby zaměstnání a takový způsob realizace „běžného“ zaměstnání, jenž by lépe zpřístupnil žádané předměty a požitky.

6. Značné rozšíření těchto předmětů, přeměna luxusních věcí v předměty běžné, masové spotřeby klade vysoké nároky na obstarávání věcí „kolem nich“, na jejich získání, provoz, údržbu, na služby, a tedy — touto kumulací nároků na provoz — stávají se z nich v jistém smyslu opět věci luxusní a — vznikají nové diferenciaci. Samotné vlastnění auta či podniknutí cesty do zahraničí není již dostatečným diferencujícím znakem;





Graf 3, 4. Životní starty dělníků, nižších a vyšších zaměstnanců v závislosti na věku (Brno, Přerov — 1981) — muži.



Graf 5, 6. Životní starty dělníků, nižších a vyšších zaměstnanců v závislosti na věku (Brno, Přerov — 1981) — ženy.

není již tak podstatné, že někdo auto má a že cestuje, ale co má, kam jede, jak to získává a udržuje.

Např. auto bude nutné diferencovat: podle způsobu jeho využití, podle jeho funkcí (o rozdílech ve využití auta u obyvatel města Brna a venkovských obcí přerovského okresu — viz Pácl 1980) — může být reprezentací, běžným dopravním prostředkem i „výrobním nástrojem“ (individuální služby, drobný prodej zemědělských produktů); podle typu, značky; podle způsobu údržby (mít vlastního opraváře a téměř i šoféra, anebo všechny opravy zadávat jen opravnám, nebo je provádět plně vlastními silami, kdy se „auto“ stává dlouhodobou zájmovou činností). Všim tím se také diferencuje role auta (a sociální význam první jeho koupě) v utváření a průběhu životní dráhy a způsobu života.

Obdobně je tomu u zahraničních cest. Nejde jen o to, že mnozí příslušníci mladší generace byli v zahraničí již jako malé děti. Samotné zahraniční cesty mají různé podoby a funkce: reprezentační, rekreační, služební aj. Liší se podle stupně zajímavosti (a přístupnosti): devizové oblasti, exotické kraje, podle přístupu k nim (konexe), podle nákladnosti a stupně zabezpečení (luxusní hotel anebo stanování s životem o konzervách). Jsou výrazem socioekonomických možností, zájmů, péče o rodinu (s dětmi k moři). Patří ovšem také k nástrojům regulace spotřeby a tvoří součást klespolečenského (či skupinového, ba podnikového) systému odměn a trestů. V určitých případech jsou cesty do zahraničí bezprostřední součástí profesní dráhy (politické, vědecké, sportovní, umělecké), ba často vyznačují a tvarují její průběh a jsou brány jako znak vertikální pozice nebo „úspěšnosti“.

Jak vyplývá z jiných (případových) šetření, bylo by podle našeho názoru vhodné přiřadit k uvedeným startům ještě starty „volnočasové“ — starty veřejně politické a zájmové činnosti. Politickým startem rozumíme nejen např. vstup do KSČ nebo jiné strany NF, nýbrž také počátek aktivní práce ve společenských organizacích. Tato veřejná angažovanost má svůj velký význam pro vývoj životní dráhy, pro utváření způsobu života a je — přímo či nepřímo — propojena se starty profesními a rodinnými. Obdobně považujeme za důležité identifikovat starty v oblasti zájmové činnosti (které jsou často již také starty poloprofesionálními): např. starty sportovní a umělecké a jejich vliv na souvztažnost práce-rodiny-volného času; na rozdíl od veřejně politických startů, k nimž dochází zpravidla až ve věku nad 18 let, se většina „zájmových startů“ připravuje již v dětském věku, nebo se v něm dokonce již uskuteční (umělecká dráha, zájmový fotbal či hokej, krasobruslení, gymnastika, plavání).

\* \* \*

Ve fázi životních startů se *otevírají* rozmanité (a základní) komponenty budoucí životní dráhy a obrysy životního způsobu, vznikají přítomnostní

a zárodky budoucnostních konfliktů a napětí, současně se však — spolu s provedenými volbami v sociálně determinovaných situacích — jisté možnosti již nyní vymezují, omezují, *uzavírají*, případně se blokují.

Dochází k nasazení vnitřních vývojových logik: typ profese implikuje typ profesní dráhy (a většinou vyřazuje další okruhy profesí); uzavřením manželství se otevírá rodinný cyklus, sňatkem se dráha jednotlivce stává do značné míry dráhou rodinně interakční; zplozením dětí se vylučuje možnost být bezdětný; sňatek implikuje péči o bydlení a o rodinný příjem; získání bytu vede k potřebě jeho vybavení a údržby; koupě auta implikuje prostor a prostředky k jeho údržbě a nákup dalších potřeb (pro turistiku, táboření, sport); může vést k vazbě auto-chalupa (chata); vstup do politické činnosti otevírá stupnici možných pozic (nižší/vyšší funkce), určitých vazeb mezi těmito aktivitami (SSM-KSČ-poslanec NV), restrukturuje vztahy k profesi, rodině, k využití volného času; vstup do zájmové činnosti otevírá paralelní dráhu k dráze profesionální (případně ke změně profese) a podstatnou měrou určuje obsah a rozsah volného času; vnáší do životního způsobu princip vertikálního měření výkonu.

Průběh těchto vývojových logik předznamenává způsob života ve středním věku, plodí jeho strukturaci, která po dobu středního věku (a často i do konce života) setrvává v relativně stabilní podobě.

## 2. RODINNÝ CYKLUS

Jak jsme již řekli, patří rodinný cyklus k základním komponentám životní dráhy a svým sepětím s biopsychickým vývojem člověka (např. s počátkem a ukončením období fertility) a s rozvinutou sociální institucionalizací poskytuje pevnou bázi pro cyklický model životní dráhy vůbec.

V rámci široké problematiky rodinného cyklu (pro některé autory může takřka splývat s celou problematikou životní dráhy) se zde opět omezíme na několik empirických šetření a několik problémů.

Na předcházející úvahy o životních startech organicky navazuje problém *nesezdaného soužití* mladých lidí jako jednoho z „nových jevů v kulturně legitimních vzorcích rodinných startů“ (Možný 1987). Ze statistik o Pohybu obyvatelstva ČSR v období 1970—1984 (ČSÚ) autor vyvodil zjištění, že se zvyšuje podíl dětí počatých (i narozených) mimo manželství,<sup>4</sup> což podle jeho názoru mimo jiné souvisí s rostoucím podílem soužití nesezdaných párů. Tento typ vztahů vykazuje většinu znaků sou-

---

<sup>4</sup> Podíl prvních dětí narozených do devíti měsíců po sňatku se v ČSR zvýšil z 50,6 % v r. 1970 na 59,4 % v r. 1984. Podíl nemanželských dětí v ČSR se zvýšil ve velkoměstech (nad 100 tis. obyvatel) z 5,6 % v r. 1970 na 8,4 % v r. 1984 a na venkově (do 2 tis. obyvatel) — z 5, 2 % na 5,6 % (Možný 1987).

žiti manželského (společné bydlení, pravidelné sexuální styky, většinou i společné hospodaření a plány do budoucna), s výjimkou uzavření manželství jako právního aktu. Speciální empirické šetření<sup>5</sup> prokázalo a upřesnilo (Možný 1987), že tímto způsobem žilo před sňatkem 44,4 % brněnských snoubeneckých párů (46,6 % méně pravidelně, tj. o dovolené či prázdninách, o víkendech, příležitostně). Možný rozlišuje tři základní typy nesezdaného soužití: 1. tzv. faktické manželství (vztahy druh-družka, většinou mezi partnery vyšších věkových skupin, které nemají podstatný vliv na reprodukci populace); 2. soužití mladých párů, které je sice relativně stálé, není však orientované na budoucí sňatek; může být spojeno s reprodukčním chováním, avšak početí dítěte není nutně doprovázeno sňatkem (svobodné matky); 3. snoubenecké soužití v pravém slova smyslu, všestranný vztah zaměřený na budoucí sňatek, k němuž zpravidla dojde po početí dítěte. Podle autora lze nesezdané soužití toho druhu (zvláště u mladých párů do 30 let) považovat u nás nikoli za soužití „skandinávského“ typu (Rabušic 1987), tj. za novou instituci nahrazující „tradiční“ manželství, nýbrž za „opravdu „snoubenecké soužití“, orientované k budoucímu sňatku“, které je „alternací cesty k tradiční párové rodině legitimované sňatkem, nikoli alternativou jí samé“ (Možný 1987: 122).

Tyto podněty, nesporně vděčné téma pro sociology rodiny, jsou pro naše úvahy zajímavé zejména tím, že upozorňují na složitost vymezování fází rodinného cyklu. Na jedné straně lze — v interpretaci Možného — považovat i snoubenecké soužití za manželský svazek *de facto*, na druhé straně však se tím přece jen relativizuje model nukleární rodiny (časové posuny uzavření sňatku, prodloužení doby nesezdaného soužití před opakovanými sňatky, závazky k partnerovi a dětem z předcházejícího manželství, neúplná rodina, bezdětná soužití párů vyšších věkových skupin), s nímž se — dle odhadů (Možný 1987; Potůček 1987: 36; Alan 1989: 92) — setkáváme jen asi u 1/3—2/5 domácností.

Fakt nesezdaného soužití zřetelně odkazuje na silný vliv sociokulturních faktorů, je spjat s některými důležitými sociálně ekonomickými a finančními podmínkami (možnost společného bydlení, určitý stupeň finanční nezávislosti, podpora svobodným matkám) i se změnami v oblasti vědomí a životních strategií. Svou roli tu může hrát také „obránná reakce“ mladých lidí proti růstu rozvodovosti („nespěchat se sňatkem“, ponechat si otevřenou možnost pro jiné řešení) a proti příliš náhlému vstupu do problémových situací mladých manželství. Snad i tím by se dala zčásti vyložit ta skutečnost, že se zastavuje pokles průměrného věku partnerů a mírně vzrůstá průměrný věk mužů při uzavírání sňatku. Lze také vyslovit hypotézu, že dochází k jisté „deritualizaci“ (případně alespoň

---

<sup>5</sup> Výzkum snoubenců ve velkoměstě (úplné populace brněnských snoubenců v r. 1985 — 1602 párů) a dvou kontrolních vzorků v menším městě. Podíl nesezdaného soužití klesá v přímé závislosti na velikosti města (Brno — 44,4 %, Prostějov — 37,1 %, Kroměříž — 26, %), není však zanedbatelný (Možný 1987).

k „civilnějším“ pojetí) svatebního obřadu: sňatek, uzavřený po jisté době nesezdaného soužití, může být vnímán jako mezník či předěl, který je méně výrazný než početí (nebo narození) prvního dítěte; spíše se jeví jako dovršení již zavedeného stavu.

Zásahy do „cykličnosti“ rodinného cyklu zjišťujeme i v průběhu dalšího vývoje rodiny, při utváření jeho etap a uzlových bodů. Pro ilustraci tohoto problému jsme vybrali některá data z naší případové studie o životních drahách kovodělníků.<sup>6</sup>

Z deskripce a rozboru biografických materiálů vyplynula nutnost rozlišit fáze založení rodiny, jejího budování a zabezpečení, při čemž se ukázalo, že artikulace rodinného vývoje nelze identifikovat bez vztahu k faktorům „mimorodinným“ (postavení v profesi, volnočasové aktivity).

Již u standardní skupiny (*ženatí s dětmi*) respondentů ve věku 30—35 let vznikla otázka diferenciacce pojmu *založení rodiny*, potřeba rozlišit jednofázové a dvoufázové založení rodiny, lišící se právě rozdílnými konstelacemi nejméně čtyř faktorů: sňatek, děti, byt, postavení v profesi (příp. volnočasové aktivity).

Typovým příkladem *standardního, jednofázového* založení rodiny by mohl být respondent AK-30: ve věku 23—25 se ožení, má 1. dítě, získá byt I. kategorie, VI. kvalifikační třídu, za pomoci obou rodičů se vybaví (nábytek, TV, pračka), ve 30 koupí auto. V nejbližších 1—2 letech hodlá mít 2. dítě a sehnat garáž; to však už je pouze extenzivní rozšíření rodiny. O dítě pečuje babička, muž je spokojen, kvalifikaci si dále zvyšovat nehodlá, ani nemíní získat funkce. Rád doma sleduje TV, chodí s přáteli denně na pivo, více chce cestovat (i do zahraničí). Již poměrně brzy tedy přechází jeho život v *budovatelskou fázi*.

„Jednofázové“ založení rodiny nemusí být „bezproblémové“. Např. respondent BK-30 se ženil později, ve věku 29—30 let uzavírá sňatek a má 1. dítě, avšak není zcela spokojen s prací a potřebuje byt; obojí je vázáno na zaměstnavatele, takže respondent uvažuje o změně, tj. chce získat lepší práci a byt; pokud by se tak stalo v krátké době, mohlo by se stále ještě jednat o jednofázové založení rodiny (např. ve věku 29—32 let: sňatek, dítě, samostatný byt, stabilizace v profesi). Významně se tu spojuje otázka bytu s postavením v profesi.

Obdobnou variantou této vazby rodina—profese (na půdě jednofázového založení rodiny) může být případ CK-32: velmi brzy uzavře sňatek a má 1. dítě (19—21, tj. ještě v době vojenské služby), usadí se v místě X., avšak pro nemoc rodičů se k nim přestěhuje do jiného města, změní

---

<sup>6</sup> Šetření bylo provedeno v r. 1977 u skupiny 59 městských kovodělníků (mužů různého věku) a zjišťovalo nejen sled rodinných událostí v užším slova smyslu (sňatek, narození dětí, získání bytu), ale též postavení v profesi, ukazatele životní úrovně (vybavení domácnosti, auto, chata, cesty do zahraničí), veřejnou a zájmovou činnost i postoje respondentů. (Dvojčíslí u zkratk respondentů označuje věk respondenta v době šetření.)

zaměstnavatele a po úmrtí rodičů adaptuje rodinný domek (to vše v 25—27 letech).

S *dvoufázovým* založením rodiny se setkáváme u DK-30: ve věku 24—25 se ožení, má 1. dítě, provizorně bydlí u švagrové, koupí TV a pračku; druhá fáze je vyznačena tím, že ve 30 letech získává vlastní byt (podnikový, I. kat.), začíná studovat při zaměstnání a podstatně si zvyšuje plat. Sám také v sebehodnocení označuje narození dítěte (24) a studium při zaměstnání (30) jako uzlové body své biografie. Případně druhé dítě by tuto druhou fází ještě zvýraznilo.

Jinou variantu představuje EK-30: ve věku 21—22 se ožení, má 1. dítě, provizorně bydlí, ve 25 získá samostatný byt, avšak ve 30 (s narozením 2. dítěte) stane se byt nevyhovujícím. Jinými slovy: u DK-30 je druhá fáze vyznačena získáním bytu (bez narození 2. dítěte) a u EK-30 narozením 2. dítěte a přeměnou dosavadního bytu v byt nevyhovující. Tento typ změny bydlení (byt sice samostatný, ale časem těsný) ilustruje také případ FK-31: ve 22—23 letech sňatek, 1. dítě a samostatný dvoupokojový byt I. kat., avšak postupně vzniká bytová tíseň, protože u nich ještě bydlí bratr respondentovy ženy.

Klasický případ dvoufázového založení rodiny představuje respondent GK-35: ve věku 24—25 let uzavře sňatek, má 1. dítě, byt, fotbal je jeho hlavním zdrojem příjmů; v období, kdy je mu 31—34 let, ukončí sportovní činnost, stává se předákem, studujícím při zaměstnání, mistrem a otcem 2. dítěte.

V biografických materiálech se u skupiny *ženatých s dětmi* (ve věku 36—49 let) stává dominantní otázkou „budovatelská“ fáze (vybavování rodiny, pozice v profesi, funkce, cestování). Kromě toho klesá počet událostí, problémy se soustřeďují na průběžnou péči o děti, na otázky pracovního režimu apod. a začíná proces osamostatňování dětí jako přechod k další, „zajišťovací“ fázi. (Příklady biografii viz Příloha 2, s. 131 až 133).

U skupiny *ženatých s dětmi* (ve věku 50—59 let) se jako uzlové body biografie začínají uvádět historické události, životní rytmy se prodlužují, etapy založení rodiny, budování a zajišťování nabývají výraznějších obrysů. (Příklady biografii viz Příloha 2, s. 133—134.)

U skupiny *rozvedených, bezdětných a svobodných* chybějí důležité znaky rodinného cyklu, jako je trvalé soužití partnerů, narození dětí a péče o ně. Na druhé straně zde značnou úlohu hrají aspekty pracovní činnosti, veřejná nebo zájmová aktivita. (Příklady biografii viz Příloha 2, s. 134—136.)

Na základě takto uspořádaných biografii kovodělníků by se dalo konstruovat určité rámcové *schéma životního (rodinného) cyklu*:

1. *Založení rodiny*. — Chápeme je nikoli jako spojení manželského a rodičovského startu (narození 1. dítěte), nýbrž jako významný uzlový bod biografie, nazíraný v širším aspektu sociálním, tj. jako kompozici manželství — rodičovství — bydlení — přiměřeného profesního posta-

vení. Dělíme je na jednofázové a dvoufázové (fázi může být ovšem i více). Období je ukončeno narozením posledního dítěte, bytovým osamostatněním a relativní stabilizací v profesi (tj. ukončí se „hledání“ a oscilace v profesi); končí také „mladistvé“ zájmové činnosti (např. aktivní sport).

2. *Budování* rodiny, jejího vybavení, jejích širších sociálních kontaktů, výchova dětí na úrovni ZDŠ; rozvíjejí se pozice v profesi, případně ve veřejné činnosti; dochází k přesunům v zájmové sféře směrem k funkcím (např. od aktivního sportu k funkcím v tělovýchově).

3. *Zajišťování*: zaopatřování dětí, péče o partnera a rodiče; nastává nová fáze seberealizace ve veřejné a zájmové činnosti a připravuje se ukončení ekonomické aktivity. Důležitým obratem v rodině jsou vstupy dětí do ekonomické aktivity, případně úmrtí rodičů, což obojí bývá spojeno se změnami v bydlení (směna nebo zásadní opravy bytu, přestavba rodinného domku aj.); poskytuje se pomoc dětem a vnukům; získávají se pracovní ocenění, vyvíjí se úsilí o výhodný předdůchodový plat; přesuny v zájmové činnosti dějí se zpravidla ve prospěch oblíbené a věku průměřené volnočasové činnosti, s níž se počítá též jako s aktivitou v důchodu (např. svaz chovatelů, zahrádkářů, rybářů).

Ve všech etapách dochází k tomu, že „mimorodinné“ události jsou často zároveň uzlovými body v rodinném cyklu (samy anebo v těsném spojení s událostí ryze rodinného charakteru).

Velmi prozaické a zcela konkrétní souvztažnosti mezi rodinným cyklem a sférou práce ozřejmuje problematika *rodinných příjmů*. Můžeme se tu opřít o zajímavé, promyšlené a empiricky seriózně podložené analýzy Jiřího Večerníka v práci „Mzdová a příjmová diferenciac: analýza některých problémů“ (Večerník 1986), a to tím spíše, že autor věnuje speciální kapitulu „dynamice příjmů v životním cyklu rodiny“.

Na rozdíl od propočtů výše rodinných příjmů na hlavu používá autor jemnější přístupy (podle spotřebních jednotek, věku přednosti domácnosti, věku manželky, doby trvání manželství), které by dovolily co nejlépe vystihnout skutečný stav, tj. uvést dynamiku rodinných příjmů do souvislosti se situací domácnosti, s danou fází „životního cyklu rodiny“.

Z našeho hlediska shledáváme v tom nejen přínos a problém ryze metodický a technický, nýbrž také a především výpověď meritorní: jak se totiž již zde, na úrovni rodiny, prosazuje vliv „potřeb společnosti“, jež nelze jednosměrně vyvodit z potřeb jednotlivce: „potřeby společnosti“ vystupují v daném případě jako „potřeby rodiny“, které významnou měrou spoluurčují životní dráhu jednotlivce. Vývoj jednotlivce se v tom smyslu nedá abstrahovat od jeho místa a rolí v životním cyklu rodiny. A netýká se to jen užší rodiny, nýbrž také vztahů k rodině širší, v tomto případě v podobě „mezigenerační redistribuce“ prostředků (zpravidla redistribuce jednosměrné: od starší generace k mladým) (Večerník 1986: 188). Analytickou jednotkou rodinného cyklu je zde kolektiv rodiny a jednotlivce má vůči němu své povinnosti.



Na druhé straně platí i jiná vazba: rodina pro jednotlivce znamená (nebo by měla znamenat) prostor pro jeho rozvoj, vytváří podmínky pro uspokojování jeho potřeb. V tom smyslu se analytickou jednotkou rodinného cyklu stává jednatel a rodinný cyklus — jednou z komponent jeho osobní životní dráhy.

Obě hlediska je nutné respektovat, protože specifikují souvztažnost jednotlivce a rodiny, a současně umožňují zjistit a vysvětlit případné disfunkce, konflikty a krize uvnitř rodiny i v rodinném cyklu.

Jestliže se s jistým zjednodušením pokusíme reprodukovat autorův obraz o dynamice rodinných příjmů, pak dojdeme k formulaci těchto základních tendencí: diskontinuita vývoje příjmů odráží diskontinuitu kvalitativně odlišných etap životního cyklu rodiny. U „typické“ rodiny se dvěma dětmi (měříme-li příjem na spotřební jednotku) dochází (v r. 1976) k největšímu příjmovému skoku — po narození prvního dítěte (ztráta způsobená mateřskou dovolenou). Při narození 2. dítěte se sice finanční stav rodiny o něco zlepšil (vyšší sociální dávky), v obou případech však jde zhruba o pokles příjmů na 50—60 %. Po návratu ženy do zaměstnání se situace podstatně lepší, avšak počáteční příjmová úroveň se překročí až s osamostatněním dětí. Měříme-li příjem podle stáří přednosti domácnosti, ukazuje se jeho věk 30—40 let jako období největší zátěže rodinného rozpočtu (pokles na 50 %), a v tom smyslu propočet podle věkového členění odpovídá propočtu podle členění typologického. Na rozdíl od této průřezové optiky podává historická analýza příjmové dynamiky jednotlivých věkových kohort poněkud odlišný obraz, ovlivněný tím, že se tu vliv věku spojuje s vlivem tempa příjmového růstu v celospolečenském průměru (Večerník 1986: 182—183, 190).

Naznačili jsme zde tyto speciální problémy především proto, že zvýrazňují význam „dvou hledisek životního cyklu rodiny, tj. hledisko statické a dynamické, aspekt věku a aspekt času, optiku průřezovou a historickou“ (Večerník 1986: 192), tedy hledisek rozdílných a současně komplementárních. Autorovy analýzy na jedné straně potvrzují význam hlediska „životního cyklu rodiny“, mluví ve prospěch cyklického modelu, a to modelu analytického (jak ho formuluje Alan); ten však Večerník považuje také za model normativní, tj. za model, který dává vyniknout sociálním disfunkcím při jejich konfrontaci s tímto vzorcem žádoucího rodinného chování. Na druhé straně však autor střízlivě posuzuje „typičnost“ životního cyklu nukleární rodiny, je si vědom jeho možných disproporcí s realitou rodinného vývoje a zdůvodňuje myšlenku o rovnocenném významu přístupu historického.

Podnětné jsou také jeho obecnější závěry o změnách v životním cyklu dnešní rodiny: prodloužení samotného trvání životního cyklu, růst mezigenerační výpomoci i časového prostoru a rozsahu společenské redistribuce prostředků; uniformizace hlavních mezníků životního cyklu (věk vstupu do manželství, věk narození dětí a jejich osamostatnění); a na-

konec — rozporný fenomén: jasnější vymezení životních fází (např. koncentrace životních startů, kumulace problémů do krátkých etap), což na druhé straně činí životní cyklus labilnějším a rodinné vztahy křehčími, se zvýšeným nebezpečím krize a rozpadu (Večerník 1986: 192—194).

Z vybraných dílčích empirických sond do reality rodinného cyklu vyplývá několik zjištění, které pro naše téma považujeme za důležitá:

— Model životního „cyklu“ prokazuje právě v oblasti vývoje rodiny jako jedné z hlavních komponent životní dráhy své oprávnění, a to jak z hlediska analytického (usnadňuje proces poznání, sběr i výklad sociálních faktů), tak i z hlediska normativního (pomáhá identifikovat vztahy mezi disfunkčním a žádoucím rodinným chováním). Znovu se však ukazuje nutnost brát v úvahu hranice a relativnost modelu rodinného cyklu a uplatňovat také hledisko historické. Z rozboru reálných biografii také vyplývá, že nelze ignorovat významné zásahy „havárií“ do průběhu „typické“ dráhy.

— Rodinný cyklus je tak významně spoluutvářen faktory, které se odvíjejí za hranicemi vlastního rodinného cyklu jako společenského „sub-cyklu“.

Jedním z těchto faktorů (jak potvrzují i citované biografické údaje) je bydlení (typ bytu, doba jeho získání aj.) — vysloveně „vnější“ faktor (do značné míry závisející na sociálně ekonomických možnostech dané etapy společenského vývoje, na povaze regionu a lokality, na povaze a možnostech zaměstnání a zaměstnavatele) a současně vysloveně „vnitřní“, organická součást rodinného vývoje, elementární podmínka a prostor každodenního života rodiny, bezprostředně ovlivňující i základní mezníky rodinného cyklu (uzavření sňatku, narození dětí, umístění a stabilizace rodiny v určité lokalitě apod.).

— Do průběhu rodinného cyklu podstatnou měrou intervenují další vlivy „mimorodinné“, zejména povaha profesní dráhy partnerů, vztahy profesní homo- či heterogamie, charakter volnočasových aktivit.

### 3. PROFESNÍ DRÁHA

Profesní dráha tvoří — vedle rodinného cyklu — druhou základní komponentu životní dráhy. Do zaměstnání chodí na 50 % celé populace; u člověka v produktivním věku práce zabírá  $\frac{1}{4}$  veškerého času (včetně spánku) a  $\frac{1}{2}$  času bdělého života.

Na rozdíl od vývoje rodiny, u něhož se přímo nabízí konstruovat typový rodinný cyklus, představuje profesní dráha spíše oblast, která vyžývá k postižení „dráhovitosti“, měřené dimenzí „nahore—dole“ (její průběh v čase bývá nazýván „vertikální mobilitou“). Z velice členité problematiky profesní dráhy (a sociologie profesí či práce vůbec) sou-

středíme se — v souladu se zaměřením našeho tématu — na některé aspekty související právě s touto „vertikální“ dimenzí.

Nelze říci, že by profesní dráha nevykazovala jisté znaky cykličnosti. Sama patří k nejzákladnějšímu životnímu cyklu, který je determinován vysloveně sociálně ekonomickými a historickými faktory, tj. člení životní dráhu na období ekonomické aktivity, na fáze jemu předcházející a po něm následující. Do tohoto rámce pracovního období předproduktivního, produktivního a poproduktivního zasazuje se také jistý obrys cyklu *uvnitř* období ekonomické aktivity (např. viz Alan 1989: 68—69): příprava na povolání — volba povolání — stabilizace v profesi — profesní postup až k nejvyšším výkonům a pozicím — zhodnocení pracovních zkušeností — jejich uplatnění v důchodu — „profesní prázdno“.

Toto cyklické schéma profesní dráhy prochází ovšem podstatnými modifikacemi (anebo je téměř rozrušeno v průběhu životní dráhy) nejméně dvěma důležitými (a běžně se vyskytujícími) okolnostmi. Patří k nim 1. změny profese (tím rozumíme nejen přechody do jiného zaměstnání, změny zaměstnavatele, ale zejména přímo změny profese samotné), např. přechod od fyzicky namáhavé, nekvalifikované práce k práci ryze duševní, anebo vývoj zcela opačným směrem; 2. vysoká početnost a rozmanitost profesí (katalog profesí v ČSSR rozeznává téměř 900 různých profesí) a s tím související velmi podstatné rozdíly v povaze pracovních činností a zejména v rytmech vývoje příslušné profese, jako je např. rutinní, neustále se opakující práce na málo proměnlivé profesní pozici (prodavačka) — na rozdíl od profesních drah s přesně vymezenými podrobnými stupnicemi služebního postupu (vědecký pracovník, voják z povolání).

Profesní dráhy a jejich diferenciaci velmi úzce souvisejí se vzděláním a kvalifikací, které patří k dominantním aspektům přípravy na povolání, spojují předproduktivní fázi životní dráhy s fází produktivní. Mají svůj velký význam také proto, že jsou jedním z vyhraněných typů „vertikální“ diferenciaci na stupnici „základní — střední — vyšší“,<sup>7</sup> jež se navíc dá snadno (alespoň formálně) měřit typem ukončené školy a získaného certifikátu. Provedeme-li orientační srovnání mezi socioprofesní a vzdělanostní strukturou ekonomicky činného obyvatelstva ČSSR (1983), pak lze říci, že existuje určitý stupeň korespondence mezi podílem dělníků (62,0 %) a družstevních rolníků (7,5 %) a podílem základního vzdělání (27,7 % se základním vzděláním a 45 % s vyučením), jakož i mezi podílem zaměstnanců (28,6 %, z toho asi 10—12 % inteligence) a podílem středoškolského (20 %) a vysokoškolského (7,3 %) vzdělání, — jen s tou nezanedbatelnou korekturou, že část dělníků a družstevních

---

<sup>7</sup> K. Mannheim ve třicátých letech uvažoval o tom, že se v obecném povědomí rozdíly mezi „vzdělaným“ a „nevzdělaným“ cítí tak ostře, jako rozdíly sociálně třídní (i podle jeho názoru — neprávem). (Mannheim 1962: 105).

rolníků má středoškolské vzdělání (příp. vysokoškolské) a naopak část zaměstnanců (zejména nižších) — vzdělání základní (s vyučením i bez vyučení). Z hlediska životních drah je podstatné, že vzdělanostní struktura populace doznala pod vlivem politických, sociálně ekonomických a kulturních změn u nás značných kvantitativních změn, jež se pochopitelně významným způsobem promítají do profesních drah různých generačních skupin (ve prospěch střední a zejména mladší generace): ve srovnání s rokem 1953 vzrostl roku 1983 podíl vysokoškolského vzdělání u ekonomicky činného obyvatelstva 4krát, středoškolského — 6krát, podíl vyučených — 3krát, při čemž zastoupení osob se základním vzděláním bez vyučení klesl 2,5krát (Potůček 1987: 24).<sup>8</sup>

Pro inventarizaci některých důležitých aspektů profesní dráhy použijeme několika našich empirických šetření o profesních drahách městských kovodělníků (viz pozn. 6 na s. 47), zemědělských mechanizátorů a vysokoškolských (VŠ) odborníků.<sup>9</sup> Při práci s biografickými materiály v těchto případových studiích vykrytalizovalo několik ústředních distinkcí, dovolujících uspořádat a interpretovat data o profesních drahách.

1. Za východisko profesní dráhy můžeme považovat ukončení přípravy na profesi, vyjádřené v určitém typu osvědčení opravňujícího vykonávat tu či onu práci (u kovodělníka — vyučení, u VŠ odborníka — diplom). První („minimální“) stupeň profesního uplatnění bychom nazvali základní (výchozí) profesí. Další vzestup v profesní dráze probíhá dvěma cestami: jako vývoj *odborný* (zvyšování kvalifikace, profesních výkonů) a *funkční* (postup na vyšší pozice rozhodovací).<sup>10</sup>

Pro vyjádření odborného vývoje se prakticky u všech uvedených profesí používá široké stupnice kvalifikačních postupů: atestace, vědecké hodnosti, vědecko-pedagogické hodnosti, působení ve vědeckých ústavech a na vysokých školách (např. ve vývojovém oddělení farmaceutického závodu, na vojenské vysoké škole, na teologické fakultě).

Oba aspekty se pochopitelně nacházejí ve vzájemné souvislosti: odborný postup zpravidla znamená již také jisté zvýšení pravomoci, a naopak — vyšší funkční zařazení předpokládá (nebo by mělo předpokládat) vyšší odbornou úroveň. A je snad zbytečné dodávat, že rozlišení odborného a funkčního postavení samo ještě nevyjadřuje skutečnou kvalitu

---

<sup>8</sup> To ovšem nemůže být ještě důvodem ke spokojenosti: z hlediska dnešních potřeb společnosti i ve srovnání s mnoha jinými vyspělými zeměmi máme co dohánět jak z hlediska tempa vzdělanostního rozvoje, tak zejména z hlediska jeho kvality.

<sup>9</sup> Šetření o životních drahách mechanizátorů proběhlo v roce 1978 (28 respondentů — mužů), šetření o skupině VŠ odborníků — v roce 1974 (27 mužů, 12 žen, kteří působí v profesích vyžadujících vysokoškolské vzdělání), jež je součástí obsáhlé studie „Životní dráhy absolventů gymnázia v retrospektivě 25 let“ (1975 — rkp.).

<sup>10</sup> Možný je ovšem i profesní sestup: v rovině odborného vývoje jde o dequalifikaci (resp. o ztrátu možnosti uplatnit se alespoň na úrovni získané kvalifikace), v rovině funkční — o snížení pravomoci (příp. o ztrátu rozhodovacích možností).

Provedeme toto rozlišení na příkladu profesí, zastoupených ve zkoumané skupině VŠ odborníků:

	Výchozí profese	Funkční postup
lékař MUDr	poliklinika	primář, ředitel OÚNZ
MVDr	JZD, ČSSS	okresní veterinář
farmaceut	lékárna	okresní kvalitař
inženýr	technik v provozu	ředitel závodu pracovník NV nebo jiných řídících orgánů
pedagog	učitel	ředitel školy, inspektor, vedoucí katedry, děkan
právník	v podniku nebo v advokátní poradně	prokurátor
kněz	venkovský farář	senior
voják z povolání	ve všech fázích se trvale rozlišuje hodnota a funkce	

a společenský význam pracovního výkonu. Vztahy mezi odborným a funkčním postupem jsou dnes komplikovány i tím, že řídicí funkce vyžadují specifickou odbornost a svým způsobem představují zvláštní typ profese.

Někdy se v této souvislosti vyslovuje námitka, že „poziční“ způsob uvažování a jednání nemá v naší společnosti místo a je pouze přežitkem minulosti. Skutečné chování lidí v průběhu jejich životní dráhy však svědčí o tom, že vnímání profesní pozice v dimenzi „nahore — dole“ vychází z reálných sociálních vztahů a zájmů, významně ovlivňuje životní strategie a v mnohém lze tím vyložit reakce lidí, na první pohled překvapivé.

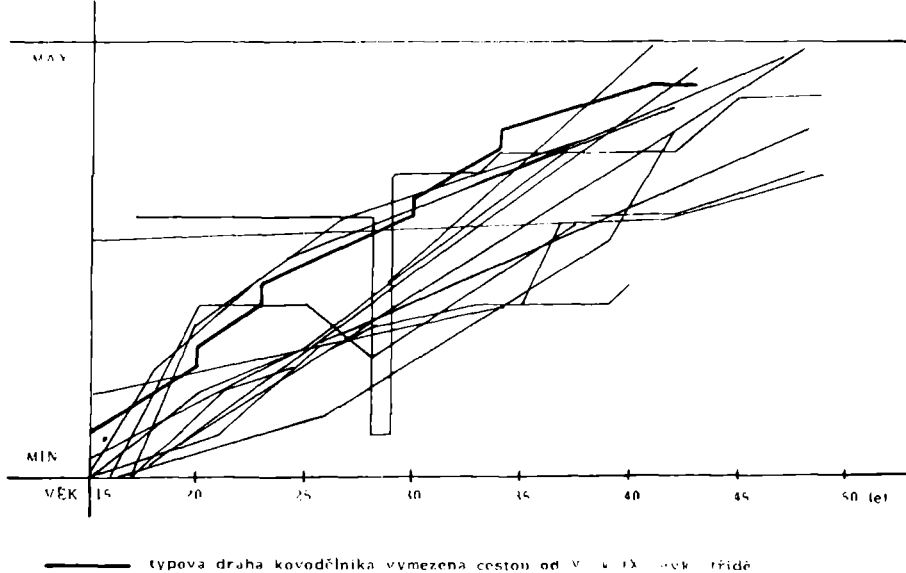
Navzdory kontaminujícím vzájemným vazbám mezi odborným vývojem a funkčním postavením je proto účelné tyto dva aspekty přece jen rozlišovat (s přihlédnutím ke konkrétní povaze dané profese).<sup>11</sup>

2. Pro posuzování profesních drah má mimořádný význam *rozdílnost dynamiky profesního vývoje*: zda totiž jde o profese spíše „stacionární“, anebo spíše „dynamické“ („kariérní“).

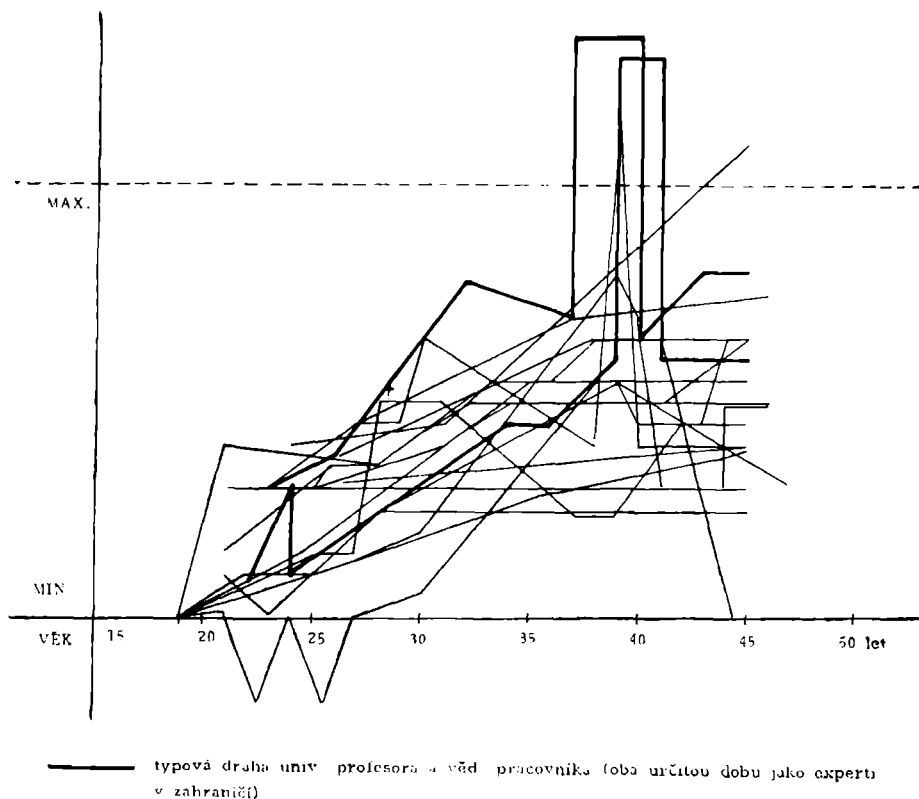
V našem šetření o životních drahách kovodělníků a VŠ odborníků jsme se pokusili zjistit, jak respondenti sami hodnotí vývoj svého postavení v profesi, a to pomocí grafického vyjádření.<sup>12</sup>

<sup>11</sup> Na rozlišení odborného — funkčního navazují další pojmové dvojice, které upřesňují povahu a průběh profesní dráhy: řídicí — výkonný, vysoce kvalifikovaný — málo kvalifikovaný, tvůrčí — netvůrčí (ve smyslu odstupňování úlohy tvůrčí činnosti v dané profesi).

<sup>12</sup> Nákres se měl pohybovat mezi dolní a horní hranicí, při čemž hranice „minimum“ označovala u kovodělníků vyučení (někteří ji pochopili jako vstup do učení), u VŠ odborníků — ukončení vysoké školy; hranice „maximum“ označovala horní myslí-



Graf 7. Sebehodnocení vývoje postavení v profesi — kovářníci 40—49 let (Brno 1977).



Graf 8. Sebehodnocení vývoje postavení v profesi — VŠ odborníci 45—47 let (Brno 1975).

Z interpretace grafů nám vyplynulo několik zjištění:

— Křivky profesního vývoje jsou u kovodělníků vyrovnanější, v zásadě mírně vzestupné. Křivku, kterou jsme označili jako typovou, zdůvodnil respondent stupnicí dosažených výkonnostních tříd. Naproti tomu křivky profesního vývoje u VŠ odborníků jsou mnohem dramatičtější, s příkřejšími vzestupy, ale také s neméně příkrými sestupy, dokonce i ve smyslu dequalifikace, sestupu pod minimální hranici (pod úroveň dosaženého vysokoškolského vzdělání); je to znamení profesní krize či havárie. Dvě uvedené typové křivky naopak prolamují teoretický limit horní hranice: jde o respondenty, kteří delší dobu působili jako zahraniční experti (což znamená, že toto období pociťovali doslova jako profesní cestu za hranice domácího socioprofesionálního prostoru).

Z toho lze vyvodit, že dráhy VŠ odborníků jsou „kariérnější“, výrazněji se hodnotí v dimenzi „nahore — dole“ a vyjadřují větší možnou variabilitu „uvnitř“ své profese než profese kovodělnické.

— To však ještě neznamená, že kovodělnické profese jsou „stacionární“ a dráha VŠ odborníků — „dynamická“. Spíše by se dalo říci, že profesní dráha kovodělníka je vyrovnaněji mírně vzestupná a že se měří především kategoriemi „dobrá — horší“ práce (kvalifikovanější, lépe placená, zajímavější, v lepším prostředí), nikoli „pozici“.<sup>13</sup> A naopak také uvnitř skupiny VŠ odborníků setkáváme se s řadou spíše „stacionárních“ profesních drah (např. farmaceutek, učitelek), kde je poměrně úzký prostor pro další odborný nebo funkční postup a profesní výkon prohlubuje se především „dovnitř“, rozvíjením pracovních zkušeností a dovedností.

— Důležité rozdíly se projevují při vnímání profesních *stropů* (vertikálních limitů) nebo — pozitivně — *vrcholů* pracovního výkonu. Většina kovodělníků pracuje s představou, že se nacházejí v poslední fázi cesty k profesnímu stropu, zatímco VŠ odborníci jednají s vědomím, že jsou zhruba „v polovině“ cesty, že mají před sebou (a „nad sebou“) mnoho nenaplněných možností. Tyto rozdíly ve vidění světa odrážejí se také v tom, že kovodělníci jsou spokojenější a že VŠ odborníci naopak ostřeji pociťují rozpor (může být reálný i iluzorní) mezi daným postavením a možnostmi či očekáváním (v mnoha případech přitom nepočítají s tím, že by maxima dosáhli). Dva uvedené výjimečně „typové případy“ to

---

telnou hranici profesního vývoje v dané profesi (podle respondentových představ). Vybrali jsme srovnatelné věkové skupiny „čtyřicátníků“, tj. věk, kdy už má respondent pro posouzení dosavadního profesního vývoje dostatečný časový odstup.

<sup>13</sup> Obdobně posuzují své profesní dráhy i zemědělství mechanizátoři, snad se dvěma rozdíly: na jedné straně chápou své dráhy ve výrazněji „stacionárním smyslu“ („získal jsem zkušenosti a nyní již vše běží bez výkyvů“, nanejvýš se konstatuje zlepšení pozice v důsledku přechodu na modernější stroj), na druhé straně (u nejstarší generace) zachycují výkyvy způsobené změnou profese po válce — od soukromě hospodařícího rolníka (vzestup a sestup) k traktoristovi JZD (nový vzestup a nyní mírný pokles výkonu).

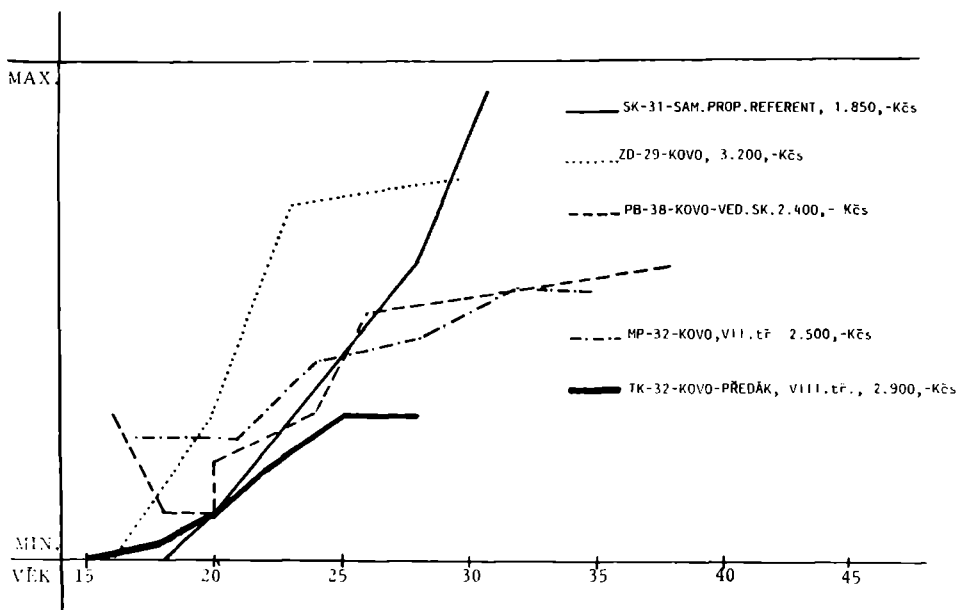
nevyvracejí: tito respondenti jsou naopak připraveni vydat se kdykoli opět „za hranice“ teoretického profesního „maxima“.

3. Změny postavení v profesi mohli jsme dobře sledovat proto, že šlo o vývoj těžé profese. V řadě případů však dochází ke *změně profese*, vyvolané v případě naší skupiny kovodělníků *působením volnočasových aktivit na profesní dráhu*.

V šetřeních jsme se setkali u respondenta GK-35 (a Příloha 2 — s. 139) s *přeměnou sportovní činnosti v dočasnou profesi*. Do 31 let mu sport (kopaná) představuje hlavní zdroj příjmů a těžiště jeho aktivity (i vzhledem k rodině); po poklesu sportovní výkonnosti vrací se k původní kovodělnické profesi, pečuje o rodinu, zvyšuje si kvalifikaci a sport se stává jen koníčkem.

Další dva případy již reprezentují *přeměnu volnočasové činnosti v trvalou profesi*: od kovodělníka k výtvarníkovi a k politickému pracovníkovi.

Dlouhodobý, od mládí se rozvíjející zájem respondenta SK-31 (podrobnější biografie obsažena v Příloze 2 — s. 136) je podpořen i studiem při zaměstnání na střední umělecké škole a po jejím ukončení respondent opouští profesi kovodělníka a přechází do jiného podniku jako propagační referent (výtvarník). Svou roli tu mohla sehrát i snaha vyrovnat své vzdělání a profesní pozici s postavením partnerky. Změnu profese hodnotí jako strmý vzestup (viz Graf 9).



Graf 9.



V profesní dráze respondenta TK-32 (podrobnější biografie obsažena v Příloze 2, s. 137) pak dochází ke změně veřejné činnosti v profesi. Respondent souběžně s postupem v profesi (od vyučení k VIII. třídě frézaře a k zásobovači) a se zvyšováním kvalifikace a s dalším studiem (od vyučení přes střední školu až po školu vysokou) působí v řadě veřejné politických funkcí (v ROH, KSČ, Lidových milicích, ONV), takže nakonec opouští profesi kovodělníka ve prospěch profese politického pracovníka. Navzdory tomu, že prošel tak strmou vzestupnou dráhou, se na rozdíl od SK-31 (viz Graf 9) i od ostatních kovodělníků situuje zatím ještě velmi nízko, klade svůj „strop“ ještě velmi vysoko, a v tom se blíží postojům, které zaujímali VŠ odborníci.

Tyto skutečnosti nám naznačují, že existují zajímavé vnitřní souvislosti mezi profesní dráhou a volnočasovými aktivitami. Kromě toho se nám i zde potvrzuje vhodnost námětu, o němž jsme se zmínili v úvaze o životních startech: do souboru životních startů počítat i starty „volnočasové“ — počátky veřejné činnosti a krystalizace zájmových aktivit již v předproduktivním věku.

4. Při posuzování dynamiky profesionálních drah nutno mít neustále na zřeteli *sociálně historické změny povahy dané profese*, ať již jde o změny jejích sociálních rolí či významů, nebo o transformace její vnitřní struktury věcné, technické, axiologické, personální.

Jde tu např. o procesy tzv. feminizace určitých profesí, které mohou vést k některým změnám v „pravidlech hry“, platných v dané profesi. Velmi podstatné jsou i vlivy vědeckotechnického rozvoje na povahu povolání (mechanizace zemědělství, využití výpočetní techniky, automatizace, robotizace, biotechnologie). Ve vědeckých profesích působí také nesporně fakt institucionalizace a „zprůmyslnění“ vědy, který v mnoha ohledech definuje charakter profese a normy její činnosti (Najman 1974). Nelze také zapomínat na diferenciaci profesí podle povahy „klientely“, jejíž rozsah a postoje v mnohém spoluurčují sociální pozici profese.

Všechny tyto okolnosti mají velký vliv na průběh a diferenciaci profesních drah a znovu nám připomínají, jak dalece je profesní dráha — jeden z pilířů celé životní dráhy — vystavena sociálním determinantám a historickým modifikacím.

#### 4. VOLNOČASOVÉ AKTIVITY V BIOGRAFICKÉM ČASE

Ve srovnání s tak závažnými komponentami životní dráhy — s rodinnou a profesní — jeví se volný čas jako něco odvozeného, přídatného, ryze soukromého, ba přepychového. Práce a rodina jsou ovšem fundamentální sféry společenské (i skupinové a individuální) produkce a re-produkce, avšak vzhledem k tomu, že se dnes společnost produkuje a re-

produkuje za zcela jiných sociálně ekonomických, technických a socio-kulturních podmínek než v době nám zcela ještě nepříliš vzdálené, vznikají nejen nové vztahy mezi prací, rodinou a volným časem, ale také již růst podílu volného času na časovém fondu života člověka stává se mimořádně vážným sociálním problémem. A to nemluvíme o tom, že při interpretaci volného času jako času mimopracovního objeví se nám více než polovina populace (občané „mimo ekonomickou aktivitu“) jako soubor osob žijících ve specifických „volnočasových etapách“ své životní dráhy.

Sociologie volného času dospěla za léta svého vývoje k závěru, že je nutné časový fond diferencovat jemněji, což se vyjadřuje členěním sociálního času na čas pracovní (věnovaný společensky nutné práci za plat), čas vázaný (vynakládaný na aktivity, které jsou nezbytně nutné pro regeneraci člověka, pro zabezpečení životně důležitých potřeb rodiny a jednotlivce, jako je spánek, jídlo, ošacení, osobní hygiena, péče o děti a domácnost apod. — tedy v jistém smyslu podstatná složka času „rodinného“) a čas volný (čas, který člověku zbývá na aktivity, spojené s jeho rozvojem na základě svobodné volby). Setkáváme se sice s početnými a často velmi rozdílnými charakteristikami těchto kategorií, s užším pojetím volného času (jako času ryze „osobního“), anebo s pojetím širším, které do volného času zahrnuje i aktivity v oblasti veřejné, společensky prospěšné práce (Pácl 1980: 3—20). Přesto však praxe sociologických výzkumů prokázala účelnost tohoto členění, jež umožňuje identifikovat struktury časového fondu u různých sociálních skupin, srovnávat je a postihnout jejich vývojové tendence či transformace.

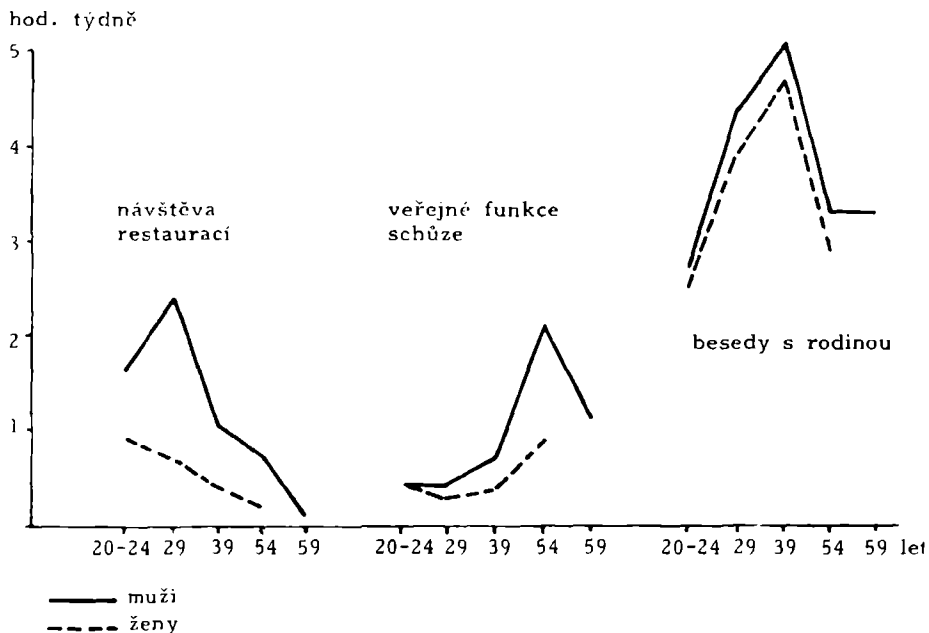
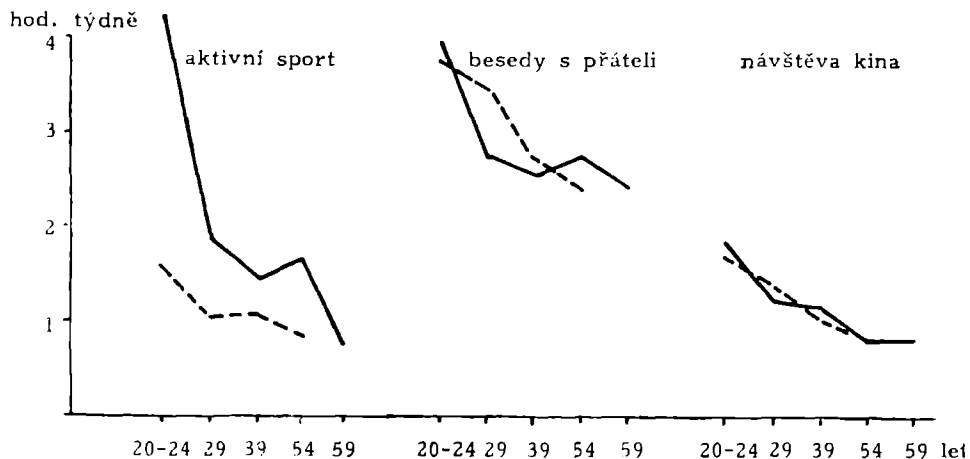
Rozlišení pracovního, vázaného a volného času patří vysloveně k hledisku *cyklického*, vyjadřuje vztahy mezi nimi v průběhu dne (pracovní doba, směnnost, školní rozvrh dětí), týdne (pracovní týden a víkend), měsíce (desetidenní pracovní cykly), roku (sezonní práce, zemědělský a školní rok, umístění dnů pracovního klidu, dovolené a prázdnin do ročního kalendáře) a nakonec celoživotní cyklus, v jehož průběhu se mění vztahy mezi pracovním, vázaným a volným časem jak z hlediska věkově rodinných fází (rodinného cyklu), tak z hlediska podílu pracovního času (profesní dráha).

Problematiku volného času v průběhu životní dráhy člověka omezuje i zde především na úvahu o několika problémech, opírající se o dvě tři díle empirická šetření.

Dynamice vývoje vybraných volnočasových aktivit věnuje zvláštní pozornost P. Pácl ve svém rozboru šetření „Struktura týdenního časového fondu Pražanů“ (ČSÚ a ÚFS ČSAV, Praha) (Pácl 1980: 57—63). O rozsahu volného času zjišťuje, že nejvíce volného času mají nejmladší ekonomicky činní respondenti (podíl času věnovaného na péči o rodinu a domácnost je u nich nejmenší), např. nejmladší ženy mají až o 20 % více volného času než ženy vyšších věkových skupin. Pokud jde o strukturu volného

času, zjišťuje autor několik vývojových trendů volnočasových aktivit v průběhu biografického času (viz Graf 10): s rostoucím věkem klesá

(Zaměstnanci - v hodinách týdně)



Graf 10. Vliv věku na trvání některých aktivit volného času. Podle šetření „Struktura týdenního časového fondu Pražanů“, ČSÚ a ÚFS ČSAV, Praha 1976 (Pácl 1980: 61)

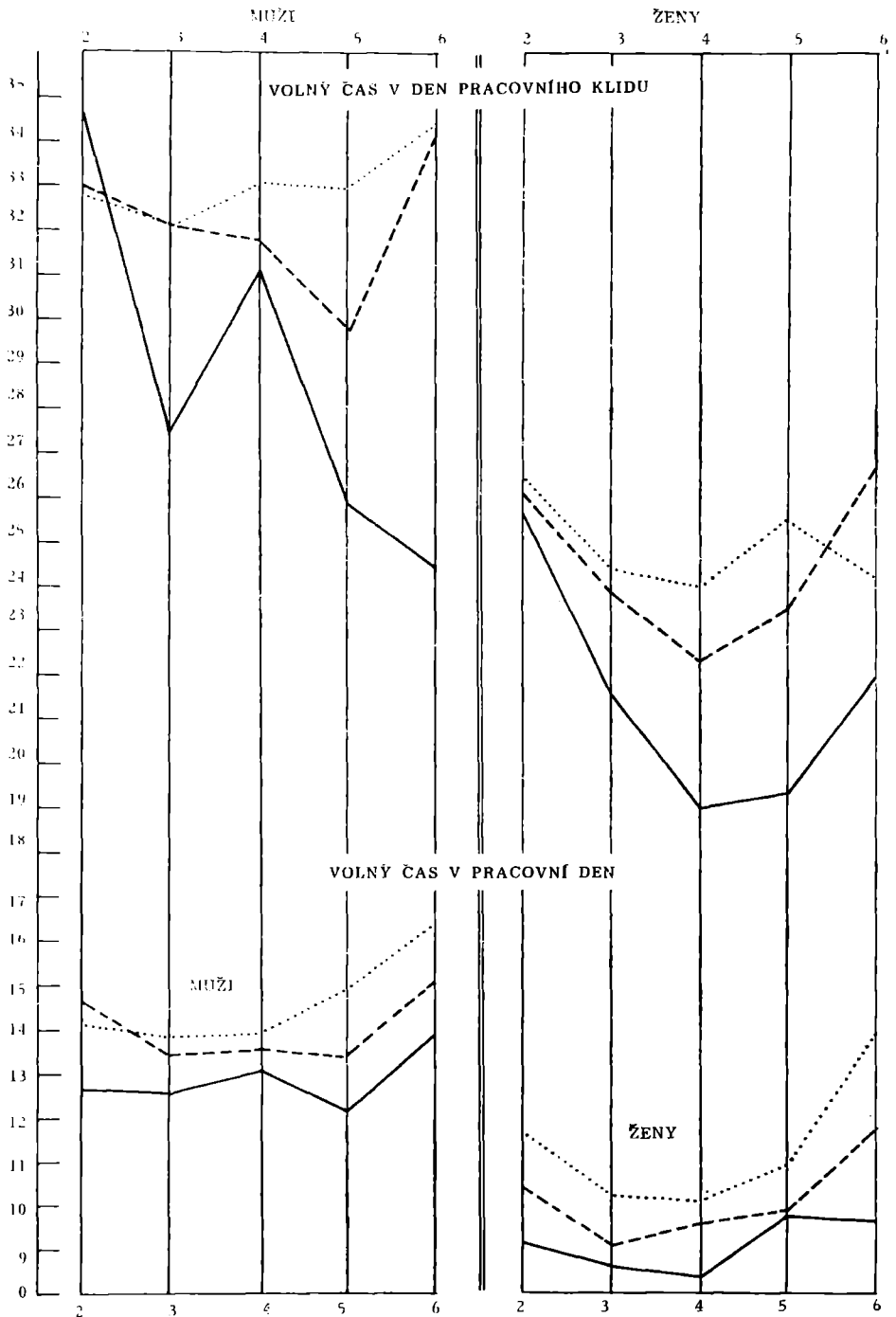
podíl vysloveně pohybových aktivit (např. aktivního sportu); roste důraz na rodinný život („domácí“ orientace, vyjádřená např. méně častými návštěvami restaurace a besedami s přáteli a častějším sledováním TV a besedami s rodinou); klesá zájem o aktivity převážně zábavního charakteru (např. o návštěvy kina), a také o sebevzdělání; roste zájem o veřejnou činnost, o četbu novin a časopisů (zvl. u mužů); a nakonec — existuje skupina volnočasových aktivit, které se v mladém věku pěstují často, ve středním věku ustupují do pozadí a ve vyšším věku opět vykazují vzestup; např. u dělnic ve věku 30—39 let klesá doba pobytu v přírodě na 2,4 hod. týdně (ve srovnání se 4,5 hod. u dělnic ve věku 20—25 let), ale od 40 let se opět prodlouží; obdobnou křivku vykazuje také četba beletrie u zaměstnanců.

Vliv věku na rozsah a strukturu volného času sledovali jsme též v naší analýze časového fondu dělníků, zaměstnanců a družstevních rolníků,<sup>14</sup> s těmito výsledky:

Celkové rozdíly v rozsahu a struktuře časového fondu (viz Graf 11) jsou dány především povahou socioprofesionální skupiny (která do jisté míry také reprezentuje určitý typ profilujícího vzdělání) a pohlavím. Časový fond rolníků se výrazněji liší od fondu dělníků a zaměstnanců, u nichž se naopak v řadě případů sblížuje (zvl. ve středním věku). Nadále trvají podstatné rozdíly mezi muži a ženami, zejména u rolníků. Příslušnost k sociální skupině se u žen projevuje výraznějšími rozdíly než u mužů. Den pracovního volna přináší hlubší diferenciaci časového fondu než den pracovní. V rámci těchto obecných rysů je dynamika časového fondu významně spouurčována též věkem (ve směru diferenciaci a homogenizace).

*Muži.* — Ve věkové skupině 20—39 let mají rolníci podstatně delší vázaný čas než dělníci a zaměstnanci (větším rozsahem prací mimo zaměstnání). Kratší volný čas rolníků je spjat zejména s malou účastí na zájmových aktivitách. Výraznější rozdíly mezi dělníky a zaměstnanci se objevují až ve skupině 30—39 let; dělníci déle sledují TV, zaměstnanci se více věnují zájmovým aktivitám, veřejné činnosti a sebevzdělání. Ve věkové skupině 40—59 let vzrůstá podíl práce mimo zaměstnání (a tím i celku vázaného času); zato v den pracovního volna kulminuje angažovanost rolníka v zaměstnání (z hlediska jeho života i ve srovnání s dělníkem a zaměstnancem) — za cenu prudkého poklesu rozsahu času vázaného (zejména v péči o domácnost a děti) i času volného; ve srovnání se zaměstnancem pracuje dělník déle v zaměstnání, častěji vykonává práce mimo zaměstnání (a zejména proto má delší vázaný čas) a zbývá mu kratší volný čas (nízký podíl zájmových činností). Ve věkové skupině

<sup>14</sup> Rozbor „Časového fondu dělníků, zaměstnanců a družstevních rolníků z hlediska věku“ (Brno 1983 — rkp.) se opírá o „Výsledky výběrového šetření o využití času v roce 1979—1980 v ČSR“ (I. díl, vydal ČSÚ a ÚFS ČSAV, Praha 1981).



Graf 11. Vliv věku na trvání některých aktivit volného času. Podle šetření „Struktura týdenního časového fondu Pražanů“, ČSÚ a ÚFS ČSAV, Praha 1976 (Pácl 1980: 61).

60—69 let všeobecně klesá podíl pracovního času, u rolníků je relativně nejmenší, a to ve prospěch vysokého podílu času vázaného (zvl. prací mimo zaměstnání); v ostatních komponentách vázaného času se skupiny spíše sblíží; trvají rozdíly v rozsahu volného času — v pořadí zaměstnanec, dělník, rolník; obdobně i v den pracovního volna je vázaný čas (práce mimo zaměstnání) u rolníka delší, třebaže se dělník a zaměstnanec věnuje domácnosti a dětem více než rolník.

U žen věk spoluutváří rytmus vývoje časového fondu obdobným způsobem, avšak na podstatně nepříznivější úrovni než u mužů a opět v pořadí zaměstnankyně, dělnice, rolnice; rozsah pracovního času rolnic kulminuje ve věku 30—49 let (dělnice: 40—49 let, zaměstnankyně: 40—59 let); u dělnic a zaměstnankyň má rozsah vázaného času dva vrcholy: ve věku 30—39 a 60—69 let, kdežto u rolnic je podstatně větší a trvá déle — v období 20—59 let a až ve věkové skupině 60—69 let mírně klesá (vliv celoživotně rostoucího podílu prací mimo zaměstnání); u rolnic proto ve věku 60—69 let rozsah volného času stagnuje, zatímco u dělnic a zaměstnankyň značně roste (zvl. v oblasti zájmových a kulturních aktivit); ve dnech pracovního volna rolnice (zvl. ve věku 40—59 let) podstatně déle pracují v zaměstnání; mají výrazně kratší volný čas (zvl. ve věku 40—59 let), velmi málo se účastní zájmové a kulturní činnosti.

Již na malém prostoru uvedených dílčích šetření se ukazuje, že tvarování dynamiky volného času v životní dráze nestačí vyložit hlediskem věku (věkové skupiny), nýbrž je nutné konkrétněji diferencovat podle fází rodinného cyklu. Právě tímto směrem se ubírá studie anglických autorů o „Rodinném cyklu, domácích rolích a významu volného času“ (Roberts et al. 1976). Spojují věkové určení s vymezením typu rodinného stavu, vytvářejí kategorie svobodných do 30 let a nad 30 let, ženatých/vdaných do 30 let a nad 30 let, ženatých/vdaných nad 45 let (bez dětí, s dětmi), a do korelace s těmito skupinami uvádějí vývoj vybraných volnočasových aktivit: sledování TV, formy zábavy (kino, divadlo, koncert), „aktivity“ (čtení, sport, koníčky) a sociální kontakty. Docházejí k těmto hlavním závěrům:

— Svobodní do 30 let: převažují sociální kontakty mimo domov; málo se sleduje TV. — Ženatí/vdané do 30 let: již sňatek samotný (i bez dětí) zřetelně restrukturuje volný čas, posiluje soustředění na domov a na poslech TV; s narozením dětí se tato tendence intenzifikuje. — Svobodní nad 30 let: TV nesledují déle, avšak zachovávají si svůj „adolescentní“ způsob života jen s velkými obtížemi, protože partneri jejich sociální komunikace jsou většinou ženatí vdané; proto v této skupině vzrůstá váha aktivit, jež rozvíjejí osobnost (čtení, sport). — Ženatí/vdané nad 30 let, s dětmi: ve fázi, kdy končí výchova dětí, orientují se více „navenek“; vzniká potřeba vydělat si více peněz (práce v mimopracovním čase, přesčasové směny), avšak způsob využití volného času se příliš nemění; v předí je nadále domov a rodina.

I v tomto rámci rozlišují autoři dva typy manželství, které jsou závislé na povaze partnerských vztahů: rodina orientovaná spíše „domácky“, anebo „navenek“. Se zvyšujícím se stupněm vzdělání klesá podíl volného času, tráveného doma u TV a zvyšuje se „sociální“ využití volného času. Je-li žena zaměstnána, vzrůstá sklon manžela k aktivitám typu četba — sport — koníček a k sociálním kontaktům; v případě závislých dětí není vliv ekonomické aktivity ženy podstatný.

V zásadě tedy autoři považují rodinný cyklus a povahu rodinných vztahů za rozhodující činitele utvářející strukturu volného času a dynamiku volnočasových aktivit. Obdobnou myšlenku hájí také např. V. Thiessen a manželé Rapoportovi ve studii „Odpočinkové aktivity a životní cyklus rodiny“ (Thiessen et al. 1977: 299—313).

Tím se posiluje zřetel k cyklickému charakteru životních drah a podporuje tvrzení, že vlastně i ve vývoji volnočasových aktivit během biografického času lze odkrýt cykličnost.

Nemáme v úmyslu zpochybňovat prokazatelné souvislosti volného času s etapami životního (i rodinného) cyklu, rytmy „otevírání“ a „uzavírání“ rodiny apod. Přesto však se domníváme, že ani zde — ve sféře volnočasových aktivit — není „cyklická optika“ (a spojování volného času převážně s rodinným cyklem) pohledem jedině možným a vyčerpávajícím.

Do opakovatelných cyklů (v rodinném vývoji, a tím spíše v rovině cyklu celoživotního) vstupují dimenze historické, měnící nejen reálné sociální vztahy (v našem případě vyjádření relací pracovní — vázaný — volný čas), ale též jejich „objektivní sociální významy“ a ovšem i jejich subjektivní percepce. Když dva dělají (z pohledu cyklického a repetitivního) totéž, nemusí to být totéž. Může to být něco kvalitativně odlišného, a to jak z hlediska synchronního (zdánlivě stejné aktivity u různých socioprofesionálních skupin), tak z hlediska diachronního (zdánlivě stejné aktivity u různých generačních skupin).

Uvedme několik příkladů z hlediska synchronního. Sebevzdělání, četba knih, kulturní aktivity jsou pro určité skupiny VŠ odborníků součástí profesní činnosti, kdežto pro provozního pracovníka (s výjimkou studia jeho odborné literatury) — aktivitami volnočasovými. Domácí hospodářství (pěstování ovoce, vinařství, chovatelství) je pro určité skupiny venkovského obyvatelstva (např. pro rolníky) pokračováním práce (anebo součástí vázaného času), kdežto pro VŠ odborníka z města — činností spíše relaxační, volnočasovou (a nejde jen o subjektivní hodnocení, nýbrž o rozdíl objektivní, např. o rozdíly v zapojení do tržních vztahů).

Obdobný problém lze položit při interpretaci aktivit žen: zda totiž aktivity jejich vázaného času nepředstavují vlastně aktivity volnočasového charakteru (hra s dětmi, péče o květiny v bytě, zavařování, šití — jak by mohlo být např. patrné z výroků „mě pletení nebaví“), podobně jako u mnoha mužů je údržba auta (nebo výroba poličky, oprava dřevníku)

spíše technickou zájmovou činností nebo koníčkem než součástí vázaného času. Tím by se dalo vysvětlit, proč ve výpovědích respondentů nevykazuje se takový růst volného času, jaký by si tazatelé přáli. Vzniká též otázka, zda zjišťované rozdíly mezi rozsahem volného času u mužů a u žen nejsou ve skutečnosti méně příkré.

Tím je naznačena i další závažná okolnost, která narušuje „ideálnětypickou“ strukturu časového fondu, a tou je promiskuita jeho skladebných částí. Opět se tu nejedná o zanedbatelné individuální odchylky či výjimky z pravidla, nýbrž o sociálně významná fakta:

Značná část pracovního času (alespoň tam, kde to provoz nebo povaha profese dovoluje) se vynakládá na aktivity vázaného času (péče o rodinu a domácnost v pracovní době) a dokonce i času volného (nejen veřejně politická činnost, ale také relaxace, besedy s přáteli, návštěva restaurací, četba beletrie, výlety do přírody, sbírání hub, milostná dobrodružství). A naopak — podstatná část volného času (opět v závislosti na povaze profese i pracovníka) je naplněna intenzivní činností: opravy sešitů, řešení havarijních situací v závodě, studium výkresů, příprava na výrobní poradu, vědecká práce o víkendech a dovolené. Dochází zkrátka k promiskuitnímu přerozdělení času. Tyto okolnosti jsou ostatně známé i z analýz biorytmů: určité typy lidí a typy práce se nevtěsnají do rytmu úředně stanovené pracovní doby (nejde tedy jen o individuální morální nebo psychologické vady).

Je-li tomu tak v průřezu synchronním, musí se to projevit i v průřezu diachronním. Právě zde přicházejí ke slovu proměny sociálních významů z hlediska biografického i historického času. Samo členění na pracovní, vázaný a volný čas odpovídá v zásadě jen struktuře časového fondu ekonomicky činných osob. Potom může vzniknout otázka, jak je tomu s volným časem v předproduktivní a poproduktivní fázi životní dráhy, kdy člověk „ještě“ nebo „už“ — nepracuje. Zbývalo by řešení, že lidé v těchto obdobích disponují pouze vázaným a volným časem.

Ekonomicko-právní vymezení „ekonomické aktivity“ (zaměstnání) má své plné oprávnění. Z hlediska sociologického však považujeme za nezbytné posuzovat vztahy mezi pracovním, vázaným a volným časem v širším kontextu biografického a historického času, vycházet z toho, že v pre- a postproduktivní fázi (v procesech socializace a re-socializace) máme co činit se specifickými podobami pre- a postekonomické aktivity a dokonce s pre-rodinnými vztahy.

V období *dětství a mládí* bychom za anticipaci pracovních činností považovali organizované formy práce s dětmi v jeslích a školce (včetně her, návštěvy v zoo) i učení dětí doma, za činnosti vázaného času např. pomoc v domácnosti, za volnočasovou aktivitu — vlastní samostatnou hru nebo poslech Večerníčku. Výraznou „simulací“ pracovního času je tak pronikavý obrat, jímž je povinná školní docházka (dětí vnímají prázdniny a návrat do školy přesně tak, jako jejich rodiče dovolenou a návrat do



práce). A analogicky bychom mohli říci, že v souvislosti s druhým velkým zlomem v mládí — se schopností sexuálně žít — vstupuje do života mladých „rodina“, resp. anticipace rodinných vztahů, a podstatně se restrukturuje vztahy práce — rodina — volný čas: středoškolské a vysokoškolské studium nabývá stále těsnějšího vztahu k budoucí vlastní práci, některé typicky volnočasové činnosti (v přísném slova smyslu „jen“ kulturně zábavní — kino, diskotéka, sport) nesou do značné míry pečef „pre-rodinných“ vztahů. Zajímavým hraničním případem jsou např. u ženatých/vdaných vysokoškolských studentů vazby studium — vedlejší pracovní činnost — manželství (rodičovství) — volný čas.

Ve středním věku se většinou rozvíjejí a ustalují všechny základní komponenty životního způsobu a fixují se hranice a vztahy pracovního — vázaného — volného času. Současně však dochází k havariím, vzniká napětí mezi „časy“ a utváří se zmíněná promiskuita mezi nimi.

Právě v té době dochází k pestré škále změn vztahů mezi profesní dráhou a volnočasovými aktivitami: činnost ve volném čase (veřejně politická, sportovní, kulturní) se stane profesí (politický pracovník, trenér, hudebník, výtvarník), nebo představuje přímé pokračování v profesi (lékařovo působení ve zdravotnické osvětě, kulturně osvětová činnost učitele, technická práce ve stavební komisi NV), nebo profese splyne s volnočasovou činností (svobodná povolání, exponovaná práce vědecká, umělecká, novinářská), anebo volnočasové činnosti představují přímý opak činnosti profesní (filologické zájmy lékaře, intenzivní pohybové aktivity po „sedavém“ zaměstnání).

Tyto přeměny jsou často připraveny (ba uskutečněny) již v dětství a mládí, kdy řada typických zájmových aktivit (sportovních, kulturních) se propojuje se školní docházkou (sportovní třídy), ba mění se již v aktivity poloprofesionální, vystavené nejpřísnějším „pracovním“ požadavkům a nacházejí se tak za hranicemi obvyklého „cyklu“.

Pokud jde o *poproduktivní věk*, pak i zde — obdobně jako u dětí a mládeže — vzniká otázka přiměřeného analogu sféry práce, aktivit vázaného a volného času. Jestliže např. u dětí nabývá hra charakteru práce (či anticipace práce), pak by se též dalo říci, že u důchodců řada aktivit, dříve počítaných k aktivitám volného (zahrádkaření, chovatelství) nebo vázaného času (péče o domácnost a její členy) nabývají — vzhledem k jejich novým rolím, k namáhavosti a možnostem člověka tohoto věku — rysy pracovní činnosti. Tyto přesuny jsou o to intenzivnější, čím je méně objektivních možností a subjektivních předpokladů k tomu, aby člověk toho věku našel formy uplatnění a „prodloužení“ dosavadních profesionálních znalostí, dovedností a zkušeností (proto např. jedním z důvodů relativně plynulé adaptace zemědělců na poproduktivní věk je možnost nadále vykonávat v důvěrně známém prostředí práce, které člověk dobře zná).

Jedním z důležitých projevů sociálně historických změn v oblasti vol-

ného času je fenomén *institucionalizace* volnočasových aktivit. Platí to nejen o činnosti v politických a společenských organizacích (s jejich vlastními soubory norem), ale také o organizacích zájmových: účastník přebírá řadu povinností, které jsou spíše aktivitami vázaného času, participací člověka na správě věcí veřejných než ryze osobní seberealizací. S institucionalizací setkáme se také u zdánlivě individuálních koníčků (sběratelství). Od volnočasových činností je tedy i touto cestou blízko k aktivitám poloprofesionálního charakteru (např. v rozsáhlé oblasti tělovýchovy a sportu). Je proto účelné hlouběji diferencovat volnočasové aktivity, např. odstupňovat těsnost jejich vztahu k dráze profesní, k občanským, veřejně prospěšným činnostem anebo spíše k rozvíjení rodinných vztahů či vlastní osobnosti.

Potvrdilo se tedy, že také v oblasti volného času má své oprávnění hledisko cyklické, že současně je nutné brát neustále v úvahu hlediska historická a že v některých ohledech může mít vývoj volnočasových aktivit blíže k dynamice profesní dráhy než k rodinnému cyklu.

## 5. K TYPOLOGII ŽIVOTNÍCH DRAH

Po otevření problému kumulace biografických komponent ve fázi životních startů jsme se pokusili formulovat některé problémy studia životních drah na základě dílčích šetření o jednotlivých komponentách životní dráhy — o rodinném cyklu, profesní dráze a o volnočasových aktivitách, rozprostřených v biografickém čase.

Nyní se — opět na základě dílčí analýzy<sup>15</sup> — pokusíme ukázat vzájemné vztahy mezi biografickými komponentami na konkrétních životních drahách a vytvořit jistou jejich typologii, která si ovšem nečiní nárok na vyčerpávající systémovost, má však přesto určitý orientační význam pro deskripci souvztažností biografických komponent. Z hlediska socioprofesionního jde sice o skupinu menšinovou, její povaha má však pro naše účely tu přednost, že tu lze lépe sledovat „dráhovost“ a že většinou zde respondenti setrvávají u své původní profese (či oboru). Při posuzování předložených typů je dále nutné mít neustále na paměti, že jsou konstruovány k datu šetření (tj. věk 45 let), že možnosti dalšího vývoje a restrukturalce jsou otevřeny; zároveň však z rozboru biografických

---

<sup>15</sup> Případové šetření o životních drahách skupiny absolventů gymnázia za léta 1945 až 1975 (viz s. 53, pozn. 9), tedy kohorty skupiny téhož věku (45 let) a vzdělání. Byla provedena rekonstrukce více než 45 biografii, z toho 39 absolventů vysokých škol (27 mužů, 12 žen), kteří pracují jako VŠ odborníci. Šetření sledovalo vývoj v rodině a v profesi, zaměření veřejné a zájmové činnosti i sebehodnocení respondentů.

materiálů vyplývá, že jde o relativně setrvalý vývoj v profesi, v rodině a o poměrně stabilní zaměření veřejné či zájmové činnosti.

### *Zájmová činnost (sport) jako druhá profese*

a) Typový příklad zde reprezentuje vědecká pracovnice v technickém oboru, která po léta podává vrcholové výkony souběžně ve sportu i v profesi, takže u ní v této dvoukomponentní dráze stojí v určité etapě rodina stranou. První fáze je otevřena (během jednoho roku) ukončením vysoké školy, profesním startem, uzavřením 1. sňatku a počátkem intenzivního působení ve vrcholovém sportu. Po patnácti letech paralelních špičkových výkonů ve sportu i vědě dochází (po dosažení limitu sportovní výkonnosti) k přesunu těžiště ze sportu na rodinu: opět během jednoho roku se respondentka rozvede, obhájí kandidátskou práci, uzavře 2. sňatek, stane se matkou 1. dítěte, ukončí aktivní sport (ponechá si funkce v tělovýchovné organizaci). Dosahuje významných vědeckých výsledků v mezinárodním měřítku a pečuje o rodinu. Cestuje po celém světě — v rámci sportu i vědy.

Není náhodné, že při zpracování sebehodnotící křivky, vyjadřující vývoj postavení v profesi, považovala za nutné nakreslit zvláštní křivku vývoje sportovního výkonu, tj. hodnotila tuto komponentu skutečně jako „druhou profesi“.

b) Lékař, vrcholový sportovec, který i po ukončení sportovní aktivity nadále pěstuje tuto činnost jako druhou profesi, a to ve funkci sportovního lékaře. Základní lékařské povolání vykonává souběžně v různých zdravotnických zařízeních (odborových, nemocničních). Spolu se získáním primariátu v nemocnici zastává poloprofesionální vyšší odborářskou funkci. Je také podruhé ženatý. Jeho osobním koníčkem je myslivost. Cestuje po celém světě v souvislosti s vrcholovým sportem (jako závodník i jako sportovní lékař).<sup>16</sup>

### *Životní dráha bez rodiny<sup>17</sup>*

Tento typ většinou předpokládá, že rodina se nahrazuje jinou biografickou komponentou: profesní a volnočasové aktivity mohou se stát zástupnými sférami místo rodiny.

a) Odborný pracovník statistického úřadu, v dětství byl fyzicky postižen následky obrny. Navzdory tomu (anebo právě proto) se vysoce angažuje (vedle své profese) v oblasti sportu jako šachista s vyšší výkonností třídou a funkcionář tělovýchovné jednoty (s oddílem tráví většinu vol-

<sup>16</sup> S obdobným typem životních drah jsme se setkali také u skupiny kovodělníků: po určitou dobu těžiště ve sportovní aktivitě (fotbalista) nebo veřejně politická práce jako profese (tajemník Svazu kovodělníků, tajemník MNV).

<sup>17</sup> Máme tím na mysli ovšem dráhu bez vlastní rodiny, protože jinak žije naprostá většina svobodných s příslušníky původní rodiny nebo ve vztazích s dalšími příbuznými.

ného času, věnovaného obvykle rodině, např. víkendy), jako stranický funkcionář a lektor (popularizace vědeckých poznatků).

Na průběh životní dráhy měla zřetelný vliv jeho osobní zdravotní historie (obrna) později též rozvod a vážné onemocnění matky (spolurozhodovalo např. o místě zaměstnání, povaze profese, příp. o jejím propojení s volnočasovými aktivitami).

b) Knihovník, později vedoucí vědecké knihovny, s prohloubeným zájmem o lékařskou (otec byl lékař) a historickou literaturu, jež rozvíjí i ve volném čase v podobě intenzivního putování po muzejích, hradech a zámcích. Životní dráha je v zásadě soustředěna na profesi, případně lze ji interpretovat jako dráhu, v níž profese splývá se zájmovou činností (a je mu „druhou rodinou“). Nepřímo se to potvrzuje tím, že se respondent později (až ve věku 48 let) přece jen ožení, a to s partnerkou obdobného zájmu a založení.

### *Volnočasová činnost jako doplňková aktivita*

Prívlastkem „doplňkový“ (nebo „přídavný“) tu nemíníme aktivity hodnotit jako něco nadbytečného nebo druhořadého. Označujeme tím naopak ten typ volnočasové aktivity, která sice nemá charakter poloprofesionální činnosti, avšak rozvíjí se ve značné intenzitě a rozsahu (měřeno její úlohou v životě člověka, jejím místem ve struktuře časového fondu a do jisté míry i stupněm její institucionalizace); prioritní postavení si zachovává profese a rodina, obě rovnoměrně zastoupené.

a) Těmito intenzivně pěstovanými „doplňkovými“ aktivitami může být veřejně politická a odborná zájmová činnost: to je případ inženýra-stavaře, který aktivně pracuje v Čs. vědecko-technické společnosti (což úzce souvisí s jeho vlastní profesí) a ve vyšších odborářských funkcích; jistou etapu života (kterou sám považuje za velmi důležitou) věnoval tak specifickému propojení pracovního, vázaného a volného času, jakým je stavba rodinného domku.

U jiného respondenta, inženýra-geodeta zase vystupuje do popředí aktivní sportovní činnost (hraje odbíjenou za místní klub) a současně náročné zájmy kulturní (vážná hudba), vyjádřené tím, že hraje v kvartetu.

b) Výraznými představiteli tohoto typu kombinace biografických komponent jsou respondenti, jejichž veřejně politická (osvětová aj.) činnost znamená prakticky doplněk činnosti profesní, přímo navazuje na činnost pracovní, je jakoby jejím pokračováním či prodloužením, mimo jiné proto, že požadavek aktivity v politických, společenských či zájmových organizacích je přímo či nepřímo zahrnut do „popisu práce“. K představitelům tohoto typu patří vojáci z povolání (jejich specifický časový rozvrh do jisté míry odpojuje čas věnovaný práci a veřejné aktivitě od času rodinného) a zejména učitelé (u nich je naopak práce a rodina těsně propojena nejen povahou profese, ale též těsnou korelací mezi časovou struk-

urou školního roku s časovým rytmem rodinného života): v naší skupině jde např. o dva ředitele ZDS (muž a žena), kteří kromě velké péče o rodinu (ředitelka má čtyři děti) spojují svou náročnou řídicí a pedagogickou činnost s působením ve společenských a osvětových organizacích; patří k veřejným činitelům okresu a města.

### *Profese a rodina*

Vyrovnané zastoupení těchto dvou základních komponent — profese a rodiny, vyjádřené v jejich rolích i v jejich podílu na časovém fondu. Domníváme se, že v naší společnosti se v praxi nejčastěji vyskytuje tento typ v podobě kombinace „profese + rodina + drobná funkce (nebo koníček)“.

Ve zkoumané skupině zastupují tento typ zejména ženy, a to většinou farmaceutky a lékařky. K nim je možno přiřadit také několik mužů: agronoma v JZD, který spojuje svou profesi s domáckým „rolnickým“ způsobem života; praktický lékař v pohraničí, který dělí svou energii mezi výkonem velmi náročné profese (a drobné funkce v ČsČK) a péčí o rodinu; ve volném čase rozvíjí své osobní, „domácí“ kulturní zájmy (časopisy, beletrie, výtvarné umění, hudba), případně udržuje kontakty s úzkým okruhem dobrých přátel. Obdobným způsobem žije i právník.

Pro většinu představitelů tohoto typu je společné, že neaspírají na další profesní postup (případně mají k tomu značně zúžený prostor, anebo se již na jistém stupni profesní pozice stabilizovali: farmaceutka — ve vývojovém oddělení farmaceutického závodu, jiná farmaceutka — jako okresní kvalitářka), že drobné funkce určitým způsobem navazují na profesi (netvoří však zvláštní pole respondentovy seberealizace) a že jejich zájmová činnost soustřeďuje se spíše na domov, na uspokojení osobního rozvoje, na relaxaci.

Zvláštní typ kontaminace profese, rodiny, volnočasové činnosti a sousedských vztahů v lokalitě představuje venkovský evangelický farář (byl na faře, početná rodina, funkce v ČsČK, styky s farníky).

Krajním případem významné úlohy rodiny je typ „rodina jako profese“. V našem vzorku zastoupen nebyl, ale setkáváme se s ním u starších žen (žena v domácnosti, venkovská žena pečující o početnou rodinu a o domácí hospodářství) a v současné době u žen, které vykonávají některé formy náhradní rodinné péče (SOS vesnička, pěstounská péče).

### *Blokované nebo havarijní dráhy*

Patří k nejvypjatějším podobám problémových nebo krizových drah, avšak tato označení nejsou dostatečně výrazná pro konstrukci typové dráhy, protože do určité míry každá životní dráha má své problémové či krizové situace, anebo — jinými slovy řečeno — těžko bychom našli dráhy bez problémů a krizí.

Havarií můžeme nazvat takové vyústění problémové či spíše krizové

situace, kdy dochází k podstatné poruše jedné nebo více komponent životní dráhy, chodu jejího vnitřního vztahového systému anebo interakcí mezi ním a „vnější“ společností („okolím“). Mírnější podobu (tj. nikoli dezintegraci, rozrušení ideáلتypicalkých vztahů a vývoje, nýbrž spíše jeho zastavení, ustrnutí) představují dráhy „blokové“.

Blokové nebo havarijní dráhy mohou být způsobeny disfunkcí v kterékoli komponentně životní dráhy (biopsychický vývoj člověka, rodinný cyklus, profesní dráha, zásah volnočasových aktivit), zpravidla svými důsledky (hlubokými a dlouhodobě působícími) zasahují také ostatní komponenty, restrukturují vztahy mezi nimi a vedou k nezbytné reorganizaci celého dalšího vývoje životní dráhy (a ovšem k re-interpretaci minulých událostí i budoucnostních projektů).

V naší skupině se vyskytují dva typy těchto drah. Především zdravotní havárie v životě statistika, o níž jsme se již zmínili: byla řešena přesunem těžiště na profesi a volnočasové aktivity; proto jsme tuto dráhu zahrnuli do jiného typu. Druhou skupinu blokových drah tvoří „exogenní“ zásahy do profesních drah, a to ve dvou vypjatých situacích našeho sociálně historického vývoje — v souvislosti se změnami po roce 1948 a 1968.

Do první skupiny patří především několik veterinárních lékařů, pocházejících z rodin velkých sedláků: v 50. letech byl jim na vysoké škole zrušen odklad vojenské služby a vysokoškolské studium dokončovali s mnohaletým odstupem; po komplikovaném vývoji se na počátku 60. let stabilizovali ve své profesi (jeden z nich se nakonec dobře uplatnil — nositel Pešiny medaile za boj proti TBC dobytka).

Do druhé skupiny patří několik vědeckých a vědeckopedagogických pracovníků, kteří v období „konsolidace“ buď přešli v rámci svého oboru na méně odpovědná místa s déletrvajícím zastavením dalšího profesního vývoje, anebo odešli vůbec na jinou, méně kvalifikovanou práci.

Může vzniknout otázka, zda tato skupina případů může tvořit zvláštní typ životní dráhy, protože svým způsobem (a na našem vzorku to lze doložit) se s obdobnými haváriemi setkali (a nakonec vyrovnali) i další respondenti (nedostali se vůbec na vysokou školu, anebo museli zásadně změnit původní volbu oboru a profese). A vůbec již není naším úmyslem interpretovat havárie jako vstupy, které fatálně a na celý život činí z dráhy člověka dráhu nenapravitelně havarijní. Přesto však se domníváme, že tyto biografické oscilace (a většinou jde o oscilace, nikoli o lineární sestup či definitivní pád) nutno zaznamenat: mají značný vliv na sebehodnocení, na životní strategie i na utváření stanovise, ze kterého se člověk na svět dívá a jímž reguluje své sociální chování.

Tyto složité a nesnadno interpretovatelné střety mezi projekty a výsledky vyžadují zvláštní rozbor, protože jsou zapojeny do složitého historického vývoje a do rozporuplného společenského zhodnocovacího procesu. K těmto otázkám se ještě vrátíme, ale již zde nutno poznamenat, že jde o nezanedbatelná sociální fakta.

Poslední typ představuje přímý opak disfunkčních životních drah, a tím je klasická, trvale *vzestupná životní dráha*, vyznačující se koncentrací na profesi, vrcholnými výkony a „úspěchy“.

K těmto respondentům patří univerzitní profesor matematicko-přírodovědeckého oboru, v určité době akademický funkcionář, několik let zahraniční expert, ovládající plynně několik světových jazyků, vysoce produktivní. Kromě svého oboru se zajímá o filozofii, astronomii, pěstuje náročné kulturní aktivity, po dlouhou dobu hrál v komorním hudebním tělese a domnívá se, že mohl být právě tak dobře i profesionálním hudebníkem. Je třikrát ženatý, poslední jeho žena je o několik let mladší než jeho nejstarší dcera. Vyznává životně filozofický princip „minimaxu“, tj. podle jeho názoru k úspěchu nevede snaha o maximální zisk, ale péče o minimální ztrátu. Patří k respondentům, kteří neznají rozdíl mezi pracovním, vázaným a volným časem; pracuje ve vlaku, u oběda, několik nocí za sebou, a potom několik dní odpočívá.

Ukazuje se, že ani vzestupná životní dráha nemusí být bezproblémová. Několik rozvodů signalizuje zde narušení rodinného života, jež mnoho lidí vnímá (a skutečně prožije) jako havárii. V daném případě však nedošlo k narušení opěrné, tj. profesní dráhy.

Kdybychom se odvážili vnést do naší malé typologie určitou vnitřní logiku, dala by se formulovat takto:

Střed naší klasifikace se nejvíce blíží cyklickému modelu životní dráhy. Úvodní a závěrečné typy reprezentují kontinuálně diskontinuální vývojové dynamiky, které se do cyklického obrazu zcela nedají vtěsnat. Relativizují cykly a současně dokumentují silný vliv sociálně historických společenských změn a havarijních faktorů do průběhu životních drah. Navíc pak zjišťujeme několik zajímavých souvislostí: exponované životní dráhy (doprovázené vrcholnými výkony a mnohostranností zájmů) bývají často provázeny rozvody a opakovanými sňatky. A dále: havarijní a blokové dráhy se většinou týkají mužů. Ženy se ubírají svou životní cestou zpravidla s trvale a mírně vzestupnou tendencí, bez příliš dramatických situací. Dokáží je utlumit např. péčí o dítě (mateřskou dovolenou), případně vyrovnat krize ve své profesi a sociálním postavení tím, že se opřou o lépe situovaného partnera.

## 6. HISTORICKO-GENERAČNÍ ZMĚNY NA VENKOVĚ

Úvahy nad typologií životních drah nás zavedly do souvislostí mezi biografickým a historickým vývojem. Z poněkud jiného zorného úhlu se nám tu osvětlují vztahy mezi historickými procesy a životními podmínkami příslušníků určité generace na příkladě změn našeho venkova, jež významnou měrou vtiskly svou pečeť životními drahám velké části populace.

Naše poznámky vycházejí ze šetření dvou lokalit jihomoravského venkova<sup>18</sup>, z analýzy změn socioprofesionálního profilu vesnice v průběhu „kolektivizačních“ přeměn venkova po II. světové válce do konce 70. let. Omezíme se tu na některé hlavní závěry.

Změny socioprofesionální struktury vesnice odrážejí hloubku sociopolitických, ekonomických a kulturních přeměn celé naší společnosti. Nositeli vývoje na vesnici do poloviny 60. let jsou starší „zemědělské“ generace (s převahou profesní homogamie, kdy oba manželé pracují v zemědělství). Vyrovnávají se role průmyslu a zemědělství. Družstevní rolníci se rekrutují z řad zemědělských dělníků (1/3), samostatně hospodařících rolníků (1/3) a žen v domácnosti (1/3). Společensky významnou úlohu hrají přechody z postavení průmyslového dělníka do řídicích funkcí v zemědělství a státní správě, případně do profese mechanizátora. Od druhé poloviny 60. let se nosnými generacemi pro další vývoj stávají mladší generace, v zásadě narozené již po roce 1945. Roste jejich podíl na práci v průmyslu (také u žen), spolu s tím i zastoupení profesní homogamie „oba partneři pracují v průmyslu“ a příliv žen do terciéru.

Výsledkem je vesnice s menšinovým zastoupením zemědělců, s profilující úlohou průmyslového dělníka a s rostoucím podílem zaměstnanců. Např. v obci Prušánky vzrostlo od osvobození do konce 70. let zastoupení obyvatel v „nezemědělských“ sektorech ekonomické činnosti ze 48 0/0 na 70 0/0 a z ekonomicky aktivní populace bylo 25 0/0 zemědělských dělníků, 46 0/0 dělníků (v průmyslu, stavebnictví, spojích, dopravě a službách) a 29 0/0 zaměstnanců.

Patrné jsou tyto velké změny na srovnání čtyřicátníků mladší a starší generace.

Tabulka 1. Oblasti ekonomické aktivity obyvatel Prušánek — starších v r. 1960 a mladších v r. 1978 (v 0/0)

Oblast ekonom. aktivity	starší 60 a více let	mladší 30—44 let
zemědělství	50	30
průmysl	17	38
terciér	12	28
mimo ekonom. aktivitu	21	4
celkem	100	100

Podstatně se uvolňují dřívější těsné vazby rodiště, bydliště a pracoviště. Přes 60 0/0 ekonomicky činných obyvatel dojíždí za prací do města.

<sup>18</sup> Šetření proběhlo v rámci integrovaného výzkumu změn jihomoravské vesnice v obci Horní Věstonice (300 respondentů, 1975) a Prušánky (1510 respondentů, 1978), v obou případech u všech obyvatel nad 15 let. (Podrobněji o těchto výzkumech viz: Možný-Nový 1984, Nový 1984a, 1986.)



Jednotu bydliště, pracoviště, případně i rodiště reprezentují především všichni zemědělci a část zaměstnanců (zemědělství a terciéru), rozpojení bydliště a pracoviště pak především dělníci a zbývající část zaměstnanců (v průmyslu a terciéru). Oddělení bydliště a pracoviště vede ve způsobu života k tomu, že se mimopracovní aktivity soustřeďují především do místa bydliště, zatímco u obyvatel města jsou častěji spojeny s pracovištěm. V rytmu pracovního dne se vede „dvojitý život“: cesta do města za zaměstnáním a nákupy, případně doplněná relaxací (restaurace, sportovní utkání), a návrat domů — „druhá směna“ (rodina, domek, domácí hospodářství, nároky na občany ze strany obce). Ve srovnání s městskými obyvateli narůstá u všech skupin vesnického obyvatelstva podíl vázaného času. Při srovnávání socioprofesionálních skupin uvnitř obce nutno ovšem přihlídnout k tomu, že se dnes relativizuje pojem „práce v místě bydliště“: bezprostředně v místě pracuje především část zaměstnanců (NV, vedení družstva či farmy a družstevních zařízení v místě, obchodu, služeb), zatímco většina družstevníků dojíždí do práce daleko za hranice obce (což se zatím chápe jako svého druhu „vnitropodniková doprava“).

S profesní restrukturalizací se velmi podstatně změnila úroveň vzdělání a kvalifikace: výrazně ustoupilo neúplné základní vzdělání ve prospěch naprosté převahy základního úplného vzdělání u žen a základního vzdělání s vyučením u mužů. Vzrostlo zastoupení vzdělání středoškolského a vysokoškolského: u více než 20 % manželských párů má nejméně jeden z partnerů středoškolské nebo vysokoškolské vzdělání. Přitom nejde jen o kvantitativní rozšíření vyšších stupňů vzdělání a kvalifikace, nýbrž spolu s tím také o významnou změnu jejich sociálních rolí. Jestliže vyučený dělník kdysi představoval užší, nejkvalifikovanější část dělnické třídy, je dnes vyučení běžným atributem dělnické profese (nebo práce nižšího zaměstnání). Obdobně středoškolské vzdělání, které bylo kdysi výrazem zvláštního statusu poměrně úzké vrstvy (hospodářská škola u bohatého nebo středního rolníka, ekonomické vzdělání u „úřednice“), patří dnes k běžné kvalifikaci širší skupiny zaměstnanců, středně odborných technických a zemědělských kádrů a stále častěji také mladších průmyslových dělníků. Zanikají též výlučné role, které kdysi plnilo na vesnici jen několik jednotlivců s nejvyšším stupněm vzdělání (učitel, kněz, lékař); dnes jsou tito pracovníci jedni z mnohých (THP, zaměstnanci politických a státních orgánů a duševní pracovníci působící v místě, ale též ti, kteří na vesnici jen bydlí).

Uvedené socioprofesionální změny spoluutvářejí také nový typ venkovské rodiny a rolí ženy. Rozšířilo se množství variant profesní heterogamie, podstatně se zvýšil podíl rodin, v nichž oba manželé pracují v průmyslu a mimo lokalitu. Při všeobecném vzrůstu vzdělání obou partnerů o jeden stupeň se značně zvýšil podíl manželských párů, z nichž alespoň jeden má vyšší vzdělání než základní s vyučením (a s tím i podíl případů, kdy muž-vyučený dělník má ženu-středoškolačku). Ženy sice nadále mají

většinu v zemědělství, nižší celkový vzdělanostní index a užší vztah k lokalitě než muži (vliv práce v zemědělství, péče o děti, domácnost a domácí hospodářství), přesto však významně pokleslo jejich zastoupení v zemědělství ve prospěch značného zastoupení v průmyslu a zejména v terciéru (ženy tvoří polovinu zaměstnanců v terciéru a také polovinu všech středoškolsky vzdělaných pracovníků). Z žen mají zatím nejméně výhodné podmínky starší ženy-zemědělské dělnice (nejnižší stupeň vzdělání, fyzicky náročná a málo kvalifikovaná práce, nejvyšší podíl vázaného času a nejméně času volného — v pracovní dny a zejména ve dnech pracovního klidu) na rozdíl od homogennějších a příznivějších podmínek u dělnic a zaměstnankyň.

Historicko-sociální změny se plasticky projevují na rozdílech mezi mladšími a staršími generacemi. Právě mladší generace jsou nositeli uvedených změn (uvolnění vazeb na lokalitu, posílení úlohy průmyslu a terciéru, růst vzdělání a kvalifikace, změny typu rodiny a rolí ženy, tlak na rozvíjení „městských“ rysů vesnice), zatímco starší generace jsou spíše spjaty s lokalitou jako rodištěm, se zemědělstvím (snad s výjimkou úlohy průmyslu u starších mužů), se základním neúplným vzděláním (anebo bez vyučení), s homogamií „oba v zemědělství“ a „oba v místě bydliště“. Výrazným projevem nových životních podmínek mladších generací je přesun životních startů do mladšího věku a užšího časového rozmezí, patrný jak na ukazatelích ryze rodinných vztahů (manželský a rodičovský start, získání samostatného bytu), tak též zejména na přístupu k vymoženostem životní úrovně (náročnější spotřeba, jako je moderní vybavení domácnosti, koupě auta, cesta do zahraničí — tedy přeměna věcí dříve luxusních v předměty běžné spotřeby). A zejména u mladších probíhají intenzivně procesy homogenizace, sblížování životních podmínek rozdílných socioprofesionálních skupin, takže s jistou nadšátkou lze říci, že v řadě ukazatelů (vzdělání a kvalifikace, stupeň kvalifikovanosti práce, úroveň spotřeby, rytmus životních startů, vztah k lokalitě) jsou rozdíly mezi staršími a mladšími příslušníky téže socioprofesionální skupiny mnohdy větší než rozdíly mezi mladšími příslušníky různých socioprofesionálních skupin.

V souvislosti s homogenizačními procesy vzniká otázka jejich vztahu k procesům diferenciacním. Posuzujeme-li venkovskou lokalitu jako celek, pak lze říci, že se ztrátou její „zemědělské monolitnosti“ utváří se mnohem bohatší socioprofesionální diferenciace: např. mezi pestřejší škálou profesionálních skupin, mezi ještě nezbytnou manuální prací v rostlinné nebo živočišné výrobě a prací kombajnéra i profesionálními pozicemi středoškoláků a vysokoškoláků, mezi dojížděním a prací v místě. Jestliže dříve byla vesnice diferencována především socioekonomickými rozdíly mezi bohatými sedláky a drobnými zemědělci, zemědělskými dělníky, případně dělníky průmyslovými, a konsenzus většiny pracujících v obci byl formován společnými problémy výroby (zemědělské malovýroby), pak nyní utváří se spole-

čtenství zájmů především na bázi společné komunální problematiky (výstavba a rozvoj obce, jejího vybavení, služeb), v jistém smyslu obdobně jako u obyvatel městského sídliště. Může vzniknout otázka, zda nedochází — ovšem již bez starých sociálně třídnicích rozporů a malovýrobní determinace — k určité „privatizaci“ a k jistému oslabení společných zájmů mezi družstevními rolníky na straně jedné a dělníky a zaměstnanci, kteří dojíždějí za prací do města, na straně druhé, a zda tyto okolnosti nepřispívají k určité ambivalentnosti, diferenciaci a k větší variabilitě životních způsobů v rámci vesnické lokality.<sup>19</sup>

Jakékoli úvahy o procesu diferenciaci nutno ovšem vždy spojovat s vědomím o rozhodující úloze tendencí homogenizačních. „Urbanizace“ venkova není proces jednosměrný. Navzdory tomu, že v zemědělství pracuje pouze menšina ekonomicky činných obyvatel vesnice, nadále působí faktory, jež udržují (případně nově utvářejí) specifický ráz venkovské obce, poznamenaný „zemědělstvím“.

a) Zemědělská výroba především nadále zůstává hlavním (v řadě případů jediným) výrobním sektorem na vesnici, sektorem s velkou specifickou vahou v obci a v celém národním hospodářství. JZD hospodařící na pozemcích řady obcí představuje v nich (a tím spíše v místě svého sídla) silnou a vlivnou komponentu sociálních vztahů dané obce. Zájmy zemědělské výroby, domácí hospodářství a rytmus zemědělského roku nadále vtiskuje životu obce svou pečeť.

b) Trvá vliv nejstarších „zemědělských“ generací, na vesnici početně zastoupených, které se aktivně podílejí na životě obce a jsou úzce spjaty s mladšími generacemi (již např. proto, že vzhledem k typu bydlení převažují zde vícegenerační rodiny). „Nezemědělské“ socioprofesionální skupiny rekrutují se ze sociálních skupin, které buď působily výhradně v zemědělství, anebo v průběhu vývoje několika generací procházely složitou promiskuitou, interakcemi mezi prací v zemědělství a v průmyslu. Pokud jde o vazbu na vesnici jako rodiště, nutno vzít v úvahu, že značná část osob (zejména mladších) se sice nenarodila v místě, ale přišla sem z jiné vesnice (a často ze zemědělských rodin).

c) Prvky zemědělského způsobu života a obeznámenosti se zemědělskými pracemi pronikají i do způsobu života „nezemědělských“ socioprofesionálních skupin dělníků a zaměstnanců, a to na bázi domácího hospodářství (záhumenek, zahrada, chovatelství, na jižní Moravě — vinařství), které plní nejen úlohu samozásobitelství, ale také — v posledních letech se zvyšující se vahou — důležitých zdrojů rodinných příjmů, produkce tržní, se specifickým propojením sféry práce, vázaného a volného času.

---

<sup>19</sup> Podnětné úvahy o problémovosti a rozpornosti nových jevů spjatých se stabilizací socioprofesionální struktury dnešní vesnice (zejména jevů v oblasti životního způsobu, životní úrovně a volnočasových aktivit) přináší P. Pácl, opíraje se mimo jiné také o data z Prušánek (Pácl 1983).

V neformálních rozhovorech s obyvateli zemědělsky menšinových obcí jsme se proto setkali s názorem, že většina obyvatel se nadále „živí“ zemědělstvím.

d) Uvedené faktory jsou posíleny i tím, že ve venkovské obci přetrvává větší přehlednost sociálních vztahů a intenzita komunikací mezi různými socioprofesionálními skupinami než ve městě (vzájemná výpomoc, zájem o rozvoj obce, intenzivnější sociální kontrola, silné neformální vlivy rodinných uskupení).

Vesnice s menšinovým zemědělstvím je z těchto důvodů „zemědělstější“ než se zdá, ale v jiných, od dřívějšíka odlišných podobách.

V každém případě nutno brát v úvahu fenomén prvořadě důležitosti: vesnice není jen objektem jednosměrného vlivu „městských“ prvků (zprůměrnění zemědělské výroby, pracovní doba, rekrutace části zemědělských dělníků z řad průmyslových dělníků, růst vzdělání a kvalifikace, vybavenost a výstavba obcí, „městské“ návyky dělníků a zaměstnanců, kteří pracují ve městě a současně působí v politickém, společenském a kulturním životě obce), nýbrž ve složitém procesu uchovává se a rozvíjí specifický ráz vesnické lokality. A nejen to: probíhají rovněž procesy opačné — vliv této vesnice na město, jev, který byl zatím málo zkoumán a nespolehlivě se postihuje. Jeho nositelem je početná vrstva „vesnických“ dělníků a zaměstnanců, kteří do života města, do jeho výrobních podniků a dalších struktur přináší návyky a náhledy „vesnického“ charakteru (v negativním i pozitivním smyslu), vytvářejí specifický tlak na dopravu, distribuci, služby, uplatňují smysl pro neformální kontakty, spoluurčují rytmus městského života apod.

Interakce mezi vesnicí a městem projevující se v rovině socioprofesionální, přispívají k homogenizaci životních podmínek obyvatel města i venkova, ke vzniku některých nových diferenciací i svébytného profilu nové vesnice, případně jejího zpětného vlivu na město.

Změny vesnice jsou příznačné pro významné mobilizační a urbanizační procesy v průběhu poválečných přeměn naší společnosti a dokumentují (ve specifické, ale velmi důležité oblasti) vliv sociálně historických změn na artikulaci životních drah a na restrukturalizaci jejich komponent. Upozorňují nás na význam studia mezigeneračních vztahů (rozdílů mezi generacemi i interakcí mezi nimi) pro zkoumání životních drah.

