

Vlkolinská, Ivona

## **K problematike značiek na dnách nádob z Nitry-Lupky**

*Archaeologia historica*. 2012, vol. 37, iss. 1, pp. 235-250

ISSN 0231-5823 (print); ISSN 2336-4386 (online)

Stable URL (handle): <https://hdl.handle.net/11222.digilib/128252>

Access Date: 28. 11. 2024

Version: 20220831

Terms of use: Digital Library of the Faculty of Arts, Masaryk University provides access to digitized documents strictly for personal use, unless otherwise specified.

# VESNICKÉ OSÍDLENÍ



# K problematike značiek na dnách nádob z Nitry-Lupky

IVONA VLKOLINSKÁ

**Abstrakt:** Dve skupiny hrnčiarskych pecí zo včasného stredoveku v Nitre-Lupke patria k unikátnym nálezom vzhľadom na zriedkavosť takýchto pecí. Boli zistené v dvoch priehlbniach, západne od pohrebiska. Keramika z pecí vykazuje vysokú uniformitu a kvalitu. Kvôli fragmentárnosti nebolo však možné rekonštruovať celé nádoby. Vlastnosti keramických nádob z hrobov zodpovedajú fragmentom nádob z pecí. Pre obidva druhy nálezísk sú typické početné plastické značky rôznych typov. Ale identické značky chýbajú, čo komplikuje skúmanie distribúcie tejto keramiky. Keramika typu Nitra-Lupka nebola takmer vôbec odkrytá na iných lokalitách okrem mikroregiónu Nitry.

**Kľúčové slová:** Slovensko – včasný stredovek – hrnčiarska pec – pohrebisko – keramická nádoba – plastická značka.

## Marks on the Bottom of Vessels from Nitra-Lupka

**Abstract:** Two groups of kilns from the early Middle Ages in Nitra-Lupka count among unique finds due to the rare occurrence of these production facilities. They were disclosed in two pits west of a burial ground. The ceramics from the kilns show a high degree of uniformity and are of high quality. Due to the fragmentary nature of the finds it was not possible to reconstruct complete vessels. The properties of the ceramic vessels from the graves correspond to those of the vessel fragments from the kilns. Both environments have yielded vessels with a large number of different types of relief marks. However, there are no identical marks, which complicates the analysis of the distribution of the ceramics. Apart from the Nitra microregion, ceramics of the Nitra-Lupka type have rarely featured in other locations.

**Key words:** Slovakia – early Middle Ages – kiln – burial ground – ceramic vessels – relief mark.

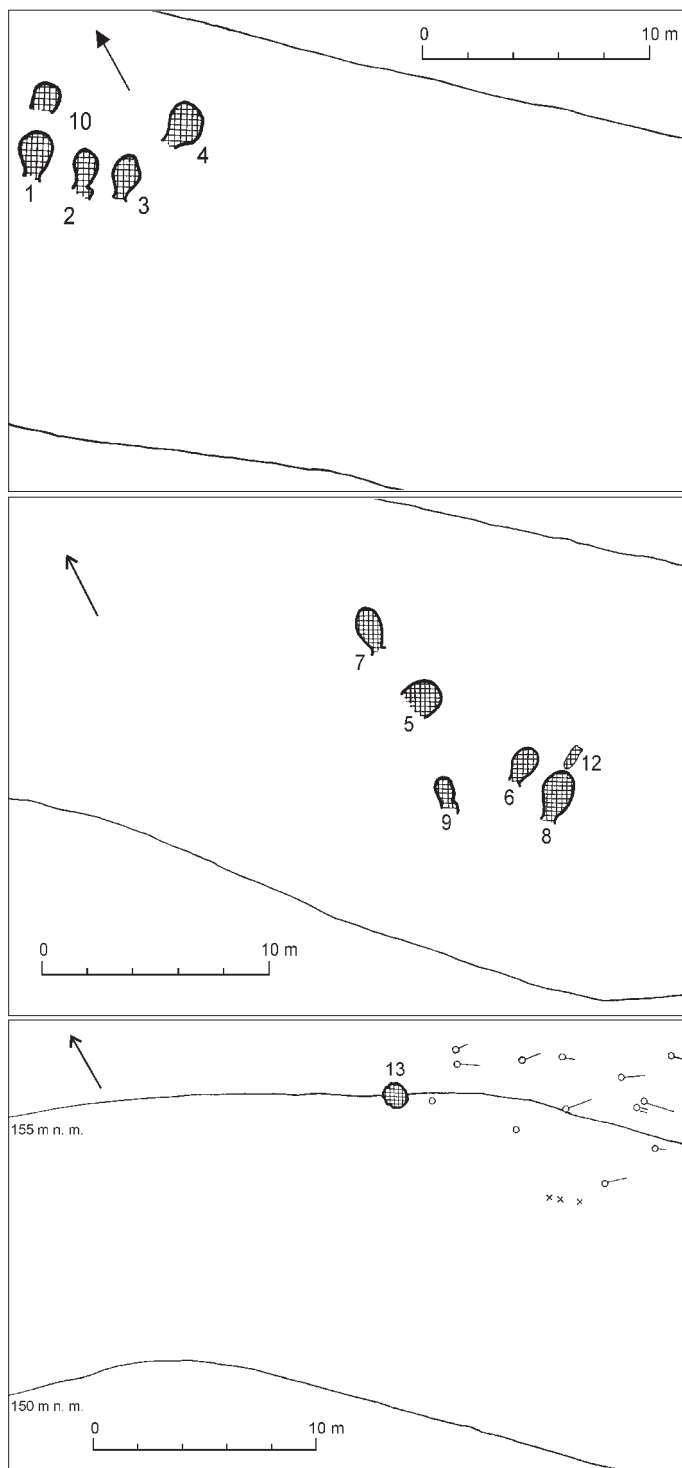
Lokalita označená ako Lupka je situovaná na samostatnej homôlke, zloženej z triasových vrstiev pieskovcov, granitu, červeného pieskovca a vápenca, ktorá dosahuje 107 m relatívnej a 250 m absolútnej výšky. Je to posledný juhozápadný výbežok zoborského horského masívu. Nachádza sa v mieste, kde masív prechádza v inundačnú rovinu rieky Nitry a preklenuje úzke hrdlo do hornej Nitry.

Po vrstevnici 240 m sa po zráznom úbočí vinie mohutný val hradiska Lupka. Na juhozápadnom svahu sa rozprestiera predhradie, ktoré bolo od okolitého inundačného terénu oddelené taktiež mohutným valom. Päta valu je posadená na terénny zlom vystupujúcej rastlej skaly. Pod čiastočne zachovaným valom bola upravená terasa a na nej boli vybudované hrnčiarske pece. Prvé zoskupenie tvorili pece 1–4 a 10. Druhé zoskupenie pecí: 5–9, 12 – bolo od prvého zoskupenia vzdialené cca 38 m na juhovýchod. Posledná pec sa nachádzala až na západnom okraji tunajšieho pohrebiska (obr. 1; Chropovský 1959, 819–825).

Hrnčiarske pece sú najvýraznejším dokladom hrnčiarskej výroby. Ich nálezy pre obdobie včasného stredoveku sú však zriedkavé a aj to sa zvyčajne nachádzajú len v jednom, dvoch exemplároch. Z týchto dôvodov patrí výskyt 12 pecí na lokalite Nitra, poloha Lupka, k výnimočným. A to aj v tom prípade, keď z dôvodu poškodenia pecí hlbokou orbou môžeme len u niektorých z nich doložiť ich funkciu pri vypalovaní keramiky. Boli to vertikálne dvojkomorové pece s hrnčiarskym roštom, s kanálikmi a predpecnou jamou. Keďže aj tie najhlbšie situované exempláre boli porušené hlbokou orbou, ich kupoly sa zachovali len vo veľmi malej výške. Z toho dôvodu je pomerne ťažké zistiť presnú kapacitu pecí.

Na tomto mieste je potrebné zdôrazniť, že aj u tých menej poškodených pecí sa črepy našli vo vnútri len vo veľmi malom počte, väčšina črepov bola odkrytá v ich predpecných jamách.

Napriek pokusom sa z týchto črepov takmer vôbec nepodarilo rekonštruovať či už celé nádoby alebo aspoň ich väčšie časti. V dvoch priehlbniach, ktoré obsahovali dve skúmané zoskupenia pecí, boli črepy nájdené aj po celých ich dnách. Avšak ani v týchto prípadoch sa takmer nepodarilo rekonštruovať celé nádoby či aspoň ich časti, hoci počet črepov odkrytých v priehlbniach bol oveľa väčší než v predpecných jamách. Z tejto skutočnosti musíme vychádzať pri snahách o interpretáciu.



Obr. 1. Nitra-Lupka. Časti lokality s výskytom pecí. Kresba M. Pekáriková.  
 Abb. 1. Nitra-Lupka. Teile der Fundstelle mit Ofenvorkommen. Zeichnung M. Pekáriková.

Orientácia pecí (u pecí, kde ju bolo možné určiť – v súvislosti s menším poškodením) bola severozápad-juhovýchod. Pece boli zahĺbené do tunajšej spráše a miestami aj do skalnatého podložia Lupky (podľa sklonu svahu). V hornej časti bola komora na vypalovanie keramiky krytá kupolou, ktorú od spodnej vykurovacej komory oddeľoval vodorovný rošt s tepelnými kanálikmi. Pred pecou sa nachádzala zvyčajne lavórovito zahĺbená predpecná jama, ktorú od samotnej vykurovacej komory do určitej miery oddeľoval výstupok zo spráše. Pri výskume pecí neboli zistené viacnásobné vrstvy výmazu, ktoré by indikovali opravu pece po predchádzajúcom použití. Výnimkou je zrejme pec 9, kde však zvýšenie dna vykurovacej komory mohlo súvisieť s konštrukčnou chybou, pre ktorú pec nemohla fungovať v pôvodnej podobe (Chropovský 1959, 819–825).

Čo sa týka zachovania roštov jednotlivých pecí, v prvom zoskupení mali zachovaný rošt v pôvodnej polohe takmer do polovice iba pece 2 a 3, pričom v peci 2 bol rošt poškodený hlavne v strede, kým v peci 3 bol poškodený v strede a smerom k ústiu a predpecnej jame. V prípade pece 4 sa zachoval len malý zlomok roštu po obvode na východnej strane pece. V druhom zoskupení v peci 8 sa zachoval len ca 10–15 cm široký pásik roštu po obvode pece. Pec 6 vykazovala takmer polovicu zachovaného roštu, situovaného hlavne vo východnej a v južnej časti. Časť roštu sa potom našla až v predpecnej jame.

Podľa rozmerov najväčšia pec (zo zachovaných objektov) mala rozmery: dĺžka 2,15 a šírka 1,65 m. Ide o pec 8 v druhom zoskupení. V prvom zoskupení mala najväčšie rozmery pec 2, a to šírku 1,3 a dĺžku 2 m. Na základe získaných rozmerov možno tiež uvažovať o kapacite pecí, ale vzhľadom na poškodenie kupoly možno tak robiť len s určitou pravdepodobnosťou.

Na základe výsledkov výskopisného zamerania pecí možno napriek poškodeniu lokality konštatovať, že všetky pece nemohli pracovať súčasne. V prvom zoskupení poloha pece 10 nad pecou 1 vylučuje ich súčasnú existenciu, podobne je to v druhom zoskupení s pecami 12 a 8. V torzách pecí 10 a 12 nebol pri výskume zistený žiaden keramický materiál (Chropovský 1959, 819–825). Podľa stavu samotných pecí nie je možné stanoviť, či boli použité len raz alebo viackrát.

Nitra-Lupka predstavuje takmer ideálny prípad pre porovnávanie, keďže plastické značky boli doložené nielen v peciach (čiže na sídlisku), ale aj na keramických nádobách z neďalekého pohrebiska. Keramika z pecí je veľmi blízka nálezom z hrobov (Vlkolinská 2002, 235, 239; 2007, 210). Jej značná uniformita a vysoká kvalita poukazujúca na špecializovanú výrobu ju markantne odlišujú od ostatnej keramiky zo skúmaného obdobia na Slovensku.

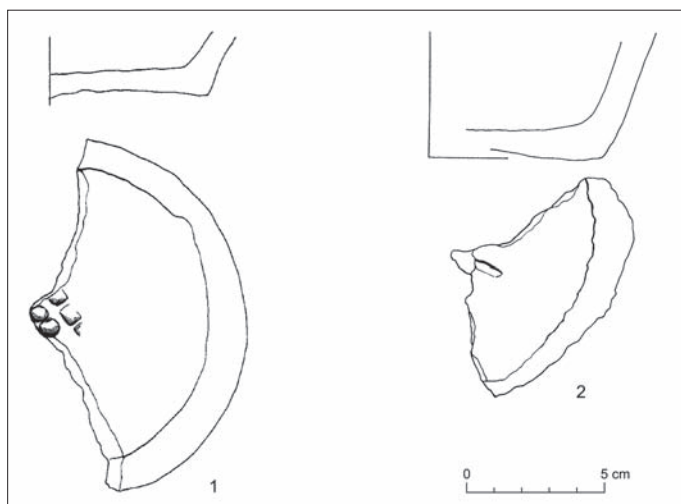
V predpecných jamách jednotlivých pecí boli zistené okrem tiel a okrajov aj dna nádob, resp. častejšie iba ich fragmenty, pričom u jednotlivých pecí to boli rôzne počty (Vlkolinská 2002, tab. I). Podobne to bolo v oboch priehlbniach s pecami – rôzny počet dien so značkami.

Ešte pred analýzou značiek z jednotlivých pecí bolo uskutočnené porovnanie dien so značkami a bez značiek. Na základe makroskopického pozorovania možno konštatovať, že technické ani tvarové vlastnosti dien so značkami sa nelíšili od dien bez značiek. To znamená, že hrnčiarri zrejme nevyberali za účelom značkovania určité špeciálne nádoby, nehovoriac o tom, že značky vznikali už počas formovania nádob.

Pokiaľ ide o zastúpenie dien nádob v peciach a hlavne v predpecných jamách, celkovo bolo zistených 193 zlomkov dien (12 a 4 a 42 a 11 a 90 a 12 a 22, t.j. spolu 193 dien). Z toho bolo nájdených spolu 61 ks značiek, čo je 31,6 % z celkového počtu dien. Počet dien odkrytých v jednotlivých peciach bol pritom veľmi rozmanitý, pohyboval sa od 4 kusov v peci 2 až po 90 ks v peci 6. Najviac pecí vykazovalo počet dien v rozpätí 10–25 exemplárov. Počet dien so značkami nejaví priamu úmeru ku počtu dien odkrytých v jednotlivých peciach.

Potrebné je však zdôrazniť, že v peci 6, kde bolo odkrytých najviac dien (90 ks), bolo nájdených aj najviac značiek (26 ks, t.j. takmer 29 %).

Pokiaľ ide o vypovedaciu hodnotu jednotlivých dien z Nitry-Lupky podľa ich zachovania, je potrebné uviesť, že dna boli rôzne dochované a takmer ani v jednom prípade nebolo



Obr. 2. Nitra-Lupka. 1 – značka z pece 1; 2 – značka z pece 2. Kresba M. Pekáriková.  
 Abb. 2. Nitra-Lupka. 1 – Marke aus Ofen 1; 2 – Marke aus Ofen 2. Zeichnung M. Pekáriková.

z pece vyzdvihnuté celé dno. Výnimku tvorí iba dno so značkou z jedinej misky doloženej v rámci súboru keramiky z peceí.

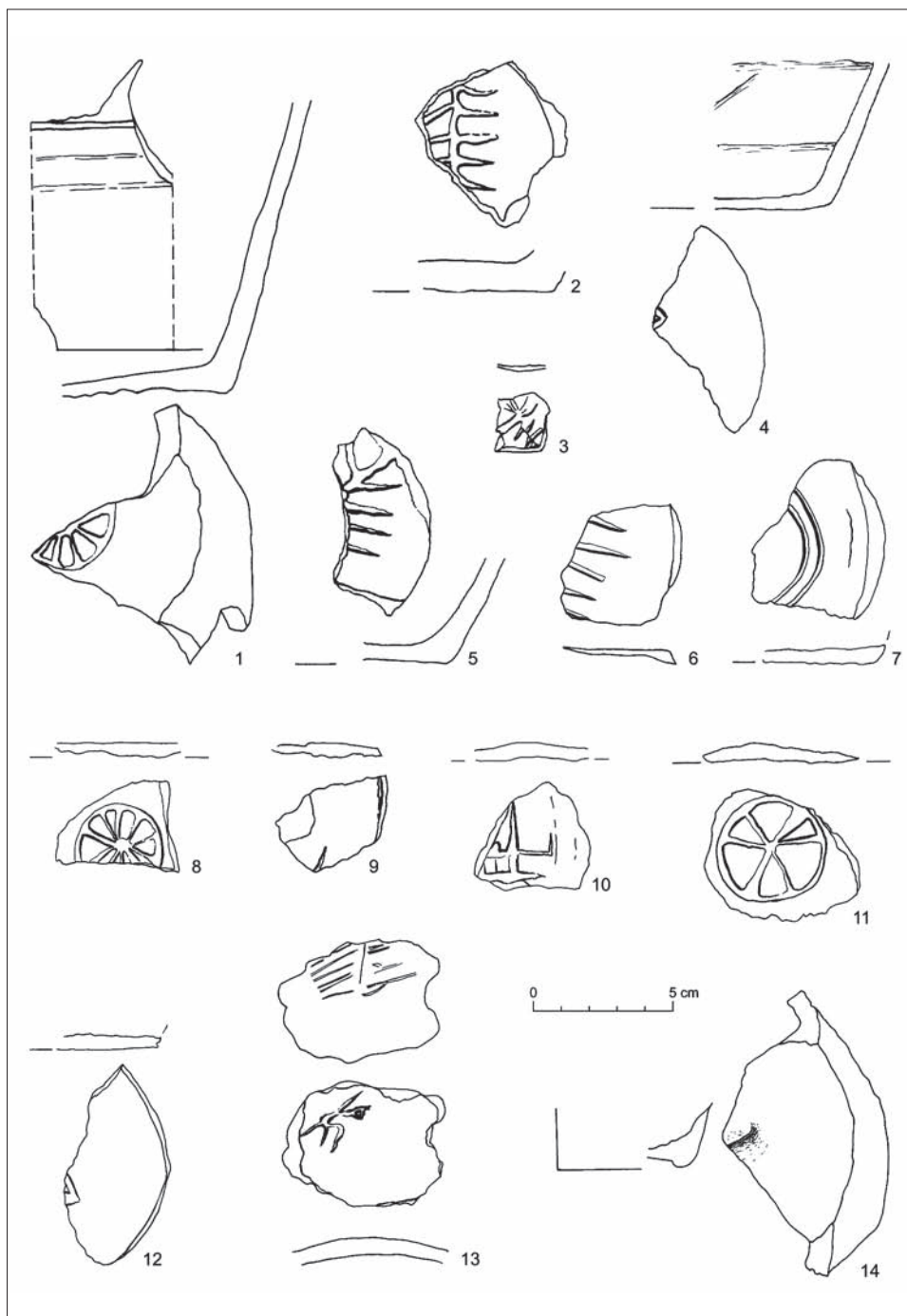
Vypovedaciu hodnotu jednotlivých zlomkov dien možno klasifikovať podľa ich zachovalosti (Fusek 2000, 117–118).

Na niektorých zlomkoch nie je možné stanoviť, či bola na dne s značka. Na iných fragmentoch možno zistiť prítomnosť značky, no nie je možné určiť, o akú značku ide. V jednom prípade – pec 6 – bolo dno z vonkajšej časti poškodené (odlúpnuté). Možno síce hovoriť o prítomnosti značky, ale nedá sa spresniť jej tvar. V ostatných prípadoch sme vypovedaciu hodnotu povrchu dna rozdelili do 3 stupňov:

- 1. stupeň – koeficient 1 – dochovaný je celý alebo skoro celý kotúč dna, tvar prípadnej značky je rozpoznateľný;
- 2. stupeň – koeficient 0,5 – dochovaná je taká časť dna, ktorá umožňuje určiť, či na ňom bola značka prítomná (alebo nie), tvar značky však nie je jednoznačne rozpoznateľný;
- 3. stupeň – koeficient 0,1 – okrajová alebo vnútorná časť dna, ktorá neumožňuje stanoviť, či na ňom bola alebo nebola značka.

Dochovanosť povrchu dien vykazuje mieru 0,39. Inú problematiku predstavujú také dná, na ktorých je značka síce pozorovateľná, ale zato nečitateľná. Prípadne odtlačky rôznych štruktúr na dne, ktoré ale nemožno považovať za skutočné značky. V prípade pece 4 máme síce zachované takmer celé dno a na ňom značku, ale akoby z nej bola odtlačená len časť. O to pozoruhodnejší je nález takejto značky v tvare hviezdice v kruhu, resp. jej časti. Zistena bola aj na dne jednej nádoby z hrobu 7 na tunajšom pohrebisku. Navodzuje myšlienky z okruhu významu značiek, napr. či pre funkciu značiek má význam aj takáto, iba „polovičná“ značka; taktiež predstavy z okruhu otázok týkajúcich sa vyhotovenia značiek – o tom, prečo v súbore značiek z pohrebiska a rozpoznateľných značiek z peceí boli nájdené len dva takéto exempláre, či boli vyrezané na hrnčiarskom kruhu alebo na nadstavci kruhu a s tým súvisiaci celý okruh otázok o význame a spôsobe vyhotovenia značiek.

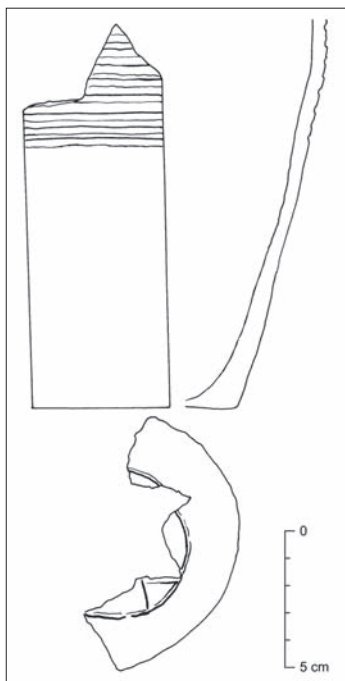
Významné je porovnanie pomerov výskytu dien bez značiek a so značkami. Pri jednoduchom spočítaní absencie a prezencie značiek na jednotlivých exemplároch sú značky na 60 dnách zo 193 dien, čiže pomer je 1 : 3,2. Keď sa však porovnali sumy získané súčtom koeficientmi prepočítaných údajov, získal sa pomer 3,2 : 4, 3. V prípade prvého zoskupenia peceí bol pomer dien so značkami voči dnám bez značiek 0,9 : 2,3. V druhom zoskupení peceí zase 1,1 : 4,13.



Obr. 3. Nitra-Lupka. 1-14 – značky z pece 3. Kresba M. Pekáriková.

Abb. 3. Nitra-Lupka. 1-14 – Marken aus Ofen 3. Zeichnung M. Pekáriková.





Obr. 4. Nitra-Lupka. Značka z pece 3. Kresba M. Pekáriková.

Abb. 4. Nitra-Lupka. Marke aus Ofen 3. Zeichnung M. Pekáriková.

Pokiaľ ide o zlomky dien, ktoré mali zachované i spodné časti tiel (veľmi zriedkavo), tieto pochádzali z hrncovitých nádob. Výzdoba tiel odkrytá na takýchto črepech bola nájdená iba v pomerne malom počte, pričom išlo o žliabky. Takúto výzdobu máme doloženú v peci 3 (obr. 3: 1), spolu v troch prípadoch, kým počet značiek tu bol 15 kusov. Jeden prípad žliabkovej výzdoby tela bol doložený aj z pece 6.

V Nitre-Lupke nebola zistená priama úmera medzi počtom dien a značiek v peciach. V prípade výskytu dien v určitej vzdialenosti od pecí (mimo predpecnej jamy) je veľmi komplikované zistiť, či tieto fragmenty patria k jednotlivým peciam.

Napriek torzovitosti zachovania dien a najmä značiek na nich možno konštatovať, že väčšina značiek bola situovaná hlavne v samom strede dna (napr. obr. 2, 3, 4). Väčšiu plochu, pokiaľ to bolo možné zistiť, zaberali značky len výnimočne. Boli to hlavne značky zistené v peci 3, kde boli nájdené 2 kusy, tiež v peci 4, kde boli zistené 2 také exempláre (obr. 5:1, 5). Častejšie to bolo len v peci 6, kde sa spolu nachádzalo 6 kusov (obr. 6: 4,10; 7:1, 9; 8:2). V peci 7 to však bola iba jedna taká značka (obr. 9:5).

V zriedkavých prípadoch boli značky značne nezreteľné, napr.: z pece 4 (obr. 5:3), z pece 6 (obr. 6:6–7), prípadne také zložité, že ich ťažko zaradiť do konkrétneho typu (pec 6; obr. 6:4; 7: 8, 9). Porušenie povrchu dna tak,

že nie je možné zistiť tvar značky, bolo doložené len v jednom prípade, a to v peci 6 (obr. 6:5).

Tvar viacerých značiek z pecí nemožno rekonštruovať kvôli prílišnej zlomkovitosti dna (napr. z pece 8; obr. 10: 2), čo je bežným javom na stredovekom sídlisku.

Počet značiek (Vlkolinská 2002, 231) zistených v peciach prvého zoskupenia predstavuje spolu 27 exemplárov. V druhom zoskupení sa našlo 33 zlomkov dien so značkami. Čiže zastúpenie značiek v oboch zoskupeniach nebolo príliš rozdielne. V rámci prvého zoskupenia tvorí podiel dien so značkami niečo vyše 39 % zo všetkých dien tohto zoskupenia. V druhom zoskupení je tento podiel len 26,6 %.

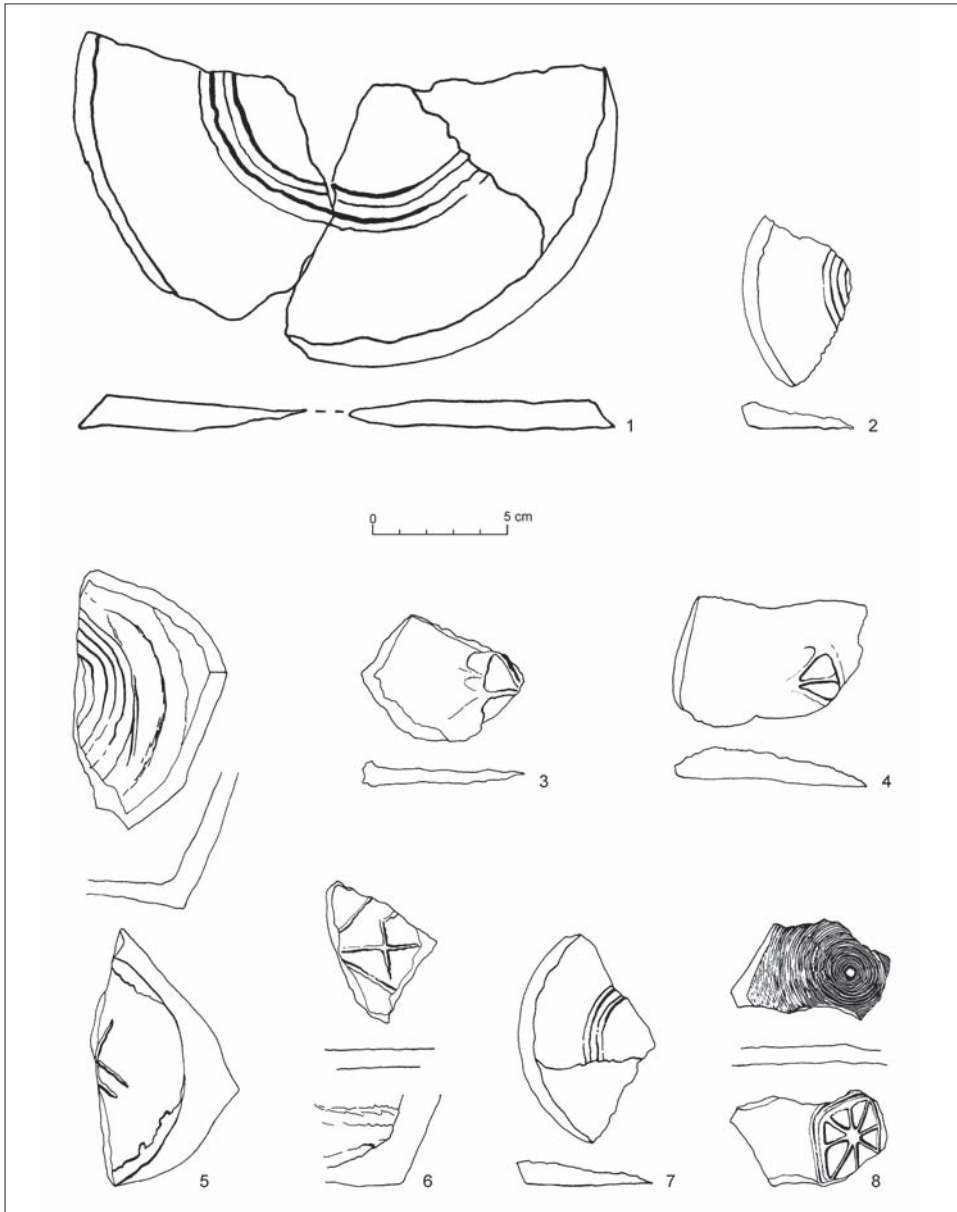
Najviac značiek bolo zistených v peci 6 v druhom zoskupení, a to celkom 26 exemplárov. Na druhom mieste, čo do počtu dien so značkami, je to pec 3, kde bolo odkrytých 15 fragmentov. Z ostatných pecí pochádza menej ako desať zlomkov so značkami, najčastejšie to bolo len 2–5 exemplárov.

K najčastejším typom patrili značky v podobe koncentrických kruhov, následne hviezdica v kruhu a značka v podobe paprade.

Značky v podobe koncentrických kruhov sa objavili v prvom aj v druhom zoskupení pecí. V prvom zoskupení sa vyskytli v peciach 3 a 4 (3 exempláre), kým v druhom zoskupení len v peci 6. Tu to boli len dve takéto značky z celkového počtu 26 značiek v tejto peci.

Značka v podobe hviezdice v kruhu bola zistená v peci 3 spolu v 3 kusoch, kým v peci 4 mala túto podobu len jediná značka. Obe pece prináležia do prvého zoskupenia. V peciach druhého zoskupenia tento typ chýbal. Ale zato sa tu objavil typ „čistej“ hviezdice, a to v peci 6. Na tomto mieste chcem podčiarknuť, že nekompletný odtlačok hviezdice v kruhu, aký bol doložený v peci 3, bol zistený aj na pohrebisku, na úplne zachovanom dne nádoby z hrobu 7.

Oveľa zriedkavejšie sa v peciach vyskytli iné typy značiek. Sú to predovšetkým kríž v štvoruholníku a kríž v kruhu, kríž s rozšírenými koncami, viacnásobný kríž vo viacnásobných štvoruholníkoch a zvláštny motív.



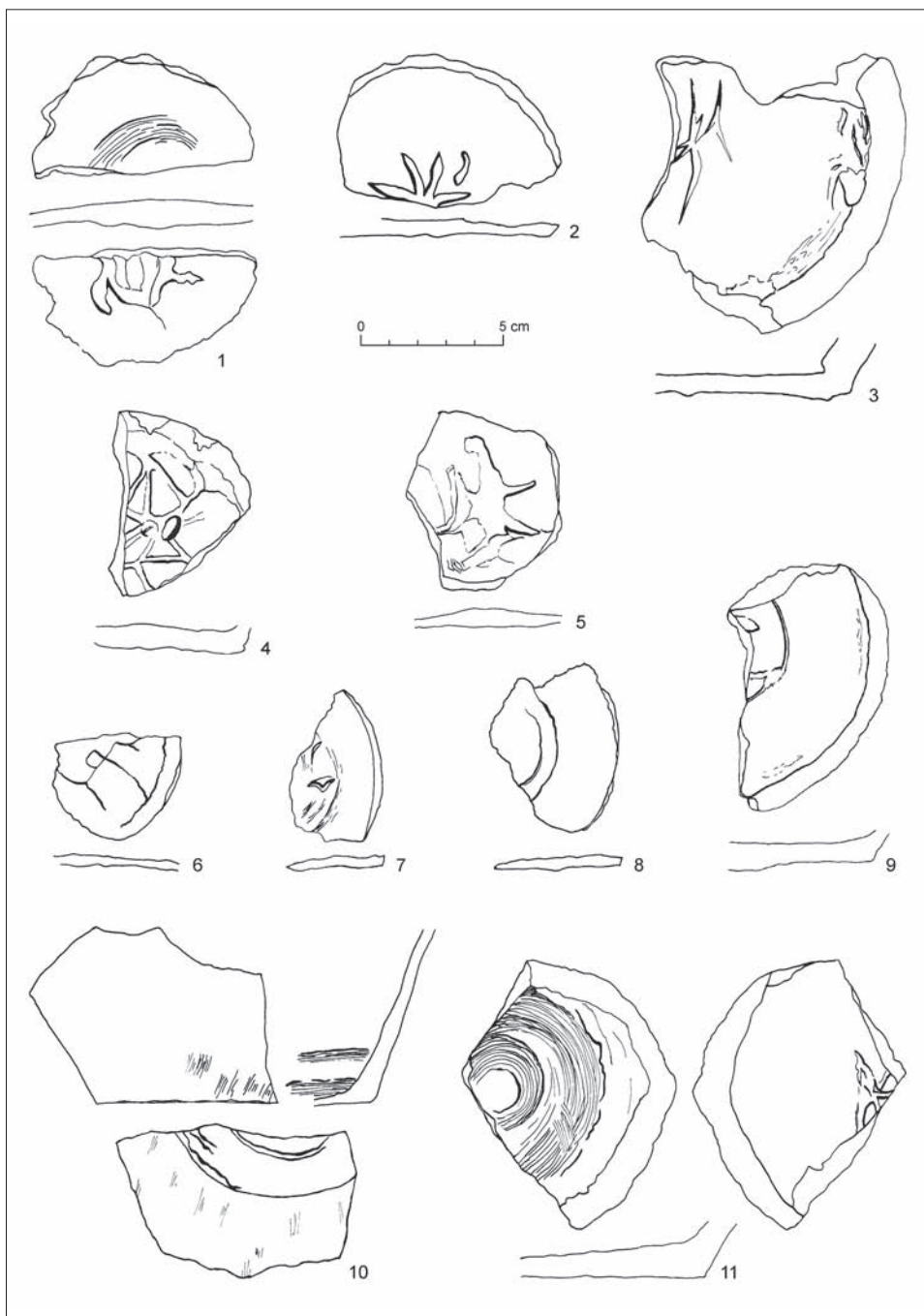
Obr. 5. Nitra-Lupka. 1–8 – značky z pece 4. Kresba M. Pekáriková.

Abb. 5. Nitra-Lupka. 1–8 – Marken aus Ofen 4. Zeichnung M. Pekáriková.

Križ s rozšírenými koncami sa našiel jedine v peci 6, čiže výlučne v druhom zoskupení.

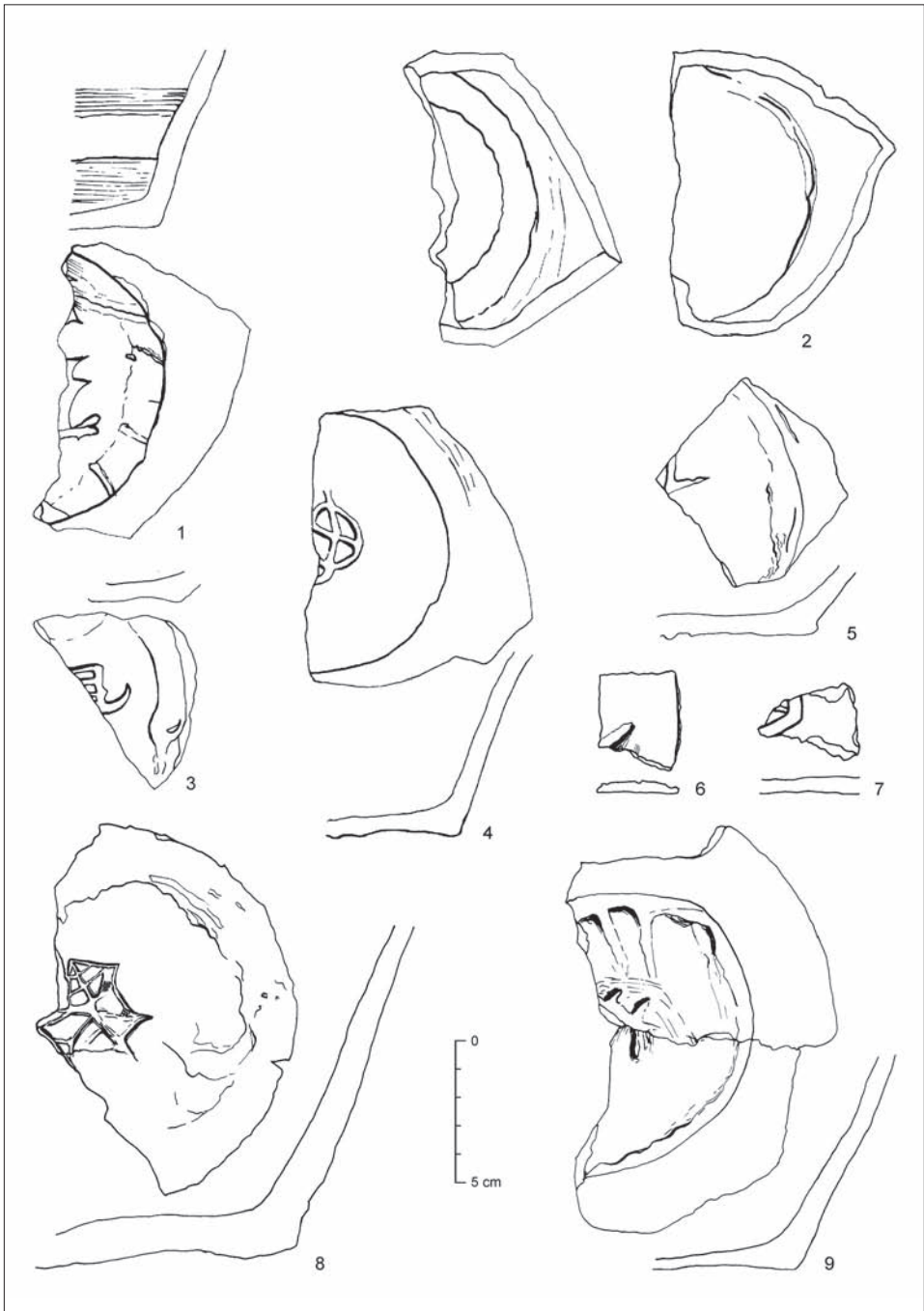
Typ značky označenej ako zvláštny motív sa objavil tiež v peci 6 (druhé zoskupenie), a to v dvoch exemplároch. Ďalší jej exemplár bol zistený aj v peci 3, patriacej do prvého zoskupenia.

Typ značky kombinované križe v štvoruholníku sa vyskytol v peci 6 (1 exemplár) v druhom zoskupení, ale aj v peci 4 (1 exemplár) v prvom zoskupení. Takýto, hoci zriedkavý typ značky nechýbal ani na pohrebisku, ale len na dne jednej nádoby z hrobu 30. Konkrétne vyhotovenie značiek sa však odlišuje.

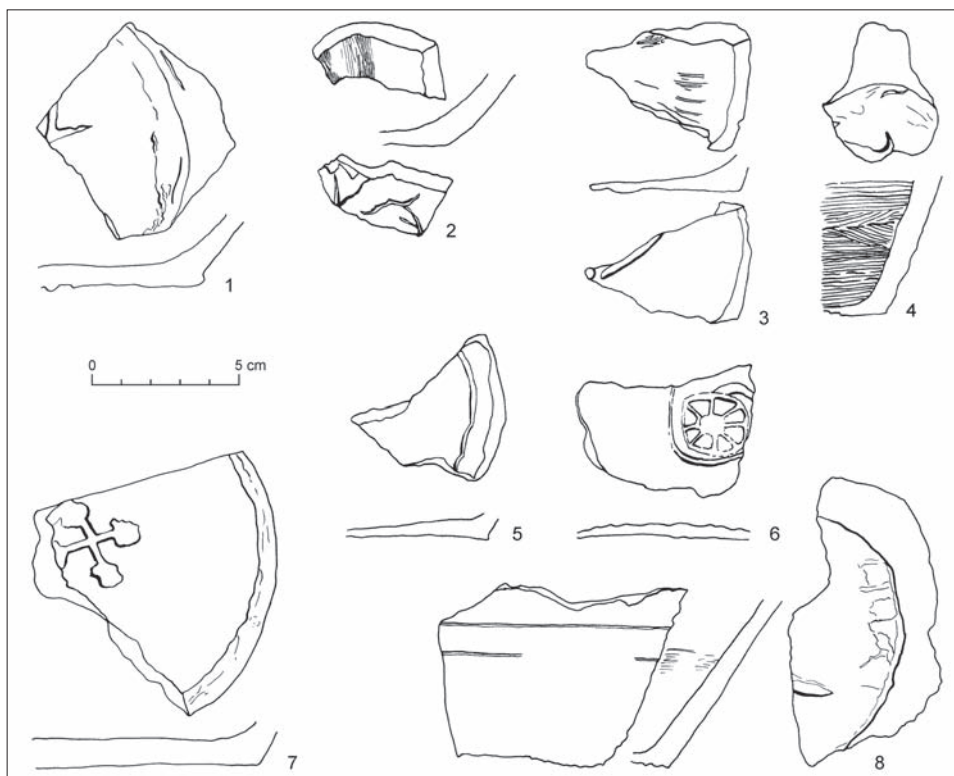


Obr. 6. Nitra-Lupka. 1-11 – značky z pece 6. Kresba M. Pekáriková.

Abb. 6. Nitra-Lupka. 1-11 – Marken aus Ofen 6. Zeichnung M. Pekáriková.

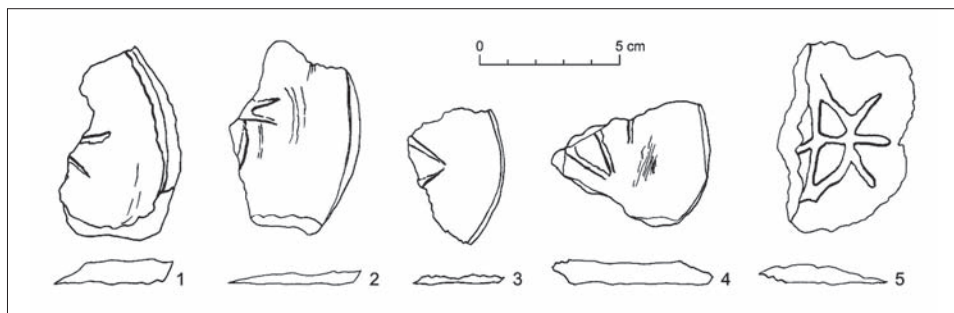


Obr. 7. Nitra-Lupka. 1-9 – značky z pece 6. Kresba M. Pekáriková.  
 Abb. 7. Nitra-Lupka. 1-9 – Marken aus Ofen 6. Zeichnung M. Pekáriková.



Obr. 8. Nitra-Lupka. 1-8 – značky z pece 6. Kresba M. Pekáriková.

Abb. 8. Nitra-Lupka. 1-8 – Marken aus Ofen 6. Zeichnung M. Pekáriková.



Obr. 9. Nitra-Lupka. 1-5 – značky z pece 7. Kresba M. Pekáriková.

Abb. 9. Nitra-Lupka. 1-5 – Marken aus Ofen 7. Zeichnung M. Pekáriková.

Typ značky „paprad“ sa nielenže vyskytol iba v prvom zoskupení pecí, ale aj tu sa viaže len na pec 3 (spolu 3, možno 4 exempláre – posledný z nich kvôli zlomkovitosti nemožno s určitostou zaradiť do tohto či iného typu). Jednoduchý kríž v štvoruholníku sa vyskytol iba raz, a to v peci 4, podobne ako kríž v kruhu v peci 6. Kríž v štvoruholníku je známy aj z hrobu – detský hrob s dvoma nádobami. Treba podotknúť, že kríž v kruhu zistený v peci 6 je značne odlišný od takýchto značiek na pohrebisku (z hrobov 16 a 34).

Je zaujímavé, že jednoduchý kríž sa v peciach takmer vôbec nevyskytol. O jeho prítomnosti možno len uvažovať podľa niektorých fragmentov dien, ktoré sú však príliš zlomkovité na presnejšie určenie typu.



Pre riešenie otázok o štruktúre hrnčiarskej činnosti a jej previazanosti na spotrebiteľskú sféru s využitím prítomnosti značiek na dnách keramiky z Nitry-Lupky považujem za potrebné vyzdvihnúť predovšetkým tieto zistenia a závery:

Pece v jednotlivých zoskupeniach (umiestnených v dvoch priehlbniach) neboli využívané súčasne. Pri interpretácii výsledkov analýz k problematike značiek je nutné mať na zreteli, že aspoň časť z vypálenej keramiky bola po vypálení odnesená mimo areál pecí, k užívateľovi na sídlisko. Nehovoriac o tom, že nádoby z produkcie týchto pecí boli zistené i v hroboch na neďalekom pohrebisku (spolu 53 nádob a ich časti odkrytých v 38 hroboch, pričom ca jedna tretina mala značku na dne).

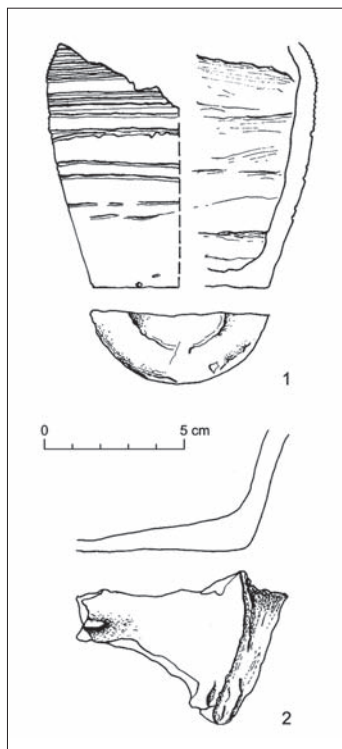
Dôležitou skutočnosťou je zistenie, že ani v jednej peci – ani v tej najzachovalejšej – nebola odkrytá vsadka keramických nádob, ale len črepy, z ktorých sa takmer vôbec nedali rekonštruovať celé exempláre. V predpecných jamách bolo odkrytých pomerne veľa diel nádob, pričom iba málokteré z nich mali aj steny nádob. Išlo skôr o samotné dna nádob, najčastejšie dokonca len o ich zlomky, čo mohlo súvisieť s nižšou kvalitou vypálenia nádob. V niektorých prípadoch bolo v predpecných jamách nájdených toľko fragmentov z diel (so značkami i bez nich), že určite nemohli pochádzať z jednej vsadky nádob (pre porovnanie napr. Varadzin 2010, 31–37).

Pokiaľ skúmame spôsob vyhotovovania značiek, plastické značky sú z technického a technologického hľadiska spájané s keramikou obtáčanou na pomaly rotujúcom kruhu či doske. Obtáčané pritom mohli byť celé nádoby, alebo mohli byť vyhotovené iba čiastočným obtáčaním. Pri vyhotovení nádob na rýchlo rotujúcom kruhu a ich zrezávaní z kruhu nie je možné vyhotoviť značku na dne (napr. Nekuda 2000, 234–236; Hoššo 1981–1982, 23; Fusek 2009, 99–108; Vlkolinská 2002, 229–245).

Na tomto mieste považujem za potrebné zdôrazniť, že na Slovensku také charakteristiky týkajúce sa značiek, akými sú hlavne: malá variabilita základných typov značiek, malý počet identických značiek, pomerne častá nezreteľnosť časti značiek, ako aj výskyt značiek len asi na štvrtine nádob z pohrebísk, značne komplikujú odpovede na otázky týkajúce sa vyhotovenia značiek a ich významu.

Čo sa týka funkcie značiek, je nutné mať na zreteli, že význam/funkcia značiek sa počas ich vývoja mohla transformovať. Je možné, že práve zmeny vo význame značiek počas dlhého obdobia ich používania prispievajú k tomu, že zatiaľ nie sme schopní úplne vysvetliť ich význam a spôsob vyhotovenia. Z tohto dôvodu sú hrnčiarske pece s črepmi v Nitre-Lupke veľmi dôležitým nálezom.

V nedávnej dobe zdôraznil možnosť premeny funkcií značiek na dnách nádob v čase L. Varadzin (2005, 179; 2009; 2010, 34–52). Ale už A. Točík uvažoval o novej funkcii značiek v 8. storočí a o inej funkcii v období rozvinutého feudalizmu (1962, 347). Napr. aj J. Hoššo vyzdvihol možnosť, že v priebehu dlhého používania značiek na dnách, podobne ako sa vyvíjala ich morfológia, menil sa aj ich význam v závislosti od sociálnych premien a vývoja technológie výroby (1981–1982, 23). K možnosti takejto transformácie úlohy značiek sa v súčasnosti prikláňajú mnohí bádatelia. Napr. M. Lutovský (2001, 374) konštatuje, že zatiaľ nevieme úplne odpovedať na otázky týkajúce sa týchto možných zmien významu a funkcie značiek.



Obr. 10. Nitra-Lupka. 1–2 – značky z pece 8. Kresba M. Pekáriková.

Abb. 10. Nitra-Lupka. 1–2 – Marken aus Ofen 8. Zeichnung M. Pekáriková.

Pokiaľ ide o typológiu značiek, pri porovnaní keramiky z pecí s keramikou z pohrebiska v Nitre-Lupke (obr. 11) možno konštatovať, že v peciach sa vyskytli značky, aké neboli zistené na nádobách z pohrebiska, ale aj naopak, niektoré značky zistené na dnách nádob z hrobov nie sú doložené v peciach. Len zriedkavo boli nájdené exempláre prínáležiace k jednému typu tak v hroboch, ako aj v peciach.

V Nitre-Lupke sa tiež potvrdilo, že ani jedna pec, resp. predpecná jama (s doloženou keramikou), nepostrádala prítomnosť plastickej značky na dne, aj keď v niektorých prípadoch išlo iba o jedno-dve dna so značkami. Čiže ani v jednej peci nebolo potvrdené vypaľovanie nádob len bez značiek alebo len so značkami na dnách. Pri interpretácii nálezov je nutné tiež brať do úvahy, že jednu a tú istú pec mohli na vypaľovanie používať viacerí hrnčiari.

Zistená škála základných typov značiek odkrytých v peciach na Lupke nie je príliš rozmanitá, podobne ako na ostatných lokalitách na Slovensku. Vysoká fragmentárnosť diel v mnohých prípadoch neumožnila určiť tvar značky a následne ho zaradiť do nejakého konkrétneho typu.

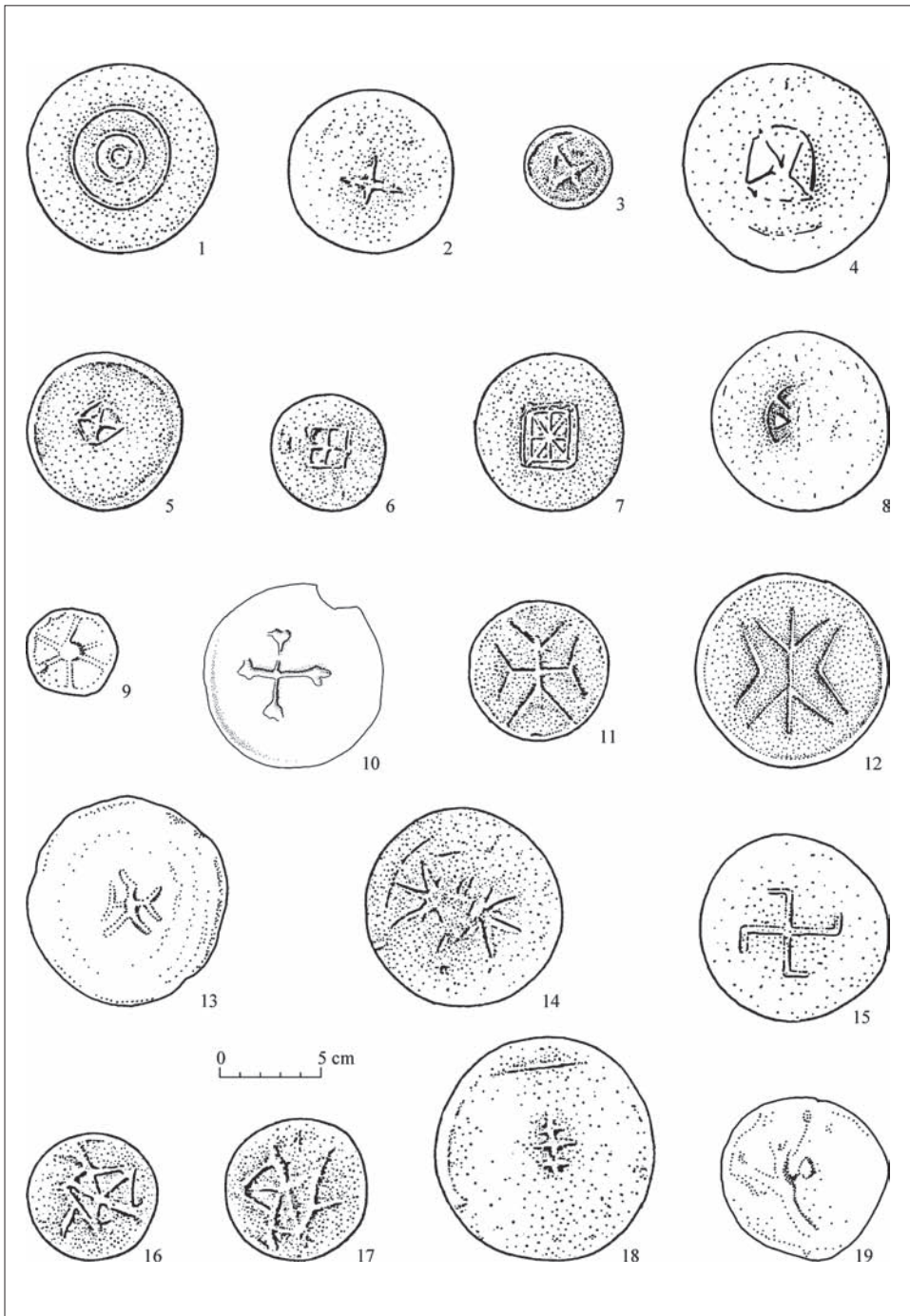
Zastúpenie jedného typu značiek v peciach oboch zoskupení by mohlo viesť k predpokladu, že produkcie jedného hrnčiara mohli byť striedavo vypaľované v rôznych peciach oboch zoskupení pecí. Keďže máme k dispozícii pomerne málo značiek zaraditeľných do jedného typu, ostáva táto otázka otvorená.

Zaráža neprítomnosť identických značiek, ktoré by bolo možné pokladať za výrobky jedného hrnčiara. V dôsledku toho nebolo možné skúmať ich previazanosť na jednu pec či zoskupenie pecí a následne na jedného hrnčiara, resp. porovnávať výskyt a počet identických značiek rôznych typov v peciach a v týchto zoskupeniach.

Slabá čitateľnosť značiek bola v prípade Lupky zistená len v peci 6. Možno uvažovať o tom, či práve takéto nekvalitné výrobky neboli vyradené z ďalšieho smerovania k užívateľovi a či práve z tohto dôvodu neostali na mieste výpalu. Prítom ide o pec 6, v predpecnej jame ktorej sa našla kostra (Chropovský 1962, 177). Po uložení mŕtveho (násilne usmrteného?) v blízkosti tejto pece, táto prestala byť používaná, ale vzhľadom na polohu kostry tam mŕtvu musel byť umiestnený ešte v dobe pred zasypáním pece. Prítomnosť slabo čitateľných značiek znižuje ich samotnú hodnotu a význam. Nečitateľné značky totiž nemohli prispieť k rozlíšeniu typu značky a následne k jej interpretácii, či už značky určujúcej príslušnosť k remeselníkovi alebo k vlastníkovi. Nečitateľnosť značky znižovala aj jej kultový význam. Zlá čitateľnosť a nezretelnosť značiek je fenomén, ktorý zohral svoju úlohu i v interpretácii funkcie značiek (napr. Buko 1982, 79–110). Ak značka mala mať nejaký účel, prečo a ako mohol dotýčný hrnčiar pripustiť, aby bola slabo čitateľná či vôbec nečitateľná? Táto téma bola už viackrát pertraktovaná v odbornej literatúre, ale bez toho, aby bola vyriešená s konečnou platnosťou. Tu si preto dovoľím uviesť len niektoré odvolávky na základnú literatúru, napr. práce J. Hošša (1981–1982, 20–25; 1983, 215–231), L. Varadzina (2005, 168; 2009, 100–111), I. Vlkolinskej (2002, 231, 235).

Keďže neprítomnosť identických značiek v peciach znemožnila odpovede na otázky súvisiace s takýmito značkami (hlavne s existenciou dielne, na ktorú by sa viazala jedna značka, ako i distribúciou keramiky), následne som sa zamerala na skúmanie počtu črepov a možných nádob z tej-ktorej pece. Podľa diel nádob zistených v jednotlivých predpecných jamách (či už so značkou alebo bez značky) možno stanoviť počet keramických nádob. Ich vysoký počet v niektorých predpecných jamách poukazuje na to, že nemohli pochádzať z jedného výpalu v peci, hoci kapacitu pece môžeme určiť len približne (napr. tiež Varadzin 2010, 33–37).

Vzhľadom na vysokú úroveň keramiky z Nitry-Lupky možno tiež predpokladať, že ju hrnčiari nevyvrábali len pre seba (nádobu v hroboch dospelých aj detí na tamojšom pohrebisku), ale aj pre určitú vyššie postavenú skupinu vtedajšieho obyvateľstva v Nitre. Túto myšlienku podporuje aj blízkosť hradiska, len je škoda, že nemohlo byť primerane preskúmané, takže nám chýbajú doklady výskytu takejto keramiky, vrátane značiek zo samotného hradiska a jeho predhradia. Na tomto mieste považujem za potrebné upozorniť, že na nádobách v hroboch boli zistené rôzne typy značiek, pričom v niektorých hroboch boli nájdené súčasne nádoby so značkami aj bez značiek. Túto skutočnosť je nutné brať do



Obr. 11. Nitra-Lupka. Prehľad základných typov značiek z pohrebiska. Kresba M. Pekáriková.

Abb. 11. Nitra-Lupka. Übersicht der Markengrundtypen aus dem Gräberfeld. Zeichnung M. Pekáriková.



úvahy pri skúmaní teórie možnosti prípadného previazania značiek a vlastníkov, pre ktorých by mohli byť nádoby s určitými značkami vyrábané.

Nálezy značiek z hradiska by zrejme pomohli ďalej riešiť aspoň niektoré otázky spojené s problematikou pecí, s distribúciou keramiky, ale aj so zásobovaním hradísk keramikou ako centier atď. Najprv by však výskum hradiska musel charakterizovať jeho význam na Lupke a jeho postavenie v štruktúre osídlenia mikroregiónu Nitrianska. Pri ďalšej analýze je potrebné brať do úvahy tiež možnosť, že nebola odkrytá celá plocha súvisiaca s hrnčiarskou produkciou, najmä jamy na odber hlíny a pod. V nedávnej dobe bola zistená napr. jama s tu najšími črepmi, a to na úpätí svahu, na ktorom sa nachádzali pece (Bielich 2006, 107–108).

Výskyt keramiky zodpovedajúcej keramike z Nitry-Lupky na ďalších miestach vtedajšej Nitry by pomohol osvetliť jej význam, najmä ak by sa našla na centrálnych hradiskách (napr. Nitra-hrad). Pritom je nutné rozlišovať význam jej prítomnosti na akropole a na podhradí hradiska. Je zložité určiť, či nízky počet nálezísk s keramikou zodpovedajúcou keramike z Lupky na území vtedajšej Nitry (so značkami aj bez značiek na dnách) je spôsobený určitou torzovitou výskumom v Nitre (kvôli hustej zastavanosti mesta). Dodnes je však známym pomerne málo polôh s dokladmi takejto keramiky. Len niektoré novšie výskumy priniesli jej nálezy, ale aj to len v pomerne malom množstve, zvyčajne popri inej keramike. Z novších odkryvov to boli nálezy v meste Nitra (Bednár 1997, 20, 33, obr. 7:A; Samuel 2004, 163–164).

Taktiež som sa pokúšala sledovať možný výskyt charakteristickej skupiny keramiky Nitra-Lupka – vrátane skúmania značiek – na ďalších lokalitách juhozápadného Slovenska. Výsledky analýzy priniesli však len niekoľko jedincov rovnakého alebo príbuzného charakteru na tamajších pohrebiskách, najviac ale do vzdialenosti 30 km od výrobného strediska (Vlkolinská 1995, 137). Iná situácia bola zistená napr. v Čechách, niekedy dokladajúca distribúciu keramiky do sídlisk vzdialených ca 20 km (Klápště 1994, 95; Varadzin 2007, 58–67; 2009, 99–110). Prehľad stavu bádania pre túto problematiku podal vo svojej nedávnej práci i J. Macháček (2001, hlavne 250–254). Autor N. Ohler (2003, 159) tiež považuje vzdialenosť v rozpätí 20–30 až 50 km za zodpovedajúcu jednodennej ceste stredovekého kupca. Prekročenie tejto hranice by zrejme prestalo byť výhodné pre bežnú distribúciu takého tovaru, akým je keramika (tiež Vlkolinská 1995, 137). Popri charakteristických skupinách nádob distribúciu v určitých regiónoch v Čechách na viacerých hradiskách potvrdzujú tiež identické značky (napr. Varadzin 2005, 165–209; 2010, 48–50), ktoré však v Nitre chýbali.

Zistenia z pecí na Nitre-Lupke, hlavne neprítomnosť identických značiek, nepreviazanosť jedného typu značky na konkrétnu pec, ako aj skutočnosť, že nádoby bez značiek sa nevypaľovali zvlášť od tých so značkami, prispeli ku korigovaniu niektorých predpokladov o tunajšej hrnčiarskej produkcii, o štruktúre remeselníckej dielne či dielni, predstáv o distribúcii keramických nádob a o ďalších ekonomicko-sociálnych súvislostiach. Možno konštatovať, že tieto výsledky na jednej strane priniesli určité odpovede na nastolené otázky, no na strane druhej taktiež otvorili ďalšie početné okruhy otázok z reťazca problematiky hrnčiarsťva a jeho postavenia v ranostredovekej spoločnosti.

Na záver považujem za potrebné pripomenúť, že hoci sa fragmenty skúmanej keramiky našli na viacerých miestach v Nitre a aj inde na juhozápadnom Slovensku, išlo len o malé množstvá, pričom doteraz najväčšia známa koncentrácia fragmentov a nádob (so značkami i bez značiek) je známa len z Nitry-Lupky, či už z hrnčiarskych pecí alebo z hrobov.

**Štúdia vznikla v rámci grantového projektu 2/0034/11.**

**Za poskytnutie materiálu ďakujem autorovi výskumu B. Chropovskému.**

## Literatúra

- BEDNÁR, P., 1997: Nitriansky hrad v 9. storočí a jeho význam v sídliskovej štruktúre veľkomoravskej Nitry – Die Nitraer Burg im 9. Jahrhundert und ihre Bedeutung in der Siedlungsstruktur der Grossmährischen Nitra. In: Svätopluk 894–1994, 19–33. Nitra.
- BIELICH, M., 2006: Stredoveké nálezy z Nitry, AVANS 2006, 107–108. Nitra.

- BUKO, A., 1982: Czytelność znaków garncarskich a zagadnienie ich funkcji, *Archaeologia Polona* 27, 79–109.
- FUSEK, G., 2000: Torzo stredovekého sídliska v Bielovciach – Überreste einer mittelalterlichen Wüstung in Bielovec, *SlArch* XLVIII, 101–158.
- 2009: Odtlačky na dnách nádob v Nitre-Šindolke – Die Abdrücke auf den Böden der Gefäße von der Fundstätte Nitra-Šindolka. In: *Archeologie doby hradištní v České a Slovenské republice. Sborník příspěvků přednesených na pracovním setkání Archeologie doby hradištní ve dnech 24.–26. 4. 2006*, 99–108. Brno.
- HOŠŠO, J., 1981: Značky na keramike vrcholného stredoveku a novoveku zo Slovenska – Zeichen auf der Keramik im Mittelalter und in dem Neuzeit in der Slowakei, *Zborník FFUK – Historica* 32–33, 19–35.
- 1983: Prehľad vývoja stredovekej keramiky na Slovensku – Entwicklungsübersicht der mittelalterlichen Keramik in der Slowakei, *AH* 8, 215–231.
- CHROPOVSKÝ, B., 1959: Slovanské hrnčiarске pece v Nitre – Slawischen Töpferöfen in Nitra, Slowakei, *AR* XI, 812–816, 818–828, 849–850.
- 1962: Slovanské pohrebisko v Nitre na Lupke – Das slawische Gräberfeld in Nitra auf Lupka, *SlArch* X, 175–240.
- KRASKOVSKÁ, L., 1983: Značky na nádobách z doby veľkomoravskej – Zeichen auf Gefäßen aus gross-mährischer Zeit, *ŠZ AÚ SAV v Nitre* 20, 193–205.
- LUTOVSKÝ, M., 2001: *Encyklopedie slovanské archeologie v Čechách, na Moravě a ve Slezsku*. Praha.
- MACHÁČEK, J., 2001: *Studie k velkomoravské keramice*. Brno.
- NEKUDA, V., 2000: *Mstěnice. Zaniklá středověká ves*. Brno.
- OHLEK, N., 2003: *Cestování ve středověku*. Praha.
- POLÁČEK, L., 1995: Altes Gliederungssystem der Mikulčicer Keramik. In: *ITM II. Slawische Keramik in Mitteleuropa vom 8. bis 11. Jahrhundert* (Poláček, L., ed.), 131–195. Brno.
- SAMUEL, M., 2004: Záchraný výskum na Mostnej ulici v Nitre – Archäologische Rettungsgrabung auf der Mostná Str. in Nitra, *AVANS* 2004, 163–164. Nitra.
- RZEŹNIK, P., 1992: Uwagi na temat funkcji nakładki na tarzę kola w garncarstwie wczesnośredniowiecznym na ziemiach polskich. *StudArch* 22, 129–145.
- TOČÍK, A., 1962: Keramik so značkami na dne zo slovansko-avarských pohrebísk na juhozápadnom Slovensku – Die Keramik mit Bodenstempeln aus slawisch-awarisch Zeit in der Südwestslowakei, *PA* LIII, 347–380.
- UNGER, J., 1978: Identické značky na keramice z Hrádku u Čáslavi – Identische Bodenmarken auf Hrádek bei Čáslav, *AH* 2, 403–406.
- VARADZIN, L., 2005: Značky na dnech keramických nádob ve středověku – Beitrag zur Kenntnis der Bodenzeichen auf der mittelalterlichen Keramik, *Studia mediaevalia Pragensia* 5, 165–199.
- 2007: Značky na dnech keramických nádob ze Staré Boleslavi – Bodenmarken auf den Keramikgefäßen aus Stará Boleslav, *AR* LIX, 53–79.
- 2009: Zásobování raně středověkého hradiště Stará Boleslav keramikou. Příspěvek k poznání distribuce keramiky v raném středověku – Die Versorgung des frühmittelalterlichen Burgwalls Stara Boleslav (Alt Bunzlau) mit der Keramik. Ein Beitrag zur Erkennung der Keramikverteilung in Frühmittelalter. In: *Stare i nowe w średniowieczu. Pomiedzy innowacją a tradycją. Spotkania bytomskie* 6, 99–115. Wrocław.
- 2010: Hrnčířská výroba ve východní části střední Evropy v 6.–13. století v archeologických pramenech – Pottery production in the eastern part of central Europe in the 6th to the 13th century in archaeological sources, *AR* LXII, 17–71.
- VLKOLINSKÁ, I., 1994: Pottery from cemeteries of the 8th–10th centuries in the territory of Slovakia. In: *ITM I*, 82–92. Brno.
- 1995: Zur Typologie der Keramik aus Gräberfeldern des 9.–10. Jahrhunderts in der Slowakei. In: *ITM II. Slawische Keramik in Mitteleuropa vom 8. bis 11. Jahrhundert* (Poláček, L., ed.), 35–38. Brno.
- 1996: Die Grabverbände mit der Keramik des 9.–10. Jh. aus dem Gebiet der Slowakei. In: *Ethnische und kulturelle Verhältnisse an der mittleren Donau vom 6. bis zum 11. Jahrhundert*, 313–332. Bratislava.
- 2002: Pece z lokality Nitra, poloha Lupka – Die Öfen aus der Fundstelle Nitra, Flur Lupka, *ŠZ AÚ SAV* 35, 229–245.
- 2004: Príspevok k problematike značiek na dnách z pohrebísk 9.–10. storočia na juhozápadnom Slovensku. In: *Zborník na počesť Dariny Bialekovej*, 443–449. Nitra.
- 2007: Some aspects of the ceramics in the graves on the cemetery Nitra-Lupka. In: *Funerary offerings and votive depositions in Europe's 1st millennium AD. Cultural artefacts and local identities* (Cosma, C., ed.), 207–227. Cluj-Napoca.

## Zusammenfassung

### Zur Problematik der Marken auf den aus den Öfen in Nitra-Lupka stammenden Gefäßböden

Töpferöfen sind die ausgeprägtesten Belege für das Töpferhandwerk.

Hinsichtlich dem frühen Mittelalter wurden aus dem 9.–10. Jahrhundert nur in Ausnahmefällen Belege für sie entdeckt, obwohl Keramikgefäße und ihre Bruchstücke an den Fundstellen jeweils zu den zahlreichsten Funden gehörten.

Ein umso bedeutenderer Fund ist nicht nur ein Ofen, sondern sogar eine ganze Gruppe von Töpferöfen, die an der Außenseite des Burgwalls in Nitra-Lupka entdeckt wurden. Die Öfen waren in den Hang eingelassen. Mehrere von ihnen waren durch tiefen Ackerbau zerstört oder zumindest sehr beschädigt worden. D. h. in einigen Fällen konnte nicht eindeutig geklärt werden, ob es sich dabei um Töpferöfen handelte, oder ob sie dort eine andere Aufgabe erfüllten.

Die Öfen waren verschieden tief eingelassen, und bei einigen von ihnen ist ein gleichzeitiger Betrieb durch ihre Lage ausgeschlossen. In den am tiefsten gelegenen Öfen wurden folgende Konstruktionselemente festgestellt: ein Töpferrost, der den Feuerungsraum vom Brennraum trennte, hier handelte es sich um einen Beleg für einen vertikalen Zweikammerofen. Jedoch sind auch in den hier vorliegenden Fällen von der Kuppel über der Brennkammer nur Reste erhalten geblieben, sodass die Kapazität der Öfen jeweils nicht eindeutig bestimmt werden konnte.

Eine sehr wichtige Feststellung ist die Tatsache, dass sich auch in diesen Öfen üblicherweise keine Scherben direkt im Ofen befanden, sondern vor allem in vor den Öfen gelegenen Gruben. Hauptsächlich vertreten waren hier Fragmente von Gefäßkörpern, jedoch fehlten auch Ränder und Bodenfragmente nicht. Eine weitere wesentliche Feststellung ist die Tatsache, dass es anhand dieser Fragmente fast überhaupt nicht gelang, ganze Gefäße oder zumindest Teile von ihnen zu rekonstruieren.

Die in den Öfen, bzw. in den Gruben vor den Öfen gefundenen Gefäßbodenfragmente waren hinsichtlich ihrer Anzahl jeweils unterschiedlich. Am häufigsten handelte es sich jedoch nur um Bruchstücke, ganze Böden haben sich nur selten erhalten. Zu den außergewöhnlichen Funden zählen Böden mit erhaltenen Teilen des Gefäßkörpers. Die Anzahl der in den einzelnen Öfen entdeckten Böden wird in der Tabelle aufgeführt. Dort wird zugleich auch die Anzahl der mit Marken versehenen Böden angegeben. Zwischen der Anzahl der Böden aus den Öfen und der Anzahl der sich auf ihnen befindlichen Marken wurde keine direkte Proportion festgestellt.

In Lupka wurden keine identische Marken gefunden, und zwar weder in Einzelöfen, noch in einer der beiden Ofengruppen.

Die in den Gruben vor den Öfen entdeckten Markentypen bestanden hauptsächlich aus geometrischen Figuren. An dieser Stelle muss betont werden, dass man in Lupka in den Gruben vor den Öfen auch solche Marken gefunden hat, die auf den aus dem dortigen Gräberfeld stammenden Gefäßen nicht vorkamen. Genauso sind umgekehrt einige in den Gräbern gefundene Marken auf den in den Öfen entdeckten Gefäßböden nicht belegt.

Da in Lupka sowohl die aus den Öfen, als auch die aus den Gräbern stammende Keramik verhältnismäßig ausdrucksstark ist, haben wir es als sinnvoll angesehen, ihr Vorkommen sowohl in der Mikroregion Nitra, als auch in größeren Entfernungen zu untersuchen. Ein beträchtlicher Mangel bei dieser Analyse ist die Tatsache, dass der Burgwall, an dessen Fuß sich die Öfen und das Gräberfeld befinden, nicht systematisch untersucht wurde. Es ist noch nicht einmal völlig klar, ob der Burgwall auch in der Urzeit genutzt wurde und ob er im Frühmittelalter erst sekundär genutzt worden war. In jedem Fall wurde in den nahegelegenen Gräbern, die auch eigentümliche Ohrhinge enthielten, eine hohe Anzahl von in den Öfen von Lupka gebrannten Gefäße gefunden. Die Herkunft der Ohrhinge ist in Südeuropa belegt, was signalisieren könnte, dass die Töpfer von dort stammen. Im Hinblick auf die hohe Qualität der Keramikgefäße in Lupka kann auch in Betracht gezogen werden, dass eine solche Keramik einst für die höheren Gesellschaftsschichten bestimmt war. Jedoch deutet die Anzahl der aus den Gräbern stammenden Gefäße darauf hin, dass sie für Töpfer und ihre Familien hergestellt worden waren. Tatsache ist, dass in den Gräbern eine Menge Kopfschmuck gefunden wurde, vornehmlich die bereits erwähnten, aus Südeuropa stammenden Ohrhinge, von denen fast alle nur aus Bronze und nicht aus Edelmetallen hergestellt worden waren. Der Charakter des Gräberfeldes wird auch durch das Fehlen von Waffen angedeutet (bis auf die Ausnahme einer Pfeilspitze, die sich ursprünglich jedoch offenbar in der Gürteltasche eines Verstorbenen befand).

Bis vor kurzem standen auch keine Funde der untersuchten Keramik außerhalb von Lupka selbst zur Verfügung.

Gegenwärtig wurde auf dem Burghügel von Nitra sowie in der Stadt unterhalb der Burg eine geringe Menge entdeckt. Die Anzahl dieser Gefäße, bzw. ihrer Bruchstücke ist jedoch immer noch gering, vor allem im Vergleich zur übrigen Keramik. Einige Gefäße wurden auf Gräberfeldern aus dem untersuchten Zeitraum und in einem Radius von bis zu 30 km von Nitra sowie in einer Siedlung der Gemeinde Komjatice entdeckt.

Die Ergebnisse der Analysen der Töpferöfen und ihres Inhaltes in Nitra-Lupka liefern eine Fülle neuer Informationen, jedoch auch viele weitere Fragen. Von den wesentlicheren kann man beispielsweise die Frage in den Vordergrund stellen, ob bereits die gesamte, die Töpferproduktion betreffende Fläche freigelegt wurde. Eine weitere wichtige Feststellung, die neue Fragen hervorruft, ist die Tatsache, dass aus keinem einzigen Ofen eine komplette Ofenladung Gefäße stammt, die für einen einzigen Brand bestimmt waren. Ebenso weist beispielsweise auch die hohe Anzahl der aus den Gruben vor den Öfen stammenden Böden auf die Tatsache hin, dass sie nicht aus einem Brand stammen konnten. Die Interpretation wird noch erschwert durch das Vorhandensein eines Skelettes, das in der Nähe eines der Töpferöfen gefunden wurde usw.

**Die Studie entstand im Rahmen des Förderprojekts 2/0034/11.**

**Für die Bereitstellung des Materials sei Herrn B. Chropovský gedankt.**

PhDr. Ivona **Vlkolinská**, CSc., Archeologický ústav SAV v Nitre, Akademická 2, SK 949 21 Nitra, [ivona.vlkolinska@savba.sk](mailto:ivona.vlkolinska@savba.sk)