

Waldmannová, Marcela

Ozdobná střešní keramika na hradech Velhartice a Švihov

Archaeologia historica. 2014, vol. 39, iss. 1, pp. 379-393

ISSN 0231-5823 (print); ISSN 2336-4386 (online)

Stable URL (handle): <https://hdl.handle.net/11222.digilib/130298>

Access Date: 30. 11. 2024

Version: 20220831

Terms of use: Digital Library of the Faculty of Arts, Masaryk University provides access to digitized documents strictly for personal use, unless otherwise specified.

OZDOBNÁ STŘEŠNÍ KERAMIKA NA HRADECH VELHARTICE A ŠVIHOV

MARCELA WALDMANNOVÁ

Abstrakt: Příspěvek zpracovává neobvyklé nálezy stavební keramiky datované do 14.–15. století z hradů Velhartice a Švihov v okrese Klatovy. Jde o celkem třináct zlomků silnostěnné keramiky s červenou engobou na vnější stěně a jedno torzo antropomorfní plastiky s obdobnou povrchovou úpravou. Díky částečné rekonstrukci a dochovaným okrajům bylo možné identifikovat dva tvary, které velhartické fragmenty původně představovaly – zploštělou dutou kouli o průměru 37 cm a výšce až 24 cm a dutý tubus kuželovitého tvaru. Tvarově analogickým nálezem z českého prostředí je sestava zploštělé koule a tubusu z latránu hradu Příběnice, která byla interpretována jako technická keramika (součást destilačního zařízení). Dle názoru T. Durdíka jde však o zvláštní typ stavební keramiky – o ozdobné střešní nástavce. Analogie ve středoevropském prostředí se podařilo nalézt mezi produkty vlámských hrnčírů, kteří vyráběli rovněž antropomorfní tvary střešních nástavců. Určení stejného účelu u torza plastiky ze Švihova je proto dle autorky rovněž možné.

Klíčová slova: ozdobná střešní keramika – středověk – hrad – Velhartice – Švihov.

Decorative Roof Ceramics from Velhartice and Švihov Castles

Abstract: This contribution is dedicated to unusual finds of building ceramics dated to the 14th–15th centuries from Velhartice and Švihov castles, in the Klatovy District. The finds include 13 fragments of thick-walled ceramic with red engobe coating on the outside, and one body fragment of an anthropomorphic sculpture with similar surface finish. Thanks to partial reconstruction and preserved edges, two shapes have been identified among the Velhartice fragments: a hollow flattened sphere with the diameter of 37 cm and 24 cm tall, and a hollow conic tube. Analogical finds from the Czech lands comprise a set of a flattened sphere and a tube from the extramural settlement of Příběnice Castle, interpreted as technical ceramics (part of distillation equipment). Nonetheless, T. Durdík believed that it was a special type of building ceramics, decorative roof elements. Central European analogies have been found among products of Flemish potters who also manufactured roof components of anthropomorphic shapes. The author is of the opinion that the sculpture fragment from Švihov might have served the same purpose.

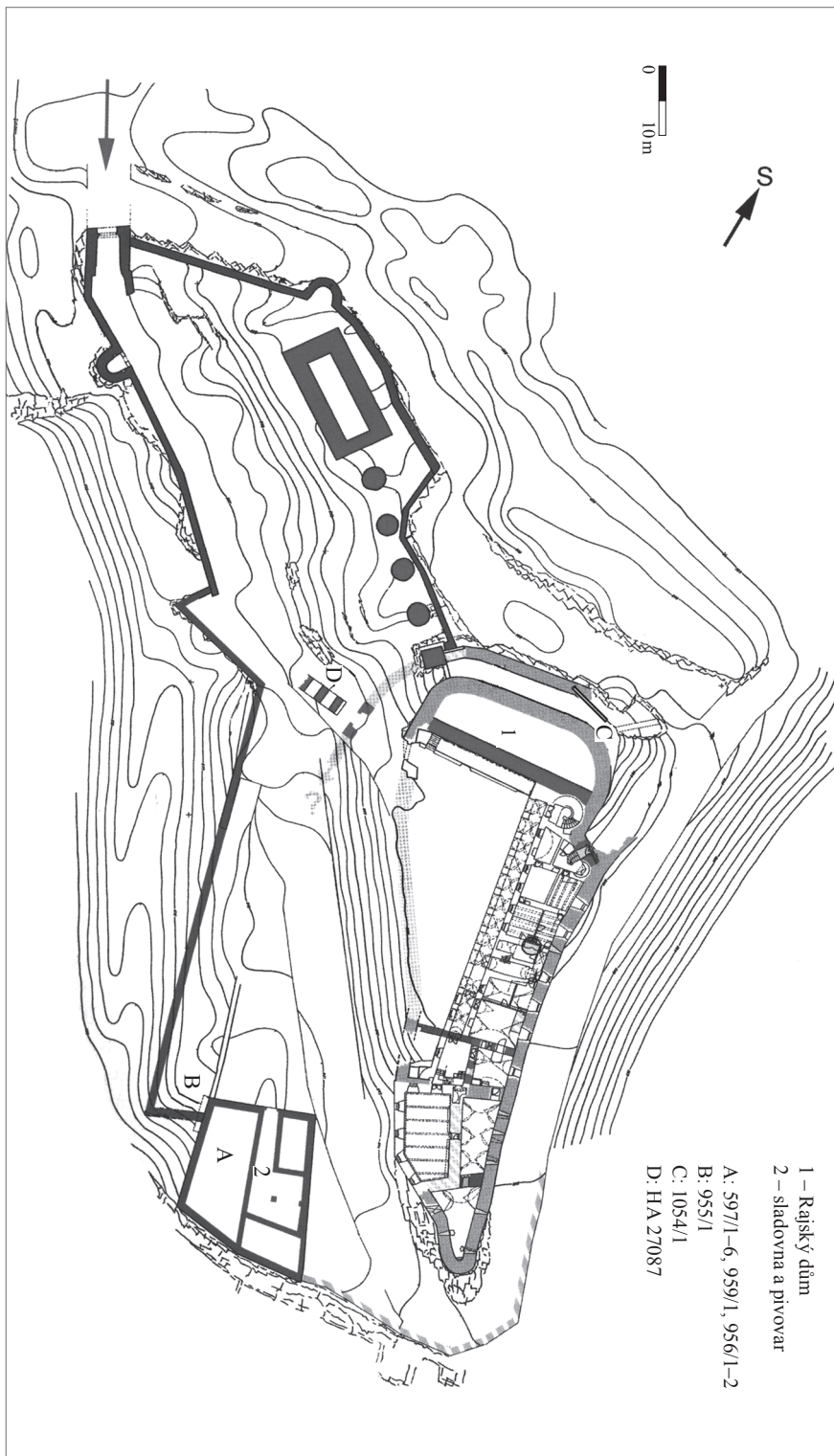
Key words: decorative roof ceramics – Middle Ages – castle – Velhartice – Švihov.

Úvod

Cílem tohoto příspěvku je obeznámit čtenáře s neobvyklou interpretací keramických zlomků pocházejících z archeologických výzkumů na hradech Velhartice a Švihov (okr. Klatovy, Plzeňský kraj). Článek je zároveň vzpomínkou na Tomáše Durdíka, jenž s níže popsanou interpretací velhartických nálezů jednoho podzimního dne roku 2009 nebo 2010 „přišel“, a inspiroval tak autorku ke zpracování předkládaného tématu.

Vše začalo v sezóně roku 2009, kdy proběhl záchranný archeologický výzkum v bývalém hradním pivovaru na Velharticích. Zjišťovací výzkum, který vedla Linda Foster, byl prováděn v souvislosti s obnovou objektu a jeho cílem bylo nalézt archeologické doklady pivovarnického provozu (k výsledkům výzkumu částečně Anderle 2009, 76–77). Kromě množství zlomků běžné keramické produkce vrcholného a pozdního středověku bylo z vrstvy 11 sondy IX/2009, v prostoru bývalého sladovnického humna (obr. 1), vyzdvíženo také šest větších zlomků silnostěnné keramiky s neobvyklou povrchovou úpravou vnější stěny – leštěnou engobou tmavě červené barvy. Zlomky byly datovány dle ostatního přítomného materiálu do 14.–15. století. Při zavádění starého nálezového fondu do elektronického evidenčního systému se ukázalo, že několik zlomků keramiky stejného druhu pochází také z již starších archeologických akcí v rámci velhartického areálu.

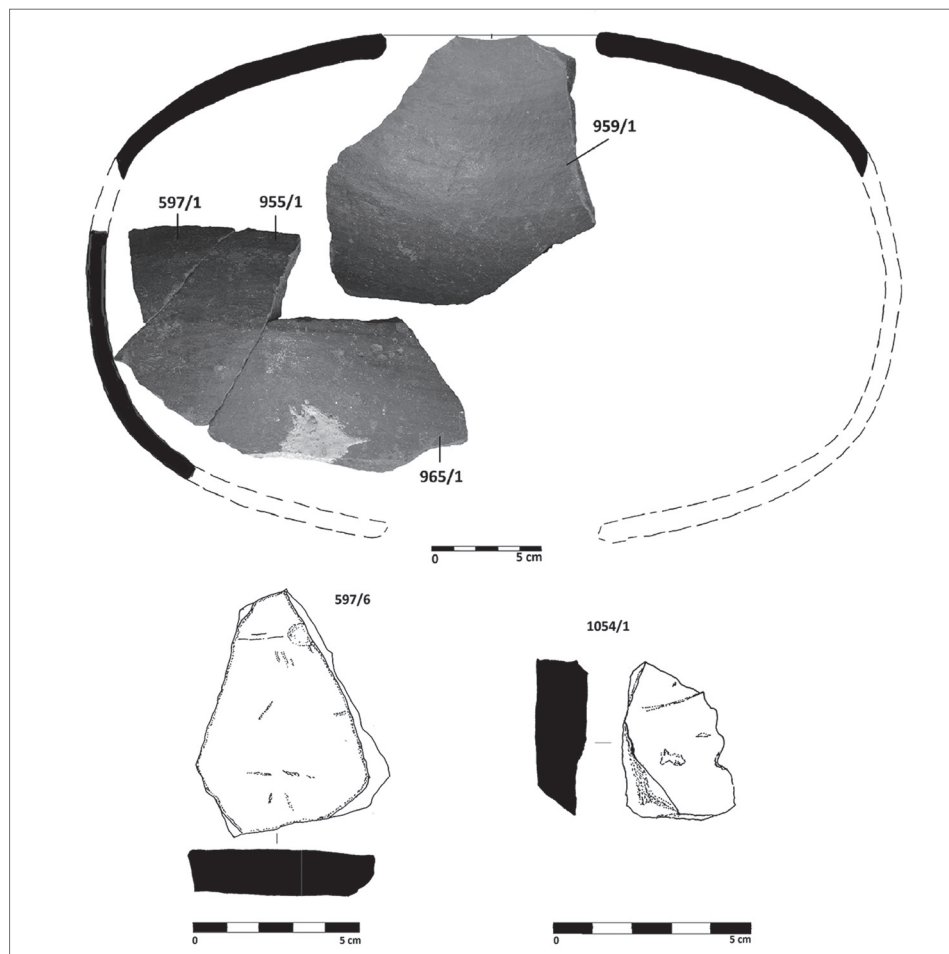
V roce 2013 byl nalezen fragment stejného druhu také na hradě Švihov. Při vyhodnocování představované kolekce keramických zlomků se naskytlá možná souvislost s již starším švihovským nálezem torza antropomorfní plastiky, která nese obdobnou povrchovou úpravu červenou engobou.



Obr. 1. Hrad Velhartice s vyznačením míst nálezu zložitých síhnostaneč terénné keramiky. U míst A-D vždy vyšetř. inv. č. Jako podklad použiti půdorys podle Anderle 2009, 52.
Abb. 1. Burg Velhartice mit gekennzeichneten Fundstellen von Bruchstücken starkwandiger Roter Keramik. An den Stellen A-D jeweils Aufzählung der Inv.-Nr. Als Vorlage verwendeter Grundriss nach Anderle 2009, 52.

Silnostěnná červená keramika z Velhartic

Archeologické výzkumy na hradě Velhartice nemají až tak dlouhou tradici – souvisejí s postupnou obnovou hradního areálu, která systematicky probíhá od 80. let 20. století. V podstatě ve všech případech archeologické činnosti šlo o záchranné výzkumy v rámci konkrétních stavebních záměrů, povětšinou metodou dohledů liniových výkopů, plošných skryvek terénu či vyklízení sutin. Jen výjimečně byla prováděna zjišťovací sondáž v předstihu před zahájením prací (např. Nováček 1996).



Obr. 2. Velhartice. Fotografická a kresběná dokumentace zlomků zploštělé koule. Kresba M. Waldmannová, foto M. Bulková.
Abb. 2. Velhartice. Foto- und Zeichendokumentation der Bruchstücke einer abgeflachten Kugel. Zeichnung M. Waldmannová, Foto M. Bulková.

Z velhartického areálu dosud víme celkem o dvanácti zlomcích středověké silnostěnné keramiky s červenou engobou (rozmístění nálezů viz obr. 1). Kromě již zmíněných šesti fragmentů nalezených při výzkumu pivovaru v roce 2009 jsou to tři zlomky z odtěžování suti z interiéru pivovaru v roce 1992 a jeden zlomek z prostoru západně od pivovaru, kde byl v roce 1988 plošně snižován terén. Poslední dva dosud známé zlomky jsou z míst od pivovaru vzdálenějších – jeden fragment je ze sondy v severním parkánu tzv. Rajského paláce (z roku 1994) a poslední fragment pochází z výzkumu při odkrývání druhého kamenného mostu v roce 1981 (Hus 1984, 46–53).

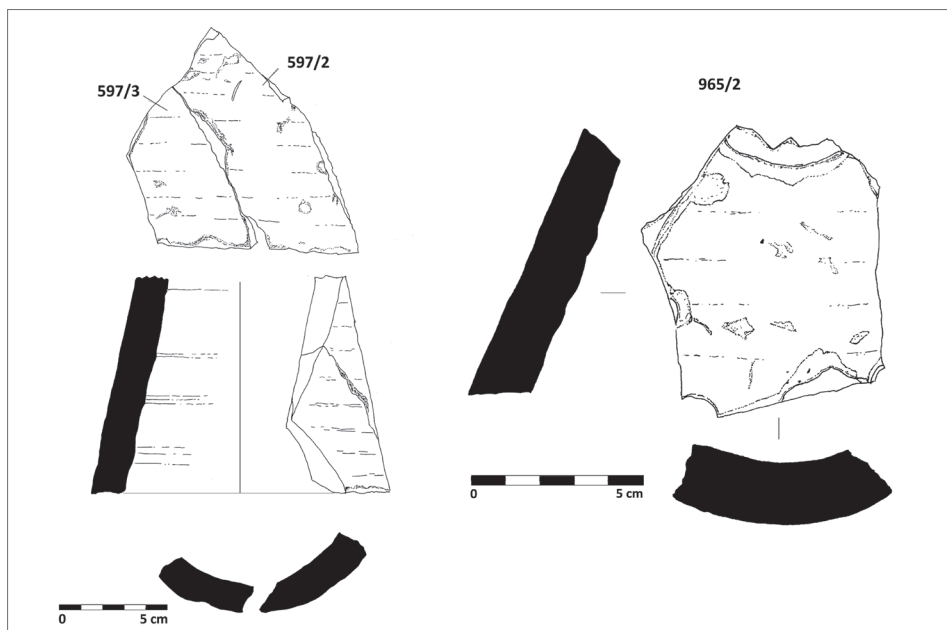
Inventární číslo	Nálezové okolnosti (písmena A–D na obr. 1)	Rozměry střeptu (maximální výška × šířka × tloušťka v mm)	Interpretace tvaru	Stopy obtáčení	Kresebná nebo fotografická dokumentace	Poznámky
597/1	Pivovar 2009, SIX/2009, vr. 11. A	46 × 47 × 11	zploštělá koule	ne	obr. 2	slepeno s 955/1 a 965/1
597/2	Pivovar 2009, SIX/2009, vr. 11. A	103 × 60 × 17	tubus – okraj	?	obr. 3	slepeno s 597/3
597/3	Pivovar 2009, SIX/2009, vr. 11. A	72 × 49 × 15	tubus – okraj	?	obr. 3	slepeno s 597/2
597/4	Pivovar 2009, SIX/2009, vr. 11. A	165 × 78 × 16	tubus	ano	obr. 4	
597/5	Pivovar 2009, SIX/2009, vr. 11. A	107 × 84 × 19	tubus	ano	obr. 4	
597/6	Pivovar 2009, SIX/2009, vr. 11. A	70 × 56 × 13	zploštělá koule (?)	ne	obr. 2	na vnitřní stěně střeptu stopy bílého nátěru nebo malty???
955/1	Skrývka mezi hradbou a vstupem do JZ stěny pivovaru, 1988, SIII/88, hloubka 120 cm. Nestratifikováno. B	90 × 77 × 11	zploštělá koule	ne	obr. 2	slepeno s 597/1 a 965/1
959/1	Pivovar 1992, západní polovina pivovaru – sondy u pilíře. Nestratifikováno. A	129 × 124 × 13	zploštělá koule – okraj	ne	obr. 2	červená engoba je přetažena mírně přes okraj i na vnější stěně střeptu
965/1	Pivovar 1992, západní polovina pivovaru – sondy u pilíře. Nestratifikováno. A	72 × 123 × 14	zploštělá koule	ne	obr. 2	slepeno s 597/1 a 955/1; zlomek znehodnocen potřísněním recentní injektážní směsí
965/2	Pivovar 1992, západní polovina pivovaru – sondy u pilíře. Nestratifikováno. A	80 × 64 × 16	tubus – okraj	ano	obr. 3	
1054/1	Rajský palác – S parkán 1994, SI/94, vr. 106. C	39 × 28 × 10	?	ne	obr. 2	
HA 27087	Malý hradní most – odkryv 1981, sektor I, hl. 200 cm. Nestratifikováno. D	90 × 88 × 11	tubus	ano	obr. 4	je součástí sbírky Západočeského muzea v Plzni

Tab. I. Velhartice. Katalog zlomků silnostěnné červené keramiky.
Tab. I. Velhartice. Katalog der Bruchstücke starkwandiger Roter Keramik.

Ve všech případech je použita keramická hmota z jemně plavené hlíny ostřené zrnky bílého písku o velikosti až 4 mm, s příměsí jemných zlatavých částic slídy. Výpal je oxidačně-redukční se zjevným „sendvičovým efektem“, kdy je jádro střeptu vypáleno do tmavě šedé barvy a nástřeptí je zoxidováno do hnědooranžového odstínu. Tloušťka střeptů se pohybuje mezi 10 a 19 mm. Jednotlivé zlomky jsou podrobně popsány v tab. I pomocí těchto údajů: inventární číslo, pod kterým je zlomek evidován v systému Demus (veškeré uvedené nálezy jsou součástí archeologické sbírky NPÚ s jedinou výjimkou zlomku HA 27087, který je součástí sbírky historické archeologie ZČM – za vypůjčení děkuji J. Ornovi); nálezové okolnosti – lokalizace výzkumu, rok, číslo sondy a vrstvy (je-li známo), písmeno, kterým je označeno místo nálezu na obr. 1; rozměry střeptu – maximální hodnoty výšky, šířky a tloušťky jednotlivých zlomků; interpretace

tvary – příslušnost zlomku k jednomu ze dvou určených tvarů (viz níže), informace o tom, zda jde o okraj; stopy obtáčení – některé zlomky nesou na vnitřní stěně stopy ručního tvarování, kdy šlo zřejmě o tvarování produktu obtáčením; kresebná dokumentace – odkaz na číslo obrázku s kresebnou dokumentací příslušného fragmentu; poznámky – tato kolonka obsahuje různé další informace, zejména se kterým dalším fragmentem lze příslušný zlomek slepit.

Pomocí částečné rekonstrukce a zlomků s dochovanými okraji, ale zejména díky velké podobnosti s nálezem z Příběnic (viz níže) byly určeny dva základní tvary, které mohly původně velhartické nálezy představovat: zploštělá koule (obr. 2) a tubus kuželovitého tvaru (obr. 3 a 4).



Obr. 3. Velhartice. Kresebná dokumentace zlomků tubusu. Kresba L. Foster a M. Waldmannová.
Abb. 3. Velhartice Zeichendokumentation der Tubusbruchstücke. Zeichnung L. Foster und M. Waldmannová.

Zploštělá koule

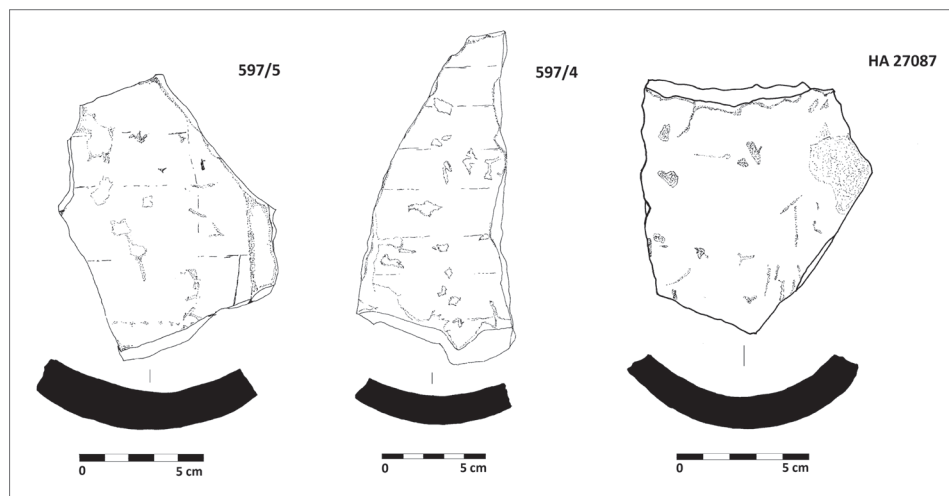
Tomuto tvaru náleží zlomky s inv. č. 597/1, 955/1, 959/1, 965/1, a pravděpodobně též 597/6, přičemž rozměry rekonstruovaného tvaru na obr. 2 jsou: průměr koule až 37 cm, výška až 24 cm.

Zlomky, které bylo možné slepit, pocházejí z různých nálezových situací.¹ Chronologicky nejstarším nálezem je zlomek č. 955/1 z prostoru vně jihozápadní stěny pivovaru; v interiéru západní části pivovaru pak byl v roce 1992 nalezen zlomek s inv. č. 965/1 a poslední zlomek, evidovaný pod č. 597/1, pochází ze sondy IX umístěné rovněž v západní části pivovaru, avšak byl nalezen o 17 let později. Bohužel u dvou prvně jmenovaných zlomků neznáme jejich přesnou polohu ani stratigrafické vztahy vrstev, ze kterých pocházejí. Podle znehodnocení zlomku č. 965/1 injektážní směsí se lze domnívat, že nálezy byly předány stavbou, bez archeologické dokumentace nálezové situace.

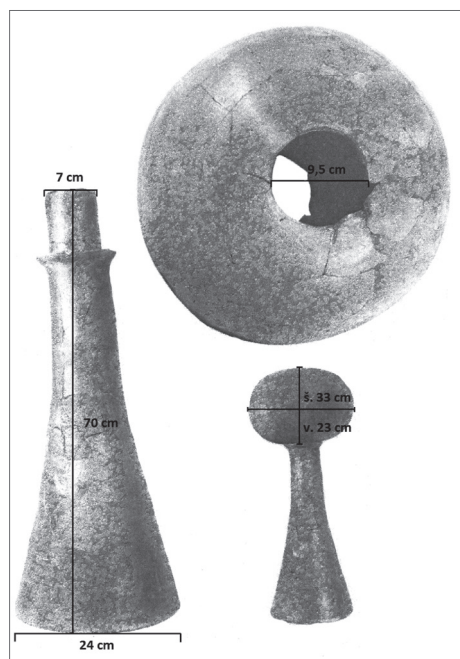
Zlomek č. 959/1 nese jako jediný fragment náležející tvaru zploštělé koule typický znak – okraj. Jde o jednoduchý rovný okraj s mírně seříznutou vnější hranou, přičemž průměr ústí činí asi 10 cm.

Zlomek č. 597/6 nemá žádné zakřivení do kulovitého tvaru, přesto může jít o fragment zploštělé koule, pakliže by byl z téměř rovné zploštělé plochy její vrchní nebo spodní části. Na vnitřní straně nese tento fragment stopy bílého nátěru či omazu neznámého původu – může jít o druhotně nanesenou maltu či omítku.

¹ Tento stav je způsoben neznámými depozičními a postdepozičními procesy, které však nejsou předmětem předkládaného příspěvku.



Obr. 4. Velhartice. Kresební dokumentace zlomků tubusu. Kresba M. Waldmannová.
 Abb. 4. Velhartice. Zeichendokumentation der Tubusbruchstücke. Zeichnung M. Waldmannová.



Obr. 5. Přiběnice. Rekonstrukce zploštělé koule na tubusu kuželovitěho tvaru. Podle Hejna 1987, 50, upraveno.
 Abb. 5. Přiběnice. Rekonstruktion der abgeflachten Kugel auf einem kegelförmigen Tubus. Nach Hejna 1987, 50, bearbeitet.

v bývalém pivovaru či v jeho bezprostředním okolí. Nabízela se tedy úvaha, že by mohlo jít o fragmenty zařízení pivovarnické technologie; v případě rourovitěho tvaru tubusu pak např. o potrubí.

Tubus

Zlomky č. 597/2, 597/3, 597/4, 597/5, 965/2 a HA 27087 představují výdutě a okrajové části minimálně dvou dutých tubusů kuželovitěho tvaru. Tvar se podařilo určit opět díky typickým znakům – okrajům (zlomky č. 597/2, 597/3 a 965/2) a částečné rekonstrukci zlomků č. 597/2 a 597/3. Jde vlastně o spodní okrajové části duté nohy kuželovitěho tvaru s otevřenou podstavou, které jsou horizontálně seříznuty (obr. 3). Nenesou však zjevné stopy podsypu, ani odříznutí strunou; zlomky spíše vypadají, jako by byly při výrobě od podložky odlepeny anebo v rámci zánikového procesu od podkladu odlomeny. Jelikož má zlolek č. 965/2 odlišný sklon než spleené zlomky č. 597/2 a 597/3, domnívá se autorka, že jde o fragmenty dvou různých tubusů.

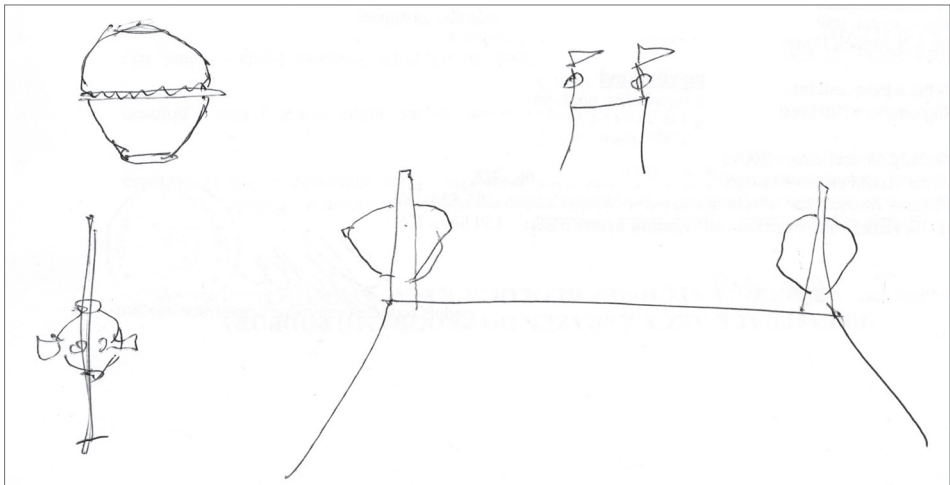
Zbývající zlolek č. 1054/1 nebyl z důvodu své fragmentárnosti přiřazen žádnému z výše popsaných tvarů.

Cesta k interpretaci

Při hledání původního účelu rekonstruovaných tvarů hrálo poměrně dlouhou dobu roli místo nálezu většiny zlomků – s výjimkou dvou fragmentů byly všechny nalezeny

Hypotézu o technickém účelu rekonstruovaného tvaru by býval podpořil i nález z výzkumu latránu hradu Příběnice, který byl publikován Antonínem Hejnou v roce 1987 (Hejna 1987) a na který autorku upozornil Tomáš Durdík (obr. 5). Šlo o bān kulovitého tvaru, v ose stlačenou (v. 23 cm, š. 33 cm), opatřenou dvěma protilehlými kruhovými otvory o průměru 9,5 cm a tubus válcovitého či spíše trychtýřovitého tvaru, jehož užší hořejší část, více válcová, byla odsazena výrazným žebérkovým prstencem talířovitě vzhůru zdviženým. Od střední části směrem k základně se tubus trychtýřovitě rozšiřoval a jeho spodní obvod se zesíleným, dovnitř zataženým okrajem byl horizontálně seříznutý. Výška tubusu byla 70 cm, z čehož připadá na jeho válcovité odsazený vrchol 10 cm. Průměr horního okraje byl 7 cm, spodní základna měla průměr 24 cm. Oba plně rekonstruované artefakty byly vyrobeny z hrubého hmotného střepe vypáleného do šedohnědé barvy, na jehož vnitřním povrchu byl patrný šedohnědý povlak. Dle identického materiálu, barvy a bělavého povlaku na vnitřních stěnách A. Hejna usoudil, že oba předměty náležely k sobě, a sestavu o celkové výšce zhruba 80 cm interpretoval jako součást většího složitějšího zařízení, konkrétně součást deflegmačního aparátu destilačního zařízení (Hejna 1987, 38–39).

S čistě technickým účelem v případě velhartických nálezů však nekoresponduje jejich nápadně zdobná povrchová úprava.



Obr. 6. Interpretace účelu artefaktů ze silnostěnné červené keramiky – ozdobné střešní nástavce. Autorský náčrt T. Durdíka.
Abb. 6. Interpretation des Zwecks der Artefakte aus starkwandiger Roter Keramik – dekorative Dachaufsätze. Eigenhändige Skizze von T. Durdík.

Ve velhartickém sbírkovém fondu je několik zlomků nádobkových kachlů s nátěrem vnitřních stran stěn tmavě červené až vínové barvy.² Další úvahy proto vedly k souvislosti s kachlovými kamny – v případě tubusu by šlo o fragment kouřovodu, v případě kulovitého tvaru pak snad o ozdobný nástavec kachlových kamen. Žádný z představovaných zlomků však nejeví známky očazení (zejm. zlomky tubusu – domnělého kouřovodu kamen), proto se nakonec i tato varianta zdála málo pravděpodobná.

Jak bylo již v úvodu řečeno, interpretaci představovaných nálezů, která se tímto zveřejňuje, vyslovil při jedné ze svých návštěv plzeňského pracoviště NPÚ Tomáš Durdík. Podle něj jde jak v případě velhartických nálezů, tak v případě nálezu z Příběnic o ozdobnou střešní keramikou – keramické střešní nástavce, makovice, bānē. Svou konkrétní představu znázornil kresbou – obr. 6.

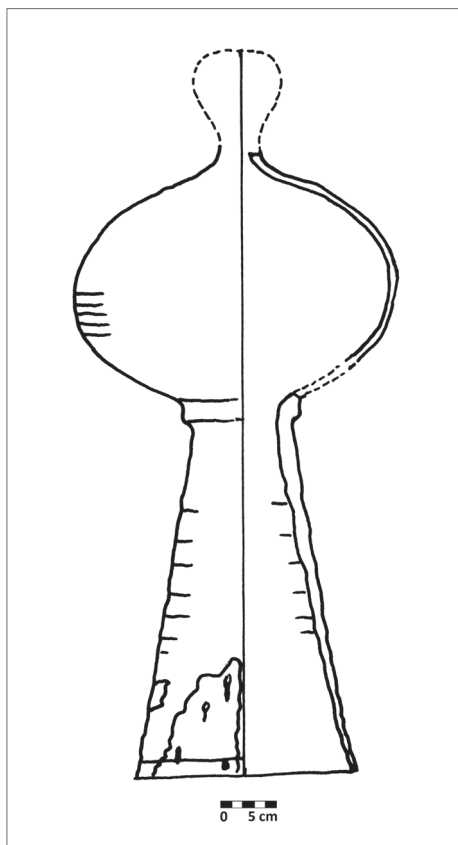
V domácím prostředí se s největší pravděpodobností ozdobnou střešní keramikou, jako specializovaným hrnčířským produktem v archeologických nálezech, dosud nikdo nezabýval.

² Keramická hmota některých zlomků kachlů je na pohled identická s referovanými zlomky. Červený nátěr je ve všech případech zlomků kachlů v matném provedení; jeho původ a vzájemná souvislost s povrchovou úpravou silnostěnné keramiky nebyly dosud podrobeny žádným exaktním analýzám.

Analogie ve středoevropském prostředí však lze nalézt v článku belgického archeologa Franse Verhaegheho o produktech vlámských hrnčírů 13.–15. století (Verhaeghe 1986).³ Autor zde rozlišuje sedm hlavních typů dekorativních střešních nástavců, které se obecně v produkci stavební keramiky středověkých vlámských hrnčírů poměrně hojně vyskytují: hřebenáče s jednoduchou výzdobou, kulovité nástavce, hroty (špice), věže, vegetabilní nástavce, zoomorfní (ve tvaru ptáků, savců nebo fantastických zvířat) a antropomorfní nástavce (groteskní hlavy, biskupové, rytíři na koních či fantastní postavy).

Velhartické i příběnické nálezy lze ztotožnit s typem kulovitého nástavce, který je popisován jako dutá, často poněkud zploštělá koule, umístěná obvykle na duté kuželovité podpoře. Systém může v případě vlámských výrobků dosáhnout výšky až 70 cm, samostatná podpora až 35 cm, ale může být i nižší. Nahoře může být vytvarován malý „pupek“, případně může být nahrazen hrotitým zakončením (obr. 7). Horní kulovitý díl sestavy může být zdobený horizontální kanelurou; téměř vždy je však výrobek opatřen tmavě zelenou glazurou na bílém nástřepí. S tímto typem střešního nástavce se lze často setkat v Bruggách, známo je také několik příkladů z vnitrozemí – konkrétně z Gentu a Tournai (Verhaeghe 1986, 113).

Červená keramika na hradě Švihov



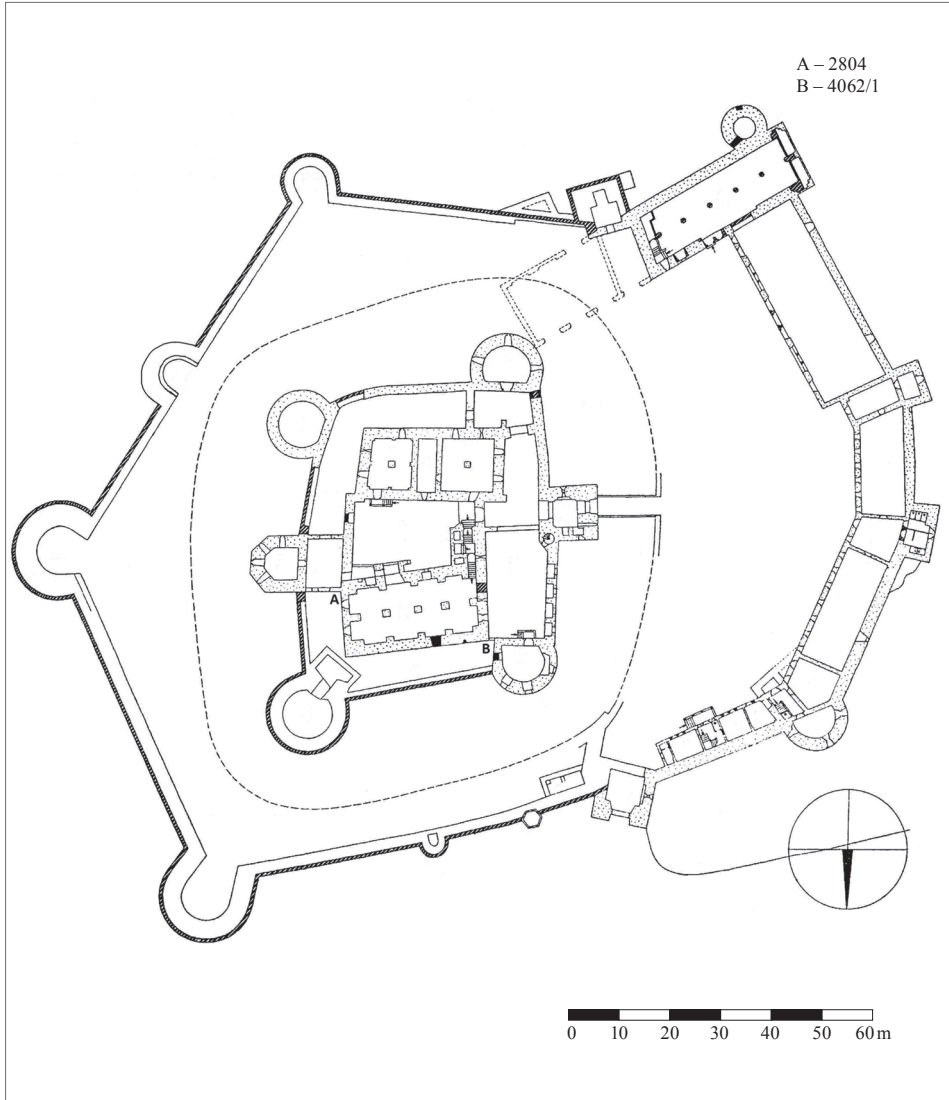
Obr. 7. Příklad analogického nálezu z Belgie – kulovitý střešní nástavec. Podle Verhaeghe 1986, 112, překresleno.
Abb. 7. Beispiel für einen vergleichbaren Fund aus Belgien – kugelförmiger Dachaufsatz. Nach Verhaeghe 1986, 112, Nachzeichnung.

V podzimních měsících roku 2013 byl učiněn nález silnostěnné červené keramiky rovněž na hradě Švihov. Jde o zlomek s inv. č. 4062/1, který byl sebrán z hromady otevřené sondy č. II/10–11 v parkánu u sverozápadního nároží severního paláce (Foster 2013, obr. 8). Keramická hmota je na pohled identická s velhartickými nálezy – barva i „sendvičový efekt“ po výpalu. Vnější stěna je opatřena červenou engobou v matném provedení; součástí výzdoby jsou tentokrát rovněž tři ryté linie (bližší údaje v tab. II, obr. 9). Vnitřní stěna střepu nese stopy po tvarování. Zlomek je plochý, a nelze jej proto přiřadit žádnému z identifikovaných tvarů – ani duté kouli ani tubusu.

Po úvaze byl do předkládaného příspěvku zařazen rovněž starší nález torza antropomorfní keramické plastiky, která je dosud ve sbírkách vedena pod inv. č. 2804 jako „torzo madonky“. Nález pochází z výkopu pro základ schodiště do podkroplí u východního průčelí severního paláce z roku 1987, při kterém nebyl dle dostupných informací proveden standardní archeologický výzkum (místo nálezu je na obr. 8 označeno písmenem A). Torzo plastiky (obr. 9) o výšce 117 mm je duté, znázorňuje pravděpodobně ženské tělo, resp. trup se zvýrazněnými ňadry. Průměr trupu činí 40 mm, je tvořen válcem točeným na kruhu. Na trup jsou v horní části nasazeny paže, z nichž zbyl jen náběh v ramenou – šířka torza v ramenou je 90 mm. Hlava je uražena, na břiše je stopa po připojení další části neznámého

³ Za poskytnutí článku velmi děkuji K. Nováčkovi z Katedry archeologie Západočeské univerzity v Plzni.

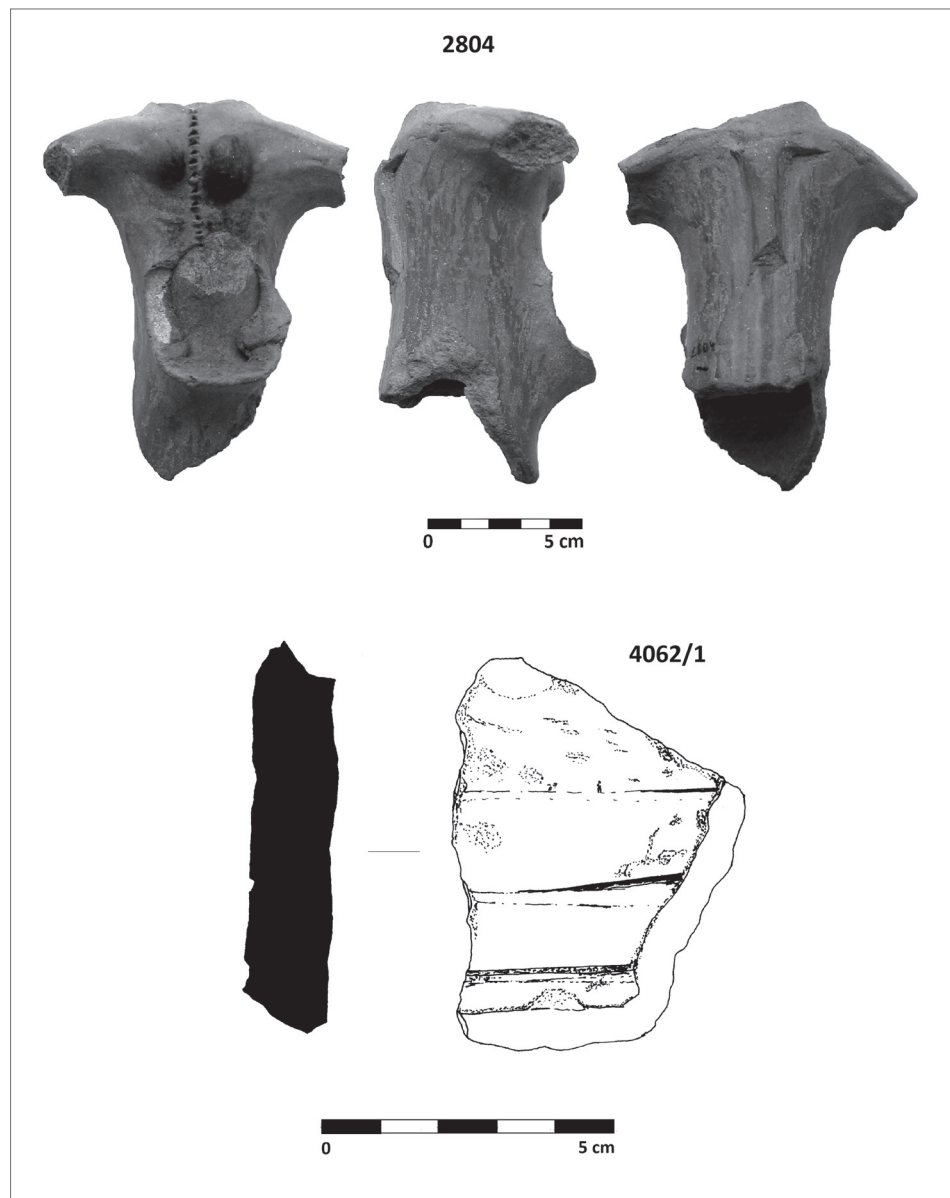
tvary. Mezi řádky probíhá linka třinácti trojúhelných vpichů – snad stylizované zapínání šatů (šněrování?). Na zadní straně je zčásti dochované plastické žebro, které splývá pomyslně podél páteře, a může tak možná představovat vlasy, resp. cop. Použitá keramická hmota je jemně plavená hlína s příměsí slídy a zrněk bílého i tmavě šedého písku o velikosti 1–4 mm. Střep, jehož síla je zhruba 7 mm, je opět špatně vypálen – je patrný „sendvičový efekt“, kdy je jádro střepu tmavě šedé barvy a nástřepí je zoxidováno do hnědooranžového odstínu. Vnější povrch torza plastiky je opatřen červenou engobou v matném provedení, přičemž na zadní straně, v bocích a spodní části přední strany je patrná snaha po leštění. V horní části přední strany je fragment očazen.



Obr. 8. Hrad Švihov s vyznačením místa nálezu torza antropomorfní plastiky (A) a zlomku silnostěnné červené keramiky (B). Jako podklad použito zaměření podle Štorm 1954, upraveno.

Abb. 8. Burg Švihov mit gekennzeichnetem Fundort des Torsos einer anthropomorphen Plastik (A) und eines Bruchstücks starkwandiger Roter Keramik (B). Vorlage Vermessung nach Štorm 1954, bearbeitet.

Zejména s ohledem na povrchovou úpravu výše popsaných švihovských nálezů, která je viditelně pouhým okem velmi podobná úpravě velhartických fragmentů, je lze dle názoru autorky zařadit rovněž do kategorie ozdobné střešní keramiky. V případě plochého fragmentu č. 4062/1 může jít o plochou ozdobnou střešní krytinu – tašku či jinou blíže neurčitelnou střešní tvarovku. V případě torza plastiky by mohlo s velkou pravděpodobností jít o antropomorfní ozdobný střešní nástavec, jak jej vyčlenil F. Verhaeghe (1986, 119).



Obr. 9. Švihov. Fotografická a kresebná dokumentace nálezů. Kresba a foto M. Waldmannová.

Abb. 9. Švihov. Foto- und Zeichendokumentation der Funde. Zeichnung und Foto M. Waldmannová.

Inventární číslo	Nálezové okolnosti (písmena A a B na obr. 8)	Rozměry fragmentu (maximální výška × šířka × tloušťka v mm)	Interpretace tvaru	Stopy obtáčení	Kresebná dokumentace	Poznámky
4062/1	SZ parkán, sonda II/10 – 11, sběr 2013. Nestratifikováno. B	67 × 50 × 14	?	ne	obr. 9	
2804	východní průčelí severního paláce, výkop pro základ schodiště do podkaplí, 1987. Nestratifikováno. A	105 × 90 × 63; síla stěpu: 6	torzo antropomorfní plastiky	ano	obr. 9	dosud vedeno jako torzo madonky, stopy očazení na přední straně těla plastiky

Tab. II. Švihov. Katalog zlomků červené keramiky.

Tab. II. Švihov. Katalog der Bruchstücke Roter Keramik.



Obr. 10. Příklad analogického nálezu z Belgie – ozdobný střešní nástavec v podobě jezdce na koni. Podle Verhaeghe 1986, 123. Abb. 10. Beispiel für einen vergleichbaren Fund aus Belgien – dekorativer Dachaufsatz in Form eines Reiters. Nach Verhaeghe 1986, 123.

lomu 15. a 16. století. Do období kolem roku 1530 je datována malba v hradní kapli zachycující poměrně detailně hrad Švihov právě již po přestavbě (obr. 11). Minimálně na třech místech lze vypočítat ozdobné ukončení střech – resp. hřebene střechy a dvou věžiček – pomocí hrotitých nástavců. Nelze však s jistotou určit, zda jde o výrobek z keramiky či např. z kovu.

Jak to tak bývá – některé otázky jsou zodpovězeny, další se objevují. Jedna otázka, která se logicky nabízí, je důvod dosavadní absence obdobných artefaktů v nálezových souborech našich středověkých měst a sídel. Nejde přitom o úplně neznámý hrnčířský produkt. Tento typ výrobku přetrvával do novověku. Jako samostatný podtyp nazvaný „střešní nástavec – makovice“ je Vladimírem Scheuflerem vyčleněn v rámci střešní hrčiny v souhrnné publikaci Lidové hrn-

Závěr

Díky profesoru Durdíkovi se snad podařilo správně určit účel výše popsaných neobvyklých fragmentů středověké keramiky z Velhartic. Švihovské torzo plastiky bylo do článku autorkou zařazeno spíše z důvodu možné širší diskuse. Avšak při srovnání s analogickými produkty vlámských hrnčířů (obr. 10) se nezdá určení stejného účelu i v případě duté antropomorfní plastiky až tak z říše fantazie.

Vlámské nálezy se vyskytují téměř výlučně v městském prostředí. Oproti referovaným tuzemským nálezům jsou celkově subtilnější a zdobnější. Jak uvádí F. Verhaeghe, jejich výskyt a variabilita byly jistě ovlivněny vývojem módy a společenským postavením majitelů domů či sídel (Verhaeghe 1986, 355). Hrad Velhartice patřil po přestavbě v roce 1352 k předním šlechtickým stavbám své doby (Anderle 2009, 80). Četné nálezy prejzů jsou nepřímým důkazem toho, že hradní budovy měly ve 14. a 15. století nespálnou střešní krytinu. Ozdobné střešní nástavce červené barvy tak mohly opticky ladit s pálenou, také červenou střešinou. V případě Švihova předpokládáme rovněž nespálnou střešní krytinu ve 14. i 15. století a samozřejmě též v mladším období – po pozdně gotické přestavbě na přelomu 15. a 16. století.

čířství v českých zemích (Scheufler 1972, 32). Pravděpodobnější tedy je, že nálezy tohoto druhu existují, jen nebyly dosud takto interpretovány; kategorie ozdobné střešní keramiky je obecně v české středověké a postmedievální archeologii podceňována.⁴

Druhou otázkou je souvislost červené silnostěnné keramiky z Velhartic a Švihova s tzv. „klatovskou červenou keramikou“, která byla popsána J. Hůrkovou v 90. letech 20. století při výzkumu městské parcely v Klatovech (Hůrková 1995). Povrchová úprava známých fragmentů se zdá na pohled identická.⁵ V případě souboru z Klatov, který čítá přibližně 20 kusů, však jde výlučně o tenkostěnné zlomky a autorka je interpretuje jako fragmenty stolní keramiky. Datovány jsou rovněž do 14.–15. století; červená engoba v matném i leštěném provedení je nanášena vždy na vnější, někdy i vnitřní stěně střepu. Zlomky tenkostěnné červené keramiky byly kromě Klatov a Velhartic⁶ nalezeny na dalších lokalitách okresu Klatovy, a to jak v městském prostředí, tak v prostředí bohatých venkovských sídel: Kašperské Hory (náměstí), Týnec u Klatov (zámecký areál) a Klenová (hrad).⁷ Zajímavostí je, že se v rámci Plzeňského kraje červená keramika neobjevuje mimo okres Klatovy.

Dosud nebyla rovněž zodpovězena otázka původu červené keramiky – zda jde o import či domácí výrobu. Porovnáním chemického a mineralogického složení velhartických a klatovských fragmentů, případně rovněž nádobkových kachlů s velmi obdobnou červenou úpravou vnitřních stran stěn, by mohla být i tato otázka objasněna; stejně tak možný totožný původ zlomků z různých lokalit.



Obr. 11. Hrad Švihov. Nástěnná malba v hradní kapli zobrazující hrad Švihov kolem roku 1530. Foto L. Bojčuk.
Abb. 11. Burg Švihov. Wandmalerei in der Burgkapelle mit Darstellung der Burg Švihov um 1530. Foto L. Bojčuk.

4 Střešní krytina bývá obvykle sledována v rámci produkce cihlářské výroby – jsou známy glazované střešní tašky, prejzy s červeným náterem či atypické tvarovky. Střešní krytině v náleзовých souborech z Brna se věnuje např. P. Holub v souhrnné diplomové práci o stavební keramice (2006).

5 Veškeré dosavadní porovnání bylo provedeno pozorováním pouhým okem, nikoliv pomocí rozboru chemického a mineralogického složení keramické hmoty či engoby. Za porovnání velhartických a klatovských fragmentů děkuji J. Hůrkové z Vlastivědného muzea dr. Hostaše (VMH) v Klatovech.

6 Tři zlomky tenkostěnné keramiky byly nalezeny v severním parkánu Rajského paláce a jsou uloženy ve sbírkách NPÚ.

7 Jde o ojedinělé nálezy po jednom či dvou exemplářích; uloženy jsou ve sbírkách VMH. Za informaci děkuji J. Hůrkové.

Článek vznikl v rámci výzkumného cíle „Průzkum a vyhodnocení archeologického potenciálu vybraných památkových území a objektů ČR“ financovaného z institucionální podpory dlouhodobého koncepčního rozvoje (DKRVO) výzkumné organizace NPÚ Ministerstva kultury ČR.

Prameny a literatura

- ANDERLE, J., 2009: Středověké etapy vývoje hradu Velhartice, PRP 16, č. 2, 51–82.
- FOSTER, L., 2007: Švihov – hrad, archeologické výzkumy v areálu hradu v letech 1982–1994, rkp. NZ ulož. v NPÚ ÚOP v Plzni.
- 2013: Švihov – hrad, archeologické sondy v S a SZ parkánu 2010–2011, rkp. NZ ulož. v NPÚ ÚOP v Plzni.
- HEJNA, A., 1987: Zhodnocení keramických nálezů z výzkumu v Přiběnicích, k. ú. Malšice, o. Tábor, AVJČ 4, 37–53.
- HOLUB, P., 2006: Stavební keramika v Brně na základě nálezů z archeologických výzkumů, nepublikovaná diplomová práce na ÚAM FF MU, Brno.
- HUS, M., 1984: Druhý kamenný most na hradě Velhartice. In: Ročenka Klubu Augusta Sedláčka, 46–53. Plzeň.
- HŮRKOVÁ, J., 1995: Středověká červená keramika z Klatov – Medieval Red Pottery from Klatovy, AR XLVII, 512–516.
- NOVÁČEK, K., 1996: Nové výsledky archeologického výzkumu na hradě ve Velharticích (1993–1994) – Neue Ergebnisse archäologischer Forschungen auf der Burg Velhartice (1993–1994), CB 5, 285–288.
- SCHEUFLER, V., 1972: Lidové hrnčířství v Českých zemích. Praha.
- ŠTORM, B., 1954: Obnova státního hradu Švihova, ZPP 6–7 XIV, 165–183.
- VERHAEGHE, F., 1986: Quelques Épis de Faïtge Produits par les Potiers Flamands (13e–15e siècles). In: Terres Cuites Architecturales au Moyen Âge, 108–146, 355. Arras.

Zusammenfassung

Dekorative Dachkeramik auf den Burgen Velhartice und Švihov

Bei einer von der regionalen Fachstelle des Nationalen Denkmalamts Pilsen an einer ehemaligen Brauerei auf der Burg Velhartice im Bezirk Klatovy im Jahr 2009 durchgeführten Grabung wurden Bruchstücke einer starkwandigen Keramik mit roter Engobe an der Außenwand gefunden, die entsprechend dem übrigen dort entdeckten Material in das 14.–15. Jahrhundert datiert werden. Bruchstücke mit derselben Oberflächenbehandlung wurden auf dem Burgareal bereits im Rahmen älterer archäologischer Unternehmungen entdeckt. Ein ähnliches Bruchstück fand man auch auf Burg Švihov (Bezirk Klatovy). Bei der Auswertung der Kollektion von Burg Velhartice zeigte sich ein möglicher Zusammenhang mit einem älteren Fund des Torsos einer anthropomorphen Plastik von Burg Švihov, der nach einiger Überlegung ebenfalls in den vorliegenden Beitrag aufgenommen wurde.

Alle hier vorgestellten Bruchstücke wurden aus einer Keramikmasse hergestellt, die aus feinem, mit weißen, bis 4 mm großen Sandkörnern gemagertem Schwemmellem (bei dem Torso der Plastik ist das Magerungsmittel kleiner) und beigemischten feinen, goldfarbenen Glimmerpartikeln bestand. Bei dem Brand handelte es sich um einen Oxidations-Reduktionsbrand mit offensichtlichem „Sandwicheffekt“, bei dem der Scherbenkern dunkelbraun gebrannt wird und die Engobe zu einer braun-orangefarbenen Schattierung oxidiert. Die Stärke der Scherben bewegt sich zwischen 7 und 19 mm.

Anhand einer teilweisen Rekonstruktion sowie von Bruchstücken mit erhalten gebliebenen Rändern, besonders aber dank der großen Ähnlichkeit mit dem Fund aus Přiběnice (Abb. 5), wurden bei der 12 Bruchstücke zählenden Kollektion aus Velhartice zwei Grundformen bestimmt: eine abgeflachte Kugel (Abb. 2) und ein kegelförmiger Tubus (Abb. 3 und 4). Eine abgeflachte Kugel stellen die Bruchstücke mit den Inventarnummern 597/1, 955/1, 959/1, 965/1 und wahrscheinlich auch 597/6

dar, wobei die Maße der rekonstruierten Form in Abbildung 2 wiefolgt sind: Ein Kugeldurchmesser von bis zu 37 cm und eine Höhe von bis zu 24 cm. Die Bruchstücke, die zusammengeklebt werden konnten, stammen aus verschiedenen Fundsituationen; einzig der Rand, Bruchstück Nr. 959/1, ist einfach, eben, mit leicht zugespitzter Außenkante, der Durchmesser der Mündung beträgt ca. 10 cm. Die Bruchstücke Nr. 597/2, 597/3, 597/4, 597/5, 965/2 und HA 27087 stellen die Bäuche und Randteile von mindestens zwei hohlen kegelförmigen Tubussen dar. Die Form konnte erneut anhand der Ränder (Bruchstücke Nr. 597/2, 597/3 und 965/2) und einer teilweisen Rekonstruktion der Bruchstücke Nr. 597/2 und 597/3 bestimmt werden. Es handelt sich eigentlich um Teile des unteren Randes eines kegelförmigen Beins mit offenem Sockel, die horizontal abgeschnitten wurden (Abb. 3).

Der Weg zur Interpretation des Zwecks der rekonstruierten Artefakte führte von technischer Keramik (z.B. als Bestandteil der Brauereitechnologie – entsprechend der Analogie zu dem als Teil einer Destillieranlage oder als Leitung interpretierten Fund aus Přiběnic) zur Baukeramik (Bestandteil eines Kachelofens). Nach Meinung von T. Durdík handelt es sich jedoch um einen besonderen Typ Dachkeramik, und zwar um einen dekorativen Dachaufsatz; seine Vorstellung davon veranschaulichte er in der Skizze von Abbildung 6. Diese Theorie wird durch die schmuckvolle Oberflächenbehandlung der Fragmente gestützt, die an Produkten mit technischer Funktion wahrscheinlich nicht auftauchen würde.

Analogien in Mitteleuropa (in Tschechien beschäftigt sich bislang offenbar niemand mit dekorativer Dachkeramik als spezielles Töpferprodukt in archäologischen Funden) können in den Produkten der flämischen Töpfer des 13.–15. Jahrhunderts gefunden werden. Im Rahmen der flämischen Funde werden sieben Haupttypen dekorativer Dachaufsätze unterschieden, die in der Baukeramikproduktion der mittelalterlichen flämischen Töpfer allgemein relativ häufig vorkommen: Firstziegel mit einfacher Verzierung, runde Aufsätze, Spitzen, Türme, vegetabile Aufsätze, zoomorphe (in Form von Vögeln, Säugetieren oder Phantasietieren) und anthropomorphe Aufsätze (groteske Köpfe, Bischöfe, Ritter zu Pferde oder Phantasiefiguren). Die Funde aus Velhartice und Přiběnice können mit dem in Abbildung 7 wiedergegebenen Typ eines runden Aufsatzes identifiziert werden. Dank der zusammengesuchten flämischen Parallelen (Abb. 7 und 10) ist es laut der Verfasserin möglich, den Torso der anthropomorphen Plastik aus Švihov (Inv.-Nr. 2804, Abb. 9) dem gleichen Zweck zuzuordnen.

Die flämischen Funde kommen fast ausschließlich in städtischer Umgebung vor. Gegenüber den hier behandelten tschechischen Funden sind sie insgesamt subtiler und schmuckvoller. Die Burg Velhartice zählte nach ihrem Umbau von 1352 zu den führenden Adelsbauten ihrer Zeit. Zahlreiche Mönchziegelfunde sind ein indirekter Beleg dafür, dass Burgbauten im 14. und 15. Jahrhundert eine feuerfeste Dacheindeckung hatten. Dekorative Dachaufsätze von roter Farbe konnten auf diese Weise optisch mit einem gebrannten, ebenfalls roten Dach harmonisieren. Im Falle von Švihov gehen wir ebenfalls von einer feuerfesten Dacheindeckung im 14. und 15. Jahrhundert und selbstverständlich auch in der jüngeren Zeit aus, d.h. nach dem spätgotischen Umbau an der Wende vom 15. zum 16. Jahrhundert. In die Zeit um 1530 wird die Malerei in der Burgkapelle datiert, welche die Burg Švihov relativ detailliert gerade nach ihrem Umbau wiedergibt (Abb. 11). An mindestens drei Stellen können Dachabschlüsse, bzw. Dachfirste und zwei Türmchen ausgemacht werden, die mit spitzen Aufsätzen dekorativ gestaltet wurden. Es kann jedoch nicht sicher bestimmt werden, ob es sich dabei um Produkte aus Keramik oder aus beispielsweise Metall handelte.

Eine offene Frage ist das bisherige Fehlen von vergleichbaren Artefakten in den Fundkollektionen tschechischer Städte und Herrschaftssitze. Dabei handelt es sich um kein völlig unbekanntes Töpferprodukt. Dieser Produkttyp überdauerte bis in die Neuzeit, und zwar als selbständiger, „Dachaufsatz – Spitzdach“ genannter Untertyp, der von Vladimír Scheufler im Rahmen von Töpferware für Dächer in seiner zusammenfassenden Publikation *Volkstümliche Töpferkunst in den böhmischen Ländern* als solcher klassifiziert wurde. Es ist demnach wahrscheinlicher, dass es solche Funde gibt und sie bisher lediglich nicht so interpretiert wurden. Die Kategorie dekorative Dachkeramik wird in Tschechien und in der postmediävalen Archäologie allgemein unterbewertet.

Der vorliegende Beitrag entstand im Rahmen des Forschungszieles „Untersuchung und Auswertung des archäologischen Potenzials ausgewählter Denkmalgebiete und -objekte Tschechiens“, das im Rahmen der institutionellen Fördermaßnahme zur langfristigen konzeptionellen Entwicklung des Nationalen Denkmalamtes als Forschungseinrichtung (DKRVO) vom Ministerium für Kultur der Tschechischen Republik finanziert wurde.

Mgr. Marcela **Waldmannová**, Národní památkový ústav, územní odborné pracoviště v Plzni, Prešovská 7, 306 37 Plzeň, waldmannova.marcela@npu.cz