

K archeologii na Slezskoostravském hradě¹

Zdeňka Měchurová

Abstrakt: Slezskoostravský hrad leží na původně vyvýšeném ostrohu u soutoku řeky Ostravice s říčkou Lučinou. Někdy ve druhé polovině 13. století ho založila těšínská knížata na ochranu zemské cesty ze Saska přes Opavu a Ostravu do Těšína a odtud dále do Krakova. Roku 1508 koupil hrad Jan Sedlnický z Choltice. Po peripetiích třicetileté války roku 1714 přešlo slezskoostravské panství do rukou významného rodu Vlčků (Wilczků) z Dobré Zemice. Za jejich držby bylo objeveno na Ostravsku uhlí, území hradu bylo poddolováno a začalo se propadat. Od přelomu 19. a 20. století proto objekt nezadržitelně chátral. Hradní zřícenina patří nyní městu a byla začleněna po nutných úpravách do odpočinkového areálu Výstaviště Černá louka.

Archeologický výzkum provedlo Ostravské muzeum pod vedením archeoložky L. Wiegandové, ale z objektivních důvodů v nedostatečné míře (1971, 1972–1973, povrchové sběry v 80. letech). Bylo získáno více než 1400 kusů keramických zlomků nádob a kachlů (většinou 15.–17. století). Okrové střepy hrnců, hrnků i džbánů vázící se k počátkům hradu byly vyzvednuty v tzv. předsíni. Druhou polovinu 15. století reprezentují zlomky kachlů s motivem sv. Jiří a kolem roku 1500 mohou být datovány podobné fragmenty s figurálními výjevy, například reliéfem muže v přilbě. Fragment renesančního kachle s polopostavou vousatého proroka lze datovat do poloviny 16. století. Početný je soubor zlomků tzv. tapetových kachlů. Vývoj kamnářských výrobků je možno sledovat až do současnosti, což je díky obydlí hradu do počátku 20. století logické.

Klíčová slova: Slezsko – vývoj hradu – dějiny výzkumů – keramika – kachle.

The Archaeology of Silesian-Ostrava Castle

Abstract: Silesian-Ostrava Castle is situated on a formerly elevated promontory at the confluence of the rivers Ostravice and Lučina. It was established by the Těšín Princes in the second half of the 13th century in order to guard the route from Saxony through Opava and Ostrava to Těšín and further to Krakow in Poland. The castle was purchased by Jan Sedlnický of Choltice in 1508. In 1714, after the Thirty Years' War, the Silesian-Ostrava demesne passed into the hands of the powerful Vlček (Wilczek) family from Dobrá Zemice. During their ownership, coal was discovered in the region; the castle surroundings were mined and began to collapse. The castle fell into disrepair at the turn of the 19th century. The castle ruin is now the property of the City of Ostrava, and after essential building modifications has been included in the Černá louka exhibition and recreation ground. Archaeological research into the castle was carried out by the Ostrava Museum under the guidance of archaeologist Lea Wiegandová. The research was, however, limited by external factors (1971, 1972–1973, surface collecting in the 1980's). Over 1,400 ceramic fragments of vessels and tiles were found (most of them from the 15th–17th centuries). Ochre-coloured fragments of pots, cups and jugs associated with the origins of the castle were excavated in a "vestibule". Fragments of tiles with a motif of St. George have been dated to the second half of the 15th century, while similar fragments with figurative motifs, e.g. a relief of a man in a helmet, come from around 1500. A fragment of a renaissance tile with the half-figure of a bearded prophet can be dated to the mid-16th century. A large series of fragments of "wallpaper" tiles was excavated. The development of stove products can be followed right through to the present – logically enough, given that the castle was inhabited until the early 20th century.

Key words: Silesia – castle development – history of research – ceramics – tiles.

1 Příspěvek byl vypracován v rámci institucionálního záměru Moravského muzea MK IZ 00009486202.

Úvod

Slezskoostravský hrad patří k nejmarkantnějším historickým památkám města Ostravy. Leží na vyvýšeném ostrohu u soutoku řeky Ostravice s říčkou Lučinou. Někdy ve druhé polovině 13. století ho založila těšínská knížata na ochranu důležité zemské cesty ze Saska přes Opavu a Ostravu do Těšína a odtud dále do Krakova a státní hranice vytvářejícího se polského státu. Podobnou funkci na hranici z české strany plnil hrad Landek, umístěný rovněž na soutoku řek, tentokrát Odry a Ostravice (Jiřík 1987, 156–157). Tam však podobnost obou hradních lokalit končí. Landek zanikl za husitských nebo česko-uherských válek jako funkční centrum a už roku 1518 je v listinách zmiňován jako pustý (Kouřil–Prix–Wihoda 2000, 246). Ovšem Slezskoostravskému hradu, který se dožil dnešních dnů, se často nevedlo o mnoho lépe.

Přehled bádání

Dějiny Slezskoostravského hradu se zabývali všichni historici i regionální vlastivědci již od přelomu 19. a 20. století, víceméně i v souvislosti s počátky a historií města Ostravy. Takovými průkopníky byli například K. J. Bukovanský (1901) či A. Adamus (1925), kteří se hradem ve svých dějinách Polské Ostravy výrazně zaobírali. Zmínky o Slezskoostravském hradě lze najít v téměř každé studii týkající se Ostravska historiků J. Bakaly (1977) a L. Hosáka (např. 1963; 1964). Důležitou roli v tomto případě sehrál sborník Ostrava, vydávaný Archivem města Ostravy, významná publikační platforma nejen ostravských historiků. Na téměř místě podal ucelený přehled dlouhého a často ne zrovna utěšeného vývoje hradu K. Jiřík (1987). Lokalita se objevila v mnoha souhrnných encyklopedických pracích zaměřených na přehled hradů, zámků a tvrzí: ve svazku věnovaném severní Moravě F. Spurného a kol. (1983) či v „hradologické“ příručce pro Moravu a Slezsko M. Plačka (1996). Nové tisíciletí v tomto směru přineslo velké kolektivní encyklopedii slezských hradů kolektivu P. Kouřil, D. Prix, M. Wihoda (2000), v níž má hrad ve Slezské Ostravě nezastupitelné místo.



Obr. 1. Pohled na hrad. Grafický list z roku 1866. Fotoarchiv OM.

Abb. 1. Blick auf die Burg – Grafikblatt von 1866. Foto Archiv Museum Ostrava.



Obr. 2. Jan Sedlnický z Choltic a jeho erb. Fotoarchiv OM.

Abb. 2. Jan Sedlnický von Choltice und sein Wappen. Foto Archiv Museum Ostrava.



Obr. 3. Hrad v roce 1920. Fotoarchiv OM.

Abb. 3. Die Burg im Jahre 1920. Foto Archiv Museum Ostrava.

Samostatnou bibliografickou kapitolu tvoří zprávy o archeologických výzkumech a stavebně-historických průzkumech. Na počátku stojí práce archeoložky Ostravského muzea L. Wiegandové (1972; 1973), na níž navazuje fotodokumentace Z. Gardavského (1975), přes archivní výzkum A. Grůzy (2004) a nejnovější stavebněhistorický průzkum L. Augustinkové (2007). Archeologický materiál z archeologického výzkumu L. Wiegandové statisticky vyhodnotila v rámci bakalářské práce H. Krátká (2006).

Dějiny a stavební vývoj hradu

Hrad prošel dlouhým a pohnutým historickým i stavebním vývojem. První data vážící se k tomuto území (1229, 1267) souvisí s brodem na Ostravici a se založením slovanských osad Slezské a Moravské Ostravy. Roku 1297 je uváděno první jméno hradního kastelána Heřmana Spehera, v letech 1312–1332 dalšího Drslava. Roku 1327 bylo Těšínsko trvale připojeno k českému státu, tudíž nebylo potřeba strážit státní hranici a význam hradu poklesl. Záhy jej těšínský kníže Přemysl prodal rodu Tvorkovských (Arnoštu), kteří jej vlastnili v poklidu až do husitských válek, kdy se hradu zmocnili husité (1428, 1430), po roce 1440 se stal držitelem Jan Čapek ze Sán a po něm jeho zeť Jan Talafús z Ostrova (roku 1453). Po dalších majitelích, Janu Tršickém z Doloplaz, opět těšínském knížeti Přemyslu II. a Václavu Hřivnáčovi z Heraltic, koupil hrad roku 1508 Jan Sedlnický z Choltic. Tato šlechta držela objekt více než sto let. Po peripetiích třicetileté války přešlo slezskoostravské panství roku 1714 do rukou významného rodu Vlčků (Wilczků) z Dobré Zemice. Za jejich držby bylo objeveno na Ostravsku, tedy i v nedaleké blízkosti hradu, uhlí, což udělalo z hraběcího rodu uhlobarony, ale pro lokalitu mělo fatální následky. Zámek, zpusťošen třicetiletou

válkou, se stal pro bohatou rakouskou šlechtu s novým sídlem blízko Vídně na zámku Kreuzenstein pouze hospodářským zázemím s administrativní správou panství a pivovarem. Další ránou pro objekt byl jeho požár v roce 1840 a pak znovu roku 1872. Poté bylo nutno zámek asanovat a rekonstruovat, aby mohl dál sloužit jako správní sídlo Wilczkových statků. Zároveň však někdy v 70. letech povolil těžbu uhelných slojí přímo pod zámkem. Od přelomu století začal objekt nezadržitelně chátrat, protože zejména vinou poddolování se ve zdivu objevovaly trhliny. Nedohodou úřadů s majiteli tento stav trval až do 30. let, kdy už byl objekt opuštěn a stal se útulkem bezdomovců. Koncem druhé světové války při leteckém bombardování Ostravy bylo dílo zkázy dokonáno. Po válce na základě znárodnovacích dekretů převzal objekt stát (střídavě město a obec Slezská Ostrava). Socialistický režim nejenže nepřispěl k opravě, ale nevhodnými přestavbami a násilným odbouráváním zdiva znehodnotil zbytek objektu. Po roce 1989 změnila hradní zřícenina několikrát soukromého vlastníka,

nyň naštěstí opět patří městu a byla začleněna po nutných úpravách do odpočinkového areálu Výstaviště Černá louka (viz Jiřík 1987; Barcuch–Rohlová–Měchurová–Augustinková 2004).

Stavební vývoj hradu byl podrobně popsán v již zmíněných encyklopediích. Původní jádro gotického hradu se skládalo ze dvou věžovitých paláců obestavěných zdí z lomového kamene trojkřídlé nepravidelné dispozice s vjezdem od východu a bez bergfritu. Objekt byl několikrát přestavován, poprvé velmi radikálně Janem Sedlnickým z Choltic ve 30.–40. letech 16. století na renesanční zámek. Prstenec vnějšího opevnění s branskou věží a dvěma bastiony v jihozápadním a severozápadním nároží a obvodová provozní, administrativní i obytná zástavba vznikly až za rozšiřování zámeckého areálu v 16. a pak v 18.–19. století (Kouřil–Prix–Wihoda 2000, 339).

Archeologický výzkum na hradě

Archeologický výzkum na Slezskoostrovském hradě neproběhl z objektivních důvodů v dostatečné míře. V roce 1971 to byl výzkum sondážní (červen 1971 – menší sonda na západní straně nádvoří hradu), v letech 1972–1973 pak výzkum záchranný (plocha nádvoří před branskou budovou – sonda A rozměrů 3 × 18 m orientovaná ve směru jihozápad – severovýchod). Rovněž bylo provedeno geodetické zaměření výzkumu a povrchový sběr v nádvoří hradu. Archeologický výzkum provedlo Ostravské muzeum pod vedením archeoložky L. Wiegandové.

Sonda byla dělena na obdélníky 2 × 3 m. Hned pod povrchem se objevilo nejmladší dláždění z tzv. godulského pískovce kladeného do vzorců a kontaktní břídlíce. V prvním sektoru A1 v hloubce 20 cm bylo nalezeno druhé dláždění stejného typu a v severní části pak základy zdiva



Obr. 4. Detail hradu z roku 1955. Fotoarchiv OM.
Abb. 4. Detail der Burg aus dem Jahr 1955. Foto Archiv Museum Ostrava.

z hrubě tesaných kamenů, malty i cihel. Zde došlo v hloubce 30 cm k objevu patky sloupu a fragmentu pískovcového ostění. V sektoru A4 byl ponechán kontrolní blok, jinak v něm probíhala příčně sondou zeď respektovaná dlážděním. Prokopány byly sektory A1–A9. V sektorech A1–A3 se pod vrstvami šedohnědého a žlutého jílu objevila v hloubce 60–80 cm kulturní vrstva se zlomky polévané i nepolévané keramiky a zvířecí kosti. Podobná situace se vyrýsovala v sektoru A5. V sektoru A6–A7 vedl od jižního profilu šikmo k ose sondy kanálek podložený cihlami a krytý pískovcovými bloky o rozměru 30 × 40 × 15 cm a zároveň obdélníkový objekt obklopený žlutým jílem s valouny druhého dláždění. V severní stěně sondy se opět objevila vrstva s keramickými nálezy. V těchto sektorech se mělo pokračovat ve výzkumu v roce 1973. Z tohoto roku jsou však v materiálu zastoupeny už jen nevýrazné drobné zlomky keramiky ze sondy A5 a hloubky 130 cm (Wiegandová 1972; 1973).

Další příhodná situace, ba přímo potřeba provést záchranný archeologický výzkum nastala v roce 1981, kdy došlo ke statickému zabezpečení hradební zdi v severní a východní části hradu. Avšak archeologický i stavebněhistorický průzkum, který by zjistil stáří a upřesnil stavební vývoj jednotlivých částí hradu i zámku a přinesl lépe stratifikované archeologické nálezy a situace, byl opominut. V dalších letech proběhlo pouze několik povrchových sběrů provedených pracovníky Ostravského muzea i neprofesionály.

Archeologické nálezy

Přes nedostatečný archeologický průzkum bylo na hradě získáno více než 1400 kusů keramických zlomků nádob a kachlů (s polevou i bez ní) a ojediněle i železné předměty. Většina nálezů pochází ze sektoru A5 ze sondy z roku 1972. Protože hrad byl často přestavován a nádvoří upravováno, časové rozpětí z valné části nestratifikovaných nálezů je velmi široké a zahrnuje úsek od 13. století v podstatě až po současnost, přičemž největší počet keramických fragmentů spadá do 16.–17. století (tab. III:4–6). Střepy vážící se k počátkům hradu byly vyzvednuty zejména v tzv. předsíni, zdá se, že z jednoho místa a snad i v původním uložení (obr. 7). Patří hrncům, hrnkům i džbánům, barva vypálení má spíše světlejší okrové tóny. Lze je datovat do konce 13. a průběhu 14. století, evidentně v souladu s nejstaršími písemnými zmínkami o hradě. Horizont vyspělého 14.–15. století již sonda nezachytila.

Druhou polovinu 15. století reprezentují zlomky čelních vyhřívacích stěn komorových kachlů s motivem sv. Jiří a kolem roku 1500 mohou být datovány podobné fragmenty s figurálními výjevy, například reliéfem muže v přílbě (obr. 8). Několik zlomků pochází z kachlů s heraldickými motivy orlice (tab. II:2). Jaký motiv byl znázorněn na kachlích, z nichž se zachovaly pouze rohové fragmenty s rostlinnými ornamenty kvítí a listů, je těžké uhodnout (tab. I:5, 6). Jak vypadala gotická kachlová kamna, známe pouze z ikonografických pramenů, grafických listů (obr. 11). Nálezy zdobených komorových kachlů s vyhřívací čelní stěnou lákají k pokusům

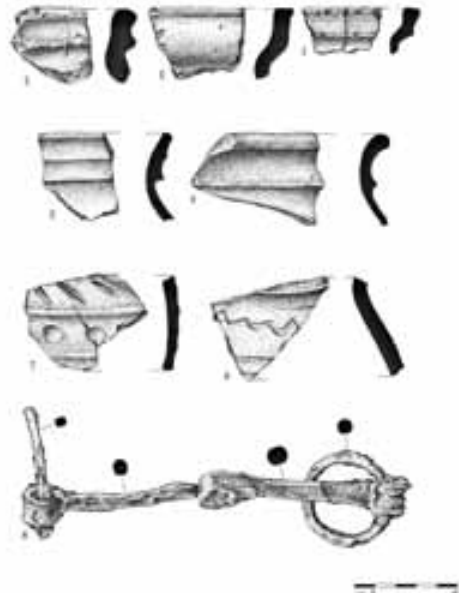


Obr. 5. Půdorys hradu. Podle Kouřil–Prix–Wihoda 2000, 338, obr. 238.

Abb. 5. Grundriss der Burg. Nach Kouřil–Prix–Wihoda 2000, 338, obr. 238.



Obr. 6, 6a. Pracovní záběry z archeologického výzkumu – detaily ze sondy. Podle Wiegandová 1972a.
Abb. 6, 6a. Arbeitsaufnahmen der archäologischen Grabung – Details der Sonde. Nach Wiegandová 1972a.



Obr. 7. Kresba archeologických nálezů okrajů hrnců a železného udidla. Podle Kouřil–Prix–Wihoda 2000, 341, obr. 241.

Abb. 7. Zeichnungen der archäologischen Funde von Topfrändern und einer Eisentrense. Nach Kouřil–Prix–Wihoda 2000, 341, obr. 241.

o rekonstrukce. Velmi zdařilou je rekonstrukce kamen z Brna, Starobrněnské ulice o ztvárnění nejstaršího typu kamen z nádobkových kachlů (z tvrže ve Mstěnicích) se pokusili v expozici Moravského zemského muzea.

Většina keramických artefaktů – zlomků keramiky a kachlů – patří již pokročilému 16. a 17. století. Jeden z nejzajímavějších nálezů představuje fragment renesančního kachle s polopostavou vousatého muže (proroka) podpírajícího si bradu datovaný do poloviny 16. století (obr. 9). Za pozornost stojí zlomek zeleně glazovaného kachle se stuhou s nápisem „ANNA...“ v rohu (tab. III:1). Velmi častý je na zlomcích (většinou okrově režných) heraldický motiv pánů Sedlnických z Choltic – zavinutá střela, zvaná odřívous (tab. I:9). Poměrně početný je soubor tzv. tapetových kachlů, jak zeleně či žlutě glazovaných, tak i režných (tab. I:7, 8; tab. II:5, 6). Jedná se o typ známý například z výzkumů J. Pajera (1983, 110–117) ve Strážnici, autor je nazývá kachli mozaikovými kružnicovými a považuje za domácí habánskou produkci. Pozdně renesanční tapetová kamna z rakouského zámku Poppendorfu jsou klasickým příkladem



Obr. 8. Kresba archeologických nálezů kachlů. Podle Kouřil–Prix–Wihoda 2000, 342, obr. 243.
Abb. 8. Zeichnungen der archäologischen Funde von Kacheln. Nach Kouřil–Prix–Wihoda 2000, 342, obr. 243.



Obr. 9. Fragment kachle s vyobrazením proroka. Podle Wiegandová 1973, tab. 67:2.
Abb. 9. Kachelfragment mit Darstellung eines Propheten. Nach Wiegandová 1973, tab. 67:2.



Obr. 10. Detail ostění s erbem Sedlnických z Choltice.
Abb. 10. Detail der Laibung mit Wappen der Adelsfamilie Sedlnický von Choltice.

jejich použití i co do barevnosti (Franz 1981, 98, Taf. 6). Zajímavým kusem je fragment prolamovaného kamenného panelu snad římsového či vrcholového ve žlutohnědé a zelené glazuře s proplétaným rostlinným a kružnicovým motivem jen mírně vystupujícím z plochy, zatím snad úplně bez analogií v našem prostředí (Tab. II:3). Architektonický tvar gotického vimperku znázorňuje zlomek vrcholového kachle z jemně zrnité režné okrové hmoty (tab. III:2). Analogické tvary těchto geometrizovaných stonků se stylizovanými kopinatými listy přináší encyklopedie kachlů Č. Pavlíka a P. Vitanovského (2004, 298, kat. č. 1147–424).

K renesančním typům zařadíme vícebarevný stěp kachle s bíle opalizujícím podkladem a zelenými i okrovými prvky hvězdic a listoví (tab. II:4). Další vývoj ukazuje matně zelená hrana kachle s lištou zdobenou lístky (tab. II:7). Pro představu o vzhledu a rozmanitosti renesančních kamen uvádíme několik zástupců zejména z rakouského prostředí, ale také z našeho území (Chropyně, Vrchlabí; např. Brych 2004, 24). Dobře lze také rozlišit už novověké kachle barokní (?) s tmavohnědou lesklou glazurou a vysokým plastickým rostlinným reliéfem (tab. II:8). K těmto kusům už ovšem v archeologických příručkách analogie nenajdeme. Vývoj kamnářských výrobků je možno sledovat v podstatě až do současnosti, což je díky obydlí hradu až do počátku 20. století logické. K nejmladším kusům budou náležet černohnědě leskle glazované fragmenty kachlů s výrazným geometrickým motivem jehlanců mezi obdélníkovými lištami jako prvků ornamentiky konstruktivismu či art deca (tab. II:9).

Kuchyňská a stolní keramika se zachovala z vrstev nádvoří pochopitelně také jako stře-pový materiál. Jde většinou o okrovou jemně plavenou hmotu s glazurou hnědočervené či zelené barvy na vnitřní straně. Z dokladů stolničení se našly zlomky picího skla (tab. III:3). Ze zásypů, které byly odstraňovány při čištění



Obr. 11. Dobová vyobrazení jizby s kachlovými kamny. Podle Hazlbauer 2003a, 170, obr. 1.
Abb. 11. Zeitgenössische Darstellungen von Stuben mit Kachelöfen. Nach Hazlbauer 2003a.



Obr. 12. Rekonstrukce Slezskoostravského hradu R. Vojkovského. Podle Vojkovský 2006.
Abb. 12. Rekonstruktion der Burg von R. Vojkovský. Nach Vojkovský 2006.

Slezskoostravský hrad dnes

Po neslavné poválečné etapě v dějinách hradu se snad konečně našlo lepší řešení a jeho smysluplné využití. Město postoupilo objekt akciové společnosti Výstavy Černá louka Ostrava, která hrad v rámci možností a po konzultacích s památkáři rekonstruovala a využívá jej jako celoroční areál pro koncerty, dobové jarmarky, trhy a podobné akce. V branské věži je už několik let instalována expozice o dějinách hradu, jejíž scénář je dílem pracovníků Archivu města Ostravy a Ostravského muzea. V rekonstruované palácové části je prostor pro výstavu obrazů a užitého umění či tvorby



Obr. 13. Hrad v roce 2005. Fotoarchiv OM.
Abb. 13. Die Burg im Jahr 2005. Foto Archiv Museum Ostrava.

nádvoří, pochází také mnoho zlomků stavebního kování, hřebů či svorek. Na další (ovšem nezachované předměty) z hradu se váže zmínka K. J. Bukovanského (1901, 87), že se při bourání rytířského sálu přišlo na sklepení s kamenným stolem a lavicemi a při jeho kopání byly objeveny železné šípky, meče a jiné předměty.

Je třeba však zmínit několik zachovaných architektonických článků uložených (již ovšem druhotně) v prostoru branské věže a převezených před její rekonstrukcí do depozitářů Ostravského muzea. Jedná se o kuželku renesančního zábradlí balkonu, jednoduché ostění obdélníkového renesančního okna a příčný překlad dveří s asymetricky umístěným heraldickým znakem Sedlnických z Choltic v rohu (obr. 10). Již léta je umístěna při vstupu do budovy Staré radnice kamenná deska s plným znakem tohoto rodu a uvedeným letopočtem 1548 (Jiřík 1987, 161).

děti a mladých umělců. Objekt je komunikačně napojen na areál výstaviště novou lávkou pro pěší v malebném místě nedaleko soutoku Ostravice s říčkou Lučinou. Zdá se tedy, že budoucnost této jedinečné ostravské památky se jeví v docela růžových barvách.

Pokud není uvedeno jinak, fotografie autorka.

Literatura

- ADAMUS, A., 1925: Z dějin Slezské Ostravy. Moravská Ostrava.
- AUGUSTINKOVÁ, L., 2007: Slezskoostravský hrad. Severovýchodní brána a jižní hradba. Stavebně historický průzkum, rkp. uložen v NPÚ, ú. o. p. v Ostravě.
- BAKALA, J., 1977: Středověké osídlení pravobřežního Ostravska. In: Ostrava. Sborník příspěvků k dějinám a výstavbě města 9, 150–180. Ostrava.
- BARCUC, A.–ROHLOVÁ, E.–MĚCHUROVÁ, Z.–AUGUSTINKOVÁ, L., 2004: Výstava Slezskoostravský hrad, rkp. scénáře uložen v OM.
- BRYCH, V., 2004: Kachle doby gotické, renesanční a raně barokní. Výběrový katalog Národního muzea v Praze. Praha.
- BUKOVANSKÝ, K. J., 1901: Dějiny Polské Ostravy. Ostrava.
- FRANZ, R., 1981: Der Kachelofen. Graz.
- GARDAVSKÝ, Z., 1975: Stavebně historický průzkum a fotodokumentace hradu ve Slezské Ostravě, rkp. SÚRPMO Praha, středisko 111 Brno, ateliér 4, skupina 1 – průzkum Olomouc.
- GRŮZA, A., 2004: Archivní výzkum Slezskoostravského hradu, rkp. uložen v NPÚ, ú. o. p. v Ostravě.
- HAZLBAUER, Z., 2003: Vývoj stavební podoby a funkce kachlových kamen ve středověku a raném novověku, Svorník 1, 153–168.
- 2003a: Dobová znázornění rozličných kachlových kamen s přihlédnutím k jejich zřízení v různých místnostech stavebních objektů, Svorník 1, 169–186.
- HOSÁK, L., 1963: Nejstarší dějiny Ostravy a Ostravska. In: Ostrava. Sborník příspěvků k dějinám a výstavbě města 1, 26–68. Ostrava.
- 1964: Ostrava a její okolí v době předhusitské. In: Ostrava. Sborník příspěvků k dějinám a výstavbě města 2, 60–81. Ostrava.
- JIŘÍK, K., 1987: K historii hradu ve Slezské Ostravě. In: Ostrava. Sborník příspěvků k dějinám a výstavbě města 14, 156–186. Ostrava.
- KOUŘIL, P.–PRIX, D.–WIHODA, M., 2000: Hrady českého Slezska. Brno–Opava.
- KRÁTKÁ, H., 2006: Materiál z archeologického výzkumu na Slezskoostravském hradě, rkp. diplomové bakalářské práce na Ústavu archeologie Filozoficko-přírodovědecké fakulty Slezské univerzity v Opavě.
- PAJER, J., 1983: Počátky novověké keramiky ve Strážnici. Strážnice.
- PLAČEK, M., 1996: Hrady a zámky na Moravě a ve Slezsku. Praha.
- SPURNÝ, F. A KOL., 1983: Hrady, zámky a tvrze na Moravě a ve Slezsku. Severní Morava. Praha.
- VOJKOVSKÝ, R., 2006: Putujeme po hradech a zámcích. Série pohlednic rekonstrukcí hradů a zámků. (Vydalo nakladatelství Beatris).
- WIEGANDOVÁ, L., 1972: Slezskoostravský hrad, rkp. NZ uložen v Ostravském muzeu.
- 1972a: Středověký hrad ve Slezské Ostravě. PV 1971, 102–103, tab. 94–95. Brno.
 - 1973: Výzkum na Slezskoostravském hradě, PV 1972, 88–89. Brno.

ZUSAMMENFASSUNG

Zur Archäologie auf der Schlesisch-Ostrauer Burg

Die Schlesisch-Ostrauer Burg zählt zu den markantesten historischen Denkmälern der Stadt Ostrava. Sie liegt auf einer erhöhten Landzunge am Zusammenfluss der Flüsse Ostravice und Lučina. Mit ihrer Geschichte haben sich bereits alle Historiker und Heimatkundler ab der Wende vom 19. zum 20. Jahrhundert beschäftigt, dies mehr oder weniger auch im Zusammenhang mit den Anfängen und der Geschichte der Stadt Ostrava.

Die Burg hat eine lange und bewegte historische und bauliche Entwicklung durchgemacht. Die ersten mit dieser Örtlichkeit verknüpften Daten sind die Jahre 1229 bzw. 1267 und hängen mit der Furt im Fluss Ostravice und mit der Gründung der slawischen Siedlungen Schlesisch und Mährisch Ostrau zusammen. Im Jahr 1508 kauft Jan Sedlnický von Choltice die Burg, und das Objekt bleibt über hundert Jahre im Besitz dieser Adelsfamilie. Nach den dramatischen Umbrüchen des Dreißigjährigen Krieges gelangte die Schlesisch-Ostrauer Herrschaft erst im Jahr 1714 in die Hände der bedeutenden Adelsfamilie Wilczek aus Dobrá Zemice (Guttenland). Während ihrer Zeit entdeckte man in der Ostrauer Region – also auch in der Nähe der Burg – Kohle, was die Grafen dieser Familie zu Kohlebaronen machte, für diesen Ort jedoch fatale Folgen hatte. Ab der Wende vom 19. zum 20. Jahrhundert begann das Objekt unaufhaltsam zu verfallen. Nach dem Krieg wurde das Burgareal aufgrund der Verstaatlichungsdekrete vom Staat übernommen (abwechselnd von der Stadt Ostrava [Ostrau] und vom Stadtteil Slezská Ostrava [Schlesisch Ostrau]). Das sozialistische Regime war nicht nur abträglich bezüglich einer Sanierung, sondern trug durch unangebrachte Umbauten und den gewaltsamen Abriss von Mauern auch dazu bei, dass der Rest des Objektes einen Wertverlust erlitt. Nach 1989 wechselte die Burgruine mehrmals ihren privaten Besitzer, jetzt gehört sie zum Glück wieder der Stadt und wurde nach den notwendigen Instandsetzungen in das Erholungsareal Výstaviště Černá louka (Messegelände Schwarze Wiese) eingegliedert.

Die archäologische Grabung auf der Schlesisch-Ostrauer Burg wurde aus objektiven Gründen in nicht ausreichendem Umfang durchgeführt. 1971 wurde eine Sondagegrabung unternommen (Juni 1971 – kleinere Sonde an der Südseite des Burghofs), 1972–1973 dann eine Rettungsgrabung (Hoffläche vor dem Torgebäude – Sonde A mit den Abmessungen von 3 × 18 m in SW-NO-Richtung). Es wurde auch eine geodätische Messung der Grabung und eine Oberflächensammlung im Burghof durchgeführt. Die archäologische Grabung wurde vom Museum Ostrava unter der Leitung der Archäologin Lea Wiegandová durchgeführt.

Ein weiterer dementsprechender Sachverhalt, ja sogar die direkte Notwendigkeit, eine archäologische Rettungsgrabung durchzuführen, stellte sogar 1981 ein, als die Burgmauern im Nord- und Ostteil der Burg statisch gesichert werden mussten. Eine archäologische und bauhistorische Untersuchung, durch welche Alter und Präzisierung der baulichen Entwicklung der einzelnen Teile der Burg und auch des Schlosses hätten festgestellt werden können und die besser stratifizierte archäologische Funde und eine besser stratifizierte Lage gebracht hätte, wurde unterlassen. In den darauf folgenden Jahren erfolgten lediglich einige Oberflächensammlungen, die von Mitarbeitern des Museums Ostrava sowie von Laien besorgt wurden.

Trotzdem wurden über 1400 keramische Bruchstücke von Gefäßen und Kacheln (mit und ohne Glasur) sowie vereinzelt auch Eisengegenstände entdeckt. Die meisten Funde stammen aus Sektor A5 der Sonde von 1972. Da die Burg häufig umgebaut und der Hof umgestaltet wurde, ist die Zeitspanne des größten Teils der unstratifizierten Funde sehr breit und umfasst den Zeitraum vom 13. Jahrhundert bis im Grunde genommen zur Gegenwart, wobei die größte Anzahl an keramischen

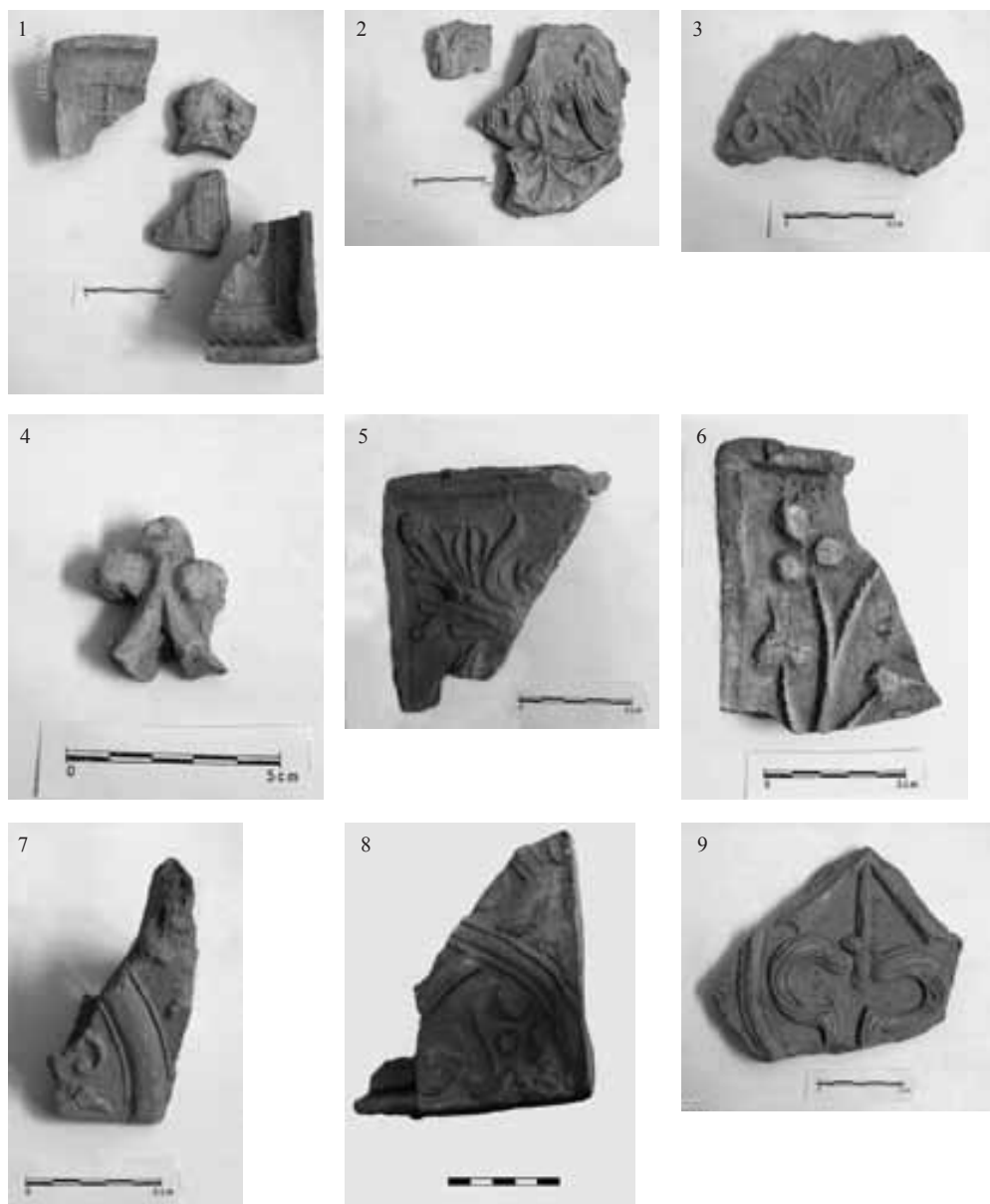
Fragmenten in das 16.–17. Jahrhundert fällt (Taf. III:4–6). Die mit den Anfängen der Burg verknüpften Scherben wurden besonders in der sogenannten Vorhalle gehoben, wie es scheint an ein und der selben Stelle und wohl auch am ursprünglichen Aufbewahrungsort (Abb. 7). Sie gehören zu Töpfchen mit Henkel, Töpfen und Krügen, die Brandfarbe besteht eher aus helleren Ockertönen. Man kann sie an das Ende des 13. und in den Verlauf des 14. Jahrhunderts datieren, offensichtlich im Einklang mit den ältesten schriftlichen Erwähnungen der Burg. Der Horizont des fortgeschrittenen 14.–15. Jahrhunderts wurde von der Sonde bereits nicht mehr erfasst.

Die zweite Hälfte des 15. Jahrhunderts wird durch Blattbruchstücke von Gefäßkacheln mit dem St.-Georg-Motiv repräsentiert, und um das Jahr 1500 können ähnliche Fragmente mit figuralen Szenen datiert werden, beispielsweise mit dem Relief eines Mannes mit Helm. Die meisten keramischen Artefakte – Keramik- und Kachelfragmente – zählen bereits zum fortgeschrittenen 16. und 17. Jahrhundert. Einer der interessantesten Funde stellt das Fragment einer Renaissancekachel mit der Halbfigur eines bärtigen, sich am Kinn abstützenden Mannes (Propheten) dar, das in die Mitte des 16. Jahrhunderts datiert wird. Zahlenmäßig relativ groß ist die Gruppe von Bruchstücken sogenannter Tapetenkacheln. Die Entwicklung der Hafnerprodukte kann im Grunde genommen bis zur Gegenwart verfolgt werden, was Dank der Tatsache, dass die Burg bis zum Beginn des 20. Jahrhunderts bewohnt war, als logisch erscheint. Zu den jüngsten Exemplaren gehören schwarzbraun glänzend glasierte Kachelfragmente mit dem ausgeprägten geometrischen Motiv von Pyramiden zwischen rechteckigen Leisten als Elemente der Ornamentik des Konstruktivismus bzw. des Art Déco.

Einige erhaltene architektonische Elemente wurden (allerdings bereits sekundär) im Raum des Torturms aufbewahrt und vor ihrer Rekonstruktion in das Depot des Museums Ostrava gebracht. Dabei handelt es sich um den Kegel eines Balkongeländers aus der Renaissance, um die einfache Laibung eines rechteckigen Renaissancefensters und um einen Türsturz mit asymmetrisch in der Ecke angebrachtem Wappen der Adelsfamilie Sedlnický von Choltice (Abb. 10). Am Eingang zum Gebäude des Alten Rathauses wurde vor Jahren schon eine Steintafel mit dem Vollwappen dieser Familie und der Jahreszahl 1548 angebracht.

Im Torturm kann man bereits seit mehreren Jahren eine Ausstellung über die Geschichte der Burg besichtigen, deren Aufbau das Werk der Mitarbeiter des Stadtarchivs in Ostrava und des Ostrauer Museum ist. Im rekonstruierten Palasteil befindet sich ein Raum, der zur Ausstellung von Gemälden und angewandter Kunst, bzw. Kunst von Kindern und jungen Künstlern dient. Das Objekt ist an einem malerischen Ort in der Nähe des Zusammenflusses der Flüsse Ostravice und Lučina durch eine Fußgängerbrücke mit dem Messegelände verbunden. Es scheint also, dass dieses einzigartige Denkmal der Stadt Ostrava einer ganz und gar rosigen Zukunft entgegenblickt.

Falls nicht anders angegeben, Fotos von der Verfasserin.



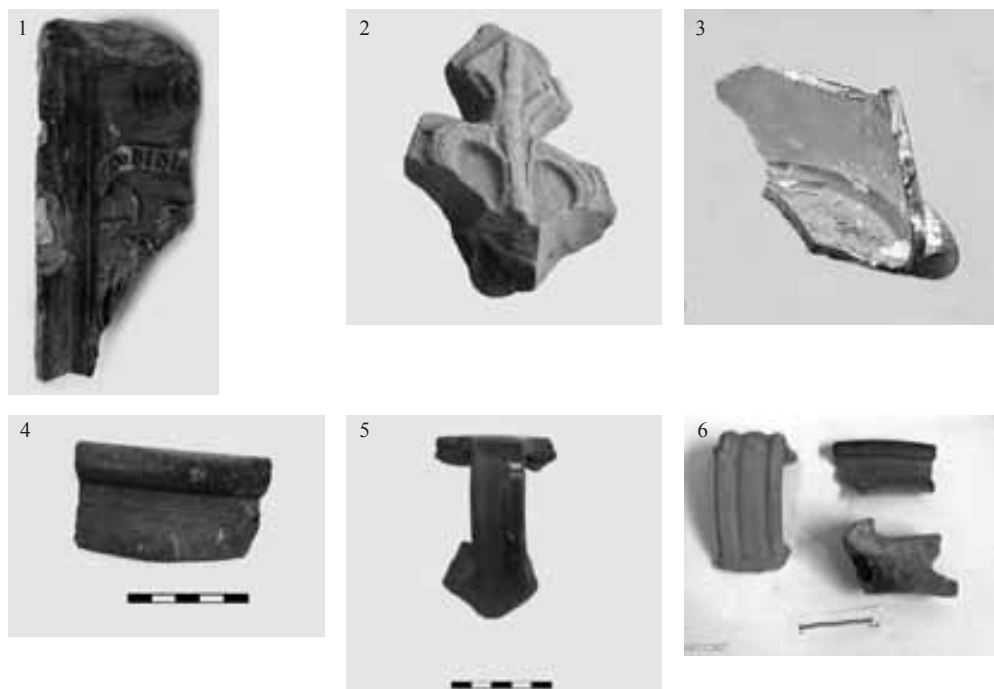
Tab. I. Zlomky kachlů ze Slezskostravského hradu. 1 – s figurálními motivy; 2 – heraldický motiv s dvouhlavým orlem; 3 – drak; 4 – fiala; 5, 6 – rostlinné motivy; 7, 8 – zlomky tapetových kachlů (mozaikových, kružnicových); 9 – odřívous – okřídlená zavinutá střela (součást znaku Sedlnických z Choltic).

Tab. I. Kachelfragmente von der Schlesisch-Ostrauer Burg. 1 – mit figuralen Motiven; 2 – heraldisches Motiv mit doppelköpfigem Adler; 3 – Drachen; 4 – Fiale; 5, 6 – Pflanzenmotive; 7, 8 – Tapetenkachelfragmente (mosaikförmig, kreisförmig); 9 – Odřívous/geflügeltes Geschoss (Bestandteil des Wappens der Adelsfamilie Sedlnický von Choltice).



Tab. II. Zlomky kachlů ze Slezskoostravského hradu. 1, 2 – tapetové kachle mozaikové; 3 – vrcholový či římsový kamenný panel, prořezávaný, glazovaný; 4 – zlolek vícebarevného glazovaného kachle; 5, 6 – rostlinný motiv na zeleně glazovaných kachlích mozaikových, kružnicových; 7 – lišta s motivem stylizovaných listů barokního (?) kachle se setřelou zelenou glazurou; 8 – zlolek novověkého kachle s tmavě hnědou lesklou glazurou; 9 – zlolek kachle s geometrickým ornamentem čtverců 20. let 20. století.

Tab. II. Kachelfragmente von der Schlesisch-Ostrauer Burg. 1, 2 – mosaikförmige Tapetenkacheln; 3 – glasierte, durchbrochene Krönungs- oder Gesimskachel; 4 – Bruchstück einer mehrfarbigen glasierten Kachel; 5, 6 – Pflanzenmotive auf grün glasierten mosaikförmigen bzw. kreisförmigen Kacheln; 7 – Leiste mit dem Motiv stilisierter Blätter einer barocken (?) Kachel mit verwischter grüner Glasur; 8 – Bruchstück einer neuzeitlichen Kachel mit dunkelbrauner glänzender Glasur; 9 – Bruchstück einer Kachel mit geometrischem Quadratornament der zwanziger Jahre des 20. Jhdts.



Tab. III. Kachle a keramika ze Slezskoostravského hradu. 1 – zlomek zeleně glazovaného kachle s nápisem; 2 – vrcholový kachel v podobě vimperku; 3 – zlomek picího skla; 4 – okraj hrnce; 5 – glazované ucho hrnku; 6 – páskované ucho, okraj hrnce a zlomek tuleje trojnožky. Foto 1–3 V. Gřondělová.

Tab. III. Kacheln und Keramik von der Schlesisch-Ostrauer Burg. 1 – Bruchstück einer grün glasierten Kachel mit Aufschrift; 2 – Krönungskachel in Form eines Wimpergs; 3 – Bruchstück eines Trinkglases; 4 – Topfrand; 5 – glasierter Henkel eines Topfes; 6 – gerillter Bandhenkel, Topfrand und Tüllenfragment eines Dreifußes. 1–3 Fotos V. Gřondělová.