

# Středověké a raně novověké chladné zbraně ze sbírek Městského muzea v Moravském Krumlově

Petr Žákovský

**Abstrakt:** V předkládané studii je prezentována velmi kvalitní kolekce středověkých a raně novověkých militarií ze sbírek Městského muzea v Moravském Krumlově. Celkem je zde zpracováno 37 předmětů, mezi nimiž nechybí dva dlouhé meče, tesáky, dýky, kordy, palcáty, sekery, hroty kopí, sudlice a halapartna. Díky pečlivé práci někdejšího ředitele a významného místního badatele J. Kaufmana známe u drtivé většiny předmětů i jejich rámcovou lokalizaci, přičemž největší část artefaktů pochází z hradu Templštejna.

**Klíčová slova:** Dlouhý meč – tesák – dýka – kord – palcát – sekera – kopí – sudlice – halapartna – Templštejn.

## Mediaeval and Early Modern-Age Edged Weapons in the Collections of the Municipal Museum, Moravský Krumlov

**Abstract:** The study introduces a high-quality collection of mediaeval and early modern-age militaria from the collections of the Municipal Museum, Moravský Krumlov. In total, the study presents 37 objects including two long swords, hunting knives, daggers, rapiers, maces, axes, spear tips, a pike and a halberd. Thanks to the efforts of J. Kaufman, a former director of the museum and a major Czech scholar, approximate locations for the majority of the objects are known; the largest proportion of the artefacts come from Templštejn Castle.

**Key words:** Long sword – hunting knife – dagger – rapier – mace – axe – spear – pike – halberd – Templštejn.

## 1 Úvod

Středověkým a raně novověkým militáriím byla českou odbornou literaturou věnována pohříchu jen malá pozornost. Dosud chybí katalogy a soupisy jednotlivých sbírek, které by se mohly stát základem pro širší srovnávací studium jednotlivých druhů středověkých zbraní. Kromě několika výjimek (např. Janská 1963; Durdík 1983; 1986; Rous 1985) je tak zájemce o tuto problematiku odkázán pouze na zahraniční, někdy velmi těžce dostupnou literaturu.

Z těchto důvodů bylo s přestávkami od roku 2000 přikročeno ke kompletnímu soupisu středověkých a raně novověkých militarií ze sbírek jednotlivých českých a moravských muzeí i soukromých sbírek. Mezi prvními pak byl zdokumentován i velice kvalitní soubor předmětů spojených se středověkým vojenstvím, který je dnes uložen ve sbírkách Městského muzea v Moravském Krumlově.

Některé z nich byly v minulosti již publikovány a zhodnoceny v rámci speciálních studií. To se týká především části metalických artefaktů z hradu Templštejna (Kouřil 1979), předmětů nalezených v katastru obce Loděnice (Měřinský 1980; Novotný 1981, 290–291)<sup>1</sup> či meče z Moravského

1 Je zde nutné připomenout, že ve starší regionální literatuře nalezneme zmínky i o dalších, dnes bohužel nevěstných zbraních z katastru obce Loděnice, které měly být ve sbírce J. Kniese. Doslovně jsou zde uváděny: „pika, házečí kopí, železný šíp a zbraně se stopami postříbření“ (Knies 1903, 71; Kratochvíl 1913, 119). Není

Tab. 1. Militaria ve sbírkách Městského muzea v Moravském Krumlově.

Druh zbraně	Typ zbraně	Inv. č.	Lokalizace	Celkem
Poboční zbraně	Dýka	661	Templštejn	3
	Dýka	662	Templštejn	
	Dýka	663	Templštejn	
	Kord	7619	–	2
	Kord	659	Templštejn	
	Meč	3243	Moravský Krumlov	2
	Meč	3258	Loděnice	
	Tesák	6707	Moravský Krumlov	6
	Tesák	–	Moravský Krumlov – „Stavení“	
	Tesák	8105	Templštejn (?)	
	Tesák	664	Templštejn	
	Tesák	6709	Rakšice	
	Tesák	–	Jezeřany – Maršovice	
Kování pochvy	–	Moravský Krumlov – „Stavení“	1	
Úderné zbraně	Palcát	7349	Moravský Krumlov	3
	Palcát	7350	Moravský Krumlov	
	Palcát	7351	Moravský Krumlov	
	Sekera	3256	Loděnice	6
	Sekera	963	Moravský Krumlov	
	Sekera	3242	Moravský Krumlov	
	Sekera	695	Templštejn	
	Sekera	–	Moravský Krumlov – „Stavení“	
Sekera	–	Moravský Krumlov – „Stavení“		
Obranné pomůcky	Nášlapný hrot	3253	Templštejn	1
Tyčové zbraně	Kopí	3255	Loděnice	10
	Kopí	3257	Loděnice	
	Kopí	3235	Moravský Krumlov – „Stavení“	
	Kopí	3236	Moravský Krumlov – „Stavení“	
	Kopí	3237	Moravský Krumlov – „Stavení“	
	Kopí	2340	Moravský Krumlov – „Stavení“	
	Kopí	688	Templštejn	
	Kopí	689	Templštejn	
	Kopí	690	Templštejn	
	Kopí	691	Templštejn	
	Šídlo	765	Templštejn	1
	Halapartna	6422	–	1
Sudlice	7355	–	1	
Celkem				37

Krumlova (Głosek 1984, 138–139). Většina militarií však dosud publikována nebyla, přestože se v nejednom případě jedná o svěbytné a originální příklady středověkých zbraní, tedy až na předběžné zhodnocení studovaného materiálu v populárně laděném článku zařazeném ve sborníčku vydaném ke 100. výročí založení muzea v Moravském Krumlově (Žákovský 2008).

vyloučeno, že některé zmiňované nálezy militarií jsou dnes uloženy ve sbírkách Moravského zemského muzea v Brně, kde se mimo jiné nachází i několik hrotů šípů, kopí a zdobená sekera (viz. Měřinský 1980).

Tab. 2. Militaria ve sbírkách Městského muzea v Moravském Krumlově a jejich zastoupení na jednotlivých lokalitách.

Lokalita	Chladné zbraně					Obranné pomůcky	Úderné zbraně		Tyčové zbraně			Celkem
	dýka	meč	tesák	pochva	kord	hrot	palcát	sekera	kopí	sudlice	halapartna	
Jezeřany – Maršovice	–	–	1	–	–	–	–	–	–	–	–	1
Loděnice	–	1	–	–	–	–	–	1	2	–	–	4
Moravský Krumlov	–	1	1	–	–	–	3	2	–	–	–	7
Moravský Krumlov – „Stavení“	–	–	1	1	–	–	–	2	4	–	–	8
Rakšice	–	–	1	–	–	–	–	–	–	–	–	1
Templštejn	3	–	2	–	1	1	–	1	5	–	–	13
Nelokalizováno	–	–	–	–	1	–	–	–	–	1	1	3
Celkem	3	2	6	1	2	1	3	6	11	1	1	37
	14					1	9		13			

Do níže uvedeného soupisu nebyly zařazeny předměty spojené s výstrojí jezdce a koně<sup>2</sup> ani součásti a příslušenství k palným a střelným zbraním<sup>3</sup> či součásti ochranné zbroje<sup>4</sup>. Na druhou stranu však byly do soupisu zahrnuty i předměty, jejichž primární vojenské využití je přinejmenším sporné.<sup>5</sup> Do soupisu byly zahrnuty také dvě sekery, dva zlomky tesáků a kování pochvy, které byly v okolí Moravského Krumlova nalezeny poměrně nedávno a dnes jsou uloženy v soukromé sbírce nálezce, který je ochotně zapůjčil ke zdokumentování a které, jak doufáme, brzy přejdou do sbírek zpracovávaného muzea.

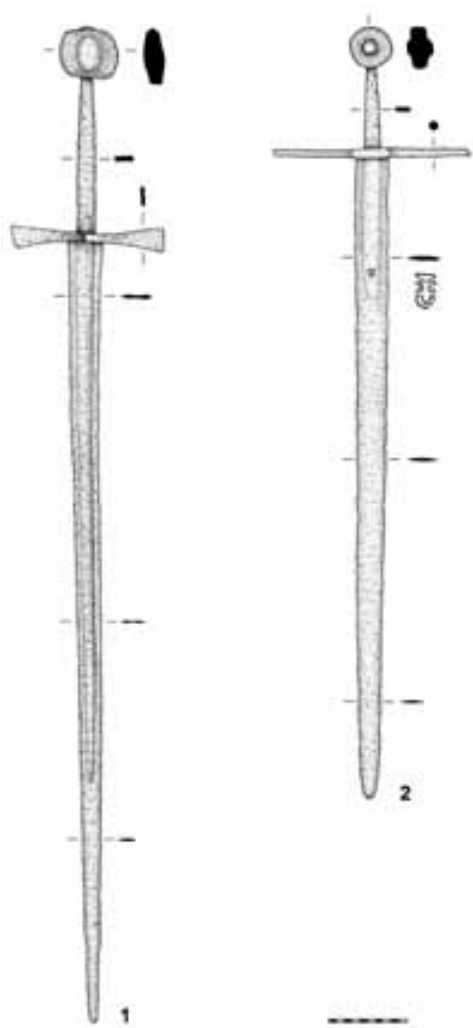
## 2 Rozbor nálezů

### 2.1 Chladné zbraně

#### 2.1.1 Meče

Meče patří bezesporu k nejatraktivnějším zástupcům středověkých zbraní, a proto jim byla odbornou veřejností věnována již značná, i když stále ne zcela odpovídající pozornost. Ve sbírkách moravskokrumlovského muzea se nalézají dva kvalitní exempláře tohoto druhu zbraní, a to nález meče z Moravského Krumlova a meč z katastru Loděnic. V rukopisné inventární knize nalezneme sice ještě zmínku o nálezu torza čepele meče z hradu Templštejna, ale ta nebyla ani při opakované katalogizaci sbírek nalezena.

- 2 Jedná se především o ostruhy, kterých bylo ve sbírkách moravskokrumlovského muzea zdokumentováno na 55 kusů, dále pak čtyři kusy třmenů a 10 udidel. Těmto artefaktům bude v budoucnu věnována speciální studie.
- 3 Do této kategorie militarií můžeme přiřadit celkem 21 kusů šipek různého typu, licí kleště a dva pistolové křesadlové zámky, které byly vesměs nalezeny na hradě Templštejn.
- 4 V tomto případě se jedná pouze o nález kyrsu datovatelného do průběhu 17. století, který byl získán při výkopu sklepa pod č. p. 43/I v Klášterní ulici a který muzeu daroval A. Smejkal.
- 5 To je případ šesti exemplářů seker.



Obr. 1. Dlouhé meče. 1 – Loděnice (inv. č. 3258); 2 – Moravský Krumlov (inv. č. 3243).

Abb. 1. Langschwerter. 1 – Loděnice (Inv.-Nr. 3258); 2 – Moravský Krumlov (Inv.-Nr. 3243).

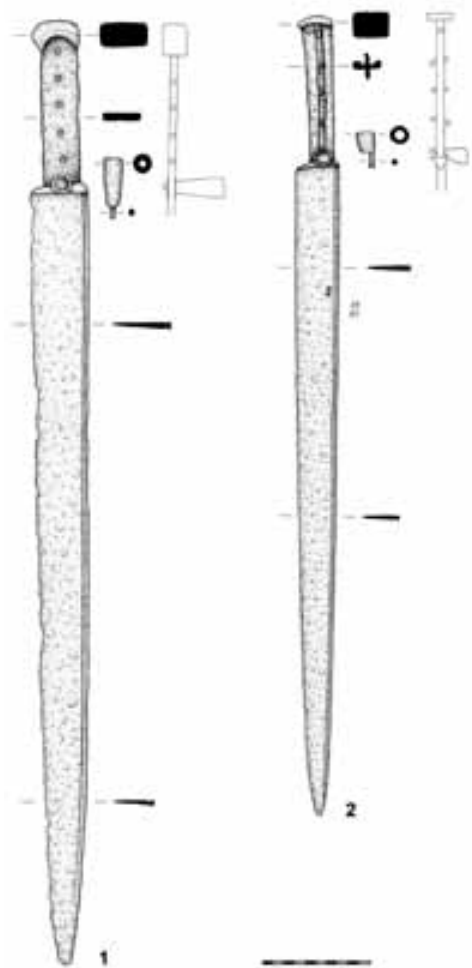
nad Hronom (Ruttkay 1975, obr. 13:4; Aleksić 2007, 144). Meč s analogickou hlavicí byl vytažen i z Balatonského jezera (Głosek 1984, 171, tab. XXXIV:2; Aleksić 2007, 149).

Rovná záštitá meče z Moravského Krumlova, vyrobená z tyčinky kruhového průřezu, odpovídá v typologii E. Oakeshotta typu *I*, který je nejběžnějším typem záštit již od 10. století (Oakeshott

Meč, nalezený pod Rakšickou branou v Moravském Krumlově (obr. 1:2; tab. I),<sup>6</sup> lze díky jeho tvaru čepele zařadit k mečům typu *XVIIIa*, který pro západoevropský materiál vyčlenil E. Oakeshott (Oakeshott 1964, 69–70) a částečně modifikoval M. Głosek (Głosek 1984, 29). Meče daného typu se obecně datují do průběhu 15.–16. století a oproti jiným typům se vyskytují velice zřídka. Při posledně prováděném soupisu mečů ze středoevropského prostoru byl evidován jen jediný zástupce tohoto typu, kterým je právě meč z Moravského Krumlova (Głosek 1984, 29). Ani v západoevropském materiálu se s analogickým tvarem čepele nesetkáváme nijak často. Obdobnou čepelí je vybaven například přepychový meč s kříšťálovou hlavicí ze sbírek Bayerische Nationalmuseum v Mnichově (např. Hoffmeyer 1954, tab. XX:b). Analogickou profilací čepele se vyznačují i meče typu *XVII*, které však oproti výše uvedenému typu mají poněkud odlišný tvar. Takové meče známe například z Wallaceho sbírky v Londýně (Hoffmeyer 1954, 18, tab. XXI:a; Oakeshott 2002, 225–226) či sbírek Philadelphia of Art Museum (Hoffmeyer 1954, tab. XXI:b, XXIV:c; Oakeshott 2002, 161–162).

Hlavicí studovaného meče můžeme přiřadit k typu *K*, který se na mečích objevuje od poloviny 13. století do závěru století patnáctého (Oakeshott 1964, 96). Odpovídá tak typu *XVII*, který na základě slovenského materiálu vyčlenil A. Ruttkay (Ruttkay 1976, 259–260, obr. 1). S obdobnou hlavicí se můžeme setkat například na mečích z polských lokalit Dąbrow (Głosek–Nadolski 1970, 33–34, tab. III:8; Głosek 1973, 137, tab. XXII:2), Zamość (Głosek–Nadolski 1970, 53–54, tab. XXIII) či slovenské Kalné

6 Inv. č. 3243.



Obr. 2. Tesáky. 1 – Templštejn (inv. č. 8105);  
2 – Moravský Krumlov (inv. č. 6707).  
Abb. 2. Jagdschwerter. 1 – Tempelstein (Inv.-Nr. 8105);  
2 – Moravský Krumlov (Inv.-Nr. 6707).

pouze na jejich řapech,<sup>7</sup> kdežto na čepelích se začínají objevovat až v průběhu 16. století (Głosek 1984, 94–95). Jedná se tedy o unikátní značku, kterou bychom na evropských zbraních prozatím jen marně hledali.

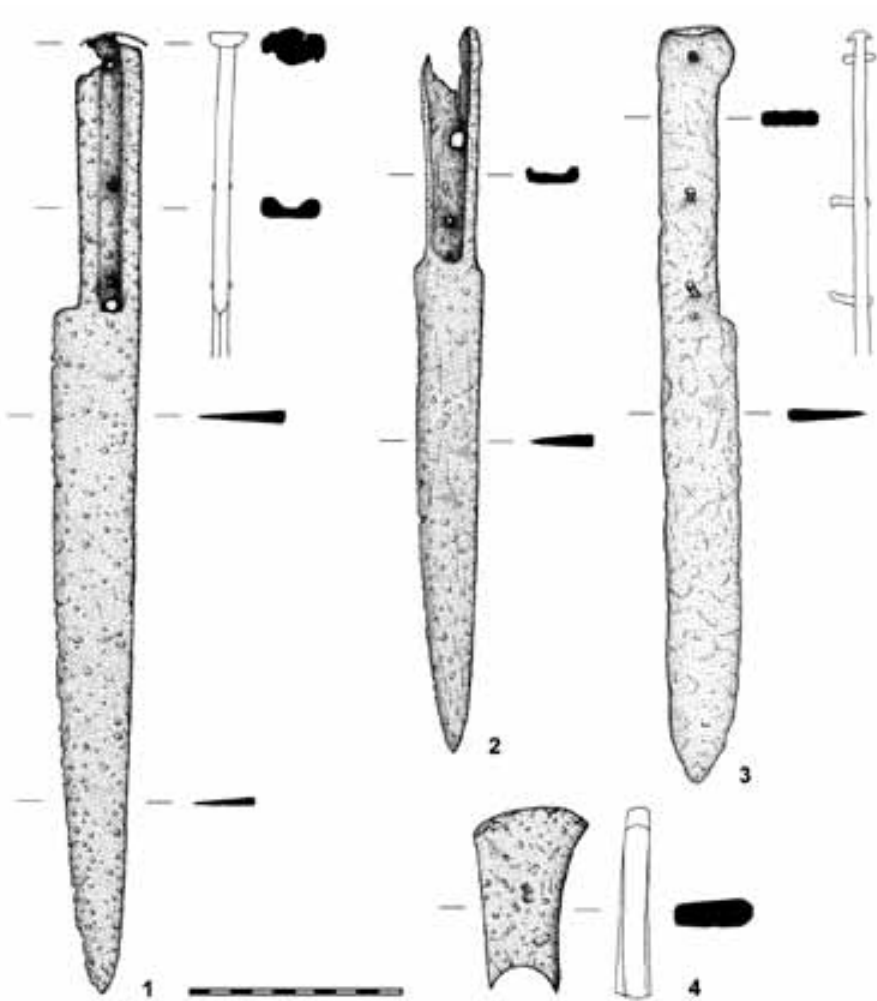
1964, 113). Obecně je klasifikován tento typ zástity i A. Ruttkayem, který pro něj zavedl název typ 13 (Ruttkay 1976, obr. 1).

Poněkud složitější je otázka výrobní značky, která je na meči situována na svrchní ploše šestiúhelníkové čepelě (tab. I; XVI:3). Celková zchovalost čepelě nedovoluje nyní s určitostí stanovit jednoznačně původní podobu značky a znesnadňuje tím její interpretaci. M. Głosek v ní spatřuje podobu štítu, přičemž značky v podobě erbovních štítků jsou již tradičně spojovány především s uherskými dílnami (např. Hampel 1899, 83; Engel 1911, 157; Głosek 1973, 49–54; 1973a, 327; Głosek–Kajzer 1976, 225–226). S touto skupinou značek však za dnešního stavu poznání meč z Moravského Krumlova spojovat nelze.

V této souvislosti je třeba upozornit, že tvar popisované značky se nápadně podobá kovářské značce (tab. I), kterou udělil 24. července roku 1471 císař Friedrich III. nožířům z Wendelsteinu u Norimberka (Neuhaus 1933, 129, obr. 1). Zda však studovaný meč můžeme považovat za dílo tamějších dílen, nelze prozatím jednoznačně prokázat.

Ke konečné interpretaci studované značky by patrně mohl pomoci rentgenografický průzkum čepelě, který by nám snad odhalil její původní konečnou podobu a tvar. Co však jsme schopni říci již dnes, je, že popisovaná značka je na čepel aplikována velmi netradiční technikou. Většina dosud známých značek situovaných na čepelě středověkých mečů je totiž vytvořena rydlím, kdežto na meči z Moravského Krumlova máme co do činění se značkou vytvořenou otiskem kolku do žhavého kovu. S raženými značkami se na středověkých mečích setkáváme jen velmi sporadicky, a to ještě

7 Meč s kolkovanou značkou v podobě kříže s vidlicovitě ukončenými rameny pochází údajně i z dnes již zničeného tvrziště v Heřmanovicích na Bruntálsku (Kouřil 1986; 2002, 17, obr. 1).



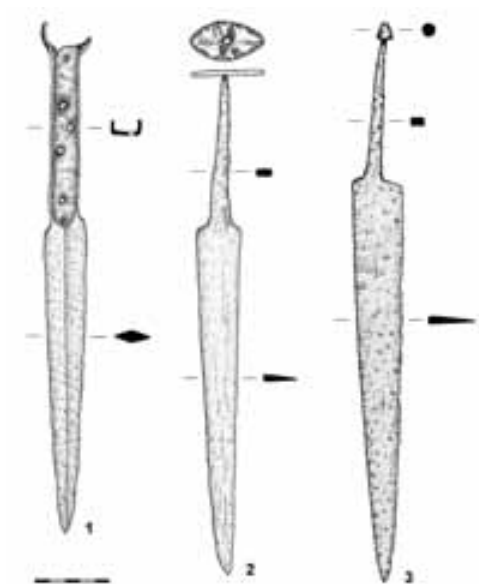
Obr. 3. Tesáky. 1 – Jezeřany – Maršovice (bez. inv. č.); 2 – Templštejn (inv. č. 664); 3 – Rakšice (inv. č. 6709); 4 – Moravský Krumlov – „Stavení“ (bez inv. č.).

Abb. 3. Jagdschwerter. 1 – Jezeřany – Maršovice (ohne Inv.-Nr.); 2 – Tempelstein (Inv.-Nr. 664); 3 – Rakšice (Inv.-Nr. 6709); 4 – Moravský Krumlov, Waldgebiet „Stavení“ (ohne Inv.-Nr.).

Shrneme-li výše uvedené poznatky, tak musíme konstatovat, že meč z Moravského Krumlova lze zařadit k typu *XVIIIa, K, 1* a společně s M. Gloskem jej pak můžeme datovat do průběhu 15. století (Glosek 1984, 138–139, tab. XXXV:1).

Druhý meč ze sbírek muzea v Moravském Krumlově byl nalezen za neznámých okolností někde na katastru Loděnic (obr. 1:1; tab. II),<sup>8</sup> díky čemuž byl již několikrát publikován (Měřínský

8 Inv. č. 3258.

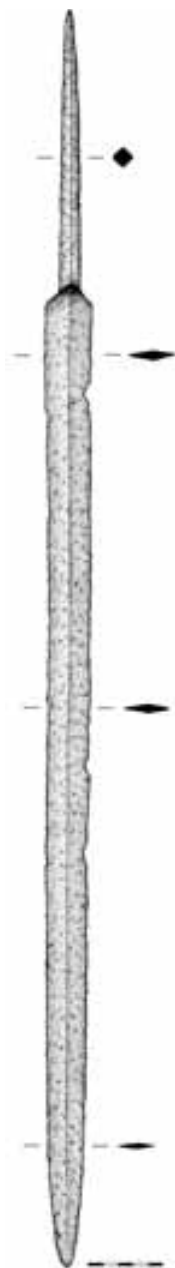


Obr. 4. Dýky. 1 – Templštejn (inv. č. 661); 2 – Templštejn (inv. č. 662); 3 – Templštejn (inv. č. 663).  
Abb. 4. Dolche. 1 – Tempelstein (Inv.-Nr. 661); 2 – Tempelstein (Inv.-Nr. 662); 3 – Tempelstein (Inv.-Nr. 663).

1980, 38, 40, obr. 1:1; Novotný 1981, 290–291; Głosek 1984, 138).

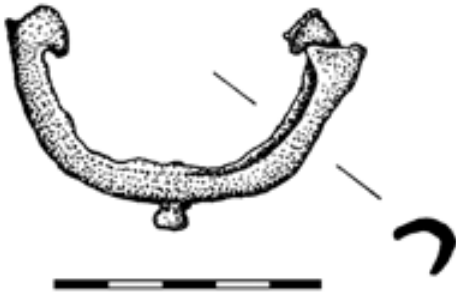
Svým tvarem čepele se meč jednoznačně hlásí k typu *XVIIa*, který se vyskytuje zejména v pozdním 14. a počátkem 15. století, s ojedinělými výskyty již na počátku 14. a v závěru 15. století (Oakeshott 1964, 63–65; Głosek–Nadolski 1970, 23; Głosek 1984, 29). Daný typ mečů patří k jednomu z nejrozšířenějších mečů vůbec,<sup>9</sup> a proto zde rezignuji na uvádění analogických exemplářů.

Hlavici meče lze přiřadit k jedné z variant typu *K*, která je obecně datována od poloviny 13. až do poslední čtvrtiny 15. století (Oakeshott 1964, 96; 2002, 10; Głosek 1984, 26). V typologii A. Ruttkaye se uvedenému typu svým tvarem nejvíce blíží typ *XIX* (Ruttkay 1976, 260, obr. 1). Daný typ hlavice



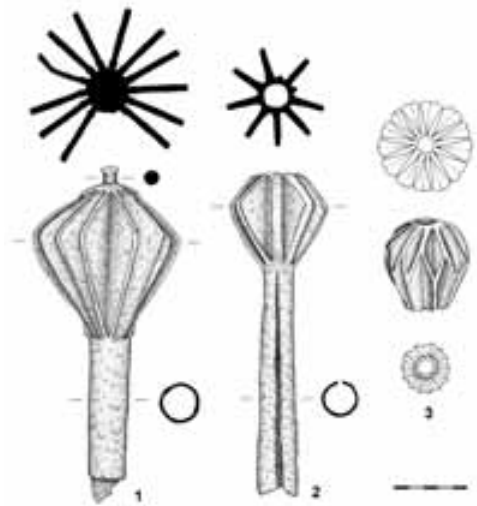
Obr. 5. Kord. Templštejn (inv. č. 659).  
Abb. 5. Degen. Tempelstein (Inv.-Nr. 659).

<sup>9</sup> M. Głosek registroval 131 mečů daného typu ze středoevropského prostoru (Głosek 1984, 29).



Obr. 6. Nákončí pochvy. Moravský Krumlov – „Stavení“ (bez inv. č.).  
 Abb. 6. Scheidenspitze. Moravský Krumlov, Waldgebiet „Stavení“ (ohne Inv.-Nr.).

není na mečích zastoupen zrovna příliš často. Obdobné hlavice nalezneme namátkou na mečích, které ve svých sbírkách chová například Nationalmuseet v Kodani (Hoffmeyer 1954, tab. XX:c–d; Oakeshott 1964, obr. 47; 2002, 154), londýnský Tower (Oakeshott 1964, obr. 29; 2002, 92, 152, 156, 239; Dufty 1974, 14–15, tab. 4:a, c, d), kaple sv. Jiří ve Windsoru (Laking 1920, 330, obr. 708), Burell Collection v Glasgow (Oakeshott 2002, 105), British Museum v Londýně (British Museum 1924, obr. 5), Muzeum Wojska Polskiego ve Varšavě (Głosek 1973, 161, tab. XXXIV) či Muzeum Okręgowe v Toruňi (Głosek 1984, 169, tab. XXX:5). Zbraň vybavená hlavicí typu *K1* byla nalezena například také na katastru Dąbrowa (Głosek–Nadolski 1970, 33–34, tab. III:8; Głosek 1973, tab. XXII:2; Nadolski 1984, obr. 20), Piołunowie (Głosek–Nadolski 1970, 45, tab. XVI:42; Nadolski 1984, obr. 18; Głosek 1984, 160–161), Tarnowa (Gorczyca 2005, 422–424), Kalnej nad Hronom (Ruttikay 1978, 105, obr. 27; Aleksić 2007, 144, tab. 1:4), Mužle (Ruttikay 1975, 159, obr. 15:3) i při výzkumu hradu v Lelekovicích (Unger 1989, 247; 1990, 150, obr. 6:3; 1999, 117–118; Ptáčková–Unger 1994).

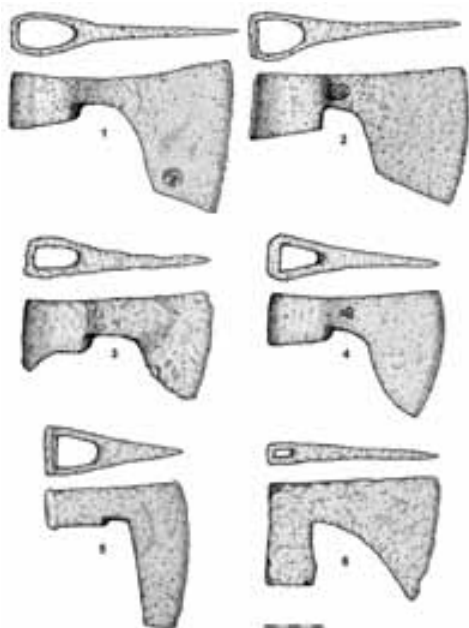


Obr. 7. Palcáty. 1 – Moravský Krumlov (inv. č. 7350); 2 – Moravský Krumlov (inv. č. 7349); 3 – Moravský Krumlov (inv. č. 7351).  
 Abb. 7. Streitkolben. 1 – Moravský Krumlov (Inv.-Nr. 7350); 2 – Moravský Krumlov (Inv.-Nr. 7349); 3 – Moravský Krumlov (Inv.-Nr. 7351).

Meč z Loděnic je vybaven záštitou, kterou můžeme přiřadit k poměrně vzácně se vyskytujícímu typu 5 (Oakeshott 1964, 114–115) či typu 10 (Ruttikay 1976, obr. 1). Záštitou uvedeného typu jsou například vybaveny i meče ze sbírek Philadelphia Art Museum (Oakeshott 2002, 113), Metropolitan Museum of Art v New Yorku (Hoffmeyer 1954, tab. XIX:c; Oakeshott 2002, 199), The Royal Armouries v Leedsu (Oakeshott 2002, 239), londýnského Toweru (Dufty 1974, 14–15, tab. 4:c), Nationalmuseet

v Kodani (Hoffmeyer 1954, tab. XX:c–d), Oldsaksammlung v Oslu (Hoffmeyer 1954, tab. XX:g), Budapešti Történeti Múzeum (Kalmár 1971, 61, obr. 101:d), Mainfränkisches Museum ve Würzburgu (Trenschel 1992, 89, obr. 29:36), Landeszeughaus ve Štýrském Hradci (Schwietering 1920, obr. 4:a; Krenn 1997, 6–7), Wallace Collection v Londýně (Mann 1962, 243–244, tab. 106), nebo berlínského Zeughausu (Hoffmeyer 1954, tab. XII:i). Meč s analogickou záštitou byl nalezen i v Kalné nad Hronom (Ruttikay 1975, 148, obr. 7:1, 13:4; 1978, 105, obr. 27; Aleksić 2007,





Obr. 8. Sekery. 1 – Moravský Krumlov – „Stavení“ (bez inv. č.); 2 – Moravský Krumlov – „Stavení“ (bez inv. č.); 3 – Loděnice (inv. č. 3256); 4 – Templštejn. (inv. č. 695); 5 – Moravský Krumlov (inv. č. 963); 6 – Moravský Krumlov (inv. č. 3242).

Abb. 8. Äxte. 1 – Moravský Krumlov, Waldgebiet „Stavení“ (ohne Inv.-Nr.); 2 – Moravský Krumlov, Waldgebiet „Stavení“ (ohne Inv.-Nr.); 3 – Loděnice (Inv.-Nr. 3256); 4 – Tempelstein (Inv.-Nr. 695); 5 – Moravský Krumlov (Inv.-Nr. 963); 6 – Moravský Krumlov (Inv.-Nr. 3242).

144, tab. 1:4), Ljubljanci (Aleksić 2007, 181, tab. 12:1), Bělehradu (Aleksić 2007, 168, tab. 15:3), Radymnu (Koperski 1980, 97, obr. 2) či maďarské Pohorce (Glosek 1984, 173, tab. XXXIV:7). Řada mečů datovaných do průběhu druhé poloviny 14. a počátku 15. století vybavených daným typem zástity pochází také z někdejší Alexandrijské zbrojnice (Alexander 1985, 99–100, kat. č. 1–7, 24). Blízkou analogii ke studovanému meči nalezneme i v nálezu z Ajdovskega gradca nad Vranjem ve Slovinsku, který je datován do průběhu 14.–15. století (Gaspari 2009, 150) či v meči ze sbírek Castello di Monselice (Hayward 1980, 44, kat. č. 91, obr. 61). Analogický meč byl také náhodně nalezen v roce 1921 v katastru berlínské čtvrti Wedding, je však autory katalogu nepochybně mylně datován do průběhu 13. století (Schulz–Eckerl 1987, 69, kat. č. 112). Z území Moravy pak pochází i analogický meč ze Stěbořic, který byl nalezen počátkem 20. století při kopání hrobu na tamním hřbitově (Tymonová–Žákovský 2010).

Pro pozdní dataci studovaného meče by mohl svědčit, mimo výše uvedená fakta, i nález téměř analogického meče v katastru obce Křeče (tab. II:2), v potoce poblíž Hrobů.<sup>10</sup> Vzhledem k místu nálezu totiž asi nebudeme daleko od pravdy, když se pokusíme zbraň dávat do přímé souvislosti s bitvou, která v daném prostoru proběhla v roce 1435.<sup>11</sup> Do stej-

10 Rukopisná *Knihá darů a koupí Musea a archivu města Pacova*, inv. č. 75. Městské muzeum Antonína Sovy v Pacově. Vlastní zbraň je dnes uložena ve sbírkách hradu Kámen.

11 K uvedeným událostem odkazují zejména R. Tecla, kde zájemce nalezneme i soupis další literatury k danému tématu (Tecl 1987). Je však na místě zde zmínit problém, který s uvedeným mečem z Křeče máme. Meč je dnes uložen ve sbírkách hradu Kámen, kam měl být původně zapůjčen z pacovského muzea. Časem pak byl meč úplně převeden do majetku hradu Kámen a z fondů pacovského muzea byl vyřazen. V inventární knize pacovského muzea však nalezneme pouze jediný zápis, který můžeme jednoznačně dát do souvislosti se středověkými zbraněmi. Tím zápisem je právě zmínka o nálezu „krátkého pěšího meče, nalezeného u Křeče v potoce u Hrobů“. Je však otázka, zda se tento záznam týká daného meče, či jině, dnes patrně vyskartované zbraně. Navíc není ani vyloučena možnost, že tímto hledaným mečem může být i pozdně románský meč, který je dnes uložen také ve sbírkách hradu Kámen. V expozici daného památkového objektu totiž nalezneme dva archeologizované exempláře mečů, přičemž k nim máme pouze kusé informace o jejich zápůjčkách z pacovského muzea a Muzea Vysočiny v Jihlavě, přičemž ten druhý by měl být nalezen na katastru obce Kostelec u Jihlavy. Ani jeden meč však není opatřen inventárním číslem, a naskýtá se tedy možnost, že mohlo dojít k mylnému přiřazení

ného časové úseku je datován i analogický meč ze sbírek Muzea města Brna (Procházka 1999, 576, kat. č. 292).

Závěrem tedy opět můžeme shrnout, že meč z katastru Loděnic lze zařadit k typu *XVIIa, K, 5*, přičemž jeho nejpravděpodobnější časové zařazení spadá do průběhu druhé poloviny 14. až první poloviny 15. století. Na základě tohoto datování vyplývá, že studovaný meč nelze v žádném případě dávat do souvislosti s bitvou, která se v daném prostoru odehrála v roce 1185. Jedná se tudíž s největší pravděpodobností o pozdější a za neznámých okolností patrně ztracenou zbraň, kterou původní majitel již nenalezl.

Tab. 3. Rozměry mečů ze sbírek Městského muzea v Moravském Krumlově.

Inv. č.	Celková délka	Váha	Čepel			Řap			Hlavice			Těžiště
			délka	šířka	tloušťka	délka	šířka	tloušťka	délka	šířka	tloušťka	
3243	995	913	830	44–1	3–2	165	19–10	5	48	50	20	98
3258	1255	1608	974	49–1	8–3	281	23–17	9–4	64	72	28	77

### 2.1.2 Tesáky

Tesáky patří bezesporu k jednomu z nejrozšířenějších chladných zbraní středověku a raného novověku, čemuž odpovídá i jejich poměrně častý výskyt v archeologických nálezech.<sup>12</sup> Tuto skutečnost odráží i hojně zastoupení tohoto druhu zbraní ve sbírkách moravskokrumlovského muzea. O to více je zarážející absence literatury k danému tématu. Setkáváme se sice poměrně často s publikací jednotlivých exemplářů, ale systematickou studii o uvedeném druhu zbraní stále postrádáme. Ani několik analytických prací z poslední doby nemůže tuto mezeru bezezbytku zaplnit (např. Brych 1994; Michna 1997; Krajčic 2003, 175–178; Marek 2006; 2008, 38–67; Marek–Mucha 2006; Žákovský 2008). O chybně metodicky pojatém pokusu J. Jukla se snad na tomto místě nemá smysl ani zmiňovat (srov. Jukl 2009).

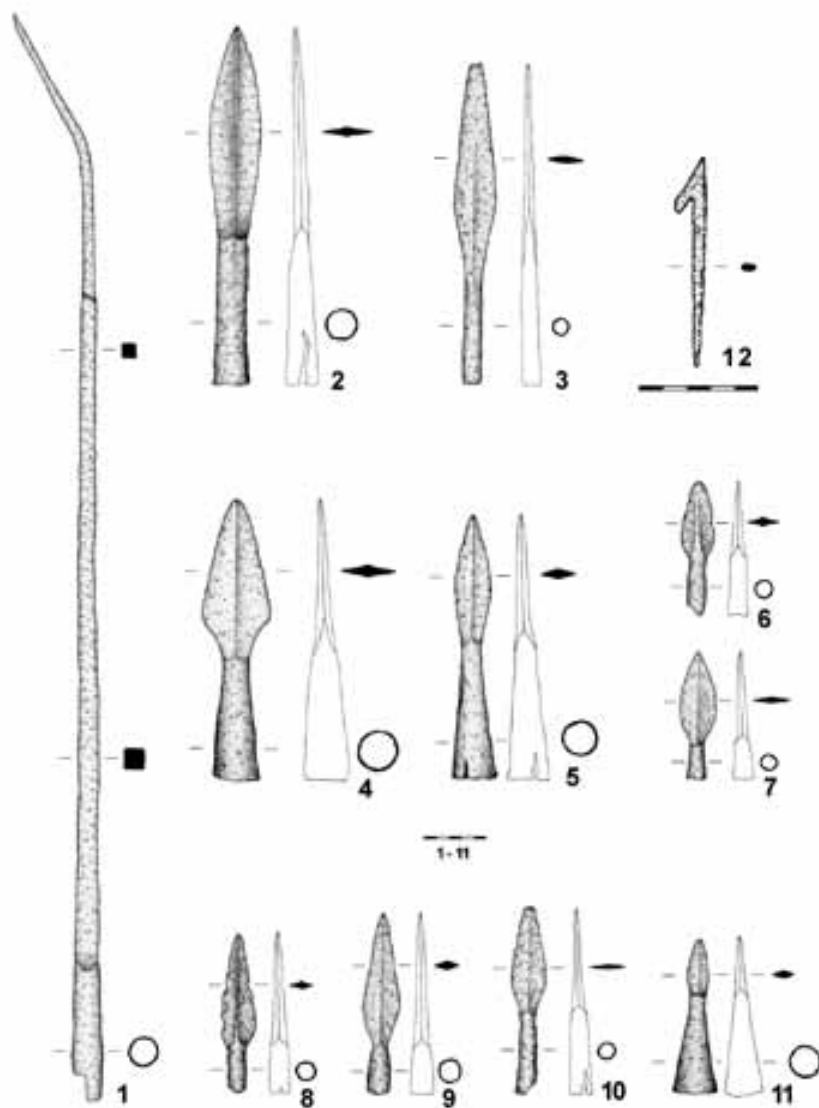
V předkládaném textu i já rezignuji na širší a obecnější zhodnocení tohoto prozatím přehlíženého fenoménu mezi středověkými militariemi. Daný typ zbraní by totiž měl být v budoucnu zhodnocen v připravované a široce pojaté monografii o tomto druhu zbraní.

Zde nám postačí pouze základní rozdělení tesáků do tří hlavních kategorií, aniž bychom se podrobněji zmiňovali o morfologickém a typologickém rozčlenění. Připravovaný typologický systém totiž není ještě zcela vypracován a chová se poněkud jako živý organismus, který se s každým novým exemplářem doplňuje a pozměňuje. Základní členění tesáků tedy můžeme spatřovat zejména v rozdílnosti jejich úchopu a s tím nedílně souvisejícím rozdílným pojetím strategie, taktiky a techniky boje.

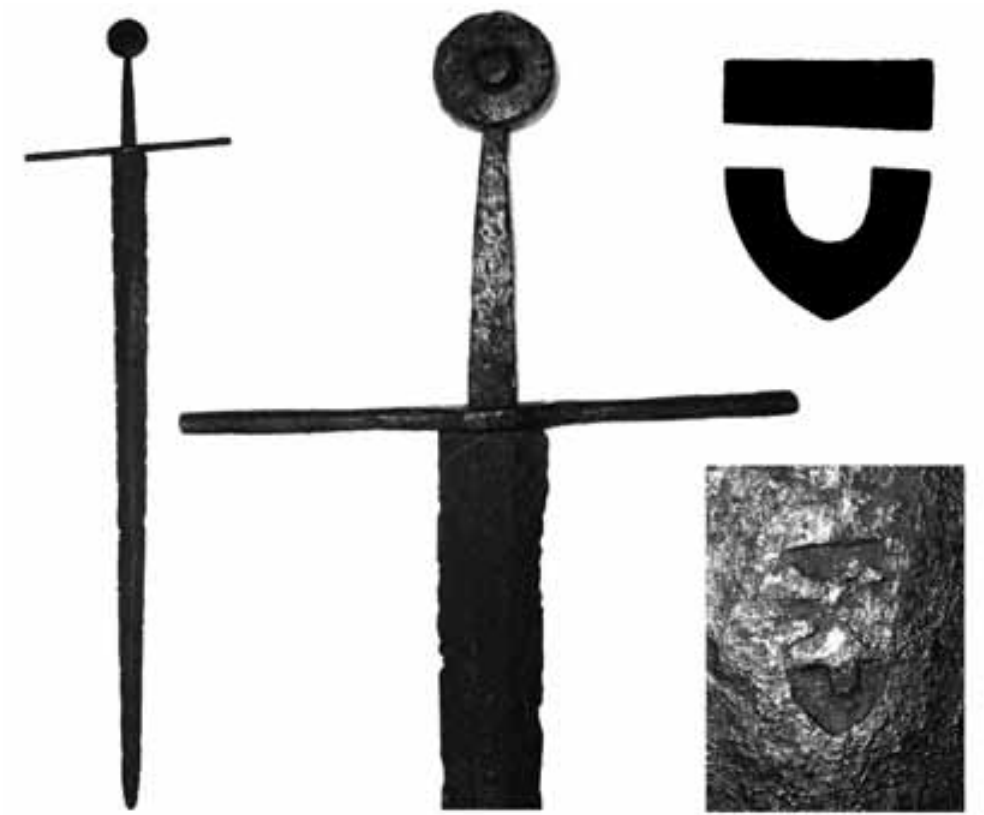
První skupinu nám představují tzv. *tesáky nožovité*, které obecně nepřesahují délku 60 cm. Od obyčejných nožů se liší zejména přítomností záštitného trnu a v neposlední řadě i svou poměrnou robustností, především ve hřbetní partii čepel. V archeologických i ikonografických

jejich míst nálezů. Místo nálezu dlouhého, pozdně středověkého meče do katastru Hrobů tak můžeme brát pouze orientačně, neboť není vyloučeno, že byl nalezen na katastru Kostelce. Tuto otázku snad v budoucnu vyřeší s konečnou platností probíhající soupis středověkých a raně novověkých militarií ze sbírek Muzea Vysočiny v Jihlavě. Za informaci děkuji Mgr. D. Zimolovi a Bc. V. Simotovi.

12 V současné době evidují na 250 nálezů tesáků z území České republiky, což však není číslo konečné a s pokračujícím soupisem militarií neustále roste.



Obr. 9. Kopí a nášlapný hrot. 1 – Templštejn (inv. č. 765); 2 – Loděnice (inv. č. 3255); 3 – Templštejn (inv. č. 689); 4 – Templštejn (inv. č. 691); 5 – Templštejn (inv. č. 690); 6 – Moravský Krumlov – „Stavení“ (inv. č. 3236); 7 – Moravský Krumlov – „Stavení“ (inv. č. 3237); 8 – Moravský Krumlov – „Stavení“ (inv. č. 3235); 9 – Moravský Krumlov – „Stavení“ (inv. č. 3240); 10 – Loděnice (inv. č. 3257); 11 – Templštejn (inv. č. 688); 12 – Templštejn (inv. č. 3253).  
 Abb. 9. Lanzen und Tretspitze. 1 – Tempelstein (Inv.-Nr. 765); 2 – Loděnice (Inv.-Nr. 3255); 3 – Tempelstein (Inv.-Nr. 689); 4 – Tempelstein (Inv.-Nr. 691); 5 – Tempelstein (Inv.-Nr. 690); 6 – Moravský Krumlov, Waldgebiet „Stavení“ (Inv.-Nr. 3236); 7 – Moravský Krumlov, Waldgebiet „Stavení“ (Inv.-Nr. 3237); 8 – Moravský Krumlov, Waldgebiet „Stavení“ (Inv.-Nr. 3235); 9 – Moravský Krumlov, Waldgebiet „Stavení“ (Inv.-Nr. 3240); 10 – Loděnice (Inv.-Nr. 3257); 11 – Tempelstein (Inv.-Nr. 688); 12 – Tempelstein (Inv.-Nr. 3253).



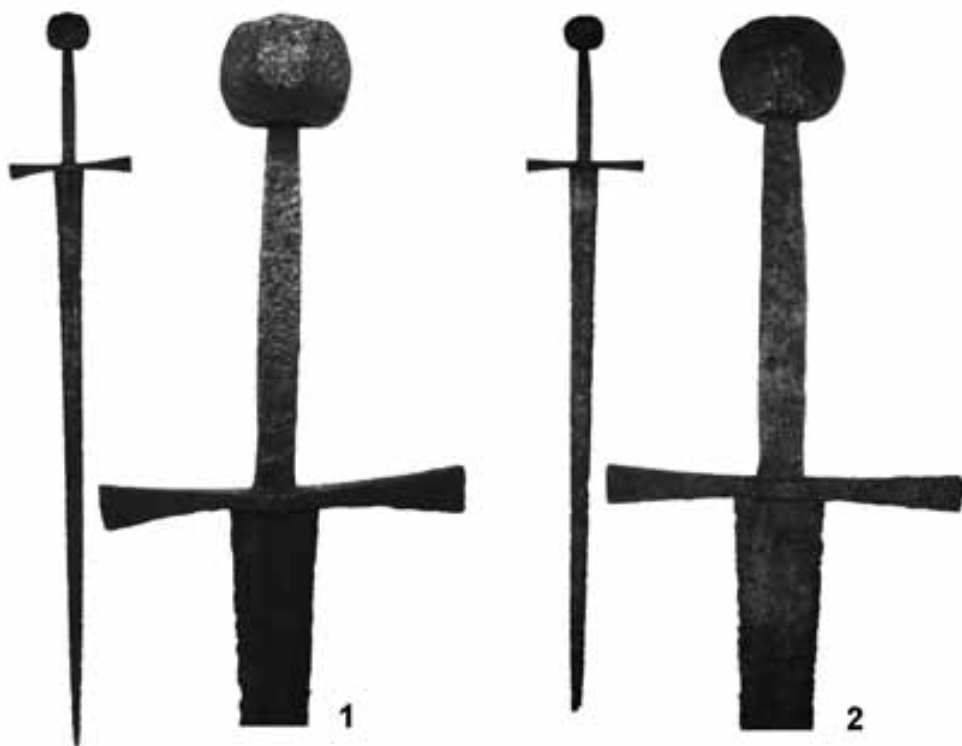
Tab. I. Dlouhý meč. Moravský Krumlov (inv. č. 3243), celkový pohled, detail rukojeti a značky, značka udělená císařem Friedrichem III. nožířům z Wendelsteinu.

Tafel I. Langschwert. Moravský Krumlov (Inv.-Nr. 3243), Gesamtansicht, Detail von Griff und Zeichen, das Zeichen wurde von Kaiser Friedrich III. den Messerschmieden zu Wendelstein verliehen.

dokladech se objevují od závěru 14. století a přežívají hluboko do 16. století. U této skupiny tesáků nemůžeme přirozeně zcela vyloučit možnost, že byly využívány i pro jiné než bojové účely. Nebudeme však zřejmě daleko od pravdy, pokud bojovou činnost budeme považovat za primární funkci studovaného předmětu. S ohledem na jejich rozměry i konstrukční vlastnosti se s nimi jistě bojovalo obdobně jako s dýkou.

Tuto kategorii tesáků ve studovaném souboru zastupují tři exempláře. V případě tesáku z katastru Rakšic se jedná o poměrně unikátní tvar daného druhu zbraní.<sup>13</sup> Nenalezneme u něho totiž hlavici, což by samo o sobě nebylo ještě nic tak zvláštního, avšak jedna z funkcí hlavice je zde suplována jednostranným rozšířením konce řapu tesáku do jakési kruhové plošky (obr. 3:3; tab. V:2). Ta měla bezpochyby za úkol umožnit lepší úchop zbraně a zabraňovala i jejímu snadnému vyklouznutí z ruky. Tím se tento tesák velmi blíží jednoručním tesákům z konce 15. a první

13 Inv. č. 6709.



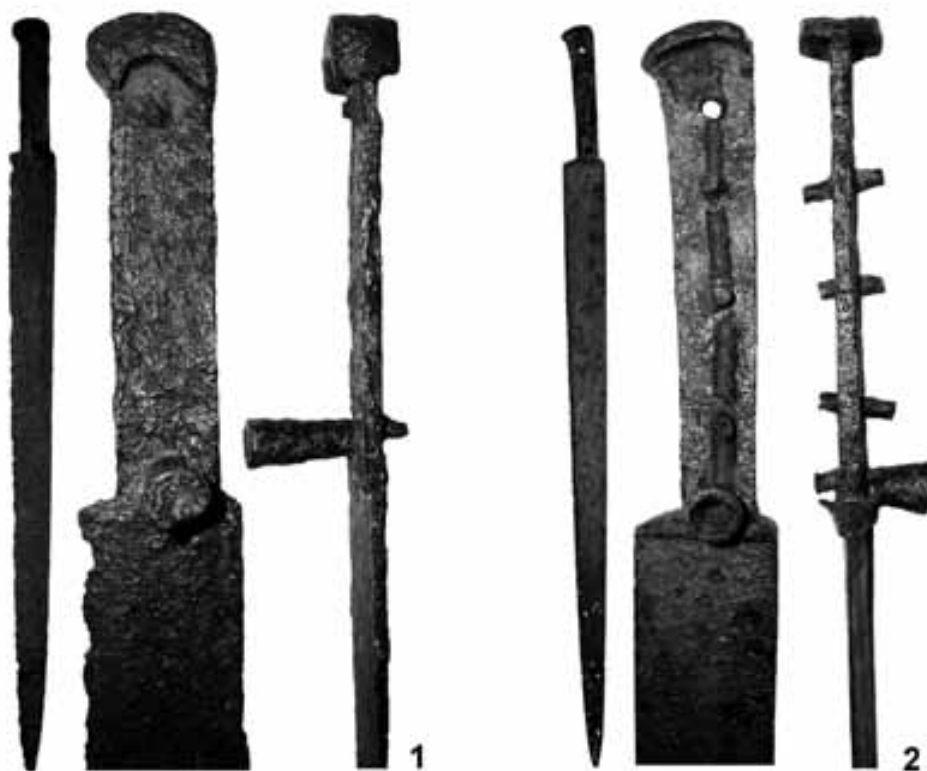
Tab. II. Dlouhé meče. 1 – Loděnice (inv. č. 3258); 2 – Křeč (Státní hrad Kámen, bez inv. č.).  
Tafel II. Langschwerter. 1 – Loděnice (Inv.-Nr. 3258); 2 – Křeč (Staatl. Burg Kámen [Stein], ohne Inv.-Nr.).

poloviny 16. století, jejichž konce řapů jsou řešeny obdobným způsobem. Zarážející je také nprосто spolehlivá absence záštitného trnu, se kterou se na tesácích setkáváme jen velmi zřídka.<sup>14</sup> Tesák z Rakšic tak s největší pravděpodobností můžeme datovat na přelom 15. a 16. století, kam lze rámcově datovat i jeho nejbližší analogii z litevské lokality Venzajščina, který je však vybaven záštitným trnem (Bochan 1997, 62, obr. 6:2).

Tesák nalezený mezi obcemi Jezeřany a Maršovice pomocí detektoru kovů náleží svým tvarem k poměrně vzácně se vyskytujícím nožovitým tesákům s jednostranně odsazeným řapem a plochou páskovitou hlavicí (obr. 3:1; tab. V:1).<sup>15</sup> Tento typ tesáků lze podle dosavadních poznatků datovat pouze rámcově a to do průběhu 15. století. Svým tvarem se mu nejvíce blíží například tesák z neznámé polské lokality (Broń średniowieczna 1978, tab. 24), Muszkowic (Marek 2006, 191, obr. 1:a; 2008, 47, obr. 42:a–b), Ringenbachu (Lindenschmit 1860, 203, tab. VIII:19) či zlomek tesáku ze zaniklé vsi Konůvky (Měchurová 1997, 98, tab. LIII:8, LX:8).

14 Za příklad si můžeme vzít jeden z jednoručních tesáků nalezených na hradě Zvíkově (Žákovský 2008, 469–470).

15 Bez inv. č.



Tab. III. Tesáky. 1 – Templštejn (inv. č. 8105); 2 – Moravský Krumlov (inv. č. 6707).

Tafel III. Jagdschwerter. 1 – Tempelstein (Inv.-Nr. 8105); 2 – Moravský Krumlov (Inv.-Nr. 6707).

Poslední zbraň z kategorie nožovitých tesáků nám představuje nález z hradu Templštejna (obr. 3:2; tab. V:3).<sup>16</sup> Jedná se o patrně nejrozšířenější typ dané kategorie tesáků vůbec. V hojně míře je máme zastoupeny i v českých sbírkách, ze kterých lze uvést alespoň publikované nálezy z hradu Vildštejna (Durdík 1983, 12, 15; Durdík–Frolík 1993, 58, obr. 16:3), Libáně (Durdík 1983, 15, tab. VII) a dosud nepublikované z Hostýna<sup>17</sup>, Dobrotic<sup>18</sup> či Brníčka<sup>19</sup>. Na základě analogií i ikonografických pramenů byl tento druh tesáků užíván v poměrně širokém časovém intervalu, a to v 15. až první polovině 16. století, kam můžeme rámcově zařadit i tesák z Templštejna.

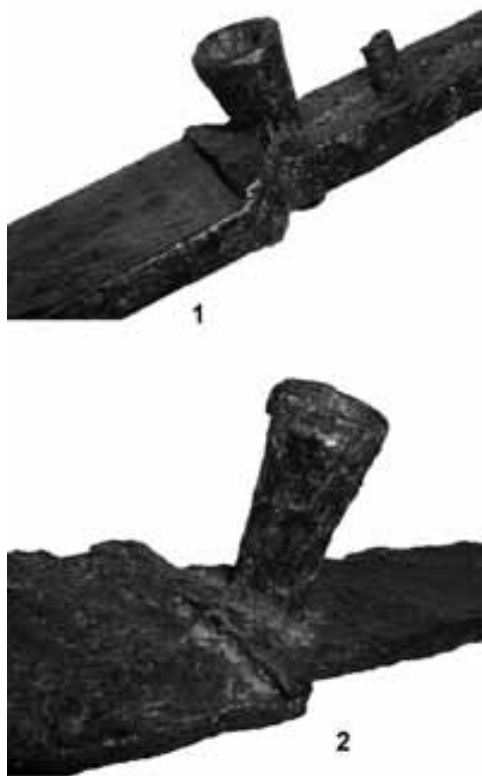
Druhou skupinu tesáků, tedy tesáků *jednoručních*, máme v analyzovaném souboru zastoupeno dvěma kvalitními exempláři. Obecně lze říci, že tesáky určené pro úchop jednou rukou patří ke klasickým představitelům této zbraně, díky které vznikla v německých zemích ve druhé polovině

16 Inv. č. 664.

17 Soukromá sbírka.

18 Vlastivědné muzeum Olomouc, inv. č. 414. Za umožnění studia děkuji Bc. R. Fraitovi.

19 Lovecko-lesnické muzeum Úsov, inv. č. HU 166. Za umožnění studia materiálu děkuji PhDr. V. Gošovi, CSc. a Mgr. E. Trískové.



Tab. IV. Tesáky. Detaily záštitných trnů. 1 – Moravský Krumlov (inv. č. 6707); 2 – Templštejn (inv. č. 8105).  
Tafel IV. Jagdschwerter. Details der Parierhaken. 1 – Moravský Krumlov (Inv.-Nr. 6707); 2 – Tempelstein (Inv.-Nr. 8105).

15. století speciální šermířská škola s autonomní terminologií, taktikou, strategií i technikou boje. Za jejího zakladatele je již tradičně považován mistr Johannes Lecküchner, jenž jako kněz působil na farách v Herzogenaaurachu a Norimberku a který své učení kodifikoval ve dvou obsáhlých a velmi kvalitních rukopisech sepsaných v poslední čtvrtině 15. století (např. Hils 1985, 183–187; 1986a, 641–644; Müller 1994).

Oba jednoruční tesáky ze sbírek moravsko-krumlovského muzea jsou si velmi podobné jak morfologicky, tak typologicky. Oba mají štíhlou čepel s výrazným hrotem v ose zbraně, trychtýřovitý záštitný trn i řapí podobné konstrukce. Jediný rozdíl můžeme spatřovat v použití odlišného typu hlavice. Tesák z Moravského Krumlova má plochou páskovitou hlavici (obr. 2:2; tab. III:2),<sup>20</sup> která má své analogie například v tesácích z Jevíčka<sup>21</sup> (Žákovský 2010), Dolan (Burian 1960, 199, 211; Žákovský 2010), Dobré Vody<sup>22</sup> (Žákovský 2010), Pardubic<sup>23</sup> či Horákova (Žákovský 2008, obr. 2:a). Oproti tomu zbraň, která byla patrně nalezena na hradě Templštejně,<sup>24</sup> je vybavena blokovou mírně prohnutou hlavicí (obr. 2:1; tab. III:1). Obdobnou hlavici nalezneme mimo jiné i na tesácích z Pitína (Žákovský 2008, obr. 2:c), Boleradic (Žákovský 2008; obr. 2:b), Rokštejna<sup>25</sup>, Czerska (Gembarzewski 1936, 41, obr. 20; Meyer 1937, obr. 1:a; Broń średniowieczna 1978, 39, tab. 24; 1984, obr. 29) či neznámé lokality na Uherskohradištsku (Žákovský 2008, obr. 2:d).

Poněkud méně obvyklý je typ použitého záštitného trnu v podobě vodorovně situovaného trychtýře. Analogické trny máme prozatím registrovány pouze na tesáku, který ve svých sbírkách chová Bayerische Armeemuseum v Ingolstadtu (Kern 1997, 59), berlínském Zeughausu (Bohlmann 1936, obr. 9:c–d) nebo na zbraní, jež byla nalezena za neznámých okolností někde na Kroměřížsku (Žákovský 2008, obr. 4:e). Obdobným trnem je vybaven i honosně zdobený tesák z hradu Zvíkova.

20 Inv. č. 6707.

21 Městské muzeum Jevíčko, inv. č. 726.

22 Vlastivědné muzeum Olomouc, inv. č. Z 232.

23 Východočeské muzeum Pardubice, inv. č. 608. Za umožnění studia děkuji Mgr. J. Tetěvovi.

24 Inv. č. 8105.

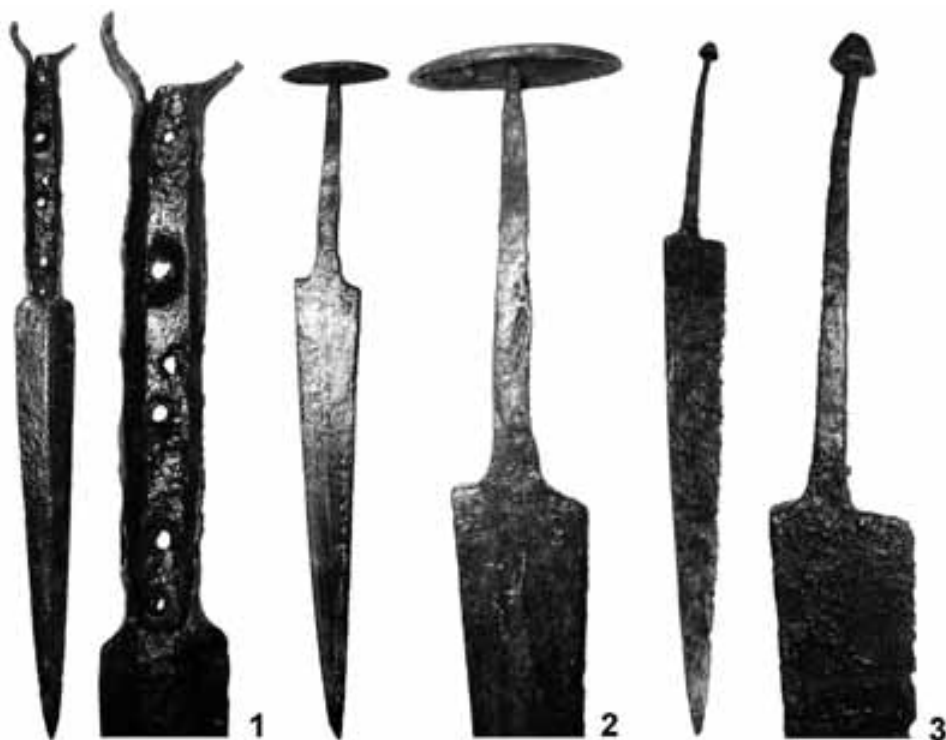
25 Muzeum Vysočiny Třebíč, inv. č. HA 1270. Za umožnění studia děkuji Mgr. P. Obšustovi a Mgr. J. Baštovi.



Tab. V. Tesáky. 1 – Jezeřany – Maršovice (bez. inv. č.); 2 – Rakšice (inv. č. 6709); 3 – Templštejn (inv. č. 664); 4 – Moravský Krumlov – „Stavení“ (bez inv. č.).

Tafel V. Jagdschwerter. 1 – Jezeřany – Maršovice (ohne Inv.-Nr.); 2 – Rakšice (Inv.-Nr. 6709); 3 – Tempelstein (Inv.-Nr. 664); 4 – Moravský Krumlov, Waldgebiet „Stavení“ (ohne Inv.-Nr.).





Tab. VI. Dýky. 1 – Těplštein (inv. č. 661); 2 – Těplštein (inv. č. 662); 3 – Těplštein (inv. č. 663).  
Tafel VI. Dolche. 1 – Tempelstein (Inv.-Nr. 661); 2 – Tempelstein (Inv.-Nr. 662); 3 – Tempelstein (Inv.-Nr. 663).

Tento trn je však navíc zdoben uvnitř čtyřmi vloženými prohnutými plíšky z barevného kovu, které tvoří jednoduchý, ale opticky výrazný dekor v podobě čtyřlístu (Žákovský 2008, obr. 5). Obdobného tvaru jsou i záštitné trny na tesácích z Nového Města na Moravě (Žákovský 2008, obr. 4:c), Rozhraní u Klatov (Žákovský 2008, obr. 4:d) či ze sbírek Muzeum Wojska Polskiego ve Varšavě (Gembarzewski 1936, 40, obr. 19; Żygulski 1975, obr. 23), které však nejsou duté.

Tesák z Moravského Krumlova nese navíc na ploše čepele i raženou značku v podobě dvou majuskulních liter „Z“, a řadí se tak k prozatím málo početné skupině značených zbraní daného typu (obr. 2:2; tab. XVI:2). Pro uvedenou značku bychom však v tuto chvíli jen marně hledali analogie. Časové zařazení obou zbraní spadá s velkou pravděpodobností do průběhu druhé poloviny 15. století.

Poslední skupinu tesáků pak konečně představují tzv. *douhé tesáky určené k obouručnímu úchopu*, se kterými se bojovalo totožně jako s dlouhým mečem.

Tuto kategorii tesáků máme ve studovaném souboru zastoupenou pouze jedním exemplářem, který představuje soliterně nalezená zobákovitá hlavice z polesí „Stavení“ u Moravského Krumlova (obr. 3:4; tab. V:4).<sup>26</sup> Zobákovité hlavice se na dlouhých tesácích objevují poměrně

26 Bez inv. č.



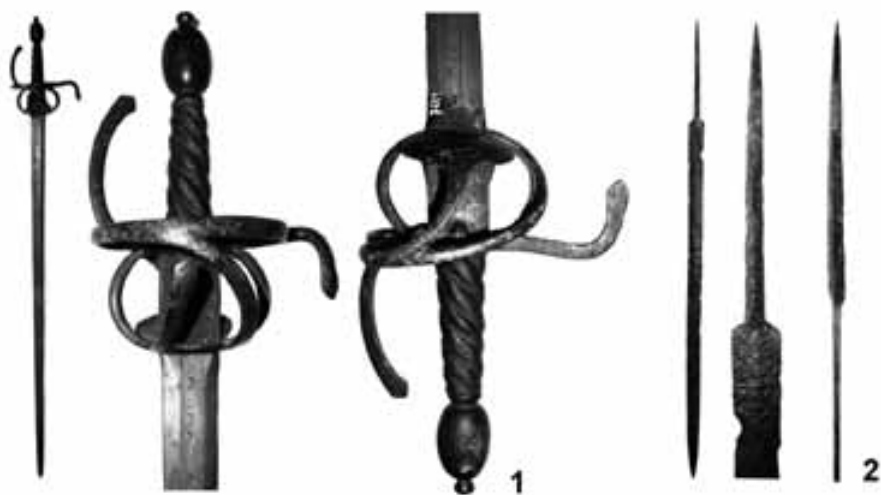
Tab. VII. Detail hlavice dýky z Templštejna (inv. č. 662).  
Tafel VII. Detail des Dolchknaußs von Tempelstein (Inv.-Nr. 662).

často a můžeme u nich vyčlenit již řadu typů a variant. Některé jsou navíc zdobeny prořezáváním a vložkou rozetou z barevného kovu. Takové hlavice známe například ze Mstěnic (Nekuda 1985, 141, obr. 196:b, 197:f; Nekuda–Ustohal 2003, 224), Vracova (Nekuda 1985, 141, obr. 197:e), Gajar (Polla 1962, obr. 5:5, 18:11), Zvíkova (Žákovský 2008, obr. 7), Poręby Wielkiej (Głosek 1992, obr. 1; Nowakowski 1998, 36, obr. 9; Glinianowicz 2005, 156, tab. X:2; Głosek 2003, 38, obr. 9), Witkówa (Marek–Michalak 2008, obr. 3–4; Michalak 2010, 172, obr. 9) či Gorzów Śląskiego (Marek 2004, obr. 2:e, 5:f; 2006, 197, obr. 5:a; 2008, 57, obr. 61).

Početnější skupinu zobákovitých hlavic představují hlavice se zaoblenou svrchníází. Takovými hlavicemi jsou vybaveny například tesáky z Mohelnice (Goš 1975, obr. 1:4), Janoslavic (Michna 1997), Nového hradu u Kopřivné (Goš 2002, 186), Drahovic (Klčo–Krupa 1991, 28, obr. 1:2; 1994, 21, obr. 6; 2004, 39–40, obr. 2), Slovenské Vsi (Giertlová 2003, obr. 6:10) nebo Litovle (Žákovský 2008, obr. 8:i).

Přesnou analogii k hlavicí z lokality Moravský Krumlov – „Stavení“ pak konečně představují hlavice tesáků, z řeky Widawa (Marek 2004, obr. 5:a–b; 2006, 198, obr. 6; 2008, 58, obr. 63), ze sbírek Historischer Verein Oberfranken v Bayreuthu (Kern 1997, 59), Muzeum Narodowego v Krakově (Żygulski 1975, obr. 25), Petrkova (Durdík 1983, 7, tab. VIII:1, obr. 2, 5), Drahovic (Klčo 2004, 194–195, obr. 1, 3), Hofjagd- und Rüstammer Kunsthistorisches Museum Wien (Hummelberger 1980, obr. 128) či Rozhraní u Klatov (Žákovský 2008, obr. 8:g). Obdobnou hlavici je vybaven i dnes již téměř notoricky známý tesák z Wallaceho sbírky, který měl být zhotoven někdy v průběhu 15. století v Norimberku (Mann 1962, 364–365, tab. 109). Někdy je tato zbraň datována až do 17. století, přičemž k této značně pozdní dataci svedl autory nepochybně pozdější rytý nápis na jedné ploše hlavice ve znění: „I.I.P. 1658“ (např. Wilkinson–Latham 1973, obr. 11).

Tesáky vybavené analogickými hlavicemi známe i z ikonografických dokladů. Za nejznámější můžeme považovat tesák z Oltáře sv. Barbory z Wroclawi (Marek 2006, obr. 6:c), či



Tab. VIII. Kordy. 1 – nelokalizováno (inv. č. 7619); 2 – Templštejn (inv. č. 659).

Tafel VIII. Degen. 1 – nicht lokalisiert (Inv.-Nr. 7619); 2 – Tempelstein (Inv.-Nr. 659).

tesák z oltáře Gabriela Anglera z poloviny 15. století, určený pro klášter v Tegernsee v Bavorsku (Žákovský 2008, obr. 9:b).

Na základě výše uvedených poznatků můžeme tedy téměř s jistotou datovat zobákovitou hlavici z Moravského Krumlova – „Stavení“ do průběhu druhé poloviny 15. století.

Tab. 4. Rozměry tesáků ze sbírek Městského muzea v Moravském Krumlově.

Inv. č.	Celková délka	Váha	Čepel			Řap			Hlavice			Záštitný trn
			délka	šířka	tloušťka	délka	šířka	tloušťka	délka	šířka	tloušťka	
664	335	190	220	38–1	9–3	115	21–25	6–7	–	–	–	–
6707	730	595	595	41–1	7–2	135	27–22	8–6	6	31	23	32 × 15 × 15
6709	350	307	215	34–1	6–4	135	25–33	6–5	–	–	–	–
8105	865	898	715	52–1	5–4	150	33	6–5	15–25	36–42	23	55 × 12– 18 × 5
–	80	255	–	–	–	–	–	–	80	31–50	16–13	–
–	441	354	319	38–1	7–3	122	26–29	7–6	2	28	16	–

### 2.1.3 Dýky

Ve sbírkách Městského muzea v Moravském Krumlově jsou zastoupeny i tři exempláře středověkých dýk, které byly nalezeny při výzkumu J. Štencla v letech 1900–1905 na hradě Templštejně.

Dýky obecně nepatří k běžným archeologickým nálezům. Díky tomu je k problematice vývoje dýk literatura poměrně chudá. Téměř chybí analytické studie zabývající se touto problematikou, a proto můžeme pracovat jen s malým množstvím exemplářů, které by nám mohly napomoci k bližší klasifikaci i chronologickému zařazení jednotlivých nálezů.

Čepele dvou dýk ze studovaného souboru můžeme klasifikovat jako čepele s jedním ostřím a hrotem situovaným v ose zbraně. V obou případech na čepel navazuje asymetricky oboustranně odsazený trnový řap, na který je na konci nanýtována hlavice rozličných tvarů z barevného kovu. Čepelí daného typu máme registrováno již poměrně velkou řadu. Za všechny stačí uvést exempláře, které ve svých sbírkách chová Státní zámek Opočno (Dějiny 1985, 729), Muzeum Narodowe ve Wroclawi (Lewandowski 1986, tab. I:6), Państwowe Muzeum Archeologiczne ve Varšavě (Lewandowski 1986, tab. II:1) nebo Museo Nazionale del Bargello ve Florencii (Salvatici 1999, 15, 27, 64). Známe je i z řady soukromých sbírek, jako například z bývalé sbírky H. L. Petersona (Peterson 2001, obr. 30). Obecně je pak tento druh čepelí datován do poměrně širokého časového intervalu 13.–15. století.

První ze zmíněných dýk je opatřena hlavicí, kterou tvoří jakýsi drobný kornoutek,<sup>27</sup> zhotovený z barevného kovu, jehož funkci můžeme spatřovat v ochraně nýtu, jímž byla původně k čepeli přichycena vlastní, patrně o něco větší hlavice (obr. 4:3; tab. VI:3). K této dýce známe poměrně přesnou analogii, která pochází z polského Izdebná, jež je autory datována pouze rámcově, a to do průběhu pozdního středověku (Sawicki 2003, 40). Podobně jsou datovány i masivní dýky s obdobnou hlavicí z lokality Demmin (Schoknecht 1979, 228, obr. 9:m), Lübeck (Knorr 1971, 135, obr. 10:4) a Wronke (Łopata 1965, 266, obr. 5:1).

O něco zajímavější je druhý exemplář dýky s plochou hlavicí čočkovitého tvaru (obr. 4:2; tab. VI:2), která je na svrchní ploše opatřena rytou výzdobou v podobě vegetabilních a geometrických vzorů (obr. 4:2; tab. VII).<sup>28</sup> Pomineme-li zde zcela její výzdobu, pro kterou bychom na zbraních jen stěží hledali obdobu, nezbyvá než studovanou dýku klasifikovat na základě samotného tvaru hlavice. Díky velké rozšířenosti detektoru kovů máme z poslední doby registrováno kolem dvanácti kusů dýk popisovaného typu, které byly získány na území Polska, České republiky, Slovenska i Německa a které jsou dnes rozesety po různých soukromých sbírkách. Téměř analogická dýka byla nalezena i na vrchu Hostýn (Ludikovský 1984, 47, tab. 23:1)<sup>29</sup> či v severoněmeckém Dittmarschenu, kde byla nalezena společně s bronzovou, gravírováním zdobenou pochvou (Post 1931, 269, obr. 1). Obdobná zbraň byla také dražena v roce 1994 v Mnichově (Wagner–Hermann–Wagner 1994, kat. č. 337).

Ke klasifikaci dýk s plochou čočkovitou hlavicí nejvíce přispívá starý nález dýky ze Staroměstského náměstí v Praze, která byla nalezena v roce 1943 (Liška 1949, 15; 1963, 75; Dragoun 1983, 225–228; Dějiny 1985, 729). Vzhledem k faktu, že dýka byla tehdy získána ze značně zvodnělého zásypu objektu, zachovala se nám i její dřevěná rukojeť, která svým tvarem řadí zbraň do skupiny dýk v literatuře již tradičně nazývaných jako *Nierendolch*, pro které je typická tzv. ledvinovitá rukojeť. Daný typ dýk je velmi často v různých variantách zastoupen téměř ve všech významnějších světových sbírkách zbraní a ve větší míře se s nimi setkáváme i při archeologických výzkumech. Opět stačí uvést jen několik názorných příkladů. Nádherné ukázky těchto dýk byly nalezeny v Kodani (Post 1931), několik jich bylo získáno v Meklenbursku (Schoknecht 1979, 1982, 1990, 1992), Göttingenu (Schütte 1984, obr. 62:15), Lindernburgu (Knorr 1971, 135–138, obr. 8), Augsburgu (Wirth 1993, 228–229, obr. 19:6), Wismaru (Schoknecht 1993), Drážďanech (Herrmann 1989, 830), Londýně (Laking 1920, 30–48) či Brémách (Rech 1993; 2004,

27 Inv. č. 663.

28 Inv. č. 662.

29 Vlastivědné muzeum v Olomouci, inv. č. 746 (?).



Tab. IX. Kování pochvy. Moravský Krumlov – „Stavení“ (bez inv. č.).  
Tafel IX. Scheidenbeschlag. Moravský Krumlov, Waldgebiet „Stavení“ (ohne Inv.-Nr.).

25:2; Novotný–Karel–Dušek 1978, 54–56, 61), Čáslavi (Frolík–Šrein–Tomášek 2001, 57–58, obr. 5:3), Brna (Flodrová–Loskotová 1995, obr. 5:2) nebo Chebu (Šebesta 1979, 269, obr. 6).

Můžeme tedy shrnout, že výše popsané dvě dýky, které byly nalezeny na hradě Templštejně, s největší pravděpodobností představují torza dýk s ledvinovitou rukojetí, přičemž vlastní rukojeti z organické látky se ani v jednom případě nedochovaly. Pokud přijmeme tuto, obzvláště v případě druhé jmenované dýky, velmi pravděpodobnou hypotézu, lze obě zbraně datovat rámcově do průběhu 14.–16. století, kde je již tradičně výskyt tohoto typu dýk v odborné literatuře shledáván.

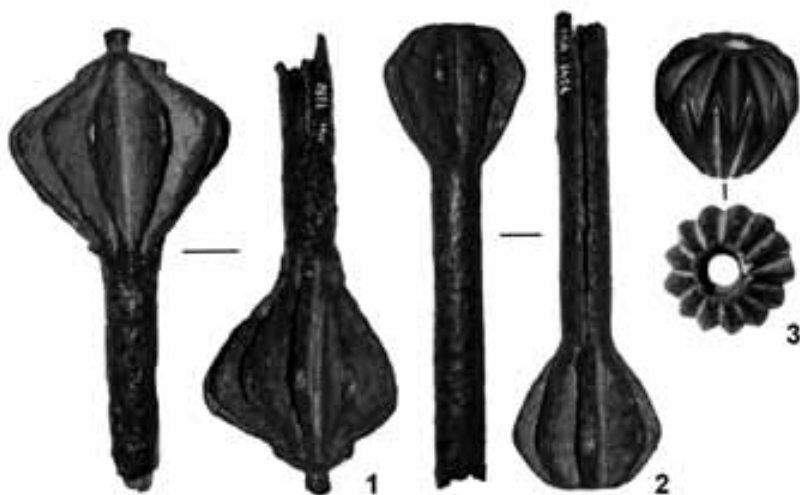
Méně složitá je klasifikace dýky s torzem kruhové hlavice, která byla také získána na hradě Templštejně (obr. 4:1; tab. VI:1).<sup>30</sup> Díky jejímu tvaru, a to i přes torzovitost hlavice, ji můžeme ztotožnit s typem dýk, pro které se v odborné literatuře vžil název *Ringknaufdolch*.

Dýky daného typu, s řadou variant, nepatří zrovna k běžně se vyskytujícím zbráním. Z území České republiky prozatím nebyl publikován jediný představitel těchto dýk a i ve světových sbírkách se s nimi setkáváme jen ojediněle. Analogickou dýku můžeme spatřit například ve sbírkách Schweizerisches Landmuseum v Zürichu (Schneider 1960, 97, tab. 39:4; Seitz 1965, obr. 132; Peterson 2001, obr. 24) či bývalé Wilczekově sbírce (Schwietering 1920, obr. 6:c). Obdobná dýka pak byla dražena i v renomované aukční síni v Mnichově (Hermann–Wagner–Czerny 1988, kat. č. 771).

Obecně jsou pak dýky typu *Ringknaufdolch* datovány do rozmezí od poloviny 14. století do počátku století následujícího (Schneider 1960, 97; Seitz 1965, 201; Müller–Kölling 1986, 37; Szymczak 2005, 384), kam s největší pravděpodobností můžeme zařadit i dýku z hradu Templštejna<sup>31</sup>.

30 Inv. č. 661.

31 Je nutné zde ještě zmínit, že po odevzdání studie do tisku bylo na svahu pod hradem Templštejnem nalezeno další torzo dýky typu *Ringknaufdolch*, které bylo zdokumentováno a bude samostatně v budoucnu publikováno. Dnes je tento exemplář uložen v soukromé sbírce.



Tab. X. Palcáty. 1 – Moravský Krumlov (inv. č. 7350); 2 – Moravský Krumlov (inv. č. 7349); 3 – Moravský Krumlov (inv. č. 7351).

Tafel X. Streitkolben. 1 – Moravský Krumlov (Inv.-Nr. 7350); 2 – Moravský Krumlov (Inv.-Nr. 7349); 3 – Moravský Krumlov (Inv.-Nr. 7351).

Tab. 5. Rozměry dýk ze sbírek Městského muzea v Moravském Krumlově.

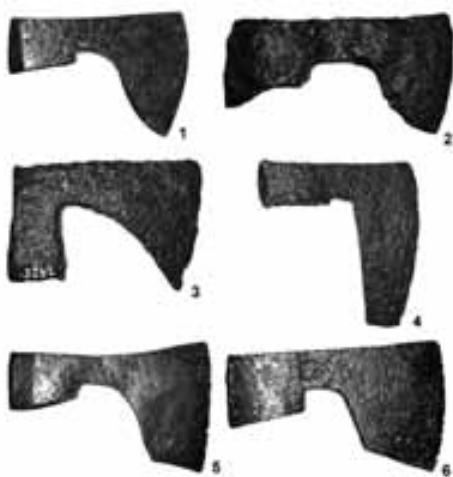
Inv. č.	Celková délka	Váha	Čepel			Řap			Hlavice		
			délka	šířka	tloušťka	délka	šířka	tloušťka	délka	šířka	tloušťka
661	342	197	210	28–1	11–4	130	16	9	20	32	9
662	334	145	232	31–1	7–2	102	13–4	5–4	3	53	26
663	372	189	270	32–1	8–4	102	9–4	6–3	8	11	11

#### 2.1.4 Kordy

Raně novověké poboční zbraně máme ve sbírkách moravskokrumlovského muzea zastoupené dvěma exempláři. První z nich představuje kompletně zachovalý kord inv. č. 7619, který do sbírek muzea přešel ze zrušené sbírky zbraní generála Litmana z Bukovan (tab. VIII:1; XVI:1).

Kord se tvarem svého koše jednoznačně hlásí k poměrně rozšířenému typu kordů, které se používaly především na přelomu 16. a 17. století, s dominantním výskytem v první polovině 17. století. Kord plně odpovídá vyčleněnému typu *D* z typologie tzv. *polovičních košů*, kterou vytvořil E. Oakeshott (Oakeshott 2000, 138). Pokud pro klasifikaci studované zbraně použijeme dosud nejpodrobnější typologii kordů z pera A. V. Normana, můžeme náš kord podle tvaru lící strany koše přiřadit k typu *3I* (Norman 1980, 94–95), rubovou stranu koše pak k typu *34* (Norman 1980, 234) a konečně hlavici k typu *34* (Norman 1980, 255).

Jak již bylo řečeno výše, jedná se o poměrně rozšířený typ kordu, který často nalezneme zastoupený v různých světových sbírkách i v ikonografických pramenech (Norman 1980, 94–95). Většina



Tab. XI. Sekery. 1 – Templštejn (inv. č. 695); 2 – Loděnice (inv. č. 3256); 3 – Moravský Krumlov (inv. č. 3242); 4 – Moravský Krumlov (inv. č. 963); 5 – Moravský Krumlov – „Stavení“ (bez inv. č.); 6 – Moravský Krumlov – „Stavení“ (bez inv. č.).  
Tafel XI. Äxte. 1 – Tempelstein (Inv.-Nr. 695); 2 – Loděnice (Inv.-Nr. 3256); 3 – Moravský Krumlov (Inv.-Nr. 3242); 4 – Moravský Krumlov (Inv.-Nr. 963); 5 – Moravský Krumlov, Waldgebiet „Stavení“ (ohne Inv.-Nr.); 6 – Moravský Krumlov, Waldgebiet „Stavení“ (ohne Inv.-Nr.).

dosud publikovaných exemplářů nese na svém koši, hlavici i rukojeti značně bohatou výzdobu a často tyto kordy patřily k výzbroji tehdejší společenské elity. Za všechny stačí uvést kord připisovaný dánskému králi Kristiánovi IV. ze sbírek Rosenborgu v Kodani, který měl být zhotoven někdy kolem roku 1600 (Blair 1962, obr. 101). Tento typ kordu měl v majetku i Erik Valkendorf of Glorup, který zemřel v roce 1605 a jemuž byla jeho oblíbená, stříbrem plátovaná zbraň dána do hrobu v katedrále v Roskildu (Norman 1980, 95). Zdobené kordy daného typu nalezneme i ve sbírkách budapešťského muzea (Boenheim 1894, tab. VIII:3; Szendrei 1896, 295–296; Kalmár 1971, 68), Wallaceho sbírky v Londýně (Mann 1962, 317–318, tab. 120; Norman 1980, 95, obr. 49), Castello di Monselice (Hayward 1980, 53, kat. č. 151, obr. 114), Deutsche Historische Museum v Berlíně (Müller-Kölling 1986, obr. 139) či Historisches Museum v Drážďanech, kde je tento typ kordu vybaven čepelí z dílny solingenského mečiře Clemense Meigena, vzniklé kolem roku 1590 (Seitz 1965, obr. 219; Norman 1980, 94, obr. 51). V posledně jmenované sbírce máme dokonce dochován kord studovaného typu, jehož výroba je přesně vročena

k roku 1606 (Haenel 1923, tab. 51:b; Norman 1980, 94).

Ještě častěji se pak ve světových sbírkách setkáme s prostými, nezdobenými exempláři daného typu kordů. Za všechny stačí uvést několik exemplářů ze sbírek Historisches Museum v Drážďanech<sup>32</sup>, Germanisches Nationalmuseum v Norimberku<sup>33</sup> či Museo Nazionale del Bargello ve Florencii<sup>34</sup>. Nalezneme jej však také v expozici Prácheňského muzea v Písku.

Poměrně často se s nimi setkáváme i v různých soukromých sbírkách a na aukcích starých zbraní (např. Hermann–Wagner–Czerny 1984a, kat. č. 7127; 1985, kat. č. 696, 698; 1985a, kat. č. 229; 1987, kat. č. 494; 1988, kat. č. 855; Hermann–Rief–Wagner 2007, kat. č. 3892, 3893).

Na základě výše uvedených poznatků můžeme shrnout, že studovaný kord patří k poměrně rozšířenému typu kordů, který byl oblíben zejména na počátku 17. století, a to též u majetných složek tehdejšího obyvatelstva, o čemž svědčí řada honosně zdobených exemplářů. Kord ze sbírek muzea v Moravském Krumlově však patří do kategorie méně nákladných, patrně vojenských zbraní.

32 Historisches Museum Dresden, inv. č. Erenthal E 165.

33 Germanisches Nationalmuseum Nürnberg, inv. č. W 1374.

34 Museo Nazionale del Bargello Firenze, inv. č. R 97.



Tab. XII. Šídlo. Templštejn (inv. č. 765).  
Tafel XII. Pfieme. Tempelstein (Inv.-Nr. 765).

Jakékoliv bližší klasifikaci se pak brání nálezu čepele kordu z hradu Templštejna, který je uložen v moravskokrumlovském muzeu pod inv. č. 659. Jedná se o poměrně běžný typ čepele kosočtverečného průřezu, se kterou se velmi často setkáme na prostých zbraních z průběhu 16.–17. století (obr. 5; tab. VIII:2). Za zvláštnost můžeme považovat pouze tvar masivního řapu romboického průřezu, pro který se nám prozatím nepodařilo nalézt bližší analogie.

Chronologické zařazení tohoto artefaktu je tudíž značně obtížné a prozatím se musíme spokojit jen s jeho rámcovým datováním, a to do průběhu 16.–17. století. Čepel kordu se tak stává dalším důležitým dokladem příležitostného pozdějšího užívání zmíněné hradní lokality po jejím zpustnutí v 16. století (např. Antošová 1968, 5; Kouřil 1979, 129–130; Bolina 1980, 267; Plaček 1991, 150–152; 2001, 639). Snad tento nálezu můžeme společně s nálezem pistolových zámků a dalších mladších artefaktů dávat do souvislosti s příležitostnými a patrně periodickými sídelními aktivitami různých loupežných tlup v průběhu 16. a 17. století, o kterých máme zachováno několik písemných zmínek. Nejnázornější příklad představuje záznam výpovědi jakési Anny z Malých Hostěrádek, která byla vyslýchána při hrdelním právu ve Velké

Bíteši v roce 1615. Tato delikventka mezi větší škálou různých zločinů uvedla i loupežnou vraždu náhodného pocestného na tehdy již pustém Templštejně, kde přebývala po dva dny ve společnosti několika lapků, kteří zde čekali na jakési formany, které chtěli přepadnout a oloupit (Verbík–Štarha 1973, 147–148).

Tab. 6. Rozměry kordů ze sbírek Městského muzea v Moravském Krumlově.

Inv. č.	Celková délka	Váha	Čepel			Řap – rukojeť			Hlavice			Koš	
			délka	šířka	tloušťka	délka	šířka	tloušťka	délka	šířka	tloušťka	šířka	tloušťka prutu
659	830	386	645	28–1	6–2	185	11–3	11–2	–	–	–	–	–
7619	1140	1215	97	37–1	6–2	87	30–22	23–20	68	34	31	152	4



### 2.1.5 Kování pochvy

Již od počátku vývoje chladných zbraní lze sledovat i snahu jejich výrobců o vytvoření ideálních ochranných prostředků, jež by zabráňovaly poškozování čepelí a hrotů zbraní. Zároveň pak měly pochvy sloužit i k zabránění zranění či poškození okolních předmětů při neopatrné manipulaci se zbraní, zvláště když ji měl majitel připevněnou k boku, a nemohl tak do jisté míry kontrolovat hrot zbraně.

Funkci vlastních plechových nákončí pochev můžeme spatřovat především v ochraně kožené či dřevěné a kůží potažené pochvy před zničením ostrým hrotem zbraně. O tom, jak mohly dopadnout pochvy bez těchto plechových funkčních atributů, nám názorně vypovídají rytiny a dřevořezy od Albrechta Dürera, Sebaldy Behama, Petera Flötnera, Urse Grafa, Martina Schongauera a řady dalších mistrů (např. Hirth 1883, obr. 686, 906; 1923, obr. 201; Německý dřevořez 1997, obr. 62). Tato drobná grafika nám znázorňuje sedláky i prosté vojáky, jimž se u boku houpá zbraň, v některých případech vyčnívající ze své pochvy až do poloviny své délky, okolo které volně vlají cáry rozervaného koženého pouzdra.<sup>35</sup> Druhou, sice již druhotnou, nicméně stále důležitou roli hrálo toto kování i ve výzdobě pochvy. Zvláště v období pozdní gotiky se v ikonografických i archeologických pramenech setkáváme s nákončími různě profilovanými a složitě prořezávanými, jež tvoří velmi efektní optický dekor. Stačí uvést pouze příklad několika nákončí, která máme vyobrazena na pochvách žoldněřů z Pašijového oltáře, který vznikl kolem roku 1500 v dílně Ruelanda Frueaufa staršího v Pasově (Regensburg 1995, 182–183, tab. 18).<sup>36</sup>

Námi popisovaný exemplář<sup>37</sup> náleží do skupiny těch nejprostších kování, která pouze obeplávala boky a spodní bázi pochvy, bez jakéhokoliv nároku na výraznější uplatnění ve výzdobě. Snad jen nanýtovaný, mírně profilovaný výčnělek ve spodní části botky plnil tuto funkci (obr. 6; tab. IX).

Obdobná, ne však zcela analogická kování pochev máme k dispozici například z Ježova hradu u Stínavy (Žákovský 2006, 53–55), Smilova hradiska (Bleka 1937, 94, tab. I:16), ze zaniklého městečka ostrovského kláštera v Hradištku u Davle (Richter 1982, 165, obr. 109:3–4), Kleinbardorfu (Koch 1986, 202, obr. 10), Szczecina (Janowski 2007, 173–174, obr. 10:d), Nowego Miasta nad Wartą (Grygiel-Jurek 1996, 181, obr. 141:3) či švýcarského hradu Bischofstein (Müller 1980, 30, obr. F3). Analogickou botku pak nalezneme dosud ve funkční poloze také na meči z průběhu první poloviny 14. století z neznámé lokality v Chorvatsku (Kovač 2003, 20, kat. č. 16).

Ze Smilova hradiska a Hradištku u Davle pak pochází i další obdobná, poněkud delší kování, jež jsou opatřena jedním otvorem pro uchycení kování k podkladu (Bleka 1934, 25, tab. VI:17; Richter 1982, 165, obr. 2:1–2). Podobné kování je registrováno i z výzkumu A. Ruttkaye na opevněné lokalitě v Hubině u Trnavy (Ruttkay 1975, 144–145, obr. 22:2). Shodně profilované kování, avšak bronzové a vybavené čelní destičkou, známe z bavorského hradu Dittrichstein (Kern 1997, 61). Analogická kování, někdy považovaná za vnitřní výztuhu kožených pochev, známe také např. z lokality Multberg ve Švýcarsku (Schneider 1954, 78, obr. 7:41), hradu Wartenburg (Bauer 1961, 258), Wrocławí (Kaźmierczyk 1970, 259), Kołobrzegu (Archeologia 1996, tab. 10:6, 19:6, 37:12), Starého Zvolena (Hanuliak 1994, obr. 3:2), Mariánské Týnice (Kamenická 2007, 103, obr. 18:14),

35 Je však třeba mít na vědomí, že ne všechny zbraně byly vybaveny pochvami opatřenými kovovými nákončími. I řada prvotřídních exemplářů má pochvy pouze dřevěné či dřevěné, kůží potažené. Uvedme zde alespoň meč s pochvou, jenž byl nalezen v hrobě würzburgského biskupa Gerharda von Schwarzburg (Edel 2004, 180–181).

36 Museum der Stadt Regensburg, inv. č. HV 1432 a-e.

37 Bez inv. č.



Tab. XIII. Kopí. 1 – Loděnice (inv. č. 3255); 2 – Templštejn (inv. č. 689); 3 – Templštejn (inv. č. 691); 4 – Templštejn (inv. č. 690); 5 – Loděnice (inv. č. 3257); 6 – Moravský Krumlov – „Stavení“ (inv. č. 3240); 7 – Moravský Krumlov – „Stavení“ (inv. č. 3235); 8 – Templštejn (inv. č. 688); 9 – Moravský Krumlov – „Stavení“ (inv. č. 3236); 10 – Moravský Krumlov – „Stavení“ (inv. č. 3237).

Tafel XIII. Lanze. 1 – Loděnice (Inv.-Nr. 3255); 2 – Tempelstein (Inv.-Nr. 689); 3 – Tempelstein (Inv.-Nr. 691); 4 – Tempelstein (Inv.-Nr. 690); 5 – Loděnice (Inv.-Nr. 3257); 6 – Moravský Krumlov, Waldgebiet „Stavení“ (Inv.-Nr. 3240); 7 – Moravský Krumlov, Waldgebiet „Stavení“ (Inv.-Nr. 3235); 8 – Tempelstein (Inv.-Nr. 688); 9 – Moravský Krumlov, Waldgebiet „Stavení“ (Inv.-Nr. 3236); 10 – Moravský Krumlov, Waldgebiet „Stavení“ (Inv.-Nr. 3237).

Hradce Králové (Richter-Vokolek 1995, tab. 118:28, 119:5) či Tumu u Łęczycy (Nadolski 1984, obr. 9) a rumunské zaniklé vsi Coconi (Constantinescu 1972, tab. XI:15, XII:2).

Co se týká časového zařazení těchto artefaktů, je archeologická literatura poměrně vzácně jednotná a všichni autoři tato kování shodně datují do průběhu 13.–14. století. Této dataci neodporují ani nálezy tohoto typu kování pochev ze Sezimova Ústí (Drda 1978, 16, tab. VII:26; Krajč 2003, 178, tab. 137).

Datáci studovaného typu kování do průběhu 13.–14. století dále podporují i sbírkové exempláře mečů s kompaktně zachovanými pochvami. Za všechny uvedme alespoň nádherný exemplář honosně zdobeného meče, který byl nalezen v hrobce španělského krále Sancha IV. v toledské katedrále. Výroba meče je úmrtím tohoto panovníka datována před rok 1298 (Oakeshott 1964, tab. IX; 2002, 72–73). Na jeho dřevěné, částečně kůži potažené pochvě je aplikováno stříbrné kování, velmi podobné moravskokrumlovskému exempláři.

Obdobné kování pochvy nalezneme i na meči, který byl objeven v hrobce Giovannio de Medici v kostele Santa Reparata ve Florencii. Toto kování, zhotovené před rokem 1353, je však oproti studovanému exempláři opatřeno stylizovanou rytou výzdobou (Boccia-Coelho 1975, obr. 47, 51). Tvarově však námi studovanému kování vcelku odpovídá.



Tab. XIV. Náslapný hrot. Templštejn (inv. č. 3253).  
Tafel XIV. Tretspitze. Tempelstein (Inv.-Nr. 3253).

Do stejného období jsou kladeny i některé ikonografické prameny, které nám studovaný typ nákončí zobrazují. Analogická kování můžeme spatřit na monumentálních plastikách Wilhelma von Kumburg, markrabího Ekkeharda a Dietricha von Brehna, které zdobí chór dómu v Naumburgu a jež jsou datovány k roku 1250 (např. Behne 1940, 107–108). O dvě desetiletí mladší je plastika strážců božího hrobu z dómu v Kostnici. Jeden ze zde vyobrazených žoldněrů, který se opírá loktem o svou hrncovou přilbu je vyzbrojen mečem, jenž je vybaven pochvou s obdobným kováním (např. Hefner-Alteneck 1882, 25, tab. 123; Henne 1892, 200).

Pro svou jednoduchost, poměrnou nenáročnost výroby, a tím jistě i nízkou cenu při zachování značné účelnosti, byl však tento typ kování dále užíván i po celé 15. a 16. století. Opět pro toto tvrzení máme k dispozici celou řadu ikonografických dokladů. Uveďme alespoň použití obdobné botky na pochvě tesáku zbrojnoše z obrazu Zajetí sv. Jakuba z dílny Mistra Legendy sv. Osvalda, jenž působil na Moravě v 70. letech 15. století (Chamonikola 1999, 323–325, obr. 151a).

## 2.2 Úderné zbraně

### 2.2.1 Palcáty

Všechny tři palcáty byly nalezeny po bombardování města v roce 1945, kdy byly bourány zbytky haly koželuzny, do jejichž základů pak byly naváženy zříceniny z městských budov. Dnes se však již bohužel nedovíme, zda nálezy těchto palcátů mají nějakou vzájemnou spojitost, která by nám dovolila jejich přesnější dataci.

Lze obecně říci, že palcáty nepatří zrovna k běžným archeologickým nálezům. Jejich původ je již tradičně shledáván v Orientu, odkud se jeho znalost měla rozšířit postupně do celé Evropy, přičemž výsadní postavení v jejich užívání si i nadále podržely země východní. Z průběhu 11.–15. století jsou z území západní i střední Evropy nejdříve registrovány lité bronzové, tzv. diamantové palcáty. Ty byly patrně někdy ve 14. století nahrazovány konstrukčně dokonalejšími a nepochybně i účinnějšími železnými palcáty, jejichž hlavice, tvořená masivními listovitými pery, působila destruktivněji jak na dokonalejší ochranné pomůcky tehdejších bojovníků, tak samozřejmě i na vlastní živou tkáň (např. Boenheim 1890, 357–363; Demmin 1891, 784–788; Rose 1902, 361; Nadolski 1954, 69; Drobná–Durdík–Wagner 1956, 72; Oakeshott 1960, 258; Seitz 1965, 400–402; Kirpičnikov 1966, 48; Kalmár 1971, 19; Kovács 1971, 168; Ruttikay 1976, 315–317; Kwaśniewicz 1981, 29; Durdík 1990, 420; 1996, 18; Głosek 1990, 140–141; 1996, 55–56; Goš 1993, 50–51;



Tab. XV. Tyčové zbraně. 1 – sudlice (inv. č. 7355); 2 – halapartna (inv. č. 6422).  
Tafel XV. Stangenwaffen. 1 – Sponton (Inv.-Nr. 7355); 2 – Hellebarde (Inv.-Nr. 6422).

1993a, 59; Dolínek–Durdík 1995, 147–149; Strzyż 2005, 107; Liwoch 2006, 67–68; Michalak 2006, 103; 2007, 128–131; Marek 2007, 217–219).

Z území bývalého Československa máme prozatím publikováno jen velmi málo nálezů palcátů, což nám poněkud ztěžuje jejich datování i případné určení původní proveniencence těchto předmětů (např. Hrubý 1941, 60; Denkstein 1951, 85; Drobná 1951, 95; Janská 1963, 45; Polla–Slivka 1980, obr. 25:12; Goš 1993; 1993a; Durdík 1990; 1996; Frýda 1996, 532; Kouřil–Prix–Wihoda 2000, 366, 558; Kouřil 2003; Klčo–Krupa 2004, 49; Kováč 2006).

Palcát inv. č. 7350 s poměrně masivní hlavicí tvořenou původně 14 pery (obr. 7:1; tab. X:1) svým tvarem odpovídá palcátům, jež jsou v literatuře tradičně datovány do první poloviny 15. století a českými autory bývají většinou spojovány s husitským hnutím. Palcát s téměř analogicky tvarovanou hlavicí byl nalezen například v řece Vltavě přímo pod Karlovým mostem (Čepička–Dolínek 1991, 16; Dolínek–Durdík 1995, obr. 176). Oproti moravskokrumlovskému exempláři mu však chybí prodloužená železná tulej. S obdobným

typem palcátů se pak setkáme například ve sbírkách Vojenského historického muzea v Praze (Šach 1999, 62–63), Národního muzea v Praze (Dějiny 1985, 730), Stredoslovenského múzea v Banskej Bystrici (Sklenka 2006, kat. č. 54) či sbírkách polského hradu Malbork (Chodyński 2003, 85). Všechny tyto uvedené palcáty mají již prodlouženou tulej a jsou autory datovány pouze rámcově, a to do průběhu 15.–16. století, kam můžeme prozatím klást i vznik popisovaného exempláře.

Ještě hůře jsme na tom při posuzování palcátu inv. č. 7349, který má poměrně gracilní hlavicí, tvořenou původně 10 masivními pery (obr. 7:2; tab. X:2). Nejstaršího představitele daného typu palcátů máme doloženého z londýnského nálezů, kde je autory datován do konce 13. či do 14. století (Laking 1920 90, obr. 875; Norman 1972, obr. 122; Edge–Paddock 1995, 92; Oakeshott 1960, 258). Stejnému časovému zařazení odpovídá i nález obdobné hlavice palcátu ze Zvenigorodu (Kirpičnikov 1976, 28, tab. XI:4; Liwoch 2006, 75, obr. 5:3) či neznámé lokality na Ukrajině (Dovženok 1975, 358, obr. 85:4). Analogický exemplář je zastoupen i ve sbírkách Vojenského historického muzea v Praze, který je datován do průběhu 15. století (Čepička–Dolínek 1991, 16). Oproti tomu však bylo v mnichovské aukční síni Hermann Historica v poslední době draženo několik kusů těchto palcátů, které autoři katalogů vesměs považují za zbraně uherské proveniencence a datují je do průběhu 17. století (Hermann–Wagner–Czerny 1984, kat. č. 5155; Hermann–Hermann–Rief–Wagner 2007, kat. č. 3774). Osobně se však spíše přikláním k časnější

dataci těchto palců do průběhu 15.–16. století, neboť tvarově je lze zařadit do typu *M 2*, který byl vyčleněn pro západoevropský materiál E. Oakeshottem, jenž je datuje do počátku 16. století (Oakeshott 2000, 65–66).

Jakékoliv bližší typologické i chronologické specifikaci se prozatím brání bronzová litá hlavice palců inv. č. 7351 (obr. 7:3; tab. X:3). Jedinou dosud známou, zato však přesnou analogii, chová ve svých sbírkách Magyar Nemzeti Múzeum v Budapešti, kde je datována do průběhu 14.–15. století (Kalmár 1971, obr. 7). Vzhledem k již výše zmíněnému faktu, že lité bronzové hlavice tzv. diamantových palců se objevují ve výzbroji v průběhu 13.–15. století, lze čistě hypoteticky hlavici z Moravského Krumlova datovat do pozdějšího období, neboť se od starších palců výrazně odlišuje jak svým tvarem, tak především značně náročnou, opticky efektní výzdobou, sestávající ze složitého systému drobných žeber. Na tomto místě opět musíme litovat, že neznáme bližší náleзовé okolnosti studovaných palců, které by nám jednoznačně dovolily stanovit, zda byly všechny tři exempláře do země uloženy společně, čímž by byla jednoznačně prokázána i jejich shodná datace. Přes tento značný handicap však nebudeme asi daleko od pravdy, pokud tuto hlavici palců časově zařadíme někam do průběhu 14.–15. století.

Tab. 7. Rozměry palců ze sbírek Městského muzea v Moravském Krumlově.

Inv. č.	Celková délka	Váha	Hlavice			Tulej			Síla pera
			délka	max. průměr	min. průměr	délka	průměr	tloušťka plechu	
7349	215	426	62	64	36	153	21–18	4	6
7350	212	967	114	106	42	98	27	2	5
7351	54	431	54	58	29	–	–	–	–

### 2.2.2 Sekery

Vzhledem k faktu, že se sekery velmi často, i když s výhradami, řadí v literatuře mezi militaria, byly zahrnuty i do předkládané studie. Přestože pochopitelně nemůžeme zcela vyloučit možnost použití seker ve středověkém vojenství jako zástupné a příležitostné zbraně, jejich primární využití tkvělo u většiny nám dosud známých exemplářů spíše ve výrobní sféře.<sup>38</sup> Za výlučně bojové sekery tak snad můžeme považovat pouze velmi charakteristické typy seker se vzhůru do hrotu vytaženým ostřím, který bojovníkovi dovoľoval útočit nejen prostým sekem, ale i tzv. rubovým sekem či bodem, což nepochybně mnohonásobně rozmnožilo škálu možných útoků. K tomuto typu seker však žádný exemplář ze sbírek moravskokrumlovského muzea nenáleží.

Ve studovaném souboru je zastoupeno šest exemplářů seker, které můžeme rozčlenit do čtyř dosud vyčleněných typů. Obě publikované sekery z Templštejna, inv. č. 695, (Kouřil 1979, 135, obr. 3:18; obr. 8:4; tab. XI:1) a Loděnic<sup>39</sup> (Měřinský 1980, 38, 42, obr. 3; Novotný 1981, 291,

38 Pokud bychom pak chtěli být zcela objektivní, museli bychom do kategorie militarií řadit převážnou většinu řemeslnických i zemědělských nástrojů, které se v nouzi daly také použít jako zástupné zbraně. Za velmi názorný příklad mohou sloužit například srpy, kopy nebo cepy. S těmito nepochybně značně utilitárními nástroji se totiž na rozdíl od seker setkáváme i v textech raně novověkých učebnic šermu, kde s nimi vyobrazení a popsání šermířů provádějí dokonce značně složité a sofistické techniky. Stačí zde zmínit pasáže z rukopisů Pauluse Hectora Maira, které jsou vesměs datovány k roku 1542.

39 Inv. č. 3256.

obr. 8:1; obr. 8:3; tab. XI:2), lze přiřadit k typům seker menších rozměrů, které se vyznačují krátkou, v týlní části směrem k topůrku mírně prodlouženou tulejí, esovitě prohnutou spodní hranou těla a v neposlední řadě i ve vrchní partii nevýrazně vějířovitě rozšířeným obloukovitým ostřím. Svými morfologickými znaky mají obě popisované sekery nejbližší k nedávno vyčleněnému typu IX, který je datován do poměrně značně velkého časového rozmezí od 13. do 16. století (Głosek 1996, 40–42). Studované sekery lze s jistotou výhradou zařadit i k typu V, který vyčlenil nestor ruské archeologie A. N. Kirpičnikov, který je obdobně datuje do průběhu 13.–15. století (Kirpičnikov 1966, 29, obr. 6; 1986, 92, tab. IX) či ke shodně datovanému typu Vd podle A. Nadolského (Nadolski 1954, tab. XVIII:7).

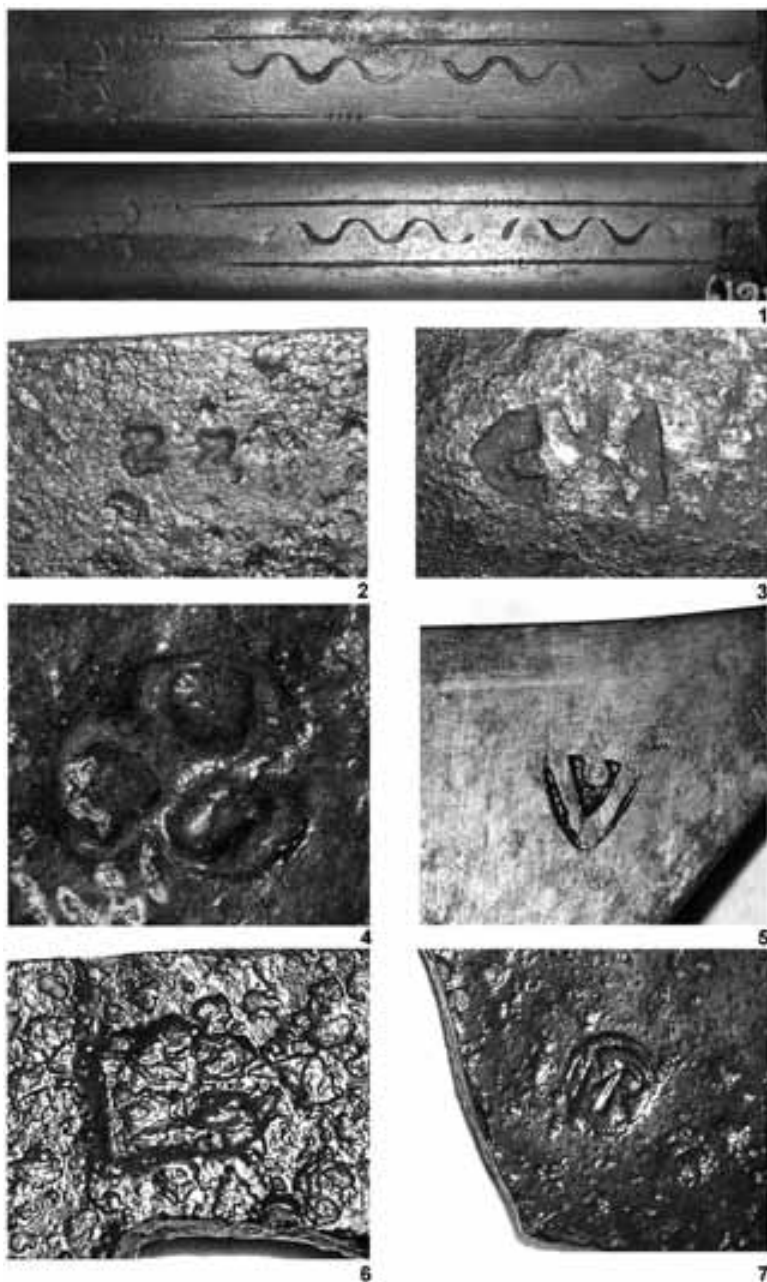
K oběma sekerám pak nalezneme poměrně velké množství analogií, které neodporují výše uvedené dataci. Uveďme zde alespoň nálezy seker z lokalit Klocksdorf (Heindel 1992, 42, obr. 22:g), Demmin (Schoknecht 1969, 300, obr. 179:c), Gniew (Głosek 1996, 85, tab. XVII:c), Karniowice (Głosek 1996, 86, tab. XVII:e) nebo Plemięta (Głosek 1985, 103, tab. X:2; Kola 1985, 149, tab. XX:4–6). Z českých, moravských a slovenských nálezů stojí za zmínku především sekery z Gajar (Polla 1962, 121–122, obr. 6:6, 17:15), Nitry (Novotný 1965, 69–70, tab. XII:4), hradu Týřova (Durdík 1982, tab. V:1), Cvilína (Kouřil 2002, 19, obr. 5:3, 5), Lipiny (Kouřil–Žáček 1987, 377, obr. 5), Sezimova Ústí (Drda 1978, 13, tab. V:11; Krajíc 2003, 166, tab. 134) nebo Smilova hradiska (Blekta 1937, 95, tab. I:22).

Na základě těchto poznatků můžeme tedy obě sekery datovat pouze rámcově, a to do průběhu 13.–16. století. V případě sekery se značkou v podobě vybějeného trojlistu (tab. XVI:4) z hradu Templštejna odpovídá plně tato datace době existence dané hradní lokality. Otázka datace sekery pocházející z katastru obce Loděnice je poněkud složitější. Patrně však její nález prozatím nelze dávat do souvislosti se známou bitvou, která zde proběhla v roce 1185, neboť prozatím nejsou známy sekery daného typu, které by bylo možné spolehlivě datovat již do průběhu 12. století.

Dosud nepublikovanou sekeru, pocházející z intravilánu Moravského Krumlova (obr. 8:6; tab. XI:3),<sup>40</sup> lze podle morfologických znaků přiřadit k sekerám s prodlouženou tulejí a tělem, které bez výraznějšího odsazení od tuleje přechází ve vějířovitě rozšířené, obloukovité ostří. Tuto sekeru můžeme zařadit k typu X, jenž je obecně datován do rozmezí 13.–16. století a pro který je typická značná velikostní i váhová diferenciacie jednotlivých exemplářů (Głosek 1996, 43–46).

Sekery daného typu se v archeologických nálezech vyskytují opět poměrně hojně. Za všechny uveďme alespoň nálezy z lokalit Plemięta (Broń średniowieczna 1978, tab. 43; Głosek 1985, tab. IX:5), Berlin-Spandau (Heindel 1992, 33), Groitzsch (Vogt 1987, 131, obr. 92:10, 97:1), Kölnu (Steuer 1993, obr. 11:5) nebo Brém (Rech 2004, obr. 168:2). Z českých, moravských a slovenských lokalit máme sekery typu X registrovány například z Koválova (Nekuda–Unger 1981, obr. 116; Unger 1989, 9, tab. 23; 1994, 24, obr. 17:7), Lelekovic (Unger 1999, 123, obr. 135:1), Nitry (Ruttikay 1978, 106, obr. 30), Quingburgu (Kouřil 2002, 20–21, obr. 4:6), Semonic (Huml 1967, tab. IX:1), Cvilína (Kouřil 2002, 19, obr. 5:6) či Krnova-Jezníku (Kouřil 2002, 22, obr. 7:1). Obdobná sekera pochází i ze středověkých nálezů z areálu mikulčického hradiště (Poláček 2000, 306, obr. 8:7) či sbírek Regionálního muzea v Chrudimi (Durdík 1983, 12, 16, tab. XIX). Nález sekery z areálu Moravského Krumlova tak můžeme datovat opět pouze rámcově do průběhu 13.–16. století.

40 Inv. č. 3242.



Tab. XVI. Zbrojiřské a kovářské značky. 1 – kord (inv. č. 7619); 2 – tesák (inv. č. 6707); 3 – meč (inv. č. 3243); 4 – sekera (inv. č. 695); 5 – sudlice (inv. č. 7355); 6 – sekera (bez inv. č.); 7 – sekera (bez inv. č.).

Tafel XVI. Plattner- und Schmiedmarken. 1 – Degen (Inv.-Nr. 7619); 2 – Jagdmesser (Inv.-Nr. 6707); 3 – Schwert (Inv.-Nr. 3243); 4 – Axt (Inv.-Nr. 695); 5 – Sponton (Inv.-Nr. 7355); 6 – Axt (ohne Inv.-Nr.); 7 – Axt (ohne Inv.-Nr.).

Patrně nejzajímavější sekeru z daného souboru představuje exemplář uložený pod inv. č. 963, jenž byl opět nalezen za neznámých nálezových okolností v katastru města Moravský Krumlov (obr. 8:5; tab. XI:4). Jedná se o poměrně gracilní sekeru s výrazně dolů protaženou bradou a mírně obloukovitým ostřím. Svým tvarem má sekera nejbliže k typu *Ie*, jehož výskyt je obecně shledáván v průběhu 13. až první poloviny 15. století (Głosek 1996, 28–29). Od tohoto vyčleněného typu se však moravskokrumlovský exemplář odlišuje jednak absencí profilace její tylní části i absencí výzdoby, která je na téměř všech polských sekerách zastoupena.

Popisovaný druh seker patří k poměrně vzácným nálezům a dá se říci, že přesnou analogii k sekerě z Moravského Krumlova prozatím naprosto postrádáme. Svým tvarem k ní mají nejbliže zdobené sekery z Namysłowa (Seger 1934, 273–282; Głosek 1996, 28, tab. V:a), Trzebnice (Głosek 1996, 28, tab. VI:a) a Legnice (Głosek 1996, 28, tab. V:b). Obdobné sekery máme registrovány i z nálezů v Nitře (Novotný 1965, 70, tab. XII:8). Tato sekera však nemá tak prodlouženou a ostře zalomenou spodní hranu. Sekera s výrazně prodlouženou bradou, poněkud však odlišného tvaru než má námi studovaný exemplář, byla nalezena i na hradě Rychleby (Kouřil 2002, 21, obr. 6:1) či zaniklé vsi Svinica (Čaplovič 1999, obr. 7:1).

Na základě těchto kusých poznatků můžeme tedy posledně zmiňovanou sekeru z Moravského Krumlova datovat prozatím opět pouze rámcově, a to do průběhu 13.–15. století.

Zbývá nám ještě zhodnotit dvě sekery, které byly nalezeny v oblasti polesí „Stavení“ u Moravského Krumlova.<sup>41</sup> I přes určité morfologické odlišnosti lze oba exempláře seker klást nejspíše k typu s nepatrně prodlouženou tulejí se zešíkmenou spodní hranou a s tělem s mírně spuštěnou, výrazně zalomenou bradou. Pro daný typ seker vytvořil M. Głosek svůj typ *VIIIa*, jehož využívání spatřuje autor typologického systému zejména v průběhu 13.–16. století (Głosek 1996, 39–40). Tomu odpovídá i absence daného typu v typologiích zabývajících se militariemi z průběhu 10.–14. století (např. Nadolski 1954; Kirpičnikov 1966; 1986; Ruttkay 1976, obr. 305–313; Heindel 1992).

Do průběhu 14.–16. století jsou většinou datovány i jednotlivé analogické nálezy seker. Za všechny stačí uvést exempláře z Radymna (Koperski 1980, 98, obr. 13; Głosek 1996, 90, tab. XV:E), Nowego Korczyna (Kajzer–Rychter 1997, 151, tab. 4), Smolic (Głosek 2004, 241, obr. 1:4), Augsburgu (Wirth 1993, 230, obr. 18:36), Kölnu (Steuer 1993, 314, obr. 3), Poděbrad (Novotný 1956, obr. 8:5), Gajar (Polla 1962, 135, obr. 6:2) či Nitry (Novotný 1965, 75–76, tab. XII:4, 6, XIV:1). Zajímavá sekera studovaného typu byla před nedávnem nalezena i v katastru Brna-Bystřice. Na svém těle nese totiž výzdobu v podobě vybiřených kroužků kombinovaných s rytými liniemi.

Pro mladší dataci obou seker nepochybně svědčí i jejich značení. Jedna ze seker nese na svém krčku dnes bohužel téměř nezřetelnou raženou značku, kterou snad můžeme s jistými výhradami identifikovat jako vepsaný kříž ve štítu (obr. 8:2; tab. XI:6; XVI:6). Tato značka se na středověkých a raně novověkých sekerách objevuje poměrně často, a tudíž k dataci daného exempláře neposkytuje výraznější vodítko. Zato druhá ze seker nese výraznou raženou značku, situovanou na tělo sekery u spodní hrany brady, v podobě monogramu „MR“ vepsaného do dvojitého kruhu (obr. 8:1; tab. XI:5; XVI:7). Značek podobného typu nemáme ze středověkého a raně novověkého materiálu evidováno mnoho. Dá se dokonce říci, že se jedná o poměrně unikátní druh značky, který by v krajním případě mohl naznačovat až recentní stáří dané sekery. Na základě tvaru sekery však

41 Bez inv. č.



můžeme předpokládat, že byla vyrobena někdy v průběhu 16., maximálně pak 17. století. Snad se v budoucnu při probíhajícím soupisu kovářských značek na středověkých a raně novověkých výrobcích podaří objevit totožnou značku na produktu, který bude jednoznačně chronologicky zařaditelný.

Tab. 8. Rozměry seker ze sbírek Městského muzea v Moravském Krumlově.

Inv. č.	Max. šířka	Váha	Násada			Křček			Tělo			Délka ostří
			délka	šířka	tloušťka	délka	šířka	tloušťka	délka	šířka	tloušťka	
695	150	498	44	55	40–20	25	28–36	20–13	68	40–106	12–1	109
963	120	535	32	47	43–26	20	32–30	26–18	50	125	18–1	125
3242	145	434	87	42–36	18–15	–	–	–	105	34–105	15–1	105
3256	160	488	61–46	60	32–25	35	30–36	25–12	64	36–91	12–1	91
–	190	810	48–36	61	32	30	23–27	14–11	101	27–129	11–1	129
–	186	789	57–47	60	41	30	28–35	21–11	90	30–116	13–1	116

### 2.3 Obranné pomůcky

Tuto kategorii militarií máme zastoupenou pouze jedním nálezem předmětu, který s největší pravděpodobností můžeme interpretovat jako nášlapný hrot (obr. 9:12; tab. XVI).<sup>42</sup> Byl nalezen patrně v roce 1887 na hradě Templštejně J. Štenclem.

Artefakt lze přiřadit k poměrně rozšířenému, i když v literatuře nezaslouženě opomíjenému typu militarií, které sloužily ke kvalitnějšímu opevnění hradních lokalit, městských opevnění, vojenských táborů apod. Oproti nejvíce rozšířenému druhu nášlapných ježků v podobě čtyřcípé hvězdičky (Žákovský 2004, 45–48; 2009), kdy při vhození zbraně na podklad čněl vzhůru vždy jeden její hrot, byla aplikace jednohrotých obranných bodců poněkud složitější. Ty totiž před vlastní aplikací musely být zatlačeny do dřevěného lože, které pak teprve bylo zahrabáno do země či překryto slámou apod. I když máme tento typ bodců jednoznačně doložen již v době římské (např. Sterzel 1905; Duval 1970), ve středověkém materiálu je máme zastoupeny značně sporadicky. Tento stav může souviset jednak s nerozpoznáním daného artefaktu jako nášlapného bodce, neboť se může lehce zaměnit například s harpunou (např. Sadílek 1998, obr. 7:i) či šipkami (např. Serdon 2005, 123), ale spíše odráží skutečnost, že ve středověkém vojenství byl častěji využíván klasický typ čtyřhrotých nášlapných ježků, a to díky jejich snadnější aplikaci.

Stejně jako nejsme prozatím schopni s naprostou určitostí interpretovat daný předmět jako nášlapný hrot, musíme rezignovat i na jeho přesnější chronologické zařazení. I pokud bychom přijali navrhanou interpretaci artefaktu, nebudeme o jeho datování schopni říci nic bližšího, neboť daný typ nášlapných bodců se ve výzbroji udržel od doby římské až do raného novověku. Snad se nebudeme zásadně mýlit, pokud budeme funkční využití studovaného předmětu spatřovat v období trvání hradní lokality, ze které vlastní nález pochází.

42 Inv. č. 3253.

## 2.4 Dřevcové zbraně

### 2.4.1 Kopí

Nálezy kopí patří bezesporu k jedněm z nejčastěji nalézáným militariím, díky čemuž jim byla odbornou literaturou věnována již poměrně značná pozornost. Zájem jednotlivých badatelů se zaměřil především na vyčlenění typologických a morfologických kritérií, které by mohly napomoci k precizaci datování navrhovaných typů (např. Demmin 1891, 773–783; Nadolski 1954, 50–60; Medvedev 1959, 125–130; Kirpičnikov 1966, 5–23; 1986, 86–87; Kovács 1970; Kalmár 1971, 41–44; Ruttkay 1976, 298–305).

Pokud se však pokusíme do dosud vytvořených typologických systémů zařadit i hroty kopí ze sbírek moravskokrumlovského muzea, narazíme mnohdy na prozatím nepřekonatelné potíže, neboť některé tvary hrotů se naprosto vymykají známé tvarové škále. Situace je navíc ztížena faktem, že u všech hrotů nemáme k dispozici informace o jejich přesnější lokalizaci a tudíž nemůžeme ani zcela vyloučit možnost, že některá kopí jsou pravěkého či středohradištního stáří. To se týká zejména poměrně subtilních kopí, která byla získána v poměrně rozsáhlém lesním komplexu „Stavení“ u Moravského Krumlova. Hroty s inv. č. 3240 (obr. 9:9; tab. XIII:6), 3235 (obr. 9:8; tab. XIII:7) a 3236 (obr. 9:6; tab. XIII:9) jsou vybaveny poměrně výrazným středovým žebrem, které je charakteristické především pro laténská a středohradištní kopí. Ve výrazně menší míře se pak se zmíněným středovým žebrem setkáváme ještě na kopích z průběhu 11.–12. století. Do tohoto časového intervalu datuje totiž svůj typ *VII* i A. Nadolski (Nadolski 1954, 56, tab. XXIX:1–2). Danému typu jsou všechny tři známé hroty nápadně podobné a můžeme je tudíž na základě srovnání s tímto typologickým systémem předběžně datovat do průběhu 11.–12. století.

Poněkud složitější situace nastává při klasifikaci drobného listovitého hrotu, který byl také nalezen v poloze „Stavení“ u Moravského Krumlova (obr. 9:7; tab. XIII:10).<sup>43</sup> Tvarem svého hrotu se kopí velmi podobá masivním listovitým šípkám, které se ojediněle objevují v rámci celé Evropy v průběhu 13.–15. století (např. Příhoda 1932, obr. 52; Zimmermann 2000, 61–62; Serdon 2005, 116–117). Od těchto se však přeci jen poněkud odlišuje svými celkovými rozměry. Pokud se pak popisované kopí pokusíme zařadit do některého stávajícího typologického systému narazíme na značné obtíže. Asi nejbližší má k typu *V* podle A. Nadolského (Nadolski 1954, 55, tab. XXV:2) či k typu *IV* podle A. N. Kirpičnikova (Kirpičnikov 1986, tab. VII, tab. VIII:11). Pokud bychom tuto klasifikaci hrotu z Moravského Krumlova přijali jako správnou, mohli bychom jej datovat rámcově do průběhu 10.–12. století.

O něco lépe jsme na tom při hodnocení hrotů kopí, které byly nalezeny za neznámých okolností v katastru obce Loděnice. Jedná se především o poměrně masivní, ale štíhlé kopí (obr. 9:2; tab. XIII:1), středem jehož hrotu prochází masivní žebro (Měřinský 1980, 42, obr. 1:2).<sup>44</sup> Na základě tvarové shody jej můžeme celkem jednoznačně přiřadit k typu *IIa* podle A. Ruttkaye (Ruttkay 1976, obr. 36) či k typu *IIa* podle A. N. Kirpičnikova (Kirpičnikov 1966, 29; 1986, tab. VII). Obdobná kopí klasifikuje A. Nadolski typem *V* (Nadolski 1954, 55, tab. XXIII:1). Celkem shodně jsou uvedené typy autory datovány do průběhu 11.–13. století. Těto dataci snad neodporují ani téměř analogické nálezy kopí z Nagyösze (Kovács 1970, 87, obr. 6:2) či Siedenbüssowa (Schoknecht 1975, 431, obr. 22:b).

43 Inv. č. 3237.

44 Inv. č. 3255.

Obdobně lze datovat i druhý hrot (obr. 9:10; tab. XIII:5) z katastru Loděnic (Měřínský 1980, 42, obr. 1:3),<sup>45</sup> který lze zařadit do typu *IIIa* podle A. Ruttkaye (Ruttkay 1976, 300–301, obr. 36) či typu *V* dle A. Nadolskeho (Nadolski 1954, 55, tab. XXVI:1). Daný typ kopí se řadí k jedněm z nejrozšířenějších typů hrotů vůbec, čemuž odpovídá i široký časový rámec jeho používání. S obdobnými hroty se totiž setkáváme průběžně od starohradištního období až po období vrcholného středověku. S touto rámcovou datací se tudíž musíme spokojit i my.

Oba výše popsané hroty kopí lze tedy s velkou pravděpodobností klást do přímé souvislosti se slavnou bitvou, která proběhla v zimě roku 1185 někde v blízkosti Loděnic (např. Měřínský 1980, 45). Můžeme jen litovat faktu, že ke zmíněným hrotům i k předmětům dnes uložených ve sbírkách Moravského zemského muzea, postrádáme přesnější určení místa jejich nálezu. Tyto informace by nám totiž mohly napomoci k přesnější a konečné lokalizaci vlastního bojiště.

Zbývající hroty kopí ze sbírek moravskokrumlovského muzea pocházejí z výzkumů, které počátkem 20. století prováděl ve zříceninách hradu Templštejna revírník J. Štencl. První z nich představuje masivní kopí s výrazně trojúhelníkovitým hrotem (obr. 9:4; tab. XIII:3),<sup>46</sup> který se svým tvarem nejvíce blíží typu *III* A. N. Kirpičnikova (Kirpičnikov 1986, tab. VII, tab. VIII:4), jenž jeho užívání spatřuje v celém průběhu 9.–13. století. Obdobně datuje tato kopí i A. Ruttkay, který je však klasifikuje typem *IVa* (Ruttkay 1976, 301, obr. 36). Do průběhu 11. století pak konečně datuje obdobná kopí A. Nadolski, který pro ně vytvořil svůj typ *IV* (Nadolski 1954, 54, tab. XXII). Pro dané kopí však budeme prozatím jen marně hledat bližší publikované analogie. Asi nejvíce se mu blíží dva hroty z rumunské lokality Liteni (Matei-Emandi-Monoranu 1982, obr. 46:10, 13). Tato situace patrně svedla autora studie o železných artefaktech z Templštejna, že studované kopí považuje spíše za kopinatou radličku (Kouřil 1979, 132, obr. 2:4). I když tuto možnost nelze samozřejmě zcela spolehlivě vyloučit, považuji popisovaný nález spíše za hrot kopí. Při klasifikaci studovaného artefaktu však musíme vzít v úvahu, že všechny nejpropracovanější, a tím pádem nejčastěji používané typologické systémy podchycují materiál pouze z období 9.–14. století, kdežto pro mladší materiál podrobnější systém stále postrádáme. Díky tomu je patrně řada náhodně nalezených kopí často datována do staršího období, než v jakém původně vznikla. Proto snad nebude meze daleko od pravdy, pokud budeme popisovaný hrot datovat až do období života hradní lokality, který máme doložen od závěru 13. do první poloviny 16. století (srov. Plaček 2001, 637–639).

Další dva hroty (obr. 9:5, 11; tab. XIII:4, 8),<sup>47</sup> přestože se od sebe výrazně liší svými rozměry (Kouřil 1979, 135, obr. 3:9, 11), můžeme přiřadit k jednomu typu hrotů, pro které je charakteristická poměrně malá délka vlastního hrotu, který tvoří v některých případech pouze asi jednu třetinu z celkové délky kopí. Pro kopí obdobného tvaru vytvořil R. Krajíc svůj typ *IV* (Krajíc 2003, 181, obr. 148). Kopí analogických tvarů známe například z hradu Bradla (Hejna 1974, 394, obr. 13:1), Bruntálu (Bříza 1978, 111, obr. 55:2), zaniklé tvrze v Rašovicích (Tihelka 1963, 70, tab. 29; Šaurová 1981, 330, obr. 3; Nekuda–Unger 1981, 256, obr. 208), zaniklé osady Kravín na Tábořsku (Krajíc 1984, 63, obr. 11:3) či Semonic (Huml 1967, 31, tab. IX:6). Hroty studovaného typu kopí máme registrovány i ve sbírkách Vojenského historického ústavu v Praze a Muzea hlavního města Prahy (Wagner–Durdík–Drobná 1956, tab. V:23). Obecně jsou pak hroty kopí daného typu rámcově datovány do průběhu 14.–15. století, kam můžeme klást i vznik hrotů z Templštejna.

45 Inv. č. 3257.

46 Inv. č. 691.

47 Inv. č. 690 a 688.

Posledním představitelem této kategorie dřevcových zbraní je kopí (obr. 9:3; tab. XIII:2) listovitého hrotu a značně štíhlé tuleje (Kouřil 1979, 135, obr. 3:10),<sup>48</sup> které pojal do svého typu II R. Krajíc (Krajíc 2003, 181, obr. 148). Kopí z Templštejna se svým tvarem velmi blíží torzu hrotu ze Mstěnic (Nekuda 1985, 142, obr. 196:c) či Lipiny (Kouřil–Žáček 1987, 377, obr. 5:4), které však dosahují největší šířky svého hrotu přibližně v polovině jeho délky, kdežto kopí z Templštejna má maximální šíři hrotu situovanou již v první třetině délky. Přesto snad můžeme ve shodě s oběma uvedenými kopími zařadit hrot z Templštejna do období 14.–15. století.

Zvláštní pozornost v souboru hrotů kopí si pak zaslouží poměrně značně dlouhý a masivní hrot šídla (obr. 9:1; tab. XII).<sup>49</sup> Tento druh kopí nepatří zrovna k nejběžnějšímu typu hrotů v náleзовých souborech z České republiky, přesto však jich již byla řada podchycena a další byly objeveny při prováděném soupisu zbraní. Z náleзовých fondů máme zachyceny například dva kusy ze zaniklé tvrže v Semonicích (Huml 1967, 27, 29, tab. IX:4–5; Kočí–Vondruška 1989, 62; Dějiny 1985, 736; Brych 1998, LV–LVI), Zalužan (Polla 1962, obr. 106:9), České Vsi (Kouřil 1988, 294–295, obr. 2), Rýmařova (Goš–Novák–Karel 1985, 217, obr. 12:10), Přerovce (Kouřil 2003, 650), Šarišského hradu (Slivka 1980, 228–229; 1981, 217–218), Starej Lubovni (Slivka 1980, 228–229), hradu Kysak (Uličný 2001, 152, obr. II:6–7), Vartnova (Kouřil 1988, 294–295, obr. 2) či Prahy–Vyšehradu (Dějiny 1985, 736). Z doposud blíže nepublikovaných exemplářů pak stojí za zmínku především dva kusy šídel ze sbírek Vlastivědného muzea v Olomouci, Slovákého muzea v Uherském Hradišti či překrásné, složité profilované šídlo ze sbírek Městského muzea v Holešově, které bylo získáno v areálu tvrziště v Rackové (Doležel 1966, 22).

Tab. 9. Rozměry hrotů kopí ze sbírek Městského muzea v Moravském Krumlově.

Inv. č.	Celková délka	Váha	Hrot			Tulej		
			délka	maximální šířka	tloušťka	délka	průměr	síla plechu
688	126	82	52	17	10–4	74	13–35	2
689	263	174	165	34	8–3	98	16	2
690	216	174	105	30	13–3	111	16–35	2
691	232	366	125	55	15–3	107	21–38	2
765	905	1115	795	20	20–1	110	25–21	2
3235	132	32	95	27	8–4	37	14–16	2
3236	110	36	62	27	8–2	48	13–16	1
3237	105	41	73	30	4–2	32	11–16	1
3240	149	74	108	30	11–4	41	13–19	1
3255	294	290	176	42	13–4	118	25–30	1
3257	154	59	90	27	6–3	64	12–18	1

Různé typy šídel, doplněných často i původními záštitnými prstenci, pak velmi často a poměrně ve velkých souborech nalezneme téměř ve všech významnějších světových sbírkách zbraní.

48 Inv. č. 689.

49 Inv. č. 765.

Za všechny snad stačí uvést exempláře, které ve svých sbírkách chová Metropolitan Museum of Art v New Yorku (Stone 1934, obr. 98:2, 6; Waldman 2005, 151–154), Kunsthistorische Museum ve Vídni (Boenheim 1890, 315), Historisches Museum der Stadt Wien (Szameit 1981, 81, kat. č. 64; Hummelberger 1980, obr. 124; Waldman 2005, 151–154), Muzeum Narodowe ve Wroclawi (Marek 2008, 98–100, obr. 142), či Zeughaus v Berlíně (Binder 1925, obr. 6). Obecně jsou pak šídla datována do průběhu druhé poloviny 15. století, kam můžeme s velkou pravděpodobností datovat i vznik šídla z hradu Templštejna.

#### 2.4.2 Sudlice

Ve sbírkách Městského muzea v Moravském Krumlově se nachází i hrot sudlice, nasazený na novodobé dřevěné ratiště (tab. XV:1).<sup>50</sup> U této zbraně je však značně obtížná její přesnější datace, neboť nemůžeme zcela vyloučit ani možnost, že se jedná o novodobou a v tomto případě značně kvalitní kopii z 19. století. K bližší klasifikaci nám prozatím nemůže pomoci ani ražená značka v podobě písmene „V“, která je situována po obou stranách jednoho z bočních hrotů sudlice (tab. XVI:5).

Daný typ zbraní se ve světových sbírkách objevuje poměrně vzácně a většinou jen v jednotlivých kusech. Za zmínku stojí především několik exemplářů sudlic ze sbírek Metropolitan Museum of Art v New Yorku (Stone 1934, 123, obr. 159), Schweizerisches Landesmuseum v Zürichu (Seitz 1965, obr. 150), sbírky Puricelli-Guerra v Gavirate (Zeller 1972, obr. 45), Muzeum Wojska Polskiego ve Varšavě (Marek 2008, obr. 136:a), Castello di Monselice (Hayward 1980, 80, kat. č. 357, obr. 275) či Bayerische National Museum v Mnichově (Demmin 1891, 829–830; Laking 1920, 110, obr. 906). Z českých sbírek pak uveďme alespoň několik sudlic z kolekce zbraní uložených na zámku v Blatné (Pertl 1992, 406, obr. 8–10) či prozatím nepublikovaný hrot sudlice ze sbírek Vlastivědného muzea K. Hostaše v Klatovech, kde však, obdobně jako u moravsko-krumlovského exempláře, nemůžeme zcela vyloučit možnost jejího recentního stáří. Obecně je pak v mnoha případech popisovaný typ tyčových zbraní považován za české výrobky (např. Stone 1934, 123), přičemž se v literatuře již naprosto vžilo jejich datování do průběhu druhé poloviny 15. a první poloviny 16. století (např. Stone 1934, 123; Kwaśniewicz 1981, 158).

#### 2.4.3 Halapartna

Za pozornost stojí i hrot halapartny z konce 16. století,<sup>51</sup> který je však značně znehodnocen úpravou z 19. či 20. století, kdy halapartna soužila patrně jako divadelní rekvizita.

Svým tvarem, zejména protažením horního hrotu sekery a vlastního, poměrně masivního hrotu, se halapartna jednoznačně hlásí k typům, které se ve výzbroji evropských vojsk objevují na přelomu 16. a 17. století. Díky faktu, že se s obdobnými tvary halaparten setkáváme ve světových i domácích sbírkách poměrně často, rezignuji zde na uvádění jednotlivých analogií a odkazuji na souborné studie zabývající se daným tématem (např. Müller–Hickler 1911; Seitz 1943; Bosson 1971; Oakeshott 2000, 44–48).

50 Inv. č. 7355.

51 Inv. č. 6422.

### 3 Závěr

Předměty spojené se středověkou a raně novověkou výzbrojí a výstrojí patří obecně k jedněm z návštěvnicky nejatraktivnějších, a tím pádem i nejvyhledávanějších muzejních exponátů. Přesto jim naší odbornou i populárně vědeckou literaturou nebyla věnována dostatečná pozornost. Naprosto chybí, až na několik čestných výjimek, základní katalogy jednotlivých sbírek, které by případným zájemcům zpřístupnily materiál uložený v daných muzeích a které by následně mohly sloužit jako podklady pro monografická zpracování jednotlivých druhů militarií. Z těchto důvodů bylo v roce 2000 započato s pokud možno kompletním soupisem zbraní z českých a moravských sbírek, soukromé sbírky nevyjímaje. Mezi prvními byla zpracována i kolekce středověkých a raně novověkých militarií ze sbírek Městského muzea v Moravském Krumlově. Uvedená kolekce sice svým rozsahem nepatří k těm největším, svůj poměrně malý rozsah však vyrovnává svojí kvalitou, která v mnohém přesahuje regionální rámec.

Ve sbírkách muzea jsou zastoupeny téměř všechny základní druhy středověké výzbroje i výstroje, včetně výstroje jezdce a koně. Posledně jmenovaná kategorie středověkých militarií je pak v moravskokrumslovském muzeu zastoupena nejhojněji, a to zejména díky 55 exemplářům ostruh z průběhu 12.–17. století. K ovládání koně patřila také udidla, která máme zastoupena celkem 10 kusy, přičemž většina z nich pochází z hradu Templštejna, obdobně jako nálezy čtyř třmenů. Tyto předměty pak lze datovat rámcově do průběhu 14.–15. století. Z kategorie střelných zbraní se ve sbírkách muzea nachází pouze 21 kovových hrotů šípů různého typu, vesměs datovatelných do 13.–15. století. Ani kategorie palných zbraní není zastoupena velkým počtem předmětů. K dispozici máme pouze dva nálezy kolečkových zámků pistolí, které byly nalezeny na hradě Templštejně a které můžeme datovat do průběhu 16.–17. století, obdobně jako dva exempláře licích kleští, s jejichž pomocí se zhotovovaly olověné projektily. Tyto artefakty však v předkládané práci nejsou hodnoceny a v budoucnu jim bude věnována zvláštní studie. To se týká zejména předmětů spojených s výstrojí koně a jezdce.

Kategorie úderných zbraní je zastoupena především třemi vzácnými nálezy palcátů. Byly objeveny po bombardování města, když se troskami zbořených domů zavázely základy bývalé koželužny. Dva exempláře představují železné palcáty s hlavicí tvořenou několika masivními železnými pery a prodlouženou železnou tulejí. Na základě jejich tvaru a srovnání s obdobnými palcáty z evropských sbírek je s velkou pravděpodobností můžeme datovat do průběhu 15.–16. století. Jakékoliv klasifikaci se pak brání bronzová litá hlavice palcátu s poměrně složitou profilací, kterou snad můžeme také zařadit do výše uvedeného časového intervalu.

Do kategorie úderných zbraní se velmi často zařazují i nálezy různých typů seker. Jejich primární funkce je však ve většině případů ve výrobní sféře. Za výlučně bojové sekery tak můžeme patrně považovat pouze velmi charakteristické typy seker se vzhůru do hrotu vytaženým ostřím, který bojovníkovi dovoľoval útočit nejen prostým sekem, ale i tzv. rubovým sekem či bodem, což nepochybně mnohonásobně rozmnožilo škálu možných útoků. K tomuto typu seker však žádný exemplář ze studované sbírky nenáleží. Ve sbírkách Městského muzea v Moravském Krumlově nalezneme celkem šest zástupců tohoto typu artefaktu. Jedná se ve všech případech o celkem běžně se objevující typy seker, k nimž nalezneme poměrně velkou řadu analogií, které jsou vesměs datovány do širokého časového rozpětí od 13. do 16. století. Za pozornost stojí zejména sekera z hradu Templštejna, která na svém těle nese raženou značku v podobě trojlistu a dvě značené sekery získané z poleší „Stavení“ u Moravského Krumlova.

Poměrně hojně jsou ve zpracovávané kolekci zastoupeny různé druhy tyčových zbraní. Jedná se především o 10 exemplářů hrotů kopí různého typu, které opět můžeme datovat jen

rámcově do průběhu 12.–15. století, a to pouze na základě srovnání s publikovanými analogickými exempláři. Za pozornost stojí i hrot halapartny z přelomu 16. a 17. století, který je však značně znehodnocen úpravou z 19. či 20. století, kdy halapartna sloužila patrně jako divadelní rekvizita. Musíme zde zmínit i hrot sudlice, která na svých postranních hrotech nese raženou značku v podobě písmene „V“. Pokud se nejedná o novodobou kopii, máme před sebou poměrně vzácnou ukázkou této zbraně z průběhu 15. století, se kterou se v evropských sbírkách setkáváme jen velmi sporadicky.

Mezi nejatraktivnější exponáty patří bezpochyby především zástupci chladných, pobočných zbraní. V této kategorii hrají prim zejména dva nálezy dlouhých mečů. První z nich byl nalezen v areálu Moravského Krumlova ve 20. letech 20. století při kopání kanalizace na svahu pod bývalou Rakšickou branou, kde ještě v roce 1905 byly patrně zbytky hranolové hrádební věže, která podle místní tradice sloužila jako obydlí zdejšího kata. Jedná se o poměrně vzácně se vyskytující typ meče s čepelí šestiúhelníkového průřezu, která je navíc opatřena prozatím ojedinělou, dnes bohužel ovšem značně setřelou značkou. Značka není unikátní jen svým tvarem, ale zejména technikou, jakou byla na čepel aplikována. Většina dosud známých značek situovaných na čepeli středověkých mečů, je totiž vytvořena rydlem, kdežto na meči z Moravského Krumlova máme co do činění se značkou vytvořenou otiskem kolku do žhavého kovu. Tento meč můžeme s největší pravděpodobností datovat do průběhu 15. století. Druhý meč byl nalezen někdy na počátku 20. století za neznámých nálezových okolností někde na katastru obce Loděnice, což zavdalo příčinu k jeho spojování se známou bitvou, která se v daném prostoru odehrála v roce 1185. Tomu však naprosto odporuje podoba celého meče, stejně jako tvar jeho hlavice a zástity. Na základě těchto znaků můžeme meč datovat s největší pravděpodobností až do průběhu druhé poloviny 14. a první poloviny 15. století.

Významnou skupinu v kategorii chladných zbraní představují i tesáky, které patřily obecně k nejrozšířenějším zbraním vůbec, čemuž odpovídá i jejich poměrně časté zastoupení v archeologických nálezech. Tuto skutečnost odráží i hojně zastoupení tohoto druhu zbraní ve sbírkách moravskokrumlovského muzea. První skupinu představují tzv. *tesáky nožovitě*, které obecně nepřesahují délku 60 cm. Od obyčejných nožů se liší zejména přítomností zástitného trnu a v neposlední řadě i svou poměrnou robustností, zvláště ve hřbetní partii čepele. V archeologických i ikonografických pramenech se objevují od závěru 14. století a přežívají hluboko do 16. století. U této skupiny tesáků nemůžeme přirozeně zcela vyloučit možnost, že byly užívány i pro jiné, než bojové účely. Nebudeme však zřejmě daleko od pravdy, pokud bojovou činnost budeme považovat za jejich primární funkci. Díky jejich rozměrům i konstrukčním vlastnostem se s nimi jistě bojovalo obdobně jako s dýkou.

Tuto kategorii tesáků ve studovaném souboru zastupují tři exempláře, které byly nalezeny na katastru obce Rakšice, Jezeřany a na hradě Tempelštejně. Jedná se o velmi jednoduché zbraně, které lze na základě dosavadních poznatků datovat rámcově do průběhu 15.–16. století.

Druhou skupinou tesáků, tedy *tesáků jednoručních*, máme v analyzovaném souboru zastoupeno dvěma kvalitními exempláři. Obecně lze říci, že tesáky určené pro úchop jednou rukou patří ke klasickým představitelům této zbraně, díky které vznikla ve druhé polovině 15. století v německých zemích speciální šermířská škola s autonomní terminologií, taktikou, strategií i technikou boje. Oba jednoruční tesáky ze sbírek moravskokrumlovského muzea jsou si velmi podobné jak morfologicky, tak typologicky. Mají štíhlou čepel s výrazným hrotem v ose zbraně, trychtýřovitý zástitný trn i řapí podobné konstrukce. Jediný rozdíl můžeme spatřovat v použití odlišného typu

hlavice. Obě zbraně pak můžeme s velkou pravděpodobností datovat do průběhu druhé poloviny 15. století.

Poslední skupinu tesáků pak konečně představují tzv. *dlouhé tesáky určené k obouručnímu úchopu*, se kterými se bojovalo stejným způsobem jako s dlouhým mečem. Tuto kategorii tesáků máme ve studovaném souboru zastoupeny pouze jedním exemplářem, který představuje soliterně nalezená plochá zobákovitá hlavice z poleší „Stavení“ u Moravského Krumlova. Zobákovité hlavice se na dlouhých tesácích objevují poměrně často a můžeme u nich vyčlenit již řadu typů, které jsou však všechny vesměs datovány do průběhu druhé poloviny 15. až první poloviny 16. století, kam můžeme zařadit i popisovaný exemplář.

Ve zpracovávaném souboru jsou zastoupeny i tři exempláře středověkých dýk, které byly nalezeny při výzkumu J. Štencla v letech 1900–1905 na hradě Templštejně. Čepele dvou dýk můžeme klasifikovat jako čepele s jedním ostřím a hrotem situovaným na osu zbraně. V obou případech na čepel navazuje asymetricky oboustranně odsazený trnový řap, na který je na konci nanýtována hlavice rozličných tvarů z barevného kovu. Jedna z popisovaných dýk je vybavena plochou hlavicí čočkovitého tvaru, která na svrchní ploše nese rytou výzdobu v podobě geometrických a rostlinných ornamentů. Na základě jejich tvaru můžeme obě dýky s velkou pravděpodobností přiřadit k dýkám s ledvinovitou rukojetí, přičemž vlastní rukojeti z organické látky se ani v jednom případě nedochovaly. Pokud přijmeme tuto, obzvláště v případě dýky se zdobenou hlavicí, velmi pravděpodobnou hypotézu, lze obě zbraně datovat rámcově do průběhu 14.–16. století, kde je již tradičně výskyt tohoto typu dýk v odborné literatuře shledáván. Méně složitější je pak klasifikace dýky s torzem kruhové hlavice, která byla také získána na hradě Templštejně. Díky jejímu tvaru, a to i přes torzovitost hlavice, ji lze ztotožnit s typem dýk, pro které se v odborné literatuře vžil název *Ringknaufdolch* a které jsou obecně datovány do časového intervalu od poloviny 14. do počátku 15. století.

Raně novověké poboční zbraně máme ve zpracovávaném souboru zastoupené dvěma jedinci. První z nich představuje kompletně zachovalý kord inv. č. 7619, který do sbírek muzea přešel ze zrušené sbírky zbraní generála Litmana z Bukovan.

Kord se tvarem svého koše jednoznačně hlásí k poměrně rozšířenému typu kordů, které se používaly především na přelomu 16. a 17. století, s dominantním výskytem v první polovině 17. století. Většina dosud publikovaných exemplářů daného typu kordů nese na svém koši, hlavicí i rukojetí značně bohatou výzdobu a často tyto kordy patřily k výzbroji tehdejší společenské elity. Za všechny stačí uvést kord připisovaný dánskému králi Kristiánovi IV. ze sbírek Rosenborgu v Kodani, který měl být zhotoven někdy kolem roku 1600. Kord ze sbírek muzea v Moravském Krumlově však patří do kategorie méně nákladných, patrně vojenských zbraní.

Jakékoliv bližší klasifikaci se brání nález čepele kordu z hradu Templštejna, který je uložen pod inv. č. 659. Jedná se o poměrně běžný typ čepele kosočtverečného průřezu, se kterou se velmi často setkáme na prostých zbraních z průběhu 16.–17. století. Za zvláštnost můžeme považovat pouze tvar masivního řapu rombického průřezu, pro který se mi prozatím nepodařilo nalézt bližší analogie.

Závěrem tedy můžeme shrnout, že středověká a raně novověká militaria ve sbírkách Městského muzea v Moravském Krumlově představují velmi kvalitní soubor, který ukazuje, jaké poklady se mnohdy v depozitářích našich muzeí skrývají. Jejich publikováním pak chci alespoň v drobné míře přispět k jejich poznání.



#### 4 Katalog

##### Jezeřany – Maršovice

Zbraň byla nalezena v roce 2006 pomocí detektoru kovů v místní trati „Chrastí“ společně se dvěma podkovkami a zlomkem udidla. Dnes jsou všechny předměty uloženy v soukromé sbírce nálezce J. Š. z Brna.

Bez inv. č. – tesák (obr. 3:1; tab. V:1). Masivní nožovitý tesák o celkové délce 441 mm má 319 mm dlouhou jednoosečnou čepel s hrotem situovaným v ose zbraně. Šířka čepele se směrem k hrotu plynule zužuje z 38 na 1 mm. Obdobně se zužuje i tloušťka čepele z původních 7 na 3 mm. Na čepel navazuje jednostranně odsazený řap o délce 122 mm, jehož šířka se směrem k hlavici mírně plynule rozšiřuje z 26 na 29 mm, přičemž jeho tloušťka kolísá mezi 6 a 7 mm. Řap tesáku je vybaven lícním prožlabením, ve kterém jsou umístěny tři otvory pro nýty o průměru 5 mm i otvor pro uchycení nedochovaného záštitného trnu o průměru 6 mm. Na řap je pak nanýtována i plochá páskovitá hlavice o dochovaných rozměrech 2 × 28 × 16 mm. Váha zbraně činí 354 g.

##### Loděnice

Všechny předměty zde uváděné byly nalezeny za neznámých nálezových okolností někde na katastru obce Loděnice.

Inv. č. 3255 – kopí (obr. 9:2; tab. XIII:1). Kopí o celkové délce 294 mm je vybaveno plynule odsazeným hrotem o délce 176 mm, který své maximální šíře 42 mm dosahuje zhruba v polovině své délky. Vlastní hrot je vybaven výrazným středovým žebrem, kde maximální tloušťka hrotu činí až 13 mm. Na hrot navazuje kruhová, 118 mm dlouhá a mírně se rozšiřující tulej o průměru 25–30 mm, která je vyrobena z plechu o síle 1 mm. Váha kopí dosahuje 290 g.

Inv. č. 3256 – sekera (obr. 8:3; tab. XI:2). Jedná se o 160 mm širokou sekeru, která je vybavena 61–46 mm dlouhou násadou o šířce 60 mm a tloušťce 32–35 mm, ve které je situován oválný násadní otvor. Na násadu navazuje 35 mm dlouhý krček o šíři 30–36 mm o tloušťce 25–12 mm, na který plynule navazuje 64 mm dlouhé vlastní tělo sekery s mírně vějířovitým ostřím o celkové délce 91 mm. Váha sekery činí 488 g.

Inv. č. 3257 – kopí (obr. 9:10; tab. XIII:5). Kopí o celkové délce 154 mm je vybaveno plynule odsazeným hrotem kosočtverečného průřezu o délce 90 mm, jehož maximální šíře, která je situována asi v první třetině délky hrotu dosahuje až 27 mm. Hrot je jen mírně profilován a jeho maximální tloušťka činí pouhých 6 mm. Vlastní špice hrotu je dnes odlomena, takže původní délka kopí byla o něco větší. Na hrot navazuje 64 mm dlouhá tulej kruhového průřezu, jejíž průměr se směrem ke spodní bázi plynule zvyšuje z 12 na 18 mm. Tulej je vyrobena z plechu o síle 1 mm. Váha kopí činí 59 g.

Inv. č. 3258 – meč (obr. 1:1; tab. II). Zbraň byla nalezena za neznámých nálezových okolností na katastru obce Loděnice někdy počátkem 20. století. Jedná se o 1 255 mm dlouhý meč, který je vybaven 974 mm dlouhou dvousečnou čepelí s oboustranným, poměrně značně širokým i hlubokým žlábkem, který je ukončen v poslední třetině čepele. Šířka čepele se směrem k hrotu plynule zužuje z původních 49 na 1 mm, obdobně jako její tloušťka, která činí 8–3 mm. Na čepel navazuje

řap o délce 281 mm, jehož šířka se směrem k hlavici plynule zužuje z 23 na 17 mm, stejně jako jeho tloušťka, která činí 9–4 mm. Na řap je navlečena záštita o délce 202 mm, která je vyrobena z plochého železného pásku, přičemž jeho šířka se směrem k rozšířeným koncům ramen plynule rozšiřuje z 10 na 26 mm, kdežto jeho tloušťka téměř směrem klesá z původních 19 na 4 mm. Na řap je konečně nanýtována i obdélná hlavice o délce 64 mm, která dosahuje maximální šíře až 72 mm a tloušťky 28 mm. Uprostřed své plochy je hlavice vybavena poměrně nezřetelnou, oboustrannou vypnulínou. Těžiště zbraně pak můžeme sledovat ve vzdálenosti 77 mm na čepeli směrem od záštity. Celková váha zbraně přitom činí 1608 g.

#### Moravský Krumlov

Inv. č. 963 – sekera (obr. 8:5; tab. XI:4). Byla nalezena někde na katastru města. Jedná se o 120 mm širokou sekuru, která je vybavena 32 mm dlouhou násadou o šířce 47 mm a tloušťce 43–26 mm, ve které je situován násadní otvor přibližně trojúhelníkového tvaru. Na násadu navazuje 20 mm dlouhý krček o šíři 32–33 mm a tloušťce 26–18 mm. Na tento krček značně v ostrém úhlu navazuje vlastní tělo sekery s výrazně dolů protaženou bradou a mírně obloukovitým ostřím o celkové délce 125 mm. Váha sekery činí 535 g.

Inv. č. 3243 – meč (obr. 1:2; tab. I; XVI:3). Zbraň byla nalezena ve 20. letech 20. století při výkopu vodovodu a kanalizace na svahu pod bývalou tzv. Rakšickou branou, kde ještě v roce 1905 stály zbytky hranolové hradební věže, která podle místní tradice sloužila jako obydlí zdejšího kata. Meč o celkové délce 995 mm má 830 mm dlouhou dvousečnou čepel o maximální šíři 44 mm, která se směrem k hrotu plynule zužuje, obdobně jako její tloušťka, která činí 3–2 mm. Čepel zbraně nemá jednotný profil, neboť z původního, mírně podbroušeného šestiúhelníku přechází profil ve vzdálenosti cca 170 mm od záštity v profil čočkovitý. Na jedné straně čepele je navíc na svrchní ploše šestiúhelníkového profilu vyražena dnes již poněkud setřelá značka. Na čepel navazuje oboustranně odsazený řap o délce 165 mm, šířce 19–10 mm a poměrně konstantní tloušťce, která činí 5 mm. Na řap je navlečena přímá, 253 mm dlouhá záštita, jež je vyrobena z železného prutu přibližně kruhového průřezu o průměru 10 mm. Záštita je ve střední partii, kde se nachází obdélný otvor pro nasazení na řap, zesílena na 21 mm. Na vnitřní straně otvoru je dobře patrný i zářez pro čepel, který měl zabezpečit kvalitní dosednutí záštity na čepel, a zmírnit tak její pohyb v otvoru. Na řap byla konečně nanýtována i mincovitá hlavice o rozměrech 48 × 50 × 20 mm, která je vybavena oboustrannou vypnulínou o šířce 17 mm a výšce 15 mm. Celková váha meče činí 913 g, přičemž těžiště zbraně se nachází cca 98 mm od záštity.

Inv. č. 6707 – tesák (obr. 2:2; tab. III:2; XVI:2). Zbraň byla nalezena panem A. Šťastným v roce 1956 při rušení bývalého mlýnského náhonu u mlýna pod městskými hradbami. Tesák o celkové délce 730 mm má 595 mm dlouhou, jednosečnou čepel s hrotem v ose zbraně, jež je opatřena u hřbetu oboustranným mělkým žlábkem. Šířka čepele se směrem k hrotu plynule zužuje z původních 41 mm, obdobně jako její tloušťka, která činí 7–2 mm. Na čepeli je i zřetelná ražená značka v podobě dvou za sebou jdoucích písmen „Z“. Na čepel navazuje oboustranně odsazený řap o délce 135 mm, jehož šířka se směrem k hlavici mírně rozšiřuje z původních 22 na 27 mm, kdežto jeho tloušťka se naopak mírně snižuje ze 7 na 2 mm. Řap je vybaven i lícím prožlabením, ve kterém jsou proraženy čtyři otvory pro náty, které k řapu přichycovaly rukojeť z organické hmoty, přičemž tři z nich se dochovaly. Duté náty o průměru 6 mm jsou vyrobeny ze železného plechu

a jejich délka nám udává i přibližnou tloušťku rukojeti zbraně, která činila cca 23 mm. Čepel zbraně je u přechodu v řap opatřena nanýtovaným železným plechem, který se však dochoval pouze v torzu. Nad tímto plechem je v řapu příčně nanýtován 32 mm dlouhý záštitný trn trychtýřovitého tvaru o průměru cca 15 mm, který je vyroben z plechu o síle 4 mm. Na řap je v jeho svrchní části nanýtována plochá hlavice o rozměrech 6 × 31 × 23 mm. Váha zbraně činí 595 g, přičemž těžiště zbraně je posunuto výrazně směrem k hrotu.

Inv. č. 7349 – palcát (obr. 7:2; tab. X:2). Celoželezný palcát byl nalezen spolu s dalšími dvěma exempláři po bombardování města v roce 1945, kdy byly bourány zbytky haly koželužny, do jejichž základů pak byly naváženy zříceniny z městských budov. Palcát o celkové délce 215 mm má 62 mm dlouhou hlavici o průměru 64–36 mm. Původně byla hlavice tvořena 10 pery, ze kterých jsou dnes dvě odlomena. Na hlavici navazuje železná, částečně nedovřená tulej kruhového průřezu o průměru 21–18 mm, která je vyrobena z plechu o síle 4 mm. Váha palcátu činí 426 g.

Inv. č. 7350 – palcát (obr. 7:1; tab. X:1). Nálezové okolnosti jsou shodné s předešlým artefaktem. Jedná se o železný palcát o celkové délce 212 mm s mohutnou, 114 mm dlouhou hlavici, která byla původně tvořena 14 pery, z nichž jsou dnes dvě odlomena a některá druhotně deformována. Maximální průměr hlavice dosahuje až 106 mm, kdežto minimální průměr činí pouhých 42 mm. Na hlavici navazuje torzo tuleje kruhového průřezu o průměru 27 mm, která je vyrobena z plechu o síle 2 mm. V tuleji je zachován i zlomek dřevěné násady. Váha předmětu činí 967 g.

Inv. č. 7351 – palcát (obr. 7:3; tab. X:3). Nálezové okolnosti jsou totožné s předešlými palcáty. Jde o poměrně unikátní tvar lité bronzové hlavice palcátu se značně složitou profilací, kdy souběh celkem třinácti rozdvojených drobných žeber vytváří na vrcholu i spodku hlavice opticky třináctícípou hvězdu. Délka hlavice dosahuje 54 mm, její průměr pak 58–29 mm. Hlavice je vybavena otvorem, kterým byla nasazena na dřevěnou násadu o průměru 14–19 mm. Váha palcátu činí 431 g.

Inv. č. 3242 – sekera (obr. 8:6; tab. XI:3). Artefakt byl nalezen za neznámých nálezových okolností někde v katastru města. Jedná se o 145 mm širokou sekeru, která je vybavena 87 mm dlouhou násadou o šíři 42–36 mm a tloušťce 18–15 mm. Na tuto prodlouženou násadu přímo navazuje mírně vjířovitě se rozšiřující tělo sekery s obloukovitým ostřím o délce 105 mm. Váha sekery činí 434 g.

#### Moravský Krumlov – „Stavení“

Inv. č. 3235 – kopí (obr. 9:8; tab. XIII:7). Zbraň byla nalezena za neznámých nálezových okolností někde v daném polesí, patrně při kácení stromů a trhání pařezů. Jedná se o drobné kopí o celkové délce 132 mm, jež je opatřeno 95 mm dlouhým hrotem, který své maximální šíře 27 mm dosahuje ve spodní části své délky. Středem hrotu probíhá poměrně výrazné žebro, a tak tloušťka hrotu činí 8–4 mm. Celý hrot je značně poškozen korozí, a to zejména v oblastech svých ostří. Na hrot navazuje tulej kruhového průřezu o délce 37 mm, jejíž průměr se směrem ke spodní bázi nepatrně zvětšuje ze 14 na 16 mm. Tulej je vyrobena z plechu o síle zhruba 2 mm. Váha kopí pak dosahuje 32 g.

Inv. č. 3236 – kopí (obr. 9:6; tab. XIII:9). Zbraň byla nalezena za neznámých nálezových okolností někde v daném polesí, patrně při kácení stromů a trhání pařezů. Jedná se o drobné kopí o celkové délce 110 mm, které je vybaveno 62 mm dlouhým hrotem, který maximální šíře 27 mm dosahuje již ve spodní části své délky. Hrot je vybaven poměrně výrazným středovým žebrem, které se u samotné špičky hrotu vytrácí. Tloušťka hrotu tak plynule klesá z původních 8 na 2 mm. Na hrot navazuje 48 mm dlouhá tulej kruhového průřezu, jejíž průměr se směrem ke spodní bázi plynule mění z původních 13 na 16 mm. Tulej je vyrobena z plechu o síle 1 mm. Váha kopí činí 36 g.

Inv. č. 3237 – kopí (obr. 9:7; tab. XIII:10). Zbraň byla nalezena za neznámých nálezových okolností někde v daném polesí, patrně při kácení stromů a trhání pařezů. Jedná se o drobné kopí o celkové délce 105 mm, které je vybaveno 73 mm dlouhým hrotem kosočtverečného průřezu o maximální tloušťce 4 mm, který své maximální šířky 30 mm dosahuje přibližně v polovině své délky. Na hrot navazuje 32 mm dlouhá tulej kruhového průřezu, jejíž průměr se směrem ke spodní bázi plynule mění z původních 11 na 16 mm. Tulej je vyrobena z plechu o síle 1 mm. Váha kopí pak dosahuje 41 g.

Inv. č. 3240 – kopí (obr. 9:9; tab. XIII:6). Zbraň byla nalezena za neznámých nálezových okolností někde v daném polesí, patrně při kácení stromů a trhání pařezů. Jedná se o drobné kopí o celkové délce 149 mm, které je vybaveno 108 mm dlouhým hrotem kosočtverečného průřezu, který své maximální šíře 30 mm dosahuje přibližně ve spodní třetině své délky. Tloušťka hrotu směrem k vlastní špičce plynule klesá z původních 11 na 4 mm. Na hrot navazuje 41 mm dlouhá tulej kruhového průřezu, jejíž průměr se směrem ke spodní bázi plynule zvyšuje z 13 na 19 mm. Tulej kopí je vyrobena z plechu o síle 1 mm. Váha kopí činí 74 g.

Bez inv. č. – tesák (obr. 3:4; tab. V:4). Hlavice tesáku byla nalezena v tomto polesí v roce 2007 pomocí detektoru kovů společně s několika ostruhami, srpy, zlomkem udidla a podkovou. Dnes jsou všechny předměty uloženy v soukromé sbírce nálezce J. Š. z Brna. Zobákovitá hlavice o délce 80 mm se směrem k svrchní bázi rozšiřuje z původních 31 na 50 mm. Naproti tomu se tloušťka hlavice směrem vzhůru plynule zužuje z 16 na 13 mm. Na svrchní ploše hlavice je pak velmi zřetelný rozklepaný konec odlomeného řapu. Váha artefaktu činí 255 g.

Bez inv. č. – kování pochvy (obr. 6; tab. IX). Kování pochvy bylo nalezeno v tomto polesí v roce 2007 pomocí detektoru kovů společně s několika ostruhami, srpy, zlomkem udidla a podkovou. Dnes jsou všechny předměty uloženy v soukromé sbírce nálezce J. Š. z Brna. Jedná se o 44 mm dlouhý předmět, který je vyroben z plechu o síle 3 mm. Maximální šíře 64 mm předmět dosahuje ve svrchní části, kde jsou zachovány nepatrné zbytky po úchytných očkách. Do spodní části kování je nanýtován drobný oválný knoflík o délce 9 mm a průměru 5 mm. Váha předmětu pak činí 18 g.

Bez inv. č. – sekerka (obr. 8:1; tab. XI:5; XVI:7). Sekerka byla nalezena v roce 2008 v blíže neurčené části polesí. Jedná se o 190 mm širokou sekeru, která je vybavena 48–36 mm dlouhou násadou o šířce 61 mm a tloušťce 32 mm, ve které je situován násadní otvor přibližně oválného tvaru. Na násadu navazuje 30 mm dlouhý a štíhlý krček o šíři 23–27 mm a tloušťce 14–11 mm. Na tento krček plynule navazuje vlastní tělo sekery s mírně vytaženou svrchní hranou a s výrazně

dolů protaženou a zalomenou bradou. Mírně obloukovité ostří tak dosahuje délky až 129 mm. U spodní hrany těla sekery je vyražena poměrně velká značka v podobě iniciály MR ve dvojitém kruhu. Váha sekery činí 810 g.

Bez inv. č. sekera (obr. 8:2; tab. XI:6; XVI:6). Sekera byla nalezena v roce 2008 taktéž na neznámém místě v daném polesí. Jde o 186 mm dlouhou sekeru, která je vybavena masivní násadou o délce 57–47 mm, jejíž šířka dosahuje 60 mm, přičemž její tloušťka činí až 41 mm. Násada je opatřena otvorem přibližně trojúhelníkovitého tvaru se zaobleným vrcholem. Na násadu navazuje 30 mm dlouhý krček o šíři 28–35 mm a tloušťce 21–11 mm. Na lící ploše krčku je vyražena dnes poměrně špatně čitelná značka, kterou s jistými výhradami můžeme interpretovat jako kříž ve štítku. Na krček plynule navazuje vlastní tělo sekery s rovnou svrchní hranou a mírně spuštěnou a zalomenou bradou. Délka těla sekery dosahuje 90 mm, šíře 30–116 mm, tloušťka pak 13–1 mm. Mírně obloukovité ostří sekery je dlouhé až 116 mm. Váha předmětu činí 789 g.

### Rakšice

Inv. č. 6709 – tesák (obr. 3:3; tab. V:2). Zbraň byla předána do sbírek 3. srpna roku 1957 panem Josefem Sluckým, který jej měl nalézt při orbě na pozemku JZD v Rakšicích. Nožovitý tesák o celkové délce 350 mm má 215 mm dlouhou jednosečnou čepel s hrotem situovaným v ose zbraně. Poměrně značná šířka čepele, která u přechodu v řap dosahuje až 34 mm se směrem k hrotu mírně plynule zužuje a přechází ve vlastní hrot. I tloušťka čepele se směrem k hrotu zužuje z původních 6 na 5 mm. Na čepel navazuje jednostranně odsazený řap o délce 135 mm a konstantní šířce 25 mm. Ve svrchní části je řap jednostranně obloukovitě rozšířen na rozměr 33 mm. Svrchní báze řapu je pak za tepla roztepána do malé plošky, která měla suplovat funkci hlavice. V řapu jsou zachovány tři duté železné nýty o průměru 6 mm, které svou délkou udávají tloušťku původní rukojeti z organické hmoty, která dosahovala cca 22 mm. Váha zbraně činí 307 g.

### Templštejn

Většina zde popisovaných nálezů byla získána při archeologickém výzkumu, který zde v letech 1900–1905 prováděl revírník J. Štencl. Pokud jsou známe jiné či bližší nálezové okolnosti jednotlivých artefaktů, jsou tato fakta uvedena zvlášť u každého předmětu.

Inv. č. 659 – kord (obr. 5; tab. VIII:2). Čepel kordu o celkové délce 830 mm a váze 386 g. Vlastní čepel dlouhá 645 mm má kosočtverečný průřez a její šířka se směrem k hrotu plynule zužuje z původních 28 mm. Obdobně se zužuje i její tloušťka, která činí 6–2 mm. Na čepel navazuje 185 mm dlouhý, oboustranně odsazený řap rombického průřezu, jehož šířka se směrem k dnes nedochované hlavici zužuje z původních 11 na 3 mm, obdobně jako jeho tloušťka, která činí 11–2 mm.

Inv. č. 661 – dýka (obr. 4:1; tab. VI:1). Dýka o celkové délce 342 mm, má 210 mm dlouhou přímou dvousečnou čepel s hrotem situovaným v ose zbraně, jejíž maximální šířka, která se směrem k hrotu plynule zužuje, činí 28 mm. Obdobně se plynule zužuje i její tloušťka z původních 11 na 4 mm. Na čepel navazuje oboustranně odsazený, příčně nýtovaný řap o délce 130 mm, s poměrně konstantní šíří 16 mm a tloušťkou dosahující 9 mm. Řap je vybaven lícím prožlabením, ve kterém je proraženo šest kruhových otvorů pro nýty o průměru 3–4 mm. Hlavice zbraně vznikla

prostým rozkváním řapu ve dvě ramena, která se obloukovitě stáčela směrem k sobě, takže původně snad tvořila kruhový útvar o průměru 32 mm. Váha zbraně činí 197 g.

Inv. č. 662 – dýka (obr. 4:2; tab. VI:2). Dýka o celkové délce 334 mm má 232 mm dlouhou jednosečnou čepel s hrotem situovaným v ose zbraně, jejíž maximální šířka činí 31 mm a směrem k hrotu se plynule zužuje. Obdobně se zužuje i její tloušťka z původních 7 na 2 mm. Na čepel navazuje oboustranně odsazený trnový řap o délce 102 mm, jehož šířka se směrem k hlavici zužuje ze 13 na 4 mm, obdobně jako jeho tloušťka, která kolísá mezi 4 až 5 mm. Na řap je nanýtována plochá bronzová hlavice čochkovitého tvaru o rozměrech  $3 \times 53 \times 26$  mm. Svrchní plocha hlavice je zdobená rytým ornamentem v podobě vegetabilních ornamentů. Váha zbraně činí 145 g.

Inv. č. 663 – dýka (obr. 4:3; tab. VI:3). Zbraň o celkové délce 372 mm má 270 mm dlouhou jednosečnou čepel s hrotem situovaným v ose zbraně. Maximální šířka čepele dosahuje 32 mm a plynule se směrem k hrotu zužuje. Obdobně se zužuje i její tloušťka, která z původních 8 mm klesá na 4 mm u hrotu. Na čepel navazuje oboustranně odsazený trnový řap o délce 102 mm, jehož šířka se směrem k hlavici mírně zužuje z 9 na 4 mm, obdobně jako jeho tloušťka, která klesá z 6 na 3 mm. Na řap je nanýtována drobná dutá bronzová hlavice trychtýřovitého tvaru o délce 8 mm a maximálním průměru 11 mm. Váha zbraně činí 189 g.

Inv. č. 688 – kopí (obr. 9:11; tab. XIII:8). Drobné kopí o celkové délce 126 mm je vybaveno poměrně malým hrotem kosočtverečného průřezu o délce 52 mm, který své maximální šíře 17 mm dosahuje přibližně v polovině délky. Tloušťka hrotu se směrem ke špici plynule zužuje z původních 10 na 4 mm. Na hrot navazuje 74 mm dlouhá tulej kruhového průřezu, jejíž průměr se směrem ke spodní bázi dosti dramaticky zvětšuje z 13 na 35 mm. Tulej je vyrobena z plechu o síle 2 mm. Váha kopí pak činí 82 g.

Inv. č. 689 – kopí (obr. 9:3; tab. XIII:2). Zbraň o celkové délce 263 mm je vybavena hrotem kosočtverečného průřezu o délce 165 mm, který své maximální šíře 34 mm dosahuje přibližně ve spodní třetině délky. Tloušťka hrotu se směrem k dnes odlomené špici plynule zužuje z původních 8 na 3 mm. Na hrot navazuje 98 mm dlouhá, poměrně štíhlá tulej kruhového průřezu, jejíž průměr je poměrně konstantní a dosahuje přibližně 16 mm. Tulej je vyrobena z plechu o síle 2 mm. Váha kopí dosahuje 174 g.

Inv. č. 690 – kopí (obr. 9:5; tab. XIII:4). Kopí o celkové délce 216 mm je vybaveno hrotem kosočtverečného průřezu o délce 105 mm, který své maximální šíře 30 mm dosahuje přibližně v polovině své délky. Tloušťka hrotu se směrem ke špici plynule snižuje z původních 13 na 3 mm. Na hrot navazuje 111 mm dlouhá tulej kruhového průřezu, jejíž průměr se směrem ke spodní bázi plynule rozšiřuje z 16 na 35 mm. Tulej je vyrobena z plechu o síle 2 mm. Váha kopí činí 174 g.

Inv. č. 691 – kopí (obr. 9:4; tab. XIII:3). Kopí o celkové délce 232 mm je vybaveno 125 mm dlouhým, výrazným hrotem kosočtverečného průřezu, který své maximální šířky 55 mm dosahuje ve spodní části své délky. Tloušťka hrotu se směrem ke špici plynule snižuje z původních 15 na 3 mm. Na hrot navazuje 107 mm dlouhá tulej kruhového průřezu, jejíž průměr se směrem ke spodní bázi plynule rozšiřuje z 21 na 38 mm. Tulej je vyrobena z plechu o síle 2 mm. Váha kopí pak dosahuje 366 g.

Inv. č. 695 – sekera (obr. 8:4; tab. XI:1; XVI:4). Sekera o maximální šířce 150 mm je vybavena 55 mm širokou, 44 mm vysokou násadou o maximální tloušťce 40 mm, ve které je situován násadní otvor přibližně trojúhelníkového tvaru. Na násadu navazuje přibližně 25 mm dlouhý krček a na něj pak vlastní tělo sekery s mírně vějířovitým ostřím o délce 109 mm. Na krčku je sekera navíc opatřena jednostranně vyraženou značkou v podobě trojlistu. Váha sekery činí 498 g.

Inv. č. 664 – tesák (obr. 3:2; tab. V:3). Nožovitý tesák o celkové délce 335 mm má 220 mm dlouhou jednosečnou čepel s hrotem situovaným v ose zbraně. Šířka čepele se směrem k hrotu plynule zužuje z 28 na 1 mm. Obdobně se zužuje i tloušťka čepele z původních 9 na 3 mm. Na čepel navazuje torzo oboustranně odsazeného řapu o délce 115 mm, jehož šířka se směrem k horní bázi mírně plynule rozšiřuje z 21 na 25 mm. I tloušťka řapu se mírně rozšiřuje z původních 6 na 7 mm. Řap je vybaven lícím prožlabením ve kterém jsou proraženy tři otvory pro nýty o průměru 6 a 5 mm, přičemž zachován je pouze jeden z nýtů. Jedná se o dutý nýt zhotovený ze železného plechu. Pod tímto nýtem je dochován zlomek krčku záštitného trnu o průměru 5 mm. Váha zbraně činí 190 g.

Inv. č. 765 – šídlo (obr. 9:1; tab. XII). Jedná se o masivní šídlo o celkové délce 905 mm, z jehož 795 připadá na vlastní tělo a hrot čtvercového průřezu, jehož šířka se směrem k hrotu plynule zužuje z 20 na 1 mm, stejně jako jeho tloušťka. Ve vzdálenosti cca 125 mm od hrotu je tělo šídla druhotně ohnuto. Tím však poškození těla šídla nekončí, neboť 245 mm od hrotu je tělo přelomeno. Na tělo plynule navazuje kruhová tulej, jejíž průměr se směrem k tělu pozvolna zmenšuje z původních 25 na 21 mm. Tulej je vyrobena z plechu o síle cca 2 mm. Váha artefaktu pak dosahuje až 940 g.

Inv. č. 3253 – nášlapný hrot (obr. 9:12; tab. XIV). Hrot o celkové délce 84 mm je vyroben z železné tyčinky o maximální šíři 6 mm a tloušťce, která kolísá kolem 3 mm. Hrot je vybaven jedním zpětným křídélkem o délce 22 mm. Váha předmětu činí 7 g.

Inv. č. 8105 – tesák (obr. 2:1; tab. III:1). Tesák byl nalezen s největší pravděpodobností někde v areálu hradu Templštejna u Jamolic. Tato lokalizace však není zcela bezpečná. Zbraň o celkové délce 865 mm má jednosečnou, 715 mm dlouhou čepel s hrotem situovaným v ose zbraně. Čepel o maximální šířce 52 mm se plynule směrem k hrotu zužuje, obdobně jako její tloušťka, která kolísá mezi 5 až 4 mm. Čepel je u hřbetu vybavena úzkým, oboustranným žlábkem. Na čepel navazuje oboustranně odsazený řap o délce 152 mm a konstantní šířce 33 mm. Jen tloušťka řapu se směrem k hlavici mírně zužuje z původních 6 na 5 mm. V řapu je částečně dochováno pět dutých železných nýtů o průměru 5 mm, z jejichž celkové délky lze vypočítat tloušťku původní rukojeti, která dosahovala přibližně 11 mm. U přechodu čepele v řap je pozorovatelný zbytek nanýtovaného plechu, který nejen opticky odděloval tyto dvě části zbraně. Nad zbytky tohoto plechu je pak vnýtován i dutý, trychtýřovitý záštitný trn o délce 55 mm, jehož šířka se směrem od řapu rozšiřuje z 12 na 18 mm. Trn byl konstruován z plechu o síle 5 mm. Na řap pak byla v jeho svrchní partii nanýtována hlavice o délce 15–25 mm, která se směrem vzhůru nepatrně rozšiřuje z 36 na 42 mm. Její tloušťka je však konstantní a dosahuje 23 mm. Váha zbraně pak činí 898 g, přičemž těžiště zbraně je výrazně posunuto směrem k hrotu.

Nelokalizováno

Zbraň daroval muzeu Karel Lukeš z Moravského Krumlova. Původně pocházejí ze sbírky zbraní generála Litmana v Bukovanech, po jehož smrti byla sbírka rozchváčena.

Inv. č. 7619 – kord (tab. VIII:1; XVI:1). Jedná se o kompletně dochovaný kord z počátku 17. století. Zbraň o celkové délce 1 140 mm má 970 mm dlouhou, štíhlou čepel šestiúhelníkového průřezu o maximální šířce 34 mm, jež se směrem k hrotu plynule zužuje, obdobně jako její tloušťka, která z původních 6 mm klesá na 2 mm. Čepel je vybavena poměrně krátkým ricassem o šíři 37 mm a tloušťce 6 mm. Čepel je po obou stranách zdobena jednoduchou rytou výzdobou v podobě vlnovek ohraničených rytou linií. Celá výzdoba je pak uzamčena rytými křížky. Na čepel navazuje oboustranně odsazený řap, na který je navlečena dřevěná cívkovitá profilovaná rukojeť o délce 87 mm, šířce 30–22 mm a tloušťce 23–20 mm. Rukojeť je potažena černou kůží, na kterou je aplikován ocelový drátěný omot, který zdobí tordovaný drát z barevného kovu. Na obou stranách je rukojeť ukončena jednoduchými turbánky, zhotovenými též z drátu z barevného kovu. Na řap je nanýtována i oválná černěná hlavice o délce 68 mm, maximální šířce 34 mm a maximální tloušťce 31 mm, která je na lící straně zdobena dvěma vstřícnými rytými krokvicemi. Kord je vybaven úponkovým košem o celkové šíři 152 mm. Koš je vyroben svařením jednotlivých úponů plochého průřezu o maximální tloušťce 4 mm. Celý koš je černěn. Váha zbraně činí 1 215 g.

Inv. č. 7355 – sudlice (tab. XV:1; XVI:5). Zbraň nebyla blíže dokumentována.

Inv. č. 6422 – halapartna (tab. XV:2). Zbraň nebyla blíže dokumentována.

Fotografie a kresby autor.

**Literatura**

- ALEXANDER, D. G., 1985: European Swords in the Collections of Istanbul. Part I. Swords from the Arsenal of Alexandria, *Waffen- und Kostümkunde*, 27. Band, 81–118. München–Berlin.
- ANTOŠOVÁ, D., 1968: *Templštejn*. Brno.
- ARCHÄOLOGIE, 1989: Archäologie in der Deutschen Demokratischen Republik. Denkmale und Funde 2. Fundorte und Funde (Hermann, J., ed.). Leipzig–Jena–Berlin.
- ARCHEOLOGIA, 1996: Archeologia średniowiecznego Kołobrzegu tom I. Badania przy ul. Ratuszowej (Rębkowski, M., ed.), 9–13. Kołobrzeg.
- BAUER, W., 1961: Burg Wartenburg bei Angerbach, Oberhessen. Die Funde, *Prähistorische Zeitschrift* XXXIX, 233–265. Berlin.
- BEHNE, A., 1940: In Stein und Erz. Meisterwerke deutscher Plastik von Theoderich bis Maximilian. Berlin.
- BINDER, M. J., 1925: Neuerwerbungen des Berliner Zeughauses, *ZHW*, Neue Folge I, 93–97.
- BLAIR, C., 1962: *European & American Arms c. 1100–1850*. New York.
- BLEKTA, J., 1934: Smilovo hradisko a Starý Plumlov, *Ročenka Národopisného a průmyslového musea města Prostějova na Hané* XI, 9–31.
- 1937: Smilovo hradisko. (Doplněk k čl. z roč. XI. r. 1934), *Ročenka Národopisného a průmyslového musea města Prostějova na Hané* XIV, 93–96.



- BOCCIA, L. G.–COELHO, E. T., 1975: *Armi bianche italiane*. Milano.
- BOEHEIM, W., 1890: *Handbuch der Waffenkunde. Das Waffenwesen in seiner historischen Entwicklung vom Beginn des Mittelalters bis zum Ende des 18. Jahrhunderts*. Leipzig.
- 1894: *Album hervorragender Gegenstände aus der Waffensammlung der Allerhöchsten Kaiserhauses I*. Vienna.
- BOHLMANN, R., 1936: Über Jagd-, Schwein- und Landsknechtsschwerter, ZHW XIV, Neue Folge V, 117–121.
- BOCHAN, J., 1997: Klinkovaja zbroja u vjalikim Knjastvě Litouskim u drugoj palově XIV, – kancy XVI st., Gistaryčna-Archealagičny Zbornik XI, 51–70.
- BOLINA, P., 1980: Hrad Templštejn, k. ú. Jamolice, okr. Znojmo a jeho vztah k chronologii hradů s plášťovou zdí na Moravě, AH 5, 267–276.
- BOSSON, C., 1971: La Hallebarde V. In: *Les Arquebusiers de France*, No. 44. Paris.
- BRITISH MUSEUM, 1924: *British Museum. Guide to Mediaeval Antiquities and Objects of Later Date in The Department of British and Mediaeval Antiquities* (Dalton, O. M., ed.). London.
- BRONÍ ŠREDNIOWIECZNA, 1978: *Broń średniowieczna z ziem polskich. Katalog* (Nadolski, A., ed.). Łódź.
- BRYCH, V., 1994: Středověký tesák z tvrže Martinice a problémy studia krátkých jednobřítých zbraní, CB 4, 257–264.
- 1998: Hmotná kultura středověké tvrže. In: *Encyklopedie českých tvrzí I. A–J*. Praha, XLVII–LXXXIII.
- BŘÍZA, S., 1978: Záchraný výzkum Bruntál – Zámek 1976, PV 1976, 111. Brno.
- BURIAN, V., 1960: Nálezy z husitského opevnění kartouzky v Dolanech u Olomouce, AR XII, 204–212.
- CONSTANTINESCU, N., 1972: Coconi. Un sat din Cîmpia Română în epoca lui Mircea cel Bătrîn. *Studiu arheologic și istoric*. București.
- ČAPLOVIČ, D., 1999: Život v dedinskom prostredí stredovekého Uhorska, AH 24, 41–58.
- ČEPIČKA, L.–DOLÍNEK, V., 1991: Výběrový katalog expozice Vojenského historického muzea. Praha.
- DĚJINY, 1985: *Dějiny hmotné kultury I* (Petráň, J., ed.). Praha<sup>(2)</sup>.
- DEMMIN, A. 1891: *Die Kriegswaffen in ihrer geschichtlichen Entwicklung*. Gera.
- DENKSTEIN, V., 1951: Husitské památky v Historicko-archeologickém oddělení Národního muzea, ČNM A CXX, 73–88.
- DOLEŽEL, J., 1966: Pravěké a historické nálezy z Rackové, Zprávy Oblastního muzea jihovýchodní Moravy v Gottwaldově, 1966/1–2, 22–25.
- DOLÍNEK, V.–DURDÍK, J., 1995: *Historische Waffen*. Hanau.
- DOVŽENOK, V. J., 1975: Zbroja. In: *Archeologija ukraínskoj RSR III. Rannoslovjanskij ta davnorskij periodij* (Dovženok, V. J.–Kučera, M. P.–Smilenko, A. T., edd.). Kiev.
- DRAGOUN, Z., 1983: Gotické dýky ve sbírkách Muzea hlavního města Prahy, AP IV, 225–261.
- DRDA, M., 1978: Soubor nálezů ze Sezimova Ústí, HT 1, 7–44.
- DROBNÁ, Z., 1951: Husitské památky v našich museích, ČNM A CXX, 89–106.
- DROBNÁ, Z.–DURDÍK, J.–WAGNER, E., 1956: *Kroj, zbroj a zbraně doby husitské a předhusitské*. Praha.
- DUFTY, A. R., 1974: *European Swords and Daggers in the Tower of London*. London.
- DURDÍK, T., 1982: Nálezy z hradu Týřova II. Katalog starších sbírek. ZČSSA 24, 1–34.

- 1983: Středověké zbraně. Sbírkový katalog Okresního muzea v Chrudimi. Chrudim.
  - 1986: Několik poznámek ke středověkým militáriím ze sbírek Okresního muzea v Havlíčkově Brodě, Zpravodaj Krajského muzea východních Čech XIII, 99–103.
  - 1990: Bronzová hlavice palčátu z Plzně, AH 15, 419–424.
  - 1996: Bronzová hlavice z Plzně, Starožitnosti a užité umění 3, 18.
- DURDÍK, T.–FROLÍK, J., 1993: Hrad Vildštejn na Chrudimsku, CB 3, 47–72.
- DUVAL, A., 1970: Les pointes de flèche d'Alésia au Musée des Antiquités Nationales, Antiquités nationales II, 35–51.
- EDEL, 2004: Edel und Frei. Franken im Mittelalter (Jahn, W.–Schumann, J.–Brokhoff, E., edd.). Augsburg–Forchheim.
- EDGE, D.–PADDOCK, J. M., 1995: Arms and Armour of the Medieval Knight. London.
- ENGEL, B., 1911: Schwertinschrift, ZHW V, 157.
- FALK, A., 1983: Knochengeräte des späten Mittelalters und der frühen Neuzeit. Bodenfunde aus Lübeck, Zeitschrift des Vereins für Lübecker Geschichte und Altertumskunde 63, 105–128. Lübeck.
- 1988: Metallfunde aus der Lübecker Innenstadt, Lübecker Schriften zur Archäologie und Kulturgeschichte XVII, 152–155. Lübeck.
- FALK, A.–HAMMEL, R., 1987: Archäologische und schriftliche Quellen zur spätmittelalterlich-frühneuzeitlichen Geschichte der Hansestadt Lübeck. Lübecker Schriften zur Archäologie und Kulturgeschichte X. Lübeck.
- FLODROVÁ, M.–LOSKOTOVÁ, I., 1995: Výrobky brněnských řemeslníků 14. století, AH 20, 551–561.
- FROLÍK, J.–ŠREIN, V.–TOMÁŠEK, M., 2001: Archeologické doklady zpracování kovů v Časlavi 13. a 1. poloviny 14. století, AH 26, 55–66.
- FRÝDA, F., 1996: Militaria. In: Gotika v západních Čechách (1230–1530) II, 531–535. Praha.
- GASPARI, A., 2009: Visoko- in poznosrednjeveško orožje iz arheoloških kontekstov. Primer: vi-teški meč iz poznorimskega vodnega zbiralnika na Ajdovskem gradu nad Vranjem, Vojaška zgodovina I (16), 144–159. Ljubljana.
- GEMBARZEWSKI, B., 1936: Przyczynki do historii średniowiecznej broni siecznej polskiej lub z Polską związanej, Broń i barwa III, 34–42, Warszawa.
- GIERTLOVÁ, M., 2003: Výskum zaniknutej stredovekej osady v katastri obce Slovenská Ves. In: K stredovekým dejinám Spiša (Števík, M., ed.), 115–126. Stará Ľubovňa.
- GLINIANOWICZ, M., 2005: Stan badań nad uzbrojeniem późnośredniowiecznym w Małopolsce, AMMI 1, 143–164.
- GŁOSEK, M., 1973: Znaki i napisy na mieczach średniowiecznych w Polsce. Wrocław–Warszawa–Kraków–Gdańsk.
- 1973a: Próba analizy znaków na mieczach średniowiecznych ze zbiorów polskich pod kątem ich rodzimego pochodzenia, KHKM XXI, 325–332.
  - 1984: Miecze środkowoeuropejskie z X–XV w. Warszawa.
  - 1985: Militaria z grodziska w Plemiętach. Broń sieczna, drzewcowa i obuchowa. In: Plemięta. Średniowieczny gródek w ziemi Chełmińskiej, 99–106. Warszawa–Poznań–Toruń.
  - 1990: Broń drzewcowa i obuchowa. In: Uzbrojenie w Polsce średniowiecznej 1350–1450 (Nadolski, A., ed.), 131–142. Łódź.
  - 1992: Interesujący zabytek broni białej z Poręby Wielkiej, Rocznik Sadecki XX, 35–40. Nowy Sacz.

- 1996: Późnośredniowieczna broń obuchowa w zbiorach polskich. Warszawa–Łódź.
- 2003: Broń biała. In: *Uzbrojenie w Polsce średniowiecznej 1450–1500* (Nowakowski, A., ed.), 25–42. Toruń.
- 2004: Średniowieczne uzbrojenie plebejskie w świetle odkryć archeologicznych, źródeł ikonograficznych i pisanych na ziemiach polskich, FA 24, 237–247. Łódź.
- GŁOSEK, M.–KAJZER, L., 1976: Miecze z napisami grupy DIC w Europie Środkowej, KHKM XXIV, 217–248.
- GŁOSEK, M.–NADOLSKI, A., 1970: Miecze średniowieczne z ziem Polskich. Łódź.
- GORCZYCA, K., 2005: Miecze średniowieczne w zbiorach Muzeum Okręgowego w Koninie, AHP XV, 421–427.
- GOŠ, V., 1975: Středověká cesta v Mohelnici, VVM XXVII, 291–294.
- 1993: Středověký palcát ze Šumperka, IZŠAS, 50–51.
- 1993a: Nález středověkého palcátu v Šumperku, SM LXV, 59.
- 2002: Archeologové na Novém hradu u Kopřivné na Šumpersku, VVM LIV, 183–187.
- GOŠ, V.–NOVÁK, J.–KAREL, J., 1985: Počátky osídlení Rýmařova, PA LXXVI, 184–227.
- GRYGIEL, R.–JUREK, T., 1996: Doliwowie z Nowego Miasta nad Wartą, Dębna i Biechowa. Dzieje rezydencji i ich właścicieli. Łódź.
- HAENEL, E., 1923: Zur ältesten Geschichte der Dresdner Rüstkammer II., ZHWK VIII, 181–192.
- HAMPEL, J., 1899: Das Kurschwert Friedrichs des Streitbarn von Sachsen, ZHW I, 83.
- HANULIAK, V., 1994: Archeologický výskum zvolenského komitátneho hradu. Výsledky po druhej výskumnej sezóne, AH 19, 207–214.
- HAYWARD, J., 1980: *L'armeria del Castello di Monselice*. Venezia.
- HEFNER-ALTENECK, I. H., 1882: *Trachten, Kunstwerke und Geräthschaften vom frühen Mittelalter bis Ende des Achtzehnten Jahrhunderts nach gleichzeitigen Originalen II*. Frankfurt am Main.
- HEINDEL, I., 1992: Äxte des 8. bis 14. Jahrhunderts im westslawischen Siedlungsgebiet zwischen Elbe/Saale und Oder/Neiße, *Zeitschrift für Archäologie* XXVI, 17–56. Berlin.
- HEJNA, A., 1974: Bradlo u Hostinného nad Labem. Příspěvek k výzkumu opevněných sídel v severovýchodních Čechách, PA LXV, 365–418.
- HENNE, O., 1892: *Kulturgeschichte des deutschen Volkes I*. Berlin.
- HERMANN, F.–HERMANN, W.–RIEF, T.–WAGNER, E. L., 2007: *Hermann Historica München*. 52. Auktion. München.
- HERMANN, W.–WAGNER, E. L.–CZERNY, M., 1984: *Hermann Historica OHG München*. 9. Auktion. München.
- 1984a: *Hermann Historica OHG München*. 10. Auktion. München.
- 1985: *Hermann Historica OHG München*. 12. Auktion. München.
- 1985a: *Hermann Historica OHG München*. 13. Auktion. München.
- 1987: *Hermann Historica OHG München*. 16. Auktion. München.
- 1988: *Hermann Historica OHG München*. 19. Auktion. München.
- HILS, H.–P., 1985: *Meister Johann Liechtenauers Kunst des langen Schwertes*. Frankfurt am Main–Bern–New York.
- 1985: Lecküchner, Hans (Johannes). In: *Verfasserlexikon 5*. München, 641–644.
- HIRTH, G., 1883: *Kulturgeschichte Bilderbuch aus drei Jahrhunderten II*. Leipzig–München.
- 1923: *Kulturgeschichte Bilderbuch aus vier Jahrhunderten I*. München.

- HOFFMEYER, A. B., 1954: *Middelalderens tveæggede sværd I–II*. København.
- HRUBÝ, V., 1941: Osídlení uh. hradištského okresu v době hradištní, *Sborník velehradský*, NŘ XII, 55–64.
- HUML, V., 1967: Zaniklá tvrz Semonice. *Fontes Musei Reginaehradecensis. Supplementum II*. Hradec Králové.
- HUMMELBERGER, W., 1980: Die Bewaffnung der Bürgerschaft im Spätmittelalter am Beispiel Wiens. In: *Das Leben in der Stadt des Spätmittelalters*, 191–206. Wien.
- CHAMONIKOLA, K., 1999: Kapitoly k sochařství a deskové malbě. In: *Od gotiky k renesanci. Výtvarná kultura Moravy a Slezska 1400–1550 – Von der Gotik bis zur Renaissance. Die bild-künstlerische Kultur Mährens und Schlesiens von 1400–1450. II*. Brno (Chamonikola, K., ed.), 245–458. Brno.
- CHODYŇSKI, R. A., 2003: *Broń i barwa w czasach krzyżackich od XIII do połowy XVI wieku*. Malbork.
- JANOWSKI, A., 2007: Wczesnośredniowieczne okucia pochew mieczy tzw. trzewiki z terenu Pomorza, Warmii i Mazur. In: Bogacki, M.–Franz, M.–Pilarczyk, Z. (edd.): *Wojskowość ludów Morza Bałtyckiego. Mare Integrans. Studia nad dziejami wybrzeży Morza Bałtyckiego*, 150–177. Toruń.
- JANSKÁ, E., 1963: Ke zhodnocení zbrojního materiálu v poděbradském muzeu, *Polabí III–IV*, 43–48.
- JUKL, J. J., 2009: Pozdně středověké tesáky v českých zemích. Zhodnocení publikovaných nálezů. Říčany.
- KAJZER, L.–RYCHTER, M., 1997: *Zespół średniowiecznych militariów z Nowego Korczyna*, KHKM XLV, 145–159.
- KALMÁR, J., 1971: *Régi magyar fegyverek*. Budapest.
- KAMENICKÁ, E., 2007: Počátky osídlení poutního místa – probošství plaského klášteřa v Mariánské Týnici u Kralovic, *Sborník Západočeského muzea v Plzni – Historie* 18, 89–109.
- KAŹMIERCZYK, J., 1970: Wrocław lewobrzeżny we wczesnym średniowieczu II. Wrocław.
- KERN von, G., 1997: Ritter und Bewaffnung. In: *Ritter, Burgen, Dörfer. Katalog zur Ausstellung „Mittelalterliches Leben in Stadt und Land“*, 48–73. Tüchersfeld.
- KIRPIČNIKOV, A. N., 1966: Drevnorusskoje oružije 2. Kop’ja, sulicy, bojevyye topory, bulavy, kisteny IX–XIII vv. *Archeologija SSSR. SAI E 1–36*. Moskva–Leningrad.
- 1976: *Voennoe delo na Rusi v XIII–XV vv*. Leningrad.
- 1986: *Russische Waffen des 9.–15. Jahrhunderts*, ZHWK XXVIII, 85–129.
- KLČO, M., 2004: *Nové nálezy militárii z Drahoviec*, *Balneologický spravodajca XXXVIII*, 194–199.
- KLČO, M.–KRUPA, V., 1991: *Chadné zbrane zo zbierok Balneologického múzea v Piešťanoch I*. Tesáky, *Balneologický spravodajca 1991*, 27–31.
- 1994: *Katalóg zbraní zo zbierok Balneologického múzea v Piešťanoch*. Piešťany.
- 2004: *Stredoveké zbrane v zbierkach Balneologického múzea v Piešťanoch*. In: *Zbrane a zbroj. Zborník príspevkov zo sympózia usporiadaného pri príležitosti výstavu Zbrane a zbroj (Malečková, K., ed.)*, 37–52. Bojnice.
- KNIES, J., 1903: *Soupis palaeontologicko-archaeologických sbírek konservatora mor. musea zemského Jana Kniese, Časopis Moravského musea III*, 60–78.
- KNORR, H. A., 1971: *Messer und Dolch. Eine Untersuchung zur mittelalterlichen Waffenkunde in gesellschaftskritischer Sicht*, *Veröffentlichungen des Museums für Ur- und Frühgeschichte Potsdam* 6, 121–145. Potsdam.

- KOLA, A., 1985: Narzędzia do obróbki drewna z grodziska w Plemiętach. In: *Plemięta. Średniowieczny gródek w ziemi Chełmińskiej*, 149–157. Warszawa–Poznań–Toruń.
- KOCH, R., 1986: Ein durchbrochenes Schwertortband vom Schwanberg bei Rödelsee, *Mainfränkische Studien*, Band 37, 193–206. Würzburg.
- KOPERSKI, A., 1980: Zespół zabytków archeologicznych z Radymna w zbiorach Muzeum Okręgowego w Przemyślu, *Materiały i Studia Muzealne III*, 95–117. Przemyśl.
- KOUŘIL, P., 1979: Archeologické nálezy z hradu Templštejna (železné předměty), *AH 4*, 129–139.
- 1986: Středověký meč z Heřmanovic, okr. Bruntál, *AH 11*, 515–516.
- 1988: Hrad Vartnov a jeho postavení ve vývoji hradů na Opavsku. In: *Rodná země. Sborník k 100. výročí Muzejní a vlastivědné společnosti v Brně a k 60. narozeninám PhDr. Vladimíra Nekudy*, CSc. (Frolec, V., ed.), 285–304. Brno.
- 2002: Středověké železné sekery ze slezských hradů a nové nálezy z hradu Quingburgu (kat. úz. Heřmanovice), *Sborník bruntálského muzea 2002*, 17–30.
- 2003: Bronzová hlavice palcátu z opevněného sídla Přerovce, *AH 28*, 649–651.
- KOUŘIL, P.–PRIX, D.–WIHODA, M., 2000: *Hrady českého Slezska*. Brno–Opava.
- KOUŘIL, P.–ŽÁČEK, R., 1987: Drobné středověké opevnění Lipina a jeho archeologický výzkum (okr. Frýdek-Místek), *AH 12*, 375–382.
- KOVÁCS, L., 1970: A honfoglaló magyarok lándzsái és lándzsásátemetkezésük, *Alba Regia XI*, 81–108. Budapest.
- 1971: A Magyar Nemzeti Múzeum Fegyvertárának XI–XIV. századi csillag alakú buzogányai, *FA XXII*, 165–181.
- KOVÁČ, J., 2006: Středověký palcát z hradu Ostrý Kameň, *ZbSNM C – Archeológia 16*, 361–368.
- KOVAČ, M., 2003: Ubojite Oštrice. Hladno oružje na području Hrvatske od IX. do kraja XVIII. stoljeća. Zagreb.
- KRAJÍČ, R., 1984: Současný stav poznání hmotné kultury středověké vesnice na Táborsku, *HT 6–7*, 47–82.
- 2003: Sezimovo Ústí. Archeologie středověkého poddanského města 3. Kovárna v Sezimově Ústí a analýza výrobků ze železa I–II. Praha–Sezimovo Ústí–Tábor.
- KRATOCHVÍL, A., 1913: *Vlastivěda moravská II. Místopis*. Sv. 81. Pohořelský okres. Brno.
- KRENN, P., 1997: *Schwert und Spiess*. Graz.
- KWAŚNIEWICZ, W., 1981: 1000 słów o broni białej i uzbrojeniu ochronnym. Warszawa.
- LAKING, F. G., 1920: *A Record of European Armour and Arms Through Seven Centuries II*. London.
- 1920a: *A Record of European Armour and Arms Through Seven Centuries III*. London.
- LEWANDOWSKI, M., 1986: Puginały średniowieczne z ziem Polskich, *Acta Archaeologica Lodziensia XXX*, 101–119. Łódź.
- LINDENSCHMIT, L., 1860: *Die Vaterländischen Alterthümer der Fürstlich Hohenzollerschen Sammlungen zu Sigmaringen*. Mainz.
- LIŠKA, A., 1949: Z minulosti Staroměstského náměstí, *Pražskou minulostí I*, 7–40.
- 1963: Historický profil půdy Staroměstského náměstí v Praze, *ZPP XXIII*, 68–83.
- LIWOCH, R., 2006: Buławy z zachodniej Ukrainy, *AMM II*, 67–78.
- ŁOPATA, J., 1965: Badania ratownicze w obrębie starego miasta we Wronkach, pow. Szamotuły, *Fontes Archaeologici Posnanienses XVI*, 263–267. Poznań.
- LUDIKOVSKÝ, K., 1984: Hostýn, katalog nálezů moravských muzeí. *Fontes archaeologiae Moraviae XVII*. Brno.

- MANN, J., 1962: Wallace Collection Catalogues. European Arms and Armour II. Arms. London.
- MAREK, L., 2004: Przyczynek do poznania broni białej wrocławskiej piechoty z XIV–XVI wieku. In: Wrocław na przełomie średniowiecza i czasów nowożytnych. Materialne przejawy życia codziennego (Piekalski, J.–Wachowski, K., edd.), 41–56. Wrocław.
- 2006: Średniowieczne i nowożytnie kordy ze Śląska, AMM II, 189–206.
- 2007: Gotycki buzdygan ze zbiorów Muzeum regionalnego w Chojnowie, AMM III, 217–229.
- 2008: Broń biała na Śląsku. XIV–XVI wiek. Wrocław.
- MAREK, L.–MICHALAK, A., 2008: Głowica kordu z wieży rycerskiej w Witkowie. In: Ad Oderam fluvium. Księga dedykowana pamięci Edwarda Dąbrowskiego (Gruszka, B., ed.), 467–485. Zielona Góra.
- MAREK, L.–MUCHA, B., 2006: Kord z Henrykowa koło Szprotawy, AMM II, 217–222.
- MATEI, M. D.–EMANDI, E. I.–MONORANU, O., 1982: Cercetări arheologice privind habitatul medieval rural din bazinul superior al Șomuzului Mare și al Moldovei (secolele XIV–XVII). Suceava.
- MEDVEDEV, A. F., 1959: Oružije Novgoroda Velikego. Trudy novgorodskoj archeologičeskoj ekspedicii II, Materialy i issledovanija po archeologii SSSR LXV/2, 121–191. Moskva.
- MEYER, S., 1937: O Kordelasach, Broń i barwa IV, 25–32. Warszawa.
- MĚCHUROVÁ, Z., 1997: Konůvky – zaniklá středověká ves ve Ždánickém lese. StAÚ XVII/1. Brno.
- MĚŘÍNSKÝ, Z., 1980: Středověké zbraně z okolí Loděnic, okres Znojmo, AR XXXII, 36–47.
- MICHALAK, A., 2006: Jeszcze o buławach średniowiecznych z ziem Polskich. Refleksje na marginesie odkrycia z Bogucina, pow. Olkusz, AMM II, 103–114.
- 2007: O dwóch buławach średniowiecznych z Pomorza Zachodniego. In: Wojskowość ludów Morza Bałtyckiego. Mare Integrans. Studia nad dziejami wybrzeży Morza Bałtyckiego (Bogacki, M.–Franz, M.–Pilarczyk, Z., edd.), 128–149. Toruń.
- 2010: Wieża rycerska rodziny von Warnsdorf w Witkowie, Z otchłani wieków 65, 167–173.
- MICHNA, P., 1997: Tesák z Janoslavice na Šumpersku. Příspěvek k poznání jednoho druhu archeologických nálezů. In: Z pravěku do středověku. Sborník k 70. narozeninám Vladimíra Nekudy (Nekuda, R.–Unger, J., edd.), 259–266. Brno.
- MÜLLER, F., 1980: Der Bischofstein bei Sissach Kanton Baselland. Die hochmittelalterlichen Funde. Derendingen–Solothurn.
- MÜLLER-HICKLER, H., 1911: Studien über die Helmbarte, ZHW V, 199–203, 273–286.
- MÜLLER, H.–KÖLLING, H., 1986: Europäische Hieb- und Stichwaffen aus der Sammlung des Museums für Deutsche Geschichte. Berlin.
- MÜLLER, J.-D., 1994: Hans Lecküchners Messerfechtlehre und die Tradition. Schriftliche Anweisungen für eine praktische Disziplin. In: Wissen für den Hof. Der spätmittelalterliche Verschriftlichungsprozeß am Beispiel Heidelberg im 15. Jahrhundert. Münstersche Mittelalter-Schriften LXVII (Müller, J.-D., ed.), 355–384. München.
- NADOLSKI, A., 1954: Studia nad uzbrojeniem polskim w X, XI a XII wieku. Łódź.
- 1984: Polska broń. Broń biała. Wrocław–Warszawa–Kraków–Gdańsk–Łódź.
- NEKUDA, V., 1985: Mstěnice. Zaniklá středověká ves I. Hrádek – tvrz – dvůr – předsunutá opevnění. Brno.
- NEKUDA, R.–USTOHAL, V., 2003: Militária ze Mstěnic. In: Ve službách archeologie IV, 223–228.
- NEKUDA, V.–UNGER, J., 1981: Hrádky a tvrže na Moravě. Brno.

- NĚMECKÝ DŘEVOŘEZ, 1997: Německý dřevořez doby reformace. Ze sbírky Zámeckého muzea města Gothy (Schäfer, B., ed.). Praha.
- NEUHAUS, A., 1933: Die Zeichen der Nürnberger Messerer, ZHW XIII N. F. IV, 128–132, 160–164.
- NORMAN, A. V. B., 1972: Arms and Armour. London.
- 1980: The Rapier and Small-Sword, 1460–1820. London–Melbourne.
- NOVOTNÝ, B., 1956: Tausované sekerky z Čech, PA XLVII, 335–347.
- 1965: Nález železných predmetov v Nitre, Sbornik Filozofickej fakulty Univerzity Komenského – Musaica XVI (V), 69–79.
  - 1977: Záchranný výzkum stredovekých objektů v historickém jádru města Jihlavy, PV 1975, 84–87. Brno.
  - 1981: Výzkum výšinného mladohradištního opevnění Rokytne na Moravsko-Krumlovsku, jeho hradský obvod a románský dvorec Řeznovice, VVM XXXIII, 282–301.
  - 1982: Funde mittelalterlicher handwerklicher Erzeugnisse aus Iglau (Mähren) von der 2. Hälfte des 13. bis zum Beginn des 15. Jahrhunderts. Wien.
- NOVOTNÝ, B.–KAREL, B.–DUŠEK, V., 1978: Středověké objekty ze 14. až z počátku 15. století v historickém jádru Jihlavy, VVM XXX, 49–62.
- NOWAKOWSKI, P. A., 1998: Analiza archeologiczna militariów z Radymna woj. przemyskie, Przemyskie Zapisky Historiczne 11, 7–59.
- OAKESHOTT, E., 1960: The archaeology of weapons. Arms and Armours from Prehistory to the Age of Chivalry. London.
- 1964: The Sword in the Age of Chivalry. New York–Washington.
  - 2000: European Weapons of Armour. From the Renaissance to the Industrial Revolution. Woodbridge.
  - 2002: Records of the Medieval Sword. Woodbridge.
- PAMÁTKY, 1989: Památky národní minulosti. Katalog historické expozice Národního muzea v Praze v Lobkovickém paláci (Kočí, J.–Vondruška, V., edd.). Praha.
- PERTL, M., 1992: Archeologické památky ze zbrojnic českých památkových objektů, AH 17, 403–410.
- PETERSON, H. L., 2001: Daggers and Fighting Knives of the Western World. From the Stone Age till 1900. Mineola–New York.
- PLAČEK, M., 1991: Hrady v povodí Jihlavy a Rokytne, VVM XLIII, 145–157.
- 2001: Ilustrovaná encyklopedie moravských hradů, hrádků a tvrzí. Praha.
- POLLA, B., 1962: Pamiatky hmotnej kultúry 15. storočia z Posádky pri Gajaroch, ZbSNM – História II, 107–140.
- POLLA, B.–SLIVKA, M., 1980: Husiti, Jiskrovci a bratrci na východnom Slovensku vo svetle archeologického bádania, AH 5, 69–103.
- POST, P., 1931: Eine gotische Dolchscheide im Nationalmuseum von Kopenhagen, ZHW XIV, Neue Folge III, 269–271.
- PROCHÁZKA, R., 1999: Militaria. In: Od gotiky k renesanci. Výtvarná kultura Moravy a Slezska 1400–1550 II. Brno (Chamonikola, K., ed.), 576–581. Brno.
- PRIHODA, R., 1932: Zur Typologie und Chronologie mittelalterlicher Pfeilspitzen und Armbrustbolzeneisen, Sudeta VIII, 43–67.
- PTÁČKOVÁ, J.–UNGER, J., 1994: Meč z lelekovického hradu, CB 4, 251–256.

- REGENSBURG, 1995: Regensburg im Mittelalter. Katalog der Abteilung Mittelalter im Museum der Stadt Regensburg (Angerer, M., ed.). Regensburg.
- RECH, M., 1993: Drei Nierendolche aus Bremen, *Bremer Archäologische Blätter* XCII/XCIII, 71–79. Bonn.
- 2004: *Gefundene Vergangenheit – Archäologie des Mittelalters in Bremen*. Mit besonderer Berücksichtigung von Riga. Bonn.
- RICHTER, M., 1982: Hradiště u Davle městečko ostrovského kláštera. Praha.
- RICHTER, M.–VOKOLEK, V., 1995: Hradec Králové. Slovanské hradiště a počátky středověkého města. Hradec Králové.
- RICHTEROVÁ, J., 1998: Výzkum domu u Zlatého prstenu v Ungeltu r. 1996. *Předběžná zpráva*, AP XIV, 123–140.
- ROSE, W., 1902: Die Bedeutung des gotischen Streitkolbens als Waffe und als Würdezeichen, *ZHW* II, 360–362.
- ROUS, P., 1985: Nález v havlíčkobrodském muzeu s možným vztahem k husitství, *Zpravodaj Krajského muzea východních Čech* XII, 106–112.
- RUTTKAY, A., 1975: Waffen und Reiterausrüstung des 9. bis zur ersten Hälfte des 14. Jahrhunderts in der Slowakei I, *SIArch* XXIII, 119–216.
- 1976: Waffen und Reiterausrüstung des 9. bis zur ersten Hälfte des 14. Jahrhunderts in der Slowakei II, *SIArch* XXIV, 245–395.
  - 1978: *Umenie kované v zbraniach*. Bratislava.
- SADÍLEK, J., 1998: Pernštejnské hrady na horním povodí Svratky, *CB* 6, 325–340.
- SALVATICI, L., 1999: Posate, Pugnali, Coltelli da caccia del Museo Nazionale del Bargello. Firenze.
- SAWICKI, T., 2003: Oręż wieków minionych. Uzbrojenie na ziemiach polskich od X do początku XIX wieku. Katalog wystawy. Gniezno.
- SEGER, H., 1934: Ein Waffenfund aus Nemslau, *Altschlesien* IV, 273–282.
- SEITZ, H., 1943: *Bardisanen som svenkst drabant-och befälvapen*. Stockholm.
- 1965: *Blankwaffen I. Geschichte und Typenentwicklung im europäischen Kulturbereich*. Von der prähistorischen Zeit bis zum Ende des 16. Jahrhunderts. Braunschweig.
- SERDON, V., 2005: *Armes du diable. Arcs et arbalètes au moyen âge*. Rennes.
- SCHNEIDER, H., 1954: *Multberg*, *ZSAK* XV, 65–81.
- 1960: Untersuchungen an mittelalterlichen Dolchen aus dem Gebiete der Schweiz, *Zeitschrift für schweizerische Archäologie und Kunstgeschichte* 20, 91–106. Basel.
- SCHOKNECHT, U., 1969: Ein Fund mittelalterlicher Waffen von Levetzow, *Kreis Wismar, Jahrbuch für Bodendenkmalpflege in Mecklenburg* 1967, 283–304. Schwerin.
- 1975: *Kurze Fundberichte 1974, Bodendenkmalpflege in Mecklenburg 1975*, 377–443. Schwerin.
  - 1979: *Mecklenburgische Nierendolche und andere mittelalterliche Funde, Bodendenkmalpflege in Mecklenburg 1978*, 209–231. Schwerin.
  - 1982: *Nierendolche in Mecklenburg II, Bodendenkmalpflege in Mecklenburg 1982*, 223–246. Schwerin.
  - 1990: *Der Nierendolch – eine mittelalterliche Waffe, Wismarer Studien zur Archäologie und Geschichte* I, 62–63. Wismar.
  - 1992: *Nierendolche in Mecklenburg-Vorpommern III, Bodendenkmalpflege in Mecklenburg 1992*, 197–210. Schwerin.



- 1993: Ein neuer Nierendolch aus Wismar. In: Archäologie des Mittelalters und Bauforschung im Hanseraum. Eine Festschrift für Günter P. Fehring (Mührenberg, D.–Müns, W.–Pelc, O., edd.), 467–469. Rostock.
- SCHULZ, R.–ECKERL, M. (edd.) 1987: Archäologische Landesaufnahme der Funde und Fundstellen in Berlin. Berlin.
- SCHÜTTE, S., 1984: 5 Jahre Stadtarchäologie. Das neue Bild des alten Göttingen. Göttingen.
- SCHWIETERING, J., 1920: Schwerter mit Ringknäuf, ZHW VIII, 240–243.
- SKLENKA, V., 2006: Chladné zbrane a zbroj zo zbierok Stredoslovenského múzea v Banskej Bystrici. Banská Bystrica.
- SLIVKA, M., 1980: Stredoveké hutníctvo a kováčstvo na východnom Slovensku II, HC XI, 218–288.
- 1981: Stredoveké hutníctvo a kováčstvo na východnom Slovensku III, HC XII, 211–276.
- STERZEL, H., 1905: Die Waffenfunde in Aliso, ZHW III, 152–156.
- STEUER, H., 1993: Werkzeug der Schiffbauer vom Rheinufer in Köln. In: Archäologie des Mittelalters und Bauforschung im Hanseraum (Mührenberg, D.–Müns, W.–Pelc, O., edd.), 311–330. Rostock.
- STONE, G. C., 1934: A Glossary of the Construction, Decoration and Use of Arms and Armour in all Countries and in all Times. New York.
- STRZYŻ, P., 2005: Ruskie buławy „gwiaździste“ z terenu Małopolski, AMM I, 107–114.
- SZAMEIT, E., 1981: Waffen und Rüstungen zur Zeit der Kuenringer. In: Die Kuenringer. Das Werden des Landes Niederösterreich (Wolfram, H.–Brunner, K.–Stangler, G., edd.), 58–90. Wien–Zwettl.
- SZENDREI, J., 1896: Ungarische kriegsgeschichtliche Denkmäler in der Millenniums-Landes-Ausstellung. Budapest.
- SZYMCZAK, J., 2005: Nóż i sztylet, czyli *misericordia* na polu walki w średniowieczu, AHP XV, 383–396.
- ŠACH, J., 1999: Chladné zbraně. Praha.
- ŠAUROVÁ, D., 1981: Mizející hrádek v Rašovicích, okr. Vyškov na Mor., AH 6, 327–332.
- ŠEBESTA, P., 1979: Výzkum středověké studny v Chebu, AH 4, 267–271.
- TECL, R., 1987: Tábor a bitva u Křeče v roce 1435, HT 9, 153–190.
- TIHELKA, K., 1963: Středověké nálezy z Hrádku v Rašovicích, okr. Vyškov, PV 1962, 68–70. Brno.
- TRENSCHEL, H. P., 1992: Schutz- und Blankwaffen 13.–17. Jahrhundert. Aus der Waffensammlung des Mainfränkischen Museums Würzburg. Würzburg.
- TYMONOVÁ, M.–ŽÁKOVSKÝ, P., 2010: Železný meč ze Stěbořic. V tisku.
- ULIČNÝ, M., 2001: Nálezy z hradu Kysak, HC 31–32, 151–163.
- ULLMANN, K., 1961: Dolchmesser, Dolche und Kurzwehren des 15. und 16. Jahrhunderts im Kern-Raum der Hanse, Waffen- und Kostümkunde, Band 3, 1–13, 114–125. Berlin.
- UNGER, J., 1989: Feudální sídlo z 13. století na zaniklé vsi Koválov u Žabčic (archeologické nálezy). Mikulov.
- 1989a: První výsledky archeologického výzkumu hradu v Lelekovicích (okr. Brno-venkov) v letech 1984 až 1988, CB 1, 245–251.
- 1990: Pět let soustavného archeologického výzkumu středověkého hradu v Lelekovicích, okr. Brno-venkov, VVM XLII, 145–158.

- 1994: Koválov. Šlechtické sídlo z 13. století na jižní Moravě. Brno.
- 1999: Život na lelekovickém hradě ve 14. století. Antropologická sociokulturní studie. Brno.
- VERBÍK, A.–ŠTARHA, I., 1973: Smolná kniha velkobítešská 1556–1636. Brno.
- VOGT, H.-J., 1987: Die Wiprechtsburg Groitzsch. Eine mittelalterliche Befestigung in Westsachsen. Berlin.
- WAGNER, P.–HERMANN, W.–WAGNER, E. L., 1994: Hermann Historica OHG München. 30. Auktion. München.
- WALDMAN, J., 2005: Hafted Weapons in Medieval and Renaissance Europe. The Evolution of European Staff Weapons between 1200 and 1650. Leiden–Boston.
- WILKINSON-LATHAM, R. J., 1973: Pictorial History of Swords and Bayonets including Dirks and Daggers. London.
- WIRTH, S., 1993: Flußfunde aus Augsburg, Acta Praehistorica et Archaeologica 25, 211–242. Berlin.
- ZELLER, A. P., 1972: Waffen des Abendlandes. Stuttgart.
- ZIMMERMANN, B., 2000: Mittelalterliche Geschosspitzen. Kulturhistorische, archäologische und archäometallurgische Untersuchungen. Basel.
- ŻYGULSKI, Z. jun., 1975: Broń w dawnej Polsce na tle uzbrojenia Europy i bliskiego wschodu. Warszawa.
- ŽÁKOVSKÝ, P., 2004: Nový Tábor ve světle archeologických nálezů, rkp. nepublikované seminární práce na ÚAM FF MU v Brně. Brno.
- 2006: Analýza železných předmětů z Ježova hradu u Stínavy, rkp. nepublikované diplomové práce na ÚAM FF MU v Brně. Brno.
- 2008: Tesáky ze sbírek Státního hradu Zvíkova, CB 11, 461–472.
- 2008a: Středověká a raně novověká militaria ze sbírek Městského muzea v Moravském Krumlově. In: 100 let založení muzea v Moravském Krumlově 1907–2007 (Přikrylová, L.–Hrbáčková, A., edd.), 61–69. Moravský Krumlov.
- 2009: Nášlapný ježek. Příspěvek k poznání jedné opomíjené středověké a raně novověké militarie, SbPFFMU M 12–13, 115–132.
- 2010: Středověká militaria ze sbírek Městského muzea v Počátkách, Archeologické výzkumy na Vysočině 2, v tisku.

## ZUSAMMENFASSUNG

### **Mittelalterliche und frühneuzeitliche kalte Waffen aus den Sammlungen des Stadtmuseums Moravský Krumlov (Mährisch Kromau)**

Gegenstände, die mit mittelalterlicher Ausrüstung und Ausstattung zusammenhängen zählen allgemein zu den besuchermäßig attraktivsten und demzufolge auch gefragtesten musealen Exponaten. Trotzdem wurde ihnen in der tschechischen Fachliteratur sowie in der populärwissenschaftlichen Literatur keine ausreichende Beachtung geschenkt. Bis auf einige ehrbare Ausnahmen fehlen einfach grundlegende Kataloge der einzelnen Sammlungen, die eventuellen Interessenten das in den betreffenden Museen aufbewahrte Material zugänglich machen würden und die anschließend als Grundlage für eine monographische Bearbeitung der jeweiligen Arten von Militaria dienen könnten. Aus diesen Gründen wurde im Jahr 2000 die Anlage eines möglichst kompletten Verzeichnisses der Waffen in böhmischen und mährischen Sammlungen in Angriff genommen, das auch Privatsammlungen nicht ausnimmt. Zu den ersten der bearbeiteten Sammlungen

zählte auch die Kollektion mittelalterlicher und frühneuzeitlicher Militaria aus den Sammlungen des Stadtmuseums Moravský Krumlov. Die betreffende Kollektion gehört ihrem Umfang nach zwar nicht zu den größten, jedoch wird ihr verhältnismäßig geringer Umfang durch ihre Qualität wettgemacht, die in vielerlei Hinsicht über den regionalen Rahmen hinausgeht.

In den Sammlungen des Museums sind fast alle Grundarten mittelalterlicher Ausrüstung und Ausstattung enthalten, einschließlich Ausrüstung für Reiter und Pferd. Die zuletzt genannte Kategorie mittelalterlicher Militaria ist dann im Museum von Moravský Krumlov am häufigsten vertreten, und zwar insbesondere Dank der 53 Exemplare an Sporen aus dem Zeitraum zwischen dem 12.–17. Jahrhundert. Zur Beherrschung des Pferdes zählte auch das Zaumzeug, das in einer Stückzahl von insgesamt 10 vertreten ist, wobei die meisten von ihnen ebenso wie 4 Steigbügelfunde von der Burg Tempelstein stammen. Diese Gegenstände können grob in den Zeitraum des 14.–15. Jahrhunderts datiert werden. Aus der Kategorie Schusswaffen befinden sich lediglich 21 Pfeilspitzen aus Metall verschiedener Typen in den Sammlungen des Museums, die allesamt in das 13.–15. Jahrhundert datiert werden können. Auch die Kategorie der Feuerwaffen ist nicht in großer Anzahl vertreten. Uns stehen lediglich zwei Funde von Radschlössern für Pistolen zur Verfügung, die auf Burg Tempelstein gefunden wurden und die ebenso wie zwei Gießzangen, mit denen Bleiprojektile angefertigt wurden, in den Zeitraum des 16.–17. Jahrhunderts datiert werden können. Diese Artefakte wurden in der vorliegenden Arbeit nicht ausgewertet, jedoch wird ihnen in Zukunft eine eigene Studie gewidmet. Dies betrifft insbesondere Gegenstände, die mit der Ausrüstung von Pferd und Reiter verbunden sind.

Die Kategorie der Schlagwaffen ist vor allem mit drei seltenen Funden von Streitäxten vertreten. Sie wurden nach der Bombardierung der Stadt entdeckt, als die Fundamente einer ehemaligen Weißgerberei mit den Trümmern von eingestürzten Häusern zugeschüttet wurden. Zwei Exemplare stellen Metallstreitkolben mit einem Schlagkopf dar, der aus mehreren massiven Metallkeilen und einer verlängerten Tülle besteht. Aufgrund ihrer Form und einem Vergleich mit ähnlichen Streitkolben aus europäischen Sammlungen können wir sie mit hoher Wahrscheinlichkeit in den Zeitraum des 15.–16. Jahrhunderts datieren. Jedweder Klassifizierung entzieht sich dann der gegossene Bronzekopf eines Streitkolbens mit verhältnismäßig komplizierter Profilierung, den wir wohl auch dem oben angegebenen Zeitintervall zuordnen können.

Der Kategorie der Schlagwaffen werden sehr oft auch Funde verschiedener Axttypen zugeordnet, deren primäre Funktion jedoch in der Produktionssphäre liegt. Als ausschließliche Kampfwaffen lassen sich meiner Meinung nach lediglich sehr charakteristische Axttypen mit einer spitz zulaufenden Schneide ansehen, die einem Kämpfer nicht nur erlaubte, mit einem einfachen Hieb, sondern auch mit einem sog. Rückhandhieb oder -stoß anzugreifen, was die Skala der möglichen Angriffe zweifellos um ein Vielfaches erweiterte. Jedoch gehört kein Exemplar der untersuchten Sammlung diesem Axttyp an. In den Sammlungen des Stadtmuseums Moravský Krumlov finden wir insgesamt sechs Vertreter dieses Artefakttypus vor. In allen Fällen handelt es sich um völlig gängige Axttypen, zu denen wir eine verhältnismäßig große Reihe Analogien finden, die durchwegs in die weite Zeitspanne zwischen dem 13. und 16. Jahrhundert datiert werden. Beachtenswert ist besonders eine Axt von der Burg Tempelstein, die auf ihrem Korpus eine Prägemarka in Form eines dreiblättrigen Kleeblatts trägt sowie zwei Äxte mit Marken, die im bei Moravský Krumlov gelegenen Waldgebiet „Stavení“ entdeckt wurden.

Verhältnismäßig zahlreich sind in der bearbeiteten Kollektion verschiedene Arten von Stangenwaffen vertreten. Es handelt sich vor allem um 10 Exemplare von Lanzenspitzen

verschiedenen Typs, die wir wiederum lediglich aufgrund eines Vergleichs mit veröffentlichten Analogien nur grob in den Zeitraum des 12.–15. Jahrhunderts datieren können. Beachtenswert ist auch eine Hellebardenspitze von der Wende vom 16. zum 17. Jahrhundert, die jedoch durch eine im 19. oder 20. Jahrhundert erfolgte Veränderung, als die Hellebarde offensichtlich als Theaterrequisit diente, beträchtlich entwertet wurde. An dieser Stelle müssen wir auch die Spitze eines Spontons erwähnen, die auf ihren seitlichen Spitzen eine Prägemarke in Form des Buchstabens „V“ trägt. Falls es sich bei ihr nicht um eine neuzeitliche Kopie handelt, haben wir ein relativ seltenes Vorzeigestück einer solchen Waffe aus dem 15. Jahrhundert vor uns, der wir in europäischen Sammlungen nur sehr sporadisch begegnen.

Zu den attraktivsten Exponaten zählen zweifellos vor allem die Vertreter der kalten Seitenwaffen.

In dieser Kategorie stehen vor allem zwei Langschwertfunde an erster Stelle. Das erste von ihnen wurde in den zwanziger Jahren des 20. Jahrhunderts auf dem Gebiet von Moravský Krumlov beim Ausheben der Kanalisation am Hang unterhalb des ehemaligen Rakschitzer Tors gefunden, als noch im Jahr 1905 Reste des Prismenturms der Stadtmauer zu sehen waren, der gemäß der örtlichen Tradition dem dortigen Scharfrichter als Wohnung diente. Bei dem Fund handelt es sich um den relativ selten vorkommenden Typ eines Schwertes mit einer Klinge mit sechseckigem Querschnitt, die überdies mit einer bislang vereinzelt, heute freilich leider sehr verwischten Marke versehen ist. Die Marke ist nicht allein ihrer Form nach einzigartig, sondern insbesondere durch die Technik, mit der sie auf die Klinge appliziert wurde. Die meisten der bisher bekannten Marken auf den Klingen mittelalterlicher Schwerter wurden nämlich mit einem Stichel angebracht, während wir es auf dem Schwert von Moravský Krumlov mit einer Marke zu tun haben, die durch den Abdruck eines Stempels in das noch glühende Metall erzeugt wurde. Dieses Schwert können wir mit größter Wahrscheinlichkeit in den Zeitraum des 15. Jahrhunderts datieren. Das zweite Schwert wurde irgendwann zu Beginn des 20. Jahrhunderts unter unbekanntem Fundumständen irgendwo im Kataster der Gemeinde Loděnice entdeckt, was Anlass dazu gab, es mit der bekannten Schlacht in Verbindung zu bringen, die sich 1185 in dem besagten Gebiet abgespielt hatte. Dem steht jedoch vollends die Form des gesamten Schwertes entgegen, ebenso wie die Form seines Knaufs und der Parierstange. Anhand dieser Merkmale können wir das Schwert mit größter Wahrscheinlichkeit erst in den Zeitraum der zweiten Hälfte des 14. – erste Hälfte des 15. Jahrhunderts datieren.

Eine bedeutende Gruppe in der Kategorie kalter Waffen stellen auch Jagdschwerter dar, die allgemein zu den verbreitetsten Waffen überhaupt gehörten, was auch ihrem relativ häufigen Vorkommen in archäologischen Funden entspricht. Diese Tatsache wird auch durch die Fülle der Vertreter dieser Waffenart in den Sammlungen des Museums von Moravský Krumlov widergespiegelt. Die erste Gruppe stellen sog. *messerartige Jagdschwerter* dar, deren Länge im allgemeinen 60 cm nicht übersteigt. Von gewöhnlichen Messern unterscheiden sie sich insbesondere durch ihre Parierhaken und nicht zuletzt auch durch ihre relative Robustheit, insbesondere in der Rückenpartie. In den archäologischen und ikonographischen Quellen tauchen sie ab dem Ende des 14. Jahrhunderts auf und überdauern bis tief ins 16. Jahrhundert. Bei dieser Gruppe von Jagdmessern können wir natürlich die Möglichkeit nicht ganz ausschließen, dass sie auch zu anderen als nur Kampfwzwecken benutzt wurden. Wir werden uns offenbar jedoch nicht allzu weit weg von der Wahrheit bewegen, wenn wir die Kampftätigkeit als ihre primäre Funktion betrachten. Dank ihren Abmessungen und Konstruktionseigenschaften hat man mit ihnen ähnlich wie mit einem Dolch gekämpft.

Diese Kategorie Jagdschwerter ist in der untersuchten Kollektion mit Exemplaren vertreten, die im Kataster der Gemeinden Rakšice und Jezeřany sowie auf der Burg Tempelstein gefunden wurden. Es handelt sich bei ihnen um sehr einfache Waffen, die aufgrund der bisherigen Erkenntnisse grob in den Zeitraum des 15.–16. Jahrhunderts datiert werden können.

Die zweite Gruppe Jagdschwerter – die Einhandjagdschwerter – ist in der analysierten Kollektion durch zwei qualitativ hochstehende Exemplare vertreten. Allgemein lässt sich sagen, dass Jagdschwerter, die mit einer Hand geführt wurden, zu den klassischen Vertretern dieser Waffe gehörten, Dank welcher in der zweiten Hälfte des 15. Jahrhunderts in den deutschen Ländern eine spezielle Fechtschule mit eigenständiger Terminologie, Kampftaktik, -strategie und -technik entstand. Beide Einhandjagdschwerter aus den Sammlungen des Museums von Moravský Krumlov ähneln sich sowohl in morphologischer, als auch in typologischer Hinsicht sehr. Sie haben eine schlanke Klinge mit deutlicher Spitze auf der Achse der Waffe, einen trichterförmigen Parierhaken und eine Angel von ähnlicher Bauweise. Der einzige Unterschied ist in der Verwendung eines unterschiedlichen Knaufstyps zu erkennen. Beide Waffen lassen sich dann mit hoher Wahrscheinlichkeit in den Zeitraum der zweiten Hälfte des 15. Jahrhunderts datieren.

Die letzte Gruppe Jagdschwerter stellen schließlich die sog. *Anderthalbhänder* dar, mit denen auf die gleiche Art und Weise wie mit dem Langschwert gekämpft wurde. Diese Kategorie Jagdschwerter ist in der untersuchten Kollektion lediglich mit einem Exemplar vertreten, das den Einzelfund eines schnabelförmigen Knaufs aus dem bei Moravský Krumlov gelegenen Waldgebiet Waldgebiet „Stavení“ darstellt. Schnabelförmige Knäufe tauchen bei langen Jagdschwertern relativ häufig auf, und wir können bei ihnen bereits eine Reihe von Typen ausgliedern, die jedoch alle durchwegs in den Zeitraum der zweiten Hälfte des 15. – erste Hälfte des 16. Jahrhunderts datiert wurden, dem wir auch das beschriebene Exemplar zuordnen können.

In der bearbeiteten Kollektion sind auch drei Exemplare mittelalterlicher Dolche vertreten, die bei der in den Jahren 1900–1905 von J. Štencl geleiteten Grabung auf der Burg Tempelstein gefunden wurden. Die Klingen beider Dolche können wir als Klingen mit einer Schneide und einer sich auf der Achse der Waffe befindenden Spitze klassifizieren. In beiden Fällen schließt an die Klinge beidseitig eine asymmetrisch abgesetzte Dornangel an, an welche am Ende ein jeweils unterschiedlich geformter Knauf aus Buntmetall angenietet wurde. Einer der beschriebenen Dolche ist mit einem flachen, pilzförmigen Knauf ausgestattet, dessen Oberfläche mit geometrischen Figuren und Pflanzenornamenten verziert ist. Anhand ihrer Form lassen sich beide Dolche mit hoher Wahrscheinlichkeit den Dolchen mit nierenförmigem Griff zuordnen, wobei sich die aus einem organischen Stoff bestanden habenden Griffe selbst in keinem einzigen Fall erhalten geblieben sind. Akzeptieren wir diese, besonders im Falle des Dolches mit verziertem Knauf sehr wahrscheinliche Hypothese, lassen sich beide Waffen grob in den Zeitraum des 14.–16. Jahrhunderts datieren, in dem das Auftreten dieses Dolchtyps in der Fachliteratur bereits traditionell ausgemacht wird. Weniger kompliziert ist dann die Klassifizierung eines Dolches mit dem Torso eines scheibenförmigen Knaufs, der ebenfalls auf der Burg Tempelstein entdeckt wurde. Dank seiner Form, und zwar auch trotz des torsohaften Knaufs, kann er mit dem Dolchtyp identifiziert werden, für den sich in der Fachliteratur die Bezeichnung *Ringknaufdolch* eingebürgert hat, und die allgemein in das Zeitintervall ab Mitte 14. bis Anfang 15. Jahrhundert datiert werden.

Frühneuzeitliche Seitenwaffen sind in der untersuchten Kollektion durch zwei Einzelstücke vertreten. Die erste von ihnen stellt einen komplett erhaltenen Degen dar (Inv.-Nr. 7619), der aus der aufgelösten Waffensammlung des Generals Litman von Bukovany in die Sammlungen des Museums gelangte.

Der Degen bekennt sich durch die Form seines Korbs eindeutig zu einem relativ verbreiteten Degentyp, der vor allem an der Wende vom 16. zum 17. Jahrhundert in Gebrauch war und in der ersten Hälfte des 17. Jahrhunderts dominant vorkam. Die meisten der bisher veröffentlichten Exemplare des betreffenden Degentyps tragen auf Korb, Knauf und Griff eine sehr reiche Verzierung, und häufig gehörten diese Degen zur Ausrüstung der damaligen gesellschaftlichen Elite. Stellvertretend für alle genügt es, einen dem dänischen König Christian IV. aus den Sammlungen von Schloss Rosenborg in Kopenhagen zugeschriebenen Degen aufzuführen, der angeblich irgendwann um das Jahr 1600 angefertigt worden war. Der Degen aus den Sammlungen des Museums in Moravský Krumlov zählt jedoch zur Kategorie der billigeren Waffen, die offensichtlich für das Militär hergestellt wurden.

Jedweder näheren Klassifizierung entzieht sich der Fund einer Degenklinge von der Burg Tempelstein, die unter der Inv.-Nr. 659 aufbewahrt wird. Es handelt sich um einen relativ geläufigen Klingentyp mit trapezförmigem Querschnitt, dem man sehr häufig bei einfachen Waffen aus der Zeit zwischen dem 16.–17. Jahrhundert begegnet. Als Besonderheit können wir lediglich die Form der massiven Angel mit rhombischem Querschnitt ansehen, für welche es mir bisher noch nicht gelungen ist, eine nähere Analogie zu finden.

Abschließend können wir zusammenfassen, dass die mittelalterlichen und frühneuzeitlichen Militaria in den Sammlungen des Stadtmuseums Moravský Krumlov eine qualitativ sehr hochstehende Kollektion darstellen, die aufzeigt, welche Schätze sich bisweilen in den Depots unserer Museen verbergen. Durch ihre Veröffentlichung möchte ich dann zumindest einen kleinen Beitrag dazu leisten, sie bekannt zu machen.

Fotos und Zeichnungen vom Verfasser.