

ZUCKERMANDEL – OD PODHRADIA K MESTSKEJ ŠTVRTI BRATISLAVY

PETRA ŠIMONČIČOVÁ KOŔŠOVÁ – BRANISLAV LESÁK

Abstrakt: *V predloženom príspevku zameriame svoju pozornosť na rozširovanie a vznik zástavby v bratislavskom Podhradí, v jeho západnej časti, pozdĺž diaľkovej cesty smerujúcej z Bratislavy do Karlovej Vsi, Devína a ďalej na Viedeň. Na základe archeologického výskumu v rokoch 2007, 2013 a 2014 boli rozlíšené stavebné horizonty vznikajúceho Zuckermanbla, pričom prvými dvomi etapami sa zaoberá predložená štúdia. Výsledky výskumu zároveň dávame do kontextu s predošlými výskumami Podhradia, predovšetkým z obdobia jeho asanácie v 60. až 70. rokoch 20. storočia.*

Kľúčové slová: *novovek – Zuckermanbel – architektonický vývoj.*

Zuckermanbel: From a suburb to a Bratislava municipality

Abstract: *This contribution focuses on the expansion and development of one of Bratislava's suburbs (Podhradie), in its western section along a long-distance route leading from Bratislava to Karlova Ves, Devín and further on to Vienna. Building horizons of the emerging Zuckermanbel quarter were identified on the basis of archaeological research in 2007, 2013 and 2014; this study discusses the first two phases. In parallel, the research results are placed in context with previous investigations of Podhradie, especially from the period of its demolition in the 1960s and 1970s.*

Key words: *modern age – Zuckermanbel – architectural development.*

V roku 2007 a následne v rokoch 2013 a 2014 realizoval Mestský ústav ochrany pamiatok v Bratislave (MÚOP) archeologický výskum v západnej časti Pamiatkovej rezervácie Bratislava, pozdĺž Žižkovej ulice, v priestore niekdajšej mestskej štvrte Zuckermanbel (Lesák–Šimončičová Koošová 2008; 2015). Skúmaný priestor ohraničovalo z juhu Nábřežie arm. gen. L. Svobodu, zo severu línia skalného masívu hradného kopca, z východu stojaca zástavba kúrií na Žižkovej ulici a zo západu skalný nos vybiehajúci od severu do priestoru južného úpätia hradného brala. Archeologický výskum bol realizovaný v priestore novej výstavby „*Polyfunkčného mestského centra Zuckermanbel, celok Žižkova, Bratislava*“. Celkovo v rôznej miere zasiahol asi 27 historických parciel a priestor komunikácie. Na severnej strane Žižkovej ulice to boli parcely pôvodne označené ako Žižkova 24 až 50, na južnej Žižkova 13 až 43, Mockovo (Steinwallovo) námestie a Podhradské nábrežie 14 až 48. Skúmané územie sa nachádza na južnom úpäti Malých Karpát, na rozhraní údolnej nivy Dunaja a úpätia Bratislavského žulového masívu. Povrch tvorili zväčša heterogénne navážky, ktorými sa vyrovnával terén. Ich mocnosť sa smerom do svahu postupne zmenšovala až na hodnotu 0,5–1 m. V miestach so zasypanými suterénmi bývalej sídliskovej zástavby však mocnosť navážok dosahovala aj 6 m. Navezený materiál bol veľmi heterogénny, hlinito-piesčitý s výrazným obsahom štrku, stavebného odpadu, úlomkov až balvanov granitov (Lesák–Šimončičová Koošová 2015, časť I, 11–12).

Historický vývoj Zuckermanbla

Bratislavské podhradie, t. j. časť hradného kopca spadajúca priamo pod právomoc bratislavského župana, sa na prelome stredoveku a novoveku delilo na dve štvrte. *Schlossberg* a *Schlossgrund* tvorili územie medzi hradom a mestom. Vznikajúci *Zuckermanbel* sa rozprestieral medzi južným svahom hradného kopca a Dunajom. Medzi nich bola vklinená osada Vydrica, ktorá od roku 1390 patrila pod správu slobodného kráľovského mesta Bratislava (Jankovič 1971, 26–27; BTL 1990, 226–227).

Osada *Zuckhenmantl* sa po prvý raz spomína v historických prameňoch v roku 1565. Prechádzala ňou cesta popri vápenici, smerujúca ďalej do Karlovej Vsi a Devína. Bola to diaľková furmanská cesta, neskôr nazývaná ulica Márie Terézie (Mária Terézia út) t. j. dnešná Žižkova ulica. K Zuckermanblu patrili kameňolom, z ktorého kameň sa používal na výstavbu domov

a dláždenie ciest. Zásobovanie Podhradia pitnou vodou zabezpečovala vodná nádrž spomínaná v roku 1572 (Piffel 1971, 202; BTL 1990, 227).

Držiteľom bratislavského hradného panstva sa v roku 1584 stal Mikuláš Pálffy. V *Zuckerman dli* vtedy stálo 18 domov vrátane dvoch kúrií a dve prázdne parcely¹ (Jankovič 1971, 27). Matej Bel uvádza, že palatín Mikuláš Pálffy udelil Zuckerman dlu výsady mestečka a povolil trhy (Bratislava Mateja Bela 1984, 213). Keď sa v roku 1599 stal Mikuláš II. Pálffy dedičným bratislavským županom, Podhradie sa začlenilo do osobného dedičného majetku Pálffyovcov. Terénne úpravy v Zuckerman dli realizovali hlavne v období medzi rokmi 1599–1653. Budovali hospodárske zázemie pre hrad a upravovali nábrežie pre plavbu na Dunaji, aby zabezpečili obojsmernú lodnú dopravu, a tým zvýšili svoj zisk (Piffel 1970, 54–55; Fiľo–Pöss–Šilberský 2006, 2). V tridsiatych rokoch 17. storočia Pavol Pálffy realizoval dostavbu Bratislavského hradu, na ktorú dodával tehly aj zo svojich tehelni. V Zuckerman dli (nazývanom Ružová ulica), výhodnom hospodárskom zázemí hradu, usádzali bratislavskí župani predovšetkým služobníctvo, úradníkov a hradných poddaných. Urbár z roku 1646 uvádza, že tu stálo t. č. 14 celých, 19 polovičných usadlostí a tri slobodné kúrie. Okrem odvádzania peňažnej dane mali poddaní voči hradu pracovné povinnosti (pri sene, vinobraní, doručovaní pošty, udržiavaní hradu v čistote a poriadku). Ako odmenu za vernosť počas stavovských povstaní povýšil v roku 1713² Karol III. Podhradie na poddanské mestečko s výsadami Šamorína (Piffel 1969, 118–122; Jankovič 1971, 27–28, 29). V roku 1786 mal už Zuckerman del 87 domov (Jankovič 1971, 28; BTL 1990, 226).

Pôvodne boli južné svahy bratislavského hradného kopca vysadené vinohradmi, ktoré sa stali súčasťou vznikajúcich obytných parciel. Pre obchodníkov bol Zuckerman del miestom prechodu, čomu sa prispôbili aj tunajšie služby. Existovalo tu viacero hostincov. Vo vznikajúcej štvrti sa rozšírilo pivovarníctvo. Výčapné povolenie ako regálne právo bolo natrvalo spojené s držbou konkrétneho domu. Majiteľ nehnuteľnosti automaticky získaval právo čapovať pivo, vymeriavať víno a ubytovávať povesťných. Staršia zástavba osady bola postavená hlavne z dreva, preto ju niekoľkokrát zničil požiar. Najväčší z nich bol v roku 1811, kedy vyhorel Bratislavský hrad. Ten prestal byť živým centrom a jeho zázemie – Podhradie bolo nútené sa pomaly pričleniť k mestu. K zjednoteniu po právnej stránke došlo v roku 1848, prakticky až v roku 1851,³ kedy Bratislava od Pálffyovcov Podhradie odkúpila. Tým zanikli všetky práva slobodných kúrií a výčapnicke koncesie mnohých hostincov (Piffel 1969, 118–122; Holák 1971, 194–196; Jankovič 1971, 27, 29; BTL 1990, 227).

Na území Zuckerman dli fungoval prístav, v mieste stredovekého brodu cez Dunaj, kde bol neskôr vybudovaný pontónový most (BTL 1990, 227–228). V roku 1711 sa na ľavom vyústení brodu spomína prístav pre nákladné lode a na dunajskom ľavobreží vodný mlyn. K regulácii rieky a úprave brehu došlo v druhej polovici 18. storočia (Piffel 1969, 129; BTL 1990, 278). Po zvýšení stavebnej činnosti v Podhradí, v druhej tretine 18. storočia, vznikla jednotná uličná čiara. V Zuckerman dli, medzi hlavnou komunikáciou pretínajúcou osadu a nábrežím, sa v 18. a 19. storočí vytvorila bohatá zástavba s uličkami kolmými na súčasnú Žižkovu ulicu (Blok č. 28, 3–4). Spôčiatku boli bočné uličky číslované radovými číslami (1.–7.) od východu na západ (BTL 1990, 277–278; Fiľo–Pöss–Šilberský 2006, 40).

Pomerne skoro bola v sledovanom priestore vybudovaná kanalizácia. Jej výstavba sa po prvý raz spomína v roku 1806 (BTL 1990, 278). Na Žitavskej ulici zachytil A. Piffel kanalizáciu z lomového kameňa, ktorú interpretuje ako staršiu. Jej mladšiu fázu, postavenú z tehál, datuje do záveru 18. storočia (Piffel 1971, 232–234). Kanalizácia murovaná z kameňa bola zaklenutá čiastočne tehľami (*CIVPO*) a čiastočne plochými kameňmi. Na jej dne sa našla minca z roku 1765, preto výstavbu kanalizačného systému v Zuckerman dli predpokladá už v tretej štvrtine 18. storočia (Piffel 1970, 49; 1971, 232–238). Rovnaký typ sme zachytili na parc. č. 957/3 v roku 2007 a bol označený ako obj. 4/07. Steny kanalizácie boli postavené z lomového kameňa a na klenbu boli použité tehly so značkou *CIVPO*. Z výplne kanála pochádzal novoveký materiál

1 Iný zdroj uvádza v roku 1599 17 domov a dve kúrie (Fiľo–Pöss–Šilberský 2006, 2).

2 Iný zdroj uvádza rok 1712 ako rok získania trhových privilégií (BTL 1990, 226).

3 Viacerí bádatelia uvádzajú rok 1850 (Piffel 1969, 119; Holák 1971, 196; Fiľo–Pöss–Šilberský 2006, 3).



Obr. 1. Bratislava, Zuckermandel. Skúmané parcely na katastrálnej mape z roku 1928.

Abb. 1. Bratislava, Zuckermandel. Untersuchte Parzellen auf einer Katasterkarte aus dem Jahr 1928.

z 19. až 20. storočia (Lesák–Šimončičová Koošová 2008, 15, 34, 62). V rámci južnej línie výkopu LV23/14, ktorý ohraničoval celú skúmanú plochu z juhu, sme niekoľkokrát narazili na vetvy kanalizácie smerujúce zo severu na juh. Prevažne boli zaklenuté tehlovou klenbou. Na hranici parc. č. 21471/1 s parc. č. 983 sa našla kamenná kanalizácia s obdĺžnikovým prierezom. Predpokladáme, že štvrť bola v časoch svojho rozkvetu (18.–19. storočie) vďaka odkanalizovaniu na vyššej hygienickej úrovni. K rovnakému záveru prišiel aj A. Piffel vo svojich štúdiách venovaných výskumu Podhradí (Lesák–Šimončičová Koošová 2015, časť VII, 31). Do zavedenia mestského vodovodu bolo zásobovanie Zuckermandla vodou riešené formou verejných a súkromných studní, ktoré bývali aj v suterénoch domov (Piffel 1971, 229–230).

Pri pohľade na historické mapy a grafiky je možné sledovať postupné zahusťovanie tunajšej zástavby, ktoré zodpovedá aj výsledkom archeologického výskumu. Na vedute Bratislavy z roku 1593 (F. Hohenberg–G. Braun, fond SNM HM, ev. č. UH2063) je viditeľná zástavba nábregia Dunaja za Vodnou vežou. Smerom na západ stojí len zopár domov a nami skúmaný priestor sa zdá byť pokrytý výlučne vinohradmi. Žiadne mapové ani grafické pramene zo 17. storočia územie vznikajúceho Zuckermandla nezachytávajú. Až plán M. Marquarta (1765) zobrazuje veľmi schematicky novú zástavbu v Podhradí. Zuckermandel zakreslil vo forme bloku, čiže zastavanosť jednotlivých parciel nie je možné z plánu vyčítať. Podobne je skúmaný priestor zobrazený aj na prvom (First Military Survey, 1763–1787) a druhom (Second Military Survey, 1806–1869) vojenskom mapovaní. Podobu nábregia veľmi schematicky zachytáva plán z roku 1778 vypracovaný Carolom von Wittinghoffom (Piffel 1969, 129). Viac informácií môžeme čerpať z plánu J. L. Neydera (1820), ktorý už zobrazuje pôdorysy jednotlivých stavieb. Toho času zástavba Zuckermandla ešte nemala finálnu podobu. Viaceré parcely boli ešte prázdne. Zachytený stav zodpovedá najstarším dvom horizontom, ako ich odkryl archeologický výskum. Až tretie vojenské mapovanie (Third Military Survey, 1869–1887) zobrazuje viac-menej finálnu podobu

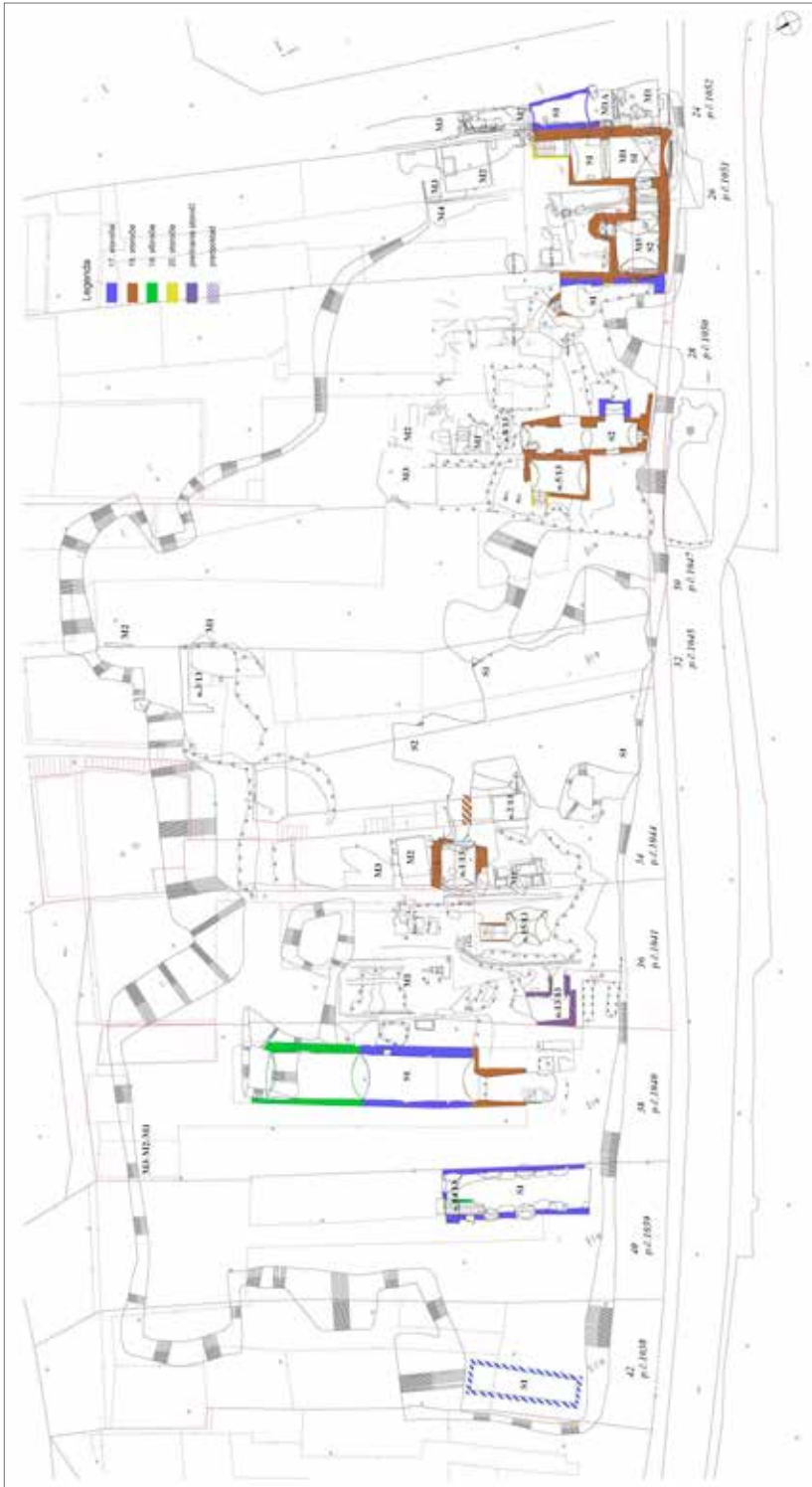
zástavby skúmanej časti Zuckermandla. Najpodrobnejšie informácie k pôdorysom jednotlivých parciel poskytuje katastrálna mapa z roku 1928 (obr. 1), s ktorou sme pri vyhodnocovaní výskumu pracovali. Podľa nej uvádzame aj číslovanie jednotlivých historických parciel. V priebehu výskumu došlo totiž z hľadiska katastra k zjednoteniu územia, preto sa v predloženej štúdii odvolávame na vyššie uvedenú parceláciu (1928).

Asanácia štvrte a archeologický výskum

Vzhľad bratislavského Podhradia sa výrazne zmenil v povojnovom období. V roku 1940 bol prerazený tunel pod hradom (BTL 1990, 278). S postupnou asanáciou štvrte sa začalo približne v roku 1947 (Piffel 1967, 197), s čím súviseli aj staršie archeologické výskumy. Keď upriamime pozornosť na priestor nášho archeologického výskumu, najbližšie k nemu bol výskum Mestského múzea v Bratislave na Žižkovej ul. 24, parc. č. 1059 (Vallašek–Plachá 1971, 30–33; ATB 1991, 179) a v areáli Kostola sv. Trojice. Kostol bol postavený na mieste staršej drevenej kaplnky, ktorá sa spomína ešte v roku 1713 (Vallašek–Plachá 1971, 28–30; ATB 1991, 179). Najpodrobnejší výskum Podhradia realizovaný tesne pred a počas asanácie publikoval A. Piffel. Zameriaval sa na jeho architektonický a stavebný vývin, ktorý dopĺňal od roku 1967 lokálnou sondážou (Piffel 1967; 1968; 1970; 1971; ATB 1991, 179). Zároveň v roku 1968 realizoval Slovenský ústav pamiatkovej starostlivosti a ochrany prírody (SÚPSOP) stavebno-historický výskum (Blok č. 28 1968; Blok č. 29 1969). Na ne nadviazal v roku 2005 výskum Archeologického ústavu SAV v spolupráci s Archeologickým múzeom SNM na parc. č. 956/3.

Archeologický výskum západnej časti Zuckermandla a jeho výsledky boli výrazne ovplyvnené spôsobom asanácie Podhradia. Zástavba od Popradskej ulice po tunel bola zničená už počas druhej svetovej vojny. Pôvodní obyvatelia, Židia, zahynuli v koncentračných táboroch a nemecké obyvateľstvo bolo vysídlené. Už v roku 1947 nebolo možné v tomto priestore realizovať komplexný historický a architektonický rozbor (Piffel 1970, 23; Filo–Pöss–Šilberský 2006, 4). Výraznú deštrukciu terénu spomínajú aj realizátori umelecko-historického výskumu SÚPSOP v roku 1968. Po ich výskume boli preskúmané domy vyhodené do vzduchu (Blok č. 28 1968, 5). Odstrel a odpratanie domov na Žižkovej ulici v máji a júni 1968 spomína aj A. Piffel (2007, 164–168). Takýmto spôsobom bola jednoznačne zničená zástavba na Žižkovej 30, 32 a 34. Po uvedenom zásahu sa na Žižkovej 32 našli staršie vrstvy sgrafitových omietok a nápis v rytom rámcčku „5419“. Autor výskumu ho interpretoval ako židovský letopočet 1657 (Piffel 1969a, 3; 2007, 166). Nám sa južne od Žižkovej ulice podarilo zachytiť len solitéry pôvodnej zástavby. Bola to časť budov z Bratislavskej prvej továrne na ľad, ktorá vznikla výmerom Mestského notárskeho úradu z roku 1932 (Piffel 1971, 223), so starším suterénom (parc. č. 972 – Žižkova 33) a komplex budov Žižkovej 39 (parc. č. 977) so zástavbou Mockovho (Steinwallovo) námestia. Počas svojho pôsobenia v Podhradí nechal A. Piffel vyčistiť pivnice na Žižkovej ulici (15.–16. 1. 1968), keďže posledným obyvateľom pred odchodom slúžili ako smetiská (Piffel 2007, 160). Preto môžeme konštatovať, že budovy zničené už v staršom období, ktoré neboli podrobne popísané vo vyššie spomínaných výskumoch, boli podstatne lepšie zachované a mohli sme ich archeologicky doskúmať. Zástavbu, ktorá bola cieľne asanovaná v šesťdesiatych rokoch 20. storočia, sa nám podarilo odkryť v podstatne menšej miere.

Blok južne od Žižkovej ulice možno označiť ako mladší. A. Piffel na základe archeologického prieskumu z roku 1968 tvrdí, že suterény na juh od Žižkovej ulice neboli budované pred rokom 1700, keďže v tom období nebolo dokončené zvyšovanie dunajských brehov skládkovými násypmi. Zároveň predpokladal, že Žižkova ulica vznikla až po urovnaní násypov asi v polovici 17. storočia. Podľa všetkého bol v Zuckermandli problém s povodňami (Piffel 1970, 36, 50, 54). Výskumy v Bratislave zachytávajú okolo vrstevnice 137 m n. m. viacnásobné nánosy záplav Dunaja. Až lokality nad hranicou inundácie Dunaja (140 m n. m.) sa zdajú byť z hľadiska povodní bezpečné (Jankovič 1971, 22). Úmyselné vrstvenie navážok štrku bolo zachytené v areáli Kostola sv. Trojice, postaveného v rokoch 1734–1738 (Vallašek–Plachá 1972, 26–30). Rovnakú situáciu spomína aj A. Piffel (1970, 50) v sondách v suterénoch na Žižkovej 35 a 42. Historické



Obr. 2. Bratislava, Zuckermandel, Stavebno-historický vývoj severne od Žižkovej ulice, suterény. Podľa Zvarová 2015.
Abb. 2. Bratislava, Zuckermandel, Bauhistorische Entwicklung nördlich der Žižkova-Gasse, Souterrains. Nach Zvarová 2015.

násypy a navážky podľa neho dokazujú, že komunikácia vznikla po urovnaní násypov, no jej pôvodnú trasu nezachytil (Piffel, 50–51). S vyrovnávaním terénu sme sa stretávali na celej ploche výskumu. Umelé násypy pravidelne sa opakujúcich vrstiev kamennej drte a jemnozrnné hliny sme zachytili nad skalným podložím i nad vrstvami dunajských náplav tak na severnej (pred parc. č. 1047, 1041), ako aj na južnej strane (na parc. č. 985, 984–983, 977) Žižkovej ulice (Lesák–Šimončíčová Koošová 2015, časť VII, 13–14, 17, 21–22). Zvláštnosťou bolo umelé zvyšovanie terénu, viditeľné v líniových výkopoch, ktoré zachytávali úpravu Mockovho námestia (parc. č. 21471/1) v prvej polovici 18. storočia. Terén bol vyrovnaný asi 10–20 cm hrubou vrstvou keramickeho odpadu, tiahnucou sa od severu až na juh námestia (tamtiež, 22). Rozbor geologickeo-pedologických vzoriek odobratých z dunajských sedimentov vo vnútornom dvore parc. č. 977 doložil relatívne dynamicky sa striedajúce usadzovanie nánosov rieky, ktoré predstavovali dva až trikrát ročne sa opakujúce povodňové rytmy. Úklon skúmaných vrstiev dokladá, že v prvej polovici 18. storočia sa sledovaný priestor nachádzal priamo na brehu Dunaja (Pišút 2015, 140). Datovanie vyššie popísaných terénnych úprav do obdobia okolo polovice 18. storočia potvrdzujú zmienky v diele Mateja Bela *Notitia Hungariae novae historico-geographica (1735–1736)*. Zuckerman del popisuje ako ľudnatú obec dlhú asi tristo krokov,⁴ pričom budovy stoja po oboch stranách ulice. Podľa neho začínal Zuckerman del v miestach dvoch slobodných kúrií – Kamperovej (Žižkova 12) a Brämerovej (Žižkova 18). Terén od nich smerom k mestu lemovali skromné domčeky. V južnej časti si obyvatelia domy *spevňovali navázanou murovanou hrádzou, aby ich nepodomleli vlny rieky*. Lámanie kameňa im bolo často, ale zbytočne zakazované. Dôvodom zákazu bolo zhoršovanie podmienok pre pestovanie viniča na vyššie položených mestských pozemkoch. Prevrtávanie skaly podkopmi kvôli budovaniu maštali, pivníc, komôr a priestorov na uskladňovanie vína bolo typické pre osídlenie na severnej strane Žižkovej ulice (Bratislava Mateja Bela 1984, 213).

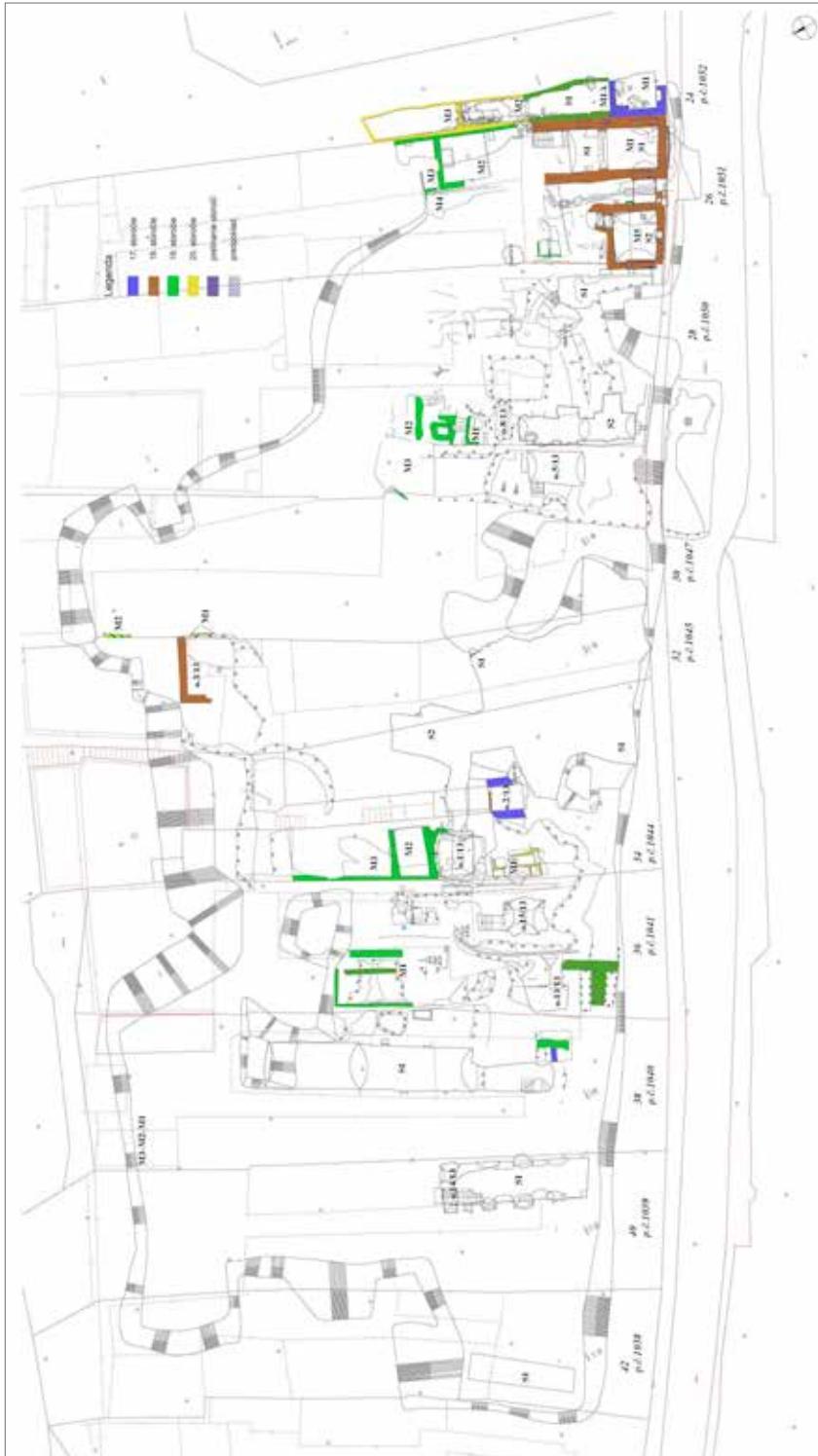
Archeologický výskum v rokoch 2013 až 2014

V predloženom príspevku zameriame svoju pozornosť na obdobie výstavby Zuckerman del. Archeologický a naň nadväzujúci architektonicko-historický výskum v západnej časti historickej štvrti Zuckerman del v rokoch 2013–2014 datoval odkryté stavebné konštrukcie do obdobia od 17. do polovice 20. storočia (obr. 2, 3, 4). Žiadny úsek muriva nebol vyhodnotený starší ako renesančný (Zvarová 2015, 3). Umelecko-historický a architektonický výskum SÚPSOP (Blok č. 28 1968) označil viaceré priestory, hlavne suterény zapustené do skaly na severnej strane Žižkovej ulice, ako stredoveké či renesančné. Z nášho archeologického výskumu tohto priestoru však nepochádzajú žiadne hnutelné nálezy, ktoré by uvedené predpoklady potvrdzovali. K najstaršej zástavbe sledovaného priestoru by mal patriť starší prízemný dom, ktorý v závere 15. storočia mal stáť na mieste Sunyalovej kúrie (Žižkova 14; Blok č. 28 1968, Žižkova 14; Fiľo–Pöss–Šilberský 2006, 20). Do 14.–15. storočia bol datovaný aj pôvodne jednotraktový dom na Žižkovej 16 (Blok č. 28 1968, Žižkova 16; Fiľo–Pöss–Šilberský 2006, 22). Neskorogotický pôvod predpokladajú niektorí pri Brämerovej kúrii, prestavanej do súčasnej podoby v roku 1620 (Blok č. 28 1968, Žižkova 18; Fiľo–Pöss–Šilberský 2006, 24). Vzhľadom na vyššie uvedené grafické a mapové historické pramene a výsledky archeologického výskumu západne od zástavby Žižkovej 14–18 sa zdá byť datovanie stavieb západne od Vodnej veže do obdobia stredoveku príliš včasné a nepravdepodobné.

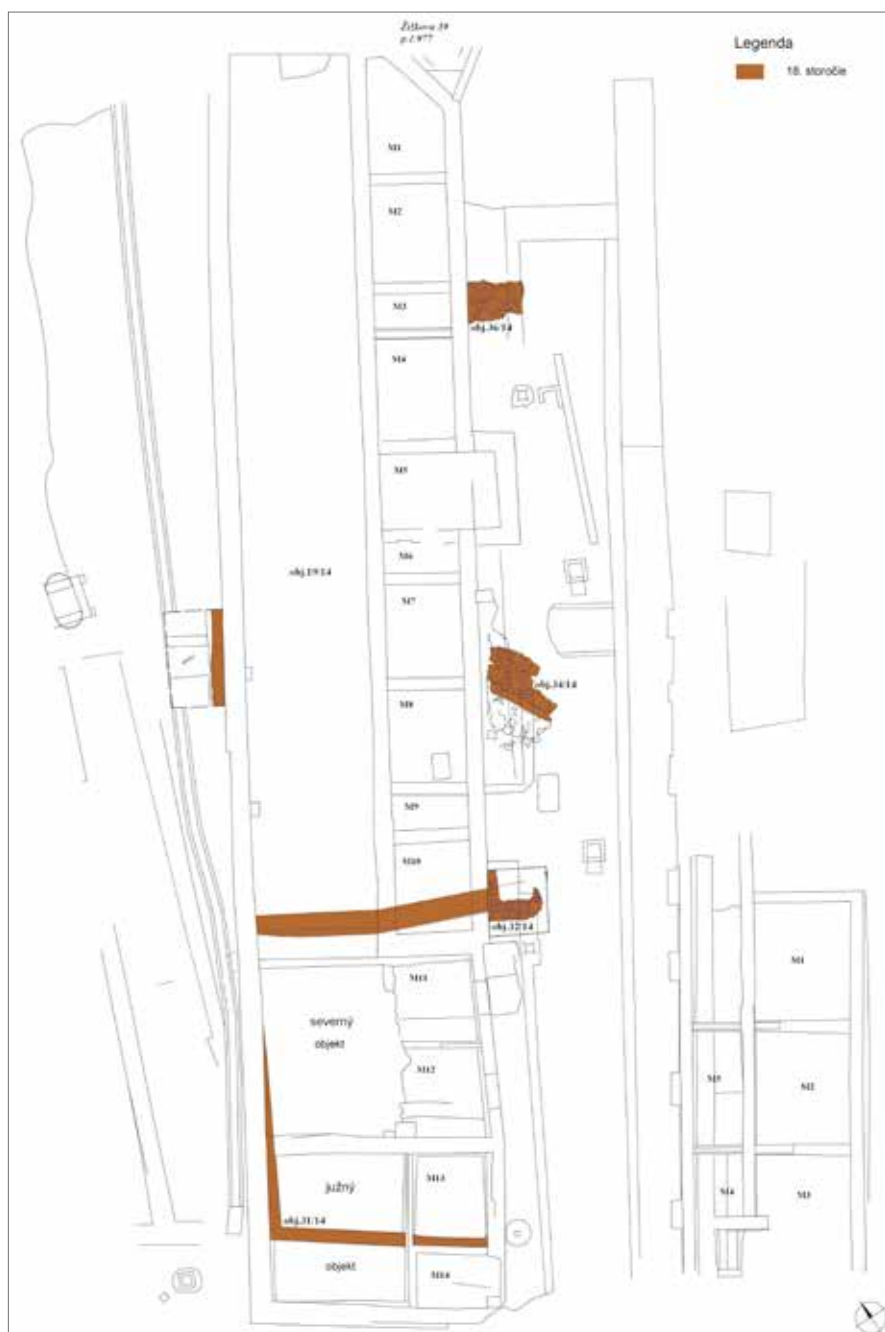
Počiatky výstavby Zuckerman del na základe nášho archeologického výskumu by sme mohli rozdeliť na dva horizonty. V staršom, t. j. v 17. až prvej polovici 18. storočia, vznikala zástavba hlavne severne od Žižkovej ulice. Mladší horizont možno vymedziť druhou tretinou 18. až začiatkom 19. storočia. V tom období sa zastavovala aj južná línia ulice.

K najstaršej archeologicky zachytenej architektúre patria priestory naviazané na uličnú čiaru na parc. č. 1052 (Žižkova 24). Zo západného krídla bola zachytená miestnosť M1, suterén

4 V stredoveku sa počítal 1 krok = 48 prstov = ca 94 cm; t. j. 300 krokov = ca 282 m (vypočítané podľa Zajonc 2017). Podľa iného prepočtu 1 krok = 0,7248 m; t. j. 300 krokov = 217,44 m (Zigo 1996, 211).

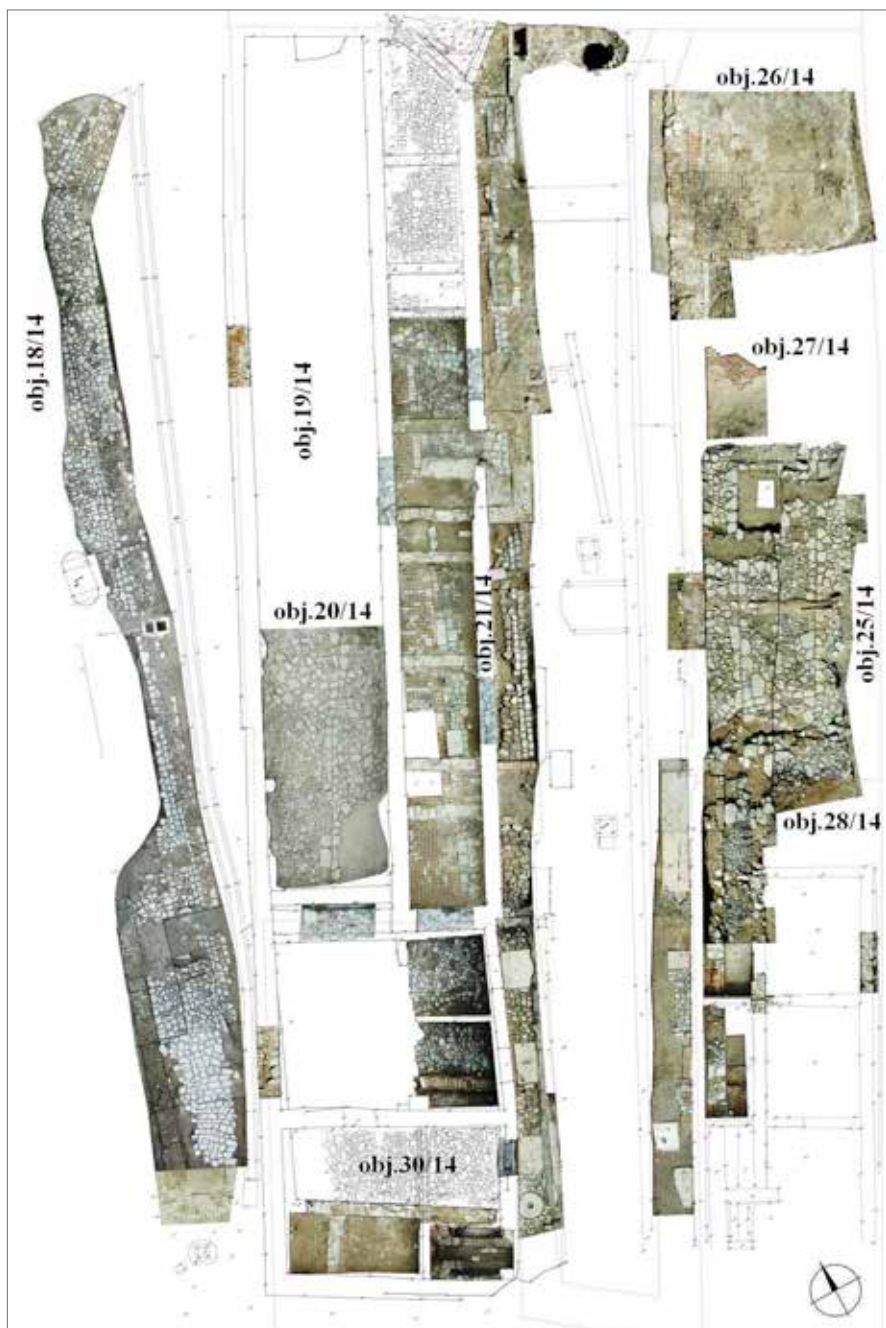


Obr. 3. Bratislava, Zuckerman del. Stavebno-historický vývoj severne od Žitkovej ulice, 1. nadzemné podlažie. Podľa Zvarová 2015.
Abb. 3. Bratislava, Zuckerman del. Bauhistorische Entwicklung nördlich der Žitkova-Gasse, 1. Obergeschoss. Nach Zvarová 2015.



Obr. 4. Bratislava, Zuckerman del. Stavebno-historický vývoj južne od Žižkovej ulice, parc. č. 977, 18. storočie. Podľa Zvarová 2015.

Abb. 4. Bratislava, Zuckerman del. Bauhistorische Entwicklung südlich der Žižkova-Gasse, Parz. Nr. 977, 18. Jahrhundert. Nach Zvarová 2015.



Obr. 5. Bratislava, Zuckerman del. Nálezová situácia, Žižkova ul. 39, parc. č. 977.
Abb. 5. Bratislava, Zuckerman del. Fundsituation, Žižkova-Gasse. 39, Parz. Nr. 977.



Obr. 6. Bratislava, Zuckerman del. Obj. 1/07 počas výskumu v roku 2007. Foto B. Lesák.

Abb. 6. Bratislava, Zuckerman del. Obj. 1/07 während der Grabung von 2007. Foto B. Lesák.

vyplnenú sivou hlinitou vrstvou s vysokým obsahom kamennej drte, z ktorej pochádzajú nálezy novovekej keramiky (obr. 7, 8), skla a železné predmety (Lesák–Šimončíčová Koóšová 2015, časť II, NL59, NL61; tamtiež, časť VII, 13).

Z parc. č. 1044 (Žižkova 34) možno do prvého horizontu zaradiť len kamenné murivá obj. 2/13 (Lesák–Šimončíčová Koóšová 2015, časť II, NL23; tamtiež, časť VII, 15–16; Zvarová 2015, 52).

Na parc. č. 1041 (Žižkova 36) sme zachytili zo 17.–18. storočia suterén v uličnom krídle (obj. 13/13) vysekaný do skaly, s obvodovými stenami z lomového kameňa a tehlovou valenou klenbou. Rovnako datovaný je kamenný múr v strede miestnosti M1 a základové murivo z lomového kameňa prekryté zlomkami tehál v južnej časti západného krídla pri uličnej čiare (Lesák–Šimončíčová Koóšová 2015, časť VII, 17; Zvarová 2015, 60). V 17. a začiatkom 18. storočia tu sídlila radnica, ktorá mala vo dvore štyri cely pre väzňov (Fiľo–Pöss–Šilberský 2006, 28).

Dominantou parc. č. 1040 (Žižkova 38) bol suterén (S1) pod východným krídlom zástavby. Bol postavený vo viacerých etapách, pričom strednú časť s kamenným obvodovým murivom možno datovať do 17. storočia. K starším stavebným zásahom z prelomu 17.–18. storočia patrilo kamenné murivo, ev. podlahová vrstva z tehál so značkou *IO*, prekrývajúca staršie murivo juhovýchodne od vstupu do suterénu S1 (Lesák–Šimončíčová Koóšová 2015, časť VII, 18; Zvarová 2015, 67).

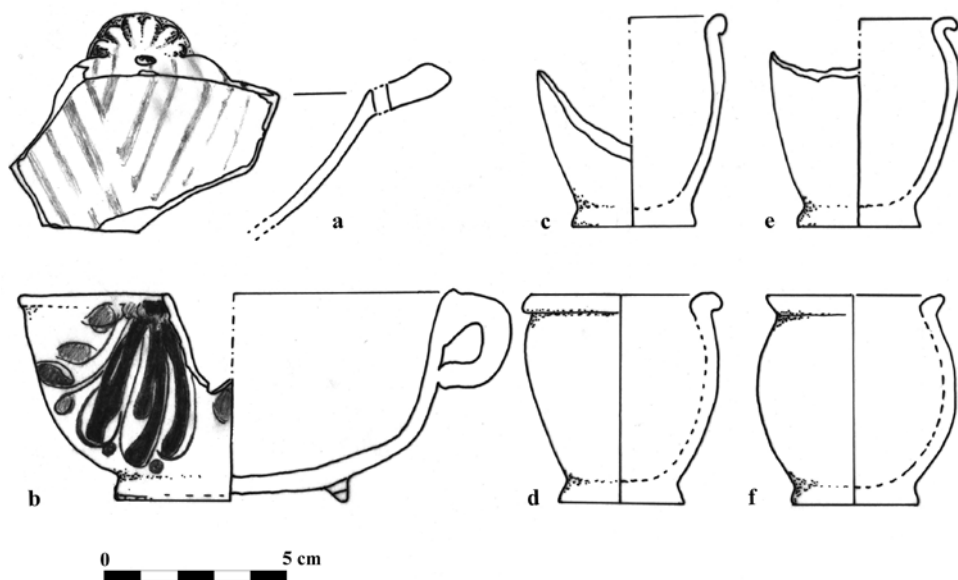
Pod východným krídlom zástavby parc. č. 1039 (Žižkova 40) bol do skaly zapustený suterén S1. Steny boli postavené zo zmiešaného muriva s výraznou prevahou kameňa a niesli tehlovú valenú klenbu (tehly bez značky). Suterén je datovaný do 17. storočia, pričom vstupné schodisko bolo postavené neskôr (Lesák–Šimončíčová Koóšová 2015, časť VII, 18–19; Zvarová 2015, 76).

Pravdepodobne zo 17. storočia pochádza suterén S1 na parc. č. 1038 (Žižkova 42) s kamennými obvodovými stenami a tehlovou valenou klenbou (Lesák–Šimončíčová Koóšová 2015, časť VII, 19; Zvarová 2015, 79).

Z južnej strany Zuckerman dľa boli komplexne preskúmané len parc. č. 977 (Žižkova 39), č. 21471/1 (Mockovo / Steinwallovo nám.), č. 972 (Žižkova 33) a parcely skúmané v roku 2007.

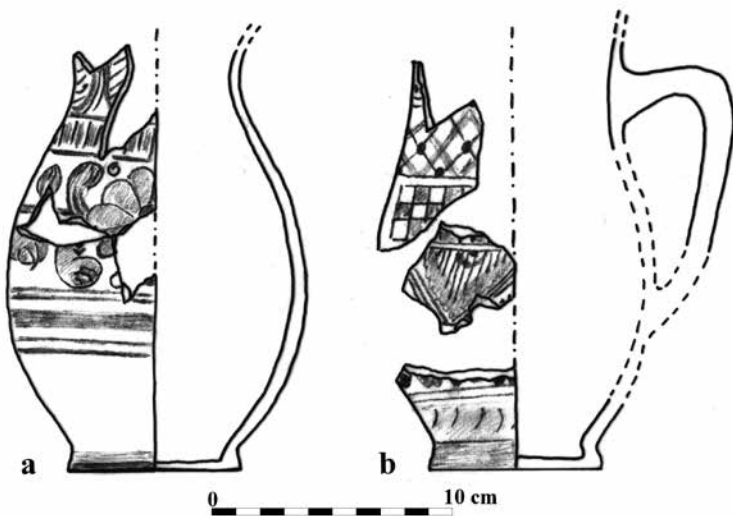
S1 a o niečo mladšia miestnosť M1A. Nadzemné miestnosti (M1 a M1A) na seba naväzovali, suterén bol odkrytý pod strednou až severnou časťou miestnosti M1A. Murivá M1 boli postavené z lomového kameňa, miestami dopĺňaného tehloú a spájané bielou vápennou maltou. Steny zo zmiešaného muriva s prevahou kameňa a kamennú valenú klenbu mal aj suterén S1. Boli datované do 17. storočia (Zvarová 2015, 9–10). Z východného krídla parc. č. 1052 bol zachytený juhozápadný okraj suterénu S2, vysunutého bližšie k uličnej čiare. Rovnako ako suterén S1 bol prekrytý kamennou valenou klenbou, ktorá bola položená na zmiešanom murive stien suterénu, s výraznou prevahou kameňa (Lesák–Šimončíčová Koóšová 2015, časť VII, 5, 8). Vzhľadom na zachytený charakter murív oba suterény datujeme do 17. storočia.

Na prelome 17.–18. storočia bol z kameňa postavený suterén S1 a juhovýchodná časť suterénu S2 na parc. č. 1050 (Žižkova 28; Lesák–Šimončíčová Koóšová 2015, časť VII, 12–13; Zvarová 2015, 34). Za suterénom S2 bol odkrytý obj. 8/13. Išlo o skalnú prasklinu



Obr. 7. Bratislava, Zuckerman del. Majolika domáceho pôvodu, záver 17. – prvá polovica 18. storočia, z parc. č. 1050, obj. 8/13. Kresba P. Klegová.

Abb. 7. Bratislava, Zuckerman del. Majolika heimischer Herkunft, Ende 17. – erste Hälfte 18. Jahrhundert, von Parz. Nr. 1050, Obj. 8/13. Zeichnung P. Klegová.



Obr. 8. Bratislava, Zuckerman del. Majolika domáceho pôvodu, záver 17. – prvá polovica 18. storočia, z parc. č. 1050, obj. 8/13. Kresba P. Klegová.

Abb. 8. Bratislava, Zuckerman del. Majolika heimischer Herkunft, Ende 17. – erste Hälfte 18. Jahrhundert, von Parz. Nr. 1050, Obj. 8/13. Zeichnung P. Klegová.

Na západe odkryté nálezové situácie pochádzajú hlavne z druhej polovice 18. storočia. Zástavba vo východnej časti skúmanej plochy sa zdá byť staršia.

Suterén na parc. č. 956 (Žižkova 19) bol odkrytý dva razy. V roku 2007 ako obj. 2/07 a v roku 2014 ako obj. 38/14. Priestor s okruhliakovou dlažbou bol pravdepodobne zaklenutý

tehlovou valenou klenbou. Murivá boli v spodnej časti zmiešané s výraznou prevahou kameňa. Na západe sa opieral o murivo obj. 1/07. Bol hĺbený do umelých navážok z kamennej drviny (Lesák–Šimončíčová Koošová 2008, 15, 34, 60; 2015, časť II, NL215). Na základe charakteru murív by sme mohli jeho výstavbu datovať rámcovo do 17.–18. storočia.

Na parc. č. 948 (Žižkova 15) bola v súbehu so stavebnou činnosťou odkrytá tehlová valečná klenba suterénu postaveného v umelo vybudovaných vrstvách navážok. Steny boli postavené z lomového kameňa s mocnosťou do 100 cm. Pravdepodobne možno suterén stotožniť s obj. 12/07. Na základe chronologicky málo citlivej novovekej keramiky a charakteru muriva bol datovaný rámcovo do 17.–18. storočia (Lesák–Šimončíčová Koošová 2008, 18, 70; 2015, časť VII, 28).

Na parc. č. 945 (Podhradské nábr. 14) bol zachytený suterén (obj. 9/07) zaklenutý tehlovou klenbou. Severne od neho bola odkrytá vápenná jama (obj. 10/07) s tenšou vrstvou betónu (20. storočie) na dne. Prekrývala staršie mohutné, prevažne kamenné murivo. Pod ním bola viditeľná tehlová niveleta (úroveň podlahy?), pod ktorou pokračovali kamenné základy stavby založené do tmavohnedej hlinitej vrstvy. Nižšie sa už začali objavovať náplavy Dunaja s novovekou keramikou. V tejto časti parcely absentovali vrstvy kamenných navážok zachytené severnejšie na parc. č. 947 (Žižkova 13). Je možné, že išlo o pravidelne zaplavovaný breh Dunaja, na ktorom bola neskôr (v 17.–18. storočí?) realizovaná výstavba (Lesák–Šimončíčová Koošová 2008, 17, 35; 2015, časť VII, 29). Prízemný dom na parc. č. 945 stál západnou stenou v Korabinského ulici. Podľa popisu A. Piffľa bola obytná časť domu postavená z kameňa a datoval ju približne do roku 1700. Vo vnútri parcely stáli mladšie tehlové hospodárske stavby (Piffľ 1967, 216).

Do druhého horizontu výstavby Zuckerman del, t. j. do druhej tretiny 18. až začiatku 19. storočia, spadá miestnosť M1A v západnom krídle parc. č. 1052 (Žižkova 24). V jej zmiešanom murive sa striedali kamenné a tehlové úseky (Zvarová 2015, 9–10).

Do 18. storočia je možné zaradiť uličný trojtrakt so suterénmi (M1, M5, S1 a S2) a východným obvodovým murivom na parc. č. 1051 (Žižkova 26). Nadzemné obvodové murivá boli zmiešané, s prevahou kameňa (Lesák–Šimončíčová Koošová 2015, časť VII, 11–12; Zvarová 2015, 21–22).

K mladším stavebným zásahom (18. storočie) na parc. č. 1050 (Žižkova 28) patrila severnejšia časť suterénu S2 spolu s tehlovou podlahou (tehly so značkou CIP; Lesák–Šimončíčová Koošová 2015, časť VII, 12–13; Zvarová 2015, 34). V západnom krídle za suterénom S2 a obj. 8/13 stála miestnosť M1, ktorej súčasťou bol objekt „vykurovadla“, s komorou postavenou z nasucho kladeného tehlového muriva vytvárajúceho oblúk. Na výstavbu boli použité tehly so značkami *MM S*, *CCP*, *CCPP* a *SPS*, čiže vykurovacie zariadenie vzniklo v 18. storočí. K manipulačnému priestoru sa schádzalo po schodoch (Lesák–Šimončíčová Koošová 2015, časť VII, 13). Od polovice 18. storočia slúžil dom ako sídlo radnice (Fiľo–Pöss–Šilberský 2006, 27), preto použitie náročnejšieho spôsobu vykurovania vzhľadom na funkciu domu je opodstatnené.

Suterén na parc. č. 1047 (Žižkova 30), označený ako obj. 5/13, bol postavený zo zmiešaného muriva s prevahou kameňa. Tehly boli signované značkami *CPR* a *CPP*. Je datovaný do 18. storočia (Lesák–Šimončíčová Koošová 2015, časť II, NL107; tamtiež, časť VII, 14; Zvarová 2015, 45). V polovici 18. storočia tu stál hostinec *K čiernemu hroznu* (Fiľo–Pöss–Šilberský 2006, 27).

Zo suterénu na parc. č. 1045 (Žižkova 32) sa zachovala len časť tehlového muriva, postaveného priamo na skalnom podloží. Hypoteticky je datovaný do 18. storočia (Lesák–Šimončíčová Koošová 2015, časť VII, 15; Zvarová 2015, 49).

Do 18. storočia možno klásť severnú stenu obj. 2/13 na parc. č. 1044 (Žižkova 34). Zároveň postavili v uličnej čiare samostatný suterén S1 s použitím signovaných tehál *BSB* a vo vnútornej časti parcely navzájom prepojený suterén S2 s obj. 1/13. Hypoteticky boli datované do 18. storočia (Lesák–Šimončíčová Koošová 2015, časť II, NL23; tamtiež, časť VII, 15–16; Zvarová 2015, 52).

V 18. storočí bol do skaly vysekaný suterén s tehlovou klenbou (obj. 15/13) na parc. č. 1041 (Žižkova 36; Lesák–Šimončíčová Koošová 2015, časť VII, 17; Zvarová 2015, 60).

Na parc. č. 1040 (Žižkova 38) do 18. storočia datujeme južný suterén S1, ktorý bol vystavaný zo zmiešaného muriva (Lesák–Šimončíčová Koošová 2015, časť VII, 18; Zvarová 2015, 67).

V druhom horizonte výstavby Zuckermanďla bola budovaná zástavba v západnej časti skúmanej plochy, južne od Žižkovej ulice. Priamo v priestore Mockovho (Steinwallovo) námestia (parc. č. 21471/1) sme zachytili kamennú dlažbu (obj. 18/14), z ktorej pochádza minca z roku 1816 a olovená plomba. Pôdorys dlažby zodpovedá zobrazeniu na Neyderovom pláne z roku 1820. Je však možné, že rovnaký stav zachytáva už aj veľmi schematická Marquartova mapa (1765). Preto kladieme úpravu neskoršieho Mockovho námestia do druhej polovice 18. až začiatku 19. storočia (Lesák–Šimončíčová Koošová 2015, časť VII, 21–22).

V južnej časti parc. č. 977 (obr. 4) bolo odkryté kamenné murivo, minimálne dopĺňané tehľami (obj. 31/14), zachytené pod väčšou časťou západného krídla. Prebiehalo pod západným obvodovým murivom, mierne od neho vychýlené. Našlo sa juhozápadné nárožie, no jeho pokračovanie do priestoru vnútorného dvora parcely ani juhovýchodné nárožie neboli doložené. Zo severu k nemu dosadala kamenná dlažba (obj. 30/14), ktorá bola pravdepodobne jeho interiérovou úpravou. V priestore vnútorného dvora parc. č. 977 bolo zachytené kamenné nárožie (obj. 32/14). Bolo postavené z lomových kameňov spájaných bielou maltou a smerovalo z východu na západ, kde nasadalo na severnú časť západného muriva obj. 31/14. Do rovnakého horizontu bolo zaradené torzo kanalizácie (obj. 34/14) postavenej z nepravidelných lomových kameňov a oranžových tehál, spájaných bielou maltou. V severnej časti vnútorného dvora sa našlo murivo z veľkých lomových kameňov spájaných bielou maltou (obj. 36/14) s orientáciou východ–západ (Lesák–Šimončíčová Koošová 2015, časť II, 222, 272–273, 275; Zvarová 2015, 84–89, 103). K datovaniu uvedených objektov a murív pomohla pedologicko-geologická analýza. V odobratých vzorkách dunajských sedimentov, ktoré pochádzajú z úrovne pod vyššie spomínanými nálezovými situáciami v priestore vnútorného dvora parc. č. 977, sa našiel roh hovädzieho dobytku. Rádiouhlíková analýza určila nekalibrovaný rádiouhlíkový vek biologického materiálu orientačne okolo roku 1730 ± 20 (Pišút 2015, 135, 138). Z tohto dôvodu datujeme najstaršiu zástavbu parc. č. 977 rámcovo do 18. storočia (Zvarová 2015, 90). Kamenné dlažby (obj. 21/14, 25/14 a 28/14), tehlové dlažby vo východnom krídle (obj. 26/14 a 27/14) na parc. č. 977, ako aj vyššie spomínanú kamennú dlažbu (obj. 18/14) považujeme za súčasné (obr. 5). Spadajú do mladšieho horizontu výstavby a na základe početných nálezov mincí z uvedených situácií ich možno datovať na prelom 18. a 19. storočia (eventuálne do druhej polovice 18. storočia), s existenciou počas celého 19. storočia (Lesák–Šimončíčová Koošová 2015, časť VII, 25).

Do 17. storočia dotoval A. Piffľ zástavbu parc. č. 947 (Podhradské nábrežie 16 / Žižkova 13), presnejšie kamennú stavbu otočenú do nábrežia. Tehlovú prístavbu vo dvore kladie do druhej polovice 18. storočia (Piffľ 1967, 216, 219). Archeologicky sa nám v súbehu so stavbou podarilo zachytiť suterén v severovýchodnom rohu parc. č. 947 (Žižkova 13), zaklenutý tehlovou valenou klenbou, hĺbený do striedajúcich sa vrstiev kamenných navážok. Nakoľko steny suterénu boli postavené z tehál, jeho datovanie kladieme do 18.–19. storočia (Lesák–Šimončíčová Koošová 2015, časť VII, 28–29), preto by sme pôvodné datovanie A. Piffľa revidovali.

Na základe uvedeného konštatujeme, že najstarší skúmaný stavebný horizont je charakteristický výstavbou z kameňa s minimálnym použitím tehál. V 18. storočí bolo použitie tehál v sledovanom priestore častejšie, čiže v druhom stavebnom horizonte sa stretávame aj s výlučne tehlovou architektúrou. Pri analýze tehliarskych značiek je viditeľná veľká variabilita, čo svedčí o rôznych dodávateľoch stavebného materiálu. Vzhľadom na majiteľov a staviteľov skúmanej časti bratislavského Podhradia, dodávky tehál na stavbu mohli pochádzať z Pálffyovských tehelní. Týkalo by sa to tehál so značkami *PPCC* a *CCPP*, ktoré by podľa A. Piffľa mohli súvisieť s Pavlom Pálffym, bratislavským županom v rokoch 1630–1654 (Piffľ 1970, 44). Z archeologického výskumu pochádzajú aj ďalšie signované tehly, ktoré možno spájať s Pálffyovcami. Značky *CCP*, *CNP* či *CPK*, ako aj vyššie uvedené *CCPP* (Laterarius, ič. 0120, 1176, 0121, 0122, 0788, 0154, 0155) vo viacerých variantoch boli vyrábané v 17.–18. storočí. K ďalším dodávateľom stavebného materiálu na tunajšiu výstavbu patrili bratislavské mestské tehelne, ktoré začali fungovať po roku 1630 (Piffľ 1970, 44) a sú spájané s tehľami so značkou *CIVPO* (Laterarius, ič. 0143,

0144). Ich datovanie je však pomerne široké (17.–19. storočie). Ďalším identifikovateľným producentom bola aj bratislavská kapitula, ktorá vyrábala v 17.–18. storočí tehly so značkami *CAPPOS* (Laterarius, ič. 0114). Tieto boli však na skúmanej lokalite málopočetné.

Žižkova ulica bola geomorfologickou hranicou v skúmanej časti Zuckerman dľa. Oddeľovala plytšie zakladané stavby na severe od hlbšie založených na juhu. Rozdiel bol aj v spôsobe výstavby. Na severe boli suterény zasekávané do skalného masívu, murivá často stáli priamo na skale a využívali ju ako svoju súčasť. Južne od komunikácie bolo nutné terén najprv umelo upraviť, zvyčajne navezením skalnej drviny, a do takto upraveného terénu boli zakladané stavby i suterény. Úprava skalného terénu navážkami kameňa bola zachytená aj na sever od Žižkovej ulice, no nedosahovala také rozmery ako na juhu. Predpokladáme, že najstaršie osídlenie sa sústredilo v severnej, bezpečnejšej časti Zuckerman dľa. Historická cesta vedúca od Vodnej veže smerom na Devín a do Viedne mohla kopírovať okraj skalného masívu, ktorý nebol pravidelne ohrozovaný vodou. Tým spôsobom vznikla cesta so zanedbateľným odklonom od novodobej Žižkovej ulice. Tesne na južnej hranici komunikácie skalný masív výrazne klesal a vytváral strmý zráz. V skúmanom priestore sa stretávame s nálezmi datovanými najskôr do záveru 17. storočia. Sledovaný úsek južnej časti Žižkovej ulice nebol do toho času vhodný na osídlenie a nebolo ani potrebné rozširovať zástavbu až do týchto častí. Kapacitne postačoval priestor bližšie ku stredovekému mestu a východný svah hradného kopca (Lesák–Šimončíčová Koošová 2008, 11–19; 2015, časť VII, 30). Z nášho archeologického výskumu vyplýva, že južne od línie Žižkovej ulice sa zástavba formovala neskôr. P. Pišút ponúka na základe geologicko-pedologického rozboru hypotézu. Uvažuje, že sedimentácia riečneho materiálu mohla byť zámerne iniciovaná kvôli novej výstavbe napr. nasypáním kamenného výhonu, čím vznikla zátoka. V nej dochádzalo k usadzovaniu materiálu vo forme štrkopieskovej lavice, ktorá vytvorila vhodný podklad pre zakladanie stavieb (Pišút 2015, 140). Tu sa zároveň dostávame k interpretácii obj. 1/07 (obr. 6). Bol odkrytý v roku 2007 na parc. č. 957/2 a 957/3. Išlo o mohutné murivo postavené výhradne z lomového kameňa, spájaného piesčito-vápennou maltou s orientáciou sever–juh, ktoré bolo založené do umelo vybudovaných vrstiev navážok z rozdrvených kameňov. Jeho šírka v úrovni koruny muriva sa pohybovala medzi 100–104 cm a smerom k základu sa rozširovala. V roku 2013 realizovaná revízná sonda odkryla jeho severnejšie pokračovanie po uličnú čiaru historickej Žižkovej ulice. Severnejšie, t. j. v priestore parc. č. 1051, už objekt nebol zachytený. V roku 2014 na hranici parc. č. 957/2 a 956 sme medzi suterénmi (obj. 38/14 a 39/14) zachytili murivo obj. 1/07. Prekrývali ho však mladšie zásahy. Tvorilo hranicu medzi spomínanými suterénmi. Južné ukončenie obj. 1/07 sa nám nepodarilo zachytiť. Pravdepodobne bolo zničené výstavbou betónovej kanalizácie, ktorá porušila južnú časť parciel. Pôvodný predpoklad, že obj. 1/07 mohol mať obranný charakter (hradobný ev. opevňovací múr), sa nepotvrdil. Na základe výskumu na hranici parciel 957/2–957/3 a 956 konštatujeme, že odkryté kamenné murivo mohlo mať skôr funkciu parcelačného múru. To, že bolo postavené z lomového kameňa, nás vedie k názoru, že ho možno datovať ako stavebné štruktúry na parc. č. 1051 a 1052 do 17.–18. storočia. Archeologický materiál umožňuje len rámcové datovanie (Lesák–Šimončíčová Koošová 2008, 14–15, 20–21, 33–34, 59; 2015, časť VII, 27). V kontexte hypotézy P. Pišúta (2015, 140) o nasypávaní výhonu kvôli vybudovaniu podkladu pod novú zástavbu a starším datovaním stavieb na juhu Žižkovej ulice východne od obj. 1/07 do 17.–18. storočia by sme mohli zvažovať funkciu objektu ako „hrádzce“, o ktorej píše aj Matej Bel. Spomína, že zadné strany budov nad Dunajom boli spevňované murovanou hrádzou, aby ich nepodmyla voda (Bratislava Mateja Bela 1984, 213–214).

Najstaršie hnuiteľné nálezy získané počas archeologického výskumu v rokoch 2007, 2013 a 2014 sú buď len málo chronologicky citlivé (rámcovo datované do obdobia novoveku), alebo pochádzajú až zo 17., eventuálne z prelomu 17. a 18. storočia. Patrí k nim kolekcia novovekej keramiky z prvej polovice 18. storočia, obsahujúca aj domácu majoliku z obj. 8/13, parc. č. 1050 (obr. 7, 8). Tvarovo bol súbor rôznorodý, obsahoval šálky, misky, drobné lekárnické nádoby a džbániky. Džbánik s čiastočne zachovaným vročením pochádza z navážky v SI/07 z parc.

č. 947-949-959, skúmaných v roku 2007. Všetky datujeme do prvej polovice 18. storočia. Dobrú chronologickú vypovedaciu schopnosť majú nálezy mincí. Z výskumov realizovaných MÚOP z rokov 2013–2014 pochádza pomerne rozsiahly súbor numizmatického materiálu, z ktorého väčšina sa našla v dvoch polohách. Prvou bol obj. 14/13 na parc. č. 1038, ktorý vďaka štyrom domácim razbám možno zaradiť do 19. storočia. Okrem nich sa v objekte našiel uhorský grajciar Márie Terézie (1762) a počítací žetón vydaný v Norimbergu (Michael Leykauff, 1724–1768). Výrazná koncentrácia numizmatických nálezov bola vo viacerých nálezových situáciách na parc. č. 977. Väčšinou išlo o domáce uhorské razby z druhej polovice 18. a začiatku 19. storočia, zapadnuté, prípadne úmyselne uložené v škárah kamenných a tehlových dlažieb. Výnimkou sú dva počítacie žetóny razené v Norimbergu zo začiatku 17. storočia z obj. 19/14. Ako sme už vyššie uviedli, v tomto priestore došlo k umelému navýšeniu terénu, čiže staršie datovanie mincí interpretujeme skôr ako ich sekundárne uloženie.

Z archeologického výskumu A. Piffľa na ploche Žižkovej 13 / Podhradské nábrežie 14, eventuálne v okolí Korabinského ulice sa našli okrem keramiky a kožených odrezkov či výrobkov aj mince zo záveru 16. a začiatku 17. storočia (Piffľ 1970, 49–50; ATB 1991, 179). Keďže publikované neboli, nie je možné uvedené datovanie overiť. Archeologický výskum A. Piffľa (1970, 45–55) realizovaný južne od Žižkovej (Korabinského a Žitavská ulica) priniesol podľa jeho autora vraj materiál datovaný do 17.–18. storočia, ev. až do záveru 16. a 17. storočia (tamtiež, 49–50), čo však náš výskum nepotvrdil.

Zuckermandel nemal nikdy postavenie bratislavského predmestia. Formoval sa ako otvorené sídlisko, ktoré sa v roku 1850/1 stalo súčasťou IV. mestského okresu tzv. *Theresienstadt / Terézváros* (Piffľ 1969, 119; Jankovič 1971, 29; Fiľo–Pöss–Šilberský 2006, 3). Bratislavské Podhradie vrátane Zuckermandla bolo samostatnou administratívnou jednotkou s vlastnou samosprávou i cechmi. Obecní funkcionári, richtár a šiesti prisašní, boli volení so súhlasom bratislavského župana na sviatok sv. Juraja. V 16.–17. storočí sa tu usádzali prevažne služobníci a nádenníci. Od roku 1713, kedy získalo Podhradie privilégia poddanského mestečka, začala vzrastať aj podnikateľská zložka. Na začiatku 19. storočia tu pôsobili obchodníci a remeselníci s rôznou špecializáciou (Jankovič 1971, 27–29; Fiľo–Pöss–Šilberský 2006, 28). Najväčší stavebný rozmach dosiahol Zuckermandel v 18. storočí, v období medzi rokmi 1768–1785, kedy Mária Terézia urobila z Bratislavského hradu sídlo uhorského miestodržiteľa. Vtedy sa sem z Rakúska a nemeckých regiónov prisťahovalo nové obyvateľstvo, hlavne spomínaní remeselníci. Počet obyvateľov Zuckermandla sa zvýšil na viac ako tisíc a stálo tu okolo sto domov. Stavebný vývin Podhradia bol ukončený približne v polovici 19. storočia. Po roku 1851 sa bohatší obyvatelia z novovytvoreného mestského okresu postupne odsťahovali a tunajšie domy boli predstavované na nájomné byty pre chudobnejších (Jankovič 1971, 28; Fiľo–Pöss–Šilberský 2006, 2, 4). V prvej polovici 20. storočia stáli na Podhradskom nábreží manufaktúry, sedemnást hostincov a výčapov (Piffľ 1970, 23).

Pramene a literatúra

- ATB, 1991: Archeologická topografia Bratislavy (Polla, B.–Vallašek, A., edd.). Bratislava.
- BLOK č. 28, 1968: Podrobný umelecko-historický a architektonický výskum, Bratislava – blok č. 28 (Križanová, E.–Fabini, K., edd.), Bratislava, rkp. uložená v archíve MÚOP.
- BLOK č. 29, 1969: Podrobný umelecko-historický a architektonický výskum, Bratislava – blok č. 29 (Križanová, E.–Fabini, K., edd.), Bratislava, rkp. uložená v archíve MÚOP.
- BRATISLAVA MATEJA BELA, 1984: Bratislava Mateja Bela (Tibenský, J., ed.). Bratislava.
- BTL, 1990: Bratislavský topografický lexikón (Horváth, V., ed.). Bratislava.
- FILĽO, R.–PÖSS, O.–ŠILBERSKÝ, A., 2006: Premeny Zuckermandla. Bratislava.
- HOLÁK, J., 1971: Slobodné kúrie, meštianske domy a výsadné hostince na bratislavskom Podhradí. In: Bratislava. Tom VI, 179–200. Bratislava.
- JANKOVIČ, V., 1971: Z dejín bratislavského Podhradia a mesta. In: Bratislava. Tom VI, 11–34. Bratislava.

- LESÁK, B.–ŠIMONČIČOVÁ KOŠOVÁ, P., 2008: Výskumná dokumentácia z predstihového archeologického výskumu v lokalite PR Bratislava, Žižkova ulica, východná časť parcely č. 956/3, k. ú. Bratislava – Staré mesto, plocha č. 1. Bratislava, rkp. uložená v archíve MÚOP, inv. č. V1548.
- 2015: Výskumná dokumentácia z archeologického výskumu PR Bratislava-Zuckerman del-Žižkova ulica, predstihový archeologický výskum a archeologický výskum v priebehu stavebno-zemných prác na stavbe „Polyfunkčné mestské centrum Zuckerman del, celok Žižkova, Bratislava“ v rokoch 2013–2014, Bratislava, rkp. uložená v archíve MÚOP, inv. č. V1702.
- MARQUART, M., 1765: Pôdorys mesta Bratislavy. Archív mesta Bratislavy (AMB), Zbierka máp a plánov, inv. č. 1021.
- NEYDER, J. L., 1820: Situačný plán mesta Bratislavy. Archív mesta Bratislavy (AMB), Zbierka máp a plánov, inv. č. 1028.
- PIFFL, A., 1967: Architektonický a stavebný vývin bratislavského Podhradia (Podhradské nábrežie od Trokanovej ulice po Žitavskú) I. In: Bratislava. Tom III, 197–236. Bratislava.
- 1969: Architektonický a stavebný vývin bratislavského Podhradia (Podhradské nábrežie od Žitavskej ulice po číslo 26) II. In: Bratislava. Tom IV, 177–196. Bratislava.
- 1969a: Letopočet z roku 5416, Večerník XIII, č. 159, 8. 7. 1969, 3.
- 1970: Architektonický a stavebný vývin bratislavského Podhradia (Domy č. IV – 371/30 a IV – 470/32 na Podhradskom nábreží, Slepá ulička a Popradská ulica) III. In: Bratislava. Tom V, 23–62. Bratislava.
- 1971: Architektonický a stavebný vývin bratislavského Podhradia (Od Popradskej po Slatinskú) IV. In: Bratislava. Tom VI, 201–243. Bratislava.
- 2007: Zápas o Bratislavský hrad (Denník 1948–1972). Bratislava.
- PIŠŮT, P., 2015: Pedologicko-geologická správa k archeologickému výskumu – PR Bratislava, Žižkova ul. – Zuckerman del, nábrežie Dunaja. In: Lesák, B.–Šimončíčová Koošová, P., Výskumná dokumentácia z archeologického výskumu PR Bratislava-Zuckerman del-Žižkova ulica, predstihový archeologický výskum a archeologický výskum v priebehu stavebno-zemných prác na stavbe „Polyfunkčné mestské centrum Zuckerman del, celok Žižkova, Bratislava“ v rokoch 2013–2014, časť V, Bratislava, 135–141, rkp. uložená v archíve MÚOP, inv. č. V1702.
- VALLAŠEK, A.–PLACHÁ, V., 1972: Príspevok k osídleniu bratislavského Podhradia. In: Bratislava. Tom VII, 5–7. Bratislava.
- ZVAROVÁ, Z., 2015: Bratislava – Zuckerman del, architektonicko-historické vyhodnotenie stavebných konštrukcií. In: Lesák, B.–Šimončíčová Koošová, P., Výskumná dokumentácia z archeologického výskumu PR Bratislava-Zuckerman del-Žižkova ulica, predstihový archeologický výskum a archeologický výskum v priebehu stavebno-zemných prác na stavbe „Polyfunkčné mestské centrum Zuckerman del, celok Žižkova, Bratislava“ v rokoch 2013–2014, časť V, Bratislava, 3–134, rkp. uložená v archíve MÚOP, inv. č. V1702.
- ŽIGO, P., 1996: Motivačné prvky tradičnej metrologie, Slovenská reč 61, č. 4, 207–215.

Internetové zdroje

- FIRST MILITARY SURVEY, 1763–1787: <http://mapire.eu/en/map/firstsurvey/?bbox=1902266.8920029146%2C6129856.255931227%2C1904560.00285147%2C6130913.236712983&layers=osm%2C1%2C73>, cit. 19. 2. 2018.
- LATERARIUS: <http://www.laterarius.sk/>, cit. 22. 11. 2017.
- SECOND MILITARY SURVEY, 1806–1869: <http://mapire.eu/en/map/secondsurvey/?layers=osm%2C5%2C42&bbox=1901446.7274281164%2C6129530.912641342%2C1906032.949125227%2C6131644.8742048545>, cit. 19. 2. 2018.
- THIRD MILITARY SURVEY, 1869–1887: <http://mapire.eu/en/map/thirdsurvey25000/?layers=osm%2C179&bbox=1901000.2467561204%2C6129212.638769958%2C1905586.468453231%2C6131223.888076711>, cit. 19. 2. 2018.
- ZAJONC, J.: Dĺžkové miery. Dostupné z: <http://www.ludovakultura.sk/index.php?id=2394>, cit. 15. 12. 2017.

Zusammenfassung

Zuckermandel – vom Suburbium zu einem Stadtviertel von Bratislava

Zuckermandel hatte nie die Stellung einer Vorstadt von Bratislava. Es wurde als offene Siedlung geformt, die Mitte des 19. Jahrhunderts Teil des IV. Stadtbezirks, der sog. *Theresienstadt / Terézváros* wurde. Der Bratislaver Schlossgrund (Suburbium/Podhradie), zu dem ab der zweiten Hälfte des 16. Jahrhunderts auch Zuckermandel gehörte, war eine selbständige Verwaltungseinheit mit eigener Selbstverwaltung und Zünften. Er zählte zum Besitz der Gespanschaft Pressburg. Als Nikolaus II. Pálffy im Jahr 1599 Pressburger Erb-Gespan wurde, wurde der Schlossgrund in das persönliche Erbvermögen der Pálffys eingegliedert. Im 16. bis 17. Jahrhundert waren dort überwiegend Diener und Tagelöhner für die Bedürfnisse der Burg angesiedelt. Ab Anfang des 18. Jahrhunderts, als der Schlossgrund die Privilegien eines Untertanenstädtchens bekam, wuchs dort auch ein Gewerbeumfeld heran, Händler und Handwerker mit verschiedener Spezialisierung. Den größten Aufschwung hinsichtlich Bauaktivitäten erlebte Zuckermandel im 18. Jahrhundert, als Maria Theresia aus der Pressburger Burg den Sitz eines ungarischen Statthalters machte. Damals zogen vor allem aus Österreich und deutschen Regionen eine neue Bevölkerung dorthin. Die bauliche Entwicklung des Schlossgrundes war ungefähr Mitte des 19. Jahrhunderts beendet. Nach dem Jahr 1851 zogen die reicheren Bewohner des neugeschaffenen Stadtbezirks nach und nach weg, und die dortigen Häuser wurden in Mietwohnungen für die ärmste Bevölkerung umgewandelt.

Der vorliegende Beitrag konzentriert sich auf die Entstehung und Erweiterung der Bebauung im Schlossgrund von Bratislava, in dessen Westteil, entlang des von Bratislava nach Karlsdorf (Karlova Ves), Devín und weiter nach Wien führenden Fernwegs. Anhand der archäologischen Grabung wurden von uns die ersten beiden in Zuckermandel entstandenen Bauhorizonte unterschieden und detaillierter behandelt. Die Ergebnisse der Grabung werden von uns gleichzeitig in den Kontext der vorhergehenden am Schlossgrund erfolgten Grabungen gesetzt, vor allem aus der Zeit seiner in den sechziger bis siebziger Jahren des 20. Jahrhunderts erfolgten Sanierung. Der älteste untersuchte Bauhorizont ist dadurch charakteristisch, dass Steinbauten mit minimaler Verwendung von Ziegelsteinen errichtet wurden. Im 18. Jahrhundert war die Verwendung von Ziegelsteinen in dem untersuchten Raum häufiger, sodass man im zweiten Bauhorizont auch bereits eine reine Ziegelsteinarchitektur antrifft. Die geomorphologische Grenze im untersuchten Raum war die Žižkova-Gasse, welche die Bauten mit flacheren Fundamenten im Norden von den tiefer gegründeten im Süden trennte. Unterschiedlich war auch die Bauweise. Im Norden wurden die Souterrains in ein Felsenmassiv gehauen, die Mauern standen häufig direkt auf dem Felsgestein und nutzten es als ihren Bestandteil. Südlich von der Straße musste das Gelände durch Aufschüttungen von Felsengrus erst künstlich hergerichtet werden, und in dem so hergerichteten Gelände hat man die Bauten und auch Souterrains gegründet. Auch nördlich der Žižkova-Gasse wurden Steinaufschüttungen des Felsengeländes erfasst, jedoch in keinem solchen Umfang wie im Süden. Durch die archäologische Grabung wurde belegt, dass die älteste Besiedelung sich im nördlichen, sichereren Teil von Zuckermandel konzentrierte, gleichzeitig konnten die im untersuchten Teil freigelegten Architekturen aber nicht früher als in das 17. Jahrhundert datiert werden, bis in dessen zweite Hälfte, ggf. dessen Ende.

Mgr. Petra Šimončíčová Koošová, PhD., Mestský ústav ochrany pamiatok v Bratislave, Uršulínska 9, SK 811 01 Bratislava, Slovenská republika, almos@post.cz

PhDr. Branislav Lesák, Mestský ústav ochrany pamiatok v Bratislave, Uršulínska 9, SK 811 01 Bratislava, Slovenská republika, branislav.lesak@gmail.com

