

Opevněná venkovská sídla doby přemyslovské v Čechách

Výsledky archeologického výzkumu z období 1965–1975

ANTONÍN HEJNA

Archeologický výzkum opevněných sídel z období středověku, prováděný v minulosti, se zaměřoval převážně na objekty zaniklých tvrzí a jen zcela výjimečně byl prováděn na některých více či méně zachovaných hradech. Kdybychom shrnuli poznatky získané těmito staršími výzkumy, zjistili bychom, že zachycovaly převážně časový horizont mezi 14. až 16. stoletím, tedy horizont vrcholného a pozdního středověku. Jen zcela výjimečně byly tímto výzkumem zachyceny objekty starší, příslušné svým založením a svou existencí do doby přemyslovské, slohově pak do románského období. Představa o nejstarší fázi středověkých opevněných sídel byla značně nejasná a mnohdy zcela zkrácená (Hejna 1976).

Z nedostatku objektivních dokladů získaných archeologickým výzkumem vycházelo studium venkovských sídel doby přemyslovské z dat psaných pramenů, z výsledků stavebního a slohového rozboru dochovaných stavebních objektů či reliktnů, z terénního průzkumu, případně z náhodných či blíže nestratifikovaných nálezů z lokalit, jejichž existence byla podložena jinými hodnověrnými daty. Při tom se ukazovalo stále zřejměji a naléhavěji, že bez archeologického výzkumu nebude možno řešit danou problematiku s objektivní platností.

V tomto příspěvku má být podána stručná informace o výsledcích výzkumů z posledního desetiletí, jež byly záměrně prováděny na objektech zcela nebo zčásti zaniklých, které se v dané souvislosti jeví jako vhodné a perspektivní. Informace se výlučně týká objektů drobných venkovských sídel, jejichž založení bezpečně spadá do přemyslovské doby, bez ohledu na to, zda tyto objekty v průběhu dalšího vývoje zůstaly na úrovni drobných sídel – tvrzí, či zda se změnil v hrady.

V roce 1965 byl zahájen výzkum na Chvojně u Benešova, který byl ukončen po celkem čtyřech etapách v roce 1970, v roce 1969 byl zahájen výzkum v Týnci nad Sázavou, který trval v pěti etapách do roku 1973 a na nějž v současné době navazuje další fáze výzkumu nových uvolněných ploch, v roce 1973 byl proveden výzkum ve Vroutku u Podbořan a konečně v letech 1974 a 1975 byl proveden výzkum ve Volyni u Strakonice, na nějž v roce 1976 navázal průzkum v areálu strakonického hradu.

Vzhledem k tomu, že tyto výzkumy nepřinesly výsledky stejné hodnoty a závažnosti, že však při určitých shodných rysech časového zařazení, situačního i stavebního uspořádání prokázaly pozoruhodnou diferenciaci stavební podoby venkovských sídel i situace jejich areálů, bude vhodné podat přehled získaných poznatků od nejjednodušších ke složitějším a nejzávažnějším.

Výzkum ve Vroutku byl prováděn v areálu kostela sv. Jakuba na okraji mírného návrší nad údolím potoka a nad rybníkem na západním okraji obce (Hejna 1975). Kostel s původním hřbitovem je ohrazen zdí a na západní straně oddělen cestou od areálu poplužního dvora. Vroutek je v psaných pramenech uváděn poprvé k roku 1227, kdy Kojata Hrabysic odkázal již stojící kostel klášteru Na Zderaze v Praze. V letech 1357–1418 byl kostel spolu s městečkem v majetku kláštera v Postoloprtech, po němž se od roku 1420 vystřídala řada majitelů. Románský emporový kostel je jednou z nejvýznamnějších sakrálních staveb pozdního románského stylu v Čechách (Merhautová 1971). Na loď s apsidálním závěrem navazuje na západní straně hranolová věž s volným podvěžním prostorem v přízemí. V 1. patře věže zůstaly zachovány dvě prostory – zadní s malým krbem a komínem v síle zdi a přední, který představuje součást původní tribuny, která byla zvenku přístupná portálkem prolomeným v severní stěně. Z čelní partie tribuny zůstaly zachovány pouze přízední polopilíře arkády.

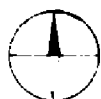
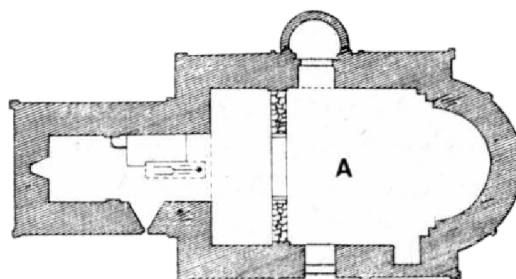
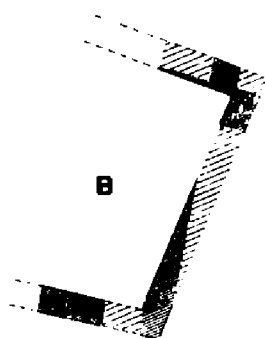
Románský kostel s tribunou ve věži, vtaženou částečně do lodi a nesenou přízemní arkádou, předpokládal existenci obytného objektu sídla, spojeného komunikací – můstkem nebo schodištěm – s portálkem v 1. patře věže.

Ve vzdálenosti 5 m od věže směrem severozápadním zachytila sonda východní část objektu s kamennou, dovnitř lícovanou, kvádřikovou konstrukcí, vně plentovanou do jámy zahloubené v podloží. Šířka objektu, jeho vnitřní prostory, byla 9 m, šířka zdiva 80–90 cm, hloubka jeho založení pod dnešním povrchem dosahovala 1,8 m, při čemž zdivo zůstalo zachováno do výše prům. 1,2 m od úrovně vnitřního podlaží a 60 cm od úrovně původního vnějšího terénu. Kromě východního obvodového zdiva byly zachyceny úseky jižní a severní obvodové zdi, na jižní straně do vzdálenosti 5 m, na severní straně do vzdálenosti 4 m. Lze tedy říci, že se podařilo zachytit východní čelo objektu, zatímco jeho západní strana byla porušena a zničena jednak založením ohradní zdi dvora, jednak stavbou jímky na pohonné hmoty. Výsledek výzkumu však umožnil zachytit alespoň zčásti zbytky objektu, jehož vztah k sousednímu tribunovému kostelu vyplývá z terénní situace a je kromě toho podepřen charakterem zdiva a zvláště charakterem nálezů ze sídlištního horizontu uvnitř stavby. Lze proto vyslovit závěr, že zjištěný objekt je dokladem obytné stavby, s největší pravděpodobností vlastního sídla, které bylo založeno v průběhu 1. poloviny 13. století a které spolu s kostelem vytvářelo celek dvorce na nevelkém, situačně vymezeném, vyvýšeném a původně pravděpodobně opevněném areálu (obr. 1).

Situace na zkoumané ploše nedovolila však provést výzkum v plném rozsahu, který by zachytil případné další objekty a vnější opevnění. Můžeme proto jen konstatovat, že severozápadně od kostela stál pozdně románský kamenný objekt s obytnou funkcí a že na ploše východně od kostela bylo ve stejném období kostrové pohřebiště, datované esovitou záušnicí většího průměru. I tyto jen dílčí poznatky, získané výzkumem ve Vroutku u Podbořan, dovolují s velkou pravděpodobností konstatovat existenci sídla-dvorce, jak předpokládali ve svých pracích V. Birnbaum, V. Richter a V. Mencl.

Poněkud složitější sídlištní i stavební situaci venkovského opevněného sídla ukázal výzkum na Chvojně u Benešova, prováděný v letech 1965, 1967, 1969 a 1970 (Hejna 1971, 1976). I když byl zde, podobně jako ve Vroutku zachycen základní vztah mezi sakrální a obytnou stavbou sídelního komplexu, odlišuje se dvorec zjištěný na Chvojně svou celkovou situací, složitostí zástavby a patrně i dobou svého založení od dvorce ve Vroutku. Bohatší poznatky získané na Chvojně lze vysvětlit jednak celkovou situací vnějšího opevnění, jež se dochovalo z větší části v neporušené konfiguraci terénu, jednak větší systematičností

VROUTEK - okr LOUNY
SITUACE KOSTELA A SÍDLA



0 5 10m
1:100

01/1

Obr. 1. Vroutek, o. Louny, situace kostela (A) a objektu sídla (B). Zaměřil A. Hejna, kresba J. Hub.

podniknutého výzkumu. Vzhledem k tomu, že o Chvojně bylo již dříve podrobněji referováno, je možno se omezit na stručnou charakteristiku základních zjištěných poznatků.

Sídlištní situace zjištěná na temeni návrší opevněného valem a příkopem s předsunutým vnějším valem o celkové šířce 17,25 m byla alespoň v určité fázi vázána na existenci tribunového kostela, s nímž objevený obytný objekt spolu s pomocnými stavbami vytvářel architektonicky i funkčně komplex sídla. Profánní část tohoto komplexu, která byla předmětem výzkumu, představuje obdélná stavba s částečnou kamennou konstrukcí, která měla základní obytnou funkci. Zdivo této stavby, zachycené jen fragmentárně, bylo široké 90 cm a bylo na vnější straně zřetelně lícováno. Vymezovalo půdorys o vnitřní šíři 7,5 m a vnější šíři 9,10 m. Délku objektu se nepodařilo bezpečně zjistit. Po podrobné analýze zjištěných nálezových skutečností lze předpokládat, že vnitřní půdorys objektu měl délku 15 m, vnější pak 17,5 m, maximálně 20 m. Vnitřní plocha této stavby byla rozdělena ve dvě části – menší východní a větší západní – příčkou, která byla zachycena v délce 6 m a v šíři cca 1 m, navazující kolmo na úsek jižní obvodové zdi ve východní části objektu. Takto vymezená východní část objektu o vnitřním rozměru 7,5 x 4 m byla ještě rozdělena příčkou V-Z ve

dvě prostory — jižní o rozsahu 4,5 x 4,5 m a severní o rozsahu 3 x 5 m s fragmentárně zachovaným půdorysem.

Západní část objektu o vnitřním rozsahu 7,5 x 9–14 m neměla žádné stopy vnitřního členění. Zhruba ve východní třetině délky místnosti byla na podlaží zjištěna kúlová jáma kruhového tvaru a blíže ní kúlová jáma oválného tvaru, které bylo možno určit jako doklad vnitřní nosné konstrukce. Jižně od obou kúlových jam severovýchodním směrem byla na podlaží objevena dvě ohniště s kamennou konstrukcí, otevřená směrem k jihu.

Kromě zmíněného objektu dokládaly profánní složku sídelního komplexu další objekty s kúlovou konstrukcí budované na povrchu nebo s podlažím zahloubeným, zjištěné na jižním svahu vnitřního areálu a na západním okraji temene, u nichž lze předpokládat obytnou funkci jen částečně, převážně však funkci hospodářskou nebo výrobní. Úplný půdorys těchto objektů se nepodařilo zachytit. Jejich časové zařazení bylo umožněno množstvím nálezů a jejich rozborem rámcově do 13. století, s pravděpodobným počátkem jejich existence již v průběhu poslední třetiny 12. věku. Zánik tohoto osídlení lze předpokládat, opět podle charakteru nálezů, v průběhu 1. poloviny 14. století.

Tribunový kostel sv. Filipa a Jakuba datovaný na základě stavebního a umělecko-historického rozboru do 1. třetiny 13. století (Mencl 1965) byl od doby svého založení nedílnou součástí sídla-dvorce, jeho sakrální složkou. Vzhledem k tomu, že nebylo možno provést archeologický výzkum uvnitř kostela ani v jeho nejbližším okolí, nemohlo být ověřeno předpokládané stáří stavby, případně existence starší sakrální stavby. Nebylo rovněž možno vyřešit otázku funkce západní části kostela, která svým rozsahem, svou mohutností i situací vzhledem k vlastní lodi připouští možnost interpretace, že plnila obytnou funkci sídla v té jeho fázi, kdy byl vybudován zmíněný kostel (Hyzler 1969).

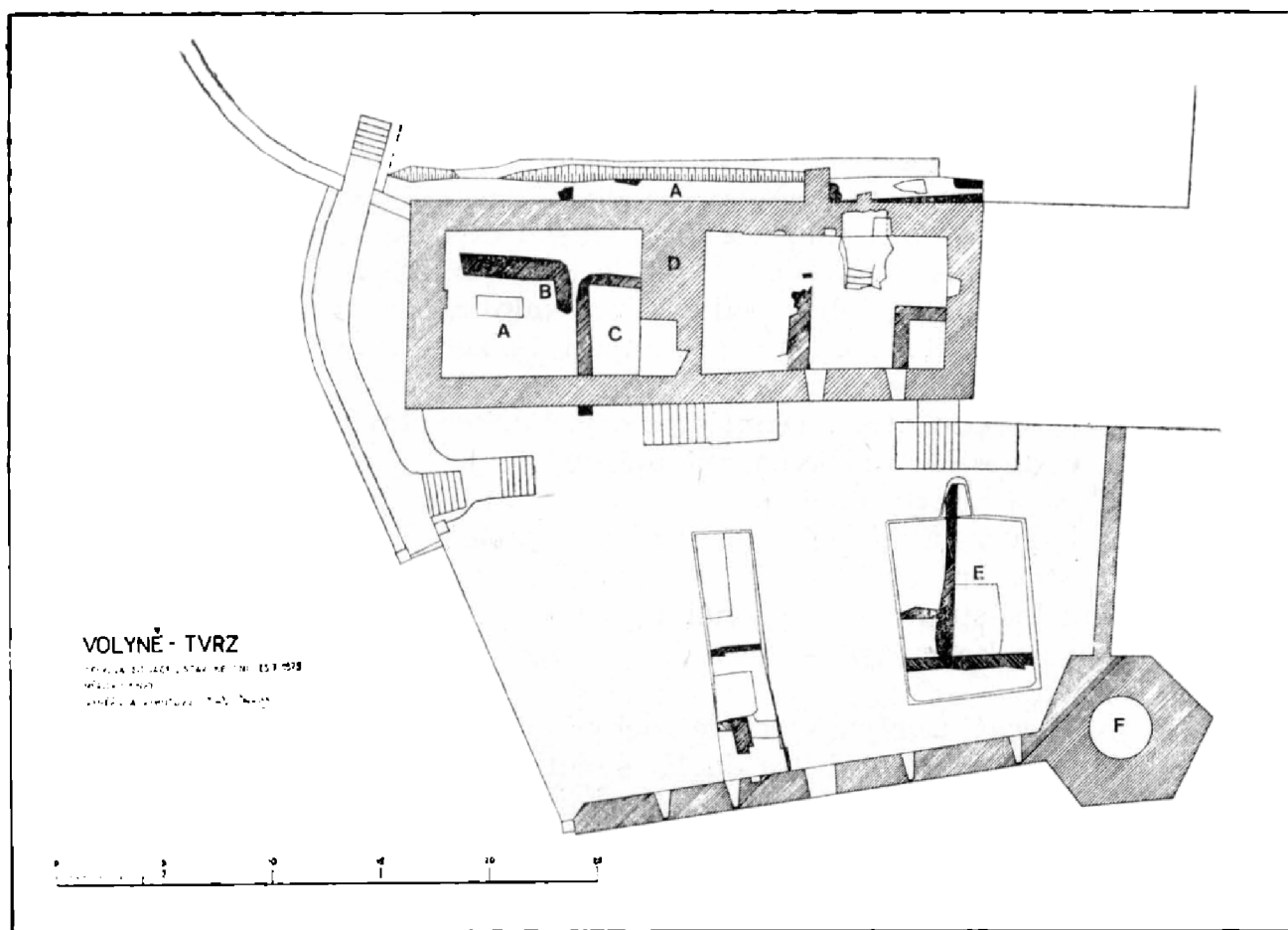
Shrneme-li poznatky získané výzkumem a jejich vztah ke stojícímu tribunovému kostelu, lze o sídle-dvorci na Chvojně vyslovit tyto hypotetické závěry:

1. Nejstarší fázi, jejíž počátek je možno položit do poslední třetiny 12. století, představuje obdélný obytný objekt s částečnou kamennou konstrukcí a spolu s ním další objekty s konstrukcí kúlovou, s funkcí částečně obytnou, částečně hospodářskou. Zmíněné objekty byly situovány na ploše vnitřního areálu, na temeni opevněného návrší, na jeho „akropoli“. K této fázi náleží pravděpodobně i vnější opevnění, sestávající z valu, příkopu a vnějšího valu, při čemž val byl prostě nasypán a navršen z materiálu vykopaného při hloubení příkopu. Nelze objektivně říci, zda k této fázi náležela případná starší sakrální stavba.
2. Druhou fázi sídlištního vývoje dokládá především tribunový kostel dosud zachovaný, založený pravděpodobně v průběhu 1. třetiny 13. století. Jeho západní mohutná část mohla v této fázi plnit alespoň zčásti obytnou funkci, zčásti měla nepochybně funkci tribuny. Ve druhé sídlištní fázi trval západně od kostela obdélný objekt a trvala rovněž určitá část objektů s konstrukcí kúlovou. Druhá sídlištní fáze trvala velmi pravděpodobně až do průběhu 1. poloviny 14. století, kdy zanikla s výjimkou kostela, pravděpodobně v souvislosti se založením hradu Kožlí v údolí Janovického potoka (Menclová 1972–3).
3. Třetí fázi dokládá trvajícím tribunový kostel, nyní již ve vztahu ke hradu Kožlí a v jihozápadním sousedství kostela objekt s kamennou konstrukcí, který lze interpretovat jako farní stavení. Jeho existenci lze podle nálezů zařadit do doby od 2. poloviny 14. století do průběhu 1. poloviny 15. věku.

Stavební komplex sídla a tribunového kostela na Chvojně lze označit jako

příklad venkovského sídla-dvorce z doby přemyslovské, jehož celková situace a dispozice navazuje na opevněné útvary doby hradištní. Lze rovněž konstatovat, že vzhledem k rozsahu opevněného areálu, ke stáří osídlení, ke zjištěným objektům i ke vztahu obdélné stavby k tribunovému kostelu je sídlo na Chvojně prvním archeologicky zjištěným dokladem stavebního komplexu venkovského dvorce přemyslovského období v Čechách, který v sobě spojuje starou domácí tradici, doloženou rozsáhlým opevněným areálem, s novým prvkem stavební formace venkovského velmožského sídla, jehož součástí byl tribunový kostel. Důležitým poznatkem výzkumu na Chvojně bylo zjištění stavebního vývoje dvorce až k jeho zániku, který je možno objektivně uvést v souvislost se založením vrcholně středověkého feudálního hradu.

Na rozdíl od obou předchozích výzkumů navázal výzkum v areálu tvrze ve Volyni, o Strakonice, podniknutý v letech 1974 a 1975 na starší výzkum J. Kretšího (1924–5). V průběhu výzkumu, který byl proveden v suterénu stojící tvrze, na jejím nádvoří na severní straně, podél její jižní strany, v severním a západním příkopu i na vnější ploše západně a jihozápadně od objektu tvrze se podařilo zachytit několik sídlištních horizontů včetně kostrových hrobů a objektů, z jejichž vzájemného srovnávání a interpretace bylo možno sledovat a stanovit sídlištní a stavební vývoj od mladší doby hradištní až do pozdního středověku. Tím se podařilo doplnit starší poznatky J. Kretšího a upřesnit datování zachované tvrze i jejího opevnění, jež představují historicky cennou památku a významný doklad palácového typu vrcholně středověkého venkovského feudálního sídla.



Obr. 2. Volyně, o Strakonice, situace tvrze a výzkumu: A – stopy kostrového pohřebiště, B – zbytek kamenného objektu starší fáze, objevený J. Kretším, C – část kamenného objektu ze 13. stol., D – objekt stojící tvrze, E – část objektu ze 14. stol. odkrytého při výzkumu, F – opevnění tvrze z doby po 1500. Zaměření a kresba A. Majer.

Nejstarší doklad osídlení a funkce zkoumaného areálu představují kostrové hroby bez milodarů (J. Kretší uvádí esovitou záušnici), kryté hrubými žulovými deskami, jež byly zjištěny již při starším výzkumu J. Kretšího a znovu v průběhu nynějšího výzkumu jednak pod východní částí tvrze, jednak podél její jižní strany na ploše starého hřbitova, sousedícího s kostelem. Zmíněné hroby dokládají svým charakterem existenci kostrového pohřebiště v době před a kolem roku 1200. Vztah mezi nimi a event. starší stavební fází stojícího farního kostela nemohl být ověřen. Kromě pohřebiště dokazují existenci osídlení v mladší a pozdní době hradištní úlomky nádob nalázané jednak podél jižní stěny tvrze, jednak v terénu pod východní částí tvrze, jednak v podložní vrstvě na vnější ploše západně od tvrze. Nebylo možno bezpečně prokázat přímou souvislost mezi kostrovým pohřebištěm a zbytkem zdiva objektu na střední ploše pod východní částí tvrze. Charakter zdiva, hloubka jeho založení i další nálezkové okolnosti svědčí o možnosti, že tento objekt, odhalený výzkumem J. Kretšího, náleží k nejstaršímu sídlištnímu horizontu z doby před a kolem 1200.

Další fázi vývoje dokládá ojedinělý objekt odhalený jen zčásti na severozápadní ploše pod východní částí tvrze. Objekt s kamennou konstrukcí a vápenou podlahou, nepochybně starší než objekt stojící tvrze, měl funkci zřejmě obytnou. V jeho výplni bylo nalezeno množství keramiky včetně celých nádob, které je možno datovat do průběhu 13. století, případně do počátku 14. věku (nejpokročilejší formy nádob). Tento objekt založený na ploše zaniklého kostrového pohřebiště zanikl ještě před založením stojící tvrze, poněvadž do jeho zánikové vrstvy byly ukládány hroby mladšího pohřebiště, které již nebyly kryty žulovými deskami a které dokládají další změnu na ploše zkoumaného areálu.

Teprve v další fázi sídlištního a stavebního vývoje došlo k založení stojící tvrze, nejprve pravděpodobně její východní části. K této fázi náleží objekt, který byl zčásti odhalen v západní části severního nádvoří. Objekt s kamennou pečlivě kladenou konstrukcí byl založen do předem vyhloubené jámy ve skalním podloží a měl nejméně dvě části, z nichž větší zabíhala svým obvodovým zdívkem dále k západu a k jihu a z technických důvodů nemohla být odhalena v celém rozsahu. Menší část objektu tvořila jakýsi přístavek na východní straně severovýchodního nároží, jehož podlaha ve skalním terénu směrem k východu stoupala a byla rozdělena dvěma podélnými žlábkami. Uvnitř vlastního objektu byl zachycen na podlaze žlábek vylámaný ve skále, krytý plochými kameny, zřejmý doklad odvodnění suterénního prostoru. Funkce stavby byla podle charakteru nálezů, vesměs keramických, zřejmě obytná a její stáří je možno zařadit do 14. století s přesunem do 1. poloviny 15. věku. Lze tedy říci, že nově objevená stavba byla součástí tvrze, jejíž hlavní palácový objekt zůstal zachován.

Poslední stavební fázi tohoto sídla dokládá vnější opevnění podél severní a zčásti i západní strany s polygonální baštou v severozápadním nároží, které bylo vybudováno kolem roku 1500. Četné nálezy dokládají plnou funkci sídla až do 17. století.

Výzkum v areálu volyňské tvrze zachytil tedy plynulý sídlištní a stavební vývoj od sklonku doby hradištní do 17. století (obr. 2).

Podobné poznatky přinesl průzkum v areálu strakonického hradu, prováděný na podzim roku 1975 a na jaře 1976. Na ploše pod severní částí kapitulní síně a na ploše rajskeho dvora bylo zjištěno kostrové pohřebiště datované nálezem esovité záušnice většího průměru. Některé hroby byly kryty hrubě opracovanými žulovými deskami, podobně jako ve Volyni. Tmavá hlinitá vrstva, která tyto hroby překrývala, obsahovala četné úlomky nádob z mladší a pozdní doby hradištní. V severní části kapitulní síně byl odhalen objekt s kamennou

konstrukcí, se zdívem jen částečně zachovaným, dvoudílný, orientovaný ve směru Z-V. Zůstala zachována jeho severní strana až k severozápadnímu nároží, větší část západního zdíva a část zdíva příčky, oddělující menší západní a větší východní místnost objektu. Jeho zdívo z nepravidelných kvádrů má zřejmý románský charakter. Uvnitř objektu byla objevena velká jáma s tmavou hlinitou výplní, překrytá zdívem příčky a tedy starší než zmíněný objekt a východně od ní na skalnatém podloží kruhové ohniště s kamenným obložením. Podél severní a předpokládané jižní stěny objektu byly uloženy dva kostrové hroby zahlabené do skalního podloží, obložené kameny. Severní hrob byl překryt kamennou deskou hrubě opracovanou. Hlinitá vrstva na podlaží objektu obsahovala četné úlomky keramiky pozdně hradištní.

Podle zjištěné situace lze bezpečně říci, že velká jáma je starší než objevený objekt. K ní náleží pravděpodobně ohniště s kamenným obložením. Kamenný objekt je bezpečně starší než kapitulní síň a jeho funkce byla buď obytná, soudíme-li podle obsahu vrstvy na podlaží, nebo sakrální, pro niž svědčí jednak orientace objektu, jednak situace obou výše zmíněných hrobů. V tomto případě by bylo možno stanovit toto pořadí sídlištního vývoje: 1. sídliště doložené ohništěm, jamou a dalšími doklady kúlových objektů na ploše západně od kapitulní síně, 2. kostrové pohřebiště se sakrální stavbou. V opačném případě by první fázi dokládalo kostrové pohřebiště a spolu s ním ohniště s velkou jámou a druhou fází by představoval kamenný objekt s funkcí pravděpodobně obytnou. Rozhodně však dokládají všechny zjištěné archeologické objekty nejstarší sídlištní a stavební fázi v areálu strakonického hradu z doby před založením johanitské komendy a vybudováním hradu Bavorů, tj. z doby před 1. třetinou 13. století. Nález objektu s kamennou konstrukcí ověřil archeologicky jednu ze dvou staveb, o nichž se zmiňuje donační listina Bavora I. (Menclová 1972).

Nejzávažnější a dosud nejúplnější poznatky o sídlištním a stavebním vývoji velmožského opevněného sídla v českém venkovském prostředí přinesl výzkum v areálu hradu v Týnci nad Sázavou (Hejna 1972, 1976). Význam i starobylost založení dokládá zachovaná rotunda datovaná do sklonku 11. století (Mencel 1965, Merhautová 1971) a vedle ní stojící hranolová třípatrová věž o půdorysu 8 × 8 m, se schodištěm v síle zdi do 1. klenutého patra, která má zřetelné znaky pozdní románské architektury z doby kolem r. 1200 (Merhautová 1971).

Výzkumem v letech 1969–1973 byly postupně odhalovány volné plochy jinak zastavěného vnitřního i vnějšího areálu hradu, o němž je první písemná zpráva teprve z roku 1394, kdy byl sídlem Medků z Valdeka. Na tento výzkum navázal v letošním roce prováděný průzkum uvolněné zahrady na západní straně vnitřního areálu.

Nejstarším dokladem sídlištního vývoje je kromě uvedené rotundy kostrové pohřebiště, zjištěné na ploše východně, jihovýchodně a jižně od rotundy, datované esovitými záušnicemi menšího i většího průměru, dílem stříbrnými-plátovanými, dílem bronzovými. Pohřebiště prokazatelně existovalo od 11. do konce 12. století a jeho zánik lze bezpečně spojit s další fází vývoje týneckého sídla. Do časového období existence pohřebiště lze zařadit objekt s kúlovou konstrukcí, založený severně od rotundy na okraji skalnaté ostrožny nad údolím Sázavy. Dalším dokladem nejstarší fáze jsou nálezy, převážně keramické, ze sídlištní vrstvy zachycené na různých místech vnitřního hradního areálu a konečně stopy kúlových objektů, zjištěné v roce 1976 na ploše západně od objektu muzea a severozápadně od rotundy.

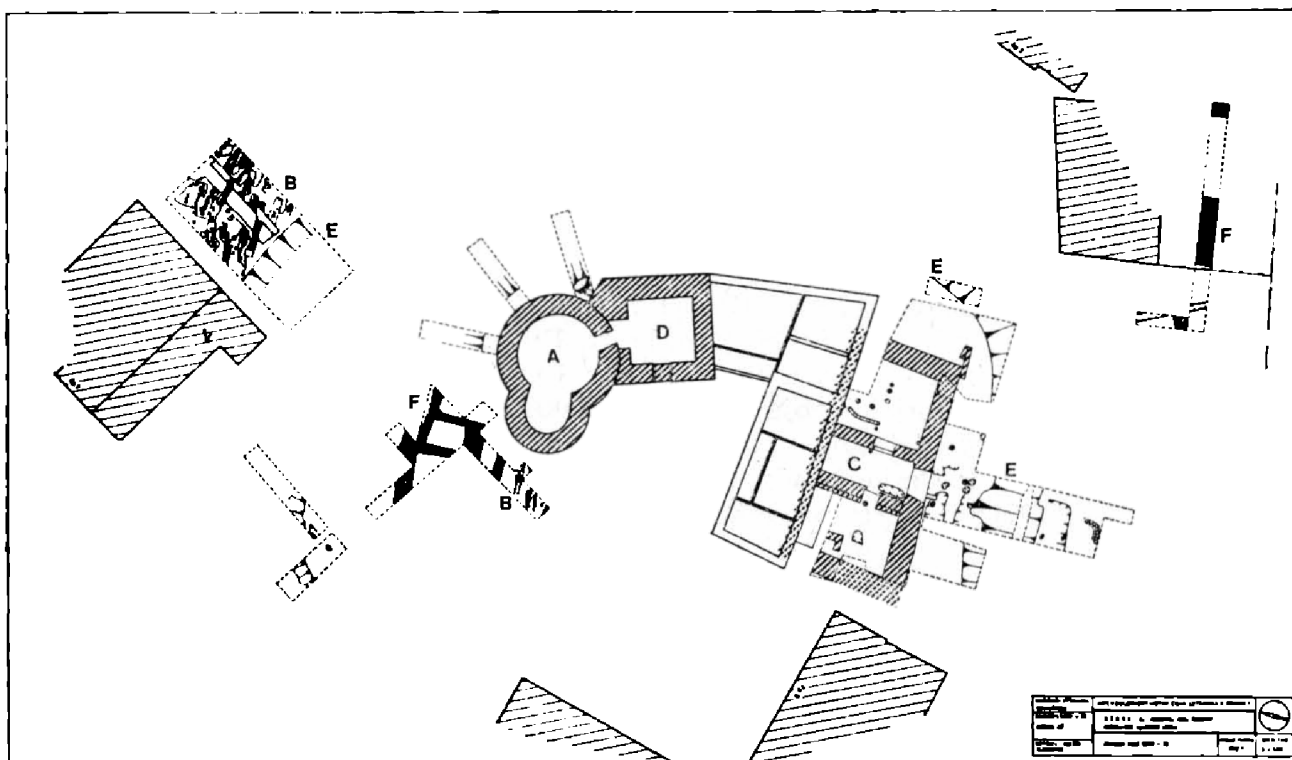
Druhou fází dokládá především kamenný objekt-palác, situovaný na místě objektu s kúlovou konstrukcí severně od rotundy, s půdorysem 10 × 20 m,

uvnitř dělený dvěma příčkami do tří prostor vzájemně propojených, z nichž střední měla funkci vstupní síně, přístupné portálem od severu. Zdivo palácové stavby, zachované do výšky prům. 2 m, má všechny znaky pozdní románské architektury a proto lze tuto stavbu, m. j. i s ohledem na další nálezové skutečnosti, datovat do doby kolem r. 1200. V témže období byla založena hranolová věž u rotundy, mezi jejímž 1. patrem a 1. patrem paláce je možno předpokládat komunikaci v podobě můstku. Tak vznikl architektonický komplex sídla, v němž byla zastoupena složka sakrální – rotunda, složka obytná – palác a složka obranná – věž, která nadto mohla plnit rovněž funkci obytnou v prostorách vyšších podlaží. Tento architektonický celek byl spolu s nejbližším přilehlým terénem opevněn hlubokým, do skály vylámaným příkopem, jehož průběh v nestejně šíři 8–10 m a nestejně hloubce 3–5 m se podařilo zachytit na severní, východní, jižní a nejnověji též na západní straně. Příkop, který profal na jižní straně plochu řadového pohřebiště a jehož založení znamenalo současně zánik tohoto pohřebiště, vymezoval a uzavíral plochu vnitřního areálu sídla o vnitřním průměru 40 m. Přístup do tohoto areálu byl po můstku přes příkop od severní strany. Stopy zakotvení mostní konstrukce byly zjištěny v podobě kúlových jam na vnější i vnitřní hraně příkopu před severním portálem do paláce.

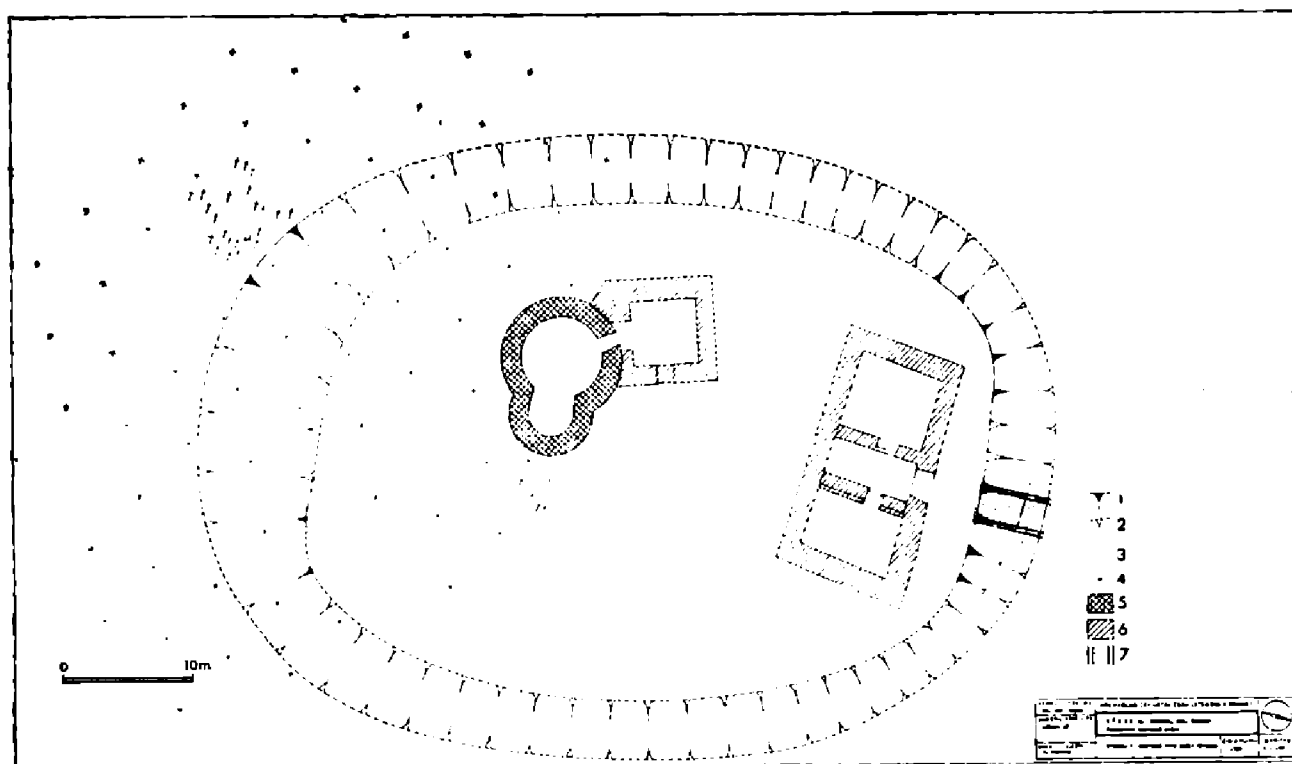
Ještě před polovinou 13. století došlo k určité stavební a dispoziční změně, která byla doložena zazděním severního portálu, čímž pravděpodobně pozbyl své funkce i zmíněný můstek přes příkop. Novou komunikaci přístupu do vnitřního areálu se nepodařilo dosud zjistit.

V této klasické podobě románského hrádku trvalo sídlo v Týnci až do 14. století, v jehož průběhu, patrně za Medků z Valdeka, došlo ke stavebním úpravám a k budování dalších objektů, jejichž stopy byly zčásti zachyceny výzkumem na východní a jihovýchodní straně u rotundy. Uvedené změny se však nedotkly podstatně starších objektů ani vnějšího opevnění (příkopu). Zánik kamenné palácové stavby a zasypání příkopu lze podle zjištěných skutečností předpokládat teprve v průběhu 2. poloviny 15. století, nebo až v průběhu 1. poloviny 16. věku. Podle nálezů trval proces zániku delší dobu. Zánik přetrvala rotunda s hranolovou věží a patrně další objekty z mladší stavební fáze týneckého hradu, jejichž sledování je mimo téma této práce (obr. 3).

Sídlo v Týnci, které dosáhlo již kolem roku 1200, tedy na sklonku doby románské monumentální stavební podoby malého hrádku se třemi základními funkčními i stavebními složkami v opevněném areálu je dosud nejúplnějším dokladem stavební podoby venkovského sídla přemyslovské doby v Čechách (obr. 4). Jeho výzkum přinesl pozoruhodné zjištění postupného stavebního a sídlištního vývoje, který, jak jsme viděli, se shoduje s vývojem na jiných zkoumaných sídlech, kdy stavební formaci velmožského sídla předchází starší fáze doložená kostrovým pohřebištěm, sakrální stavbou a obytnými objekty, či alespoň sídlištní vrstvou v jejich bezprostřední blízkosti. Bude úkolem dalšího výzkumu sledovat a zjistit, zdali již s touto starší, obvykle prvotní fází z období 12. století, či ještě starší, byla spojena funkce sídla-dvorce, která by musela být nutně doložena objektem s odlišnou půdorysnou i stavební podobou. Určité náznaky i možnosti interpretace v tomto smyslu poskytl zatím jen výzkum na Chvojně nejstarší sídlištní fází a rovněž výzkum v Týnci zjištěním objektu s kúlovou konstrukcí, jehož půdorys byl z velké části překryt mohutným zdivem kamenného paláce. V obou případech by bylo možno posunout vznik sídelního objektu nejdále do průběhu 2. poloviny 12. věku.



Obr. 3. Týnec nad Sázavou, o. Benešov u Prahy, situace výzkumu v areálu zaniklého sídla: A – rotunda, B – stopy kostrového pohřebiště z 11.–12. stol., C – kamenný palác zjištěný výzkumem, D – stojící hraničová věž, E – zjištěný průběh příkopu, F – zbytky zdiva středověkého hradu. Zaměření a kresba J. Morávek.



Obr. 4. Týnec nad Sázavou, o. Benešov u Prahy, rekonstrukce původní situace sídla podle výsledků výzkumu: 1 – zjištěný průběh příkopu, 2 – předpokládaný průběh příkopu, 3 – zjištěné kostrové pohřebiště, 4 – předpokládaný rozsah kostrového pohřebiště, 5 – objekt první fáze, 6 – objekty druhé fáze (kolem r. 1200), 7 – zjištěné místo mostu přes příkop. Zaměření a kresba J. Morávek.

Literatura

- Hejna A., 1971: Opevněné sídliště a dvorec s kostelem na lok. Chvojen, k. o. Jírovice, o. Benešov u Prahy, Zaniklé středověké vesnice v ČSSR ve světle archeologických výzkumů, Uh. Hradiště, I, 47–58.
- 1972: Archeologický výzkum v Týnci n. S., AR XXIV, 410–416.
- 1975: Archeologický výzkum ve Vroutku u Podbořan, o. Louny, nál. zpráva Archiv AÚ ČSAV Praha.
- 1976: Venkovská opevněná sídla 10.–13. století v Čechách, AR XXVIII, 279–290.
- Hyzler J., 1969: Poznámky ke stavbě kostela sv. Filipa a Jakuba ve Velkém Chvojně, Sborník vlastivědných prací z Podblanicka 10, 223–226.
- Kretší J., 1924–25: Historické objevy ve Volyňské tvrzi, PA XXXIV, 486–490.
- Mencl V., 1965: Panské tribuny v naší románské architektuře, Umění XIII, 29–62.
- Menclová D., 1972–73: České hrady I, II. Praha.
- Merhautová A., 1971: Raně středověká architektura v Čechách. Praha.

Befestigte Landsitze Přemyslidenzeit in Böhmen

Ergebnisse archäologischer Untersuchungen aus den Jahren 1965–1975

Die bisherige archäologische Erforschung befestigter Landsitze – Burgen und Festen – aus der Zeit des gipfelnden Mittelalters hat die Problematik der älteren Entwicklungsphase dieser Sitze aus der Přemyslidenzeit nicht gelöst. Das Studium älterer Sitze stützte sich vorwiegend auf Daten schriftlicher Quellen, Deduktionen aus baulichen und kunsthistorischen Untersuchungen erhaltener Denkmäler, vor allem der Tribünenkirchen, und Interpretationen der Ergebnisse von Geländeforschungen, eventuell zufälliger Funde aus der jüngeren und späteren Burgwallzeit, die von Lokalitäten kommen, deren Existenz mit schriftlichen Quellen oder Untersuchungen erhaltener Baudenkmäler unterlegt war. Es wurde klar, daß es nicht angeht, alle Fragen nach den frühen befestigten Sitzen des Mittelalters ohne archäologische Untersuchungen und Ermittlungen objektiver Belege einwandfrei zu beantworten.

Den ersten Versuch in dieser Richtung unternahm man in Chvojen, Bez. Benešov bei Praha (1965–70), wo es gelang, bei einer erhaltenen Tribünenkirche der Spätromanik Reste eines Wohnobjektes und weiterer Hilfsbauten auf dem Scheitel einer befestigten Anhöhe freizulegen, deren Größe und Gesamtlage einem kleineren Burgwall entsprach.

Weitere Existenzbelege für einen befestigten Sitz aus der Přemyslidenzeit bot die Untersuchung in Týnec nad Sázavou, Bez. Benešov (1969–73), wo auf der Fläche einer erhaltenen Rotunde und eines prismatischen Turmes eine ununterbrochene Siedlungsfolge vom 11. Jahrhundert bis in das späte Mittelalter erfaßt wurde. Im Zusammenhang mit der Rotunde stieß man hier auf ein Reihengräberfeld mit Skelettbestattungen aus dem 11.–12. Jahrhundert und an der Nordseite des Areals legte man ein Objekt mit Pfostenkonstruktion frei. Um das Jahr 1200 war es zu einer auffallenden Änderung gekommen, es entstand nämlich die Formation eines romanischen Kastells mit Kapelle, Turm und Palast auf einem kleinen, fast kreisförmigen, von einem Graben umgebenen Areal. Weitere bauliche Änderungen und Anpassungen traten hier im Verlauf des 14. und 15. Jahrhunderts ein (Abb. 3, 4).

Eine Bestätigung der Erkenntnisse aus den beiden erwähnten Forschungen brachte die Untersuchung der Lokalität bei der romanischen Kirche in Vroutek bei Podbořany, Bez. Louny (1973), wo es gelang, Reste eines Wohnobjekts, offenbar eines Sitzes, zu erfassen, der westlich der Kirche im ersten Drittel des 13. Jahrhunderts angelegt worden war (Abb. 1).

Die Grabung in Volyně, Bez. Strakonice (1975), ermöglichte es – ähnlich wie in Týnec n. S. – die Siedlungsfolge auf dem Areal einer erhaltenen mittelalterlichen Feste und Kirche von der jüngeren Burgwallzeit bis in das hohe und späte Mittelalter zu verfolgen. Auch hier stieß man auf ein Reihengräberfeld mit Skelettbestattungen,

Reste älterer Objekte aus der Zeit vor und nach 1200 und schließlich auf Überreste weiterer Objekte aus dem 14. Jahrhundert, die einst zu dem Baukomplex eines mittelalterlichen Sitzes gehört hatten. Außerhalb des Areals der Feste wurden bei Sondierungsgrabungen Siedlungsbelege aus dem 12. und 13. Jahrhundert erfaßt (Abb. 2).

Ähnliche Ergebnisse brachte die Untersuchung auf dem Burgareal in Strakonice (1975–76), wo man ebenfalls ein slawisches Skelettgräberfeld mit anderen Belegen der Siedlungsfolge aus der Zeit vor Gründung der Burg Bavors und Johanniterkommende aus dem ersten Drittel des 13. Jahrhunderts entdeckte. Besonders bemerkenswert war die Freilegung eines romanischen Baus mit Steinkonstruktion unter dem Kapitelsaal der Kommende. Der Erhaltungszustand dieses Objektes erlaubt es allerdings nicht einwandfrei zu bestimmen, ob es sich um einen Sakral- oder Profanbau handelte.

Nach dem Stand der bisherigen Kenntnisse kann man vor allem die Existenz von Siedlungsobjekten bei Tribünenkirchen aus der Zeit um 1200 und zu Beginn des 13. Jahrhunderts voraussetzen. In manchen Fällen ist es sogar möglich, der früheren Siedlungsfolge aus der Zeit vor 1200 nachzugehen, die einerseits von Gräberfeldern, andererseits von Objektresten belegt wird. Man kann auch die Kontinuität der heimischen Traditionen bei befestigten Sitzen im ländlichen Milieu konstatieren, die jedoch auch äußere Einflüsse auf ihre Bauformen und Ausstattung erkennen lassen. Die Ergebnisse der Forschungen aus der Zeit von 1965–1975 haben grundlegende Beiträge zum weiteren Studium befestigter Sitze aus der Přemyslidenzeit, ihrer Anfänge, Bauformationen und schließlich Differenzierung gebracht.

Abb. 1. Vroutek, Bezirk Louny. Situation der Kirche (A) und des Sitzes (B). Vermessen von A. Hejna, Zeichnung von J. Hub.

Abb. 2. Volyně, Bezirk Strakonice. Situation der Feste und ihrer Untersuchung: A – Spuren eines Skelettgräberfeldes, B – Reste eines von J. Kretší entdeckten steinernen Objekts der älteren Bauphase, C – Teil eines steinernen Objekts aus dem 13. Jahrhundert, D – Objekt der stehenden Feste, E – Teil eines bei der Grabung freigelegten Objekts aus dem 14. Jahrhundert, F – Befestigung aus der Zeit nach 1500. Vermessung und Zeichnung von A. Majer.

Abb. 3. Týnec nad Sázavou, Bezirk Benešov bei Praha. Situation der Forschung im Areal eines abgekommenen Sitzes: A – Rotunde, B – Spuren eines Skelettgräberfeldes aus dem 11.–12. Jahrhundert, C – aus Stein erbauter Palast, den die Forschung ermittelte, D – auf prismatischem Grundriß stehender Turm, E – festgestellter Verlauf des Grabens, F – Mauerwerkreste der mittelalterlichen Burg. Vermessung und Zeichnung von J. Morávek.

Abb. 4. Týnec nad Sázavou, Bezirk Benešov bei Praha. Rekonstruktion der ursprünglichen Lage des Sitzes nach den Forschungsergebnissen: 1 – festgestellter Verlauf des Grabens, 2 – vorausgesetzter Grabenverlauf, 3 – festgestelltes Skelettgräberfeld, 4 – vorausgesetzter Umfang des Skelettgräberfeldes, 5 – Objekt der ersten Bauphase, 6 – Objekte der zweiten Bauphase (um das Jahr 1200), 7 – festgestellter Ort der Grabenbrücke. Vermessen und gezeichnet von J. Morávek.

Feudální sídla na vesnici ve stavebně historickém průzkumu SÚRPMO (Hradenín, Popovice, Staré Kestřany)

FRANTIŠEK KAŠIČKA

Specializované středisko Státního ústavu pro rekonstrukci památkových měst a objektů v Praze provádí již řadu let stavebně historické, architektonické a stavebně technické průzkumy širokého tématického záběru, mezi nimi i bývalých středověkých tvrzí a hrádků.¹ Práce na těchto úkolech spočívá především ve vyčerpávajícím shrnutí archivních dokladů, písemných, plánových a ikonografických dokumentů a v poměrně podrobném povrchovém průzkumu příslušné lokality. Konfrontace těchto podkladů a dalších dostupných materiálů umožňuje sestavit – do určité míry ovšem hypotetický – obraz stavebních proměn zkoumané tvrze nebo jejího dochovaného torza nad terénem.

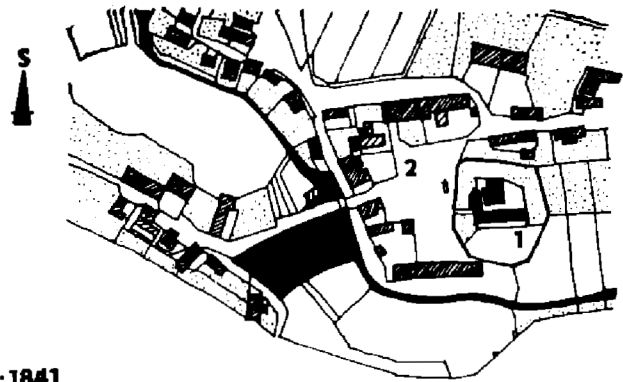
Závěry průzkumů mají formu písemnou a současně grafickou, kde jsou v plánech jednotlivých podlaží vyjádřeny stavební zásahy jednotlivých slohových etap.

Charakter práce a její praktický smysl především jako podklad pro aktuální potřeby památkových orgánů a podklad pro činnost projekční – neumožňuje zatím hlubší syntetické závěry k dotčené problematice, její výsledky přinášejí však vesměs prohloubení dosavadních poznatků a mnohdy nové pohledy a náznaky na stavební vývoj jednotlivých objektů, jak dokazují např. průzkumy tvrzí v Hradeníně, Popovicích u Benešova, ve Starých Kestřanech aj.

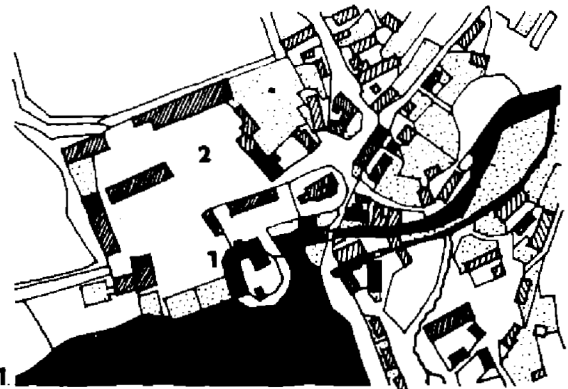
Bývalé zemanské sídlo v Hradeníně u Kolína patří k nejvýraznějším typům věžových tvrzí u nás. Jádrem dnešní obce s tvrzí se rozkládá při obvodu mohutného ostrohu, jehož charakter opravňuje k předpokladu, že byl využit k osídlení od nejstarších dob (obr. 1).²

Nejstarší známý držitel středověkého Hradenína je uváděn již k r. 1265.³ Po vymření Přemyslovců připomínají prameny v této oblasti četné srážky stoupců rakouské a korutanské strany, při nichž byl Hradenín zřejmě vydrancován a zabrán. Na rozdíl od názorů dosavadní literatury⁴ se zdá pravděpodobné, že k výstavbě dnešní věžové tvrze došlo pak již před husitskými válkami, nejspíše v poslední třetině 14. století (obr. 2). Tomuto závěrečnému období největšího rozkvětu věžových tvrzí u nás odpovídá zejména vnitřní sedlový portálek vstupu do 1. patra věže, nejsou s ním v rozporu ani lomená okna ve 3. patře východního boku, ani ostatní ušetřené detaily okosených ostění. Věž byla snad dokonce ve 14. století oproti dnešnímu stavu o něco vyšší, jak napovídají nepoměry mezi současnými výškami podlaží a náznaky úskoků zdiva v posledním patře. Jiný druh pískovce na nárožní armatuře znamená patrně pouze předěl mezi sezonními etapami výstavby. Nelze vyloučit, že stavebníkem tvrze byla rodina bohatého kutnohorského měšťana Pěška z Hradenína, který r. 1398 odkazuje z tohoto statku důchod ke Kutnohorskému chrámu.⁵ Zřejmě

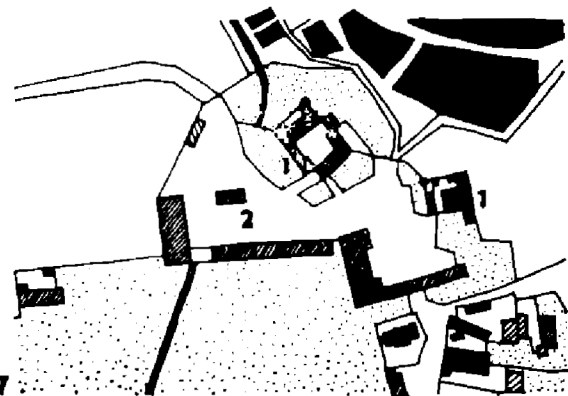
Obr. 1. Situace jader Hradenina, Popovic a Starých Kestřan s tvrzemi na katastrálních plánech z 1. pol. 19. století; 1 – tvrze, 2 – prostory feudálních dvorců. (F. Kašíčka).



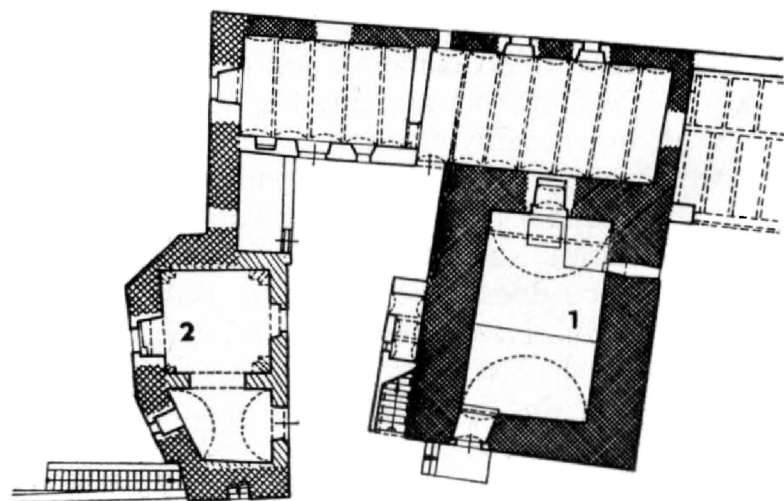
HRADENÍN · 1841



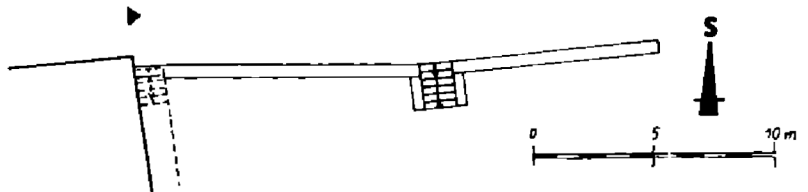
POPOVICE · 1841



STARÉ
KESTRÁNY · 1837

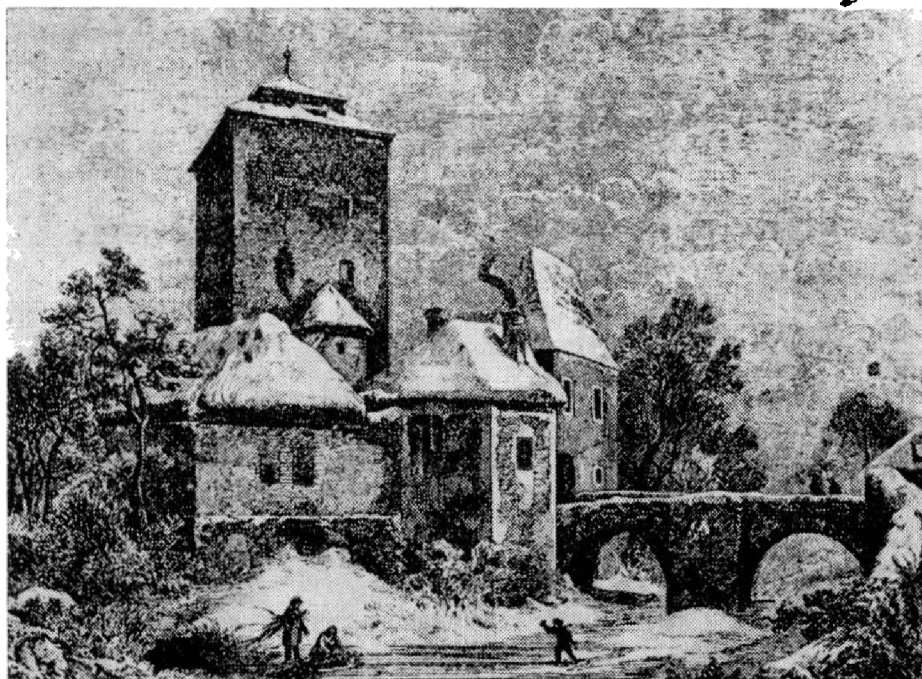


Obr. 2. Hradenín – půdorys přízemí tvrze ve stavebně-historické analýze: 1 – věžové jádro, 2 – pohusitská čelní bašta přestavěná v raném baroku; husté a řídké mřížky značí starší a mladší gotickou fázi, šikmá šrafura-zdivo barokní, ostatní-novodobé. (F. Kašíčka).



již před polovinou 15. století vlivem Rynarta z Hradenína,⁶ bylo pak na tvrzi přebudováno opevnění s výstavbou nové západní čelní zdi a navazující polygonální baštou k ochraně přístupu po mostě od poplužního dvora. Ve 2. polovině 16. stol. a počátkem století následujícího neurovnané vlastnické poměry nedávají předpoklady k větším stavebním akcím. Přesto jsme nuceni do nejpozdější gotiky zařadit fragment přetínavého portálku v 1. patře západního průčelí, jehož ovětralá profilace však již neumožňuje přesněji časové zařazení.

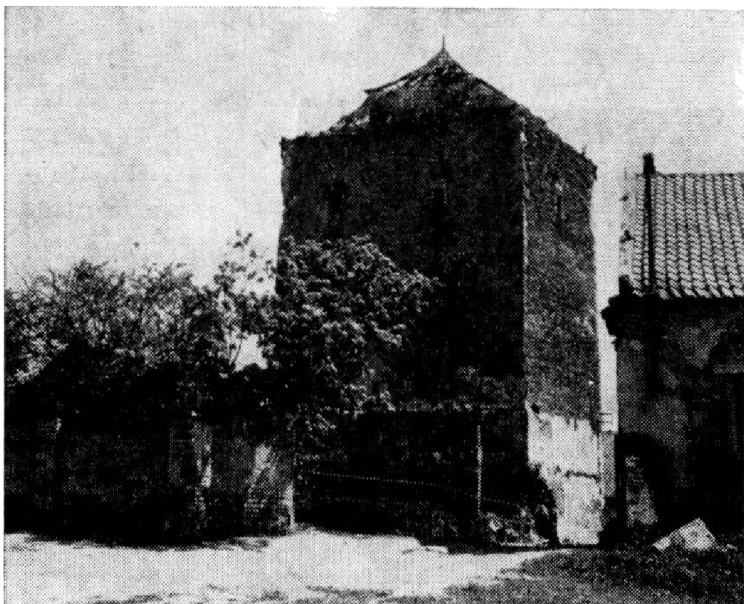
V následujícím období vlastně až do současnosti vývoj vesnice s tvrzí stagnuje. Tvrz postupně ztrácí obrannou funkci a je nadále využívána převážně k hospodářským účelům. Patrně ještě v 16. stol. nahrazuje starší most přes příkop dnešní most kamenný se dvěma oblouky, kol poloviny 17. století přestavuje se pak pohusitská čelní bašta na pravidelné stavení s ornamentální výmalbou kleneb. Vlastní vesnice na ostrohu postupně v baroku zcela zaniká



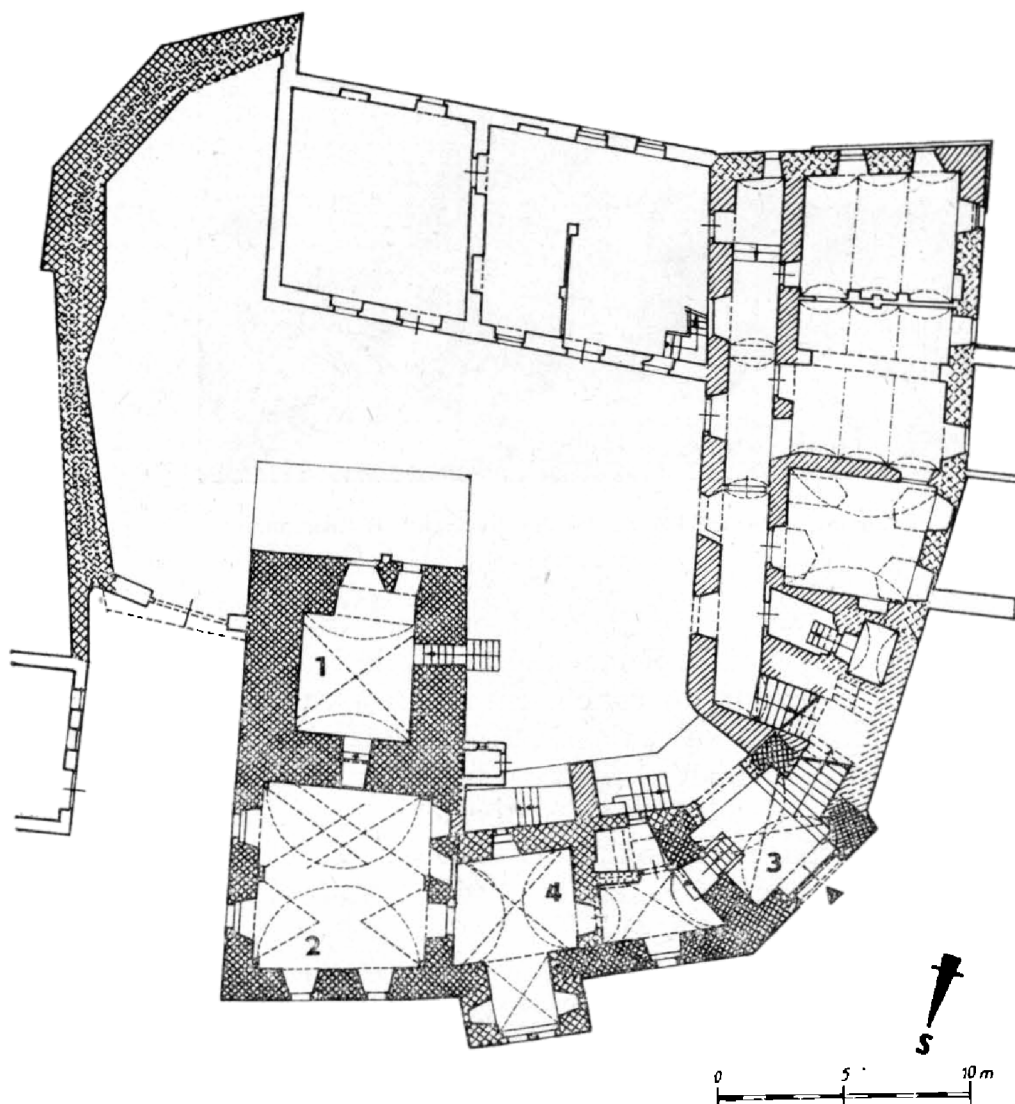
Obr. 3. Tvrz v Hradeníně před r. 1869 na kresbě Bedřicha Wachsmanna.

a poslední poddanské grunty se připojují ke dvoru při tvrzi, který se mění v mohutný vrchnostenský velkostatek. Koncem 18. stol. byl potom tento statek v důsledku malého výnosu zahrnut do raabisačního projektu, rozdělen a rozprodán, z jeho vnitřního prostoru se stala dnešní velká náves. Tvrz si však charakter středověkého věžového opevnění na uzavřeném půdorysu dochovala ještě kol r. 1870, jak dokazuje dobová kresba Bedřicha Wachsmanna (obr. 3). Následující radikální přestavba znamenala drastické rozrušení středověkého organismu s rozbořením brány a starého jižního křídla a vložení nového obytného stavení do příkopu při návsi (obr. 4).

Méně známá tvrz v Popovicích u Benešova má některé články stavební historie s Hradenínem příbuzné. Dnes se stavebně zanedbaný objekt, skrytý přerostlou zelení na hrázi velkého rybníka, v obrazu této malé středočeské obce téměř architektonicky neuplatňuje (obr. 1). Vlastní zbarokovaná hmota tvrze je navíc deformována tvrdým novodobým zastřešením (obr. 6). Nejstarší stavební historie tohoto zemanského sídla nám bez archeologického průzkumu zatím uniká.⁷ První doložený majitel tvrze a patron zdejšího kostela



Obr. 4. Hradenin – areál tvrže při pohledu z prostoru bývalého dvorce – dnešní návsi (stav r. 1971, foto F. Kašička).



Obr. 5. Popovice – půdorys přízemí tvrže ve stavebně-historické analýze: 1 – věž, 2 – palác, 3 – brána, 4 – vložený pozdně-gotický trakt; husté a řídké mřížky značí starší a mladší gotickou fázi, šikmá šrafura-zdivo barokní, ostatní zdivo je klasiciální a novodobé. (F. Kašička).

Ondřej je zde z let 1354–1375 nazýván pánem hradu, kolem r. 1400 je pak zboží na čas v rukou krále Václava IV. a Zbraslavského kláštera. Pramenné údaje spolu s výsledky povrchového průzkumu dovolují vytvořit určitou představu architektonického výrazu i funkční náplně areálu předhusitské tvrze. Jádrem a dominantou sídla bylo věžové stavení, dochované ve hmotě dnešního východního křídla, kde je situován i původní sedlový portál. Jen o málo mladší je snad obytný palác připojený k věži po severní straně (o jeho dodatečném navázání svědčí náznak svislé spáry). Obytné křídlo spojovala v lici dnešního severního průčelí hradební zeď s věžovou branou, dochovanou částečně v obvodovém zdivu dnešního průjezdu. Při zbývajícím obvodu možno předpokládat objekty podružnějšího charakteru, které zanikly pod mladšími křídly (obr. 5).

Poměrně složitá formace panského sídla s věží, obytným palácem, prameny doloženou kaplí a věžovou bránou, představuje zde již dosti vyspělý typ tvrze



Obr. 6. Popovice – areál tvrze při pohledu z příjezdové silnice od Postupic (stav 1971, foto F. Kašíčka).

14. stol., ze kterého se hospodářská funkce již zcela vydělila, a který směřuje ke stále většímu půdorysnému sevření útvaru.

Počátek husitského hnutí znamenal pro sídlo pohromu, když jej r. 1420 dobyl Mikuláš z Husi, táhnoucí s táborskými vojsky směrem k Leštnu. Po válkách získali tvrz příslušníci nižší šlechty, kteří si udrželi dobrý hmotný stav díky své spolupráci s poděbradskou stranou; jejich nezbytné poválečné opravy nelze však v současném stavu povrchovým průzkumem rozlišit. Od konce 15. století bylo pak sídlo téměř 100 let v rukou rodiny Popovských z Bezejovic, za nichž se realizovaly dvě návazné stavební akce, z nichž prvou – kol r. 1500 – nutno označit ještě jako pozdně gotickou. Tehdy především došlo k vložení nového traktu mezi bránu a palác s prolomením rizalitu směrem do příkopu. Výsledkem pozdně gotické přestavby bylo snad i dotvoření západního a jižního obrysu tvrziště novým křídlem, založeným na arkádách (obr. 5). Na průčelích tvrze se objevují nové pískovcové portály a ostění oken, bohatě profilované přetínávanými pruty, lemované patrně od počátku širokými obílenými paspartami s liliemi na rozích (obr. 7).⁸ V další, již čistě renesanční fázi (patrně někdy



Obr. 7. Popovice – dochovaná pozdně-gotické ostění s paspartou v pravé polovině severního průčelí tvrze (foto F. Kajička).

v letech 1540–1550) vznikla pak v interierech většina hřebínkových kleneb a na průčelích sgrafitová rustika.⁹

Následující osudy tvrze jsou typické pro řadu staveb tohoto druhu. Ve smyslu dobového cítění se přestavuje na výškově vyrovnaný barokní zámeček, postupně je opomíjen a zanedbáván, jeho degradace vrcholí na přelomu tohoto století adaptací na lihovar.

Podobně jako v Hradeníně zanikl i přilehlý mohutný barokní velkostatek a celkový urbanistický rozklad centrální části obce s tvrzí završila pak novodobá regulace a nové silniční přeložky.

Známa Horní tvrz ve Starých Kestřanech u Písku je součástí unikátního souboru dvou tvrzí a zámku v místech tvrze třetí (obr. 1).

Vznik nejstaršího panského sídla v obci souvisel patrně s budováním manské soustavy posledními Přemyslovci v okolí královského hradu a města Písku.

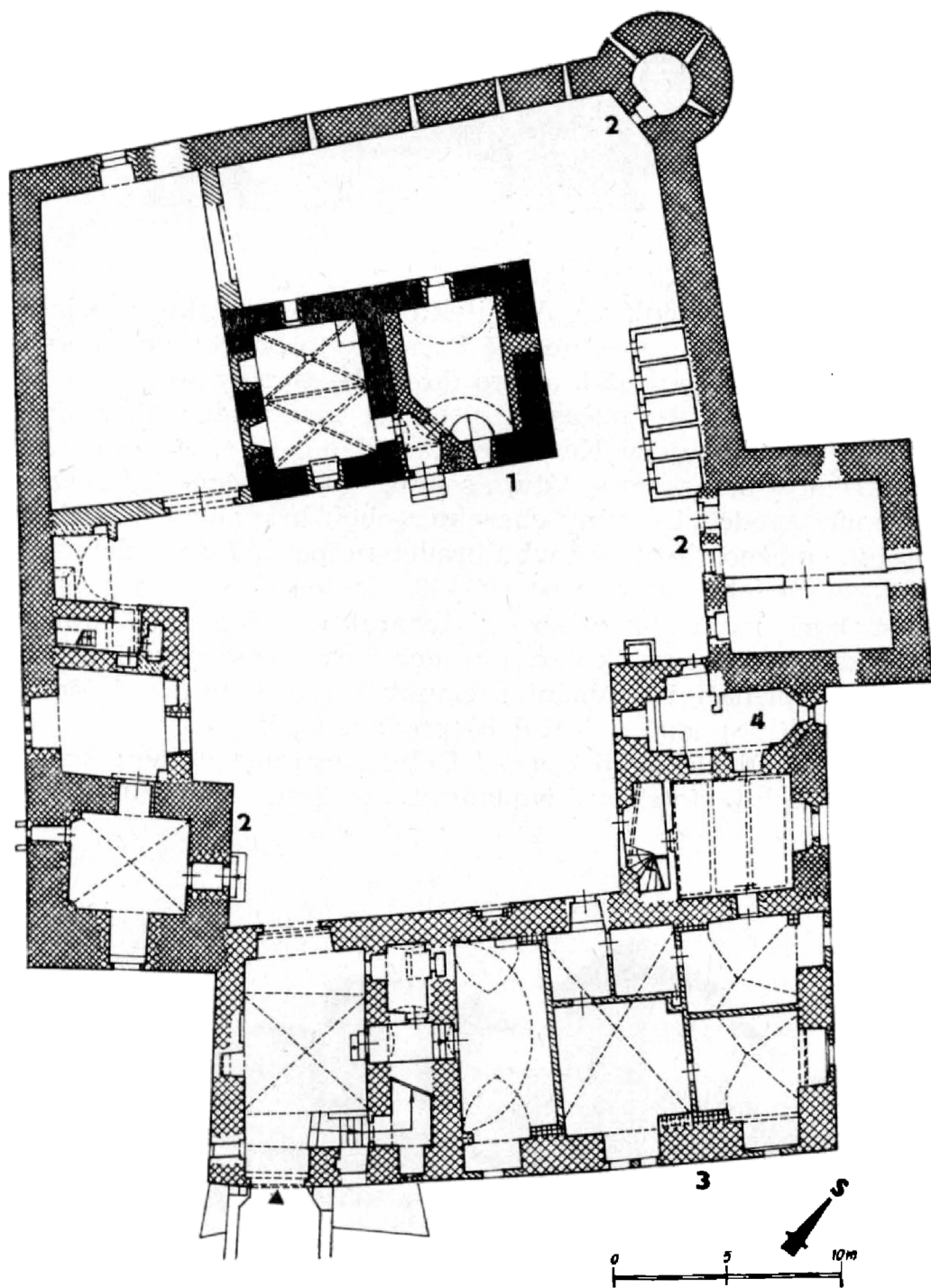
Je pravděpodobné, že jádrem této nejstarší tvrze byla již dnešní budova tzv. „purkrabství“, zaklenutá v přízemí křížovou žebernou klenbou (obr. 8). Celkový ráz tohoto objektu včetně cihelných žeber a tvaru konzol nutí nás posunout vznik „purkrabství“ oproti vývodům poslední literatury¹⁰ spíše na sklonek rané gotiky, do období Václava II. Zjednodušená situace při dosavadní analýze vznikla rovněž údajem, že portál mezi oběma sklepy je hrotitý. Ve skutečnosti má půlkruhový záklenek a jeho tvar svědčí o dodatečném osazení kolem poloviny století čtrnáctého. Při rekonstrukci podoby nejstaršího kamenného jádra kestřanské tvrze nutno patrně vyvrátit i další závěr literatury, že oba sklepy byly zde původně přízemím. Ve skutečnosti, jak ukazuje obnažená úroveň předzákladu při levé polovině vstupní fronty, měl suterén od počátku funkci sklepa. Potvrzuje to ostatně i situace staveniště a boční okénko nad podlahou dnešní sousední kolny.

Zděné jádro mělo tedy kolem r. 1300 terén kolem sebe zřejmě v úrovni, nelišící se příliš od dnešní. Oba sklepy byly původně pod trémovými stropy a omítnuty, stejně tak i pravá místnost v přízemí. S velkou pravděpodobností

lze předpokládat dřevěnou obytnou nástavbu „purkrabství“, dřevěné byly kolem r. 1300 patrně i ostatní předpokládané objekty tvrze s opevněním.

Vznik ostatních objektů dnešní tvrze je literaturou obvykle kladen do 15. a na počátek 16. stol.¹¹ Podrobný povrchový průzkum však prokazuje, že další vývoj byl patrně složitější, projevuje se odlišnost stylová i spáry, naznačující postupné zásahy (obr. 8).

V zásadě tvoří jednotný starší systém především opevnění se všemi věžemi, k němuž bylo dodatečně přidáno dvoukřídlé palácové stavení se sálem a kaplí. Datování obranného systému horní Kestřanské tvrze do značné míry ztěžují zcela nedostatečné výsledky dosavadního studia malých a středně velkých feu-



Obr. 8. Staré Kestřany – půdorys horní tvrze ve stavebně-historické analýze: 1 – purkrabství, 2 – věže a hláska, 3 – pozdně-gotické palácové křídlo, 4 – kaple, černě značeno zdivo raně gotické, husté a řídké mřížky značí 2 mladší gotické fáze, mřížky kolmé ke konstrukci, zdivo renesanční, šikmá šrafura – barokní, ostatní – klasicistní a novodobé. (F. Kašíčka).



Obr. 9. Staré Kestřany, horní tvrz – výsek z anonymní mapy z doby po r. 1700 (Vs Proti-
vin, A 22).

dálních sídel na venkově. Architektonické detaily, kterých je tu celá řada i analýza pramenů umožňují obecně zařadit tyto hrady do širokého časového úseku od konce 14. století až hluboko do druhé třetiny století následujícího. V I. variantě lze zúžit tento časový úsek na závěr 14. stol. a období předhusitské. V tomto období je v Kestřanech uvedeno několik pánů, často s významnými funkcemi v manském senátu a soudu.¹² O společné akci spřízněných stavebníků by mohl svědčit i obytný charakter obou hranolových věží. Ve druhé variantě by bylo možno vložit výstavbu hradeb nejpozději do období hospodaření Václava Kocktana a jeho synovce po r. 1446. Vzhledem k významnému postavení předhusitských pánů a k celkovému charakteru doby přikláníme se k I. variantě a předpokládáme vznik věží a hradeb horní tvrze již v době Václava IV. Určitou podporu přináší i srovnání s články tvrze dolní, jejíž jádro i podle rozboru archivních pramenů náleží době předhusitské.

V r. 1491 získávají Horní i Dolní Kestřanskou tvrz Švamberkové a o něco později zcelují statek přikoupením tvrze třetí. Jejich dílem je pak zejména čelní



Obr. 10. Staré Kestřany – pohled na areál horní tvrze od severu (foto V. Uher).

palácový trakt Horní tvrze (vložený s velkou pravděpodobností do příkopu před starší hradbu) a kaple se sklípkovou klenbou.¹³ Charakter tohoto počínu již předznamenává pozdější renesanční cítění: buduje se sice dosud brána s padacím mostem, převážnou část nového křídla zabírá však sál s pěti rozměrnými trojdílnými okny, které staví obranný systém kolem areálu ve značné míře do formální polohy.

Je zjevné, že se již nadále počítá s objektem především jako s pohodlným sídlem pozdně středověkého velmože a sídlem správy jeho statku.

Renesanční a barokní zásahy¹⁴ do organismu tvrze byly již relativně malé a původní středověkou strukturu vcelku neporušily, takže se nám vzácně dochovala dodnes – bohužel opět ve stavu krajního ohrožení, které si vynucuje urychlené zabezpečovací zásahy.

Poznámky

- 1 Vedoucí střediska průzkumu a výzkumu SÚRPMO je stav. E. Stach, vedoucí průzkumových úkolů Dr. D. Líbal.
- 2 Bažinaté údolí kolem ostrohu s tvrzí bylo později využito pro celou kaskádu rybníků, jejichž hráze jsou dosud patrné na vojenské mapě z konce 18. stol. (Josefské vojenské mapování Čech 1763–1787, sekce 127 – sbírka fotokopií SÚA). Na zmíněné mapce je rovněž dosud zřetelné příčné sedlo, které odděluje ostroh od ostatního terénu.
- 3 Archivní prameny k průzkumové práci zpracovali Dr. L. Lancinger a Dr. O. Novosadová.
- 4 A. Hejna, *České tvrze*, 1961, s. 74; D. Menclová, *České hrady* 1, 1972, s. 431–2.
- 5 K. Borový, A. Podlaha, *Libri erectionum*, VI, s. 205.
- 6 A. Sedláček, *Hrady*, XII, s. 281.
- 7 Z pramenů není jasné, zda Havel z Popovic, jmenovaný v r. 1295 nese jméno právě této obce. (Historické údaje do r. 1730: A. Sedláček, *Hrady*, XV, s. 92).
- 8 Stejně motivy se objevují např. v Kurdějově na Moravě v letech 1511–17 a v preciznějších formách na hradě Švihově již koncem 15. stol., kde mají ostění oken s okny popovické tvrze takřka totožnou profilaci.
- 9 Nepravidelná psanička škrábaná ve vyhlazené vrstvě světlého štku podle krátkých pravítek nebo od ruky, prokládaná šikmo pruhovanými pásy svědčí již svým primitivním provedením, formou a výtvarnou skladbou na dílo domácích řemeslníků.
- 10 D. Menclová, *České hrady* 1, s. 277.
- 11 D. Menclová, *České hrady* 2, str. 490.
- 12 Jestliže vyloučíme Mikuláše Barocha, který se patrně tehdy izoloval na vlastní tvrzi (dolní), dále pak r. 1418 dva vykoupené odtržené díly bratří Václava a Vojslava, které mohly být základem dnes neexistující tvrze třetí, zůstávají zde jako možní stavebníci ještě Ondřej z Kestřan, Arnošt z Kestřan a dále Adam a Roman.
- 13 Sklípková klenba býv. kaple sv. Maří Magdaleny souvisí s podobnými švamberskými stavbami na Orlíku, znalost klenutí do sklípků byla rozšířena i v blízkém Písku.
- 14 Hlavním činem pokročilejšího 16. století bylo prokletí velkého sálu v pozdně gotickém palácovém traktu třebsínkovou lunetovou klenbou.

Bauhistorische Erforschungen dörflicher Feudalsitze des Staatlichen Instituts für Rekonstruktion denkwürdiger Städte und Objekte SÚRPMP (Hradenín, Popovice, Staré Kestřany)

Das spezialisierte Zentralstelle SÚRPMO in Praha führt im Sinne aktueller Erfordernisse der Denkmalschutzorgane und Projektinstitute Erkundungsaufgaben breiter thematischer Einstellung durch, unter anderen auch die Erforschung mittelalterlicher Festen und Hausberge befestigter Sitze. Die Arbeit beruht vor allem in der erschöpfenden Erstellung von Archivbelegen und eingehenden Oberflächenerkundungen der betreffenden Lokalitäten. Die Genenüberstellung dieser Materiale ermöglicht es dann, ein mehr oder weniger genaues Bild der Bauveränderungen der untersuchten Objekte oder ihrer über dem Gelände erhaltenen Torsos zu entwerfen, bringt eine Vertiefung der bisherigen Kenntnisse, häufig auch neue Ausblicke auf die Bauentwicklung bestimmter Objekte, wie beispielsweise die Untersuchung der Festen in Hradenín, Popovice, Staré Kestřany u. a. beweist.

Die einstige Turmfeste in Hradenín bei Kolín wurde zum Unterschied von der in der Literatur bisher herrschenden Ansicht wahrscheinlich schon vor den Hussitenkriegen erbaut. Etwa vor der Mitte des 15. Jahrhunderts entstand hier eine neue Befestigung mit polygonaler Schanze zum Schutz der über den Graben führenden Brücke. Die alte Brücke wurde noch im 16. Jahrhundert durch eine Steinbrücke ersetzt und man baute im 17. Jahrhundert die Frontbastion zu einem sich regelmäßig wölbenden Objekt um. Der Charakter einer geschlossenen Feste hielt sich noch bis in die Zeit um 1870, erst später kam es zu einem radikalen Verfall des historischen Organismus.

Den Charakter einer Fest besaß auch ein Objekt in Popovice bei Benešov. Im Kern dieser Feste stand abermals ein Turmbau, den jedoch ein Wohnpalast, eine Kapelle und ein Turmtor ergänzten. Der spätgotische und Renaissanceumbau verlieh dem Grundriß endgültige Züge und ergänzte die Architektur mit reich profilierten steinernen Details und einer Sgraffito-Rustika. Den letzten Stilumbau zu einem Barockschlößchen degradierte dann die Einrichtung einer Spiritusbrennerei im 19. Jahrhundert.

Die Entstehung der Oberen Feste in Staré Kestřany hängt offenbar mit dem Aufbau eines Vasallensystems durch die letzten Přemysliden in der Umgebung der königlichen Burg und Stadt Písek zusammen. Der älteste Kern der Feste war das „purkrabství“ (Burggrafenhaus) genannte Gebäude aus der Zeit Václavs II. Die Entstehung der übrigen Objekte verlegte man bisher in das 15.–16. Jahrhundert, die Schlußfolgerungen der Untersuchung rechnen jedoch damit, daß Turm und Schanzen bereits unter Václav IV. erbaut wurden. Dem Geschlecht der Herren von Švamberk ist nach dem Jahr 1491 vor allem der Bau des Palasttraktes und der Kapelle mit Kellerwölbung zuzuschreiben. Jüngere Eingriffe haben die ursprüngliche mittelalterliche Baustruktur kaum gestört, so daß die Feste bis auf den heutigen Tag bemerkenswert gut erhalten blieb.

Abb. 1. Situation der Siedlungskerne von Hradenín, Popovice und Staré Kestřany mit Festen auf den Katasterplänen der 1. Hälfte des 19. Jahrhunderts; 1 – Festen 2 – Areale der Feudalhöfe (F. Kašička).

Abb. 2. Hradenín – Grundriß des Erdgeschosses der Feste im Lichte der bauhistorischen Analyse: 1 – Turmkern, 2 – im Frühbarock umgebaute vorhussitische Frontbastei; dicht und schütter kariert die ältere und jüngere gotische Bauphase, schräg schraffiert das Barockmauerwerk, alles übrige neuzeitlich (F. Kašička).

Abb. 3. Feste in Hradenín vor dem Jahr 1869 nach einer Zeichnung von Bedřich Wachsmann.

Abb. 4. Hradenín – Areal der Feste vom Raum des ehemaligen Meierhofs gesehen – heutiger Dorfplatz (Stand 1971, Lichtbild von F. Kašička).

Abb. 5. Popovice – Grundriß des Erdgeschosses der Feste im Lichte der bauhistorischen Analyse: 1 – Turm, 2 – Palast, 3 – Tor, 4 – eingeschobener spätgotischer Bau trakt; dicht und schütter kariert die ältere und jüngere gotische Bauphase, schräg schraffiert das Barockmauerwerk, das übrige Mauerwerk klassizistisch und neuzeitlich (F. Kašička).

- Abb. 6. Popovice – Areal der Feste von der Zufahrstraße aus Postupovice gesehen (Stand 1971, Lichtbild F. Kašička).
- Abb. 7. Popovice – erhaltenes spätgotisches Steinfutter an der rechten Hälfte der Nordfront der Feste (Lichtbild F. Kašička).
- Abb. 8. Staré Kestřany – Grundriß der oberen Feste im Lichte der bauhistorischen Analyse: 1 – Burggrafenhaus, 2 – Türme und Wachturm, 3 – spätgotischer Palastflügel, 4 – Kapelle, schwarz eingezeichnet frühgotisches Mauerwerk, dicht und schütter kariert die beiden jüngeren gotischen Bauphasen, senkrecht zur Konstruktion stehende Schraffen bedeuten die Renaissancemauern, schräge Schraffen barockes Mauerwerk; alles andere klassizistisch und neuzeitlich (F. Kašička).
- Abb. 9. Staré Kestřany, obere Feste – Ausschnitt einer anonymen Karte aus der Zeit nach dem Jahr 1700 (Vs. Protivín, A 22).
- Abb. 10. Staré Kestřany – Blick auf das Areal der oberen Feste von Norden (Lichtbild von V. Uher).

