

## O stredovekej kúrii v Parížovciach

EVA KRIŽANOVÁ

V krátkej informácii o stave bádania v oblasti stredovekých kúrií na Slovensku treba úvodom poznamenať, že daná téma na rozdiel od okolitých krajín sa stala aktuálnou na našom území až v posledných rokoch. Táto skutočnosť je historicky opodstatnená a má svoje širšie korene, súvisiace s historickým vývojom krajiny. Od umelecko-historického skúmania stredovekých sakrálnych architektúr z 19. a 1. tretiny 20. storočia, ktorých pôdorysná a architektonická skladba je najčitateľnejšia, výtvarne najatraktívnejšia a verejnosti najprístupnejšia, sa postupne záujem vedcov obracal k stredovekým hradom, ktorých pôsobivé siluety priťahovali návštevníkov najmä v období I. ČSR. Až zoštatnením obytného fondu a teda jeho sprístupnením sa obrátil predmet záujmu na meštiansku architektúru a postupne aj na kaštiele a kúrie.

Výskum kaštieľov a kúrií za posledných 10 rokov prakticky ukázal nové skutočnosti a zásadne prispel k poznatkom o ich stavebnom vývoji (Fiala A., v tlači). Spresňujú sa poznatky o ich funkčnom a dispozičnom riešení, o používaní materiálov a posúva sa datovanie ich vzniku. Ukazuje sa, že nemožno posudzovať vývoj jednotlivých druhov architektúr izolovane, ale že všetky druhy funkčných, nesakrálnych architektúr, teda hrady, meštianske a mestské domy, kúrie, kráľovské domy ako reprezentanti štátnej moci v mestách, drobné feudálne sídla, mýtné stanice atď. (Fiala A.-Vallašek 3. 1973) prechádzajú obdobným stavebným vývojom (Fiala A., Habovštiak A., Štefanovičová A. 1975).

Najstaršie jadrá a pôdorysy budov, aj keď prekryté renesančnými a barokovými prestavbami, sú pomerne dobre čitateľné, či už ide o druh obytných veží, alebo blokových jednopriestorových stavieb cez palácové typy dvoj — alebo trojpriestorových jednotraktov so svojimi opevňovacími systémami, typickými pre gotické stavby 13.—15. storočia.

V tak krátkom časovom období, ktoré sa venovalo výskumu stredovekých kúrií na Slovensku, ostáva samozrejme otvorená celá škála nejasností od určenia ich funkcie cez jednotlivé architektonické náväznosti až po samotné pomenovanie objektov. Napriek pokusom o typologické zaradenie (Habovštiak 1972) sa zatiaľ na základe stredovekého listinného materiálu pre typ panského sídla prevzal názov kúria.

Prvý výskum B. Pollom archeologicky zistenej stredovekej kúrie z polovice 13. storočia sa datuje do roku 1962. Na poli archeologického bádania od tých čias sa odkrylo viacero lokalít stredovekých kúrií, ktoré značne prispeli k poznaniu vývoja týchto architektúr od 9. storočia (Ruttkay A., 1970—1972) v Ducove až po sledovanie postupného vzniku, urbanizácie a zmeny funkcie stredovekej dediny okolo panského sídla v Poltári (Hrubec I., 1971).



Obr. 1. Parížovce, kaštieľ. Vstupné priečelie. Foto Š. Bukšár.

Prvý výskum zachovalej, stojacej architektúry tohto typu bol urobený v rokoch 1972–73 v Parížovciach na severnom Slovensku v súvisí s budovaním vodného diela Liptovská Mara. Umiestnenie vodnej nádrže vyvolalo likvidáciu celej rady obcí a teda aj ich historického fondu. Vzhľadom na plánovanú deštrukciu kaštieľa a prevezenia jeho najcennejších častí do múzea v prírode sa použila metóda hĺbkového sondážneho architektonického a zisťovacieho archeologického výskumu, značne sťažených v podmienkach plne obývaného a produkujúceho dvora Štátnych majetkov.

Dejinám a stavebnému vývoju kaštieľa v Parížovciach, ktorý postupne menil svoju funkciu, sa v minulosti nevenovala žiadna pozornosť a až na drobné zprávy v 18. storočí nebol publikovaný (Bel M. 1736, Korabinský J. M. 1786). Súpis pamiatok na Slovensku z r. 1968 považoval jeho zachovalú hmotu za neskorogotickú budovu z konca 15., začiatku 16. storočia. Publikácia z r. 1973 v stati o typológii a vývoji Slovenských hradov, zámkov a kaštieľov (Menclová D. 1973) prezentuje zachovalý pôdorys parížoveckého kaštieľa ako typ stavebne jednotného poschodového dvojtraktu z obdobia vyznievajúcej gotiky, ktorý sa v obmenách zachováva až do začiatku 19. storočia.

Pre nami sledovanú tému sú zaujímavé len dve etapy stavebného vývoja kaštieľa a síce rannogotická z 1. polovice 14. storočia a neskorogotická, zabudovaná v západnom trakte dnešnej dispozície z obdobia po roku 1484.

Kaštieľ v Parížovciach bol stavaný na miernej vyvýšenine na okraji inundačného územia Váhu, ktoré spolu s močiarimi tvorilo jeho prirodzenú obranu. Sondážny výskum ukázal, že najstaršie jadro budovy vzniklo ako bloková jednopriestorová stavba so samostatne prístupným, úzkou chodbou chráneným vstupom do suterénu a zvýšeným prízemím s vnútornou komunikáciou medzi

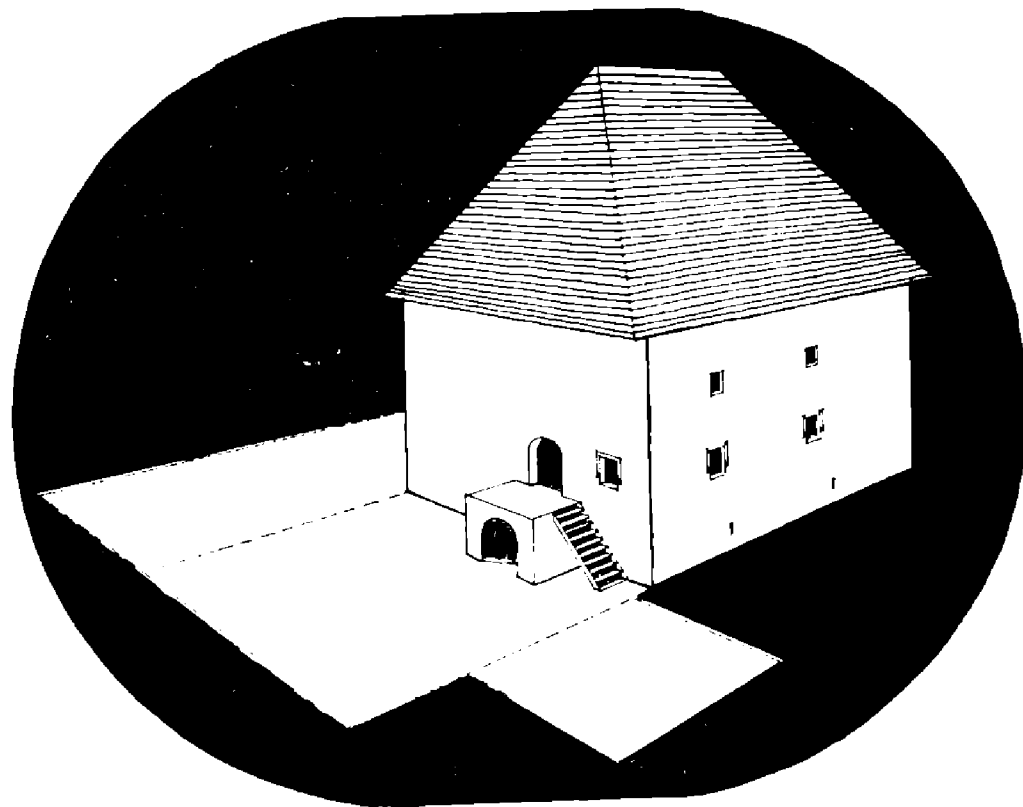
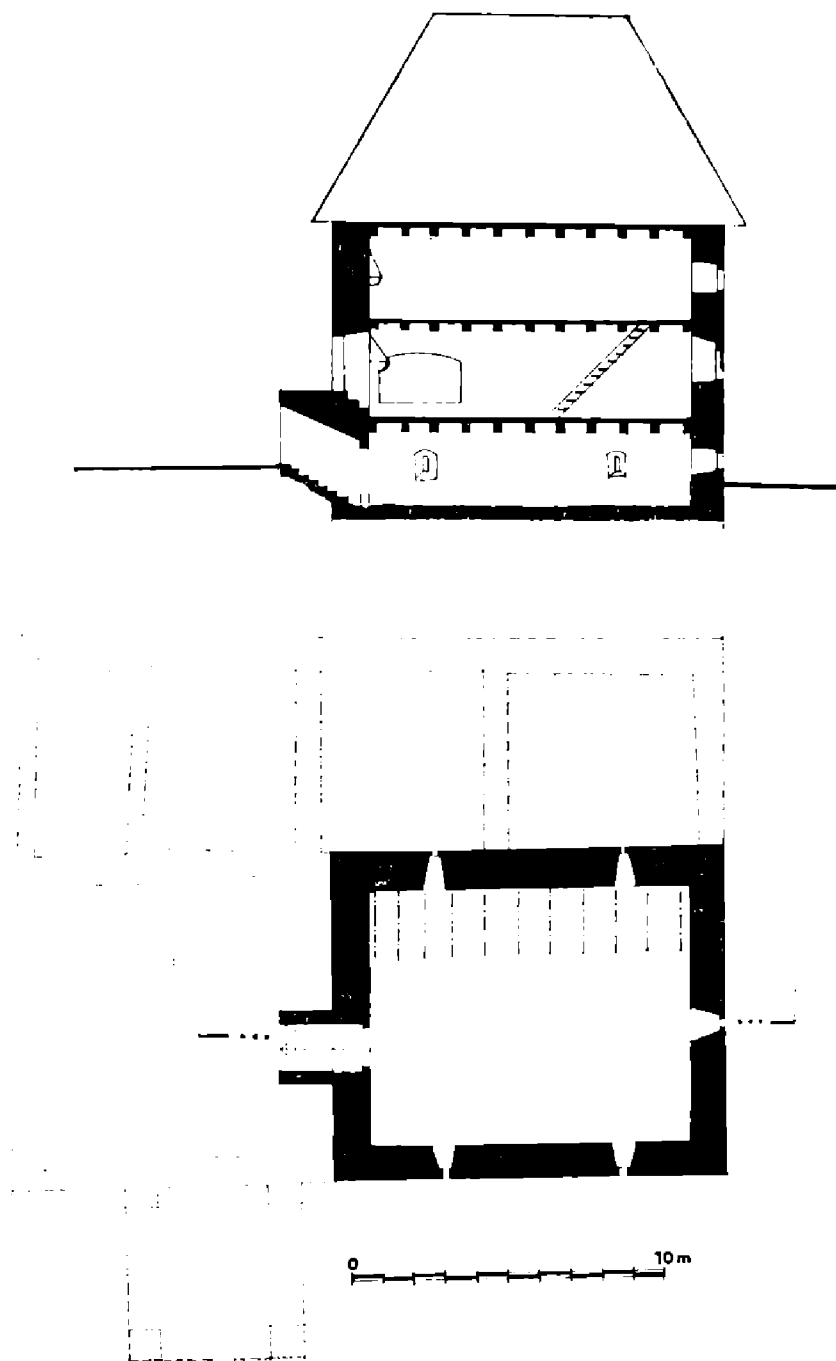
druhým a tretím podlažím. Pôvodný majiteľ územia, Szabó Pál, pripomínaný v r. 1299 (Ratkoš P. 1972) dostal územie Parížoviec za svoje služby od pána Veľkého hradu Liptovského (Ratkoš P. 1972). V roku 1387 sa pripomína obec pomenovaná na Parishaza pomenovaná podľa rodu Parížovských, ktorí v 14. storočí vymenili svoje majetky a osadili sa na skúmanej lokalite (Súpis pamiatok na Slovensku, 1968, Kubasák L. 1972). Zachované architektonické a sprievodný materiál archeologický z 13.–14. storočia nedovoľujú vznik stredovekej kúrie presne datovať (Tóthová Š. 1973), isté však je, že v prvej polovici 14. storočia už stála (Križanová E. 1973).

Zvyšky deštruovaného múru so sgrafitovým kvádrovaním na fasáde, ktoré sme našli zabudované v blízkosti stojacej hospodárskej budove svedčia o tom, že priestor bol osídlený viacerými, snáď spoločne opevnenými kúriami; z nich nami sledovaná je zrejme starootcovská, ako sa o nej zmieňuje testament z 15. storočia (Kubasák 1972).

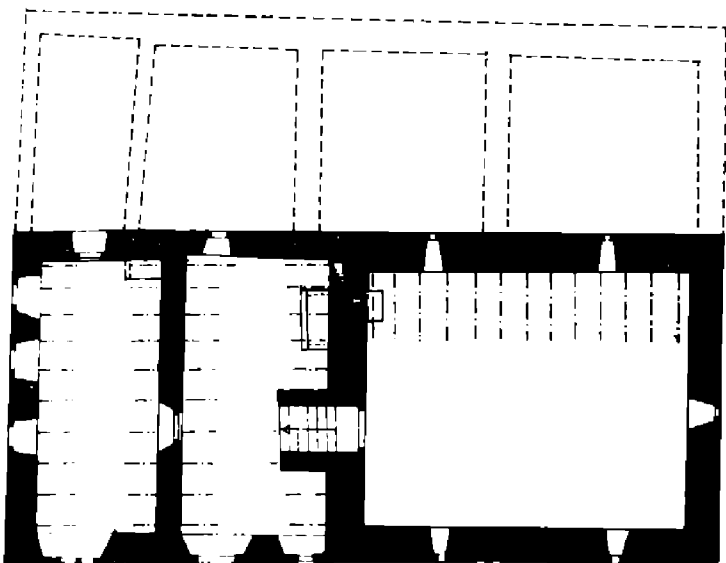
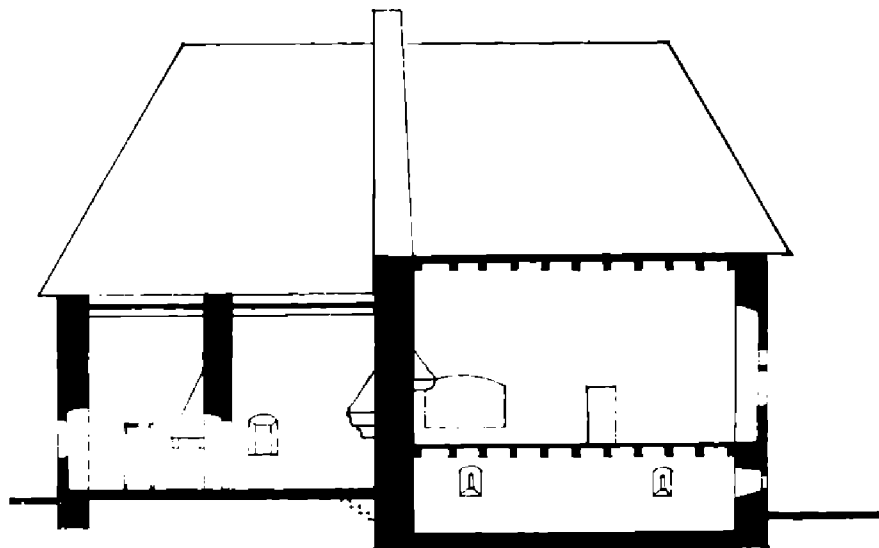
Mimoriadne zaujímavý bol rozbor kúrie z obdobia jej neskorogotického stavu. Prístavbou dvoch miestností k pôvodnému vstupu do kúrie vzniká prízemná palácová stavba s prevýšenými miestnosťami, krytými drevenými stropmi a vybavené krbmi na kamenných konzolách. Slávnostná sála bola zriadená v existujúcej budove, zvýraznená v exteriéri sieťovým maľovaným kvádrovaním fasády s neskorogotickými oknami so stredným križením. Na fasáde v časti prístavby boli zistené bohato profilované ostenie okna a portál s pretínavými prutmi z obdobia vyznievajúcej gotiky. Erb vtáka na portáli, opakujúci sa na rastlinnej neskorogotickej nástennej maľbe, zistenej pod omietkami slávnostnej sály, patrí k insigniám, ktorými kráľovský rod Korvínovcov označoval svoj



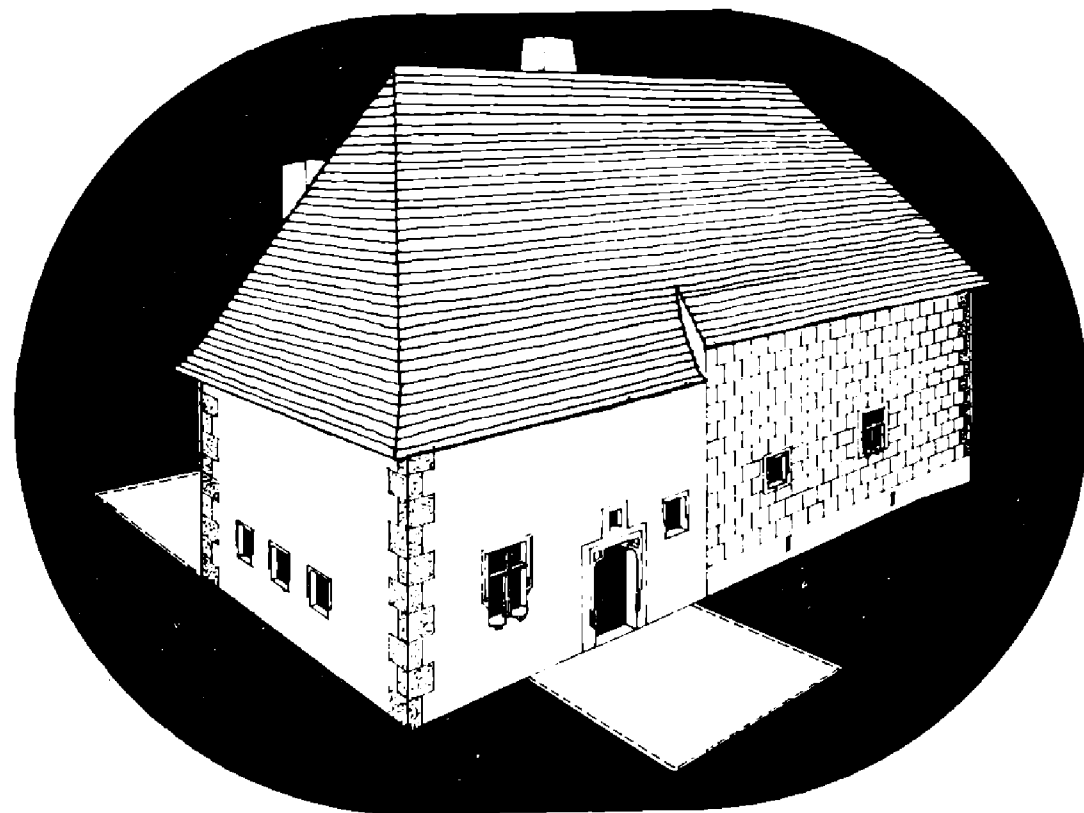
Obr. 2. Parížovce, kaštieľ. Detail vstupného neskorogotického portálu s erbom v nadpraží. Foto Š. Bukjár.



Obr. 3. Parižovce, kaštieľ. Grafická rekonštrukcia stavu kúrie z prvé polovice 14. storočia. Kreslil M. Krížan.



0 10m



Obr. 4. Parížovce, kaštieľ. Grafická rekonštrukcia stavu kúrie po roku 1480. Kreslil M. Krížan.

osobný majetok (Balogh J. 1966). Prekvapivou skutočnosťou bolo porovnanie stavby a profilu neskorogotického vstupného portálu, ktorého pendant sa našiel pri výskumoch a opravných prácach kráľovského budínskeho hradu v Budapešti (Balogh J. 1966). Obidva kamenné články pochádzajú zrejme z rúk stavebnej hutu, ktorá pôsobí na budínskom hrade až do príchodu talianskych renesančných staviteľov v roku 1484 a zrejme pokračuje na dôležitých stavbách mimo centra uhorského štátu v tradičnom neskorogotickom slohu. Tieto skutočnosti, ako aj nález profánnej nástennej maľby a architektonické a výtvarné stvárnenie exteriérov signalizujú, že neskorogotická prestavba kaštieľa v Parížovciach bola vyvolaná nutnosťou zriadenia reprezentačného poľovníckeho miesta Korvínovcov v druhej polovici 80-tych rokov 15. storočia v hustých lesoch liptovskej oblasti, ktorej comesom bol syn kráľa Mateja, Ján.

## Literatura

- Balogh Jolán: *A művészet Matyas Király udvárában*, II., Budapest 1966.
- Bel M.: *Notitiae Hungariae Novae Historica-Geographica* 2, Viedeň 1736, s. 586.
- Fiala A.: *Obytný dom v Bratislave 9.–15. storočia*, v tlači pre zborník *Dejiny Bratislavy*.
- Fiala A., Habovštiak A., Štefanovičová T.: *Opevnené sídliská z 10.–13. storočia. Archeologické rozhledy XXVII.*, Praha 1975.
- Fiala A., Vallašek A.: *Neznáma budova mýtnej stanice v Spišskom Podhradí*, *Vlastivedný časopis XXII*, 1973, s. 40–41.
- Habovštiak A.: *Stredoveké hrádky na Slovensku*, *Vlastivedný časopis XXI.*, 1972, s. 2–8.
- Hrubic I.: *Výskum zaniknutej dediny Dolný Poltár*, *Archeologické rozhledy XXIII/1*, 1971.
- Korabinsky J. M.: *Geographisch-historisches und Produkten lexikon in Ungarn*, Bratislava 1786.
- Križanová E.: *Kaštieľ v Parížovciach*, *Umelecko-historický a architektonický výskum*, rukopis, Bratislava 1973, archív SUPSOP T/1039. E. Križanová: *Kaštieľ v Parížovciach*, *Pamiatky a príroda II.*, 1972, č. 3.
- Kubasák L.: *K dejinám Parížovci a parížovského kaštieľa*, rukopis, Bratislava 1972, archív SUPSOP T 794/a.
- Menclová D.: *Príspevok k typológii hradov, zámkov a kaštieľov na Slovensku*, s. 430 až 432 in *Pisoň Š.: Hradý, zámky a kaštiele na Slovensku*, Osveta 1973.
- Polla B.: *Stredoveká zaniknutá osada na Spiši (Zalužany)*, Bratislava, SAV 1962.
- Ratkoš P.: *Prehľadné dejiny obcí zátopovej oblasti do konca 17. storočia*, *Liptov II.*, *Vlastivedný zborník*, Martin 1972.
- Ruttkay A.: *Predrománska rotunda v Ducovom*, *Vlastivedný časopis XIX.*, 1970, s. 84–87.
- Ruttkay A.: *Výskum včasnostredovekého opevneného sídla v Ducovom*, o. Trnava, *Archeologické rozhledy XXIV.*, s. 130–139.
- Súpis pamiatok na Slovensku II.*, Bratislava, 1968., s. 448–449.
- Tóthová Š.: *Záverečná zpráva z archeologického výskumu v Parížovciach*, rukopis, Bratislava 1973, archív SUPSOP T 1038.

Abb. 1. Parížovce, Feste. Eintrittsfrontwand. Lichtbild: Š. Bukšár.

Abb. 2. Parížovce, Feste. Detail des frühgotischen Portals mit Wappen über der Schwelle. Lichtbild Š. Bukšár.

Abb. 3. Parížovce, Feste. Graphische Rekonstruktion des Standes aus der ersten Hälfte des 14. Jahrhunderts. Zeichnung von M. Križan.

Abb. 4. Parížovce, Feste. Graphische Rekonstruktion des Standes nach dem Jahr 1480. Zeichnung M. Križan.