

Nekuda, Vladimír

Vesnický středověký dům na Moravě

Archaeologia historica. 1984, vol. 9, iss. [1], pp. 21-38

Stable URL (handle): <https://hdl.handle.net/11222.digilib/139489>

Access Date: 28. 11. 2024

Version: 20220831

Terms of use: Digital Library of the Faculty of Arts, Masaryk University provides access to digitized documents strictly for personal use, unless otherwise specified.

Vesnický středověký dům na Moravě

VLADIMÍR NEKUDA

Jedním z důležitých úkolů, které řeší archeologické výzkumy vesnických sídlišť, jsou půdorysné dispozice obytných objektů. Osvětlení těchto objektů na základě archeologického materiálu přináší nejen nové základní poznatky o způsobu bydlení, ale zároveň i o poměrech hospodářských a sociálních. Vzhledem k tomu, že nejstarší lidové stavby zachované na Moravě sahají sotva před 18. století, jsou půdorysné typy domů získané archeologickým výzkumem středověkých osad prvořadým pramenem pro poznání vývoje domu ve venkovském prostředí.

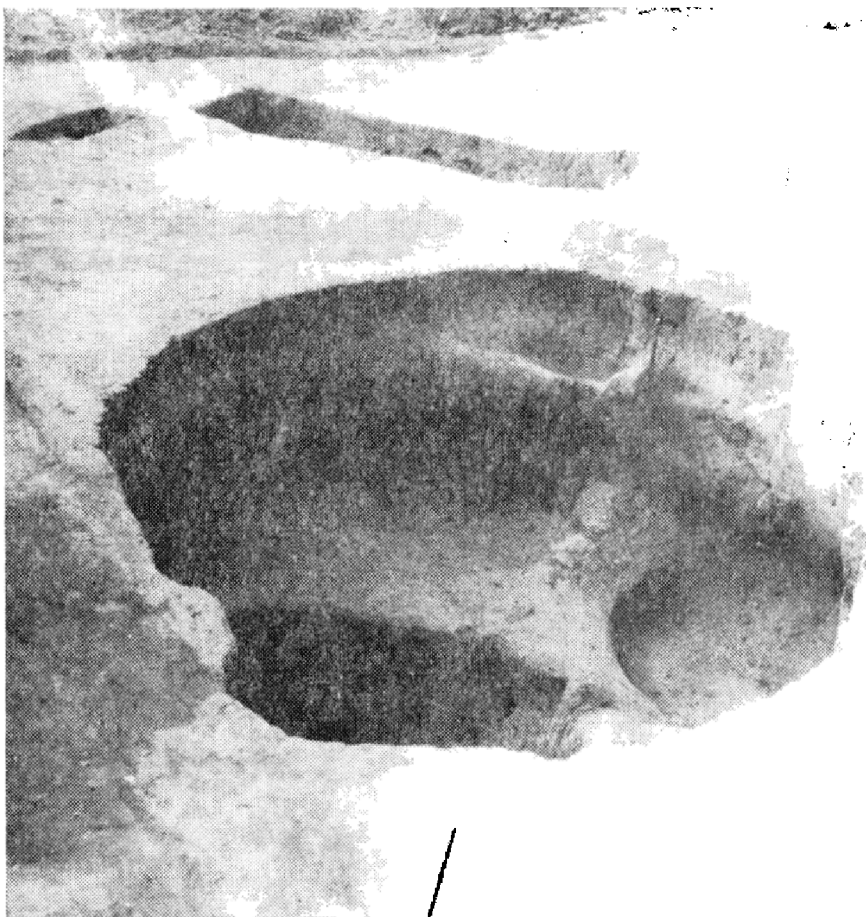
Pramennou základnu k charakteristice domu z moravského území tvoří především systematické výzkumy zaniklých středověkých vesnic. Pro středověké období jsou to lokality Pfaffenschlag u Slavonic, Mstěnice u Hrotovic (okr. Třebíč), Konůvky na Slavkovsku a Bystřec u Jedovnic (okr. Blansko). Počet dokladů z uvedených lokalit představuje na 40 půdorysů domů z období raného a vrcholného středověku. Příznivý je stav výzkumu zejména na jihozápadní Moravě, kde systematický výzkum Pfaffenschlagu je ukončen a kde byly získány půdorysy domů jak z raně, tak i vrcholně středověkého období (V. Nekuda, 1975). Na lokalitě Mstěnice systematický výzkum sice ještě probíhá, ale poznatky o půdorysech domů jsou zde prvořadého významu, neboť dokládají různé typy obytných objektů v rozmezí sedmi století.

Jinou půdorysnou dispozici domů přinesly dosavadní výzkumy na lokalitách Konůvky a Bystřec. Tyto lokality poskytují konfrontaci pro půdorysný vývoj domu v jiném geografickém prostředí a odrážejí snad i jiné kulturní proudy.

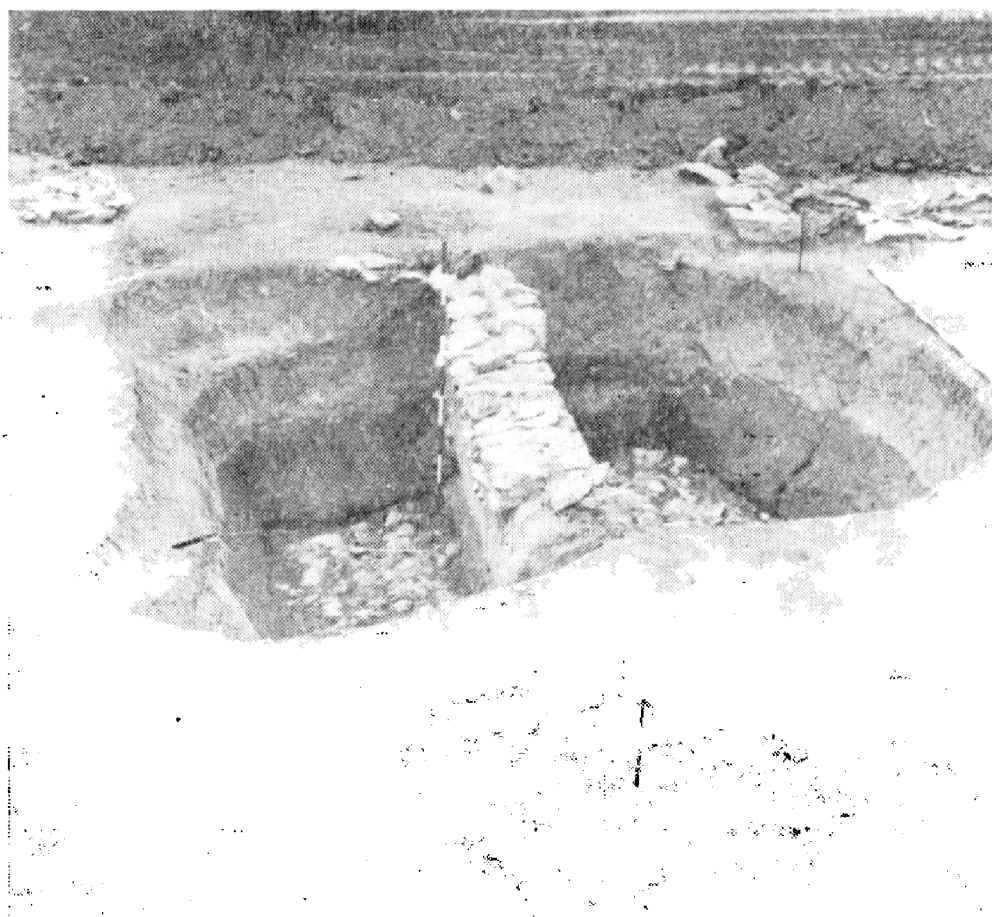
Jednoprostorové domy z časně středověkého období přinesly výzkumy na lokalitě Záblačany u Polešovic, okr. Uherské Hradiště (R. Snášil, 1971, 89–116, týž, 1975, 305–317), v trati Štěpničky u Šakvic (J. Unger, 1981, 55–87) a v katastru města Mohelnice (V. Goš, 1970, 55, týž, 1972, 157).

K problematice domu a jeho vývoje ve vesnickém prostředí jsou na Moravě neizávažnější lokality Pfaffenschlag a Mstěnice, což dokazují mimo jiné i práce z jiných oborů (např. J. Škabrada, 1978, 355–369. V. Mencl, 1980. V. Frolec, 1982, 67–77). Půdorysy středověkých domů získaných archeologickým výzkumem mají vysokou vypovídací hodnotu, neboť známe nejen jejich půdorys, ale i vnitřní členění a jejich umístění v rámci zemědělské usedlosti a celého vesnického sídla. Počet získaných půdorysů opravňuje k typologickému zobecnění znaků vesnického středověkého domu a celé usedlosti. Archeologické výzkumy prokázaly, že rozhodujícím obdobím pro vývoj pevných půdorysných forem bylo 13. a 14. století. Půdorysný typ domu byl ovlivněn jednak hospodářským a společenským vývojem, jednak svojí funkcí v rámci usedlosti.

Půdorysy středověkých domů jsou ve velké většině zcela zřetelně vymezeny zbytky kamenného zdiva, půdorysy zemnic obrysem v rostlém terénu. V následujících tabulkách jsou uvedeny příklady půdorysů domů z archeologicky zkoumaných lokalit.



Obr. 1. Mstěnice. Zemnice č. 952.



Obr. 2. Mstěnice. Zemnice č. 650.

SHRUTÍ DOSAVADNÍCH POZNATKŮ O PODOBĚ DOMU

A. DOMY RANĚHO STŘEDOVĚKU (DO POLOVINY 13. STOLETÍ)

Obytné objekty z tohoto období představují jednak jednoprostorové zemnice, jednak chaty na úrovni terénu, které byly většinou rovněž jednoprostorové. Jejich tvar byl čtvercový, obdélníkový i oválný. Půdorysná rozloha těchto domů se pohybovala kolem 16 m² a byla dána praktickými potřebami tehdejších obyvatel. U zemnic spočívala konstrukce střechy přímo na zemi, u chat na úrovni terénu byly oporou sedlové střechy svislé kůly ukončené vidlicí (tzv. sochy) a umístěné v podélné ose chaty. Další oporu střechy tvořily boční stěny, které byly asi ukončeny vodorovným trámem. Konstrukce stěn u zemnic nepřicházela v úvahu, neboť tyto objekty byly celé přikryty přímo střešní konstrukcí. Zahloubení v rostlém terénu se pohybovalo v rozmezí 60–90 cm. Štitová stěna střechy nad zemnicí, pokud byla, mohla být proutěná a omazána hlínou. Otopné zařízení tvořilo buď ohniště obložené kameny nebo i ohniště umístěné v jámě. Výhodou druhého způsobu otápění bylo proteplení podlahy v celé chatě. Na některých lokalitách (např. v trati Štěpničky u Šakvic) nechyběly ani kamenné nebo hlíněné pece (J. Unger, 1981, 60). Stopy po dýmnících v těchto jednoprostorových domech byly zjištěny v Zábřacanech (R. Snášil, 1975, 311). Z této lokality pocházejí i tzv. tepelné láhve. Další doklady dýmníku byly zachyceny na sídlišti u Šakvic (J. Unger, 1981, 60).

U chat budovaných na úrovni terénu byly stěny buď srubové, nebo byly z drobnějších kůlů propletených vodorovnými pruty a oboustranně omazaných hlínou. Při použití této konstrukce vznikla stěna o tloušťce asi 30–35 cm. Dimenze tloušťky stěn a svislých kůlů byla přibližně stejná. V případě, že svislé kůly měly průměr 25–30 cm, vodorovné pruty oplétaly i tyto kůly, které pak byly zakryty společným omazáním – hlínou. Tímto svázáním svislých kůlů s proutěnými rohožemi se dosáhlo značné kompaktnosti stěn. Okolo všech objektů ať zahloubených či budovaných na úrovni terénu býval okapový rigolek na odtok dešťové vody.

U všech obytných objektů ve Mstěnicích bylo možno určit i místo vstupu, a to jednak ze systému rozložení kůlových jam v blízkosti nároží, jednak ze schodků nebo rampovitě upraveného vstupu do zemnic. Místa vstupu byla velmi pravděpodobně překryta pultovou střechou o spádu asi 30°–40°, čímž byla dána i výška vstupního otvoru 100–150 cm.

Z hlediska architektonického utváření byly zemnice menších rozměrů a také snadnější. Jakmile byl dům budován přímo na terénu, byla prvořadým problémem jeho stabilita a bezpečnost před ohněm. Konstrukce domu pak byla závislá na materiálu, jímž bylo v tomto období převážně dřevo. Na základě archeologických pramenů zjišťujeme, že domy byly stavěny buď srubovou konstrukcí nebo kolmo postavené kůly byly propleteny proutím a omazány hlínou (např. ve Mstěnicích). Posledně jmenovaná technika stavby domu je jednou z nejstarších a byla známa všem indoevropským národům.

Stavba stěn z hlíny není zatím v archeologických nálezech z období 11. až 13. století na Moravě doložena.

Z vesnického prostředí byla zjištěna zahloubená obydlí z raně středověkého období také na lokalitě u Přitluk (okr. Břeclav), ale bez konkrétních údajů o jednotlivých objektech (B. Novotný, 1973, 117–154). Obydlí z mladohradištních opevnění nebo z městského prostředí nejsou do této studie zahrnuta. Základní údaje o obytných objektech z 11. až 13. století, získaných systematickým archeologickým výzkumem poskytuje následující tabulka:

Obytné objekty 11.-13. století — Wohnobjekte des 11.-13. Jh.

| Lokalita | Časové zařazení | Rozměry v m | Plocha v m ² | Hloubka v cm od rostlého terénu | Orientace vůči svět. stranám | Druh otop. zařízení a umístění | Stěny |
|---------------|---|----------------|--------------------------|---------------------------------|------------------------------|--------------------------------|-------------------------------|
| Lokalität | Zeit | Maßangabe in m | Fläche in m ² | Tiefe in cm | Orientierung | Heizeinrichtung | Wände |
| Mohelnice | I. pol. II. stol. | | | | | | |
| chata 1 | I. Hälfte des 11. Jh. | 4,8 X 3,0 | 14,4 | ? | ? | ohniště Feuerstelle | srub Blockbau |
| chata 2 | | 7,5 X 5,0 | 37,5 | 25-30 | ? | ohniště | srub Blockbau |
| chata 3 | | 3,6 X 2,5 | 9,0 | ? | ? | ? | srub Blockbau |
| Mstěnice | 11. stol. 11. Jh. | | | | | | |
| A/64 | | 4,2 X 3,0 | 12,6 | 65 | SZ-JV | ohniště v rohu Feuerstelle | zemnice Grubenhau |
| B/64 | | 4,1 X 3,2 | 13,1 | 60-70 | Z-V | ohniště v rohu Feuerstelle | zemnice Grubenhau |
| C/64 | | 5,1 X 3,2 | 16,3 | - | S-J | pec v rohu Backofen | pletené a výmaz |
| D/64 | | 5,0 X 4,0 | 20,0 | - | S-J | ohniště v rohu Feuerstelle | pletené a výmaz Flechtwerk |
| 952 | | 4,5 X 3,2 | 14,4 | 65 | Z-V | ohniště v jámě Feuerstelle | zemnice Grubenhau |
| Pfaffenschlag | I. pol. 12. stol. 1. Hälfte des 12. Jh. | | | | | | |
| obj. 16 | | 5,5 X 4,5 | 24,7 | 20-30 | Z-V | ohniště v rohu Feuerstelle | pletené a výmaz Flechtwerk |
| obj. 31 | | 5,0 X 4,5 | 22,5 | 30-35 | JZ-SV | ohniště Feuerstelle | srub Blockbau |
| obj. 54 | | 5,5 X 5,5 | 27,5 | 5 | Z-V | ohniště v rohu Feuerstelle | pletené a výmaz Flechtwerk |
| obj. 60 | | 4,5 X 4,5 | 20,2 | 30-50 | JZ-SV | ohniště v rohu Feuerstelle | pletené a výmaz Flechtwerk |
| Šakvice | mladohradištní spätslawisch | | | | | | |
| obj. 1 | | 4,0 X 4,0 | 16,0 | 45 | S-J | krb-Backofen v rohu | ? |
| obj. 4 | | 3,5 X 3,5 | 12,2 | 17 | S-J | ohniště Feuerstelle | ? |
| Záblacany | mladohradištní spätslawisch | 3,8 X 2,1 | 8,0 | 28 | ? | ohniště v rohu Feuerstelle | srub Blockbau |

B. DOMY VRCHOLNÉHO STŘEDOVĚKU

1. Celková dispozice a vnitřní komunikace

Mezi důležité poznatky získané při výzkumu zaniklých středověkých vesnic patří půdorysné dispozice obytných objektů. Zejména pak výzkum v Pfaffenschlagu a Mstěnicích umožnil sledovat genezi trojdílného domu tzv. komorového nebo též špýcharového typu už od 13. století.

Vzhledem k tomu, že podrobný popis jednotlivých domů z Pfaffenschlagu byl publikován (V. Nekuda, 1975), shrnuje základní údaje o jednotlivých domech následující tabulka. Aby bylo možno půdorysné dispozice snadněji srovnávat, jsou rovněž údaje o domech ve Mstěnicích sestaveny do přehledné tabulky.

Přehledná tabulka domů v Pfaffenschlagu — Übersichtstabelle der Häuser in Pfaffenschlag

| Dům | Délka v m | Šířka v m | Celková plocha v m ² | Jizba v m ² | Siň v m ² | Komora v m ² | Ostatní prostory v m ² | Sklep v m ² | Typ |
|------|---------------|----------------|--|----------------------------|---------------------------|-----------------------------|---|-----------------------------|------|
| Haus | Länge in m | Breite in m | Gesamt- fläche in m ² | Stube in m ² | Flur in m ² | Kammer in m ² | Übrige Räume in m ² | Keller in m ² | Typ |
| I | 19,4 | 9,0 | 174,6 | 30,8 | 49,1 | 14,4 | 24,1 | — | 1 |
| II | 19,0 | 9,5 | 180,5 | 21,2 | 26,7 | 25,5 | 36,7 | 8,4 | 1a |
| III | 21,7 | 8,2 | 177,9 | 35,5 | 20,0 | 20,0 | 29,6 | 1,5 | 1b |
| IV | 16,2 | 9,0 | 145,8 | 20,3 | 28,7 | 18,4 | 20,3 | — | 1 |
| V | 17,6 | 9,4 | 165,4 | 23,5 | 23,5 | 24,5 | 31,9 | 4,5 | 1a |
| VI | 20,4 | 8,9 | 181,5 | 23,0 | 45,5 | 20,5 | ? | — | 1 |
| VII | 12,6 | 10,5 | 132,3 | 18,9 | 39,1 | 18,5 | 13,9 | 6,2 | Atyp |
| VIII | 19,3 | 9,7 | 187,2 | 28,2 | 32,5 | 27,0 | 23,7 | — | 1 |
| IX | 21,7 | 9,0 | 195,3 | 23,9 | 61,3 | 19,6 | 14,0 | 25,1 | 1c |
| X | 17,0 | 10,5 | 178,5 | 20,7 | 47,6 | 26,3 | 15,6 | — | 1 |
| XI | 23,9 | 7,2 | 216,9 | 27,5 | 44,6 | 21,2 | 5,9 | 17,9 | 1d |
| XII | 9,8 | 6,7 | 65,6 | 23,0 | 13,4 | — | — | — | 2 |
| XIV | 10,0 | 6,7 | 67,0 | 20,4 | 20,2 | — | — | — | 2 |
| XV | 10,0 | 7,5 | 75,0 | 22,3 | 27,1 | — | — | — | 2 |
| XVI | 8,3 | 6,7 | 55,1 | 21,0 | ? | — | — | — | 2 |



Obr. 3. Mstěnice. Půdorys domu.

Přehledná tabulka domů ve Mstěnicích — Übersichtstabelle der Häuser in Mstěnice

| Dům | Délka v m | Šířka | Celková plocha v m ² | Jizba v m ² | Sín v m ² | Komora v m ² | Sklep v m ² | Špýchar v m ² | Typ |
|-------|---------------|-------------|--|---------------------------|---------------------------|-----------------------------|-----------------------------------|-------------------------------|-----|
| Haus | Länge in m | Breite m | Gesamt- fläche in m ² | Stube | Flur in m ² | Kammer in m ² | Keller in m ² | Speicher in m ² | Typ |
| II | 17,0 | 5,0 | 85,0 | 20,0 | 17,5 | 12,2 | nepravidelný unregel- mäßig | | 1 |
| III | 13,0 | 5,0 | 65,0 | 20,0 | 18,5 | — | — | 12,2 | 2 |
| IV | 16,5 | 6,0 | 99,0 | 21,0 | 18,0 | 16,0 | unregel- mäßig | 7,0 | 1 |
| V | 14,5 | 5,0 | 72,5 | 16,0 | 14,0 | 12,2 | 3,5 | — | 1 |
| VI | 20,0 | 5,2 | 104,0 | 16,0 | 16,0 | 12,9 | — | — | 3 |
| VII | 16,0 | 4,8 | 76,8 | 16,0 | — | — | — | — | 1 |
| VIII | 20,0 | 5,0 | 100,0 | 18,5 | 16,8 | 14,4 | — | 8,4 | 1 |
| VIIIa | 5,2 | 5,0 | 26,0 | 15,5 | — | — | — | — | 0 |
| IX | 16,5 | 5,2 | 85,8 | 20,3 | 14,8 | 12,3 | — | | 1 |

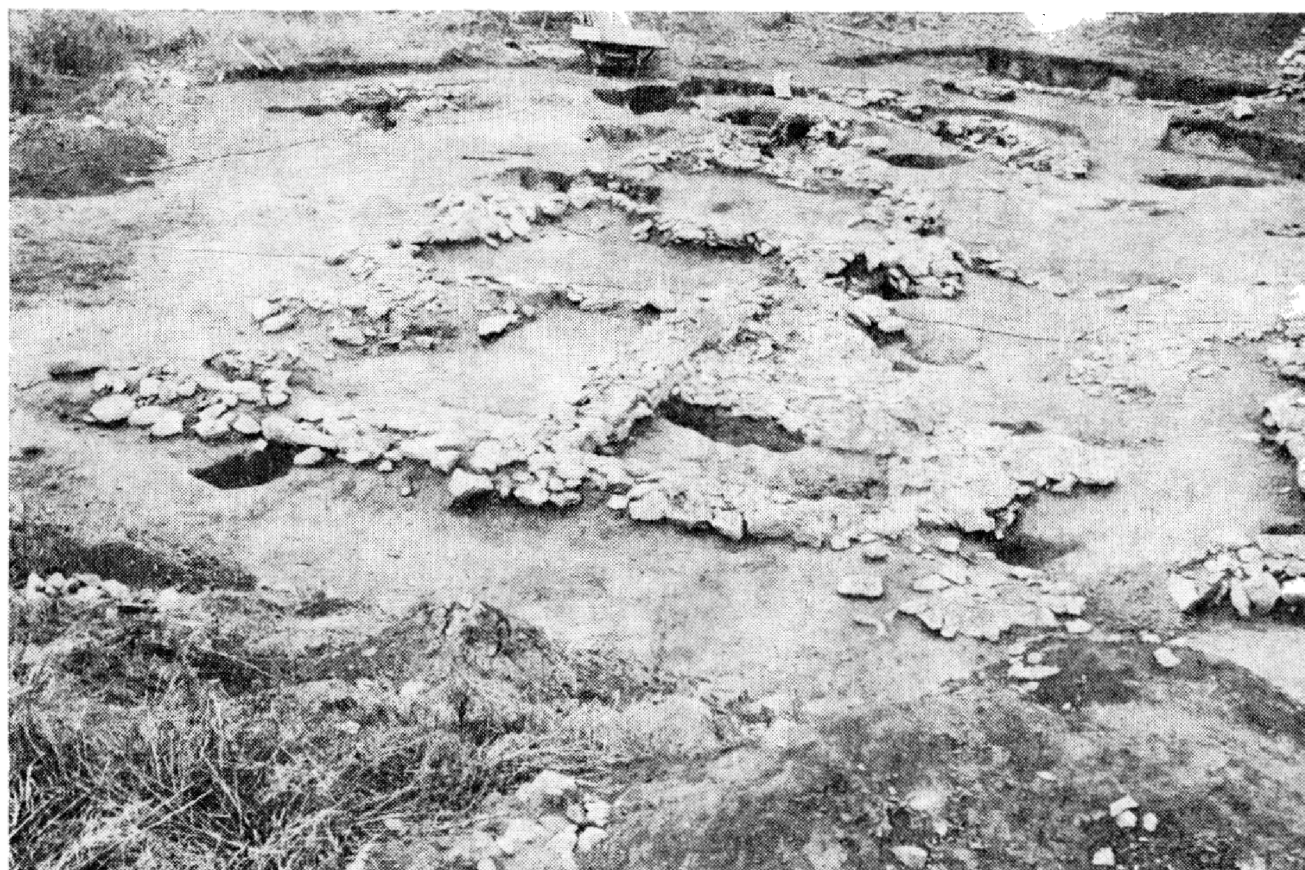
Základní formu trojdílného domu přinesl výzkum ve Mstěnicích. Doposud tam bylo odkryto 10 půdorysů domů, z nichž 6 (půdorysy č. II, IV, V, VII, VIII, IX) představuje trojdílný dům komorového typu tj. se síní uprostřed, jizbou na jedné a komorou na druhé straně. Základy těchto domů jsou kamenné, 60–80 cm široké a zachované až do výše 50–70 cm. Délka těchto domů se pohybuje od 14,5 m (nejkratší) do 17 m (nejdelší) a šířka od 5 (ta je nejčastější) do 6 m (je doložena jen jednou u domu IV). Poměr délky k šířce je 3:1. Orientace těchto domů vůči návsi byla štítová. První prostor směrem k návsi zaujímal zpravidla jizba. Výjimkou jsou domy III a VI, kde jizba byla až druhá místnost. Tyto domy se však liší i půdorysně. Vnitřní rozměry jizby činily 4×4 m (dvakrát), 4,5×4,5 m (jedenkrát) a 5×4 m (třikrát). Jizba zaujímal tedy plochu 16 m², nebo 20 m². Téměř čtvrtinu z této plochy zabírala pec.

Vstup do těchto trojdílných domu byl ze dvora, a to do střední místnosti, která plnila funkci síně. Její půdorys byl zhruba čtvercový o ploše 16–18 m². Vstup ze dvora v šíři 90–120 cm byl situován na střední ose. Ze síně byla přístupná jak jizba, tak i komora. Vstupy do obou místností byly umístěny proti sobě. Orientace celého domu byla severojižní, takže jizba byla vůči síně na straně jižní a komora na straně severní.

Prostor komory zapojený do trojdílného půdorysu byl opět čtvercový o rozměrech 3,5×3,5 m nebo 4×4 m. Tato část trojdílného domu plnila především funkci hospodářskou a jak ukázala dosavadní diskuse k této problematice, je klíčem k řešení geneze trojdílného domu komorového typu (V. Frolec, 1982, 67–77). Výzkum ve Mstěnicích zachytil situaci, kdy komora zůstala stát samostatně (v used-



Obr. 4. Pfaffenschlag. Půdorys domů.



Obr. 5. Mstěnice. Kamenné zdivo domu IV a část dvora.

lostech III a IV) na straně jedné a jakým způsobem byla spojena s jednoduše-
rovým domem na straně druhé.

Tento postup vzájemného spojení samostatně stojícího jednoduše-
rového domu se samostatně stojící patrovou komorou osvětlil půdorys domu II. U patrové
komory byly zjištěny dvě šije, tj. zidky chránící vstup do zahřoubené části. Jedna
šije byla na jižní straně směrem k jednoduše-rovému obydlí. Tato šije měla smysl
jen tehdy, když patrová komora stála samostatně a byla zahřoubena. Druhá šije
vznikla později na východní straně na ose zdiva směrem do dvora. Při této stavební
úpravě byla první šije zazděna a prostor mezi domem a komorou byl zastřešen
a tak vznikla síň.

Z hlediska vývoje trojdílného domu je velmi poučná půdorysná situace do-
mu III. Také v tomto případě stál dům a patrová komora samostatně, a to tak, že
vchody byly sice obráceny proti sobě, ale neležely na společné ose. Proto při roz-
šíření domu o prostor síně zůstala komora mimo půdorys domu a dotýkala se ho
jen nárožím. Usedlost III je zatím jediným příkladem, dvoudílného domu ve Mstě-
nicích.

Ve Mstěnicích máme také doklad, že patrová komora stála tak daleko od
jednoduše-rového domu, že ji nebylo možno pojmout do trojdílného půdorysu. Jen
tak lze si vysvětlit, že za trojdílným domem usedlosti IV stála ještě patrová komora.

S patrovou komorou jsme se setkali rovněž v usedlosti VIII, kde byla při-
pojena přímo za trojdílný dům.

Také v Pfaffenschlagu představují nejpočetnější skupinu domy trojdílné, i když
se vnitřní strukturou lišily a na rozdíl od mstěnických trojdílných domů byly čle-
něny nejen příčně, ale i podélně. Základní prostory jizba – síň – komora vykazo-
valy všechny trojdílné domy. Stejně jako ve Mstěnicích měly domy na pravé straně
potoka štítovou orientaci a jizbu na straně do vnitřního prostoru vesnice. Půdorys
jizby tvořil nejčastěji čtverec o stranách 5,5 m, 5,0 m, 4,6 m, takže plochu v rozsahu
20–25 m² měly jizby v deseti domech.

Střední část domů byla největší. Její plošná výměra se pohybovala v rozmezí
od 23,5 m² v domě V do 61,3 m² v domě XI. Na rozdíl od mstěnických domů, kde
síň byla pravidelná, byly síně pfaffenschlagových domů ze stavebního hlediska ne-
pravidelné. Obvodové zdivo síně na straně dvora zcela chybělo u domů IX a XI.
Z této situace vyplývá, že síň v těchto domech tvořila jen zastřešený prostor, který
byl směrem do dvora buď zcela volný nebo jen jednoduše ohrazený. V domě III
byla do půdorysu síně vestavěna další místnost.

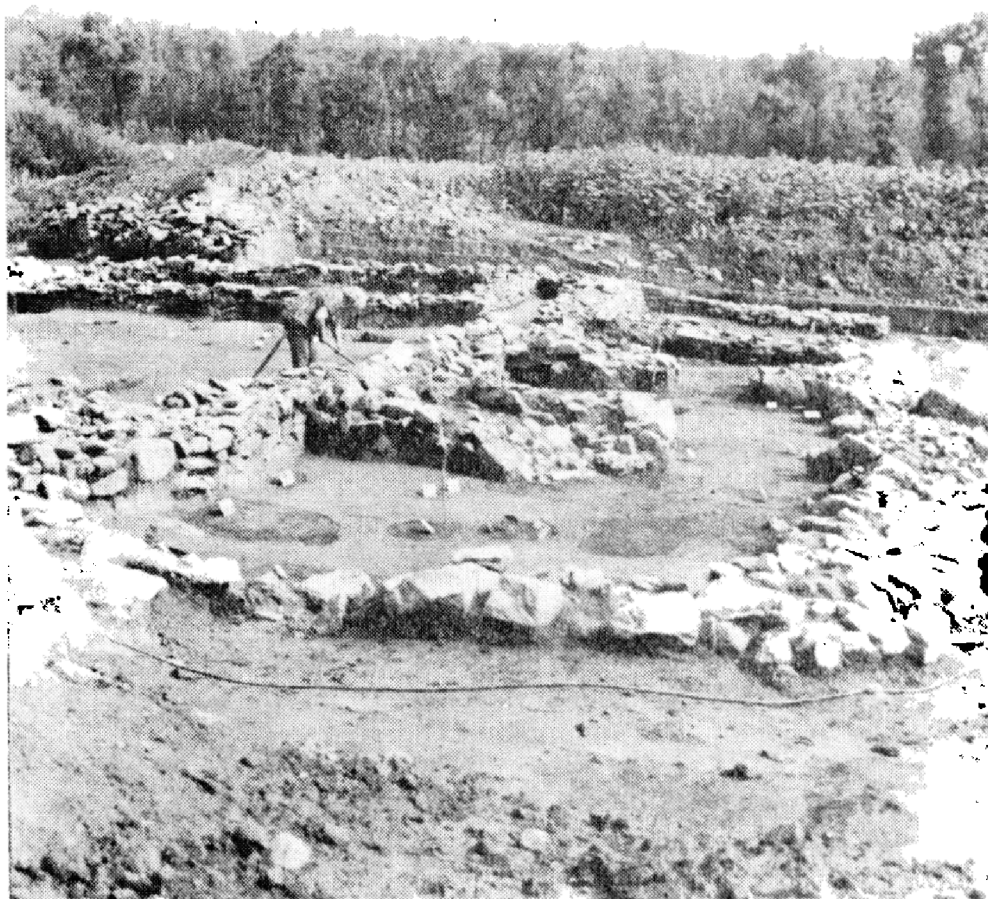
Síň plnila především funkci komunikační, neboť u všech trojdílných domů
vedl do ní vstup ze dvora. Ze síně pak byly přístupné všechny prostory uvnitř
domu, tj. jizba, situovaná po pravé straně od vstupu a komora na levé straně.
Pokud byl půdorys domu členěn také ve směru podélné osy (dům II, V a X), vedl
ze síně vstup také do středního prostoru, z něhož pak byly přístupny dvě úzké
místnosti, a to podél jizby a podél komory. V případě domu II a V plnil jeden
z úzkých prostorů funkci chodby do sklepa.

Třetí část domu tvořila patrová komora. Její půdorys byl převážně čtvercový
o straně 4 až 5,5 m. Nejmenší komoru měl dům I (4,0 × 3,6 m) o ploše 14,4 m²
a největší dům VIII s plochou 27 m². Charakteristickým znakem všech komor byly
krátké zidky, jimiž byly opatřeny vstupy z prostoru síně. Ve dvou případech, a to
v domě I a v domě IX byly podlahy komor zahřoubeny. Nejen boční zidky tzv.
šije, ale i půdorysná dispozice svědčí o tom, že patrové komory v Pfaffenschlagu
stály původně samostatně a teprve v průběhu dalšího vývoje (tj. ve 14. stol.) byly
prostřednictvím síně spojeny s domem.

Trojdielné domy ve Mstěnicích a Pfaffenschlagu jsou doposud nejstarší doklady
vesnických domů s patrovou sýpkou na našem území. Analýzou stavebního vývoje



Obr. 6. Mstěnice. Zbytky kamenného zdiva domu VIII. V popředí zahloubená část komory. Pohled od severu.



Obr. 7. Mstěnice. Kamenné zdivo domu IX.

byl osvětlen vznik trojdílného domu komorového typu, jehož forma vyplynula ze změn v zemědělské výrobě a z právního postavení středověkého rolníka.

Řazení tří základních prvků domového půdorysu: jizba – síň – komora bylo ve střední Moravě uspořádáno pravouhle. Archeologický výzkum na lokalitách Konůvky na Slavkovsku a Bystřec na Blanensku přinesl několik půdorysů domů, kde k základní jizbě čtvercového půdorysu o straně asi 5 m byly další dva prostory připojeny pravouhle, takže dům měl půdorys ve tvaru písmene L. Domy v obou uvedených vesnicích byly orientovány podélnou stranou vůči potoku a směrem do dvora se nacházela třetí místnost. Na straně přivrácené k potoku měřil dům I v Bystřeci 11 m, strana pravouhle připojená 12×7 m. Místnost vedle jizby mohla plnit funkci síně, neboť z této místnosti vedl vstup do jizby. Pravouhle připojená třetí místnost mohla sloužit jako komora, ale i jako chlív.

Vedle základního typu trojdílných domů byly archeologickým výzkumem objeveny půdorysy domů jak větší tak i menší. Příkladem čtyřdílného domu je ve Mstěnicích dům VI. Jeho výzkum však není zcela ukončen, neboť část jeho půdorysu leží pod dnešní cestou. Obdélníkový půdorys o rozměrech $20,0 \times 5,2$ m byl členěn na čtyři místnosti, z nichž jizba byla až místností druhou.

K dvojdílným domům možno řadit zatím ve Mstěnicích dům III, 13 m dlouhý a 5 m široký a skládající se z jizby a síně. Patrová komora stála samostatně ve dvoře.

Dvojdílné domy v Pfaffenschlagu byly 4 (XII, XIV, XV a XVI – dům XI patří do kategorie domů trojdílných). Skládaly se z jizby čtvercového půdorysu o ploše 20,0 až 23,0 m² a užší síně ($4,8 \times 2,8$ m v domě XII). Celková délka těchto domů se pohybovala v rozmezí 8,3 až 10 m a šířka 6,7 až 7,5 m. Dvojdílným domům chyběla komorová část. Půdorysná situace v tomto případě odrážela i situaci ekonomickou, neboť obyvatelé těchto dvoudílných domů patřily k vesnické chudině.

Na lokalitě Mstěnice je doložen zatím jeden půdorys domu jednoprostorového. Tento dům však netvořil samostatnou stavební jednotku, ale byl součástí usedlosti VIII. Při vjezdu do dvora stál na pravé straně. Jeho vnější rozměry činily $5,0 \times 5,25$ m, vnitřní plocha $4,2 \times 3,7$ m, tj. 15,54 m². Kamenný základ byl 60 cm široký a místy byl zachován až do výše 80 cm. Vstup do tohoto domu byl ze dvora v rohu při severní stěně. Dveřní otvor byl 115 cm široký. Nejdůležitějším vybavením byla pec umístěná v jihozápadním rohu. Tento dům plnil pravděpodobně funkci výměnku.

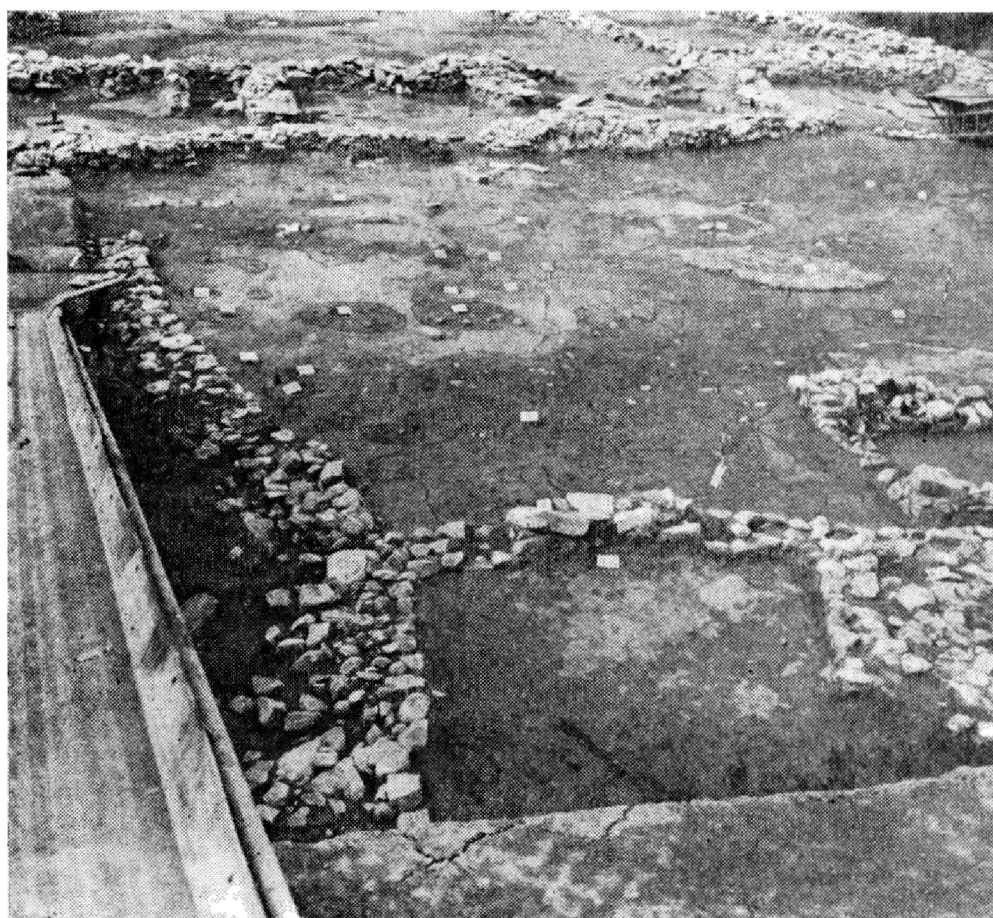
2. Konstrukce a vzhled domů

Při řešení konstrukce a vzhledu středověkých domů neposkytují nám archeologické prameny přímé doklady. Ze stavebního materiálu nacházíme kámen, spálené dřevo, vypálenou mazanici, jen ojediněle stavební články a střešní krytinu. Domy byly stavěny na upraveném terénu většinou bez hlubší základové rýhy. Kamenné základy z větších plochých kamenů položených v jedné vrstvě sloužily pro srubovou konstrukci. S touto situací jsme se setkali na lokalitách Konůvky a Bystřec. Kamenné zdivo domů v Pfaffenschlagu a ve Mstěnicích bylo zachováno v několika vrstvách. Obytná část domů v Pfaffenschlagu měla stěny dřevěné spočívající na kamenné podezdívce. Ve všech prostorách jizby tam bylo nalezeno množství různě profilované mazanice, která vyplňovala prostor mezi jednotlivými trámy srubu. Komory a některé síně byly celokamenné. Oporou pro celokamenné stavby jsou dimenze zdiva, které bylo 70–80 cm široké, zachované do výše až 2 m a množství kamenné destrukce uvnitř a v bezprostředním okolí těchto objektů.

Dveře domů měly rozměry 100–150 cm, v mnohých domech byly zachovány



Obr. 8. Konůvky. Půdorys domu vymezený kamenným zdívem.



Obr. 9. Mstěnice. Zbytky kamenného zdíva domů IX a X s plochou dvora k domu IX.

prahy z tesaného kamene. Buď v prazích nebo na větších kamenech byly vytesány točny pro usazení dveří. Přímo ze dveří jsou v archeologických nálezech zastoupeny klíče, zámky a různé kování.

Střecha domů byla jistě sedlová, neboť konstrukčně je velmi jednoduchá. Použití doškové krytiny se jeví z hlediska dostupnosti materiálu a s ohledem na lehkost, nepropustnost vůči vodě a výhodné tepelně izolační vlastnosti jako nejpravděpodobnější. Nálezy střešních korýtek jak v Pfaffenschlagu tak ve Mstěnicích svědčí o jejich užívání velmi pravděpodobně na hřebenu střechy.

3. O t o p n á z a ř í z e n í

Ve všech domech, jež byly archeologicky zkoumány, byly zjištěny pece, a to v jizbě. Umístěny byly v rohu při stěně dělící jizbu od síně. V trojdílných domech ve Mstěnicích bylo umístění pece po pravé straně od vstupu, jen v domě VIII se nacházela pec po levé straně. Umístění pecí v Pfaffenschlagu bylo převážně po levé straně od vstupu, v domech IV a VI po pravé straně a jen v domě VII se nacházela pec v protilehlém rohu proti dveřím. Konstrukčně se pece na obou lokalitách téměř nelišily. Směrem do jizby byly ohraničeny nízkou kamennou zídkou, na níž spočívalo hliněné těleso pece. Délka pece se pohybovala v rozmezí 1,4 až 2 m. Ústí pecí o šíři 50 cm ohraničovaly dva ploché kameny postavené na hranu. Dna pecí byla vyložena drobnými kameny, převážně křemeny a vymazána. U všech pecí bylo zjištěno několik vrstev výmazu nad sebou. Drobné kameny byly někdy nahrazeny střepy ze zásobnicových nádob nebo i z dlaždic (např. v Pfaffenschlagu v domě III, V). Ve Mstěnicích bylo v některých domech zjištěno, že výmaz pece byl vytažen až před ústí pece na ploše asi 50×50 cm. Tato plocha mohla sloužit jak k rozdělení ohně tak i jako ohniště k přípravě pokrmů. Ohniště před ústím pecí byla zjištěna v Pfaffenschlagu téměř ve všech domech. Dna těchto ohnišť byla vymazána nebo byla tvořena velkým plochým kamenem. Po stranách byla ohniště ohraničena velkými plochými kameny postavenými na hranu. V žádném domě ať v Pfaffenschlagu nebo ve Mstěnicích nebylo nalezeno otopné zařízení v síni. Jen v patrové komoře domu I a domu III v Pfaffenschlagu byly zjištěny stopy po ohništi. Tato ohniště v tomto prostoru musela být jen krátkodobá a lze souhlasit s názorem J. Škabradý (1978, 364), že komory s ohništěm mohly sloužit jako obytná provizoria.

4. S k l e p y

Součástí několika domů v Pfaffenschlagu (II, III, V, VII a XVI) i ve Mstěnicích (II, IV, V) byly malé sklepy, nebo delší podzemní chodby tzv. lochy (v Pfaffenschlagu domy IX a XI). Plocha sklepů se pohybovala v rozmezí 1,4–8,4 m². Vlastní sklepní prostor byl vyhlouben v rostlém terénu mimo půdorys domu, ale vstup do sklepa byl uvnitř domu zpravidla úzkou chodbou, jejíž boční stěny byly buď vyzděné nebo zpevněné velkými plochými kameny (dům II v Pfaffenschlagu). Vstup do sklepa byl z boční chodby v pfaffenschlagkých domech II, V a XVI, z komory v domech III a VII. Ve Mstěnicích byl sklepní prostor napojen na komoru v domě II. V domě V byl přístupný ze síně a sklep v usedlosti IV byl mimo domový půdorys.

Dva domy v Pfaffenschlagu (IX a XI) měly místo sklepů podzemní chodby. Vstup do těchto zahlobených chodeb se rampovitě svažoval a nacházel se v prostoru síně. Celková délka těchto chodeb měřila 21,2 m a 24,15 m, zahlobení vůči současnému terénu představovalo v průměru 235–243 cm. Šířka chodeb se pohybovala v rozmezí 45–90 cm a výška od 150 do 180 cm. Půdorys chodeb tvořil ovál,

do něhož ústila chodba, kterou se jak přicházelo tak i vycházelo (podrobný popis V. Nekuda, 1975, 90–91).

K úplnosti ve vybavenosti středověkých domů v Pfaffenschlagu třeba ještě dodat, že v domech VI, VII a XIV, které se nacházely na levém břehu potoka, byly pod podlahami odvodňovací stružky překryté většinou plochými kameny. Také boční stěny těchto stružek byly zpevněny kameny.

C. ZÁVĚR

Archeologický výzkum zaniklých středověkých vesnic na Moravě přinesl zcela nové a zásadní poznatky jak o typu domu a jeho půdorysném členění, tak i o jeho vývoji od jednoprostorového obydlí k trojdílnému domu. Dosavadní názory na vývoj lidového domu bude třeba poopravit a některé teorie zcela opustit. Archeologické prameny třeba konfrontovat s těmito názory:

1. Základním východiskem o vývoji trojdílného domu byla teorie Niederlova, že slovanský dům se vyvíjel z jednoprostorového v trojdílný postupně, a to tak, že nejprve byla k jizbě připojena síň a v další i komora nazývaná u Niederleho kletí. Tento proces nastal až po 12. století, neboť „do 11.–12. století nemůžeme ještě počítat s komorou k domu připojenou“ (L. Niederle, 1913, 773). Na základě tehdejší literatury a pro nedostatek archeologických dokladů přijal L. Niederle teorii o franském vlivu na slovanský dům, a to jednak přeměnou ohniště v pec a jednak vznikem ohniště v síni.

2. O charakteristiku vývoje základních půdorysných typů tradičního domu na území ČSSR ve světle archeologických pramenů se pokusila A. Pitterová (1965, 275–295). Stav tehdejšího výzkumu jí poskytl prameny ze slovanských hradišť a z městského prostředí. Konstatovala, že ve starohradištním období (od 5. do 8. století) bydlelo slovanské obyvatelstvo v malých jednoprostorových domech o ploše 10–14 m², vzácně kolem 20 m². Tento jednoprostorový dům přešel ve středohradištním období ve víceprostorový, a to především v prostředí hradišť (A. Pitterová, 1965, 282). Pro vývoj příčně členěných půdorysů domů je podle A. Pitterové charakteristické, že jejich druhé a třetí stádium vývoje vzniklo připojováním dalších místností k původnímu malému jednoprostorovému jádru, a to ve směru podélné osy domu. Tříprostorový dům se nevyvinul jako dům zemědělský, nýbrž jako obydlí nejvýše postavených osob tehdejší společnosti a do zemědělského prostředí přešel teprve mnohem později (A. Pitterová, 1964, 286). Příklady domů, o něž A. Pitterová opírá své vývody, nepocházejí z vesnického, ale z hradištního prostředí (Levý Hradec, Libušín, Mikulčice, Kouřim, Staré zámky u Líšně). Dále autorka sledovala typ otopného zařízení a konstatovala, že na východoslovanském území převládala pec, na dnešním německém území a v západních Čechách opět ohniště. Na ostatním území, tj. také na Moravě, se vyskytovaly obě formy otopného zařízení. Koncem 10. a v 11. stol. se začala pec rozšiřovat i na území, kde dříve bylo jen ohniště. A. Pitterová sledovala také problém franského vlivu na slovanský dům se závěrem, že není dostatek srovnávacího materiálu, aby bylo možno tento problém vyřešit (A. Pitterová, 1960, 189–227).

3. Problematikou základních půdorysných typů lidových staveb v Československu se zabýval V. Pražák (1958, 219–236, 331–360) a rovněž věnoval pozornost vzniku jizby a síně v českém obydlí a jejich vztahu k staroslovanskému a franskému domu (V. Pražák, 1965, 267–275). Vznik základních domových půdorysů spatřuje V. Pražák v těsné spojitosti s příslušnou epochou osídlení. Na území osídleném Slovany se rozšířil trojdílný dům komorový, v horských oblastech osídlených v období německé kolonizace se rozšířil trojdílný dům chlévního typu a v oblasti valašské kolonizace se vyskytuje častěji dům dvojdílný (V. Pražák, 1958, 235).

K dvojdílnému domu dospěli Slované podle V. Pražáka již ve své pravlasti a od 5. stol. byla jizba vybavena pecí místo předchozího ohniště (V. Pražák, 1965, 270).

4. Podle V. Mencla si přineslo slovanské obyvatelstvo špýcharový dům s sebou hned při svém příchodu, nebo alespoň základní znaky, tj. spojení patrového špýcharu s přízemním obytným domem. V. Mencl charakterizuje tento typ domu jako dům moravsko-panonských nebo též moravsko-ponitranských Slovanů a jeho existenci v Podunají datuje do doby Velkomoravské říše (V. Mencl, 1980, 169). Na českém území se vyskytuje špýcharový dům jen v jižní části Pošumaví. Z toho V. Mencl usoudil, že se tak muselo stát v 9. století, neboť později k dalším stykům mezi lidem na Slovensku a na Chodsku už nedocházelo. V dalším výkladu pak V. Mencl uvádí, že nejstarší zachované doklady špýcharového domu v jižních Čechách jsou z druhé poloviny 13. stol., kdy byl znám tento dům už i ve městech (na Moravě např. ve Znojmě) a ve 14. století byl špýchar i součástí venkovských tvrzí (V. Mencl, 1980, 165).

5. K interpretaci geneze trojdílného komorového domu zaujal v poslední době závažné stanovisko V. Frolec (1982, 67–77), a to jak na základě archeologických tak i etnografických výzkumů. Vzhledem k tomu, že dosavadní archeologické výzkumy hradištního období nepřinesly spolehlivé doklady „staroslovanské kleti“, mají úvahy o její existenci na našem území jen hypotetický charakter. „Archeologické materiály svědčí o tom, že rozšíření patrových komor, ať už stojících samostatně nebo připojených k domu, souvisí až s rozvojem zemědělské výroby v 13. století a v pozdějších obdobích. Samostatně stojící komoru nemůžeme také považovat za specifický stavební projev slovanských národů. Takové stavby vznikaly od středověku až do nejnovější doby ve většině evropských zemí“ (V. Frolec, 1982, 69).

Pokud jde o připojení samostatně stojící patrové komory k jednodílnému domu, vyslovil V. Frolec oprávněný a archeologickým výzkumem podložený názor, že ke spojení samostatně stojící komory s jednodílným domem došlo dodatečným vytvořením síně jako třetího článku trojdílného domového půdorysu (V. Frolec, 1982, 69).

Shrneme-li dosavadní poznatky získané výzkumem zaniklých středověkých osad na Moravě, možno konstatovat, že potvrzují Niederlovu teorii o postupném vývoji slovanského domu od jednoprostorového obydlí v trojdílný dům, ale opravují teorii o způsobu připojení druhé a třetí místnosti. Teorii o franském vlivu na slovanský dům dosavadní výzkumy na Moravě nepotvrdily. Také názory A. Pitterové nejsou zcela v souladu s novými archeologickými poznatky. Nejen výzkumy zaniklých středověkých osad, ale zejména historických jader našich měst (Most, Tábor, Sezimovo Ústí, Olomouc, Žďár n. S., St. Město u Uh. Hradiště) nepotvrzují přenášení trojdílného domu do vesnického prostředí. Rozhodujícím činitelem nejen pro půdorys domu, ale i pro uspořádání celé zemědělské usedlosti byla zemědělská výroba. Totéž platí i o názorech V. Pražáka, který vycházel při výkladu charakteru domu v podstatě z etnické teorie s přihlédnutím k podmínkám hospodářským a sociálním v souvislosti se základními epochami osídlovacího procesu našeho území.

Také názory V. Mencla o špýcharovém domu nemají doposud v archeologických dokladech zejména z hradištního období žádnou oporu. Tento typ domu je doložen v moravském prostředí od konce 13. století, a to jak v prostředí městském (Znojmo) tak i venkovském (Mstěnice, Pfaffenschlag).

Upozorněním na některá slabá místa dosavadních teorií nejsou nikterak snižovány práce, které vznikaly v době, kdy zejména výzkum zemědělských sídlišť neexistoval, nebo byly k dispozici jen torzovité výsledky většinou jen z náhodných výzkumů. Dále třeba brát v úvahu, že východiskem této studie jsou poznatky získané výzkumem na jihozápadní Moravě, které mohou mít do určité míry geograficky omezenou platnost. Přesto lze již dnes konstatovat, že systematický výzkum

zaniklých středověkých vesnic na Moravě přinesl základní poznatky k vývoji lidového domu a ke sledování vývoje tradičního vesnického stavitelství.

Literatura

- Frolec V., 1974: Lidová architektura na Moravě a ve Slezsku. Brno.
- 1975: K otázce vztahů mezi archeologickými a etnografickými doklady vesnického obydlí, AR 27, 342-345.
 - 1976: Pokus o etnografickou interpretaci archeologických výzkumů středověké zemědělské usedlosti. AH 1, 49-52.
 - 1982: K interpretaci geneze trojdílného komorového domu. (Ve světle archeologických výzkumů na jihozápadní Moravě.) AH 7/82, 67-77.
- Goš V., 1970: Die Entwicklung der jungburgwallzeitlichen Besiedlung in der Gegend von Mohelnice. Vývoj mladohradištního osídlení na Mohelnicku. ČMM LV, 37-46.
- 1973: Slovanská osada v Mohelnici. AR XXV, 371-380, 483-484.
 - 1982: Charakteristika vývoje osídlení severní Moravy v 8.-15. století, AH 8/82, 157-162.
- Mencl V., 1980: Lidová architektura v Československu. Praha.
- Nekuda V., 1972: Středověká ves Mstěnice. Deset let archeologického výzkumu, VVM 24, 12-47.
- 1973: Rané středověké typy obytných objektů ve Mstěnicích. ČMM LVIII, 77-96.
 - 1975: Pfaffenschlag. Zaniklá středověká ves u Slavonic. Brno.
 - 1976: Příspěvek k charakteristice středověké zemědělské usedlosti na Moravě. AH 1/76, 33-48.
 - 1981: Dvacet let archeologického výzkumu na lokalitě zaniklé středověké osady Mstěnice 1960-1980, VVM 33, 129-146.
 - 1982: Středověká vesnice na Moravě ve světle archeologických výzkumů zaniklých osad. AH 7/82, 33-66.
- Niederle L., 1913: Slovanské starožitnosti. Život starých Slovanů I, 2. Praha.
- Pitterová A., 1960: Příspěvek k otázce tzv. franského vlivu na slovanský dům. VPS III, 189-227.
- 1965: Vývoj základních půdorysných typů tradičního domu na území ČSSR ve světle archeologických pramenů. ČL 52, 275-295.
 - 1971: Dům a sídliště zemědělského charakteru v 6.-15. století na území ČSSR. ZSV 1, 11-18.
- Pražák V., 1958: K problematice základních půdorysných typů lidových staveb v Československu. ČE 6, 219-236, 331-360.
- 1965: K problematice vzniku jizby a síně v čs. obydlí a jejich vztahů k staroslovanskému a franskému obydlí. ČL 52, 267-275.
- Snášil R., 1971: Záblačany (okr. Uh. Hradiště). ZSV 1, 89-116.
- 1975: Archeologie a vesnická sídliště 10.-13. století na Moravě. AR 27, 305-317.
- Šaurová D., 1967: Zaniklá středověká osada Konůvky na Slavkovsku. VVM 19, 163-174.
- 1971: Systematický výzkum zaniklé středověké vesnice Konůvky na Slavkovsku. ZSV I, 169-183.
 - 1977: Vilémov - zaniklá středověká ves na úpatí Dražanské vrchoviny. Středověká archeologie a studium počátků měst, 264-271.
- Škabrada J.: Sýpky domu v Pfaffenschlagu ve světle struktury vesnického domu jihočeské oblasti. (Šije vesnických sýpek a středověkých zemnic.) AH 3, 355-369.
- Unger J., 1981: Hradištní a středověká osada u Šakvic, okr. Břeclav. AR 33, 35-87.

Zusammenfassung

Das dörfliche mittelalterliche Haus in Mähren

Die bisherigen systematischen Grabungen an Ortswüstungen, besonders in Pfaffenschlag und Mstěnice in Südwestmähren, haben mehrere Hausgrundrisse freigelegt. In beiden Lokalitäten wurden die Grubenhäuser so auch ebenerdige Häuser festgestellt. Die einräumigen Grubenhäuser gehören zur älteren Periode der Besiedlung bis zum 13. Jh. Einige Beispiele dieser Wohnobjekte zeigt die Tabelle Nr. 1. Ein Vorteil dieser Grundrisse ist es, daß sie das Bild des frühmittelalterlichen Hauses fast aus dem ganzen Gebiet Mährens vermitteln. Die Grundrißsituation der Grubenhäuser gestatete den Schluß, daß die Dachkonstruktion auf der Erde ruhte. Zur Ausstattung dieser Häuser gehörten die Feuerstätte, die manchmal in einer Grube unter dem Niveau des Fußbodens lagen.

In Mstěnice waren auch 2 Häuser, die auf der Oberfläche des damaligen Terrains errichtet worden sind. Ihre Grundrisse waren durch Pfostenlöcher und Umfangsrinnen bestimmt. Die Reihe

von Pfahlgruben an der Rinnensohle läßt an eine Wandkonstruktion aus Reisigflecht denken. Solcher Weise konstruierte Wände waren beiderseitig mit Lehm verschmiert. Eine derartige Verbindung der Pfäle mit den Flechtmatten verlieh den Wänden beträchtliche Kompaktheit. Aus den Pfahlgruben an der Längsachse der beiden Objekte läßt sich auch die Art der Dachkonstruktion folgern. Die Rekonstruktionen setzen ein mit Strohbühdeln gedecktes Satteldach voraus.

Die weiteren 2 Tafeln enthalten die Grundangaben von den mittelalterlichen, mehrteiligen Häusern in Pfaffenschlag und Mstěnice.

Besondere Aufmerksamkeit wird in diesem Beitrag der Grundrißentwicklung des Bauernhauses im 13.–15. Jh. gewidmet. Der Haupttyp des Hausgrundrißes besteht aus einem langgezogenen Rechteck mit dem Seitenverhältnis von rund 2:1 in Pfaffenschlag und 3:1 in Mstěnice. Der Weg zu diesem dreiteiligen Haus ging vom Einraumhaus und Kammer, die ursprünglich selbständig standen. Im Laufe der Entwicklung kam es zur Verbindung dieser beiden Elemente und es entstand das dreiteilige Wohnspeicherhaus des sogenannten Kammertyps mit dem Hausflur in der Mitte. Die Erweiterung des Hauses hängt erst mit der Entfaltung der landwirtschaftlichen Produktion im 13. Jh. und später zusammen. Die meisten Speichergrundrisse der Häuser in Pfaffenschlag und Mstěnice waren mit kurzen Mauern beim Eingang ausgestattet, die in räumlicher Vorstellung ein Gebilde darstellen. Die Häuser von Pfaffenschlag und Mstěnice sind die ältesten Beispiele von Dorfhäusern mit einem stöckigen Speicher. In Mstěnice stand noch ein Stockwerkkammer selbstständig.

Der wichtigste Bestandteil der Bauernhäuser war die Heizvorrichtung die immer in der Stube in der Ecke an der Wand zwischen Stube und Flur stand. In Mstěnice waren es die Backofen, in Pfaffenschlag eine Kombination der Feuerstelle mit Backofen.

Zu manchen Häusern gehörten auch kleine Keller oder längere unterirdische Gänge, sogenannte Erdställe.

Die Grundelemente des Bauernhauses – Stube-Flur – Kammer waren auch L-förmig angeordnet, wie die Grabungen in den Wüstungen Konůvky und Bystřec in Mittelmähren gezeigt haben.

Im Licht der bisherigen, aus der Erforschung mittelalterlicher mährischer Ortswüstungen gewonnenen Erkenntnisse kann man feststellen, daß diese Niederles Theorie von der allmählichen Entwicklung des slawischen Hauses aus der einräumigen Behausung zum dreiteiligen Haus bestätigen, die Ansicht über die Art und Weise des Hinzukommens der zweiten und dritten Räumlichkeit jedoch modifizieren. Die Theorie vom fränkischen Einfluß auf die Entwicklung des slawischen Hauses haben die Untersuchungen in Mähren nicht bestätigt. Auch die Ansichten A. Pitterovás stehen mit den neuen archäologischen Erkenntnissen nicht voll im Einklang. Die Untersuchungen mittelalterlicher Ortswüstungen, vor allem aber historischer Stadtkerne (Most, Tábor, Sezimovo Ústí, Olomouc, Žďár n. S., St. Město u Uh. Hradiště) können die Übertragung des dreiteiligen Hauses in das dörfliche Milieu nicht bestätigen. Der entscheidende Faktor, nicht nur im Hinblick auf den Hausgrundriß sondern auch die Anlage des ganzen landwirtschaftlichen Gehöfts, war vielmehr die landwirtschaftliche Produktion. Dasselbe gilt für die Ansichten V. Pražáks, der bei der Auslegung des Charakters der Häuser im wesentlichen von der ethnischen Theorie unter Berücksichtigung der wirtschaftlichen und sozialen Bedingungen im Einklang mit den Hauptepochen des Besiedlungsprozesses unserer Gebiete ausgegangen ist.

Aber auch die Ansichten V. Mencls über das Speicherhaus finden bisher bei archäologischen Belegen besonders aus der Burgwallzeit keine Stütze. Dieser Haustyp ist im mährischen Milieu seit dem Ende des 13. Jahrhunderts in Stadt (Znojmo) und Land (Mstěnice, Pfaffenschlag) belegt.

Der Hinweis auf manche schwächere Stellen der bisherigen Theorien soll keineswegs Arbeiten herabsetzen, die in einer Zeit entstanden sind, in der vor allem keine Untersuchungen ländlicher Siedlungen existierten oder nur bruchstückhafte Ergebnisse aus meist mehr oder weniger zufälligen Forschungen zur Verfügung standen. Außerdem ist in Betracht zu ziehen, daß die oben umrissenen Erkenntnisse der vorliegenden Studie aus Forschungen in Südmähren stammen, die bis zu einem bestimmten Grad nur geographisch begrenzte Gültigkeit besitzen könnten. Trotzdem darf man heute bereits feststellen, daß die systematische Erforschung mittelalterlicher Ortswüstungen in Mähren grundlegende Erkenntnisse zur Entwicklung des ländlichen Hauses und Betrachtung des traditionellen dörflichen Bauwesens gebracht hat.

Verzeichnis der Abbildungen:

- Abb. 1. Ortswüstung Mstěnice. Grubenhaus Nr. 952.
- Abb. 2. Ortswüstung Mstěnice. Grubenhaus Nr. 650.
- Abb. 3. Ortswüstung Mstěnice. Grundrisse der freigelegten Häuser.
- Abb. 4. Ortswüstung Pfaffenschlag. Grundrisse der freigelegten Häuser.
- Abb. 5. Ortswüstung Mstěnice. Steinfundamente des Hauses IV mit der Hoffläche.
- Abb. 6. Ortswüstung Mstěnice. Steinfundamente des Hauses VIII. Vorne eingetiefter Speicher.
- Abb. 7. Ortswüstung Mstěnice. Steinfundamente des Hauses IX.
- Abb. 8. Ortswüstung Konůvky. Hausgrundriß in der L-Form.
- Abb. 9. Ortswüstung Mstěnice. Steinfundamente der Häuser IX und X mit der Hoffläche zum Haus IX.

