

K počátkům města Chrudimi

JAN FROLÍK–JIŘÍ SIGL

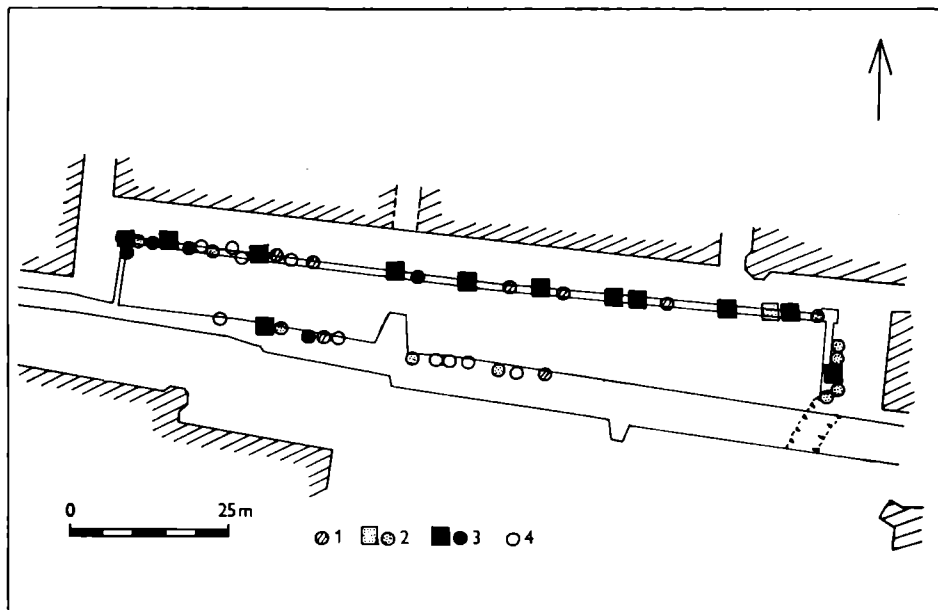
V posledním období probíhají v řadě našich městských jader rekonstrukce inženýrských sítí. Sledování těchto prací je jedinečnou příležitostí k získání archeologických pramenů o minulosti městských organismů (pro Prahu např. Dragoun 1981, 1982, Hrdlička 1982, 1983). Podobná příležitost se naskytlá v Chrudimi, kde byla v letech 1981–84 prováděna rekonstrukce hlavního kanalizačního řádu a vodovodu. Výkop protnul ve směru V–Z celé středověké městské jádro. V našem příspěvku se chceme dále zabývat pouze úsekem hloubeným přes náměstí 9. května, kde se podařilo získat důležité informace z počátku města.

Na náměstí 9. května se původně jednotný výkop rozdvojoval. Kanalizační probíhal středem náměstí, vodovodní 8–10 m od severního průčelí. Na východním konci náměstí se oba výkopy spojily a pokračovaly podél chrámu Nanebevzetí P. Marie opět jednotně. V obou rýhách jsme dokumentovali severní profil, a to pokud možno v úplnosti. Některé úseky byly však částečně zasypány již před naším příchodem. Zde jsme provedli alespoň popis, zaměření a ovzorkování objektů. Podrobně byly zdokumentovány 204 m profilu, popsáno a ovzorkováno dalších 118 m.

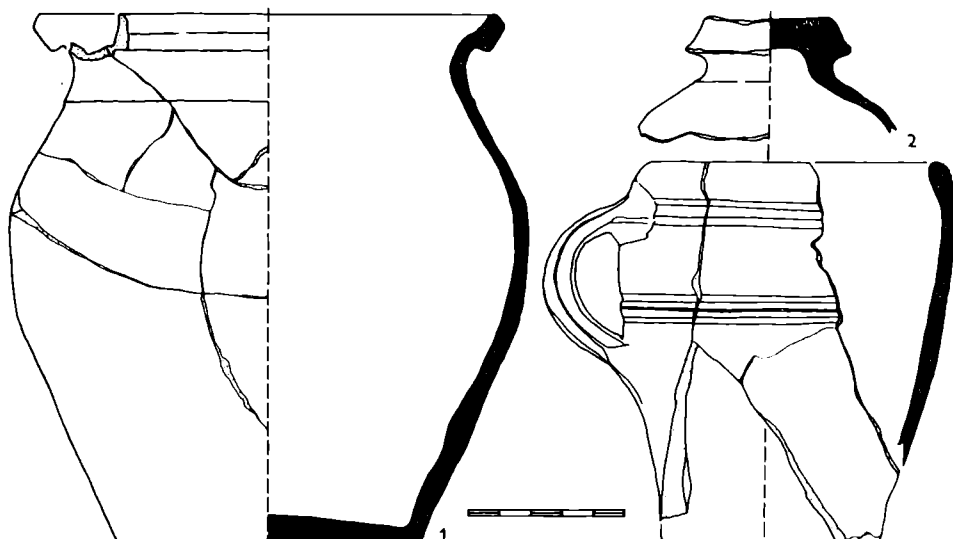
Kromě objektů z počátku středověkého města bylo zjištěno 9 objektů slezskoplatěnické kultury, minimálně 14 mladohradištních a pozdněhradištních objektů, z mladšího středověkého období a novověku pocházelo dalších 8 objektů.

Nejdůležitějším zjištěním je nález 12 zemnic (obr. 1). Jejich vyhloubení předcházela rozsáhlá planýrka, která odstranila většinu starších vrstev a objektů. Plocha náměstí byla vyšetřována drobnými valounky. 10 zemnic bylo vyhloubeno před severním průčelím náměstí, 8–10 m jižně od jeho fronty, přičemž respektují do současnosti existující parcelní hranice, 11. zemnice byla zjištěna v severovýchodním rohu náměstí před jeho zaniklou východní frontou, 12. v ploše náměstí. Zemnice se od ostatních objektů odlišovaly červenou až červenohnědou propálenou písčitou výplní s velkým množstvím mazanice a uhlíků. U většiny zemnic se nepodařilo zjistit jejich hloubku, protože zasahovaly pod dno výkopu, které bylo v tomto úseku v hloubkách 90–180 cm. Výjimku tvoří skupina 4 zemnic v západní části náměstí, u nichž byly zjištěny následující minimální hloubky: OBJ. 1/82 – 60 cm, OBJ. 8/83 – 90 cm, OBJ. 1/83 – 100 cm, OBJ. H/83 – 60 cm. Všechny zemnice měly svislé stěny, pouze u OBJ. 1/83 se východní stěna nálevkovitě rozšiřovala. Žádné konstrukční úpravy či detaily jsme nezjistili, ale podle otisků dřev v nalezené mazanici musíme předpokládat srubové konstrukce.

Určitou výjimku představuje objekt zachycený ve výkopu kanalizace u severního průčelí kostela Nanebevzetí P. Marie. Objekt, zahloubený 90–100 cm, byl obezděn opukovou zdí, kladenou na jíl, o šíři 120 cm na východní a minimálně 50 cm na západní straně, tato zeď však byla poškozena mladším sklepem. Další objekt s opukovou zidkou v téměř úseku kanalizace byl natolik poškozen mladšími zásahy, že nelze rozhodnout, zda se jedná o zbytek zemnice. Stejně znaky jako ostatní zemnice (svislé stěny, propálená výplň, mazanice) měl i 180 cm hluboký



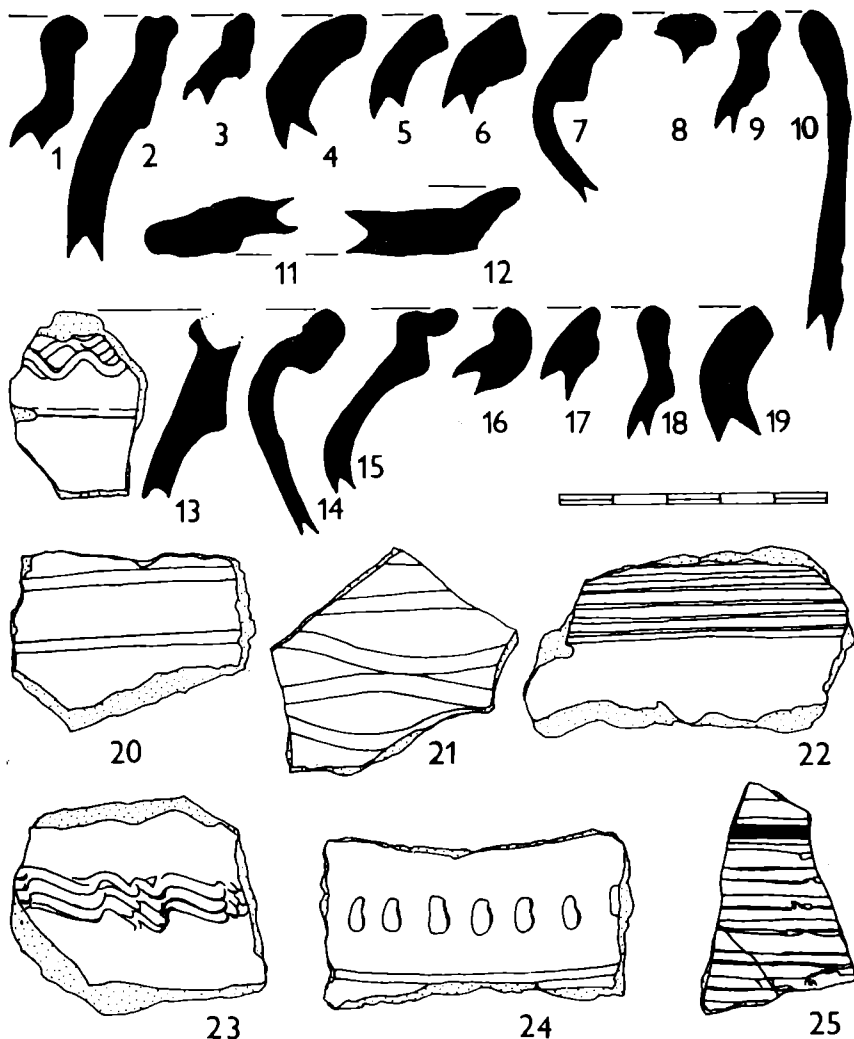
Obr. 1. Chrudim, nám. 9. května. Situace výkopů se zjištěnými objekty. 1. pravěké (slezskoplatěnické) objekty, 2. mladohradištní objekty, 3. objekty z období po vzniku města, 4. mladší středověké a raně novověké objekty. Čtverečky znamenají zemnice, kroužky ostatní objekty bez funkčního rozlišení. Čárkovaně naznačen průběh hradního příkopu. Kresba J. Sigl.



Obr. 2. Chrudim, nám. 9. května. Keramika ze zemnic, celé nebo rekonstruovatelné nádoby. Kresba J. Frolík.

objekt o/83, ale jeho zachycená délka na profilu (170 cm) nás neopravňuje k jednoznačnému rozhodnutí. Nemůžeme ovšem vyloučit možnost, že průkop protnul pouze rohovou část objektu.

Do stejného období patří i 5 sídlištních jam, nejspíše s odpadní funkcí, které se nalézaly v západní části náměstí. Pro poznání nejstarší etapy vývoje města má význam i příkop před východním průčelím kostela Nanebevzetí P. Marie o šířce 5–7 m a minimální hloubce 3 m, tvořící součást opevnění městského hradu (o jeho podobě Durdík–Frolík 1981). Příkop i sídlištní jámy byly vyplněny obdobným materiálem jako zemnice. Průkopem kanalizace byla prořezána také městská fortifikace, sestávající z 2,5 m široké městské hradby s 16 m širokým příkopem a další hradby o šířce 2,5 s příkopem širokým 21 m. Archeologická pozorování nedovolují určit, zda hradby pocházejí již z počátku města nebo z pozdějšího období.



Obr. 3. Chrudim, nám. 9. května. Typář keramiky ze zemnic. 1–19 okraje, 20–25 výzdobné motivy. Kresba J. Frolík.

Z objektů se podařilo získat malé množství nálezů, především keramiky. Náležově chudé byly hlavně ty zemnice, u nichž se nepodařilo dosáhnout dna. V keramice jsou tvarově zastoupeny hrnec, zásobnice, poklička (obr. 2, 2), miska, zvláštní tvar klasifikovatelný nejspíše jako korbel (obr. 2, 3) a nádoba s uchem. Hrnec naprosto převažuje, ostatní tvary jsou pouze ojedinělé. Ve výzdobných motivech (obr. 3, 20–25) převažuje rytá šroubovice. Ostatní motivy jsou vývalková šroubovice, několikanásobná vlnice nepravidelná nebo hřebčeboná; vrypy a červeně malování jsou zastoupeny mnohem méně. Důležité pro datování jsou okraje (obr. 3, 1–19), které jsou reprezentovány pravým a nepravým okružím s různými variantami, přibližně stejně jsou zastoupeny okraje jednoduché. U některých z nich nelze vyloučit, že jde o starší příměs. Ojediněle se vyskytl okraj kalichovitý. Technologicky jde o zboží obtáčené, jako ostrivo je použit písek, v některých případech s větším množstvím slídy. Barevně převažují odstíny od červenohnědých přes hnědé, šedé až po šedočerné. Výjimku tvoří několik stěpů červeně malované keramiky bělavých až okrových odstínů. Výpal je převážně oxidační, méně je zastoupena redukce, i když přesná klasifikace výpalu je obtížná, protože keramika je částečně přepálena. Podle současného stavu vědomostí o keramice na Chrudimsku je možno uvedený vzorek datovat na konec 13. a do 1. poloviny 14. století. Chronologicky navazují na dosud publikovaný materiál (Frolík 1983). Nekeramický materiál je zastoupen zvířecími kostmi, uhlíky a několika železnými hřeby.

Mimo to byl ze zemnice (obj. 27/83) získán vzorek paleobotanického materiálu. Jeho rozbor provedl RNDr. Z. Dohnal, který zjistil, že převažuje proso a tři druhy pšenice (pšenice shloučená, pšenice obecná, pšenice jednozrnka), méně je zastoupeno žito a ječmen, ojediněle hrách. Z plevelů jsou ojediněle doloženy rozrazil, rdesno a šťovík. Uhlíky pocházejí z 8 dřevin, především dubu a borovice, méně z vrby, břízy, topolu, osiky, javoru, buku a bezu. Podle dr. Dohnala činí nález dojem, že šlo o sýpku, při jejímž požáru se zřítily nadzemní konstrukce a cereálie byly promíseny s dřevěnými uhlíky. Z archeologického hlediska nelze tento názor ani vyvrátit ani potvrdit.

Datování výše popsanych nálezů do konce 13. a počátku 14. století znamená, že všechny uvedené objekty můžeme jednoznačně spojit s obdobím po založení středověkého města. Zakládací listina města není datována (Čelakovský 1895, 82–84), ale podle souvislostí, jako je zmínka o láněch chrudimské míry v zakládací listině Hranic na Moravě z roku 1276 (Emler 1882, 1003) se oprávněně soudí, že založení Chrudimi jako středověkého města, završující vývoj předměstské aglomerace a centra hradské správy, se událo před tímto datem. Charakter výplně objektů svědčí o tom, že všechny zanikly rozsáhlým požárem. V psaných pramenech 1. pol. 14. stol. není tato událost doložena. Domníváme se, že upřesnit datum požáru mohou jednotlivá městská privilegia, zejména ta, v kterých je Chrudimi poskytována nějaká úleva (na obnovu města?). Chrudim dostává obdobné listiny v letech 1337 (Lábler 1900, 9), 1341 (sleva na daních dána „ku pomoci zvláštního vyzdvižení měšťanům a obyvatelům města“ (Lábler 1900, 11), 1348 (2 privilegia, Lábler 1900, 11). Nesporným dokladem obnoveného města je existence farního kostela Nanebevzetí P. Marie v areálu zaniklého městského hradu v roce 1349 (Durdík–Frolík 1981). Na základě těchto údajů se domníváme, že zmíněný požár můžeme datovat nejspíše před rok 1337.

Obnova zástavby se dělá na odlišném půdorysu, než byl původně vyměřený. Uliční čára byla posunuta o 8–10 m, takže došlo k podstatnému zvětšení plochy ústředního náměstí. Navíc dvě ze zjištěných zemnic leží proti ústí dnešních ulic Fortenské a Rybíčkovy do náměstí, což znamená, že v původním vyměření s nimi nebylo počítáno (obr. 1). Změny prodělala také východní strana náměstí. Zde stojící městský hrad zanikl a na jeho místě vyrostl s využitím části hradních zdí far-

ni kostel (Durdík–Frolík 1981). O tom, že se uvedené změny netýkaly pouze prostoru náměstí, svědčí i drobný záchranný výzkum v r. 1984 v tzv. tmavé fortně v Břetislavově ulici, kde bylo zjištěno torzo zděného objektu nerespektujícího dnešní uliční ani parcelní hranici. Objekt je starší než 15. století.

Zjištěné skutečnosti zpochybňují využití retrogresivní analýzy městského půdorysu pro studium jeho počátků. Původní uliční síť byla zcela odlišná, i když pro její rekonstrukci není dostatek podkladů. V případě Chrudimi se dosud o půdorysných změnách neuvažovalo i z toho důvodu, že se pro konec 13. a 1. pol. 14. století dochovalo pouze minimum písemných pramenů, z nichž ani jeden neobsahuje údaje o změnách v městském organismu. Na základě archeologických výzkumů městských lokalit z posledních let se zdá, že tento příklad rozhodně nebyl ojedinělý. Půdorysné změny, které jsou specifickým Chrudimi, otvírají slibnou možnost pro případný další archeologický výzkum.

Literatura:

- Čelakovský, J. 1895: *Codex iuris municipalis regni Bohemiae II*. Praha.
Dragoun, Zd. 1981: Záchranný výzkum při rekonstrukci plynovodu na Starém Městě pražském I, AP 2, 193–231.
– 1982: Záchranný výzkum při rekonstrukci plynovodu na Starém Městě pražském II, AP 3, 99–151.
Durdík, T.–Frolík, J. 1981: Ke stavební podobě a dispozici městského hradu v Chrudimi, AH 6/81, 107–115.
Emler, J. 1882: *Regesta diplomatica nec non epistolaria Bohemiae et Moraviae II*. Praha.
Frolík, J. 1983: K počátkům Chrudimi, AR XXXV, 517–539.
Hrdlička, L. 1982: Využití výkopů pro inženýrské sítě jako pramene k poznání původního reliéfu a jeho proměn v historickém jádru města, AR XXXIV, 599–620.
– 1983: Strategie a taktika současného archeologického výzkumu v historickém jádru Prahy, AR XXXV, 609–638.
Lábler, K. 1900: *Listář královského věnného města Chrudimi. Část prvá. Privilegia městská a listy králů českých. Chrudim*.

Zusammenfassung

Zu den Anfängen der Stadt Chrudim

In den Jahren 1981–84 wurde eine Rekonstruktion der Kanalisierung und Wasserleitung in Chrudim vorgenommen. Die Aushebung schnitt in O-W Richtung den ganzen mittelalterlichen Stadtkern. Der vorliegende Beitrag konzentriert sich auf den über den Platz náměstí 9. května geführten Abschnitt.

Auf diesem Platz verzweigte sich der ursprünglich einheitliche Graben, ein Zweig verlief durch die Mitte des Platzes, der andere 8–10 m von dessen nördlicher Front entfernt. Am Ostende verbanden sich beiden Aushebungen und verliefen gemeinsam entlang der Mariä-Himmelfahrt-Kirche. In beiden Aushebungen wurde das Nordprofil dokumentiert. Abgesehen von Objekten aus den Anfängen der mittelalterlichen Stadt wurden 9 Objekte der Schlesisch-Platenitzer Kultur, mindestens 14 jung- und spätburgwallzeitliche Objekte festgestellt. Weitere 8 Objekte stammten aus dem jüngeren Mittelalter und der Neuzeit.

Der wichtigste Fund waren 12 Wohngruben (Abb. 1), die nach vorhergehender umfangreicher Einebnung des Platzes ausgehöhlt worden waren. 10 Wohngruben lagen vor der Nordfront, die elfte in der Südostecke des Platzes, die zwölfte auf der Platzfläche. Sie enthielten eine rot bis rotbraun verbrannte sandige Füllung mit einer Menge von Mauerlehm und Holzkohlen. Bei den meisten Wohngruben gelang es keinerlei Konstruktionsdetails festzustellen; ihre Tiefe wurde nur in 4 Fällen festgehalten und betrug mindestens 60–100 cm. Eine Ausnahme stellt das bei der Nordfront der Mariä-Himmelfahrt-Kirche vertiefte Objekt vor, das mit einer Tonschiefermauer verkleidet war. In dieselbe Zeitperiode gehörten auch 5 Siedlungsgruben und der vor der Ostfront der genannten Kirche festgehaltene Graben, der ein Bestandteil der Befestigung des städtischen Burgareals war (Durdík–Frolík 1981). Die Aushebung durchschnitt auch die aus zwei Schanzen und je einem vor

ihnen liegenden Graben bestehende städtische Befestigung. Die archäologischen Beobachtungen gestatten es nicht, die Fortifikation der Stadt zu datieren.

Die Wohngruben waren arm an Fundgut und enthielten überwiegend Keramik. An Formen waren Töpfe, Behälter, Deckel, Schüsseln, ein Humpen (?) und ein Henkelgefäß vertreten (Abb. 2). Unter den Dekormotiven überwiegen geritzte Spiralen; weiters sind auch eine gewälzte und angeklebte Schraubenlinie, mehrfache kammartige oder unregelmäßige Wellenlinien, Ritze und rote Polychromie belegt (Abb. 3, 20–25). Die Ränder (Abb. 3, 1–19) gestatten es das ganze Ensemble in das Ende des 13. und die erste Hälfte des 14. Jahrhunderts zu stellen. Das nichtkeramische Material ist mit eisernen Nägeln, Tierknochen und Holzkohlen vertreten. Die Analyse der paläobotanischen Probe aus Obj. 27/83 ergab Hirse, drei Weizenarten, Roggen, Gerste, Erbse; an Unkräutern Ehrenpreis, Knöterich und Sausampfer. Die Holzkohlen stammen von der Eiche, Föhre, Weide, Birke, Pappel, Espe, dem Ahorn, der Buche und dem Flieder.

Nach der Datierung lassen sich die beschriebenen Objekte mit den Anfängen der mittelalterlichen Stadt Chrudim in Verbindung setzen. Die Stadt wurde vor dem Jahr 1276 an der Stelle einer bedeutenden vor-städtlichen Agglomeration gegründet, die das Zentrum der fürstlichen Burgverwaltung vorstellte (Frolík 1983). Die Ausfüllung der Objekte spricht dafür, daß sie bei einem umfangreichen Brand untergegangen sind. In den Schriftquellen wird ein solches Ereignis nicht erwähnt. Nach den Stadtprivilegien, die Chrudim zahlreiche Erleichterungen (vielleicht zur Stadterneuerung?) gewähren, kann man schließen, daß es vor dem Jahr 1337 zu einem Großbrand gekommen ist. Die Erneuerung der Stadt mußte in den Hauptzügen im Jahr 1349 beendet worden sein, als im Areal der abgekommenen Burg die Pfarrkirche der Himmelfahrt Mariä belegt wird.

Die erneuerte Verbauung verlief auf einem anderen Grundriß als die ursprünglich vermessene. Die Straßenlinie wurde um 8–10 m verschoben, so daß es zu einer wesentlichen Vergrößerung der Stadtplatzfläche kam. Zwei der festgestellten Wohngruben liegen gegenüber den Straßeneinführungen in den Platz, und das bedeutet, daß man mit ihnen ursprünglich nicht gerechnet hat. An der Ostseite des Platzes ersetzte die Pfarrkirche die ehemalige Stadtburg. Die erwähnten Grundrißänderungen konnten eingehende Untersuchungen auch im Südteil der Stadt ermitteln. Diese Tatsachen stellen die Auswertung der retrogressiven Analyse des städtischen Grundrisses für das Studium seiner Anfänge in Frage. Man kann nur sagen, daß das ursprüngliche Straßennetz ganz unterschiedlich strukturiert war, obwohl es für seine Rekonstruktion nur unzureichende Belege gibt. Nach den archäologischen Untersuchungen von Stadtkernen aus den letzten Jahren zu schließen scheint es, daß dieser Fall nicht vereinzelt war.

Abbildungen

Abb. 1. Chrudim, nám. 9. května. Lage der Ausgrabungen mit festgestellten Objekten. 1. vorzeitliche (schlesisch-platenitzer) Objekte, 2. jungburgwallzeitliche Objekte, 3. Objekte aus der Zeit nach Entstehung der Stadt, 4. jungmittelalterliche und frühneuzeitliche Objekte. Die Vierecke bedeuten Wohngruben, die Kreise alle übrigen Objekte ohne funktionelle Gliederung. Strichliert angedeutet der Verlauf des Burggrabens. Zeichnung J. Sigl.

Abb. 2. Chrudim, nám. 9. května. Keramik aus den Wohngruben, ganze oder rekonstruierte Gefäße. Zeichnung J. Frolík.

Abb. 3. Chrudim, nám. 9. května. Typenverzeichnis der Keramik aus den Wohngruben. 1–19 Ränder, 20–25 Dekormotive. Zeichnung J. Frolík.