

Chotěbor, Petr

## Rekonstrukce obytné místnosti tvrze v Sudkově Dole

*Archaeologia historica*. 1990, vol. 15, iss. [1], pp. 217-222

Stable URL (handle): <https://hdl.handle.net/11222.digilib/139877>

Access Date: 29. 11. 2024

Version: 20220831

Terms of use: Digital Library of the Faculty of Arts, Masaryk University provides access to digitized documents strictly for personal use, unless otherwise specified.

## Rekonstrukce obytné místnosti tvrze v Sudkově Dole

PETR CHOTĚBOR

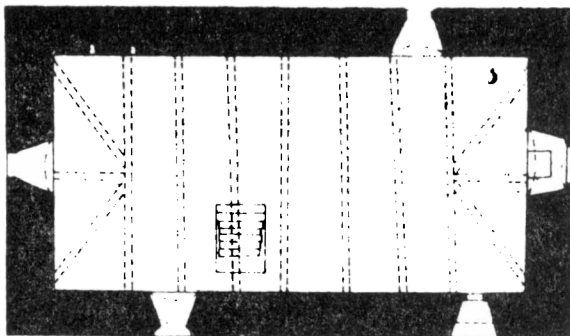
K celkové představě každodenního života na středověké tvrzi neodmyslitelně patří interiér obytných místností, kde trávil majitel se svou rodinou značnou část dne. Naše poznatky o vzhledu a vybavení těchto místností jsou ovšem zatím velmi skromné, nepočítáme-li informace získané z písemných inventářů pozdního středověku. Na stavbě samé jsme zpravidla schopni jednoznačně určit hlavní obytný objekt, pokud se dochoval, i obytné místnosti podle jejich velikosti a vybavení většími okny, otopným zařízením a popř. prevetem. Jen málokde nacházíme však tyto základní prvky zachovány současně, další podrobnosti pak většinou zcela chybí.

Tím vítanější je proto každý příklad, který může naši představu středověkého obytného interiéru (a to nejen u tvrzi) obohatit nebo upřesnit. Jedním z těchto příkladů je nedávno podrobně dokumentovaná tvrz v Sudkově Dole (okr. Pelhřimov), která je dosud málo známá.

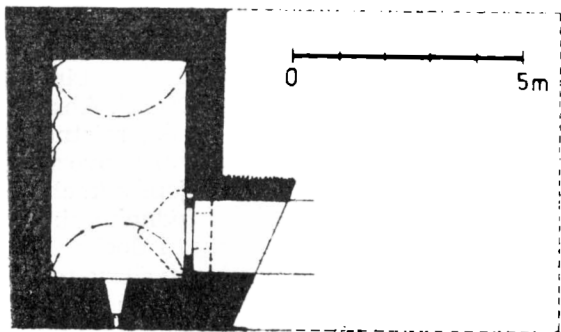
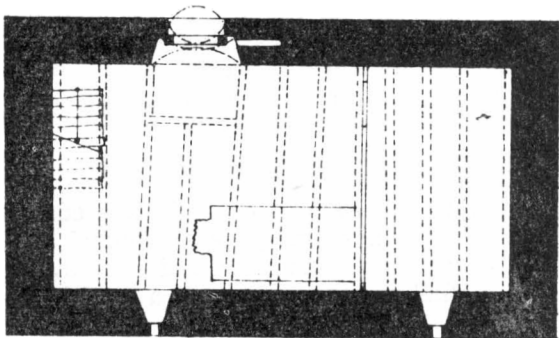
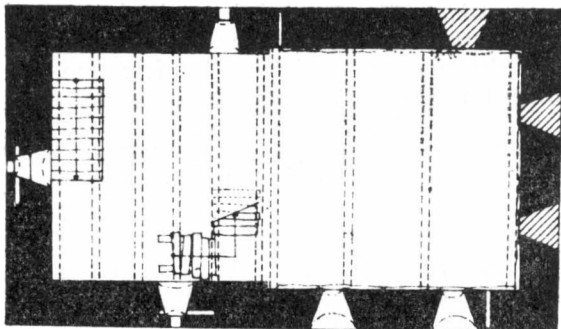
Protože tvrz jako celek bude publikována na jiném místě (Chotěbor, v tisku), postačí k její stručné charakteristice jen několik údajů. Zachovala se osamělá obytná stavba, kterou je možno dispozičně zařadit mezi věžovité paláce. Stojí na břehu rybníka v nevýrazné poloze. Byla postavena výhradně z lomového kamene, malty a dřeva a nemá jediný detail z kamene tesaného. Tato skutečnost sice ztěžuje datování (zatím se zdá pravděpodobné, že tvrz vznikla ve 2. pol. 15. stol. nebo na jeho konci), na druhé straně však dobře charakterizuje sociální prostředí. Tvrz představuje skromnější úroveň sídla nižší šlechty. Mimo jiné je pozoruhodná tím, že se zde zachovalo velké množství dřevěných konstrukcí z doby stavby. Je to většina stropních trámů, ostění velkého okna ve 2. patře a snad i obě schodiště.

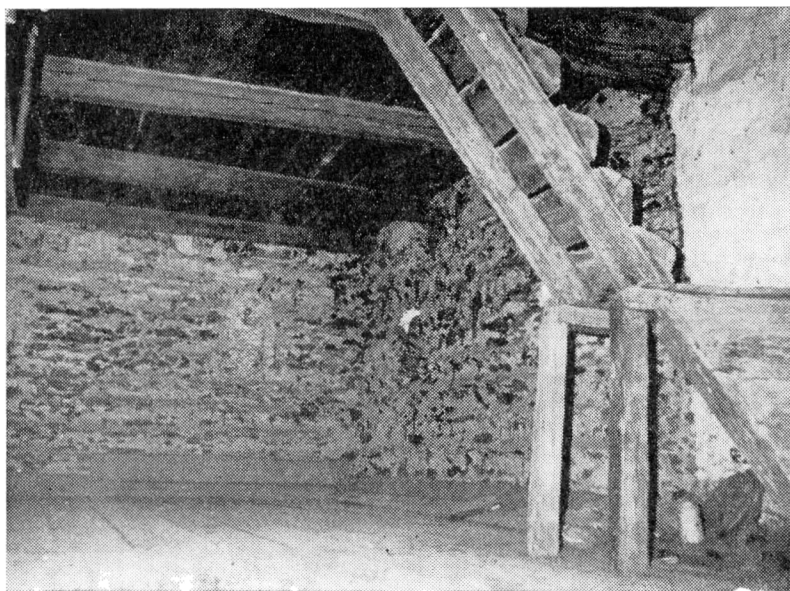
Roubenou obytnou místnost indikuje v průčelích celkem pět oken se špaletami ven rozevřenými v úrovni 1. patra. V interiéru jsou velmi dobře zachovány otisky kulatiny, z níž byly stěny obytné místnosti roubeny. Čtvercový prostor zabíral asi polovinu půdorysu podlaží.

S určitou pravděpodobností můžeme rekonstruovat i způsob vytápění této místnosti, alespoň pokud jde o typ a polohu otopného zařízení. Absence typických horních větracích okének a celkově menší výška místnosti (kolem 3 m) ukazují na to, že se zde již nepočítalo s dýmným provozem. Vytápění se tedy dělo čistým způsobem, v daném případě nejspíše kachlovými kamny. S jejich umístěním zřejmě souvisí vynechání jednoho okénka v severní stěně. Úvahu o kachlových kamnech podporuje i dochovaná stopa odvodu kouře. Mimo roubenou místnost mají totiž interiéry tvrze dosud původní omítky. Neomítnutý pás, který prochází 1. patrem vedle zaniklé roubené příčky a pokračuje do 2. patra, je zřejmě otiskem komínu,

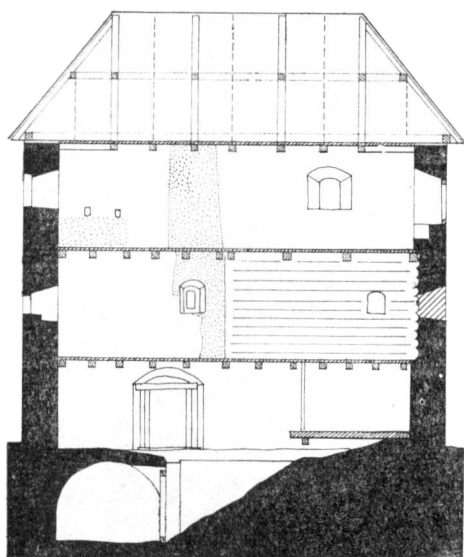


Obr. 1. Sudkův Důl. Půdorysy jednotlivých podlaží tvrže. Zdola sklep, přízemí, 1. patro a 2. patro. V úrovni 1. patra obytná místnost s pěti ven rozevřenými okny. Zaměření M. Fuchs a autor.

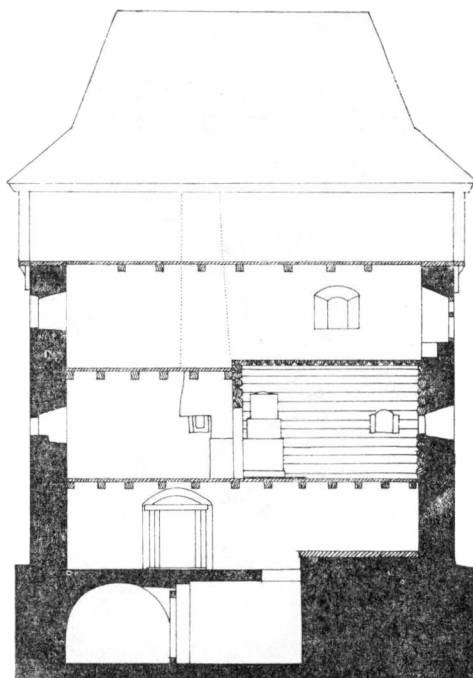




Obr. 2. Sudkúv Dúl. Pohled do obytné místnosti s otisky roubených stěn. Strop je pozdější. Foto autor.

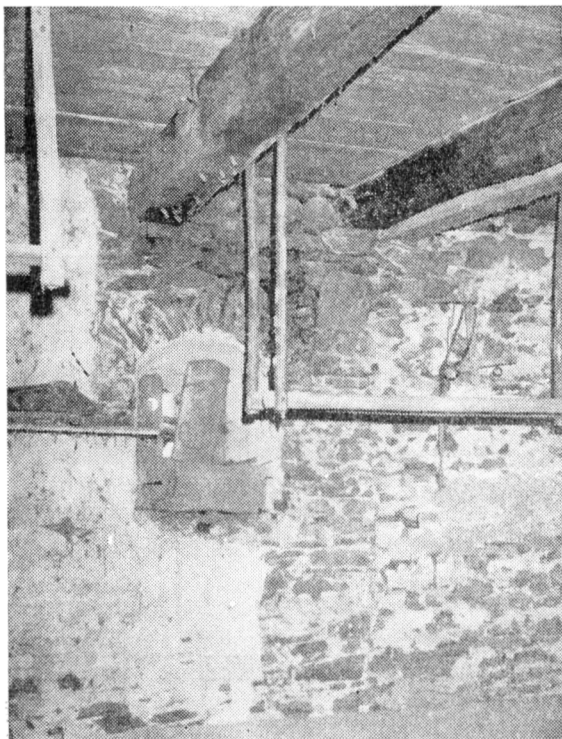


Obr. 3. Sudkúv Dúl. Řez tvrzí, současný stav. Tečkované naznačen otisk komínového tělesa (dnes bez omítky).

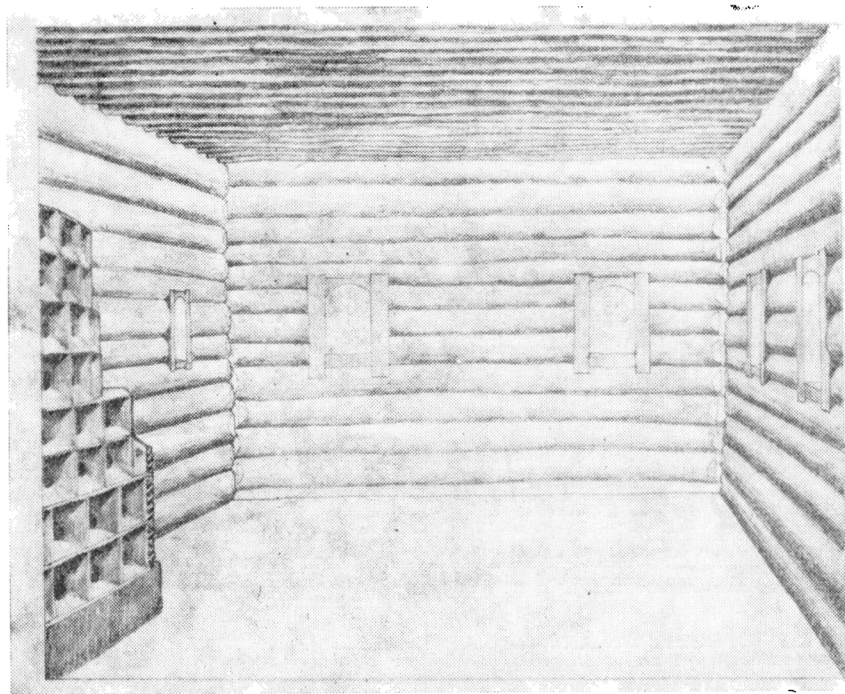


Obr. 4. Sudkúv Dúl. Řez tvrzí, pokus o rekonstrukci středověkého stavu. Pro přehlednost vynechána dřevěná schodiště. Není rekonstruováno nedostatečně doložené otopné zařízení 2. patra.

**Obr. 5. Sudkův Důl. Úprava koncových částí stropních trámů v 1. patře proti vznícení (styk s komínem).**



**Obr. 6. Sudkův Důl. Kresebná rekonstrukce interiéru obytné roubené místnosti v 1. patře tvrže. Možné povrchové úpravy roubených stěn jsou vynechány, ze zařízení jsou naznačena jen kachlová kamna. Všechny kresby autor, reprofoto J. Kopřiva.**



původně přistavěného zevnitř k severní zdi. Svědčí o tom i úprava stropních trámů, jejichž konce byly ve styku s komínem, tj. v délce asi 1 m opatřeny dřevěnými kolíčky a omazány hlínou. V 1. patře začíná otisk o něco výše nad podlahou a pod ním omítka probíhá. Topeniště kamen procházelo zřejmě roubenou příčkou do sousední místnosti, odkud se kamna obsluhovala. Tudy také vycházel kouř, vedený do komína patrně dýmníkem (obr. 4). Pozoruhodné je umístění okénka, které snad mělo zlepšovat tah. Zcela obdobné uspořádání nacházíme na hradě Radyni, kde komínové průduch, tentokrát v síle zdíva, probíhá rovněž v těsné blízkosti roubené místnosti. Přímou pod vyústěním komína je v obvodové zdi malé větrací okénko. D. Menclová (1972 II, 70—71) uvádí dokumentaci dochovaného stavu i rekonstrukci, v níž však na toto místo situovala krb. Jeho existenci lze vzhledem k okénku považovat za méně pravděpodobnou, spíše tu byl také dýmník, odvádějící kouř z kamen (v roubené místnosti) do komína.

V úrovni 2. patra tvrze v Sudkově Dole prochází otiskem komína jeden ze stropních trámů, opět zajištěný proti vznícení. Je možné, že v tomto podlaží, rovněž obytném, bylo další otopné zařízení a kouř z něho odváděl další průduch. Přímé doklady však pro toto tvrzení nejsou. V kresebné rekonstrukci řezu (obr. 4) jsou zakresleny další nedoložené konstrukce (zaniklé poslední podlaží, potvrzené pouze otisky dřevěných křavic, a tvar střechy).

Ze získaných poznatků vychází kresebná rekonstrukce interiéru obytné místnosti. Stěny byly roubeny z kulatiny o průměru 18 až 25 cm. Pro nárožní spojení byly konce klád upraveny do tvaru hranolu. Okna měla stojky začepované přímo do nepřerušovaných kulatin, které probíhaly nad a pod otvorem. Strop lze předpokládat povalový, mohl být podepřen průvlakem, po němž se ovšem nedochovaly žádné stopy. Roubené stěny byly pravděpodobně směrem do místnosti povrchově upraveny. V poměrně skromném prostředí Sudkova Dolu nelze očekávat vyřezávané obložení, avšak stěny mohly být otesány do roviny, omazány hlínou a obílány nebo jen pobity prkny. Tyto úpravy nebyly v kresebné rekonstrukci uvažovány, aby nezakrývaly základní konstrukci.

Tvrz v Sudkově Dole představuje alespoň v prostředí českých tvrzí nejdokonaleji zachovaný příklad stop po obytné roubené místnosti. Mimořádné množství původních dřevěných konstrukcí zvyšuje význam stavby a představuje pro studium středověkého života ještě další možnosti včetně lákavé možnosti přesného dendrochronologického datování stavby.

## Literatura

- CHOTĚBOR, P. 1989: Roubené obytné místnosti v prostředí českých tvrzí. *Castellologica bohémica* I., 91—104.  
MENCLOVÁ, D. 1972: České hrady II. Praha.

Za konzultaci děkuje autor J. Škabradovi.

## Zusammenfassung

### Die Rekonstruktion eines Wohnraums der Feste in Sudkuv Důl

Zur Gesamtvorstellung des Alltagslebens auf mittelalterlichen Festen gehört das Interieur der Wohnräume. Unsere Kenntnisse des Aussehens und der Ausstattung dieser Räume sind jedoch vorläufig sehr bescheiden, wenn man von Informationen schriftlicher Inventare absieht.

Einer der halbwegs gut erhaltenen Überreste eines gezimmerten Wohnraums wurde unlängst auf der Feste in Sudkùv Dùl, Bezirk Pelhřimov, eingehend dokumentiert. Der Wohnbau (ein turmartige Palast) steht in einer wenig markanten Lage am Ufer eines Teiches. Er wurde irgendwann in der zweiten Hälfte des 15. Jahrhunderts ausschließlich aus Bruchstein, Mörtel und Holz errichtet. Details aus zubehauenen Stein kommen auf dem Bau nicht vor. Wir haben, im ganzen gesehen, den Sitz einer niedrigeren Adelsfamilie bescheideneren Niveaus vor uns.

Den gezimmerten Wohnraum indizieren an der Außenfront insgesamt fünf Fenster mit nach außen geöffneten Spaletten, dann im Interieur des 1. Stockwerks gut erhaltene Abdrücke gezimmerter Wände. Mit einer gewissen Wahrscheinlichkeit kann man auch die Art der Beheizung des Wohnraums rekonstruieren. Die ziemlich geringe lichte Höhe und das Fehlen der oberen Lüftungsfensterchen lassen erkennen, daß man schon mit keinem Rauchbetrieb gerechnet hat. Wahrscheinlich stand hier ein Kachelofen, dessen gemauerter Heizraum durch eine gezimmerte Querlatte in den benachbarten Raum verlief. Von hier aus wurde der Ofen bedient und hier wurde auch der Rauch von einem Rauchabzug in den Kamin geleitet. Der Abdruck des Kamins blieb auf der Wand im Niveau des 1. und 2. Stockwerks gut erhalten. Die meist aus der Bauzeit stammenden Deckenbalken waren an den Berührungstellen des Kamins mit kleinen hölzernen Pflöcken versehen und mit Lehm verschmiert. Das ursprüngliche Fensterchen an der Stelle des Rauchabzugs sollte vielleicht den Zug verbessern.

Die Rekonstruktion des eigentlichen Interieurs geht aus den erhalten gebliebenen Abdrücken der gezimmerten Konstruktion hervor. Die Wände waren aus 18 bis 25 cm starken Rundhölzern gefertigt. Zwecks Eckenverbindung waren die Enden der Blockhölzer prismatisch zubehauen. Die senkrechten Fensterhölzer waren unmittelbar in die Rundhölzer verzapft, die über und unter der Öffnung verliefen. Die Decke bestand offenbar aus Deckbalken, nach einem eventuellen Durchzugbalken blieben keine Spuren erhalten.

#### Abbildungen:

- Abb. 1. Sudkùv Dùl. Grundrisse der einzelnen Stockwerke der Feste. Von unten Keller, Erdgeschoß, 1. Stockwerk und 2. Stockwerk. Im Niveau des 1. Stockwerks ein Wohnraum mit fünf nach außen geöffneten Fenstern. Vermessung: M. Fuchs und der Autor.
- Abb. 2. Sudkùv Dùl. Blick in den Wohnraum mit Abdrücken der gezimmerten Wände. Die Zimmerdecke ist jünger. Lichtbild des Autors.
- Abb. 3. Sudkùv Dùl. Schnitt durch die Feste, gegenwärtiger Zustand. Punktirt ist der Abdruck des Kaminkörpers (heute ohne Verputz).
- Abb. 4. Sudkùv Dùl. Schnitt durch die Feste, Versuch einer Rekonstruktion des mittelalterlichen Zustand. Zwecks Übersichtlichkeit wurde das hölzerne Stiegenhaus weggelassen. Nicht rekonstruiert ist die unzureichend dokumentierte Heizeinrichtung des 2. Stockwerks.
- Abb. 5. Sudkùv Dùl. Herrichtung der Endteile der Deckenbalken im 1. Stockwerk zum Feuerschutz (Kontakt mit dem Kamin).
- Abb. 6. Sudkùv Dùl. Zeichnerische Rekonstruktion des Interieurs des gezimmerten Wohnraums im 1. Stock der Feste. Mögliche Oberflächenberichtigungen der gezimmerten Wände sind foregelassen, von Einrichtungsstücken ist nur der Kachelofen angedeutet. Alle Zeichnungen vom Autor, Lichtbildreproduktion von J. Kopřiva.

## Újezd u Tišnova — „Hrádek“

### Vybavení a provoz drobného feudálního sídla

LUMÍR POLÁČEK

Výpověď archeologických pramenů při rekonstrukci hmotného vybavení drobného feudálního sídla a jeho provozu je zvláště důležitá u lokalit zcela nebo z velké části prozkoumaných. K takovým patří na Moravě hrádek a tvrz v zaniklých Mstěnicích (Nekuda 1985), tvrz v zaniklých Konůvkách (Šaurová 1970, 1971a 1971b, Nekuda—Unger 1981, 154—156), sídla typu „motte“ v Popicích a zaniklém Koválově (Nekuda—Unger 1981, 240—241, 158—161, Unger 1987, 86—87). Nově je možné sem přiřadit drobné opevněné sídlo v Újezdě u Tišnova, zkoumané Moravským muzeem v Brně v letech 1975—1985 (srov. Nekuda—Unger 1981, 295—298). Jelikož se výsledky výzkumu v současné době zpracovávají, je možné pouze předběžně shrnout získané poznatky.

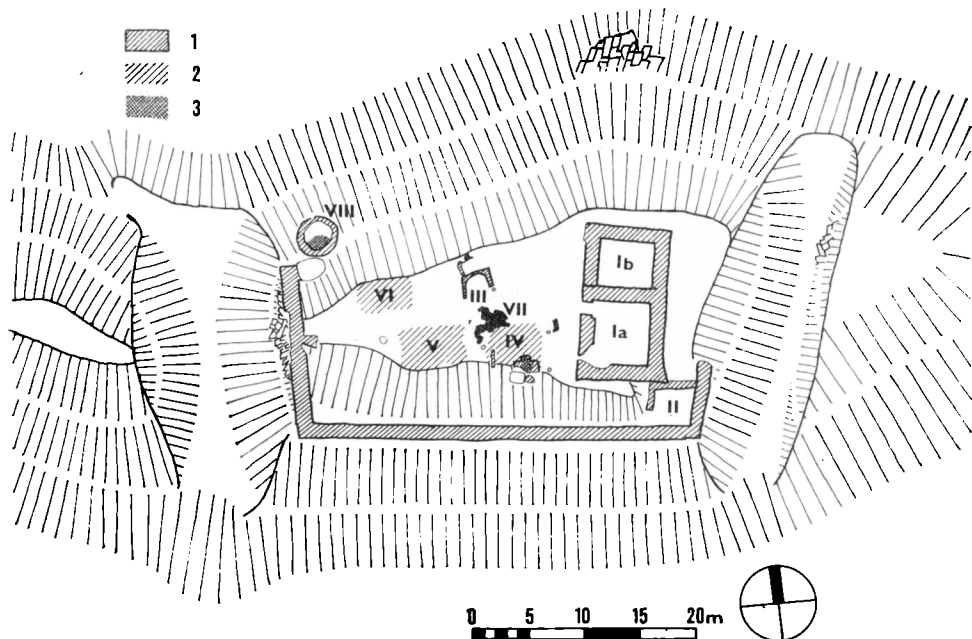
Ponecháme-li stranou problematiku vypovídacích schopností archeologických pramenů, které postihují hmotnou kulturu nižší šlechty jenom částečně, a to zejména v souvislosti s nedochováním předmětů z organických materiálů (dřeva, kůže, textilu), potom zásadní otázkou zůstává způsob zániku sídla. Hrádek v Újezdě patří k lokalitám zaniklým nenásilně a před opuštěním patrně vyklizeným, což může být jedním z vysvětlení chudého nálezového inventáře. Další příčinu lze snad hledat v nepříliš vhodných podmínkách k ukládání materiálu. Členitý terén neposkytoval podmínky pro vytváření souvislé sídlištní vrstvy na rovném temeni hřebene, a naopak přispíval k hromadění spláchnutého materiálu nebo odhazovaného odpadu podél ohradní zdi ve svahu na jižní straně sídla. Když uvážíme, že ohradní zeď chybí na celé severní straně s nejprudším svahem a že pro starší stavební fázi nelze bezpečně doložit ohrazení sídla, potom musíme počítat s únikem předmětů, zejména pro starší období. Poměrně malá četnost, značná fragmentárnost nálezů a jejich „rozptýlení“ po celém prostoru sídla navíc ztěžují interpretaci funkce jednotlivých objektů a tím objasnění jejich úlohy v provozu sídla. Z uvedených skutečností vyplývá, že přes celkový výzkum hrádku je předkládaný obraz jeho hmotného vybavení značně torzovitý. S reprezentativním charakterem lze počítat jenom u běžných předmětů, užívaných ve větších sériích, jakými byla v našem případě kuchyňská a běžná stolní keramika.

Sídlo zaujímá strategicky výraznou polohu na konci táhlého úzkého hřebene přímo nad obcí Újezd. Dva šíjové příkopy vymezují na temeni hřebene plošinu tvaru vysokého trojúhelníka, v jehož základě napříč proti poměrně přístupné východní straně stála dvouprostorová budova (obj. I). Tato stavba s kamenným přízemím a dřevěnou nadstavbou představovala hlavní obytný a obranný objekt. Přízemí budovy, jehož jižní část byla přístupná vchodem v úrovni terénu, mohlo plnit hospodářskou funkci. Vzhledem k nálezům dvou hřebel a podkov v jílové podlahové vrstvě místnosti



Ia není vyloučeno její využití k ustájení koní. Ze stavebního vybavení budovy můžeme uvést nálezy stavební keramiky (dlaždice, tašky) a železných kování, z vnitřního vybavení lze jmenovat pouze nepřilíš četné nálezy zlomků kuchyňské a stolní keramiky, datované do 2. poloviny 13. a 14. století, drobnou figurální plastiku a několik železných předmětů (nože, šídlo, ocílka).

Kromě objektu I lze datovat do 2. poloviny 13. století počátky dřevěného domu s kamennou pecí v rohu (obj. IV). Jeho půdorys vymezovala hlinitopísčité podlahy, do níž byl v prostoru vedle ústí pece zčásti zapuštěn hrnec, nalezený in situ. Zahloubení zjištěné vně objektu při jeho jižní



Obr. 1. Ujezd u Tišnova – „Hrádek“. Půdorys sídla s odkrytým zdivem (1), hlinito-písčitými podlahami objektů (2) a topeništi (3).

straně mohlo být malým sklípkem a dvě kúlové jámy spolu s nálezem souvislé vrstvy rozbitých zásobnic podél východního okraje podlahy svědčí pro existenci lehčího přístavku pro umístění zásobnic. Vše nasvědčuje tomu, že dřevěný dům IV byl kuchyní nebo spíše víceúčelovým provozním objektem, jenž mohl vzhledem k otopnému zařízení plnit i částečně obytnou funkci. Účel maltové kry s kúlovými jámami po obvodu (obj. VII), navazující na severozápadní nároží domu, je prozatím nejasný.

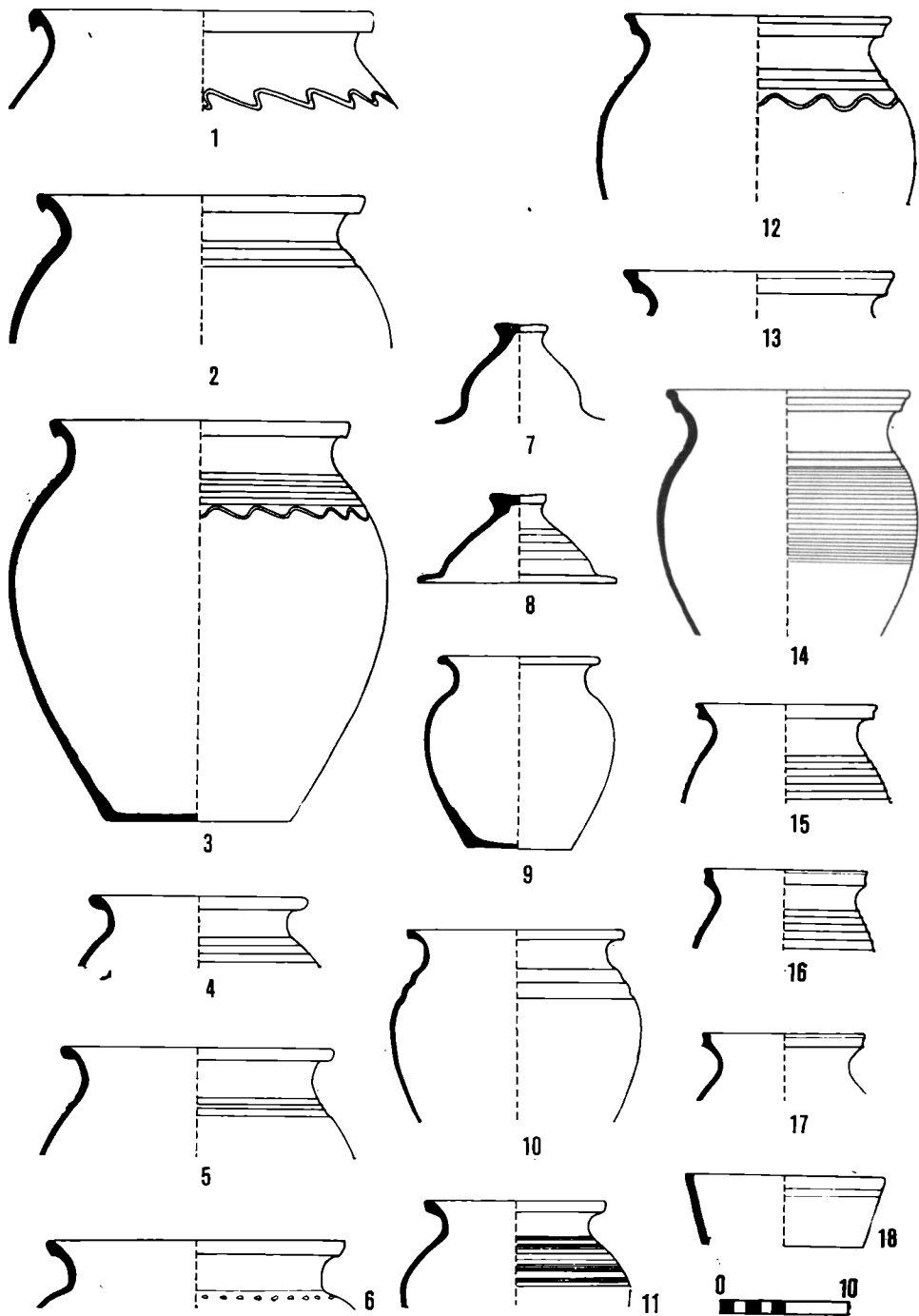
Další objekty sídla nelze bezpečně datovat. Podle ojedinělých nálezů keramiky patří spíše mladší stavební fázi podobně jako ohradní zeď, budovaná až v průběhu 14. století. Měla patrně uzavírat obdélníkový půdorys sídla, avšak její výstavba byla ukončena po vybudování západní a jižní strany. Krátký úsek hradby na východní straně navazoval na sypaný val mezi budovou I a východním příkopem. Na severní straně sídla výzkum neprokázal žádné stopy opevnění ani ohrazení. Objekt II, přistavený



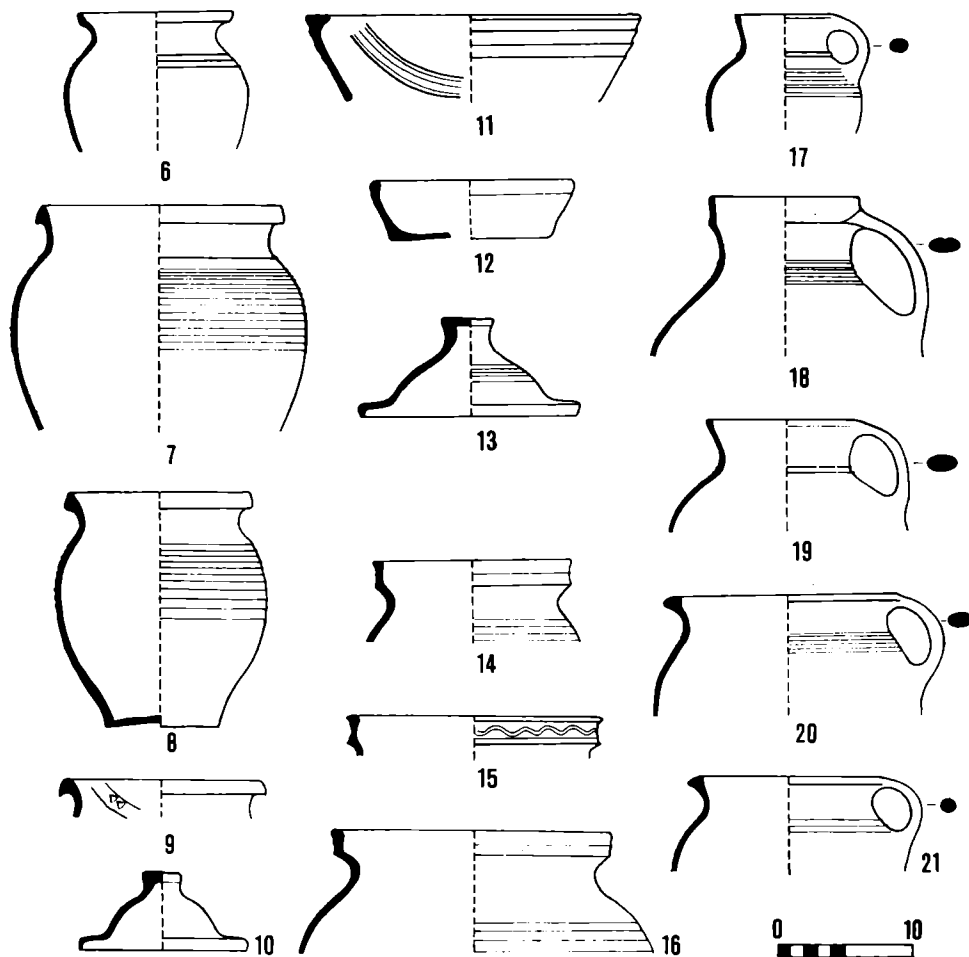
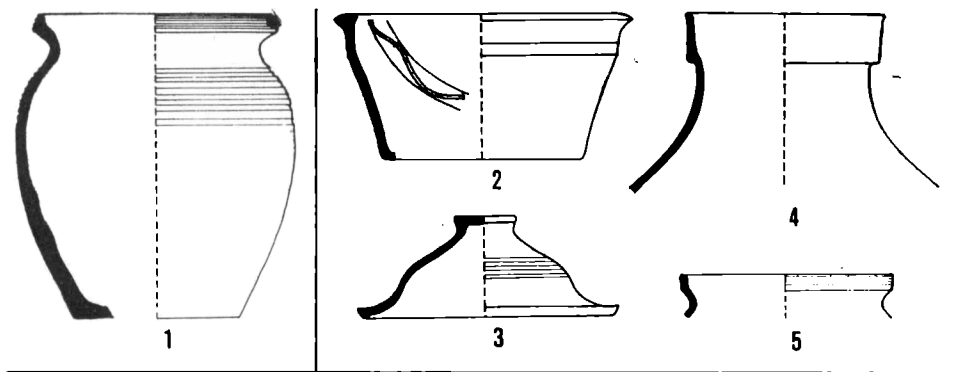
Obr. 2. Újezd u Tišnova – „Hrádek“. Celkový pohled na východní polovinu sídla s konzervovaným zděvem budovy I.

do jihovýchodního rohu hradební zdi a částečně zapuštěný do svažujícího se terénu, je zřejmě možné interpretovat jako sklep. Malé rozměry objektu III (220×200 cm), jeho kamenná konstrukce, otevřená jižní stěna a ohniště v úrovni podlahy ukazují na technický účel. Nelze vyloučit funkci kovárny či podkovárny, jejíž potřeba by byla vzhledem k přítomnosti koní na hrádku a zajištění jeho provozu pochopitelná. Bohužel chybí přímé doklady pro tuto interpretaci. Další dvě zjištěné jílové plochy (obj. V, VI) představují pravděpodobně podlahy dvou dřevěných povrchových staveb, jejichž účel je vzhledem k malému počtu nálezů a absenci vnitřního zařízení problematický. Jde tu nejspíše o objekty s hospodářskou (skladovací) funkcí. Součástí sídla byla rovněž velká chlebová pec (obj. VIII) o průměru 3,5 m, umístěná stranou ve svahu, patrně z protipožárních důvodů. Pece, ať už volně stojící nebo v objektech, byly pravidelnou součástí drobných feudálních sídel, kde sloužily zejména k přípravě stravy pro rodinu šlechty.

Pokud hovoříme o hospodářské funkci objektů na sídlech podobných Újezdu, máme na mysli především funkce spojené se zajištěním jejich provozu. Hospodářskou činnost, jak ji známe z vesnických usedlostí nebo hospodářských dvorů, lze v našem případě těžko předpokládat vzhledem k nepřístupné poloze a absenci studny nebo alespoň cisterny na vodu. Vše nasvědčuje tomu, že sídlo muselo být závislé na hospodářském zázemí, které snad bude možné spojit se dvorem v Újezdě, uváděným písemnými prameny.



Obr. 3. Újezd u Tišnova – „Hrádek“. Výběr keramiky 2. skupiny.



Obr. 4. Újezd u Tišnova – „Hrádek“. Výběr keramiky 1. skupiny (1), 3. skupiny (2–5) a 4. skupiny (6–21).

Archeologický materiál získaný výzkumem je poměrně chudý. Odhadem čítá 7 000 keramických zlomků, 130 železných předmětů, několik zlomků bronzového plechu patrně z misovité nádoby, bronzovou puklici, olověný křížek a přibližně 220 zvířecích kostí. S přípravou pokrmů a stolováním souvisí nejpočetněji zastoupená kuchyňská a stolní keramika. Jednotlivé skupiny této keramiky (obr. 3, 4), vyčleněné podle užití keramické hmoty a způsobu jejího vypálení, je možné přibližně chronologicky zařadit



Obr. 5. Újezd u Tišnova – „Hrádek“. Objekt IV se zbytky kamenné pece a hlinito-písčitou podlahou (v prostoru před pecí porušenou starší sondou.)

a tak získat představu o vývoji užívaného sortimentu nádob v újezdském sídle. 1. skupina keramiky s příměsí tuhy ve hmotě, zastoupená jediným hrncovitým tvarem (obr. 4:1), dokládá přežívání pozdně hradištní keramiky v počátcích existence sídla ve 2. polovině 13. století. Z písčité černošedě vypálené hmoty byly ve 2. polovině 13. století a v 1. polovině 14. století vyráběny hrnce, zvoncovité poklice a misky 2. skupiny (obr. 3). Keramika 3. skupiny z hmoty s příměsí slídy se objevuje již ve 13. století, ale většího výskytu doznává až ve 14. století, a to v provedení se značnou příměsí šupinkové slídy ve hmotě (hrnce, zvoncovité poklice). Teprve 4. skupina, pro niž je příznačná jemnější písčitá hmota světle šedě vypálená a někdy opatřená slídnatým nátěrem, přináší v pokročilém 14. století obohacení sortimentu o hrnce s uchy a džbány (obr. 4:6–21).

Pro náleзовý soubor z Újezda jsou typické zejména tvary keramiky 2. skupiny, reprezentující starší období, a keramika 4. skupiny, příznačná



**Obr. 6.** Újezd u Tišnova – „Hrádek“. Jihozápadní nároží ohradní zdi sídla.



**Obr. 7.** Újezd u Tišnova – „Hrádek“. Odkryté zdivo budovy I.



Obr. 6. Újezd u Tišnova – „Hrádek“. Jihozápadní nároží ohradní zdi sídla.



Obr. 7. Újezd u Tišnova – „Hrádek“. Odkryté zdivo budovy I.

pro mladší a závěrečné období existence sídla. Veškerá popisovaná keramika představuje běžnou místní hrnčířskou produkci, pouze několik zlomků zvonivě vypálené keramiky s bílým loměm a kovově šedým povrchem pochází ze vzdálenějšího výrobního střediska. Tato keramika 5. skupiny (pohár, případně miska) je společně s bronzovou nádobou jediným dokladem vyšší kultury stolování obyvatel hrádku.

Značný počet zlomků zásobnic potvrzuje význam těchto nádob v provozu sídla, konkrétně při ukládání zemědělských produktů a tekutin. Z dalších keramických výrobků, nalezených na Hrádku, přesleny dokládají podomáckou textilní výrobu a miskovité kahánky jako osvěcovadla byly běžnou součástí vybavení domácnosti. V ruce formovaná drobná figurální plastika byla zřejmě dětskou hračkou (Měchurová 1988, 74) a společně s olověným křížkem dokumentuje duchovní kulturu obyvatel hrádku.

Mezi železnými předměty jsou nejpočetněji zastoupena stavební kování. Nálezy fragmentů hřebel, podkov a podkováků svědčí pro přítomnost koně, který hrál jistě důležitou roli v životě nižší šlechty i v provozu sídla. Naproti tomu chybějí doklady jezdeckého koně, na jehož využívání nepřímo poukazují nálezy destičkové zbroje. Překvapivě nízký je počet hrotů šípů (4 kusy). Uvedené nálezy sice poskytují značně neúplný obraz vybavení sídla kovovým inventářem, přesto lze konstatovat, že soubor železných předmětů z Újezda odpovídá běžné sídelní funkci hrádku bez výraznějších dokladů řemeslné a zemědělské výroby. Nálezy zemědělských nástrojů (srp, 2 hroty vidlí) mohou souviset s držení koní.

Jestliže srovnáme hmotnou kulturu obyvatel Hrádku v Újezdě s vybavením poddanské usedlosti, a to v podobě, jak je odráží archeologické prameny, potom shledáváme výrazné rozdíly především v samotné stavební podobě sídla, disponující opevněním, zděnou architekturou a stavební keramikou. Oproti obecným poznatkům J. Ungera (1985), postihujícím rozdíly ve vybavení šlechtického sídla a poddanské usedlosti, postrádáme na Hrádku v Újezdě doklady kachlových kamen, importované keramiky, skla, šperků a prostředků zábavy (hracích kamenů a kostek). Bude potřeba zodpovědět otázku, zda poměrně chudý sortiment újezdské kuchyňské a stolní keramiky, v němž postrádáme láhve, naběračky, konvice, trojnožky a polévané nádoby, je projevem skromných poměrů obyvatel sídla, časného zániku hrádku ve 14. století, nebo specifické náplně místní hrnčířské produkce.

Rovněž skladba masité potravy ve světle osteologického materiálu nevykazuje oproti poddanskému prostředí výrazné odlišnosti. Ve stravě převládalo maso vepřové nad skopovým a hovězím. Zda bylo konzumováno i koňské maso, nelze bezpečně dokázat. Osteologickému materiálu odpovídající tělní krajiny zvířat připadají nejčastěji na hovězí a skopové kýty, prasečí hlavy a v případě koní na distální části končetin. Absence kostí určitých tělních krajin naznačuje, že maso se dostávalo na Hrádek již v porcované podobě. Kostí divokých zvířat nejsou v osteologickém materiálu zastoupeny.

Hrádek v Újezdě byl s největší pravděpodobností sídlem místního šlechtického rodu, jehož příslušníci se psali po Újezdu. Roku 1350 se uvádějí bratři Lovek a Hereš z Újezda (ZDB I, 210), kolem poloviny 15. století zdejší rod zřejmě vymírá po meči, neboť jeho poslední příslušnice Kateřina a Geruše se roku 1464 spolčují na svůj majetek s Janem a Václavem z Litavy (ZDB XIII, 8; srov. Vermouzek 1977, 60, Plaček 1987, 249). Archeologické nálezy však datují nenásilný zánik sídla do



wohner dokumentiert eine kleine keramische figurale, spielzeugähnliche Plastik und ein bleiernes kleines Kreuz. Funde eiserner Gegenstände bestätigen die übliche Siedlungsfunktion des Hausbergs ohne markantere Belege einer landwirtschaftlichen und handwerklichen Tätigkeit. Am meisten vertreten sind Baubeschläge, dann Pferdeausrüstung und Teile des Panzers. Seltener sind Waffen, landwirtschaftliches Gerät, kleine Gegenstände und häuslicher Bedarf.

Der besprochene Sitz nimmt eine strategisch markante Lage ein, die von zwei Jochgräben am Ende eines schmalen Kammes über der Gemeinde Újezd begrenzt wird. Den wichtigsten Wohn- und Wehrbau stellte hier ein zweiräumiges Gebäude mit steinernem Erdgeschoß und hölzernem Überbau vor (Obj. I). Das Erdgeschoß erfüllte offenbar wirtschaftliche Funktionen und diente im Fall des Raumes Ia vielleicht zur Einstallung von Pferden. In der zweiten Hälfte des 13. Jahrhunderts, in die man die Anfänge des Baus verlegen kann, entstand auch das hölzerne Haus (Obj. IV) mit dem steinernem Ofen in der Ecke, das man als Küche oder mehrfunktionelles Betriebsobjekt interpretieren kann, wobei sich nicht einmal eine teilweise Wohnfunktion ausschließen läßt. Die übrigen Objekte des Sitzes lassen sich nicht eindeutig datieren. Doch gehören sie eher der jüngeren Bauphase an, ähnlich wie die Umfangsmauer, die erst im Laufe des 14. Jahrhunderts gebaut wurde. Offenbar sollte sie den rechteckigen Grundriß des Hausbergs umschließen, ihr Aufbau endete jedoch nach der Errichtung der West- und Süd-Seite. Der kurze Abschnitt der Schanze an der Ostseite knüpfte an den geschütteten Wall zwischen dem Gebäude I und dem Ostgraben an. An der Nordseite des Sitzes brachte die Untersuchung keinerlei Spuren einer Befestigung oder Umfriedung. Das Objekt II, das in die südöstliche Ecke der Burgmauer zugebaut und teilweise in das abfallende Gelände vertieft wurde, läßt sich als Keller interpretieren. Das Objekt III erfüllte angesichts seiner geringen Ausmaße, der Steinrekonstruktion, offenen Südwand und Feuerstätte im Niveau der Diele irgendwelche technische Zwecke. Die weiteren zwei hölzernen Oberflächenbauten (Obj. V, VI), die von Lehmfußböden begrenzt waren, stellten offenbar wirtschaftliche Lagerräume vor. Bestandteil des Hausbergs war auch ein großer Brotbacköfen (Obj. VIII), der offenbar aus Gründen des Feuerschutzes abseits am Abhang lag.

Sofern wir von der Wirtschaftsfunktion der Objekte sprechen, denken wir vor allem an die Betriebsicherung des Sitzes. Eine wirtschaftliche Tätigkeit in produktivem Sinn läßt sich in unserem Fall angesichts der unzugänglichen Gesamtlage und der Absenz eines Brunnens oder einer Zisterne kaum voraussetzen. Alles deutet darauf hin, daß dieser Sitz von seiner wirtschaftlichen Umgebung abhängig war, die man vielleicht mit dem von Schriftquellen erwähnten Hof in Újezd verbinden kann. Die Analyse des osteologischen Materials weist, daß das Fleisch auf den Hausberg bereits portionsweise gelangte und dessen Struktur sich von der Zusammensetzung der Fleischnahrung im Untertanen-Milieu der Umgebung nicht unterscheiden hat. Knochen von Wild wurden nicht festgestellt. Wenn man die materielle Kultur der Hausbergbewohner mit der Ausstattung eines Untertanen-Gehöftes in jener Form vergleicht, wie sie archäologische Quellen widerspiegeln, findet man markante Unterschiede vor allem in der Baugestalt des Sitzes, der über eine Befestigung, Mauer-Architektur und Baukeramik (Plastersteine und Dachziegel) verfügte.

Der Hausberg in Újezd bei Tišnov war aller Wahrscheinlichkeit nach ein Sitz des niedrigeren Adels, der in Újezd seit der Mitte des 14. bis in die zweite Hälfte des 15. Jahrhunderts schriftlich erwähnt wird. Sein gewaltloses Abkommen spätestens am Anfang des 15. Jahrhunderts hängt mit verwaltungsrechtlichen Änderungen des kleinen Adelsgutes, allenfalls auch mit der sich verschlimmernden wirtschaftlichen Lage des niederen Adels in der 2. Hälfte des 14. Jahrhunderts zusammen, als die Erhaltung und der kostspielige Betrieb eines befestigten, schwer zugänglichen Sitzes, der vom wirtschaftlichen Hinterland und Wasserquellen allzuweit entfernt war, kein geringes Problem war. Für den niedrigen Adel war es damals offenbar günstiger unmittelbar im Dorf zu siedeln.

#### Abbildungen:

- Abb. 1. Újezd bei Tišnov — Hausberg. Grundriß des Sitzes mit freigelegtem Mauerwerk (1), lehmig-sandigen Fußböden der Objekte (2) und Feuerstätte (3).  
Abb. 2. Újezd bei Tišnov — Hausberg. Gesamtblick auf die östliche Hälfte des Sitzes mit konserviertem Mauerwerk des Gebäudes I.  
Abb. 3. Újezd bei Tišnov — Hausberg. Auswahl der Keramik der 2. Gruppe.  
Abb. 4. Újezd bei Tišnov — Hausberg. Auswahl der Keramik der 1. Gruppe (1), 3. Gruppe (2—5) und 4. Gruppe (6—21).

- Abb. 5. Újezd bei Tišnov — Hausberg. Objekt IV mit Resten eines steinernen Ofens und lehmig-sandigem Fußboden (im Raum vor dem Ofen ist dieser durch eine ältere Sonde angegriffen).
- Abb. 6. Újezd bei Tišnov — Hausberg. Südwestliche Ecke der Umfassungsmauer des Sitzes.
- Abb. 7. Újezd bei Tišnov — Hausberg. Freigelegtes Mauerwerk des Gebäudes I.

