

Hus, Miroslav

## Plzeňská akvamanília

*Archaeologia historica*. 1990, vol. 15, iss. [1], pp. 397-403

Stable URL (handle): <https://hdl.handle.net/11222.digilib/139889>

Access Date: 30. 11. 2024

Version: 20220831

Terms of use: Digital Library of the Faculty of Arts, Masaryk University provides access to digitized documents strictly for personal use, unless otherwise specified.

MIROSLAV HUS

Jedním z nejzajímavějších projevů středověké hmotné kultury jsou akvamanilia, tj. zoomorfní, resp. antropomorfní nádobky na vodu. Problematika akvamanilií byla sledována v odborné literatuře v několika souborných pracích (např. Bloch 1981, Falke 1928) či souhrnech, kde se dotčené problematice věnovala část prostoru (např. Nekuda—Reichertová 1968, Gyürky 1981) i v dílčích studiích (např. Černožorský 1961, Habovštiak 1962, Rexa 1988).

Ve své kovové starší podobě — románské či raně gotické — představují nejvyšší sociální prostředí (Černožorský 1961, 580) a hlavně prostředí církevní. Sloužily totiž především k liturgickým účelům — po skončení obřadu eucharistie, tj. proměny chleba a vína v tělo a krev Páně, lil si kněz vodu na prsty, v nichž předtím držel hostii a též vymýval kalich od vína (Petráň 1985, 410). Od 13. století se však objevují i akvamanilia keramická. Na rozdíl od kovových nejsou již spjata s církevním prostředím, ale vesměs s prostředím světským. To ostatně souvisí i s určitým prezíravým vztahem církve k přírodním materiálům, zejména ke keramice (Černožorský 1961, 581). Keramická akvamanilia nepředstavují rovněž jen nejvyšší sociální sféru, ale jsou již běžnější, byť rovněž reprezentují určitou sociální výlučnost. Nacházejí se totiž (alespoň pokud dovoluje dosavadní stav poznání) v prostředí královských měst a střední šlechty (Černožorský 1961, Nekuda—Reichertová 1968). Až na konci této módní vlny v 15. a 16. století se dostávají i na venkov (Habovštiak 1962, 286 n). Od církevního motivu jezdce-rytíře (což byl nejstarší motiv, chápáný jako sv. Jiří) vedlo k rozšíření — jako módního prvku — v světském prostředí právě této střední až vyšší sociální vrstvy. Souvisí to i s reprezentací a touhou vyjádřit přepych a luxus, zejména při hostinách, neboť právě hostiny byly ve středověku známkou přepychu, ani ne tak oděv a bydlení. Od 14. století se totiž — i pod vlivem Orientu — zjemňuje stolování a omývání rukou při a po jídle přímo u stolu je již samozřejmostí. Bylo to obvyklé po každém masitém chodu, ať už byla voda nalévána z medenice, akvamanile nebo z obyčejné konvičky. Proto byly nádobky na vodu obvyklou součástí každé větší domácnosti a jídelny (Petráň 1985, 485, 848, 851). Nádobky v této souvislosti jsou převážně tvaru koně nebo jezdce a často mají velmi bizarní podobu.

Bylo by samozřejmě nelogické, aby se tak významný prvek středověké hmotné kultury neobjevil v tak významném městě, jakým byla bezesporu Plzeň. Proto známe keramická akvamanilia i z Plzně. Prozatím můžeme pracovat se 4 známými kusy.

## 1. Stará Plzeň. Hradiště Hůrka, I. předhradí, jižní část, sídliště 2—4, sonda II/14a

Nález pochází z výzkumu dr. A. Friedla v letech 1920—1925. Inv. číslo Západočeského muzea v Plzni HA 13050. Celý horizont dotčeného sídliště patří do konce 12. a do první poloviny 13. století, akvamanile je datováno podle doprovodné keramiky do poloviny 13. století (Friedl 1976, 37—39). Je zachován pouze fragment 175×135 mm, síla střepu je 8 mm. Jedná se o část hřbetu koně se sedlem (kde je nálevní otvor), zachována je část postroje (znázorněn vstřícnými rýžkami). Barva střepu je červeno-hnědá až hnědošedá, střep je tvrdě oxidačně vypálen. Jemné ostřívo. Odhadem lze určit celkovou velikost nádoby na cca 400 mm! Materiálem ani zpracováním se neliší od běžné staroplzeňské keramiky poloviny 13. století (obr. 1).



Obr. 1. Keramické akvamanile ze Starého Plzeňce-Hůrky. 13. století. Foto: I. Michnerová.

## 2. Plzeň, č. p. 144, Bezručova 14, studna 2

Záchranný výzkum ZČM v březnu 1985. Inv. číslo ZČM je HA 27332. Datace akvamanile podle doprovodné keramiky (typická plzeňská tmavá keramika, hrnky, džbánky, používající jednoduchý dekor šroubovicí a s různě vytaženým okrajem) do 2. třetiny 14. století. Ze studny známe i úlomky skla, dřeva, kosti a kůže. Akvamanile bylo nalezeno ve střepích a značná část (celý zadek) chybí. Dochovaná část měří 193×123 mm. Jde o šedou plavenou keramiku s šedočerným hlazeným povrchem, síla střepu je 4—6 mm a průměr těla 98 mm. Celková odhadnutelná délka nádoby činí cca 270 mm. Akvamanile představuje koně s uchem na hřbetě, hřiva je naznačena nehtovými vrypy. Zachovaná je jen část postroje a uzdění, znázorněné prostou nezdobenou plastickou lištou 8—9 mm s jedinou ozdobou — falérkou u uzdy. Ucho nádoby je páskové, prožlábnuté a ozdo-

bené nehtovými vrypy, rozměry ucha jsou 25×55 mm. V místě kohoutku koně je obvodový hráněný prstenek po celém obvodu, dělicí přední a zadní část akvamanile. Nalévací otvor byl kdesi v zadní části nádoby, výlevka byla umístěna v tlamičce zvířete. Vzhledem k tomu, že neznáme podobu zadní části, nevíme, zda byla záď zvířete ozdobena maskarony, jako např. akvamanile z Brna. Bohužel vlivem stejné výrobní technologie s běžnou kuchyňskou keramikou případné střepy ze zadní části patrně nepůjdou odlišit od střeptů z jiných nádob. Viz obr. 2.

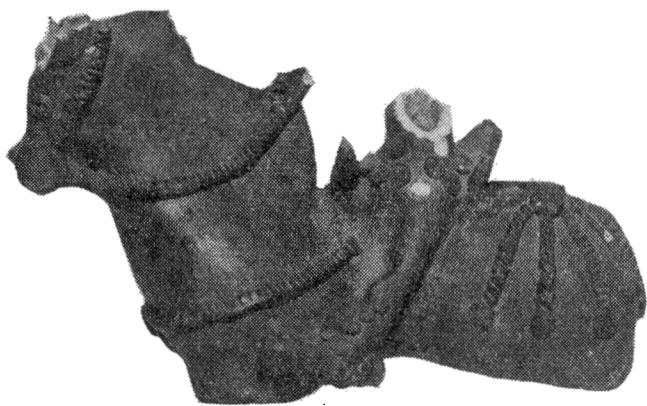


Obr. 2. Keramické akvamanile z Plzně, Bezručova ulice 14, čp. 144. Druhá třetina 14. století. Foto: I. Michnerová.

### 3. Plzeň, č. p. 120, Františkánská 7, studna 1

Záchranný výzkum ZČM v březnu a dubnu 1981. Inv. číslo ZČM je HA 27331. Datace akvamanile podle doprovodné keramiky (četné hrnky a džbánky typické plzeňské černé keramiky s vytaženými okraji, okružními, s výzdobou šroubovicí nebo silnou řezanou plastickou vlnicí) do přelomu 14. a 15. století. Ze studny známe i úlomky skla, kousky kůže, kosti a dřevěné skládané misky. Akvamanile samo je z jemně plavené šedé keramiky s tmavě šedým až černošedým hlazeným povrchem. Jde o jeden kus, představující jezdce na koni. Výlevka je v koňské tlamě, nalévací otvor byl patrně v hlavě jezdce. Kůň má ocas zdobený vstřícnými rýžkami (splétaný do čupků?), hřivu znázorněnou plastickou lištou. Honosný postroj (sedláni, uzdění i zadní zádržné řemení) je znázorněno přesekávanou plastickou lištou, má tedy patrně představovat pletení, v žádném případně výzdobu ozdobnými nýty. Křížení řemenů je ozdobeno nálepy, představujícími faléry. Stejně jako postroj je zdoben okraj vysokého gotického sedla. Ochranná zbroj jezdce je znázorněna hliněnými kroužky, nejedná se proto o plátovou ani o kroužkovou zbroj — nýty plátové zbro-

je ani pletení kroužkové zbroje by nebyly tak veliké — a jde patrně o nějakou formu brigantiny. Jak vyplývá z výše uvedeného, ani po stránce ikonografické nebrání nic do datace na přelom 14. a 15. století (Wagner 1956, II/11, 12, 54, IX/12, 18, 20). Dochovaný fragment má rozměry 310×180×123 mm, síla střepeu je 6—8 mm. Předpokládaná výška včetně jezdce asi 300 mm (obr. 3).



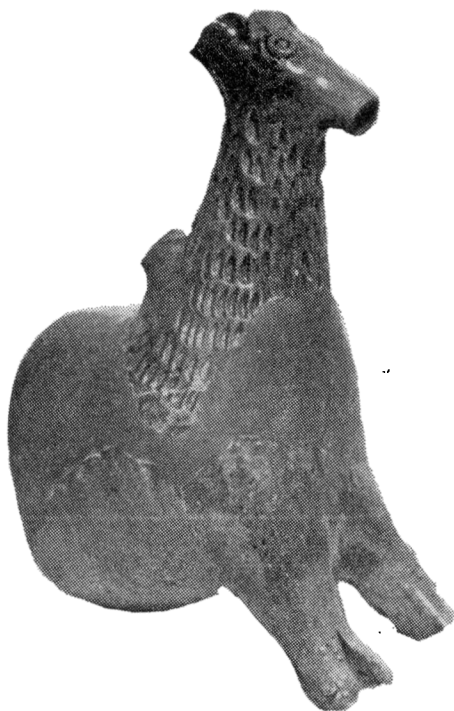
Obr. 3. Keramické akvamanile z Plzně, Františkánská ulice 7, čp. 120. Přelom 14. a 15. století. Foto: I. Michnerová.

#### 4. Plzeň č. p. 137, Solní 3 / náměstí Republiky 37, studna 2

Výzkum ZČM na jaře 1988. Inv. číslo ZČM je HA 27333. Datace podle doprovodné keramiky do konce 14. nebo na počátek 15. století (jde o hrnky, džbánky a misky s různě vytaženými okraji, okružím, s hlazeným a leštěným povrchem, ze studny známe i úlomky skla, dřeva a kosti). Akvamanile samo je z kameniny žlutošedého odstínu a zevně polévané světle hnědou glazurou. Představuje přední část zvířete (zadní část se opět nedochovala), patrně kozoroha, se znázorněnou hustou hřívou na krku, tvořenou pŕlměsíčkovitými vrypy, s plastickými očima a s ulomenými oušky a rohy. V týlu zvířete je stopa po napojení ucha. Výlevka je opět v tlamě zvířete, nálevný otvor patrně v hřbetě nebo zadní části kozoroha. Zadní nohy nejsou zachovány, přední jsou zachovány po celé délce a jsou ukončeny kopýtky. Zvíře má poměrně malou trojúhelníkovou hlavu, dlouhý subtilní krk a krátké nohy. Zachovaná výška je 212 mm, délka 102 mm a průměr těla 92/108 mm, síla střepeu 6—7 mm. Akvamanile se celým svým charakterem odlišuje od plzeňské keramiky své doby a patrně se jedná o import, snad z oblasti Porýní nebo středního Německa (obr. 4).

Jak vyplývá z uvedeného přehledu, plzeňská keramická akvamanilia se typologicky neliší od dosud známých akvamanilií, např. nález z Bezručovy ulice je podobný brněnskému akvamanile ze Starobrněnské 19/21 nebo akvamanile z tvrze v Semicích u Přerova (Černohorský 1961, 588; Nekuda—Reichertová 1968, 331). Plzeňské akvamanile z Františkánské ulice je tvarem podobné brněnskému z České ulice 20, v detailech s akvamaniliemi z Aueršperku, Uherského Hradiště či ze Starého Plumlova (Černohorský 1961, 583, 588; Nekuda—Reichertová 1968, 386, 387). Na roz-

díl od moravských nebo uherských akvamanilií (např. Rexa 1988, 123n) však plzeňská nemají na sobě výzdobu kolkem nebo radýlkem, znázornění hřívky nebo řemení je jen rýžkami nebo plastickou lištou a brnění (v tom jediném případě z Františkánské ulice) jen nálepy. Je tu přeci jen lokální výtvarná odlišnost.



Obr. 4. Keramické akvamanile z Plzně, Solní ulice 3/nám. Republiky 37, čp. 137. Přelom 14. a 15. století. Foto: I. Michnerová.

Výroba těchto akvamanilií se příliš nelišila po technologické stránce od běžné keramické produkce. Základem je baňatá láhev vyrobená na kruhu (zadní část zvířete) a zbytek je volně domodelován v ruce.

Posun v čase není podmíněn zjednodušením formy, naopak. Poměrně primitivní typ ze Starého Plzně je z 13. století, tedy z doby květu kovových akvamanilií, což byl nepochybně pro keramické nádoby vzor. Složitý typ z Františkánské ulice patří naopak k nejmladším.

Zoomorfni typ z konce této módní vlny (Plzeň č. p. 137) koresponduje i s tendencí zjištěnou v té době ve východní části střední Evropy a v Evropě východní. Např. ruská akvamanilia od 16. století mají podobu berana (Černohorský 1961, 580).

Sociální prostředí nepatřilo k nejvyššímu. Domy, v nichž se nádoby našly, patřily k průměrným plzeňským řemeslnickým domům a nejhošnější akvamanilie z Františkánské ulice bylo dokonce spíše z prostředí drobných řemeslníků pracujících s kůží — řemenářů, ševců a sedlářů (Macháček 1931, 49—50).

Ze čtyř hlavních výtvarných skupin středověkých akvamanilií (jezdec — západní a střední Evropa; kentaur — jižní Německo a Podunají; kůň s uchem — střední Evropa; zvíře — střední a východní Evropa) patří plzeňská akamanilia ke skupinám 1, 3 a 4 (viz i Černohorský 1961, 589). To je doklad o pronikání různých vlivů do hmotné kultury města se značným významem pro dálkový i místní obchod, dopravu i jiné styky. Jistě však nejde o importy (s výjimkou posledního) a jde o místní výrobu, obohacenou o tehdy módní prvky.

Uvedená akvamanilia patří k jistě zajímavým prvkům středověké hmotné kultury, ať už z hlediska výtvarného, funkčního či výrobního a pomáhají nám tak dokreslit jednu ze zajímavých stránek života v prostředí královského města.

## Literatura

- BLOCH, P. 1981: Aquamanilien. Milano.  
ČERNOHORSKÝ, K. 1961: Středověká hliněná aquamanilia z moravských nálezů. PA LII, 580—591.  
FALKE von, O. 1928: Reiteraquamanilien. Pantheon 1, 246—252; Kentauren- und Reiteraquamanilien. Pantheon 1, 564—577.  
FALKE von, O. 1908: Das Rheinische Steinzeug. 2 Bde. Berlin.  
FRIEDL, A. 1976: Tisíc let Staré Plzně promlouvá k dnešku. In: Tisíc let Staré Plzně. Sborník Západočeského muzea v Plzni — Historie, 29—47.  
GYÜRKY, K. H. 1981: Das mittelalterliche Dominikanerkloster in Buda. Fontes Archaeologici Hungariae, 90—96, tab. 6/8, obr. 115.  
HABOVŠTIK, A. 1962: Aquamanile z Křižovan. Študijné zvesti AÚ SAV 9, 286 až 287.  
HORSCHIK, J. 1978: Steinzeug. 15. bis 19. Jahrhundert. Von Bürgel bis Muskau. Dresden.  
NEKUDA, V.—REICHERTOVÁ, K. 1968: Středověká keramika v Čechách a na Moravě. Brno.  
MACHÁČEK, F. 1931: Dvě studie k dějinám Plzně a Plzeňska. Plzeň.  
PETRÁŇ, J. a kol. 1985: Dějiny hmotné kultury. Praha.  
REXA, D. 1988: Zlomok keramického aquamanile z Bratislavy, Nálepkovéj ulice. Sborník Kruhu přátel Muzea hlavního města Prahy I, 123—127.  
WAGNER, E. a kol. 1956: Kroje, zbroj a zbraně doby předhusitské a husitské. Praha.

## Zusammenfassung

### Aquamanilia aus Plzeň

Eine der interessantesten Äußerungen der mittelalterlichen materiellen Kultur sind die sogenannten Aquamanilia. Sie bestanden ursprünglich aus Metall und gehörten dem höchsten weltlichen und besonders kirchlichen Milieu an. Seit dem 13. Jahrhundert erscheint Aquamanile-Keramik auch in städtischen Kreisen und bei dem mittleren Adel. Das Aquamanile wurde zum ständigen Bestandteil der Ausstattung von Speisesälen und diente vor allem zum Händewaschen bei Festmählern. In Plzeň wurden vier keramische Aquamanilia gefunden. Das älteste stammt aus Stará Plzeň-Hůrka, I. Vorburg. Es handelt sich um das massive Fragment eines Pferderückens mit Sattel (Einguß-Öffnung) graubrauner bis rotbrauner Farbe, das 175 mm lang ist. Weitere Funde kommen aus Untersuchungen verschütteter mittelalterlicher Brunnen in der Stadt Plzeň. In der Bezručova-Straße 14 (K.-Nr. 144) wurde ein Aquamanile in Form eines Pferdes mit Ohr gefunden, und nach der Begleitkeramik in das zweite Drittel des 14. Jahrhunderts datiert. Es ist nicht komplett — man fand es unter Scherben und rückwärtige Teil fehlt. Der erhaltene dunkelgraue Teil ist 193 × 123 mm groß (Abb. 2). Aus der Františkánská-Gasse 7 (K.-Nr. 120) kommt ein prunkvolles keramisches Aquamanile (ebenfalls nur ein Fragment) in Form eines Pferdes mit Reiter, der mit einer stilisierten Ringelpanzer-Rüstung aus

gebranntem Lehm versehen ist; das Pferd ist reich geschnitten. Datierung nach der Begleitkeramik: Wende des 14. und 15. Jahrhunderts. Das Fragment mißt 310×180 mm (siehe Abb. 3). Aus der inneren Eck-Parzelle K.-Nr. 137 (Solní-Gasse 3 / Platz der Republik 37) kennen wir das Aquamanile eines Steinbocks aus gelbgrauem Steingut mit hellbrauner Glasur (offenbar ein Import aus Deutschland). Es wurde abermals unkomplett und in Scherben gefunden, der erhalten gebliebene Teil mißt 212×102 mm. Die ganze hintere Hälfte und das Geweih des Tieres fehlen. Nach der Begleitkeramik datiert man es ebenfalls in die Wende des 14. und 15. Jahrhunderts. Typologisch und bildnerisch unterscheiden sich die Aquamanilia aus Plzeň von anderen bekannten Stücken ebenso wenig wie in technologischer Hinsicht von der üblichen Produktion. Grundlage ist eine bauchige, auf der Töpferscheibe gedrehte Flasche (rückwärtiger Teil des Tiers), der Rest wurde frei in der Hand modelliert. Das soziale Milieu der Funde war nicht hoch — Häuser, in denen man Aquamanilia fand, gehörten eher zum Durchschnitt der Handwerker-Behausungen. Trotzdem handelt es sich um das weniger bekannte Element der materiellen Kultur einer bestimmten sozialen Ausschließlichkeit und die Aquamanilia aus Plzeň helfen uns manche Seiten des mittelalterlichen Lebens zu verdeutlichen.

#### Abbildungen:

- Abb. 1. Keramisches Aquamanile aus Stary Plzenec-Hůrka. 13. Jahrhundert. Lichtbild: I. Michnerová.
- Abb. 2. Keramisches Aquamanile aus Plzeň, Bezručova-Gasse 14, K.-Nr. 144. Zweites Drittel des 14. Jahrhunderts. Lichtbild: I. Michnerová.
- Abb. 3. Keramisches Aquamanile aus Plzeň, Františkánská-Gasse Nr. 7, K.-Nr. 120. Wende des 14. und 15. Jahrhunderts. Lichtbild: I. Michnerová.
- Abb. 4. Keramisches Aquamanile aus Plzeň, Solní-Gasse / Platz der Republik 37, K.-Nr. 137. Wende des 14. und 15. Jahrhunderts oder Anfang des 15. Jahrhunderts. Lichtbild: I. Michnerová.



