

Razím, Vladislav

Fortifikace českých měst jako indikace jejich významu a postavení

Archaeologia historica. 1995, vol. 20, iss. [1], pp. 9-[22]

Stable URL (handle): <https://hdl.handle.net/11222.digilib/140119>

Access Date: 29. 11. 2024

Version: 20220831

Terms of use: Digital Library of the Faculty of Arts, Masaryk University provides access to digitized documents strictly for personal use, unless otherwise specified.

A.

VÝZKUM MĚST

Fortifikace českých měst jako indikace jejich významu a postavení

VLADISLAV RAZÍM

Městská opevnění představují jednu z nejdůležitějších oblastí studia středověkých měst. Pouze vyjmenovat všechny důvody jejich zkoumání by bylo zajímavé a přínosné, neboť se tak u nás dosud nestalo. Proces poznávání městských fortifikací může být přínosem i tam, kde souvislost není dosud na první pohled zřejmá nebo zatím nebyla doceněna. Městská opevnění a jejich osudy jsou jedním z nejvýznamnějších a nejcitlivějších indikátorů významu a postavení našich měst ve středověku.

Zvláště poslední léta ukázala, že archeologie může rozhodujícím způsobem odpovědět zejména na nezákladnější otázky u každého pevnostního díla – jaká byla jeho stavební podoba a kdy bylo založeno, resp. jaký byl jeho další stavební vývoj. Čekáme-li zejména u lokalit, kde nejsou k dispozici jiné směrodatné prameny, od archeologie zásadní odpovědi, je třeba si však zároveň klást otázky, kde jsou meze poznání touto cestou a jaká jsou rizika a úskalí při interpretacích nálezů.

V tomto příspěvku se omezují pouze na určitý – a jistě neúplný – přehled těch oblastí zkoumání městských opevnění, v nichž se může rozhodujícím způsobem uplatnit archeologie, a upozorňuji na některé skutečnosti, které nemusejí být všeobecně známy. Jde mi zejména o podněcení diskuse na toto téma a jakousi výměnu zkušeností, jak je při každém interdisciplinárním postupu nezbytné.

Předtím, než se zastavíme u konkrétních problémových okruhů, pokládám za nutné připomenout, jak přednostně je třeba na městská opevnění pohlížet v rámci celé problematiky středověku a jakým fenoménem ve své době byly, neboť teprve na pozadí těchto základních vztahů můžeme správně chápat některá dílčí zjištění. Pro úsporu místa uvádím pouze shrnující body, které blíže nevysvětluji:¹

1. Ačkoli existence fortifikace nebyla obligatorním znakem příslušnosti k městskému stavu, bylo opevněné město v hierarchii feudální společnosti kladeno jednoznačně mnohem výš.
2. Opevnění představovalo pro každou lokalitu doslova základní předpoklad hospodářského a existenčního přežití.
3. S přibývajícím počtem opevněných měst se radikálně umocňoval emancipační proces městského stavu.
4. Na opevnění bylo nahlíženo s velkou citlivostí ze strany vlastníků jednotlivých měst. Existovalo naprosto jasné vědomí, že městská fortifikace může být takřkajíc „dobrým sluhou a zlým pánem“, a proto se setkáváme s velmi diferencovaným přístupem k povolání výstavby opevnění. Zatímco královská města dostávala právo opevnění zřejmě více méně automaticky, šlechta – a ta více než církevní instituce – měla postoj právě opačný. Zatímco do konce 13. století byla zděnými hradbami prokazatelně opevněna minimálně polovina z třicítky královských měst v Čechách, a během 14. století zřejmě všechna, u měst poddanských musíme nejméně do poloviny 14. století opevnění pokládat spíše za projev zvláštní přízně nebo konkrétního záměru vlastníka. To samozřejmě platí i pro královská města získaná jiným vlastníkem či města komorní.

Archeologický výzkum může přinést mnoho informací o půdorysu hradebních partií, za jejichž chronologicky nejcitlivější součást bývá považován půdorysný typ věží. Dnes můžeme konstatovat, že ve 13. století jsou v hlavní hradbě převážně frekventovány věže

oblych půdorysů – válcové až segmentové, mezi nimiž zvláštní místo zaujímá typ půlkruhové, dovnitř uzavřené věže, doložený u několika významných městských fortifikací Přemysla Otakara II. Od dob Václava II. a pak po celé 14. století výrazně dominují věže hranolové, zejména dovnitř otevřené. Dovnitř otevřené věže bývají v pozdním středověku uzavírány, zatím však nikoliv v souvislosti s obytným a jiným druhotným účelovým využitím, ale kvůli změně organizace obrany měst. Zavedení palných zbraní a jiné změny v taktice obléhací činnosti po husitských válkách vyvolaly nutnost vybudování vnějších hradebních linií – nejednou několika – s nižšími baštami různých půdorysných tvarů.

Pokud jde o vnější okruhy hradeb pozdního středověku, bylo by důležité dozvědět se více o pravých příčinách jejich vzniku. Domnívám se, že v úvahu připadají i důvody, které výhradně nevycházejí z potřeb obrany. Z různých písemných zpráv víme, že ne ve všech městech byla při vnitřním líci hlavní hradby vytyčena ulička – zde nám jakékoli případné zásady zatím zcela unikají – a že městská zástavba a druhotné produkty lidské činnosti záhy začaly hradbu přímo ohrožovat a absorbovat, a to navzdory existenci přísných zákazů. Přenesení obrany na parkán by pak v některých případech mohlo vyjadřovat rezignaci na možnost údržby hlavní hradby. Tomu nasvědčují i některá velmi stará zobrazení, kde hlavní hradba již není v městské zástavbě takřka k rozeznání. Například v Plzni se zpustlé věže hlavní hradby rozprodávaly měšťanům už brzy po r. 1500 (Razím 1995). Odsud vidíme, že výstavbou vnějšího opevnění v linii parkánu nešlo o zdvojení obranných pozic, ale maximálně o přenesení obrany nemnoho dále od zástavby. Vlastní stavební podoba nové hradební linie často nevykazuje nějaké zvláštní umocnění obranných možností oproti hlavní hradbě.

Naskýtá se otázka, zda z půdorysné podoby hradeb lze dedukovat určité provenienční souvislosti. Domníváme se, že je třeba se zatím zdržet všech soudů, které by mohly být zjednodušující a zavádějící a rozhodně s velkou rezervou bychom měli přistupovat k indiciím poukazujícím do oblastí mimo hranice zemí Sv. říše římské v rozsahu 14. století. Jedinou nápadnou skupinu představují opevnění s výjimečně hustým řetězcem mělkých hradebních věží, která jsou typická pro Dolní Slezsko a u nás je známe ze zeměpisně přílehlých oblastí severovýchodních Čech (Razím 1990, Przylecki 1966). K jejich nejstarším reprezentantům patří fortifikace Chrudimí, archeologicky datovaná do 13. století.²

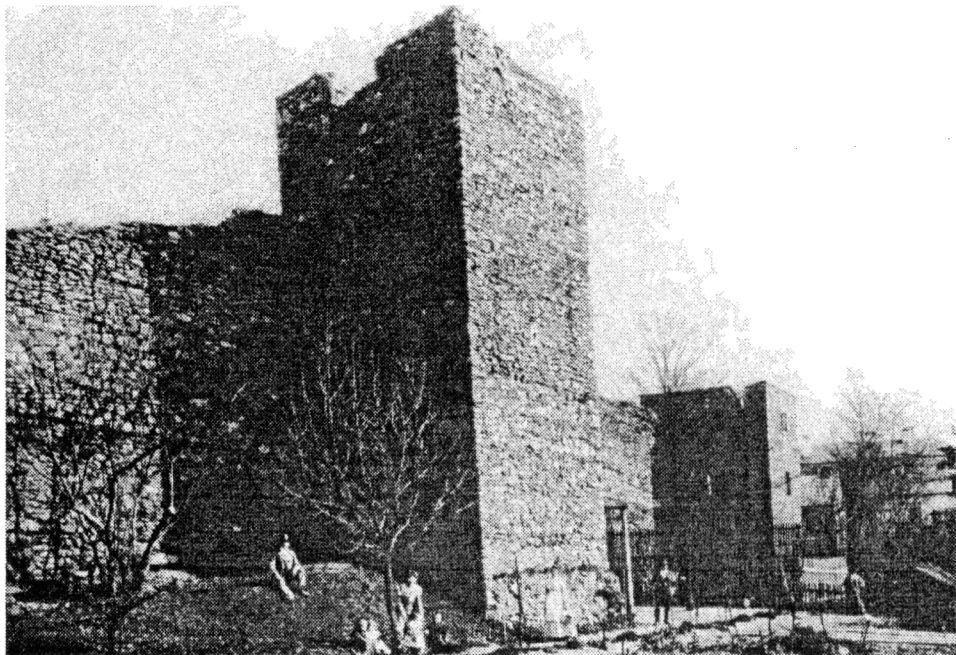
Zdá se však, že produktivnější než hledání provenienčních vazeb je sledování počtu věží hlavní hradby a toho, zda vytvářejí nějaký systém.

Pokud nám dovoluje dochovaný materiál obecněji soudit, jsou hlavní hradby se systémy věží v době předhusitské až na výjimky typické pro města královská, zatímco u poddanských měst jsou věže zastoupeny spíše výjimečně. Platnost této zásady může mít dosti značný význam. Jednak je určitým indikátorem doby vzniku a původce hradeb ve městech, kde nemáme jiných chronologických dokladů a kde docházelo ke střídání držitelů, jednak může naznačovat aktuální zájem panovníka, to, zda opevnění pouze dovolil nebo jeho výstavbu také aktivně podporoval.

Dobrym příkladem tohoto druhu je Tachov, který se po svém vysazení za Přemysla Otakara II. dostal do šlechtických rukou, a zřejmě proto se zpočátku musel spokojit s provizorním opevněním, jehož stopy identifikoval archeologický výzkum. Pro výstavbu zděného opevnění vznikly předpoklady až koncem 13. století, když se město vrátilo do zeměpanských rukou, a výstavbě, či alespoň „projektu“ z doby Václava II. neodporuje ani charakteristická stavební podoba hradebního systému s hustým řetězcem věží a kurtinami bez ochozu. Problém je v tom, že výsledky archeologického výzkumu umožňují datování zhruba do celé 1. poloviny 14. století.³ Víme-li, že Tachov byl za Jana Lucemburského většinou zastaven, a neuplatňoval se zde tedy přímý zájem krále na opevnění města a jeho konkrétní stavební podobě, musíme nutně dát přednost vzniku opevnění za Václava II. nebo až za Karla IV. Zajímavou otázkou samozřejmě také je, zda bychom mohli kalkulovat se zahájením stavby hradeb za Václava II. a pak s postupným budováním podle nezměněné koncepce během vlády Janovy (Razím 1995). Mimořádný význam tachovského opevnění



Obr. 1. Charakteristickým prvkem městských opevnění v severovýchodních Čechách a Slezsku bývá mělká dovnitř otevřená hradbní věž. Náchod, pohled na řez hradbní zdi s věží. Foto autor 1992.



Obr. 2. Opevnění královských měst byla charakteristická systémem tzv. flankovacích věží, od konce 13. století většinou hranolových.
Tachov. Snímek z konce 19. století, reprofoto SÚP.

po jasnější odpovědi na tyto otázky přímo volá. Při úvahách o době vzniku této fortifikace se však nabízí srovnání s nedalekou královskou Sušicí, která byla opevněna na základě privilegia Jana Lucemburského z r. 1322 a jejíž hradební zed' se svými vlastnostmi – zejména nápadnou absencí věží – diametrálně liší od hradeb Tachova. Právě mimořádná podoba sušického opevnění se dá podle našeho názoru vysvětlit bezkonceptním, neutrálním postojem krále, tolik odlišným od králů Přemyslovských, a snad i Karla IV., jejichž opevnění, charakteristická právě nápadně velkým výskytem věží, vznikala podle speciálních dvorských předpisů. Zda je tato teze správná a obecně platná, však musí dokázat další exaktní doklady, kdy opět archeologie může mít rozhodující slovo. Zajímavý celek představují věnná města českých královen v severovýchodních Čechách. Také jejich fortifikace, zbudované většinou v I. polovině 14. století, se vyznačují hustými řetězci věží, zmíněnými již v jiné souvislosti.

Na úroveň vlivu stavebníka opevnění však evidentně nesmíme usuzovat z prostorového vztahu věží k hlavní hradbě, z tzv. flankovacích schopností věží. Prakticky po celé Evropě nalezneme pádné doklady toho, že flankovací schopnosti věží nebyly před zavedením palných zbraní vždy jednoznačně dominantním cílem při jejich budování. Šlo spíše o úzus a nákladný způsob reprezentace vlastníka, z praktických hledisek bývaly věže více místy přístřeší obránců než prostředky účinné boční střelby. Proto také se věže u řady opevnění neobjevily a obešla se bez nich i menší a nezáměrná města poddanská. Tomuto předpokladu také odpovídá srovnání s našimi hrady do doby husitské. Jak nedávno upozornil T. Durdík (Durdík–Klápště 1992), setkáváme se s větším počtem věží jen u hradů královských. Systémy věží srovnatelné s městy se však u hradů vyskytují jen zcela výjimečně. Také zde vyskytují flankovacích věží přisuzují více reprezentativnímu než skutečnému obrannému smyslu, přičemž téměř úplná absence systémů věží na rozdíl od měst je zřejmě také podmíněna menší rozlohou hradů a způsobem jejich zástavby, kdy obránci nemuseli prodlévat delší dobu na hradbách.



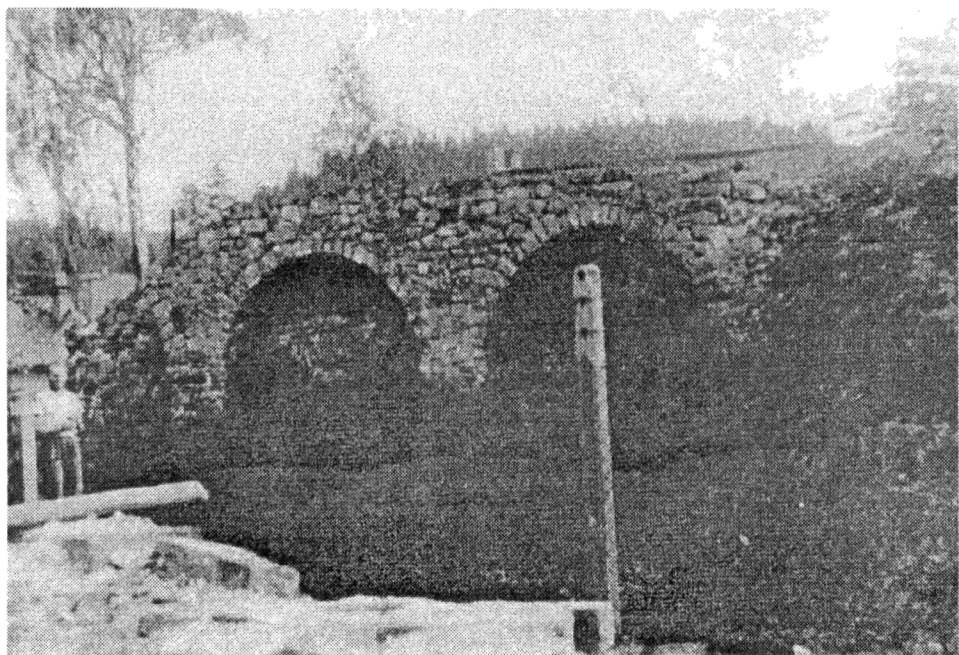
Obr. 3. Některá opevnění měst naopak věže neměla a obraně hlavní hradební zdi sloužil pouze ochoz s cimbuřím, někdy doplněný střílnami. Výjimečně se s touto podobou opevnění lze setkat i u královských měst. Sušice, pohled z prostoru zasypaného příkopu na horní partii hradební zdi se zazděným cimbuřím a střílnami. Foto autor 1994.

Z řady dalších důležitých momentů, s nimiž se lze setkat při archeologických výzkumech opevnění, bych se stručně pozastavil jen u některých. Jisté chronologické zákonitosti se rýsují u existence parkánu. Zdá se, že parkán současný s hlavní hradbou je typický spíše pro přemyslovská opevnění, kdežto v době lucemburské se vytrácí. Nelze automaticky předpokládat, že pohusitské parkánové opevnění vždy nahradilo nebo posílilo parkánové ohrazení staršího původu. Jak naznačil výzkum v Mostě, mohl příkop před hradbou měnit tvar, dimenze i polohu (Velínský 1974).

Svoji vypovídací hodnotu může mít i samotná síla hlavní hradby opevnění, která bývala výrazně větší u královských měst. Poměrně rozsáhlé opevnění královské Čáslavi s desítkami věží a 2,5 m silnou hlavní hradbou bylo pochopitelně mnohem dražší a organizačně náročnější než opevnění nevelkého poddanského města s 1 m silnou zdí, bez věží a parkánového opevnění. Lokální nález nápadně tenké hradební zdi však může také signalizovat nálež jejího zvláštního typu, který u nás zatím známe jen z několika příkladů, přestože v německých zemích, zejména západních z nich, je velmi běžný. Poměrně slabá zeď je v tomto případě při vnitřním líci provázena sérií oblouků nesoucích ochoz. Pilíře těchto arkád přitom mohou přiléhat k hradbě na spáru, neboi někdy bývaly stavěny samostatně, i se značným časovým odstupem, ale dokonce ani nemusely být realizovány. Za mimořádnou pozornost stojí také konstrukční vztah hradební zdi k věžím. Vedle dodatečného začleňování věží do hradby se můžeme teoreticky setkat i s kurtinami naopak na spáru přizděnými k věžím, přičemž časová vzdálenost může být zcela minimální. Ze zahraniční jsou známy příklady, které lze vyložit tak, že věže byly stavěny samostatně, kvalifikovanými silami, a mezilehlé hradební úseky byly realizovány jinými zedníky pouze s rutinními schopnostmi. Jen na okraj si zde neodpustíme poznamenat, že nepochopením a nezalostí této druhé stavební party mohlo dojít i k jistému znehodnocení práce skupiny předešlé, např. zazděním některých střílen. I z těchto projektů dobře vidíme, že požadavek flankování nebyl chápán jako zásadní, určující moment.



Obr. 4. Pro většinu městských opevnění v rámci Sv. říše římské do doby husitské je příznačné malé rozvinutí flankovacích schopností hradebních věží.
Obernai, Alsasko ve Francii, konec 13. století. Foto autor 1993.



Obr. 5. Zvláštní typ hradební zdi, rozšířený hlavně v německých zemích, u nás však zatím doložený jen v několika příkladech, je charakteristický ochozem, který nesou oblouky při vnitřním lici zdi.
Hostinné, zaniklý úsek hradební zdi. Reprofoto z archivu PÚ v Pardubicích.



Obr. 6. Oblouky ochozu někdy bývaly připojovány samostatně do předem připravených šmorců. Zons v Porýní, Německo, vnitřní líc městské zdi s nerealizovanými oblouky ochozu. Foto autor 1992.

Za chronologicky nevymluvný je třeba pokládat půdorysný vztah brány k hlavní hradbě, tedy míru vysunutí brány před hradbu. Brány českých měst, většinou hranolového průjezdního typu, nebyvaly narozdíl od bran antického a západoevropského světa vrcholy aktivního obranného systému opevnění, ale zřetelně se spokojovaly s refigurálním posláním. Také podoba našich bran tedy plně zapadá do středoevropského prostředí a hovoří spíše pro absenci přímého recipročního styku se světem západoevropských fortifikačních systémů, vycházejících z antických tradic.

Nakonec ještě k problematice provizorních opevnění, předcházejících opevnění zděnému. Přestože je u nás k dispozici jen několik doložených a dokumentovaných příkladů, vyvstávají důležité otázky. Zda se tato opevnění stavěla běžně nebo naopak výjimečně, zda se v Poličce o půl století mladší hradba zděného opevnění dostala do konfliktu se zástavbou města či nikoliv (Frolík–Sígl 1992), zda obvyklejší spíše nebyla postupná výměna hradby ve stejné linii atd., atd.

Na problematiku této spíše stavební stránky městských opevnění můžeme navázat několika dalšími tématickými okruhy, s nimiž je při archeologických výzkumech hradeb měst také třeba počítat.

Platí všeobecně, že výstavba hradebního prstence mohla probíhat i značně dlouho, řádově celá desetiletí, a dokonce i déle. Treba počítat je také s delšími přestávkami ve výstavbě opevnění, a tak překvapivě dlouhým obdobím, v němž se opevnění budovalo. Známe příklady, že se na jediném hradebním prstenci pracovalo i celé století a po celou tuto dobu bylo opevnění nefunkční. Při datování opevnění je proto třeba dedukovat, zda právě zkoumaná část patří spíše k počátkům či do závěrečné fáze výstavby. Pokud postrádáme jiný doklad o postupu výstavby fortifikace, bývá všeobecně uznávaným vodítkem konfigurace terénu, kdy se předpokládá, že nejdříve byly zabezpečeny nejohroženější partie měst-



Obr. 7. Kromě případů věží dodatečně připojených k městské zdi se lze setkat i s opačnými příklady, kdy hradební kurtiny byly dodatečně vkládány mezi věže. Přitom může jít prokazatelně o jednotný stavební záměr s těsnou časovou návazností, jako v tomto případě.

Soave, Itálie, hradební kurtina (vlevo) na spáru připojená k věži (vpravo). Boční střílna věže byla při výstavbě kurtiny nahore překryta prevetem, stavěným současně s hradbou, dole pak těsné přiléhání hradby ke střílně podstatně snížilo její akční rádius. Nejspíše jde o doklad špatné koordinace práce mezi stavebníky věží a jinými stavebníky hradebních kurtin, kteří příliš nedbali smyslu střílen. Foto autor 1993.

ského obvodu. Nejtypičtější je situace, kdy město přiléhá k vodnímu toku – tato část opevnění byla budována naposled (Staré Město pražské – Dragoun 1992) či s větším časovým odstupem (Nymburk – Razím 1988). Víme také, že budování opevnění často začínalo branami, které také mohly být převzaty již z provizorního opevnění. Otázkou je, do jaké míry archeologickým datováním jen určité části příčného profilu opevnění, např. hlavní hradby, získáme představu o vzniku celého fortifikačního systému, nikdy totiž s jistotou nevíme, zda stavba byla zahájena terénními pracemi v předpolí hlavní hradby či naopak zděnými konstrukcemi; obě možnosti připadají v úvahu.

Diskutabilní je také datování postupu výstavby pomocí jakéhosi předpokladu proměny stavebních technik v čase na jedné lokalitě, podobně jako pomocí jednotné či méně jednotné koncepce, kterou posuzujeme hlavně podle typu věží a toho, zda tvoří rozpozna-



Obr. 8. Městské brány u nás zpravidla nepředstavovaly funkční vrchol aktivních možností pevnostních systémů, ale akcentovaly spíše účel refugiální.
Beroun, Dolní brána. Na boční straně brány analyticky obnažen otisk odbourané hradby, vysoko nad ním portálek do prvního patra, uzavíraný padacím můstkem. Foto L. Bezděk 1991.

telný systém. I zde se mohlo podle jedné daného záměru mechanicky postupovat velmi dlouho, neboť pomalý vývoj fortifikační techniky si nevyhnuoval bezprostředních změn. Každopádně lze konstatovat, že délka výstavby opevnění je velmi citlivým indikátorem významu místa, zájmu pána a soběstačnosti měšťanů, tedy celkového postavení města.

Problematika městských hradeb má úzkou spojitost s rozšiřováním měst během středověku a hledáním příčin těchto pro dějiny každého města tak důležitých aktů. Posun městských hradeb, resp. vznik nových hradebních pásem může souviset jak se skutečnou potřebou rozšíření města z důvodů hospodářských, demografických atp., tak také s důvody spíše fortifikačními. Takovým příkladem je podle našeho názoru např. Nové Město pražské, u něhož bývá zdůrazňována mimořádná rozloha novými hradbami vymezené plochy, která však zůstala z velkých částí nezastavěna. Rozsah hradeb však byl evidentně dán také potřebou vykrytí terénních hran nad pražskou kotlinou. To platí pro novoměstskou část opevnění mezi Těšnovem a nuselským údolím, ale zejména pro tzv. Hladovou zeď na Pet-

říně, která byla ve své době velmi pokročilým předsunutým hradebním systémem, jaké známe ze stejného období např. ze švýcarského Luzernu nebo z italské Florencie a Verony, u nás pak ve skromnější podobě z mladší doby nejlépe z Rakovníka či Rokycan. Archeologický výzkum v okolí těchto hradebních pásem může přinést informace o tom, v jakém stadiu vývoje osídlení a v jakém vztahu k němu nové opevnění vznikalo.

Zvláštní skupinu opevnění, o nichž víme velmi málo, představují opevnění rozestavená, ale nikdy nedokončená. Většinou jsme o nich informováni jen z náhodně dochovaných písemných zpráv. Jejich poznání má význam jednak z hlediska stavebního – jde o již zmíněnou otázku, zda se opevnění buďovalo rovnou v celém příčném profilu nebo postupně po jednotlivých funkčních částech a jakých – jednak z hlediska příčin přerušení výstavby, které vždy nepochybně odráží konkrétní dějinnou situaci města nebo dokonce širšího regionu. Lokalit tohoto druhu může být celá řada, informováni jsme však jen o některých. Tak např. roku 1380 král Václav IV. povolil kladrubskému benediktinskému klášteru opevnit jeho sousední městečko, které svou výhodnou polohou a hospodářskou aktivitou stále více konkurovalo nedalekému Stříbru. Na nátlak královského Stříbra, který byl vyjádřen i přímým vojenským útokem stříbrských, král své privilegium záhy na to zrušil. Nevíme jistě, zda opevnění již bylo započato či nikoliv (Razím 1995). Podobně bylo právo hradeb roku 1466 králem uděleno premonstrátské Teplé, se zajímavou podmínkou, že městečko bude vždy uznávat za svého pána jen krále, opata a konvent. Hradby zřejmě nebyly hned stavěny, neboť Vladislav II. právo obnovil, ale roku 1496 opět odvolal na žádost vrchnosti, výslovně z obavy, že by se po vybudování opevnění mohlo stát zdrojem škod klášteru. Roku 1503 pak král stvrdil své rozhodnutí příkazem k odstranění hradeb a vynuceným slibem, že městečko – které bylo ve sporu s klášterem – nikdy nebude žádné opevnění bez vůle opata budovat (Hass 1958). V praxi se evidentně můžeme setkat i s případy opačnými, kdy bude nalezeno nedokončené opevnění, aniž bychom uměli věrohodně vysvětlit proč. Takovým případem je zřejmě archeologicky objevený obvodový příkop prvotní lokace města Mostu ze 30. let 13. století. Podle interpretace výzkumu byl ještě nedokončený příkop opět zasypán v souvislosti s rozšířením města zhruba o 20 let později.⁴ Nález rozpracovaného opevnění tohoto města ještě po dvou desetiletích po započetí může mít nepochybně velký význam pro dějiny Mostu v tomto období, přinejmenším zřejmě signalizuje nějakou anomální událost v dějinách města, o níž bychom jinak neměli tušení. Přerušení výstavby opevnění samozřejmě nebylo vždy důsledkem nějakého mocenského zásahu zvenčí nebo vlastníka, ale rovněž nedostatku finančních prostředků. Tento případ lze však spojit zejména s nezámožnými poddanskými městy, u královských měst je jistě neobyčejný.

Náhodné zmínky v pramenech, ale i nálezy v terénu ukazují, že existovala městská opevnění, která k dnešku zcela zanikla, nebo že existují i relikty fortifikací, včetně nadzemních stavebních konstrukcí, které nejsou památkově evidovány.

Z první skupiny, vynecháme-li zcela předsunutá opevnění, uveďme např. Senomaty u Rakovníka, dnes vesnici, které byly na prahu 14. století nikoliv nevýznamným městečkem při zaniklém hradišti. Jediná, bohužel ne zcela spolehlivá zpráva uvádí, že Senomaty měly hradby, o něž spolu s právem hradeb později přišly. Spolu s hradbami totiž zřejmě zaniklo i celé městečko a nástupnická ves byla již založena na jiném místě (Razím 1993). Takovýto osud měla nepochybně celá řada sídel, např. v období po bitvě na Moravském poli. Značným překvapením byl nedávný nález opevněného města na Mariánské louce v Děčíně (Velímský 1993). Kromě celých zaniklých opevnění je třeba mít na zřeteli i případně jejich části po rozšíření města během středověku, jako např. v Českých Budějovicích (Čechura–Razím 1988).

K druhé skupině patří např. západočeské Poběžovice, jejichž pozdně gotické opevnění, z něhož se zachovaly nezanedbatelné fragmenty, není evidováno v seznamu nemovitých památek, podobně jako místy dochovaná hradební zeď městečka Stráž na Tachovsku (Razím 1995). Zatímco v případě Poběžovic známe poměrně dobře dobu a okolnosti vzniku opevnění, nevíme – podobně jako u Senomat – o původu opevnění Stráže prakticky nic.

Jsme pak odkázáni na odhadování nejpříhodnější doby v dějinách městečka. Význam archeologického datování zde není třeba zdůrazňovat. Jde o příklady, kdy nepřilíš zajímavé dějiny dnes nevýznamných míst nabývají zjištěním městských hradeb diametrálně na důležitosti.

Jakýmsi protikladem opevnění zcela zaniklých jsou ty fortifikace, jejichž výstavba byla povolena, ale nikdy nemusela být realizována. Jde zejména o řadu poddanských městeček, která po značném úsilí práva opevnění dosáhla až v pokročilém 16. století, aniž by se kdy dopracovala k takové finanční situaci, aby s výstavbou hradeb mohla vůbec začít. Do stejné skupiny lze zařadit i ta opevnění, která sestávala pouze z bran, zatímco vlastní obvodové opevnění nebylo realizováno nebo bylo zastoupeno jen více méně symbolickým ohrazením, zejména v podobě plotů. Starší literatura většinou podle existence bran automaticky předpokládala i zaniklé regulérní opevnění, skutečnost však zřejmě dosti často byla opačná. Brány těchto neopevněných městeček, přestože mívaly stavební podobu bran opevněných, měly evidentně více reprezentativní, symbolický či správní smysl než opravdu pevnostní účel. Skutečný stav zde často může zjistit pouze archeologie.

Další kategorií jsou města, která sice mohla dostat povolení k výstavbě hradeb, dnes však nemáme přímých dokladů o tom, že stavba byla skutečně v těsné návaznosti na to provedena. Např. víme, že král Jan Lucemburský udělil zmíněné Sušici roku 1322 právo výstavby hradeb, pokud bychom však neměli doklad o tom v podobě epigraficky datovatelné desky z jedné z městských bran, nevěděli bychom s jistotou, zda dochované hradby jsou skutečně ty, o nichž bychom byli zpraveni z případného privilegia. Případ Sušice je o to metodicky zajímavější, že dochované opevnění se typologicky dosti liší od jiných královských měst svého období.

Naopak udělení práva opevnění neznamená, že město do té doby žádné hradby nemělo. Tak Rakovník, který měl dřevohlinité hradby neznámo přesně jakého původu, dostal roku 1471 od krále právo hradeb, na základě něhož teprve více než po 40 letech začal staré opevnění nahrazovat novým, zděným (Razím 1984). Povolení krále mohlo totiž nejednou mít pouze deklaratorní charakter, mohlo jim být stvrzeno – legalizováno již započaté nebo dokonce plně realizované dílo, stejně jako po udělení práva nemusel vždy následovat skutek.

Na slovo archeologie také mohou čekat ta opevnění, která prošla mimořádně razantními proměnami v důsledku katastrofálního zásahu, ať už zapříčiněného vlivy přírodními nebo lidským faktorem. Může se totiž stát, že fortifikace datovaná na základě písemných pramenů a rámcové stavební typologie může pocházet z podstatně jiného období než se soudí. Je to opět dáno tím, že stavební podoba opevnění se svými detaily reagovala jen velmi nevýrazně a se zpožděním na proměny nepsané pevnostní války.

V důsledku přírodních vlivů mohly zaniknout ještě v hluboké minulosti rozsáhlé partie opevnění. Tak v Rakovníku závěrem 17. století několik ničivých povodní porazilo takřka celou polovinu obvodu hradební zdi s baštami. Tato zaniklá hradba pak byla nahrazena již pouze slabší zdí nejednotného provedení, jejíž pravý fortifikační smysl byl sporný (Razím 1984). Podobného charakteru je zřejmě nedávný nález Jana Frolíka v Čáslavi. Přemyslovská hradba silná 2,5 m zde byla lokálně nahrazena již ve 14. století slabší zdí, která zřejmě byla shledána jako dostatečná.⁵ Z lokalit postižených katastrofou lidského původu uveďme Vodňany, jejichž opevnění s hranolovými věžemi v hlavní hradbě bývá v literatuře kladeno do 14. století. Přitom je známo, že Oldřich z Rožmberka dal po dobytí města v roce 1420 zbořit jeho hradbu a zřejmě i zasypat příkopy (Rynešová 1929). I když písemné zprávy o míře poškození hradeb při záměrném boření mohou být přehnané, je třeba i těmto situacím věnovat pozornost. Mělké základy hradeb, pro městskou opevnění typické, jejich podmáčení, narušení eskarpy příkopů a celkově zanedbaná údržba, jakož i důsledná konstrukční provázanost hradebních kurtin s věžemi, totiž mohly akt záměrného zboření usnadňovat.

Důležitou problematiku, jíž svůj přehled ukončím, představuje chronologický a prostorový vztah městských hradů k městskému opevnění.

Přemyslovské hrady situované přímo ve městě nelze pokládat za samozřejmost a jsou podle našeho názoru výrazem jednoznačně suverénního vztahu zeměpána k jeho městům, odrazem toho stadia vývoje českých královských – to je třeba zdůraznit – měst, kdy emancipace městských samospráv prakticky neexistovala. Z jiných evropských zemí, kde měla města hlubší kořeny a delší tradici, se setkáváme s mnohem volnější prostorovou vazbou mezi hradem a městem, která v sobě zračí vzájemnou obavu z ovládnutí jednoho druhým. Bylo by zajímavé poznat, zda by vznik hradu královského města v situaci obvyklé pro 13. století byl v Čechách ještě možný ve století 14., takovouto jednoznačnou příležitost ale zřejmě nemáme. Vývojový trend, kdy města během středověku postupně pohlcují a fortifikačně ochromují hrady ve svém areálu, je ovšem dosti výmluvný. Přes toto obecné konstatování však pokládáme za nutné věnovat detailní pozornost chronologickému vztahu městských opevnění a hradů 13. století, neboť synchronnost není – pokud se nemýlím – nikde jednoznačně jasná.

Poznámky

- 1 Tento příspěvek má charakter nástinu vymezené problematiky, proto se omezují pouze na nejnútnejší citace.
- 2 Laskavá informace J. Frolíka z ARÚ ČAV.
- 3 Za seznámení s výsledky nepublikovaného archeologického výzkumu děkuji E. Kamenické z PÚ v Plzni.
- 4 Za aktuální konzultaci děkuji T. Velímskému z ARÚ ČAV.
- 5 Za seznámení s výsledky archeologického výzkumu děkuji J. Frolíkovi z ARÚ ČAV.

Literatura

- ČECHURA, J.–RAZÍM, V., 1988: K některým aspektům vývoje půdorysu a opevnění Českých Budějovic do počátku 15. století. Památky a příroda 13, s. 407–415.
- DRAGON, Z., 1992: K lokalizaci poběžní partie opevnění Starého Města pražského. Staletá Praha XXII, s. 127–134.
- DURDÍK, T.–KLÁPŠTĚ, J., 1992: Dva pohledy na počátky hradu Riesenburku. AR XLIV, s. 266–276.
- FROLÍK, J.–SIGL, J., 1992: Nové poznatky o počátcích Poličky na základě archeologických nálezů. Sborník SPZ 3, s. 67–76.
- HAAS, A., 1958: Pravomoc českého krále nad poddanskými městy a městečky. Právněhistorické studie IV, s. 180.
- PRZYLECKI, M., 1966: Mury obronne miast Dolnego Śląska. Wrocław.
- RAZÍM, V., 1984: Středověké opevnění města Rakovníka (K problematice vývoje městského půdorysu). Památky a příroda 9, s. 84–93.
- RAZÍM, V., 1988: Kolín, Čáslav, Nymburk – městská opevnění posledních Přemyslovců. Umění 36, s. 309–339.
- RAZÍM, V., 1990: K problematice městských opevnění severovýchodních Čech (Nad otázkami funkce tzv. flankovacích systémů doby předhusitské ve střední Evropě). Památky a příroda 15, s. 513–523.
- RAZÍM, V., 1993: K počátkům Rakovníka (K problematice středověkého vesnického urbanismu ve středních Čechách). Památky středních Čech 7/3, s. 9–23.
- RAZÍM, V., 1995: Gotická městská opevnění Plzeňska, in: Gotika na Plzeňsku. Katalog výstavy Národní galerie v Praze.
- ed. RYMEŠOVÁ, B., 1929: Listář a listinář Oldřicha z Rožmberka, sv. I, 1418–1437, č. 23.
- VELÍMSKÝ, T., 1974: Archeologický výzkum historického jádra Mostu v roce 1974. AH I, s. 197–204.
- VELÍMSKÝ, T., 1993: Město na louce. Děčín.

Zusammenfassung

Befestigungen der böhmischen Städte als Indikation ihrer Bedeutung und Stellung

Der Diskussionsbeitrag konzentriert sich auf jene Gebiete der Stadtbefestigungsuntersuchung in Böhmen, die einen engen Zusammenhang mit archäologischen Forschungen hat. Der Autor polemisiert in seinen Grundthesen mit Erkenntnismöglichkeiten dieser Forschung, erinnert an Schwierigkeiten, den der Archäologe dabei im Milieu der städtischen Fortifikationen begegnen kann und lenkt die Aufmerksamkeit auf wichtige Tatsachen, die man in Betracht nehmen muß. Es handelt sich namentlich um folgende Probleme:

- Der Grundrißtyp der Hauptmauertürme hat in Böhmen keine bestimmte chronologische Gültigkeit. Man kann nur auf die Vorliebe für die halbkreisförmigen, nach innen geschlossenen Türme in der Zeit des Königs Primisl Ottokar II. (1253–78) hinweisen; seit dem Ende des 13. Jh.s wurden zumeist die prismenförmigen nach innen offenen Türme gebaut.
- Die Frage der Herkunft der Mauertürme in Böhmen bleibt weiterhin unklar, nur die Gruppe der Städte in Nordostböhmen mit seichten nach innen offenen Türmen, die zweifellos einen Zusammenhang mit den Gebieten am Fluß Oder aufweist, fällt ein wenig auf. Die direkten Zusammenhänge der böhmischen Fortifikationen mit den Ländern außerhalb des Heiligen Römischen Reiches (z. B. mit Frankreich) hält der Autor für das 13. und 14. Jh. für unwahrscheinlich.
- Der Autor begründet die Entstehung der äußeren Stadtmauerlinien im Spätmittelalter. Es mußte sich nicht immer um Fortifikationszwecke handeln, aber der Bau konnte auch mit dem schlechten technischen Zustand der vorhussitischen Befestigungsmauern und mit ihrer sekundären Ausnutzung im Rahmen der anliegenden Bebauung zusammenhängen.
- Die geschlossenen Mauerturmsysteme (Abstände zumeist 20–35 m) sind typisch für die Königsstädte, bei den Untertanenstädten waren in der Zeit vor dem Hussitentum die Türme nur selten. Dabei wurden auch in den Königsstädten die Türme offenbar eher aus repräsentativen und gewohnheitsmäßigen Gründen als aus der wahren Fortifikationsnotwendigkeit gebaut. Davon zeugt auch der kleine Nachdruck auf die Flankenfähigkeiten der Türme (Abb. 4).
- Auch in Böhmen kam seit dem Ende des 13. und während des 14. Jh.s ein Stadtmauerkurtinentyp ohne Wehrgang zum Vorschein, der bloß mit einem kleinen Dach beendet wurde (z. B. Tachov, Nymburk). Was seine Herkunft betrifft, kann man höchstwahrscheinlich den Einfluß von gebieten zwischen Oder und Elbe voraussetzen, es gibt jedoch keine ausführliche Inventarisierung dieser Art Befestigung in anderen deutschen Ländern.
- Die Zwingermauer kommt in Böhmen in den Städten im 13. Jh. vor, während des 14. Jh.s verliert sie sich jedoch. In einer neuen Funktion wurde sie erst nach den Hussitenkriegen gebaut.
- Das Vorkommen einer Befestigungsmauer mit dem Wehrgang auf den Bögen an ihrer Innenseite ist möglich. (Diese Bögen können auf die Fuge gebaut werden.) In den deutschen Ländern ist diese Weise stark verbreitet, in Böhmen sind bisher nur einige Beispiele bekannt (Abb. 5, 6).
- Außer den Beispielen der auf die Fuge zur Mauer angebauten Türme konnten zwischen die Türme auch die auf Fuge gebauten Kurtinen eingegliedert werden (vgl. Abb. 7).
- Die Tore der böhmischen Städte stellen gewöhnlich keine Höhepunkte der aktiven Verteidigung dar, sondern betonen eher die Aufgabe der Stadt als Refugium (Abb. 8).
- Weiter wurden namentlich die folgenden Fragen diskutiert: provisorische Befestigungen aus Anfangszeiten der Städte vor dem Bau der Stadtmauern; Erweiterung der Fläche der Städte aus den Fortifikationsgründen; Verfahren beim Stadtmaueraufbau; Befestigungen im Bau, die nie fertiggebaut wurden; Beziehung der Besitzer der Städte zu ihrer Befestigung; unterschied zwischen den Königs- und Untertanenstädten; im Mittelalter spurlos untergegangene Befestigungen; vom König genehmigte aber nie realisierte Befestigungen.

A b b i l d u n g e n :

1. Das charakteristische Element der Stadtbefestigungen in Nordostböhmen und Schlesien stellt der seichte nach innen offene Stadtmauerturm dar.
Náchod, Schnitt durch die Befestigungsmauer mit dem Turm. Foto Autor 1992.
2. Für die Befestigung der Königsstädte waren charakteristisch die Systeme aus den sogenannten Flankentürmen, die seit dem Ende des 13. Jh.s zumeist prismenförmig gebaut wurden.
Tachov. Aufnahme aus dem Ende des 19. Jh.s, Reprofoto SUPP.
3. Einige von den Stadtbefestigungen hatten im Gegenteil keine Türme, und für die Verteidigung der Hauptbefestigungsmauer diente nur der Wehrgang mit der Zinne, manchmal mit Schießscharten ergänzt. Ausnahmsweise können wir dieser Art Befestigung auch bei Königsstädten begegnen.
Sušice, Anblick der oberen Partie der Stadtmauer mit der eingemauerten Zinne und den Schießscharten aus dem Raum des zugeschütteten Grabens. Foto Autor 1994.
4. Für die meisten Stadtbefestigungen im Rahmen des Heiligen Römischen Reiches bis zur Hussitenzeit ist die kleine Entfaltung der Flankenfähigkeiten von Stadtmauertürmen charakteristisch.
Obernai, Elsaß in Frankreich, Ende des 13. Jh.s. Foto Autor 1993.
5. Ein seltener besonders in den deutschen Ländern vorkommender Stadtmauertyp, bei uns jedoch bisher nur in einigen Beispielen belegt, für den ein von den Bögen an der Innenseite der Mauer getragener Wehrgang charakteristisch ist.
Hostinné, ein untergegangener Teil der Stadtmauer. Reprofoto aus dem Archiv PÚ in Pardubice.
6. Die Wehrgangsbögen wurden manchmal selbständig in die im voraus vorbereiteten Vorsprünge eingemauert.
Zons in Rheinland, Deutschland, Innenseite der Stadtmauer mit den unrealisierten Wehrgangbögen. Foto Autor 1992.
7. Außer den zur Stadtmauer zusätzlich angeschlossenen Türmen kann man auch den entgegengesetzten Beispielen begegnen – die Stadtmauerkurtinen wurden zwischen die Türme zusätzlich eingelegt. Dabei

kann es sich nachweislich um eine einheitliche Bauabsicht mit einer engen Zeitfolge der einzelnen Bauschritte handeln, wie auch in diesem Fall.

Soave, Italien, Stadtmauerkurtine (links) auf die Fuge zum Turm (rechts) angeschlossen. Die Seitenschießscharten wurden beim Bau der Kurtine mit einem gleichzeitig mit der Mauer gebauten Prevet überdeckt. Unten verminderte dann die dichte Annäherung der Mauer zur Schießscharte ihren Aktionsradius. Höchstwahrscheinlich handelt es sich um den Beleg der schlechten Arbeitskoordination der Bauarbeiter, die die Türme gebaut hatten, mit den anderen, die am Bau der Kurtine arbeiteten und dabei den Sinn der Schießscharten mißachteten.

8. Die Tore der Städte stellten bei uns in der Regel nicht den Funktionshöhepunkt der aktiven Verteidigungsmöglichkeiten der Befestigungssysteme dar, sondern betonten eher die Aufgabe der Stadt als Refugium.

Beroun, Untertor. An der Torseite ist der Abdruck einer abgebauten Befestigungsmauer analytisch bloßgelegt, hoch darüber ein kleines mit einer Fallbrücke geschlossenes Portal in den ersten Stock.

Foto L. Bezděk 1991.