

Ježek, Martin

## K prvotní poloze Rakovníka

*Archaeologia historica*. 1995, vol. 20, iss. [1], pp. 141-146

Stable URL (handle): <https://hdl.handle.net/11222.digilib/140130>

Access Date: 29. 11. 2024

Version: 20220831

Terms of use: Digital Library of the Faculty of Arts, Masaryk University provides access to digitized documents strictly for personal use, unless otherwise specified.

# K prvotní poloze Rakovníka

MARTIN JEŽEK

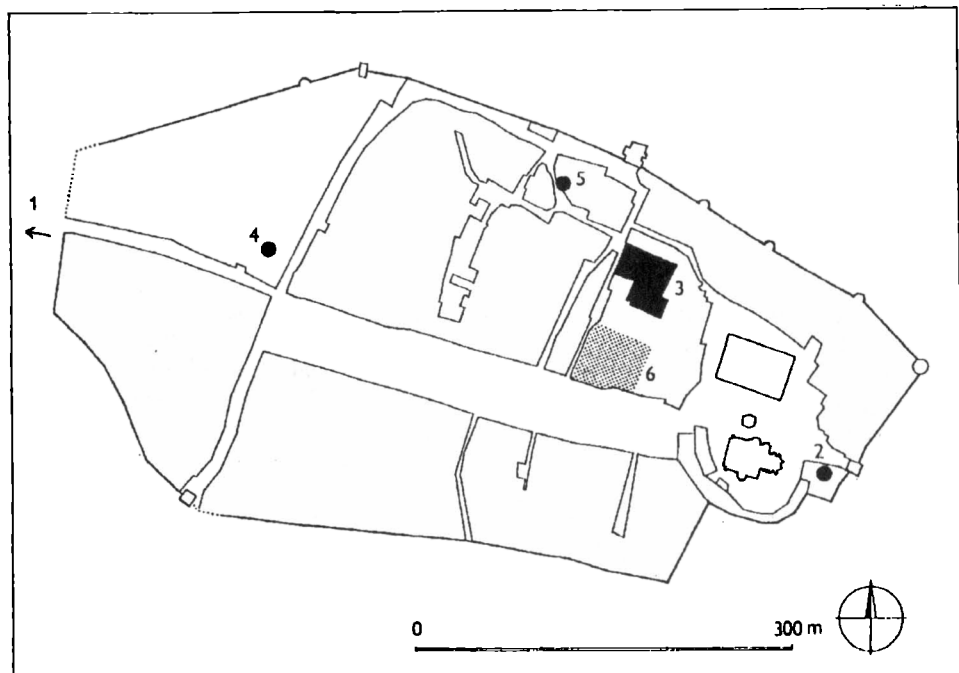
V roce 1994 provedl ArÚ AV ČR ve spolupráci s ředitelem Okresního musea v Rakovníku Mgr. Fr. Povolným několik záchranných výzkumů. Jejich výsledky mohou podstatně přispět k objasnění počátku města, který je pro nedostatek písemných pramenů předmětem hypotéz. Rakovník je v pramenech 13. století uváděn společně s Plzní a Stříbrem jako působiště „secularis iudicii“ (CDB IV/1 1962, s. 403, č. 233; CDB V/1 1974, s. 221, č. 137; s. 572, č. 386; s. 574, č. 387). Poprvé Rakovník jako sídlo soudu vystupuje r. 1252, naposledy r. 1269 (CDB V/2 1981, s. 169, č. 583; s. 170, č. 583). V roce 1319 vydal Jan Lucemburský listinu, ve které potvrzuje občanům Rakovníka privilegia udělená Václavem II. (CIM 1895, s. 181–183). Neveliká práva, kterými Rakovník disponoval, již nebyla ve vrcholném středověku rozmnožena. Městské opevnění bylo budováno až od 15. století (Razím 1987, s. 97). Donedávna byly sporadické písemné zmínky téměř jediným pramenem pro nejstarší dějiny města. Ve zprávě o jediném archeologickém nálezů z městského jádra (6 – přibližná poloha), souboru keramických zlomků ze 14. století, upozornil T. Durdík (1984) na nápadnou absenci keramiky 13. věku v prostoru náměstí. Oprávněnost předpokladu o zasídlení této polohy ve 14. století zatím nebyla archeologickým výzkumem ověřena a nejasné nálezkové okolnosti neumožňují situaci zhodnotit.

Původ Rakovníka byl v dosavadní literatuře často spojován s pozdně gotickým kostelíkem sv. Jiljí, ležícím asi 1 km západně od jádra města. Prvně je svatojiljský kult doložen k roku 1405 (LE VI. 1915, s. 417, č. 215). Nejistá zpráva (Cechner 1913, s. 191) naznačuje, že zdejší svatyně byla do konce 15. století menší kaple. Osamělost kostela a údajné právo azylu, kterého vůči městu požíval (Levý 1896, s. 46), vedly badatele k názorům o sídelní struktuře, předcházející lokaci gotického města. Moderní historiografie podpořila tyto argumenty řazením svatojiljského patrocina románských kostelů do 2. poloviny 12. a 1. poloviny 13. století (Boháč 1972, s. 47). Podle jiné hypotézy, kterou nově obhájí V. Razím (1993), leželo původní sídliště v místech dnešního „Zákostelí“, východně od nynějšího náměstí. Přestože jsou nové poznatky velmi torzovité, jejich konfrontace s dosavadní představou může přispět k objasnění vzniku a vývoje Rakovníka.

## 1. Kostel sv. Jiljí

Archeologická situace v okolí presbytáře neposkytla doklady starší stavební fáze, naopak zpochybnila oprávněnost názorů o zdejším sídlišti. Nízký počet hrobů z pozdního středověku dovoloval sledovat neporušená souvrství. Stavební horizont pozdně gotické stavby ležel na podloží. Na maltovinu nasedala mohutná vrstva se zlomky keramiky 15.–17. století. Hrobové jámy, hloubené v této vrstvě, porušily stavební horizont. Nejstarší keramický materiál v jejich výplni pochází ze závěru 14. nebo 1. poloviny 15. století.

Absence hrobů pod stavebním horizontem a vrcholně středověkých vrstev zpochybňuje předpoklad o předchůdci dochované stavby. Jedinými argumenty ve prospěch předchůdce dochovaného kostela tedy zůstávají patrociniem a osamělost stavby v dnešním sídelně—geografickém kontextu. Zasvěcení svatému poustevníku Jiljí, a stovky let obývaná poustevna, prvně doložená po roce 1440 (Levý 1896, s. 46), však zároveň mohou potvrzovat odlehlost případného sakrálního objektu, který mohl předcházet pozdně gotickému



Obr. 1. Plán historického jádra Rakovníka podle stabilního katastru z r. 1841. Vyznačena místa archeologických akcí (čísla v textu).

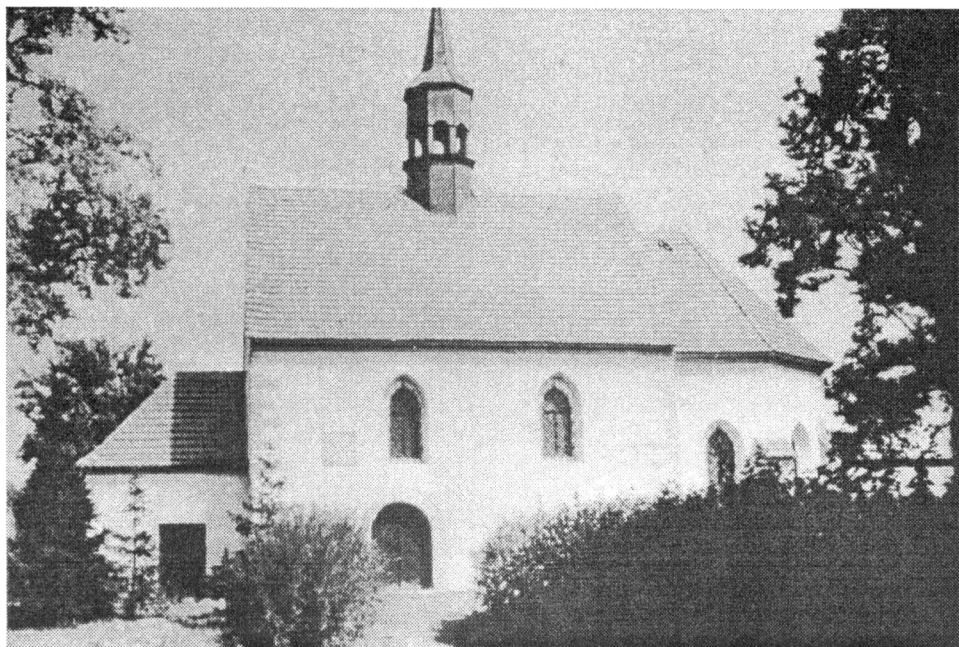
kostelu. Není vyloučeno, že příští výzkumy odhalí v blízkém okolí doklady osídlení, ke kterému předpokládána starší fáze svatyně mohla náležet. Nezbyvá než litovat, že neznáme keramické zlomky nalezené v 70. letech při stavebních pracích na parcele č. 2319. Ing. V. Pelc soudí, že pocházely z 12. století. Sotva však lze v případném sídlišti spatřovat prvotní městskou fázi Rakovníka.

## 2. Nám. Jana Žižky, čp. 1 (Okresní museum)

Na nádvoří před budovou někdejší cisteciácké prelatury, dnes rakovnického musea, jsme obnažili vrcholně středověké horizonty. Nejstarší kulturní vrstva, ležící přímo na podloží, pochází z mladší fáze 1. poloviny 13. století. Četnost vrstev a bohatý výskyt keramických zlomků svědčí o intenzivním využití tohoto místa ve 2. polovině 13. století. Patrně ještě před polovinou 13. století byl pozemek stížen požárem. I po požáru bylo zdejší sídliště živé. Stopy středověkého osídlení končí vrstvou z 1. poloviny 14. století. Výsledky archeologického výzkumu nedovolují určit, zda absenci mladších vrstev způsobila úprava terénu v novověku či přesun těžiště městského života.

## 3. Masná ul., čp. 113, 176, 177

Dnešní parcely čp. 176 a 177 přiléhají svými čely k Masné ulici, která byla proražena v novověku. Rozvržení parcel se tedy nekryje se středověkou dispozicí. Parcela čp. 113 je umístěna v hloubce městského bloku. Předběžně můžeme sdělit, že plocha dnešních parcel byla systematicky využívána od 2. poloviny 14. století. Z té doby pocházejí nejstarší kulturní vrstvy, které vznikly v zadních traktech původních městíšť. První zjištěné doklady zástavby v těchto místech můžeme datovat do 2. poloviny 15. nebo počátku 16. století.



Obr. 2. Kostel sv. Jiljí, situovaný 1 km západně od historického jádra Rakovníka.

Četné odpadní jámy vyplněné zlomky keramiky a nález hrnčářské formičky (Ježek 1994) dovolují spojovat zkoumanou plochu s působištěm hrnčářů, jejichž dílny daly název původní středověké ulici.

#### 4.–5. Vysoká ul., čp. 82; U hluboké studny, čp. 137

Další nálezy z městského jádra vypovídají o rozmachu Rakovníka v 16. století. Situace, ze které pochází soubor pozdně středověkých keramických zlomků nalezených nedaleko náměstí (Vysoká ul. – 4), nebyla dokumentována. V prostoru někdejšího židovského ghetta (U hluboké studny – 5) byly z kulturních vrstev získány doklady osídlení v 16. a 17. století.

Z výsledků archeologických výzkumů vyplývá, že část území dnešního Rakovníka byla ve středověku osídlena nejpozději v mladší fázi 1. poloviny 13. století. Na základě našich poznatků můžeme dále vyslovit několik poznámek k počátku města (za cenné pod-



Obr. 3. Výběr z nejstarších keramických zlomků získaných při výzkumu na nádvoří Okresního musea v Rakovníku, nám. Jana Žižky, čp. 1.

něty vděčím V. Razímovi). Polohu prvotní fáze města nelze hledat u kostela sv. Jiljí. Zpochybněna je i existence předlokační osady svázané s tímto chrámem. Intenzivní osídlení již v 1. polovině 13. století jsme však zjistili východně od nynějšího náměstí. Zprávy o působení soudu lze spojovat s tímto sídlištěm. Ještě v pozdním středověku zde stála městská radnice a budovy dalších institucí (Levý 1896, s. 23). Také další indicie, zjištěné prof. J. Čechem (např. rozdělení a pořadí domů obcházených výběřci daní), nasvědčují přežívání tradice prvotního sídliště v „Zákostelí“ do raného novověku. Archeologicky doložené počátky Rakovníka i Berouna (Ježek 1995) zřejmě spadají do doby vlády Václava I. Současně byla ustavena síť hradů v přemyslovském loveckém hvozdu (Durdík 1982). Královský hvozď protínala jediná významnější trasa, vedoucí podél Mže ke Křivoklátu a dále na severozápad. Na křižovatce této cesty s řezenskou či norimberskou cestou, při jihovýchodním okraji královského hvozdu, vznikl Beroun. Severozápadní hranici výsostné oblasti obcházela důležitá trasa, již v raném středověku užívaná k cestám mezi Prahou a Mohučí (Boháč 1973, s.217). Směřovala k Chebu, později byla její část nazývána žlutická cesta. Zdá se, že Rakovník leží na místě někdejší křižovatky větve této cesty se zmíněnou spojnicí od Berouna a Křivoklátu. Dějiny Rakovníka i Berouna jsou nedílně spjaty se zřizováním krajské správy. Někdejší provincie Tetínská a Rokytenská byly časem nahrazeny kraji Podbrdským (Berounským) a Rakovnickým, v berní správě spojovanými. Není vyloučeno, že vznik obou obcí i vytvoření sítě královských hradů na uzavřeném území bylo součástí realizace jednotného panovníkova plánu.

Otázkou zůstává funkce a právní status Rakovníka kolem poloviny 13. století. Jako sídla soudů v polovině 13. století v pramenech nově vystupují obce (kromě tradičních center hradské správy), požívající městského statutu doloženého listinami (Střibro), popř. „aglomerační soustavy, svými funkcemi velmi blízké pozdějším středověkým městům“ (Beneš–Richter 1976, s. 67), v listinách označované jako „civitas“ (Plzeň/Starý Plzeňec). Mezi sídliště městského charakteru mohl náležet i prvotní Rakovník. Srovnání působišť soudů, doložených pro Čechy 2. poloviny 13. století, přispívá k poznání samotné soudní instituce. Neodůvodněný názor o zasedání rakovnického soudu mimo území dnešního města, na Křivoklátě nebo nedalekém hradu neznámého jména (později zvaném Hlavačov), lze zpochybnit s poukazem na „iudicium“ ve městě Střibře. Hlavačovský hrad podle výsledku archeologického výzkumu zanikl krátce po polovině 13. století (Durdík 1982, s. 76 – „nejspíše v 60. letech“), zatímco soud v Rakovníku působil nesporně ještě v roce 1269. Neznáme však funkci a pravomoc této soudní instituce. F. Kafka vychází ze staršího poznatku (Novotný 1937, s. 305) a pokouší se jej aplikovat na prostředí středověkých Čech. Dopovídá k závěru, že v době Přemysla II. „...setkáváme se...se soudy krajskými (‘iudicium provinciale’, ‘cúda’, někdy též jen ‘úrad’),...“ (Kafka 1989, s. 28). V souladu s pojetím V. Levého (1896, s. 3) považují F. Kafka (1990, s. 20) a V. Razím (1993, s. 9) Rakovník za sídlo krajského soudu. V pramenech se však v případě Rakovníka, Plzně a Střibra setkáváme s označením „iudicium seculare“, které nedovoluje určit, zda se jedná o soud krajský. Při podrobnějším pohledu dále zjistíme, že termín „iudicium provinciale“ v listinách Václava I. ani Přemysla II. týkajících se území Čech nevyskytuje. Termín „iudex provincialis“ je na listinách obou panovníků několikrát pro Čechy užit, vždy však ve vazbě k tradičnímu centru hradské správy (Cheb, Praha, Kladsko, Žatec, Litoměřice). Tyto rozvinuté aglomerace později přirozeně zůstaly středisky nové správní struktury. Proti výkladu zprávy z r. 1252 o sídlech soudů ve smyslu krajských středisek hovoří také zmínka o vilicích (CDB IV/1 1962, s. 403, č. 233), kteří spravovali území obklopující zboží plaského kláštera a jmenovaných obcí. V listinách vydaných Přemyslem II. pro plaský klášter „villicus“ není zmiňován.

Naznačené nesrovnalosti nás vedou k vyslovení odlišné interpretace zpráv o soudech v královských državách. Tyto soudy mohly být královskou institucí, snad pro širší spádovou oblast. Zda byl rakovnický soud institucí městskou, nedovedeme rozhodnout. Dosud neznáme rozsah sídelní formace kolem poloviny 13. století. Vzhledem ke stopám

poměrně intenzivního osídlení v této době se jen můžeme klonit k hypotéze o zárodečném stadiu města. Nevyřešenou otázkou zůstávají příčiny rozepří mezi správou majetku plaského opatství a královskými soudy. Je však zřejmé, že není na místě hovořit o krajských soudech čili institucích krajské správy. Ještě r. 1338 a 1341 je správní oblast zvána Rokytenskem, první zmínka o kraji rakovnickém je známa z r. 1343 (Kočka 1936, s. 645). Zdánlivě výsadní postavení Plzně, Stříbra a Rakovníka nevyplývá z jejich funkce ve správní struktuře Čech 2. poloviny 13. století, nýbrž z jejich polohy blízké enklávám plaského kláštera (Charvátová 1993, 128–144), pro který byly listiny v roce 1252 a později vydány. Podobné soudní instituce, jaké působily ve Stříbře, Plzni a Rakovníku, lze předpokládat i v dalších městských fundacích, např. v Berouně (Kavka 1990, s. 21–22).

F. Kafka (1990, s. 20) upozorňuje, že zatímco podle zmínek o krajském soudu byl Rakovník po polovině 13. století významným střediskem, o půlstoletí později, r. 1319, disponoval nepatrnými privilegii (CIM II. 1895, s. 181–183, č. 107). Pokusili jsme se odmítnout názor o disproporcii mezi postavením kdysi údajně krajského města a pozdějším nevýznamným Rakovníkem. Nepovažujeme-li Rakovník 13. století za krajské město, není třeba vytvářet fikce o zvratu jeho právního statutu. Zdá se, že předpokládané proměny půdorysné dispozice Rakovníka nelze spojovat s nějakou podstatnou změnou právního postavení. Oprávněně však V. Razím (1993, s. 17) uvádí příklad biskupské Příbrami, kterou bylo nutno po jejím zničení v roce 1289 nově vyměřit. Právní vybavení Rakovníka časově zhruba souhlasí s obdobným královským aktem např. v Berouně (RBM II. 1882, s. 834, č. 1937), jemuž předcházela urbanistický zásah (RBM II. 1882, s. 727, č. 1692). Absence nálezů ze 13. století v prostoru dnešního náměstí dovoluje předpokládat, že datem post quem pro předpokládané obnovení a nové vyměření Rakovníka je závěr 13. století. „Civitas“ (CIM II. 1895, s. 181–183, č. 107) byla snad vytyčena západně od polohy prvotního sídliště s ohledem na jeho strukturu. Určitou spádovou funkci měla jistě již starší lokace, avšak teprve v dalším vývoji rostl význam vyspělejší sídelní formace jako přirozeného střediska kraje. Otázkou zůstává vztah nedalekého hradu zvaného později Hlavačov k Rakovníku a případná souvislost jeho konce s osudy obce. Výsledky archeologických výzkumů otevírají prostor ke hledání spojitosti mezi zánikem hradu a požárem v prvotním Rakovníku, nedovolují však činit jednoznačné závěry.

## Literatura a prameny

- BENEŠ, A. – RICHTER, M., 1976: Příspěvek k dějinám osídlení Starého Plzně ve 13. století. In: Tisíc let Staré Plzně. Sborník Západočeského muzea v Plzni. Řada Historie I, s. 67–75.
- BOHÁČ, Z., 1972: Patrocinia románských kostelů v Čechách. Historická geografie 8, s. 31–52.
- 1973: K raně středověkému osídlení Čech. Historická geografie 11, s. 209–226.
- CECHNER, A., 1913: Soupis památek historických a uměleckých v politickém okres rakovnickém. Díl II. Praha.
- CDB: Codex diplomaticus et epistolaris regni Bohemiae
- IV/1. 1962, ed. J. Šebánek et S. Dušková, Praha.
- V/1. 1974, ed. J. Šebánek et S. Dušková, Praha.
- V/2. 1981, ed. J. Šebánek et S. Dušková, Praha.
- CIM: Codex juris municipalis regni Bohemiae II. 1895, Privilegia královských měst venkovských, ed. J. Čelakovský, Praha.
- DURDÍK, T., 1982: Počátky a geneze hradů 13. století v přemyslovském loveckém hvozdu. Museum a současnost 5, s. 73–130.
- 1984: Rakovník, okr. Rakovník. Výzkumy v Čechách 1980–1981, s. 109–110, č. 334.
- CHARVÁTOVÁ, K., 1993: Settlement patterns within the domain of Plasy abbey. Bohemia: 1100–1400 A. D., Památky archeologické LXXXIII/1, s. 120–147.
- JEŽEK, M., 1994: Hrnčířská formička z Rakovníka. In: Miscellanea archaeologica a discipulis J. Slamae dedicata, s. 18–21.
- 1995: Archeologie k podobě středověkého Berouna. Český kras XXI, v tisku.
- KAVKA, F., 1989: Vznik krajského zřízení na území středočeského regionu (pol. 13. stol.–1419/1420). Nástin vývoje I. Památky středních Čech 4, s. 26–45.
- 1990: Vznik krajského zřízení na území středočeského regionu (pol. 13. stol.–1419/1420). Nástin vývoje II. Památky středních Čech 5, s. 9–39.

KOČKA, V., 1936: Dějiny Rakovnicka, Rakovněk.

LEVÝ, F., 1896: Dějiny královského města Rakovnicka, Rakovněk.

LE: Libri erectionum archidiececis Pragensis saeculo XIV. et XV. Liber VI. 1915, ed. A. Podlaha, Praha.

NOVOTNÝ, V., 1937: České dějiny. Dílu I. část 4. Rozmach české moci za Přemysla II. Otakara (1253–1271), Praha.

RAZÍM, V., 1987: K stavební podobě městského opevnění v Rakovněku. Památky středních Čech 2, s. 97–114.

– 1993: K počátkům města Rakovnicka. K problematice vesnického urbanismu ve středních Čechách. Památky středních Čech 7/3, s. 9–23.

RBM: Regesta diplomatica nec non epistolaria Bohemiae et Moraviae II. 1882, ed. J. Emler, Praha.

## Zusammenfassung

### Zur ersten Lage der Stadt Rakovněk

Im Jahr 1994 wurden in Rakovněk mehrere archäologische Grabungen im Stadtkern durchgeführt. Ihre Ergebnisse erlauben die Anfänge der Stadt in die Regierungszeit Václav I. datieren. In derselben Zeit entstand auch die unweit liegende Stadt Beroun und ein Netz der Königsburgen zwischen beiden Siedlungen. Diese sollten als Wirtschafts- und Verwaltungszentren dienen. Die Grabungsergebnisse erklären die Entwicklung der Stadt Rakovněk und die Strukturänderungen in der Regierungszeit Václav II. Der Verfasser vermutet, daß die Stadt Rakovněk im 13. Jh. eine königliche Fundation des Stadtcharakters war. Er verzweifelt die Ansichten, daß die Stadt ein Sitz des Kreisgerichts war und lehnt auch die Anfänge der Verwaltungsstruktur des Landes in die Zeit um die Hälfte des 13. Jhs. ab. Erst im 14. Jh. mit der Entfaltung der Kreisverwaltung auf dem Gebiet Böhmens war die Stadt Rakovněk ein Verwaltungszentrum in dieser Landschaft.

### Abbildungen:

1. Rakovněk. Plan des Stadtkerns aufgrund des Stabilkatasters aus dem Jahr 1841. Die Zahlen im Text zeigen die Grabungen.
2. Rakovněk. St. Egidius Kirche, die 1 km westlich vom Stadtkern situiert ist.
3. Auswahl der ältesten Keramikfunde auf dem Hof des Museums in Rakovněk Jan Žižka-Platz Nr. 1.