

Razím, Vladislav

Sakrální stavby v systému obrany středověkých měst

Archaeologia historica. 1996, vol. 21, iss. [1], pp. 151-167

Stable URL (handle): <https://hdl.handle.net/11222.digilib/140191>

Access Date: 28. 11. 2024

Version: 20220831

Terms of use: Digital Library of the Faculty of Arts, Masaryk University provides access to digitized documents strictly for personal use, unless otherwise specified.

Sakrální stavby v systému obrany středověkých měst

VLADISLAV RAZÍM

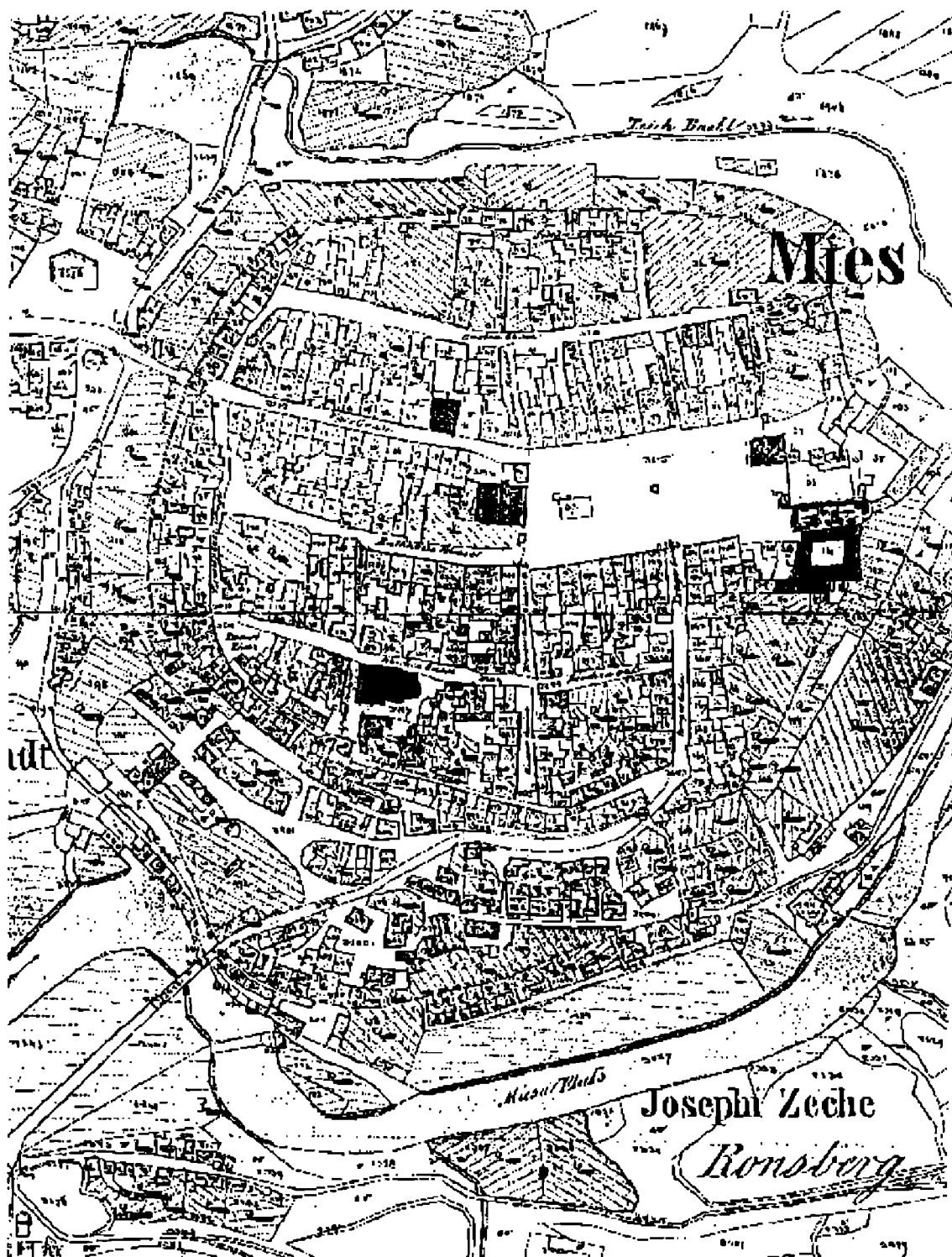
Naší odbornou literaturou je takřka bezvýhradně prezentován názor, že církevní stavby významnou měrou přispívaly k obranyschopnosti měst, a to záměrně volenou strategicky výhodnou polohou v rámci městského organismu, přímým začleněním do obvodové fortifikace města, nebo dokonce svým speciálním uzpůsobením k aktivní obraně (např. Petráň a kol., 1985, 296–297; Hoffman, 1992, 312, 318). Vzhledem k tomu, že sakrální stavby představovaly zejména v počátečních stádiích existence měst jedny z nemnoha zděných staveb a že tomu přímo či nepřímo nasvědčují některé písemné prameny, je tato představa svým způsobem logická. Přesto však nikdy nebyla blíže specifikována a nikdy nedošlo k pokusu o sumarizaci pramenů k ní vedoucích, aby mohla být prověřena míra její oprávněnosti.

Náš příspěvek se snaží vyplnit tuto mezeru, poukázat na úskalí studia této problematiky a podat její základní analýzu. Přitom jsme si vědomi toho, že tato analýza vzhledem k počáteční fázi cíleného bádání na tomto poli nemůže být zdaleka vyčerpávající. Závěry, které se pokusíme zformulovat, mohou být také do značné míry zkresleny velmi omezenou pramennou základnou, zejména pokud jde o možnosti terénního výzkumu, a tak v budoucnu můžeme - zejména od archeologie - očekávat významné korekce a doplnění.

Zmíněná nedostatečná pramenná základna spočívá hlavně v zániku velké části našich mendikantských klášterů, jejichž přesnější umístění v areálech měst často ani neznáme, ale také v řadě jiných faktorů. Připomeňme zejména naprosto nevyhovující stav soupisové literatury, kdy stavební vývoj drtivé většiny našich sakrálních staveb není odpovídajícím způsobem zpracován, a dále velmi nízký stupeň zpracování městské topografie a ikonografie obecně.

Pokud jde o umístění sakrálních staveb ve městech z hlediska jejich fortifikační využitelnosti, musíme si předem povšimnout některých determinujících faktorů, které je třeba mít při posuzování každé jednotlivé lokality na zřeteli. Při řešení vytčené problematiky nestačí konstatovat - a v tom lze zejména spatřovat nedostatečnost dosavadního přístupu -, že konkrétní klášterní areál nebo kostel byl v tom či onom prostorovém vztahu k hradbám. Jde o to, za jakých okolností, zda cíleně a přímou cestou, či nepřímo a shodou okolností se k výslednému stavu dospělo. Většinou spolehlivě nevíme, jaký chronologický vztah mají církevní stavby k plánovité dispozici města. Právě u sakrálních staveb je třeba neopomíjet jejich častý předlokační původ, a to jak u městských kostelů, tak i u klášterů, při nichž vznikl mendikantský klášter (Jirásko 1979, 133–164). Kontakt mladší městské hradby s touto stavbou pak mohl být záměrem, eventuálně skutečně i fortifikačním, ale také mohl být vynucen faktory jiného druhu, např. terénními podmínkami. Podobně je třeba nahlížet na sakrální stavby vetknuté do městského organismu dodatečně, v dobách již hotového obvodového opevnění; zde víme velmi málo o tom, zda zejména pro později založené farní kostely bylo v dispozici města od počátku rezervované místo či nikoliv.

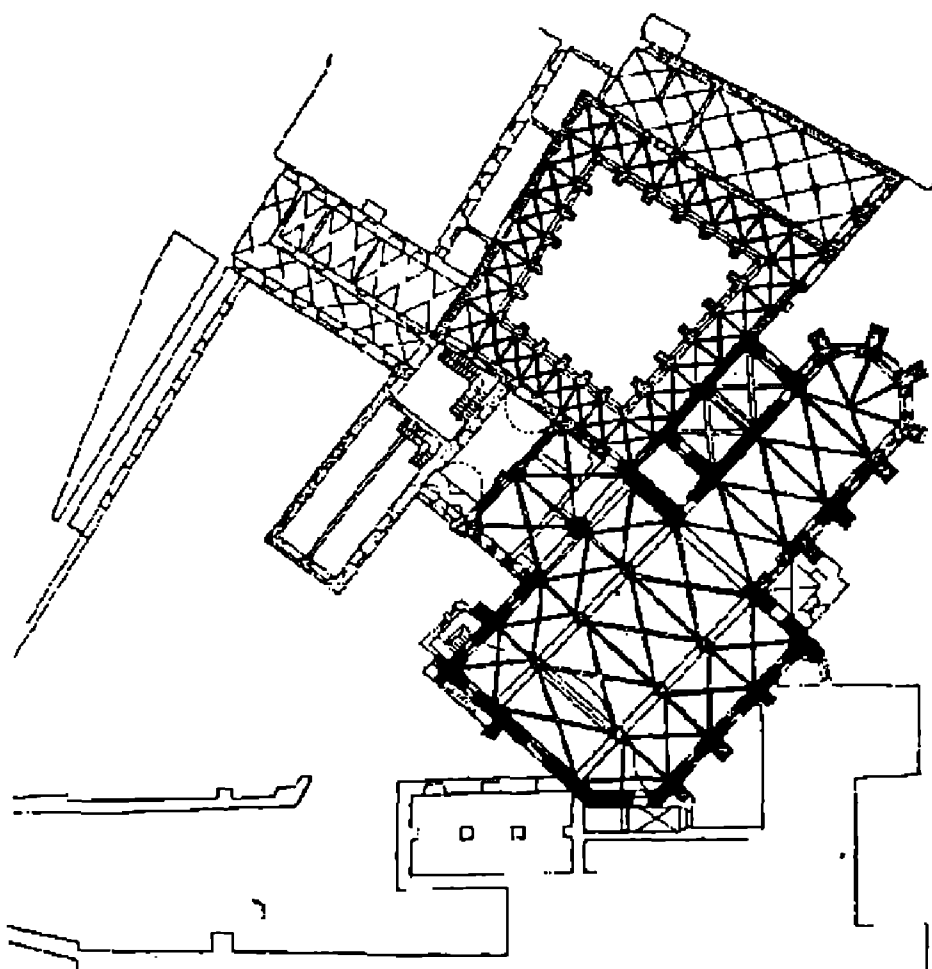
Kostel, který se ocitl těsně při vnitřním líci městského opevnění, musel být často později rozšířen, a to i za cenu prolomení hradby či splynutí s ní (např. sv. Tomáš na Malé Straně v Praze, minorité v Jindřichově Hradci). Nelze pak hovořit o cílené symbióze za účelem posílení fortifikace, ale jde evidentně o jinou souvislost, nejednou dokonce spíše o znehodnocení částí opevnění. Jednodušší není situace ani u lokačních měst, jejichž sak-



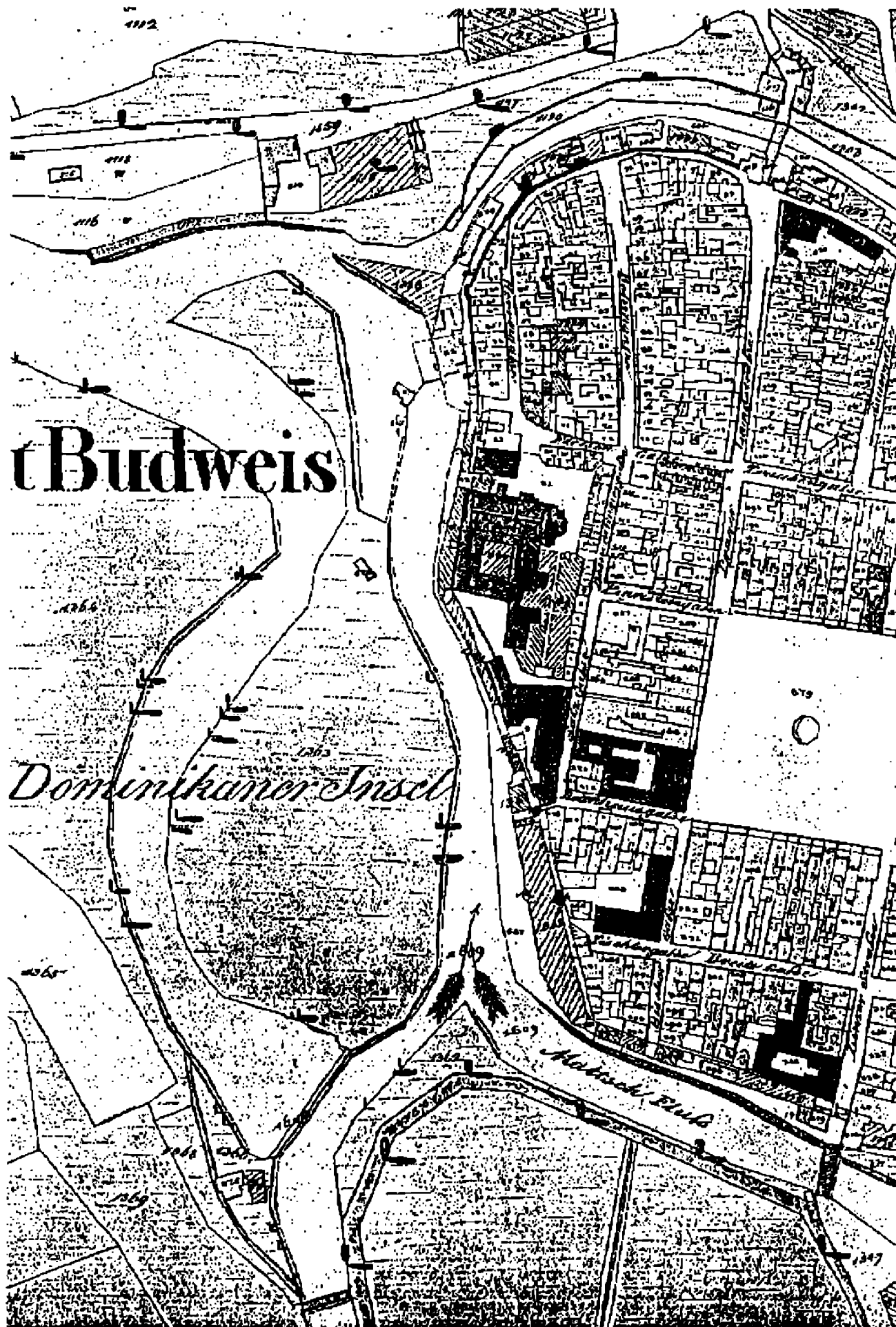
Obr. 1. Stříbro, mapa stabilního katastru z roku 1838. V jihovýchodním rohu náměstí areál minoritského kláštera. Klášterní kostel svým závěrem vystupuje z linie hradeb. Kostel na hraně ostrožny byl nejspíše založen dříve než městské hrady.

rální stavby vznikaly přibližně ve stejné časové periodě jako dispozice města. Kostely, konventní areály nebo řádové domy mohly být programovou součástí lokačního záměru, ale z doby, kdy ještě nebylo jasné, zda město bude opevněné nebo kudy přesně povede jeho hradební pásmo. Také zde se pak pozdější hrady mohly dostat do těsnějšího kontaktu se sakrální stavbou či jejím areálem, aniž by to však bylo primárním záměrem. Tomu, že kláštery mendikantů či řádové domy bývaly zakládány ještě před plným konstituováním městské dispozice, nasvědčují indicie, z nichž lze některé připomenout. V Horažďovicích byli při zakládání města kolem roku 1260 usazeni johanité, jejich pozemky jim však o dva-
cet let později byly vyměněny za jiné, neboť ty původně darované zničil mezitím vyhloubený příkop městského opevnění (Razím 1986 a, 261). Pokud by zde byly již vybudovány

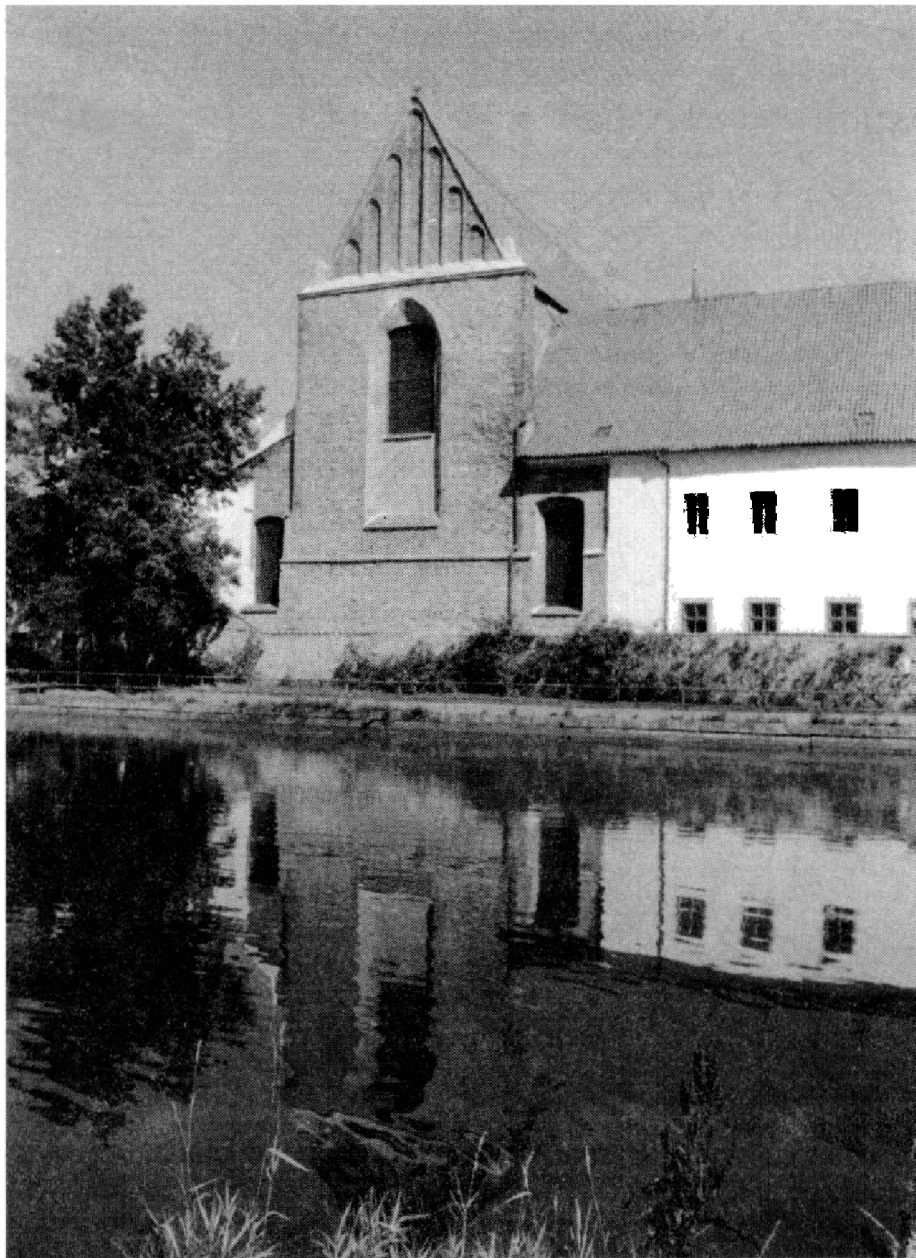
nějaké stavby či dokonce kostel, nejspíše by hradbami nebyly likvidovány, ale – pokud by to umožnil terén – obkrouženy, nebo by byly do hradeb přímo začleněny, jako kostely sv. Martina a sv. Benedikta na Starém Městě pražském, nebo minoritský kostel ve Stříbře (Lancinger–Muk 1979; Dragoun 1987 a cit. liter.), založený na samé hraně městské ostrožny. Některé kostely začaly být zřejmě stavěny dříve než byla určena linie hradeb, ale dokončeny v celém svém půdoryse byly naopak později než hradba. Nejmladší část kostela pak k hradbě přilehla za cenu dílčí půdorysné deformace (kostel minoritů v Chebu; Kuthan, 1994, 135–139 a cit. liter.). Podobně, i prolomením hradeb se mohla projevit změna projektu sakrální stavby (sv. Jan Křtitel u minoritů v Jindřichově Hradci; Kuthan 1994, 169–172 a cit. liter.) ve stejném mezidobí. Jinak tomu mohlo být s dominikánským kostelem v Českých Budějovicích, který byl výslovně zakládán v době, kdy „Budějovice ještě nebyly městem, ale jen neohrazeným městečkem“ (Soukupová 1983, 269–270). Mohlo by se zdát, že lokace kláštera probíhala tedy ve fázi, kdy ještě nebyl pevně určen průběh hradeb. Na druhé straně však nemůžeme vyloučit, že známý lokátor kláštera i samotného města Hirzo zároveň pevně určil trasu budoucí hradební zdi a klášter záměrně situoval tak, aby ji jednou zčásti suploval. Západní strana konventu a západní průčelí kostela v Budějovicích skutečně leží přímo v linii hradby. Budějovický příklad nápadně připomíná nejcitovanější písemný pramen vztahující se k naší problematice. Ve formulářové písemnosti hlásící se k roku 1257 král určuje nymburským dominikánům, aby budovy právě stavěného kláštera situovali tak, aby zároveň sloužily městu jako část opevnění (RBM II, č. 2397). Kdybychom ponechali stranou skutečnost, že jde o nespolehlivý pramen, jenž časově i určením místa je velmi problematický (Razím 1988, 324), mohla by nás zaujmout skutečnost, že podobně jako v Budějovicích byla kvadratura konventu v Nymburku v kontaktu s hradební zdí, kterou dokonce v půdorysu prostupovala. Stejně jako v Budějovicích však



Obr. 2. Cheb, minoritský klášter (podle E. Šamánkové). Západní část trojloďí kostela byla zřejmě dodatečně přistavěna k městské hradbě, proto je jihozápadní nároží zkoseno.



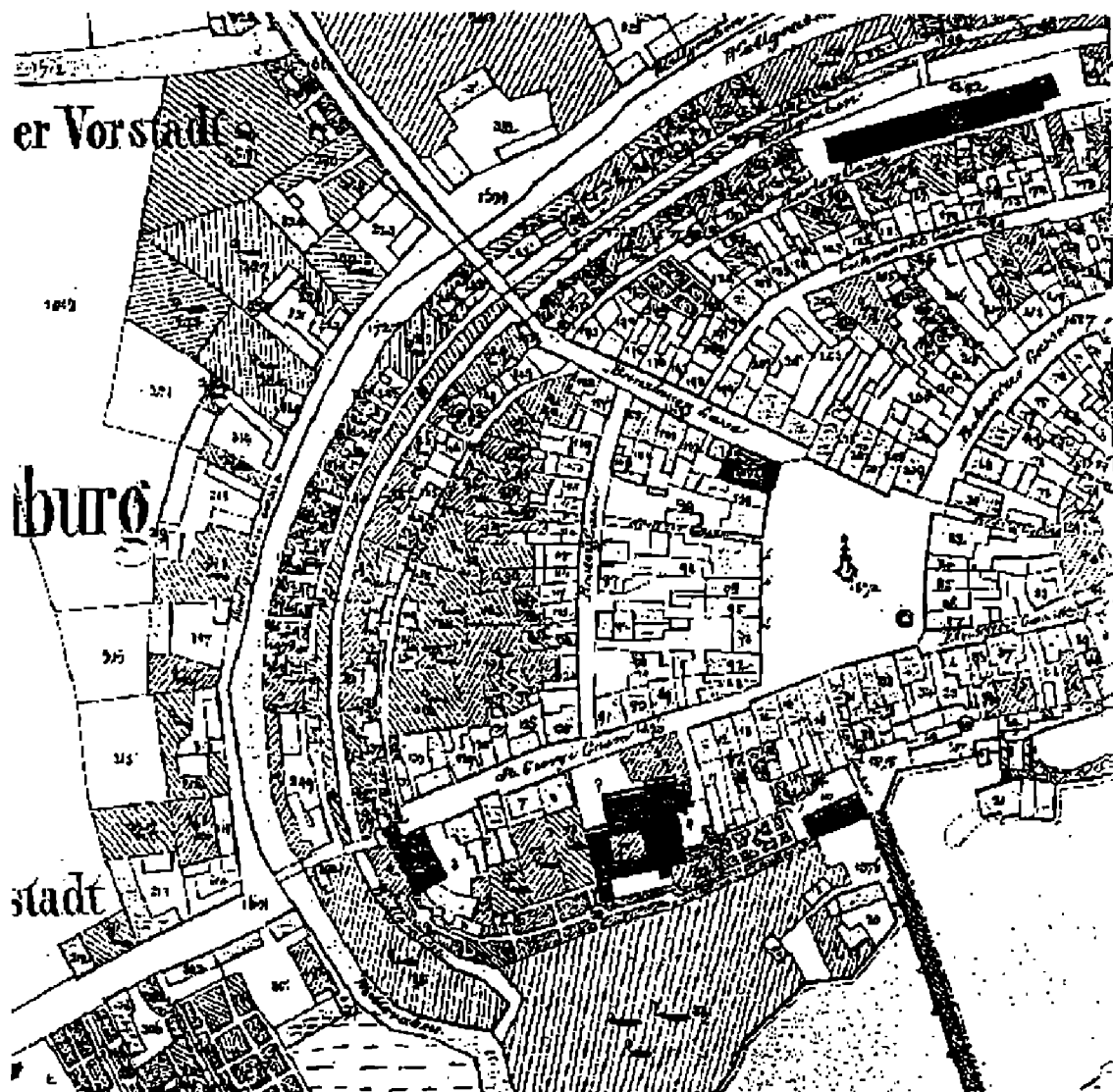
Obr. 3a. České Budějovice, mapa stabilního katastru z roku 1827. Západní část města s areálem kláštera dominikánů, jehož západní průčelí leží v linii s hlavní hradební zdí městského opevnění. Klášter byl zřejmě záměrně situován tak, aby suploval část městské fortifikace.



Obr. 3b. České Budějovice, západní průčelí kostela dominikánů v linii městské hradby.
Foto autor, 1995.

ani zde nesmíme zapomenout na to, že o stáří a přesnějším stavebním vývoji zaniklých budov konventu mnoho nevíme a že jejich vztah k hradbě může být až druhotným výsledkem. Snad o něco lepší je situace v Budějovicích, kde lze předpokládat, že umístění západního průčelí kostelního trojlodí, mladšího než chór, bylo skutečně od počátku plánováno až v linii hradby a nemělo být poněkud kratší, že tedy nejde o dodatečné řešení (cf. Kuthan 1994, 92–98 a cit. liter.).

Dodatečné porušení linie hradeb církevní a konec konců i jakoukoli jinou stavbou může totiž někdy vycházet i z toho faktu, že hlavní hradební zeď po husitských válkách ztratila svůj primární fortifikační smysl a odevzdala jej nově vybudované nebo přestavěné zdi parkánové (Razím 1995, 10). Vstup části církevní stavby do parkánu pak opět nesouvisí s posílením opevnění, ale naopak s rezignací na funkci jeho určité části. Právě zde, podobně jako u předešlých příkladů, bychom se mohli dopustit omylu, neznáme-li stavební vývoj sledovaných církevních objektů a městských opevnění z autopsie, na základě jejich průzkumu nebo alespoň ze spolehlivých písemných zpráv, ale jen ze starých plánů. Bohužel víme dosti málo o tom, zda areály měst bývaly již při svém vyměření přesně ohraničeny a tyto hranice se více méně neměnily a jaké prostorové diference v jednotlivých lokalitách



Obr. 4. Nymburk, mapa stabilního katastru z roku 1842. Na jižním okraji západní části města areál dominikánského kláštera. Jižní křídlo dnes neexistující klášterní kvadratury vystupuje z linie hradební zdi. Klášter byl nejspíše založen dříve, než došlo ke stanovení trasy hradeb.

mohlo představovat pozdější nahrazení tzv. provizorního opevnění opevněním definitivním. Je známo, že zděná hradební zeď mohla uzavřít také plošně menší areál než prvotní opevnění (Frolík–Sigl 1992), a tak se církevní stavby v sousedství hradebního pásma mohly i hradbě výrazně přiblížit nebo s ní splynout touto cestou. Otázkou také je, zda byla zakládána i taková města, která s opevněním – byť pozdějším – vůbec nekalkulovala a polohu a hned od počátku také stavební podobu svých církevních staveb rovnou přizpůsobovala této skutečnosti. Tento problém pak ale v podstatě splývá s problematikou urbanismu velkých kolonizačních vsí, kde s refungiční funkcí kostelů lze obecně kalkulovat (cf. Razím 1993).

S přihlédnutím k úskalím, jež jsme naznačili a jichž by se dala vyjmenovat ještě řada, pokusme se nyní shrnout dostupné poznatky a vysledovat a formulovat určité zákonitosti.

U městských kostelů, u nichž lze reálně předpokládat založení rámcově současné s rozměřením uliční sítě a trasy opevnění, neznáme přímý a nezpochybnitelný doklad o tom, že by byly využívány jako bezprostřední součást opevnění a že by s tímto zaměřením bylo voleno jejich umístění. V pravidelném rastru ulic královských měst byly kostely zakládány jak v samotném jádru dispozic nebo dokonce v prostoru náměstí, tak také v blocích ležících mezi zástavbou kolem náměstí a hradeb i těsně při hradbách. Obecnější snahu o začlenění do hradeb nelze pozorovat ani u kostelů předlokačních, které pozdější městská hradba pojala do svého areálu i za cenu výrazného půdorysného vybočení. Tak tomu bylo zejména



Obr. 5. Slaný, detail zobrazení města od Jana Willenberga z doby kolem roku 1600. Kostel sv. Gotharda v jihovýchodním nároží hradeb je předlokačního původu. Městské hrady zůstaly i po gotickém rozšíření kostela nezávislé na jeho chóru, jehož vysoká okna výrazně přesahovala korunu hradební zdi. V popředí Pražská brána.

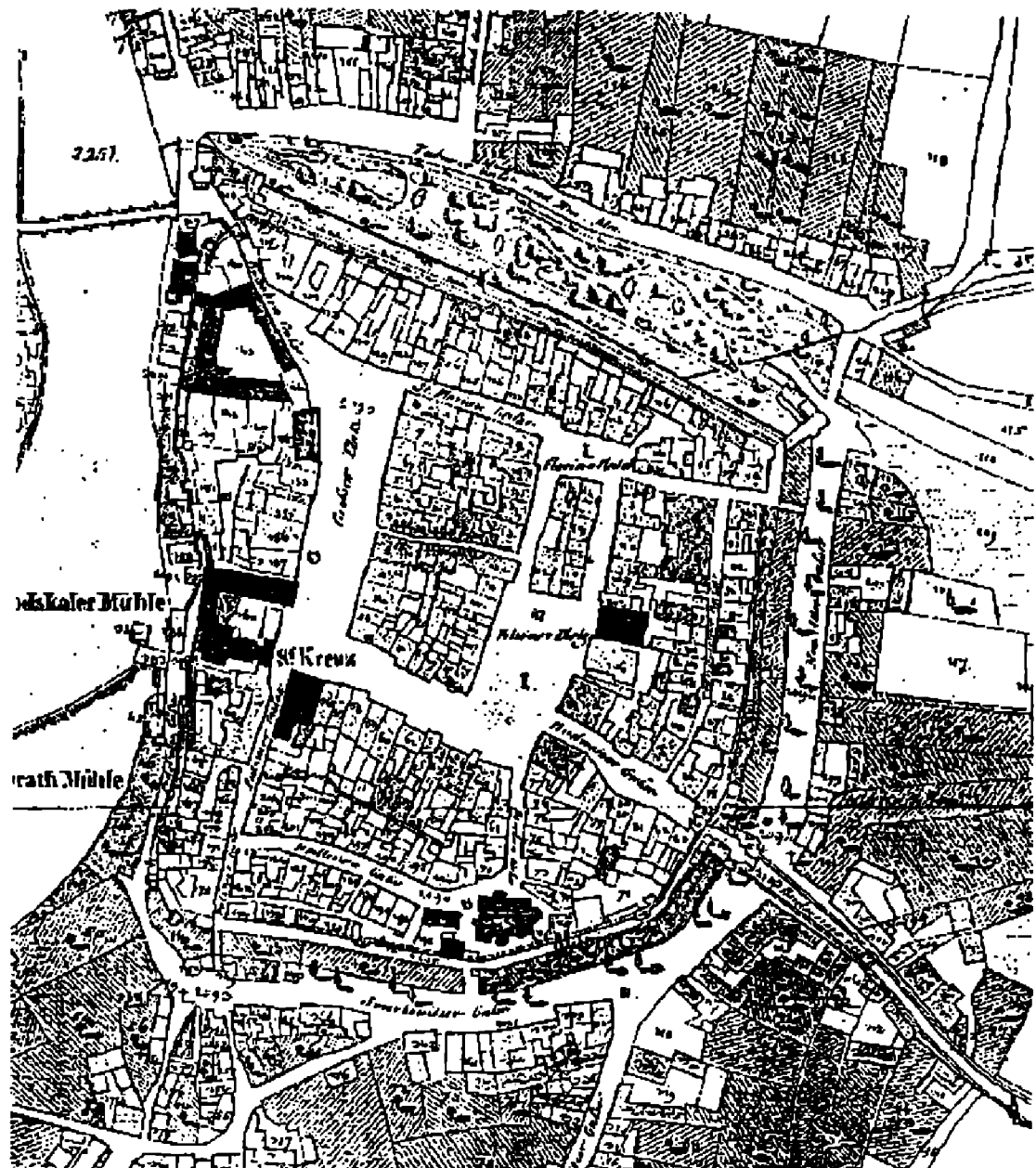
ve Slaném a Dvoře Králové nad Labem. V obou případech šlo o románské kostely, které se v několika fázích během středověku dále plošně rozrůstaly. Slánský kostel se ocitl v téměř pravouhlém jihovýchodním nároží hradeb. Jeho složitý stavební vývoj je dosud málo objasněn (UPČ 3, 337) a také hlavní hradba v jeho sousedství zanikla, nelze tedy ani vyloučit její půdorysné korekce během středověku. Přesto se zdá být výmluvné Willenbergovo zobrazení, které zachycuje hlavní hradbu před závěrem kostela vyklenutou do oblouku, a dokonce zde opatřenou věží. Lépe dochovaná je situace ve Dvoře Králové n/L. Předlokační kostel byl po založení města rozšířen a později obtočen ze tří stran poměrně těsným obloukem městské hradební zdi. Ten byl málo prostorný pro další, velkorysou a výtvarně náročnou přestavbu kostela před rokem 1400. Přesto se dispozice nové stavby smyčce hrady plně přizpůsobila, a to i na východní straně, kde narozdíl od strany západní hradba neběžela po hraně svahu a teoreticky nic nebránilo možnosti ji posunout nebo prolomit. Dokonce nedošlo ani k připojení kostela těsně k hradbě či začlenění do ní. Naopak bylo západní průčelí kostela záměrně vybudováno oproti bočním stranám šikmo, aby při vnitřním líci hrady zůstala stejnoměrně široká ulička, a severozápadní nárožní pilíř byl ze stejného důvodu posunut mimo nároží. Presbytář zase dostal neobvyklý kvadratický tvar. Aktivní složkou obrany města se nestala ani nová hranolová věž, která byla jen připojena k jižnímu průčelí lodě. Kostel tedy plně respektoval linii a hmotu starší hradební zdi, a to i za cenu nápadných deformací a kompromisů ve svém výtvarném záměru (Razím 1986b). Zdá se, že právě tyto dva příklady reprezentují obvyklejší stav. Kostely a hradební zdi si měly zachovat konstrukční a funkční samostatnost a k opačnému řešení se evidentně přistupovalo jen zřídka. Takovouto výjimkou je kostel sv. Václava v Sušici, který byl stavebně rozšiřován nejspíše zcela současně s výstavbou zdejší kamenné hradební zdi kolem roku 1322 (Líbal, 1963, 129). Nová jižní zeď kostela se stala zároveň integrální součástí hrady – není zde tedy vymezena obvyklá příhradební ulička a zeď kostela ani není konstrukčně



Obr. 6. Dvůr Králové nad Labem, mapa stabilního katastru z roku 1841. Předlokační kostel sv. Jana Křtitele byl obtočen výběžkem městské hradby na severu, do něhož se chrám musel vlésnat i po svém pozdějším rozšíření.



Obr. 7. Sušice, jižní průčelí kostela sv. Václava. Jižní stěna boční lodě ve středověku tvořila zároveň úsek městské hradební zdi. Pod pultovou střechou jsou vidět dvě střílny cimbuří, později zazděného. Foto autor, 1994.



Obr. 8. Písek, mapa stabilního katastru z roku 1837. Na západní straně na hraně svahu k řece Otavě dominikánský klášter. Západní průčelí kostela zřejmě tvořilo součást zároveň vybudované raně gotické městské hradby. Na jihu farní kostel, situovaný těsně při vnitřním líci hradební zdi, na nejvýše položeném místě městské zástavby. Kostelní věž, zejména po pozdně gotickém zvýšení, poskytovala daleký rozhled.

samostatná, na hradbě nezávislá. Je jenom dvakrát silnější než protější zeď severní lodě a její koruna je ve vnější části profilu upravena na krytý ochoz a předprsní zídku s cimbuřím (Razím, v tisku). Tato situace má však zřejmě své zcela specifické důvody. Jak už bylo řečeno, kostel předlokačního původu byl radikálně přestavován a rozšiřován nejspíše zároveň s výstavbou hradební zdi, o jejímž vzniku ve 20. letech 14. století máme spolehlivé doklady. Trasa kamenné hradby mohla být pevně dána návazností na starší, provizorní opevnění a blízkost starší stavby by neumožnila jinak rozvinout ani základní dispoziční schéma kostela, pokud jeho předlokační fáze neměla být opuštěna. Toto řešení lze také chápat spíše jako kompromis než záměr, který by znamenal jakoukoli výhodu, včetně úspory stavebního materiálu.

Podobně jako u městských kostelů, nemůžeme ani u klášterů vysledovat nějaký převažující záměr při jejich dislokaci uvnitř městského areálu. Bývaly umístěny v rohových částech městských dispozic, kdy jejich areály městská hradba obklopovala ze dvou stran (Plzeň, Nový Bydžov, Vysoké Mýto), nebo při jedné ze stran města. Tam, kde nebylo



Obr. 9. Złotoryja v Dolním Slezsku, příklad spojení sakrální stavby s profánní funkcí. Na východě byla v pozdní gotice vybudována mohutná vysoká věž, které byl obětován půlkruhový závěr chóru. Foto autor 1995.

zvoleno nároží, ležel klášter buď blízko jedné z městských bran (Jihlava, Domažlice, Beroun, Žatec) nebo nad terénní hranou, zejména u vodního toku (Nymburk, Písek, České Budějovice). Ve většině známých příkladů lze hovořit spíše o místech dobře chráněných reliéfem než fortifikačně zvlášť exponovaných – polohu u bran můžeme sice chápat jako svým způsobem útoku vystavenou, ale zároveň právě přítomností brány jako chráněnou. V literatuře se také objevuje názor, že kláštery z obranných důvodů bývaly na opačné straně města než farní kostely, aby pevné obranné body byly výhodně rozloženy v prostoru (Hoffmann 1992, 318). Situace se takto skutečně může jevit, ale systém prokazatelně vysledovat nelze a také důvody mohou být jiné, zejména brzy se vytvořivší konkurence dvou církevních subjektů. Ve městech se dvěma kláštery ležely jejich areály na opačných koncích dispozice a důvod zde může být – kromě jiného – stejný, tedy opět nikoliv fortifikační. Dokladů o bezprostředním začlenění areálů klášterů, resp. jejich částí do opevnění máme velmi málo, a navíc právě v těchto případech si nejsme vždy jisti příčinou tohoto stavu, jak jsme se o tom zmínili výše (České Budějovice, Písek). Naproti tomu v případě konventní budovy Anežského kláštera se zdá být záměr nahradit část právě budovaného opevnění Starého Města pražského jasný (Dragoun 1980). Většinou se zdá, že kláštery – či alespoň jejich jádra – ležely v určitém odstupu od hradby, která dokonce mohla kvůli tomu i vybočit ze své pravidelné linie (Plzeň – minorité, Vysoké Mýto). Kde klášterní kostel při svém půdorysném růstu přece jen narazil na hradbu, tam ji svým presbytářem častěji prolomil, zatímco půdorysně méně konvenční loď k ní naopak přilehla i za cenu určité deformace



Obr. 10. Jelenia Góra v Dolním Slezsku. Válcová věž Wojanovské brány, před níž stojí kaple sv. Anny. Kaple údajně vznikla adaptací bašty již roku 1514, tedy v době funkčního období městského opevnění (přestavba počátkem 18. století). Foto autor, 1995.

(Cheb). Naopak jistá indicie nasvědčuje tomu, že kláštery nesuplovaly úsek hradeb, ale raději zůstaly uvnitř nich a přímo se podílely na jejich výstavbě. V několika případech dochované hradební věže při klášterních areálech se totiž typologicky odlišují od věží na zbytku městského obvodu, ačkoli se dá reálně počítat s jejich současným vznikem (Čáslav, Vysoké Mýto, České Budějovice; Čechura–Razím 1988, 411). Žádné pravidlo však ani odsud nemůžeme vyvodit; doložena je také neúčast mendikantů při pracích na městském opevnění (N. Bydžov; Kuča 1995, 40), a naproti tomu lze počítat i s tou eventualitou, že klášterní huť mohla pracovat na větší části městského opevnění i mimo sousedství kláštera, a to nejen prakticky, ale i teoreticky, že se mohla dokonce stát nositelkou koncepce celé městské fortifikace. Na výstavbě obvodového městského opevnění se podílely také farní kostely, jak o tom svědčí zejména známá zpráva z roku 1310 z Německého Brodu (CIM II, č. 90), ale např. také uvedený sušický kostel. Hradba tvořící pevnou součást jeho jižní stěny je sice koncipována shodně s ostatními částmi obvodové hradby, ale liší se v dimenzích a detailním provedení cimbuří (Razím, v tisku).

Mimořádné postavení má skupina městských kostelů, které zaujaly místo starších hradů, či jiných opevněných sídel, ať už předlokačních nebo těch, které vznikly zároveň s lokací města. K první skupině lze řadit např. kostely ve Slaném, Dvoře Králové n/L, Nymburku, Rakovníku či Benešově u Prahy, ke druhé skupině městské kostely v Jaroměři,



Obr. 11. Strzegom v Dolním Slezsku. Kaple sv. Antonína umístěna v baště přímo v soustavě městské brány ve funkčním období opevnění. Foto autor, 1995.

Chrudimi, Pelhřimově nebo v Trutnově. Vznik městských kostelů na místě zaniklých hradů může souviset se snahou zamezit do budoucna jejich eventuální obnově (Durdík 1995, 118), ale také s úctou k tradici vysvěceného místa – staršího kostela či kaple. Kostel se tak mohl ocitnout na fortifikačně exponovaném místě, avšak nikoliv jako výsledek primárního záměru.

Zvláštního významu nabývá situace kostela tehdy, je-li výrazněji převýšen nad ostatní zástavbu města – jak tomu zpravidlo bývalo – nebo má-li dokonce věž. Kostelní věž umístěná v nejvyšším bodě areálu města sloužila jako pozorovatelná a hláska, jak o tom svědčí řada dokladů, a případně mohla také přímo zasáhnout do boje, byla-li umístěna blízko hradeb na strategicky příhodném místě. O tom svědčí např. událost z května 1434, kdy obyvatelé Starého Města pražského „zbořili velmi vysokou a krásnou věž u Panny Marie Sněžné, protože z ní (Novoměstští) Staroměstským působili velké škody střelbou“ (Letopisy, 116). Touto snahou lze snad vysvětlit umístění kostelů na nejvyšším bodě ve svazích

ležící zástavby některých měst (Písek, Kolín, Tachov, Kladská Bystřice). Snahu obsadit nejvyšší místo kostelní věží pozorujeme také u některých měst s komplikovanějším reliéfem (Louny, Domažlice). Kostelní věže ve funkci městských věží – hlásek, jejichž existenci známe ze středoevropského prostředí již v době předhusitské (Domažlice, Slezská Středa, Slezské Žabkovice; Razím 1989; Pilch 1978), byly zvyšovány a nově zakládány zejména po husitských válkách (Čáslav, Mělník, Písek, Kutná Hora, Kolín, Soběslav, Zlatoryja). Protože však známe nemálo příkladů měst založených ve svažinatém terénu, kde kostel umístili v jejich vyšších partiích (Klatovy, Žlutice), nelze ani v tomto hovořit o jasné tendenci a rozšířené praxi. Snahu umístit kostel na fortifikačně exponovaných místech nelze zaznamenat ani u ostrožných poloh, kde bychom z tohoto hlediska kostel mohli předpokládat na šijové straně. Jako zvláštní skupinu lze vymezit sakrální stavby vně hradeb, které by bylo možno chápat jako předsunuté bašty – pevné zděné objekty, případně s ohrazením, které mohly do jisté míry rozptýlit síly útočníka, s touto interpretací však musíme nakládat velmi opatrně. Velmi zajímavé jsou z tohoto hlediska kaple či kostelíky situované těsně před branami měst nebo přímo v areálu složitějších systémů pozdně gotických bran, eventuálně vzniklé přímo přestavbou částí soustavy brány ještě v době její plné funkce (Jelenia Góra, Strzegom, Świdnica, Lipník n. B). Jejich skutečná pevnostní role však není zcela jasná, stejně jako okolnosti a smysl jejich geneze. S umísťováním kaplí při branách se nezdídká setkáváme také na hradech.

Neméně nejasností shledáváme také při snaze vysledovat na samotných sakrálních stavbách či budovách v jejich areálu prvky, které by byly přímým dokladem aktivní pevnostní role těchto staveb. Spíše výjimečně jsou doloženy střílny ve věžích (Příbram; Razím 1987) či obranná patra (Sedlčany, Rakovník; Razím 1994, 46–47). Hodně těchto prvků však mohlo zaniknout při pozdějších přestavbách. Opevnění některých kostelů, která známe z různých pramenů, vesměs zanikla, evidentně však byla aplikována tam, kde neexisto-



Obr. 12. Sedlčany, detail zobrazení města od Jana Willenberga z doby kolem roku 1600. Kostel sv. Martina měl v neopevněném městě funkci refugia. Loď i presbytář nesly obranné polopatro s nárožními výžkami, ohradní zeď byla opatřena krytým ochozem.

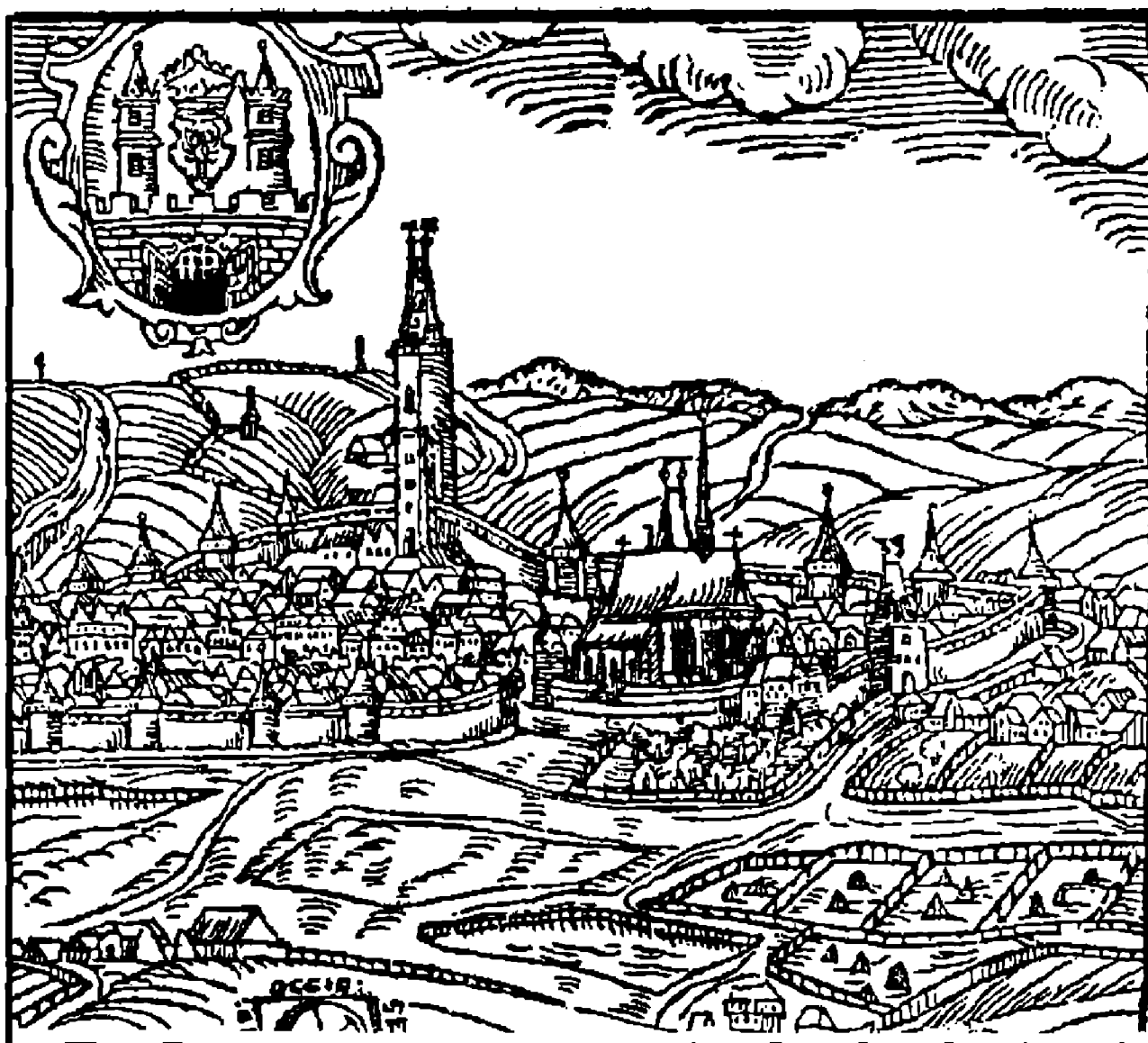


Obr. 13. Sedlčany, kostel sv. Martina, dnešní stav. Pod střechem hlavní lodě dochovány dřevěné příložky s krakorci, které nesly zaniklé obranné polopatro. Foto autor, 1995.

vala vlastní městská fortifikace. V některých případech samostatné kostelní opevnění nezakliklo ani po výstavbě městských hradeb (Rakovník; Razím 1984).

Z toho, co zde bylo stručně nastíněno, lze podle našeho soudu vyvodit tyto závěry:

Pevnostní roli sakrálních staveb v opevněných městech rozhodně nelze přeceňovat a nemůžeme ji mechanicky předpokládat. Přestože mendikanté i městské fary byli vyzýváni a místy zřejmě i nuceni vlastníky měst k tomu, aby se zapojovali do budování hradeb, nelze automaticky soudit, že se tak všeobecně dalo. Sakrální stavby také evidentně až na menší počet případů netvořily přímé součásti hradeb, ale spíše naopak využívaly jejich ochrany. Možná že sakrální stavby byly jako součásti hradeb využívány více ve starším období, kdy s budováním městských opevnění nebyly velké zkušenosti, později však už méně. Vedle uvedené formulářové písemnosti vydané pro Nymburk je nejznámější indicií tohoto trendu údaj Pokračovatele Kosmova, že Václav I. „...dal obezdít město pražské a jiné trhové vsi, které se v naší obecné řeči nazývají městy, nařídil opevnit dřevem nebo kamením, donucuje řeholní i světské duchovní ke stavění hradeb a příkopů týchž měst“ (Pokračovatelé, 102). Naše prameny dokonce neumožňují v rozporu s rozšířeným názorem počítat se zvláštní pevnostní rolí ani u komend. Dislokace klášterů u hradeb souvisela rovněž s volným místem a levnějšími pozemky při hradbách (Hoffman 1992, 318). Prolovení hradební zdi kněžištěm kostela lze dokonce pokládat za oslabení její ryze vojenské



Obr. 14. Rakovník, detail zobrazení města od Jana Willenberga z doby kolem roku 1600. Opevnění kostela sv. Bartoloměje nezaniklo ani po vybudování zděných městských hradeb. Pod střechou presbytáře kostela je vidět obranné polopatřo, zaniklé v 19. století.

funkčnosti, což ovšem naopak není zcela v rozporu se středověkým chápáním smyslu fortifikace ve všech jeho nuancích. Spíše než s aktivní pevnostní funkcí lze u klášterů a kostelů počítat jen s rolí příležitostného refugia pro obyvatele měst a jejich majetek. Zejména kostelní věže a jiná místa kostelů způsobila ke spolehlivému uzavření sloužily jako schránky cenností celé obce, včetně privilegií (Rakovník, Louny; Levý 1890, Vaniš 1985, 40). Vojenská využitelnost relativně pevných a velkých zděných staveb vynikala zvláště v neohrazených městech nebo v případech, kdy městské opevnění časem pozbylo své funkčnosti (patrně Jablonné; Pinkava 1897, 14).

Prameny a literatura

- CIM II: Codex iuris municipalis II, ed. J. Čelakovský, Praha 1895.
 ČECHURA, J.–RAZÍM, V., 1988: K některým aspektům vývoje půdorysu a opevnění Českých Budějovic do počátku 15. století. Památky a příroda 13, s. 407–415.
 DRAGOUN, Z., 1980: Archeologický výzkum severní fronty Anežského kláštera. Archaeologica Pragensia 1, s. 209–226.
 DRAGOUN, Z., 1987: Stav a perspektivy poznání staroměstského opevnění. Staletá Praha XVII, s. 39–70.
 DURDÍK, T., 1995: Encyklopedie českých hradů. Praha.

- FROLÍK, J.–SIGL, J., 1992: Nové poznatky o počátcích Poličky na základě archeologických nálezů. Sborník Společnosti přátel starožitností 3, s. 67–76.
- HOFFMAN, F., 1992: České město ve středověku. Praha.
- JIRÁSKO, L., 1979: Kláštery ve městech v Čechách a na Moravě ve 13. století. Hospodářské dějiny 4.
- KUČA, K., 1995: Chlumecko–Novobydžovsko, historie a architektonické památky Pocištin. Hradec Králové.
- KUTHAN, J., 1994: Česká architektura v době posledních Přemyslovců. Vimperk.
- LANCINGER, L.–MUK, J., 1979: K stavebnímu vývoji středověké stavby ve Střbfě. Památky a příroda 3, s. 143–148.
- LEVÝ, F., 1890: Dějiny Rakovníka. Rakovník.
- LÍBAL, D., 1963: Přehled urbanistického a architektonického vývoje města Sušice. Minulostí Západočeského kraje II, s. 124–133.
- PETRÁŇ, J. a kol., 1985: Dějiny hmotné kultury I/1. Praha.
- PILCH, J., 1978: Zabytki architektury Dolnego Slaska. Wrocław–Warszawa–Kraków–Gdansk.
- PINKAVA, V., 1897: Geschichte der Stadt Gabel und des Schlosses Lämberg in Böhmen. Jablonné v Podještědí.
- POCHE, E. a kol., 1980: Umělecké památky Čech 3. Praha.
- RAZÍM, V., 1984: Středověké opevnění města Rakovníka. Památky a příroda 9, s. 84–93.
- RAZÍM, V., 1986a: Raně gotická fortifikace města Horažďovic. Památky a příroda 11, s. 261–269.
- RAZÍM, V., 1986b: Městské opevnění Dvora Králové nad Labem. Památky a příroda 11, s. 577–588.
- RAZÍM, V., 1987: Několik poznámek ke stavebnímu vývoji děkanského kostela sv. Jakuba v Příbrami. Vlastivědný sborník Podbrdská 32–33, s. 45–54.
- RAZÍM, V., 1988: Kolín, Čáslav, Nymburk – městská opevnění posledních Přemyslovců v Čechách. Umění 36, s. 309–339.
- RAZÍM, V., 1989: Přemyslovské hradby města Domažlic. ČNM, řada histor., 158, 1–2, s. 1–27.
- RAZÍM, V., 1993: K počátkům města Rakovníka (K problematice středověkého vesnického urbanismu ve středních Čechách). Památky středních Čech, Zpravodaj PÚSČ 7/3, s. 9–23.
- RAZÍM, V., 1994: Vzpomínky na starý Rakovník. Rakovník.
- RAZÍM, V., 1995: Fortifikace českých měst jako indikace jejich významu a postavení. AH 20, s. 9–22.
- RAZÍM, V., v tisku: Městská opevnění doby Jana Lucemburského. Katalog výstavy k výročí Jana Lucemburského.
- RBM II: Regesta diplomatica nec non epistolaria Bohemiae et Moraviae II, ed. J. Emler, Praha 1882.
- SOUKUPOVÁ, H., 1983: Rekonstrukce dominikánského kostela P. Marie v Českých Budějovicích. Umění 13. století v českých zemích. Praha, s. 269–303.
- VANIŠ, J., 1985: K otázce patrocinia děkanského kostela v Lounech. Sborník Okresního archivu v Lounech, s. 37–42.
- LETOPISY: Ze starých letopisů českých, ed. kol., Praha 1980.
- POKRAČOVATELÉ: Pokračovatelé Kosmovi, ed. M. Bláhová, Z. Fiala. Praha 1974.

Zusammenfassung

Sakralbauten im Verteidigungssystem der mittelalterlichen Städte

In der Fachliteratur wird fast vorbehaltlos die Ansicht präsentiert, daß die Sakralbauten in bedeutendem Maße zur Verteidigungsfähigkeit der Städte beitragen, und zwar entweder mit ihrer absichtlich gewählten strategisch günstigen Lage im Rahmen des städtischen Organismus, mit ihrer direkten Eingliederung in die Umfangsfortifikation der Stadt, oder sogar mit ihrer speziellen Anpassung der aktiven Verteidigung der Stadt. Unter Berücksichtigung der Tatsache, daß die Sakralbauten namentlich in Anfangs der Städte (in Böhmen mindestens das ganze 13. Jh.) einige von seltenen Bauten aus Mauerwerk darstellen, und daß dafür auch einige schriftliche Quellen direkt oder indirekt sprechen, ist diese Vorstellung gewisser Weise logisch. Trotzdem wurde sie nie näher spezifiziert, und zu einem Versuch, die davon zeugenden Quellen zu summieren, damit die Berichtigung dieser Vorstellung überprüft werden könnte, ist es nie gekommen. Dieser Artikel lenkt die Aufmerksamkeit auf die Schwierigkeiten beim Studium gegebenen Problematik und bietet ihre Grundanalyse.

Die Untersuchung der erreichbaren Quellenbasis im Gebiet Böhmnes und in einigen Lokalitäten in der nächsten Umgebung erlaubt, die folgenden Schlüsse auszusprechen:

Die Fortifikationsrolle der Sakralbauten in den befestigten Städten kann man nicht überschätzen und auch nicht automatisch annehmen. Obwohl die Mendikanten und Stadtpfarrer von den Besitzern der Städte aufgefordert und ab und zu auch gezwungen wurden, am Aufbau der Stadtmauern teilzunehmen, kann man nicht automatisch glauben, daß es allgemein geschah. Die Sakralbauten bildeten direkt die Stadtmauerbestandteile eher ausnahmsweise als regelmäßig; öfter nutzten sie im Gegenteil den Schutz der Stadtbefestigung aus. Trotzdem kann man nicht bestreiten, daß die kirchlichen Institutionen am Stadtmauernaufbau teilnahmen, oder daß die Anforderungen gestellt wurden, daß die Sakralbauten

Fortifikationsteile direkt vertreten. Es war jedoch namentlich für die ältere Epoche gültig, als die Erfahrungen mit dem Aufbau der Stadtbefestigung noch gering waren (für die Zeit des Wenzel I. 1230–1253 ist in schriftlichen Quellen folgendes Benehmen des Königs verzeichnet: „... er ließ die Prager Stadt mit Mauern umgeben und andere Marktdörfer, die in unserer allgemeinen Sprache Städte genannt sind, mit Holz und Stein befestigen, wobei er die Ordens- sowie Weltgeistlichen zwang, die Befestigung und Gräben jener Städte aufzubauen“). Die böhmischen Quellen erlauben sogar nicht – im Widerspruch mit der verbreiteten Ansicht – mit einer besonderen Befestigungsrolle auch bei Kommenden zu rechnen. Die Dislokation der Klöster zu den Stadtmauern hing auch mit freiem Platz und billigeren Grundstücken in ihrer Nähe zusammen. Das mehrmals belegte Durchbrechen der Stadtmauerlinie vom Kirchenpresbyterium kann man sogar die für Anschwächung ihrer rein militärischen Zweckmäßigkeit halten, was jedoch im Gegenteil mit der mittelalterlichen Auffassung des Fortifikationszweckes in allen ihren Nuancen nicht im Widerspruch steht. Eher als mit der aktiven fortifikatorischen Funktion der Kirchen und Klöster kann man mit ihnen als mit dem Refugium für die Stadtbewohner und ihr Hab und Gut rechnen. Namentlich die Kirchtürme und andere gut verschließbare Stellen der Kirchen dienten als Verstecke für Kostbarkeiten aller Gemeinde samt Privilegien. Die militärische Anwendungsmöglichkeit der relativ festen und großen Bauten aus Mauerwerk war besonders in unbefestigten Städten oder in den Fällen, wenn die Stadtbefestigung mit der Zeit ihre Zweckmäßigkeit verlor, sehr hoch geschätzt.

Abbildungen:

1. Střbro, Landkarte des stabilen Kataster aus dem J. 1838. In der Südostecke des Markplatzes befindet sich das Areal des Minoritenklosters. Die Klosterkirche am Rande des Felsenvorsprungs war wahrscheinlich eher als die Stadtmauer gegründet.
2. Cheb, Minoritenkloster (nach E. Šamánková). Westteil des Kirchendreischiffs wurde offenbar zur Stadtmauer zusätzlich zugebaut, deswegen ist die Südwestecke abgeschrägt.
- 3a. České Budějovice, Landkarte des stabilen Kataster aus dem J. 1827. Westteil der Stadt mit dem Dominikanerklosterareal, dessen Westfront in einer Linie mit der Stadtmauerbefestigung ist. Das Kloster wurde wahrscheinlich so situiert, daß es einen Teil der Stadtfortifikation vertrat.
- 3b. České Budějovice, Westfront der Dominikanerkirche in der Linie der Stadtmauer. Foto Autor 1995.
4. Nymburk, Landkarte des stabilen Katasters aus dem J. 1842. Am Südrand des westlichen Stadt teils befindet sich das Dominikanerklosterareal. Der Südflügel der nicht mehr bestehenden Klosterquadratur tritt aus der Stadtmauerlinie heraus. Das Kloster wurde höchstwahrscheinlich vor der Festlegung der Stadtmauerlinie gegründet.
5. Slaný, Detail aus der Abbildung der Stadt von Jan Willenberg aus der Zeit um 1600. Die Kirche des hl. Gotthard in der Südostecke stammt aus der Zeit um 1600. Die Stadtmauern blieben auch nach der gotischen Erweiterung der Kirche von ihrem Chor unabhängig, dessen hohe Fenster die Stadtmauerkrone beträtlich übergriffen. Im Vordergrund befindet sich Prager Tor.
6. Dvůr Králové nad Labem, Landkarte des stabilen Katasters aus dem J. 1841. Die Vorlokationskirche des hl. Johannes-der-Täufer war von einem Stadtmauervorsprung im Norden umgeben, in den sie sich auch nach ihrer späteren Erweiterung hineinzwingen mußte.
7. Sušice, Südfront der Kirche des hl. Wenzel. Südwand des Seitenschiffs bildete im Mittelalter zugleich einen Abschnitt der Stadtmauer. Unter dem Pultdach kann man zwei Zinnenschießscharten sehen, die später vermauert wurden. Foto Autor 1994.
8. Písek, Landkarte des stabilen Katasters aus dem J. 1837. A der Westseite auf der Abhangskante über dem Fluß Otava befindet sich das Dominikanerkloster. Die Westfront der Kirche bildete offenbar einen Bestandteil der neugebauten frühgotischen Stadtmauer. Im Süden an der höchsten Stelle der Stadtbebauung befindet sich an der Innenseite der Stadtmauer die Pfarrkirche. Der Kirchturm bot, namentlich nach seiner spätgotischen Erhöhung, eine weite Aussicht.
9. Zlotoryja in Niederschlesien, Beispiel der Verbindung eines Sakralbautes mit der Profanfunktion. Im Osten wurde in der spätgotischen Zeit ein mächtiger hoher Turm aufgebaut, dem auch der halbrunde Chorabschluß geopfert wurde. Foto Autor 1995.
10. Jelenia Góra in Niederschlesien. Zylindrischer Turm des Wojanover Tores, vor dem die Kapelle der hl. Anna steht. Die Kapelle entstand angeblich durch das Adaptieren einer Stadtmauer bereits im J. 1514, also in der funktionellen Stadtbefestigung (Umbau am Anfang des 18. Jh.s). Foto Autor 1995.
11. Strzegom in Niederschlesien. Kapelle des hl. Antonius befindet sich in der Stadtmauer direkt im Stadttorsystem in der Zeit, als die Befestigung noch ihre Funktion erfüllte. Foto Autor 1995.
12. Sedlčany, Detail aus der Abbildung der Stadt von Jan Willenberg aus der Zeit um 1600. Kirche des hl. Martin erfüllte in der unbefestigten Stadt die Refugialfunktion. Das Schiff sowie das Presbyterium trugen eine Abwehrgalerie mit Ecktürchmen, die Umfassungsmauer wurde mit einem bedeckten Wehrgang versehen.
13. Sedlčany, Kirche des hl. Martin, der heutige Zustand. Unter dem Hauptschiffdach sind Beihölzer mit Kragträgern erhalten, die eine eingegangene Abwehrgalerie trugen. Foto Autor 1995.
14. Rakovnik, Detail aus der Abbildung der Stadt von Jan Willenberg aus der Zeit um 1600. Auch nach dem Aufbau der Stadtmauer ging die Befestigung der Kirche des hl. Bartholomäus nicht ein. Unter dem Dach des Kirchenpresbyteriums kann man die im 19. Jh. untergegangene Galerie sehen.

