

Bláha, Josef

Církevní a laická společnost v Olomouci v některých projevech středověké hmotné kultury

Archaeologia historica. 1996, vol. 21, iss. [1], pp. 169-181

Stable URL (handle): <https://hdl.handle.net/11222.digilib/140192>

Access Date: 27. 11. 2024

Version: 20220831

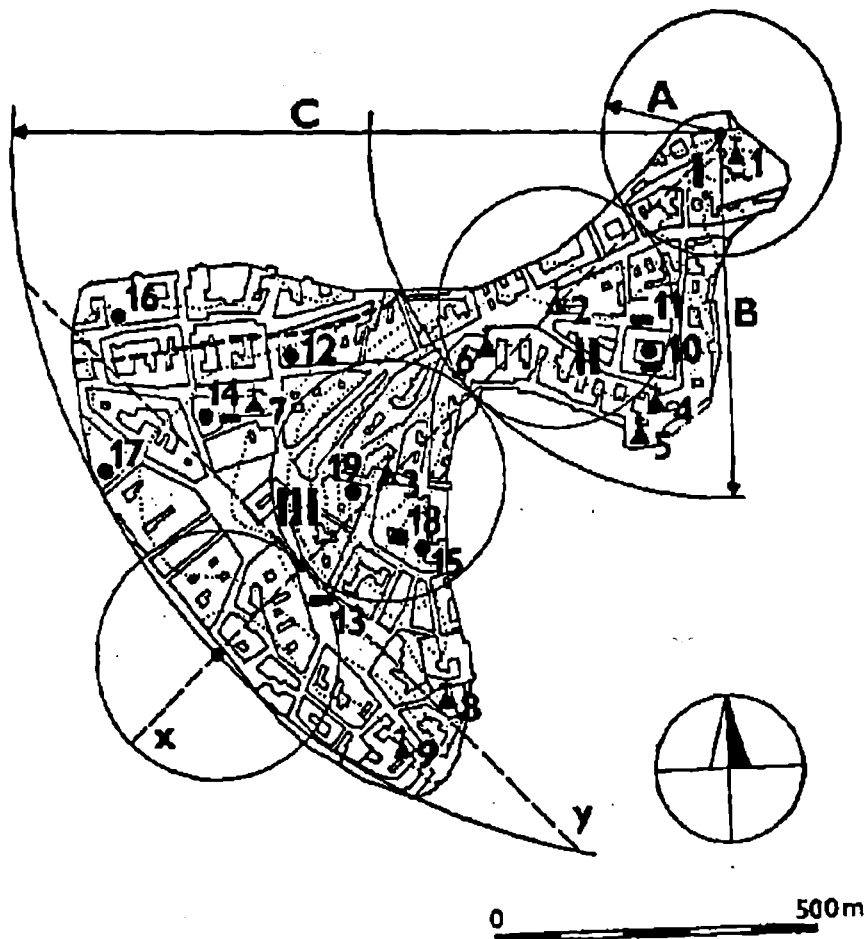
Terms of use: Digital Library of the Faculty of Arts, Masaryk University provides access to digitized documents strictly for personal use, unless otherwise specified.

Církevní a laická společnost v Olomouci v některých projevech středověké hmotné kultury

JOSEF BLÁHA

A. Archeologický výzkum v areálu tzv. Tereziánské zbrojnice a některé otázky raně středověké topografie olomouckého Předhradí

Jeden z letošních rozsáhlejších předstihových výzkumů Památkového ústavu v Olomouci proběhl, opět po řadě let, v areálu předhradí bývalého přemyslovského hradiště (obr. 1:II) a to v prostoru tzv. Tereziánské zbrojnice – rozsáhlé budovy z doby kolem r. 1770 (obr. 1:10–11). Již v raném středověku, nejpozději v 2. polovině 11. stol., se v místech jihovýchodního nároží Zbrojnice nacházel dvorec prvních olomouckých biskupů a poblíž,



Obr. 1. Olomouc. Rekonstrukce ideového a modulového schématu městského půdorysu s vyznačením topografie kostelů v 13. století (1–9) a v textu zmiňovaných lokalit (10–19). Značkou pro pohřebiště je obdélník. Kreslil P. Večeřa.

směrem jižním, i původní katedrála sv. Petra. Poválečný výzkum K. Reichertové však našel pouze pozdně gotický půdorys tohoto kostela (obr. 1:4) – po hledaném románském kostele se v těchto místech nezachovaly sebemenší zbytky.

Z historických pramenů víme, že v r. 1141 došlo k translaci katedrály směrem severovýchodním do oblasti vlastního knížecího hradu (obr. 1:I) k biskupem Jindřichem Zdíkem dostavěné bazilice sv. Václava (obr. 1:1), kde byla instalována i reformovaná kapitula a biskup se usadil v novém skvostném sídle, zvaném nyní ze setrvačnosti „Přemyslovským palácem“.

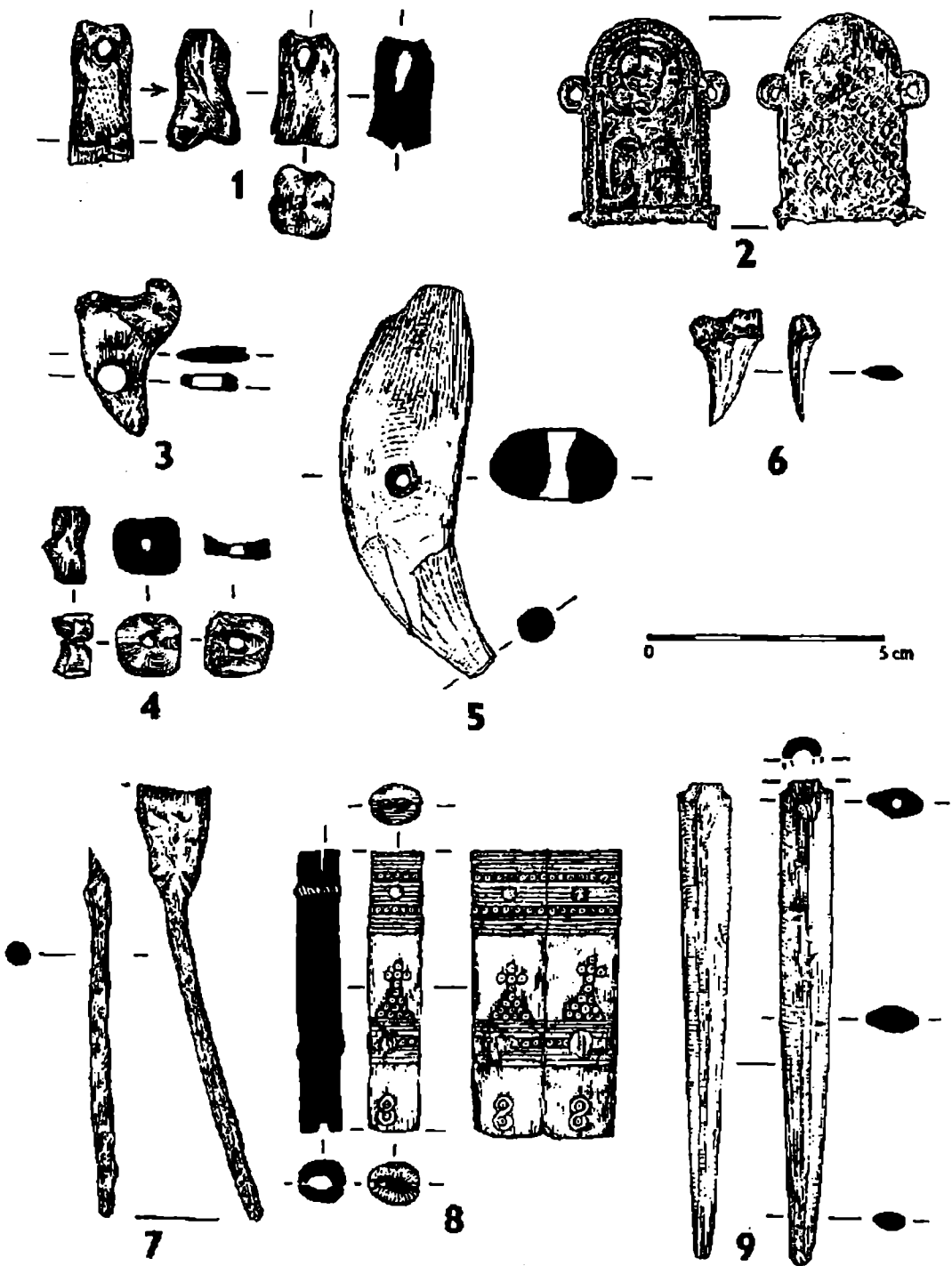
Zvláště po tomto aktu bylo Předhradí v ještě větší míře osazeno domy církevních hodnostářů a ještě později, počínaje 13. stoletím, dalšími církevními institucemi a zařízeními, tzv. kláštery (k tomu níže). Rezidence olomouckých kanovníků pak ležely v téměř souvislých řadách především jižní (dnešní Křížkovského ul.) a východní okraj Předhradí (dnešní Wurмова ul.). Jejich poloha nepochybně valnou měrou ohraní raně středověký stav – v archivních pramenech obě jmenované ulice vystupují pod společným označením: ul. Kanovníká.

B. Utváření sociálního mikrokosmu středověké Olomouce

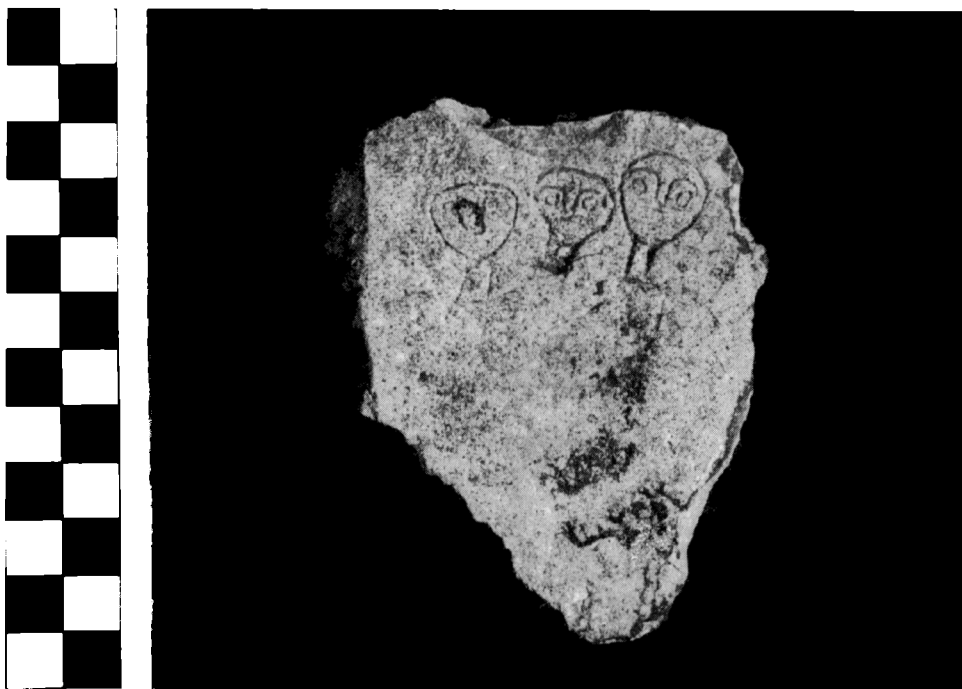
Po předchozím vzniku raně městského řemeslnicko-kupeckého osídlení s tržištěm „extra muros“ na severozápadních svazích Olomouckého kopce, ke kterému došlo již v 10. stol., znamenaly uvedené translace a redislokace církevních církevně-správních funkcí v areálu temene této vyvýšeniny konstituování předpokladů k vytvoření trojdílného sociálního mikrokosmu, který pak našel vyjádření i v proporční prostorové skladbě jeho jednotlivých částí v momentu městské lokace v 2. čtvrtině 13. století, jak naznačuje námi navržená rekonstrukce (srv. modulové schema založené na římském měřičském systému na obr. 1 – k tomu blíže Bláha 1995). Uvedenému členění ovšem předcházeli komplikovaný sociálně-topografický vývoj v raném středověku. Pomineme-li v širším okolí opevněného jádra olomoucké aglomerace rozptýlené periferní sídlištní jednotky otevřeného suburbia (např. včetně benediktinského opatství Hradiska, situovaného na druhém, tj. levém břehu řeky Moravy), lze toto základní trojčlenění pozdějšího městského prostoru identifikovat. Jedná se o symbolicky sestupnou hierarchii:

- I. Knížecí hrad s biskupským sídlem a katedrálou sv. Václava (obr. 1:I, 1).
- II. Opevněné předhradí osídlené kanovníky (jejich společný život, narozdíl od nedávno publikovaných názorů, se nikdy prakticky neuskutečnil) i dalšími příslušníky církevní správy a dále pak zeměpanskými úředníky a družiníky s jejich „famiiliemi“ (obr. 1:II, 4 – poloha kostela sv. Petra v pozdním středověku a novověku).
- III. Otevřené suburbium (obr. 1:III) s tržištěm, archeologicky prokázaným nejpozději pro sklonek 10. stol. (k topografii a genezi olomouckých tržišť srv. Bláha 1995). Toto suburbium sestávalo z nepravidelných shluků prostorově oddělených osad obyvatelstva různého původu i právního a sociálního statutu (řemeslníci, kupci, služebníci, cizinci apod.). Ještě v předlokačním období zde plnil farní funkce hlavní „trhový“ kostel sv. Mořice (obr. 1:7) a dále pak svatyně sv. Michala (obr. 1:3) a sv. Blažeje (obr. 1:8) – poslední jmenovaná zřejmě v knížecím kupeckém dvoře s celní funkcí.

Obdobné hierarchicko-topografické členění raně městských aglomerací, jako jsme si uvedli pro Olomouc, utvářené ovšem v konkrétních lokalitách na různé kvalitativní i kvantitativní úrovni a v různých sociálně-ekonomických, politických i kulturních podmínkách, lze identifikovat v jeho postupném vývoji ve velké části bývalé „barbarské“ Evropy (srv. např. Brachmann 1991). Takovéto třídění základních sociálních funkcí bylo např. možno sledovat v topografickém vývoji ottonských měst (Herzog 1964) – detailní analýzy uvedeného jevu však lze najít především v pracích Hugo Borgera (např. 1973). Samotné kořeny tohoto trojdílení, jak ukázaly především Dumézilovy výzkumy, vycházející ze starého



Obr. 2. Olomouc. Nálezy z prostoru Tereziánské zbrojnice na olomouckém Předhradí (1, 3–9) a z Michalské ulice (2).
Kreslíla A. Šádková a E. Pražáková.



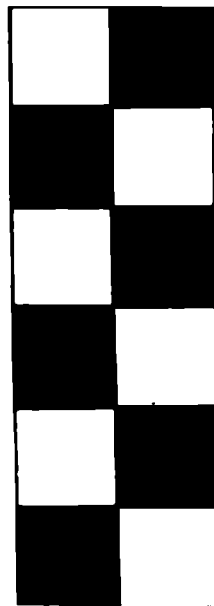
Obr. 3. Olomouc – Tereziánská zbrojnice. Úloмок spongilitu s rytinami lidských postav. Foto: T. Jemelka.

indoevropského ideálního modelu uspořádání sociálně-politických společenství. V důsledcích je ovšem zřejmé, že uvedená strukturace probíhala paralelně s procesy utváření sídlišť raně městského typu, vzniklých především na základě „topografického dualismu“: hrad (tj. opevněné jádro, představované někdy rovněž hrazenou církevní imunitou, či klášterem) – otevřené podhradí. Zde je ovšem nutno současně připomenout konečný cíl tohoto směřování: město v pojetí středověké „civitas-ideologie“ bylo mikrokosmem, oblastí řádu a práva, oproti „chaotickému venkovu“ (Bandmann 1972, 73; Braunfels 1953, 40). Tento řád nebyl nahlížen pouze spirituálně – představoval v prvé řadě sociální kategorii, zajišťující společenský status quo v perspektivě věčnosti a odrážel i kosmickou harmonii ve všech jejích proporcích. Jako takový jej bylo možno přenést i na pozemská „civitates“, včetně základního společensko-hierarchického členění na „oratores“, „bellatores“ a „laboratores“ (Schneider 1972, 20–21).

C. K interpretaci některých archeologických nálezů

Předchozí velmi zjednodušený úvod do topografické problematiky olomouckého sociálního mikrokosmu měl naznačit mnohotvárnost otázek, které si archeologický výzkum jeho jednotlivých částí musí klást a to zvl. pokoušíme-li se vyhodnotit některé jeho poznatky s přihlédnutím k tématu konference.

1. Jak opět potvrdil výzkum v r. 1995, areál pozdějšího předhradí přemyslovského hradu (obr. 1:II) byl osídlen ve slovanské době od středohradištního období, když předchozí předvelkomoravské mocenské centrum na dnešním jižním olomouckém předměstí Povel bylo vyvráceno na počátku 9. stol. Středohradištní sídlištní horizont byl ovšem v jednotlivých sondách v areálu Tereziánské zbrojnice zjištěn, díky následujícím intenzivním



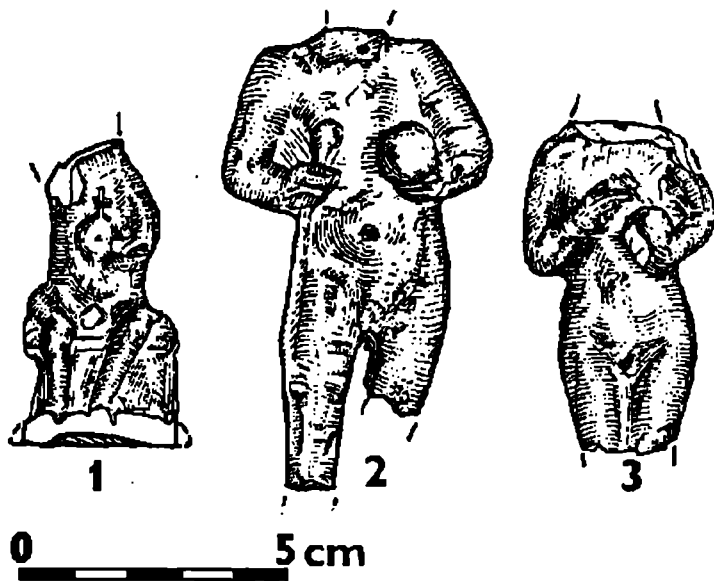
Obr. 4. Olomouc – Tereziánská zbrojnice. Kostěné předměty z vrstev 2. poloviny 13. století – doklady výroby různých (odpad) a používání modlitebních šňůr (kroužky). Foto T. Jemelka.

aktivitám, pouze značně torzovitě. Jedná se např. o štětové úpravy či destrukce (obj. 122/95 a 150/95), s nimiž mj. souvisí nálezy jedné celé a torza další železné sekery – v obou případech jde o bradatice s ostny. Z téže doby pochází zahluoubený objekt se zlomky hliněné vany na sušení zrní (obj. 152/95) a obilní jáma (obj. 184/95). Některé nálezové situace naznačují, že v závěru středohradištní doby (či již na poč. 10. stol.?) zdejší předpokládané „státní“ správní centrum podlehlo náhlému zániku.

2. Pozoruhodný je však zdejší vývoj v 10. stol., kdy lze, zřejmě ještě před polovinou tohoto věku, zaznamenat nový prudký rozvoj kvalitativního i kvantitativního aspektu osídlení. Z této doby (1. pol. 10. stol.) pochází železný stylus (obr. 2:7), bez odlomeného hrotu o délce 9,7 cm. Jedná se zatím o nejstarší doklad raně středověké gramotnosti v Olomouci. Z řemeslnicko-kupeckého prostředí 2. pol. 10. stol. pochází poněkud odlišný typ železného rydla (srv. Bláha 1984, 136, obr. 1:7) a lze jej z hlediska použití jednoznačněji interpretovat. Námí uváděný nález ze Zbrojnice však lze spojovat i s přítomností světského administrativního aparátu, či dokonce s prostředím církevním (k diskusi o vypovídající schopnosti tohoto druhu nálezů srv. naposledy Sláma 1995, 194; obecněji k otázce středověké gramotnosti Wendehorst 1986).

Z vrstev 10.–12. stol. na nádvoří Zbrojnice pochází rovněž železný hrot o kruhovém průřezu a dochované délce 5,2 cm, který by rovněž mohl být torzem této psací pomůcky – to však nelze v žádném případě říci o železných hřebících, pocházejících z výzkumů na olomouckém hradě a interpretovaných V. Dohnalem jako stily (Dohnal 1988, č. kat. 19–21).

3. Jeden bronzový a další železné stily byly nalezeny i na dalších lokalitách na Předhradí a to především na nádvoří nedaleké kanovnické rezidence v Křížkovského ul. č. 4 (r. 1979–1980). Tyto jsou datovány do 12.–1. pol. 13. stol. a lze je, alespoň zčásti, klást do souvislosti s činností řemeslníků, zvl. klenotníků, kteří v prostředí zdejších dvorců zpracovávali i zde nalezený jantar baltského původu (jantarová surovina, zlomky křížku a prstenu). Další větší kus jantarové suroviny byl v r. 1995 nalezen i ve vrstvách 10.–12. stol. v sondě S 1/95 na nádvoří Tereziánské zbrojnice.



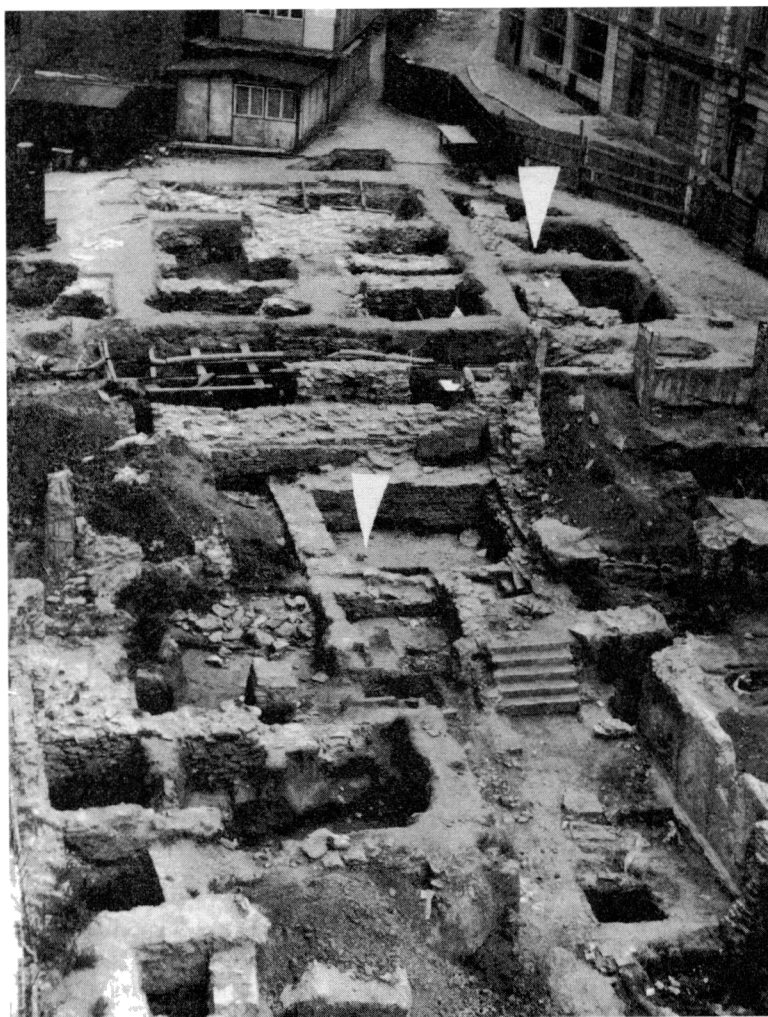
Obr. 5. Olomouc. Nálezy drobné hrnčířské plastíky – Ježšků z 2. pol. 15.–1. pol. 16. stol. z Barvířské ul. (1–2) a z Žerotínov nám. (3).

4. V sondě S 1/95 na Zbrojnici byla nalezena drobná, bohatě, mj. křížky na trojúhelníkové podstavě, zdobená kostěná střenka o délce 5,9 cm a průměru cca 1,0 cm (obr. 2:8). Jde o dvoudílnou rukojeť jemného železného (?) nástroje, jak svědčí obdélný otvor na jedné straně a dva menší na straně druhé. Nález pochází z vrstvy datované keramikou do 10.–11. stol. a lze jej snad interpretovat jako součást perořízku, resp. liturgického (?) náčiní. Souvislost s prostředím jen několik desítek metrů vzdáleného biskupského dvora je v každém případě velmi pravděpodobná.

5. Stratigraficky nedatovatelná je hráněná, 10,2 cm dlouhá kostěná násadka další psací pomůcky – rydla, jehož železný hrot je vylomen (obr. 2:9). Nález byl učiněn v zásypu základové jámy Zbrojnice (obj. 43/95), který obsahoval i některé další pozoruhodné nálezy. Téměř identický předmět pochází z odpadní jámy latinské městské školy u sv. Mořice v Olomouci (obr. 1:14), jejíž obsah pochází ze sklonku 15. a prvních tří desetiletí 16. stol. (Bláha 1974).

6. Nálezy skla jako indikátoru určitého vyššího sociálního prostředí byly v poslední době intenzivněji sledovány především v případě výzkumu Pražského hradu (Boháčová e. a. 1990; Černá 1992). Před dokončením výkopových prací na Zbrojnici lze alespoň předběžně uvést minimálně dva nálezy zlomků okenních vitrají z vrstev 11.–2. pol. 12. stol. V jednom případě jsou doloženy i stopy malování zeleného skla. Další dva fragmenty (opět jedenkrát s malováním) pak pochází z náleзовého prostředí průběhu 13. stol.

7. Tyto nálezy, spolu s vrstvami kamenných destrukcí, v nichž nechybí významný podíl spongilitových zlomků kvádrů a to včetně dokladu charakteristické skulpturální výzdoby odpovídající ornamentice tzv. Přemyslovského paláce z 12. stol., nasvědčují, že v prostoru Zbrojnice byla snad již ve 12., nejpozději však v 2. pol. 13. stol. demolována kvalitní, patrně církevní stavba. V této souvislosti je možno ještě uvést ústěp spongilitu s jednoduchými rytinami tří lidských hlaviček (obr. 3), z nichž jedna je doplněna i slabě narýsovaným tělem (srv. nálezy škrábanic především na oknech tzv. Přemyslovského paláce, náležející, dle doc. dr. J. Bistříckého, CSc., do 13. stol.) – nález pochází z druhotných poloh zásyplů kleneb Zbrojnice.

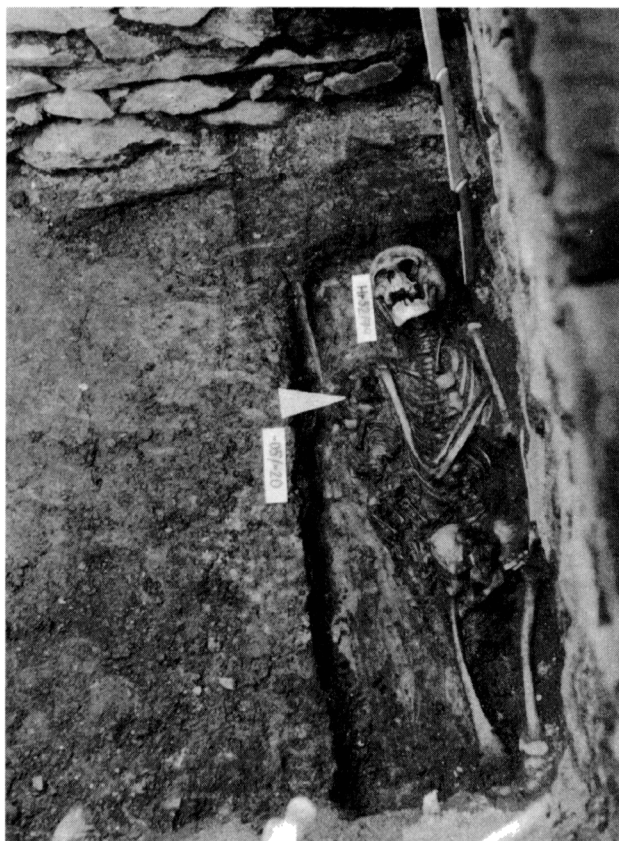


Obr. 6. Olomouc – Mořické náměstí. Celkový pohled na zkoumanou plochu od západu. V popředí vyznačen výklenek s nálezem skeletů nepokřtěných dětí, vpravo nahoře základy hřbitovní kaple sv. Cyrila a Metoděje s dvojhroby 49/79 a 52/79. Foto J. Bláha.

V horizontech 12. stol. sondy S 1/95 byl, kromě zlomků omítky zdobené jednoduchou žlutou, či červenou malovanou linkou, navíc nalezen menší fragment reliéfní terakotové dlaždice s motivem diagonálního kříže. Z ostrovského kláštera je tento typ dlaždic doložen pro poslední čtvrtinu 12. stol. (Merhautová 1988).

8. Raně středověké zdivo „in situ“, ani jeho případné negativy, nebylo dosud v dokončených sondách na Zbrojnici zjištěno.

9. Překvapením byl objev dvojhrobu (?), poškozeného výkopem pro základy Zbrojnice na jižní straně jejího nádvoří (sonda S 2/95). Dle stratigrafické pozice tyto pohřby pocházejí z doby před 13. stol. a mohly by naznačovat severní okraj event. raně středověké nekropole, související s dosud nenalezeným katedrálním kostelem sv. Petra (srv. nahoře sub A). Tento výklad však byl zkomplikován dalším nálezem mladohradištních slovan-ských hrobů v sondě S 4/95, situované na Biskupském nám., tj. severně budovy Zbrojnice (obr. 1:11). Tyto hroby byly v nedávné minulosti opakovaně ničeny četnými výkopy pro



Obr. 7. Olomouc – Mořické náměstí. Dvojhrob 5279 s vyznačeným skeletem novorozence. Foto J. Bláha.

inženýrské sítě, neboť se nacházejí v hloubce pouhých 105–130 cm pod dnešním povrchem zmíněného náměstí. Vzhledem k úrovni písčitého podloží v těchto místech lze předpokládat, že pohřebiště bylo situováno na v raném středověku ještě patrném mírném návrší. Kromě množství jednotlivých lidských kostí zde bylo odkryto a dokumentováno minimálně 5 torz orientovaných skeletů a zjištěny byly i stopy dřevěných rakví. V ženském hrobě 3/95 byly nalezeny dvě bronzové esovité záušnice, datovatelné do průběhu 12. stol. Pohřebiště bylo ve 13. stol. narušeno výstavbou dřevěného špýcharu se zahluobeným suterénem (obj. 195/95) a lze tudíž předpokládat, že s vysokou pravděpodobností zde v tomto věku již nebyli ukládáni další zemřelí.

V případech interpretace obou zjištěných nekropolí, a to zejména druhé z nich, vzniká otázka lokalizace a identifikace k nim event. příslušejících kostelů. Zejména ve 12. stol. nelze v samém centru biskupské Olomouce předpokládat existenci „bezkostelních“ hřbitovů – to platí zřejmě i pro nedávno objevené pohřebiště z 12.–poč. 13. stol. na Dolním nám. (obr. 1:13). Prozatím není možno zcela vyloučit, že kostrové hroby na Biskupském nám. nemohou souviset s hledaným katedrálním kostelem sv. Petra. Stavební zbytky a jiné doklady demolice zřejmě výstavných staveb (srv. nahoře sub 7) by bylo předčasné s tímto objektem spojovat.

10. Specifickou skupinkou nálezů je malý soubor amuletů, nalezený v poměrně komplikovaných stratigrafických situacích v sondě S 1/95 v jihozápadním rohu Zbrojnice, kde v průběhu 12. a ještě ve 13. století došlo zřejmě k opakovanému přemisťování vrstev. Nicméně na ploše cca 8×8 m byl z vrstev 11.–13. stol. vyzvednut provrtaný medvědí špi-

Obr. 8. Olomouc – Mořické náměstí. Dvojhrob 49/79 s vyznačeným skeletem novorozeněte. Foto: J. Bláha.



čák (obr. 2:5), medvědí (?) dráp (obr. 2:3), kůstky prozatím neurčeného zvířete (obr. 2:1, 4) a zub třetíhörnho žraloka (obr. 5:6). Takováto koncentrace, kdy z mnohonásobně větších ploch a prozkoumané kubatury kulturních vrstev z chronologicky odpovídajícího horizontu ostatních sond nepochází další takovýto předmět, nabízí možnost hypotetické úvahy, zda se nejedná o rozptýlený depot – výsledek konfiskace „závadných“ magických pomůcek duchovní osobou, kdy tyto mohly být „zabaveny“ okolnímu venkovskému obyvatelstvu. Analogii k takovému postupu máme pro 12.–poč. 13. stol. v Novgorodě – tam byl objeven sklad amuletů při výzkumu příbytku kněze. Navíc tamní písemné prameny mluví o boji církve s „nauzami smradnymi“ (Milkov 1987, 249, 252). Připomeňme ovšem, že z výzkumů v olomouckém podhradí pochází zlomky vajíček – pisanek, chřestítka aj. amulety, datované do 11.–12. stol. a to z lokalit u sv. Mořice, v Pekařské a Sokolské ul. (obr. 1:14, 12, 16), jak bylo uvedeno jinde (Bláha 1980, 308–309, tab. IV:10–12).

11. Z Olomouce pochází i některé doklady relativně časného užívání modlitebních šňůr, resp. růženců. Ze zahloubeného příbytku pekaře v Pekařské ul. (obr. 1:12), zaniklého požárem v 1. pol. 14. stol., pochází 12 ks parohových kroužků – kotoučků o vnějším průměru 9,2 až 10,8 a středovém otvoru 2,2–3,5 mm. Po rozboru obdobných i když zpravidla o něco větších prstenců z kosti či parohu, ikonografických aj. dokladů jsme dospěli k závěru, že se jedná o část modlitební šňůry (Bláha 1993). I ve vrstvách 2. poloviny 13. stol. na nádvoří Tereziánské zbrojnice byly nalezeny obdobné kostěné kroužky (vnější \varnothing 14 a 20 mm) a to včetně odpadu – dokladu výroby skutečných růžencových perel o \varnothing cca 6 mm (obr. 4).

Domníváme se, že i problematické drobné skleněné kroužky datované na různých nalezištích (včetně Olomouce) do 13.–15. stol. mohly být součástí této modlitební pomůcky.

Nálezy růženečkářského odpadu přibývají z výzkumů po celé ploše historického jádra Olomouce, Předhradí nevyjímaje. Množství tohoto druhu památek bylo např. zjištěno v obsahu odpadní jámy (obj. 141/95) z 2. pol. 15. stol., resp. z doby kolem r. 1500 na nádvoří Zbrojnice. Od 16. stol. byla kromě kosti a parohu pro výrobu růžencových perel zpracována i rohovina, jak to ukazují nálezy z jámy datované do 16.–17. stol. (obj. 7/93) a zkoumané při vnější lici ohradní zdi dominikánského kláštera u sv. Michala v Hrnčířské ul. (obr. 1:15).

Růženečkáři se svým mobilním pracovním zařízením tedy zřejmě zhotovovali své výrobky na místě a to na objednávku, podobně jako tomu bylo i u producentů hracích kostek. Polotovary, odpad i zmetky tohoto posledně jmenovaného artiklu byly získány např. při průzkumu tržištního odpadu hnojného charakteru na Dolním nám. (obr. 1:13) – dotyčné vrstvy se tvořily v průběhu 2. pol. 13.–14. stol.

Nejpozději pro období raného novověku (16.–18. stol.) lze předpokládat usedlosti sociálně nízké postavených příslušníků kosářských řemesel v oblasti předměstí Bělidla, které bylo do městských hradeb zahrnuto až na počátku 16. stol. Nasvědčují tomu jak archivní zprávy, tak bohaté nálezy kostěného odpadu, zjištěné při příležitosti záchranného průzkumu v Sokolské ul. č. 5 v r. 1977 (obr. 1:16).

12. Při předstihovém výzkumu na parcele domu č. 4 v Michalské ul. (obr. 1:19), tj. v blízkosti kostela sv. Michala (obr. 1:3) byla v r. 1981 nalezena obdélná olověná plaketa (výška 4,3 m, šířka bez oček 2,7 m) s polokruhovým, mírně odsazeným závěrem horní strany (obr. 2:2). Znázorněn je na ni biskup – světec s podlouhlým vyzáblým obličejem a to v byzantském žehnajícím gestu. Nad rameny má stranově převrácená písmena „S“ (signum) a „NIC“ (nicolai). Jedná se tedy o nejčastěji znázorňovaného biskupa ortodoxní církve, sv. Mikuláše z Myry. Ztvárněn je v pevně fixovaném ikonografickém typu: thaumaturgos Nikolaos. Analogie byly nalezeny až mezi poutními odznaky z norského Selje, ve švédském Hälsinborgu, obdobný kus je uložen v univerzitní sbírce v Oslu a známy jsou ještě některé další zcela ojedinělé doklady. Z hlediska typologie poutních odznaků se jedná o jejich rannou formu, náležející 12.–13. stol. Z hlediska provenience lze nejpravděpodobněji uvažovat o jihoitalském Bari, kde byly r. 1087 uloženy ostatky tohoto světce po translaci ze Seldžuky dobyté Myry. Pouť neznámého olomouckého poutníka se do tohoto předního místa svatomikulášské úcty uskutečnila nejpravděpodobněji v první třetině 13. stol. (k nálezu podrobněji Bláha 1991).

13. Při výzkumu v Tereziánské zbrojnici byl v jedné z odpadních jam z přelomu 15. a 16. stol. učiněn nenápadný nález – jedná se o zlomek plastiky z bělorůžové plavené hlíny. Patna jsou pouze kolena postavy sedící na trůnu. Další bližší či vzdálenější období k tomuto drobnému hrnčířskému výrobku z řady lokalit v západní, tj. měšťanské části Olomouce a jsou vesměs řazeny do 2. pol. 15.–1. pol. 16. stol. Jedná se nyní již o 9 fragmentů malých, povětšinou nahých Ježíšků (mj. 3 ks z ul. Barvířské* – srv. obr. 1:17; např. obr. 5:1–2; z ul. Michalské – srv. obr. 1:19; z Žerotínova nám. – srv. obr. 1:18; obr. 5:3). a to stojících, či sedících na trůně – tak tomu bylo i v případě zmiňovaného nálezu ze Zbrojnice. U většiny olomouckých nálezů, ale i v případě oblečeného Ježíška, nalezeného v r. 1994 PhDr. M. Šmídem v Prostějově, lze určit atributy, které drží v rukou: kouli, hrušku, ptáčka či říšské jablko. Drobná plastika tohoto typu je v našem prostředí (býv. ČSFR) velmi vzácným nálezem. Pokud je nám známo, byl takovýto nahý Ježíšek nalezen v Bratislavě – ovšem s chybnou interpretací. Četné paralely nacházíme v Německu a Nizozemí. Jedná se pravděpodobně o novoroční dárky, které si měšťané vzájemně vyměňovali – ostatně již z doby kolem r. 1470 pochází z Německa tištěné letáky s dřevořezem „Novoročního Ježíš-

*Autorovi výzkumu PhDr. P. Michnovi děkuji za poskytnutí nálezů.

ka". Od 30. let 16. stol. v Olomouci se rozmáhající luteránství zřejmě učinilo těmto i podobným zvyklostem přítrž. Příčin ústupu tohoto druhu nálezů však může být více (k nálezům plastik „Ježíšků“ připravuje podrobnější studii).

14. Na závěr tohoto výběru si uvedme ještě dva pozoruhodné pohřby z prostoru hřbitova kolem hlavního městského kostela sv. Mořice (obr. 1:14). Při jižní základové zdi lodi gotické hřbitovní kaple sv. Cyrila a Metoděje (obr. 6) byl v r. 1979 odkryt dvojhrob 52/9, sestávající z dítěte ve věku 13.–14. let a novorozence (obr. 7; za antropologický posudek děkujeme RNDr. M. Stloukalovi, DrSc.). V obdobné situaci byl nalezen i skelet dospělé ženy (hrob 49/79) – opět se sporými zbytky kostry právě narozeného dítěte (obr. 8). Oba pohřby byly bez přídavek. Datem ante quem jejich uložení je tedy rok zrušení mořického hřbitova – 1784. Současně je třeba uvést, že výzkum prokázal i zvláštní vyčleněné místo pro pohřby nekřtěňátek ve výklenku hřbitovní zdi na západní straně, tj. mimo posvěcenou půdu (obr. 6).

V případě zmíněných dvou pohřbů jsou novorozenci v průvodu již jistě pokřtěných osob – tím se jim dostalo zřejmě zvláštního privilegia, jak konečně ukazuje i analogická situace zjištěná v Göttingen. V tomto městě byl zkoumán hřbitov kolem kostela sv. Mikuláše, pod jehož okapem bylo odkryto množství dětských skeletů. S. Schütte i některé etnografické paralely odkazují na víru v možnost dodatečného pokřtění dítěte dešťovou vodou, stékající z kostelní střechy (Schütte 1984, 20, 26 ff.). Kostel byl v pojetí našich předků „mocnou“ stavbou, disponující mimořádným potenciálem (Thomas 1971, 51).

D. Závěr

Archeolog Alfred Falk a historik Rolf Hammel (1987) ukázali metodické komplikace při vyhodnocování středověkých archeologických nálezů a objektů z hlediska možností jejich sociální i ekonomické výpovědi. Ta dle nich podléhá řadě náhodností.

V olomouckém případě se dosud jevila jako přínosná soustavná a komplexní archeologická péče, kterou této mimořádně cenné lokalitě a městské památkové rezervaci věnovalo archeologické pracoviště zdejšího Památkového ústavu. Moment náhodnosti, spočívající mj. i v rozdílnosti terénních metodik archeologických prací, byl za takovýchto okolností v mezích určitých možností eliminován. V poslední době se však ukazuje, že takovouto náhodností bylo i samo dvaadvacetileté působení zmíněného archeologického týmu, zaměřeného po celou tuto dobu výlučně na záchranu archeologických pramenů. S důraznou podporou ministerstva kultury se ruka trhu, jako ona ruka mistra Hanuše, vkrádá i do olomouckého „orloje“.

Literatura

- BANDMANN, G., 1972: Die vorgotische Kirche als Himmelstadt. Frühmittelalterliche Studien Bd. 6, 67–93.
- BLÁHA, J., 1974: Historická archeologie k dějinám městské školy u sv. Mořice v Olomouci. Okresní archiv v Olomouci 1973, 29–35.
- 1980: Otázka kontinuity slovanského osídlení Olomouckého kopce a několik poznámek k hmotné kultuře olomouckých Slovanů. VVM XXXII, 301–311.
- 1984: Časněslovanská osada v Olomouci a počátky řemeslnicko-kupeckého podhradí. AH 9, 133–146.
- 1991: Nález poutního odznaku sv. Mikuláše v Olomouci. In: Sborník Václavu Burianovi k 17. 7. 1991, 1–8. Olomouc.
- 1993: Archeologický doklad modlitební šňůry ze 14. století v Olomouci – příspěvek ke genezi růžence. In: Památkový ústav v Olomouci 1992. Výroční zpráva, 43–48.
- 1995: Ke genezi Horního náměstí. In: Zatloukal P. (red.), Horní náměstí v Olomouci, 7–14. Olomouc.
- BOHÁČOVÁ, I., FROLÍK, J., PETŘÍKOVÁ, J., ŽEGKLITZ, J., 1990: Příspěvek k poznání života a životního prostředí na Pražském hradě a Hradčanech, AR 15, 177–189.
- BORGER, H., 1973: Die Entstehung der mittelalterliche Stadt und der Alltag des Menschen im Mittelalter. In: Rhein und Maas. Kunst und Kultur 800–1400, Bd. 2, 129–133. Köln.

- BRACHMANN, H., 1991: Der Markt als Keimform der mittelalterlichen Stadt – Überlegungen zu ihrer Genese im ostfränkischen Reich. In: Brachmann H., Herrmann J. (Hrsg.), Frühgeschichte der europäischen Stadt. Schriften zur Ur- und Frühgeschichte 44, 117–130. Berlin.
- BRAUNFELS, W., 1953: Mittelalterliche Stadtbaukunst in der Toskana. Berlin.
- ČERNÁ, E., 1992: Soubor skel ze studny u Bílé věže na Pražském hradě. In: Sborník Společnosti přátel starožitností 3, 45–54. Praha.
- DOHNAL, V., 1988: In: Národní kulturní památka Přemyslovský palác v Olomouci. Katalog expozice, 9–18. Olomouc.
- HERZOG, E., 1964: Die ottonische Stadt. Berlin.
- MÍLKOV, V. V., 1987: Kommentariji k ilustracijam. In: Vvedenije christianstva na Rusi, 241–252. Moskva.
- MERHAUTOVÁ, A., 1987: Skromné umění. Ostrovská zdobená terakota. Praha.
- SCHNEIDER, N., 1972: Civitas. Inaugural – Dissertation der Westfälischen Wilhelms-Universität. Münster.
- SCHÜTTE, S., u. a. 1984: 5 Jahre Stadtarchäologie. Das neue Bild des alten Göttingen. Göttingen.
- SLÁMA, J., 1995: Slavníkovci – významná či okrajová záležitost českých dějin 10. století? AR XLVII, 182–224.
- THOMAS, K., 1971: Religion and the Decline of Magic. London.
- WENDEHORST, A., 1986: Wer konnte im Mittelalter lesen und schreiben? In: Fried J. (Hrsg.), Schulen und Studium im sozialen Wandel des hohen und späten Mittelalters. Vorträge und Forschungen Bd. XXX, 9–33. Sigmaringen.

Zusammenfassung

Klerikale und laikale Gesellschaft in Olmütz in einigen Äußerungen der mittelalterlichen materiellen Kultur

Im J. 1995 verlief in der Vorburg der ehemaligen Olmützer přemyslidischen Burg eine vorläufige archäologische Forschung, und zwar im Areal des Theresianischen Waffenarsenals – des umfangreichen Gebäudes aus der Zeit um 1770. Die Lokalität befindet sich in der Nähe des vorausgesetzten Hofes der ersten Olmützer Bischöfe aus dem 11. Jh. bis 1. Hälfte des 12. Jh.s und auch in der Nähe der ersten Kathedrale des hl. Peter, deren Bauüberreste bisher nicht gefunden sind. Im J. 1141 wurde die Kathedrale sowie das reformierte Domkapitel zur gerade aufgebauten Basilika des hl. Wenzel im Bereich der fürstlichen Burg auf dem nördlichen Vorsprung des Olmützer Berges versetzt. Auch dann blieb jedoch die Vorburg Sitz der Domherren und später auch weiterer kirchlichen Institutionen.

B. Im 10. Jh. entstand auf den Nordwestabhängen des Olmützer Berges, d. h. „extra muros“ eine frühstädtische handwerklich-kaufmännische Besiedlung mit Marktplatz, zu deren Lokalisierung die archäologische Forschung beitrug. Die komplizierte sozial-topographische Entwicklung im Frühmittelalter bildete endlich die Voraussetzungen für das Aufkommen des elementaren dreiteiligen sozialen Olmützer Mikrokosmos. Es handelte sich um die fürstliche Burg mit dem Bischofssitz und mit dem Dom des hl. Wenzel, die befestigte von Domherren, Landesherrenbeamten und ihren „Familien“ besiedelte Vorburg und schließlich ein offenes Suburbium mit einem Marktplatz. In diesem letzten Falle handelte es sich um eine unregelmäßige Ansammlung von Siedlungen mit der Bevölkerung von verschiedenem Statut und Ursprung. Ein Teil von diesen Siedlungen konzentrierte sich um die Kirchen des hl. Moritz, hl. Michael und hl. Blasius, die bereits in der romanischen Zeit die Pfarrfunktion erfüllten. Die angeführte elementare Dreigliederung kam dann auch in der räumlichen und proportionellen Zusammensetzung der einzelnen Stadtgrundrißteile in Moment der Stadtllokation im 2. Viertel des 13. Jh.s zum Ausdruck, wie es auch die Rekonstruktion des Modulschemas in der Abb. 1. andeutet.

C. Die Forschung im Areal des Theresianischen Waffenarsenals im J. 1995 bestätigte wieder die Anwesenheit eines mit dem Verwaltungszentrum aus der Zeit Großmährens zusammenhängenden Siedlungshorizonts, das in der Vorburg auf Grund der vorhergehenden Erforschungen vorausgesetzt ist. Nach dem Untergang dieser Besiedlung in der erste Hälfte des 10. Jh.s kam es zu einer sehr raschen Rekonstruktion und zu einem neuen Aufschwung der Lokalität, was auch eine Reihe von Funden (z. B. Rohbernstein, eiserner Stilis aus der Hälfte des 10. Jh.s und weitere Belege der frühmittelalterlichen Kenntnisse) beweist. Die Entdeckung steinerner Destruktionen, Mörtel und Bruchstücke von Glasvitragen in Horizonten des 12.–13. Jh.s deutete an, daß in der Nähe ein romanischer kirchlicher Bau eingegangen worden war. Die Forschung stieß weiter auf zwei bisher unbekannte slawische Grabstätten aus der Zeit vor dem 13. Jh., wobei ende ihnen die Lage des bisher erfolglos gesuchten obenangeführten Doms des hl. Peter indizieren könnte. Eine kleine spezifische Fundgruppe stellt die Kollektion der Amulette aus den Schichten des 11.–13. Jh.s dar, die auf einer verhältnismäßig kleinen Fläche entdeckt wurde. Es gibt die Hypothese, daß es sich um ein zerstreutes Depot – Ergebnis einer Beschlagnahme der „anständigen“ magischen Hilfsmittel handelt, die von der noch halbheidnischen Landbevölkerung in der Umgebung verwendet wurden. Ein analogisches „Depot“, das im Hause eines Priesters um dem 12.–Anf. des 13. Jh.s

gefunden wurde, kennen wir aus Novgorod. Weiter wurden Funde beinerer Ringel und Kügelchen publiziert, die von der hiesigen Erzeugung und auch von der Verwendung der Gebetschnurren in der 2. Hälfte des 13. Jh.s zeugen. Die oft gefundenen Glasringel aus dem 13.–15. Jh. dienten offenbar zu demselben Zweck. Aus Olmütz – Michael-Straße – stammt das bleierne Pligereblem mit einer Relieffhalffigur hl. Nikolaus. Das Emblem stammt wahrscheinlich aus dem süditalienischen Bari und ist ins 1. Drittel des 13. Jh.s datiert. Auf einigen Lokalitäten, und zwar vor allem aus dem „bürgerlichen“ Teil Olmützs, wurden 9 Fragmente von kleinen Terrakottplastiken – nackte Christikindleinfüßchen – gefunden. All diese Gegenstände stammen aus der 2. Hälfte des 15. bis 1. Hälfte des 16. Jh.s. Es handelt sich, unserer Ansicht nach, um Neujahrsgeschenke, die sich die Bürger einander gaben. Das kommende Lutheranismus in den 30-er Jahren des 16. Jh.s. tat diesen Bräuchen offenbar Einhalt. Auf dem Friedhof um die Stadthauptkirche – Dom des hl. Moritz – (die Beerdigung endete hier im J. 1784) wurden dicht am Grundmauerwerk des Schiffes der kleinen Kirche der hl. Konstantin und Methodius zwei Doppelgräber ohne weitere Funde gefunden. Hier wurden neugeborene Kinder mit einer erwachsener Frau und im zweiten Fall mit einem 13–14 Jahre alten Kind bestattet. Nach der angeführten Interpretation kann man diese Beerdigungen durch den Glauben an die Möglichkeit der nachträglichen Taufe mit dem aus dem Kirchendach heranrinnenden Regenwasser erklären. Parallelen dieser Gewohnheiten wurden z. B. in Göttingen festgestellt. Die Beerdigungen der ungetauften Kinder allein wurden in einer abgesonderten Nische der Friedhofmauer – also außer dem geweihten Boden der Moritzer Nekropolis – gefunden.

D. Zum Schluß wird Besorgnis um die Zukunft der archäologischen Forschungen im historischen Kern der Stadt Olmütz ausgesprochen, die hier bisher von der dazu bestimmten Arbeitsstätte des hiesigen Denkmalinstituts in Olmütz versichert wurden.

A b b i l d u n g e n :

1. Olmütz. Rekonstruktion des Ideen- und Modulschemas des Stadtgrundrisses mit der Bezeichnung der Kirchentopographie im 13. Jh. (1–9) und der im Text erwähnten Lokalitäten (10–19). Zeichen für die Grabstätte ist das Rechteck. Zeichnungen P. Večeřa.
2. Olmütz. Funde aus dem Raum des Theresianischen Waffenarsenals in der Olmützer Vorburg (1, 3–9) und aus der Michael-Straße (tsch.: „Michalská ulice“) (2). Zeichnungen A. Šádková und E. Pražáková.
3. Olmütz. Theresianisches Waffenarsenal. Spongilitbruch mit eingravierten menschlichen Gestalten. Foto T. Jemelka.
4. Olmütz. Theresianisches Waffenarsenal. Beinere Gegenstände aus den Schichten der 2. Hälfte des 13. Jh.s – Belege für die Rosenkranzenherstellung (Abfall) und Verwendung der Gebetschnurren (Ringel). Foto T. Jemelka.
5. Olmütz. Gefundene kleine Hafnerplastiken – Christikindlein – aus der 2. Hälfte des 15. bis 1. Hälfte des 16. Jh.s aus „Barvířská ulice“ (dt.: „Färberstraße“) (1–2) und aus Žerotín-Platz (3).
6. Olmütz – Moritz-Platz. Gesamtanblick der erforschten Fläche vom Westen. Im Vordergrund ist die Nische mit den gefundenen Skeletten von ungetauften Kindern bezeichnet, recht oben Fundamente der Friedhofskapelle der hl. Konstantin und Methodius und Doppelgräber 49/79 und 52/79. Foto J. Bláha.
7. Olmütz – Moritz-Platz. Doppelgrab 52/79 mit dem bezeichneten Skelett eines neugeborenen Kinds. Foto J. Bláha.
8. Olmütz – Moritz-Platz. Doppelgrab 49/79 mit dem bezeichneten Skelett eines neugeborenen Kinds. Foto J. Bláha.

