

Hazlbauer, Zdeněk

**Náboženské motivy na českých gotických reliéfních kachlích**

*Archaeologia historica*. 1996, vol. 21, iss. [1], pp. 465-[482]

Stable URL (handle): <https://hdl.handle.net/11222.digilib/140214>

Access Date: 29. 11. 2024

Version: 20220831

Terms of use: Digital Library of the Faculty of Arts, Masaryk University provides access to digitized documents strictly for personal use, unless otherwise specified.

# Náboženské motivy na českých gotických reliéfních kachlích

ZDENĚK HAZLBAUER

## Úvod

Zcela převládajícím světovým názorem evropského středověku bylo náboženské přesvědčení, které vycházelo především z křesťanského, v menší míře i z židovského učení. Tyto myšlenkové proudy, jejichž konkrétní obsah se v průběhu věků částečně měnil a doplňoval o nové filozofické téze, nacházely svůj odraz ve všech oblastech umění. Nejkonkrétněji se to projevovalo ve výtvarném umění, kde malíři, rytci, sochaři a další umělci zpodobňovali nejrůznější příběhy i jednotlivé osoby, tak jak o nich bylo psáno v příslušných náboženských textech.

Kromě tzv. „velkého umění“, kde se tyto tendence projevovaly nejzřetelněji, tyto snahy o konkretizaci teoretických náboženských představ pronikly i do užitého umění a řemeslné výroby. Protože výrobci těchto spotřebních předmětů pocházeli v gotickém období hlavně z lidových vrstev, vyznačují se tyto předměty značně zjednodušenou výtvarnou podobou, někdy dokonce nepochopením hlubší náboženské symboliky a užitím vyloženě rustikálních prvků při zobrazování různých osob, zvířat a předmětů.

Významnou roli v tomto smyslu sehrála gotická kamnářská výroba. Na reliéfních plochách komorových kachlů se začalo postupně objevovat ohromné množství námětů s náboženským zaměřením, často v nejrůznějších výtvarných variantách. V době, kdy většina obyvatel naší země neuměla číst a při své náboženské výchově byla odkázána převážně jen na kostelní nebo kazatelský ritus, kachle s těmito motivy, trvale zabudované do kamen přímo v domácnostech, představovaly jakousi každodenně všem přístupnou „obrazovou učebnici náboženství“. Význam této nábožensko-didaktické funkce kachlových kamen je zdůrazněn jejich prakticky masovým rozšířením po celém území Čech, a to na všech sociálních typech lokalit, tj. na hradech, tvrzích i v domech městského patriciátu.

V období českého středověku vycházejí náměty reliéfních ploch kamnových kachlů v první řadě z křesťanského učení, které jsou u nás v té době do značné míry ovlivňovány husitským hnutím a jeho myšlenkami. Prozatím hlouběji nestudovanou oblastí jsou kachle se starozákonními motivy. Jak bude uvedeno dále, i těchto výrobků se v českém prostředí vyskytuje velké množství. I když je skutečností, že křesťanství převzalo do svého učení značnou část myšlenek i konkrétních, případně modifikovaných příběhů ze Starého zákona, přesto některé kachlové reliéfy jsou tak specificky přesvědčivé, že jejich zpracování svědčí spíše o židovském, než křesťanském zaměření. Zcela hypoteticky je možno předpokládat, že bohatší příslušníci židovské městské komunity si podobně jako křesťanský patriciát pořizovali ve svých domech kachlová kamna. V těchto případech by ovšem jejich reliéfy vycházely pouze ze Starého zákona, takže je možno předpokládat, že alespoň část výrobků s těmito motivy by mohla pocházet z kamen židovských obyvatel. Je možno jen litovat, že při bourání středověkých židovských ghet, ke kterému docházelo v novověku v některých českých městech, nebylo toto hledisko bráno v úvahu a že kachle se staro- i novozákonními motivy byly v muzejních depozitářích smíchány bez rozlišení míst jejich konkrétních nálezů. Rozhodně by tato otázka vyžadovala další podrobnější výzkum.

## Vymezení tématu

Středověké kachle s náboženskými motivy v různé výtvarné podobě se vyskytují ve velkém množství v mnoha státech Evropy. Proto bylo nutno předmět této studie určitým způsobem zúžit.

Prvním omezujícím kritériem je hledisko teritoriální. Práce proto pojednává výhradně o kachlích, nalezených jen na území Čech. Protože v gotickém období na rozdíl od renesančního byl mezinárodní obchod s kamnářským zbožím prakticky nulový, je možno tyto výrobky považovat za artefakty, vyrobené jen v Čechách.

Tyto naše gotické kachle s náboženskými, často mnohafigurálními tématy mají v kontextu evropské kamnářské tvorby tohoto období zcela specifické postavení. Podobně zpracované reliéfy se totiž vyskytují jen na našem území a jsou proto zahraničními autory popisovány jako zvláštní výrobní skupina, nazývaná „Böhmische Kacheln“ (Franz 1969, 48). Pouze výjimečně je možno podobné výtvarné náměty nalézt v modifikované formě v západních oblastech Moravy a příhraničních oblastech polského Slezska (Smoleńska 1975), zatímco z německých a rakouských zemí nejsou zatím známy vůbec. Především polské výrobky s náboženskými motivy, vyrobené v gotickém období, jsou svým ryteckým zpracováním s českými jen těžko srovnatelné.

V tehdejších Uhrách se sice v pozdně gotickém období vyskytují některé kachle, které jsou velmi podobné českým (např. s motivem českého heraldického lva, gryfa aj.), avšak zatím nebyly z tohoto území popsány žádné alespoň vzdáleně českým kachlům podobné výrobky s vyhraněně náboženskou motivací.

Druhým hlediskem, které zužuje rozsah této studie, je hledisko časové. Práce totiž zahrnuje pouze kachle s náboženskou tematikou z období vrcholné a pozdní gotiky, tedy přibližně od konce 14. století do počátku 16. věku. Výrobky z ranějších období gotiky s náboženskými tématy nejsou objektivně prokázány, zatímco renesanční kachle tohoto zaměření z průběhu celého 16. stol. až počátku 17. stol. vykazují některé odchylky, a to jak v ideovém obsahu zpracovávaných témat, tak i samozřejmě v použitých výzdobných prvcích a doplňcích. Na některých z nich se pak zřetelně objevují vlivy značně se v té době rozšiřujícího nového náboženského směru – luteránství. Na rozdíl od předchozí specificky české výroby mají tyto pozdější kachle zřetelný internacionální charakter, který se projevuje v tom, že hlavní reliéfní motiv je možno ve zcela totožné podobě často nalézt i na několika značně od sebe vzdálených lokalitách v různých zemích Evropy (Hazlbauer–Špaček 1986).

## Obecné výtvarné rysy českých gotických kachlů s náboženským obsahem

Všechny české gotické kachle, nesoucí na svých reliéfních plochách náboženské motivy, se vyznačují obdobnými obecnými rysy, jako kachle jiných ikonografických okruhů, pocházejících ze stejného časového období.

Po výtvarné stránce je to především zřetelné zvýraznění vertikálního rozměru zobrazených osob, zvířat a předmětů nad rozměrem horizontálním. Postavy jsou podávány ve ztrnulých postojích, a to tělem často z profilu a hlavou en face. Oči bývají jakoby vypoulené, vlasy buď rovnoběžně ryté, nebo naopak stylizované v podobě jakýchsi kudrlinek. Obdobné charakteristické rysy je možno nalézt i u zobrazených zvířat.

Biblické postavy jsou obvykle oblečeny do dlouhého zřásněného šatu, přičemž u sedících osob jsou často zvláštním plastickým způsobem zdůrazněny části oděvu v místech kolen. Muži i ženy jsou často ve srovnání se zvířaty, domy, městskými branami apod. nepoměrně větší, snad pro zdůraznění jejich významu.

Určení totožnosti osob je často usnadněno přítomností jejich osobních atributů, v některých případech i tzv. „mluvící páskou“. Její spolehlivost je však někdy zpochybněna tím, že na ní uvedená jména patří jiné osobě, než té, která je na reliéfu zobrazena. Tak tomu

bývá dost často u postav evangelistů, v pozdní gotice i u starozákonních proroků. Tyto zřetelné omyly tak naznačují malé vzdělání rytce v náboženských otázkách a nepochopení správné identity znázorněné postavy či použitého symbolu.

Zajímavou je otázka přítomnosti svatozáří na reliéfech. U některých postav, jako P. Marie, dospělého Ježíše, apoštolů a převážné většiny křesťanských světců je nimbus přítomen vždy. Naopak u různých variant totožného ikonografického typu mají stejné postavy hlavu zdobenu svatozáří někdy a někdy ne. Je to např. u postav mudrců při jejich klanění Ježíšovi, u zobrazení andělů, Beránka Božího atd. Konečně svatozář prakticky nikdy nezdobí hlavu Ježíše v dětské podobě a samozřejmě žádné ze starozákonních osob.

Reliéfní plochy gotických komorových kachlů s náboženskými motivy mají značně rozdílnou výtvarnou úroveň. Její konkrétní provedení záviselo především na schopnostech a zkušenostech rytce matrice a v určité míře i na řemeslné dovednosti hrnčáře. Některé reliéfy např. zaplňují rovnoměrně celou čelní plochu kachle, jsou vysoké a i nejmenší podrobnosti jsou zcela zřetelné. Jiné kachle nesou poměrně primitivní zobrazení námětu značně rustikalizované podoby, jejich reliéfy vykazují různé ikonografické i výrobní nesprávnosti a nedostatky.

V některých případech se výrobce snažil reliéf určitým způsobem „vylepšit“, takže jeho konečná podoba zobrazuje určitý reliéfní prvek daleko lépe, než by to odpovídalo skutečnosti. Tak prosté betlémské chýše jsou často doplňovány na střeších ozdobnými cibulemi, praporci a komíny tak, jak je hrnčář znal ze svého nejbližšího okolí. Vrcholem těchto snah je pak začlenění gotické klenby, složené z profilovaných, tedy zřejmě kamenných sloupů, spojených u stropu svorníkem do prosté betlémské chaty, jejíž střecha jinak spočívá na dřevěných kůlech.

Není třeba zdůrazňovat, že žádný z reliéfů této skupiny nenese ani nejmenší náznak perspektivy.

### **Obecné technologické znaky českých gotických kachlů s náboženským obsahem**

Kachle tohoto ikonografického okruhu se po technologické stránce v zásadě neodlišují od jiných soudobých výrobků tohoto typu.

Jejich vyhřívací stěny jsou obvykle čtvercového formátu o rozměrech přibližně 180–200×180–200 mm. Je však známo i několik typů kachlů ve tvaru na výšku postaveného obdélníku, které při obdobné šířce jako uvedené čtvercové kachle, mají jejich dvojnásobnou výšku. Jejich reliéfní plochu vyplňuje v naprosté většině jediný motiv, kterým obvykle bývá stojící vysoká postava nebo postavy. Zcela ojedinělou výjimku však představuje obdobně tvarovaný kachel ze severočeského hradu Helfenburku, jehož reliéfní plocha se skládá ze dvou samostatných motivů (Ukřižování a Zmrtvýchvstání), umístěných nad sebou a spojených šikmo řezaným provazcem (Gabriel 1994).

Z hlediska umístění kachlů s náboženskými motivy na kamnovém tělese je možno dodat, že takovými náměty byly zdobeny jak řádkové, tak i rohové kachle, jen v zcela ojedinělých případech i kachle korunní kamnové římsy, jako např. Klanění tří mudrců, Poslední večeře.

Okrajové lišty jsou u těchto kachlů skoro vždy ve tvaru jednoduchého hranolu, někdy se zaoblením dovnitř. Složitější okrajové lišty, složené z více prvků, jsou vzácné. Povrch čelních ploch je skoro vždy rezný, neglazovaný a vypálený oxidačně do různých odstínů okrové nebo hnědavé barvy. Jako ostřivo bývají přítomny drobné kaménky, častěji i slídová zrna.

Komory jsou hlubší, kónické s přibližně kruhovým vyhřívacím otvorem. Jeho okraj bývá jednoduše profilovaný, nejčastěji ven ovalený nebo přehnutý, vzácněji prožlabený. Záchytné otvory jsou jako i u jiných gotických kachlů dvojitě druhu: velké kruhové, jako by prstem dovnitř proražené, nebo naopak ve tvaru menších obdélníků či čtverců, proříznutých do pláště komory nožem. Většina studovaných kachlů byla uvnitř zakouřena.

## Reliéfní náměty českých gotických kachlů s náboženským obsahem

Náboženských motivů je na českých gotických kachlích období vrcholné a pozdní gotiky ohromné množství. Nemůže být proto účelem této práce ani zobrazit ani podrobněji popsat všechny výtvarné varianty od jediného ikonografického tématu. V citované literatuře jsou uváděny práce, které pojednávají o určitých motivech buď souhrnně s příslušným podrobnějším popisem, nebo které zobrazují více variant od téhož ikonografického typu. Pokud je citována literatura s ojedinělými kachlovými jedinci, pak se jedná o unikátní nálezy, neznámé z žádné jiné české lokality, případně o variantu sice známého motivu, která však je svým výtvarným zpracováním značně odlišná.

Zde podaný přehled náboženských motivů nelze v žádném případě považovat za uzavřený. Nové terénní výzkumy a prověrky depozitářů totiž stále přinášejí další nové, dosud nepopsané reliéfy, takže tato práce je určitým syntetizujícím uzavřením této problematiky k dnešnímu dni.

Je zajímavé, že výroba a použití kachlů v kamnech se svými náměty na území Čech značně liší, a to jak co do teritoriálního výskytu, tak i co do absolutního počtu výskytu jednotlivých motivů. Jsou kachle, např. se zobrazením sv. Jiřího, Klanění mudrců nebo Ježíšovým vjezdem do Jeruzaléma, které se vyskytují prakticky po celém území Čech ve velkém množství různých variant, někdy dokonce ve více podobách i na jedné lokalitě. Jiné náměty jsou vzácnější a jsou známy zatím jen z některých regionů, např. Korunovace P. Marie, symboly evangelistů aj. Konečně některé reliéfy byly prozatím zjištěny jen v jediném exempláři na jediné lokalitě, jako např. námět Poslední večeře, Nesení kříže, sv. Václav aj. Pro úplnost je možno ještě dodat, že některá zobrazení, známá z renesančních kachlů nebyla na gotických zatím zjištěna vůbec (např. Obrácení sv. Pavla, Křest Ježíše, sv. Kryštof, J. Hus atd.) a naopak (např. všichni čtyři evangelisté, různé christologické náměty aj.). Také některé reliéfní náboženské náměty, známé ze zahraničních kachlů (např. Pokušení Krista, Strom poznání s hnízdem pelikána), nebyly zatím mezi českou kamnářskou produkcí zjištěny.

## Ideové zdroje a předlohy motivů českých gotických kachlů s náboženským obsahem

Podkladem pro zpracování výtvarné podoby kachlových reliéfů tohoto tematického okruhu byly jednak nejrůznější písemné texty náboženské povahy, jednak i některá výtvarná díla. Z tohoto hlediska je možno za základní písemnou předlohu bezesporu považovat Bibli. Ze Starého zákona to jsou hlavně knihy Mojžíšovy, Kniha Samuelova a Knihy soudců. Z Nového zákona sloužily jako podnět k rytí kachlových reliéfů příběhy ze života Ježíšova, podrobně popsané ve čtyřech evangeliích, dále pak některé epištoly sv. Pavla a Zjevení sv. Jana.

Mimoto řada dílčích a doplňkových motivů vychází z některých, ve středověku značně rozšířených apokryfních spisů. Mezi ně patří především tzv. Zlatá legenda, sepsaná okolo r. 1275 dominikánským mnichem a pozdějším janovským arcibiskupem Jakubem de Voragine (Hall 1991, 23). V jeho textech se jedná o kompilace života světců, legend o P. Marii a o jiné příběhy. Jinými zdroji kachlové ikonografie se zdají být tzv. Vidění Brigity Švédské, které obsahují především popis Ježíšova utrpení. Podobným způsobem se mohla uplatňovat i novozákonní apokryfní evangelia, např. Tomášovo, Nikodémovo, Kniha Jakubova aj., jejichž vznik bývá kladen do raně křesťanského období. U některých námětů pak často nelze zjistit, z kterého textu rytec matrice čerpal svoji inspiraci.

Je také možné, že některé konkrétní podoby reliéfů jsou odvozeny od určitých výtvarných děl, avšak na rozdíl od známých renesančních předloh, např. Dürerových, Penczových aj. je přesné určení gotického výtvarného vzoru značně obtížné. U mnoha ikonografických typů se zdá, že takovými předlohami mohly být ve středověku značně rozšiřované grafické listy. Tak např. u velkého množství kachlů, rozšířených po celém území Čech (např.

zobrazení sv. Jiřího, Meluziny, Hráčů vrhcábů, Klanění mudrců atd.) bývá základní koncepce ústředního motivu prakticky stejná, reliéfy se však vždy liší svými některými podrobnostmi. Naznačuje to, že rytec sice pracoval v zásadě podle nějaké, obecně po celých Čechách rozšířené předlohy, svoji rytinu si však přizpůsobil v detailech svému vkusu a výtvarnému cítění. I při vysoké frekvenci výskytu určitého ikonografického typu se zatím nepodařilo nalézt jeho dvě naprosto shodné varianty. Vzácnými výjimkami z tohoto pravidla jsou totožné reliéfy z lokalit, které byly ve vlastnictví stejného majitele, který zřejmě nechal zhotovovat kachle na své různé lokality u jednoho hrnčíře.

V tomto směru se gotické kachle liší od kachlů renesančních, jejichž zcela stejný ústřední motiv je možno nalézt na často i značně vzdálených místech v různých zemích Evropy (Hazlbauer–Špaček 1986). Naopak zmíněnou značnou variabilitou reliéfních podrobností u totožného gotického motivu je možno považovat za jakýsi „rytcův nebo hrnčířův výtvarný podpis“, kterým snad chtěl odlišit svůj výrobek od výrobků jiných řemeslníků.

### **Přehled dosud zjištěných náboženských motivů na českých gotických reliéfních kachlích**

Z reliéfních motivů, vycházejících ze Starého zákona to jsou především náměty, vztahující se k událostem ze života Adama a Evy, tak jak jsou popsány v první Mojžíšově knize – Genesis. Zatím bylo zjištěno pět různých námětů tohoto typu: Stvoření Evy, Otec Bůh přivádí Evu k Adamovi (obr. 1:1), Adam a Eva u stromu poznání, Adam a Eva u stromu života věčného a Vyhnání z ráje (Hazlbauer 1991). Z uvedených reliéfů se na kachlích nejčastěji vyskytuje známá scéna s hadem, který má však někdy antropomorfní podobu s lidskou hlavou, rukama a případně i částí těla (obr. 1:2). Ostatní náměty jsou méně časté, některé z nich (Stvoření Evy a Vyhnání z ráje) jsou zatím známé jen z jednotlivých výrobků. Zde je třeba ještě upozornit na to, že některá zobrazení výjevu „Adam a Eva u stromu poznání“ sice rovněž vycházejí z textu Bible, avšak ve své konkrétní, symbolicky zpracované podobě představují profánní motiv, totiž erbovní znamení hrnčířského cechu. V této podobě je celá biblická scéna umístěna na zřetelný erbovní štítek a strom s hadem vždy vyrůstá z keramické nádoby, většinou džbánu (obr. 3:1).

Méně častými kachlovými reliéfními starozákonními motivy jsou:

- Společná zápalná oběť Kainova a Abelova (Brych et al. 1990, č. kat. 106, 107; Richterová 1982, tab. 53:1; Halík 1948, obr. 19).
- Kain zabíjí Abela (Richterová 1982, tab. 53:2). K zajímavostem tohoto reliéfu patří to, že podle rytce kachlové matrice došlo k bratrovraždě pomocí hrábí.

V obou výše uvedených případech jsou obě osoby identifikovány nápisovými štítky se správným uvedením obou jmen.

- Abrahamova oběť, kde otcovraždě brání anděl tím, že zadržuje vztyčený meč nad Izákovou hlavou (Brych et al. 1990, č. kat. 108–110; Richterová 1982, tab. 53:3).
- Mojžíšův měděný had. Jedná se o scénu s hadem na „T“ kříži a dalšími hady, usmrcujícími Izraelity (Brych et al. 1990, č. kat. 111–114).
- Souboj Davida a Goliáše. Dvě odlišné varianty: malý formát (Brych et al. 1990, č. kat. 115–116) a velký formát z Tábora (obr. 4:2). Na obou variantách jsou oba soupeři zobrazeni ve středověké zbroji.
- David hraje na harfu. Ojedinělý nález z Pražského hradu (Boháčová 1990), který se svým pojetím blíží velmi četným renesančním zobrazením tohoto židovského krále jako jednoho ze zástupců „Dvanácti starozákonních hrdinů“, tvořících mnohočetný kachlový seriál.
- David bojující s medvědem (Bibl 1945, S 17, 32–37). Tento námět bývá považován za symboliku Ježíšova vítězství nad Satanem (Hall, 1991, 109) (obr. 1:3).
- Samson, bojující se lvem. Je to jeden z nejčastějších starozákonních námětů na gotických



1



2



3



4



5



6

Obr. 1. Náboženské motivy na českých gotických kachlích: Bůh přivádí Evu k Adamovi – Nové Strašecí (1), Adam a Eva u stromu poznání, antropomorfní typ hada – České Budějovice (2), David bojuje s medvědem – neznámá lokalita (3), Prorok Jonáš – hrad Lipnice (4), Samson zabíjí lva – hrad Lipnice (5) a neznámá lokalita (6).



1



2



3



4



5



6

Obr. 2. Náboženské motivy na českých gotických kachlích: Symbolika ev. Lukáše – zoomorfní typ – Praha (1), sv. Petr – Litoměřice (2), sv. Jiří – hrad Rabí (3), sv. Martin – Sušice (4), sv. Šimon – Praha (5), Anděl s kalichem a hostií – hrad Sion (6).





1



2



3



4



5



6

Obr. 3. Náboženské motivy na českých gotických kachlích: Adam a Eva u stromu poznání, znak hrnčířského cechu – hrad Lichnice (1), symbolika ev. Matouše – Sušicko (2), antropozoomorfní symbolika ev. Marka – Mladoboleslavsko (3), antropozoomorfní symbolika ev. Lukáše – Hodkov (4), Meluzina – Praha (5), prorok Jonáš – hrad Lipnice (6).



1



2



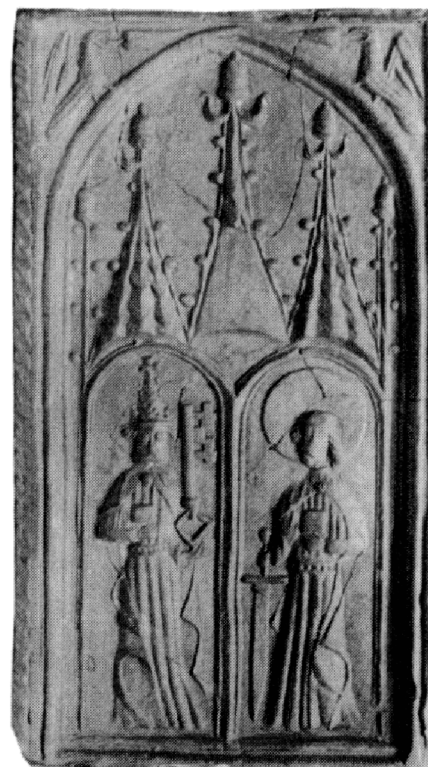
3



4



5



6

Obr. 4. České gotické kachle velkých rozměrů s náboženskými motivy: Sv. Anežka Římská – Čáslavsko (1), David a Goliáš – Tábor (2), sv. Václav – Praha (3), sv. Jiří – Pacov (4), rohový kachel se sv. Petrem a Pavlem – Pacov (5, 6).



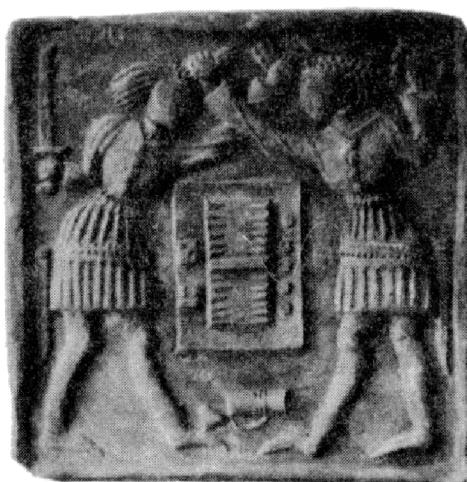
1



2



3



4



5



6

Obr. 5. Náboženské motivy na českých gotických kachlích: Prorok Daniel – Chrudlím (1), Prorok neznámého Jména – Čáslav (2), „Církev požírající lid“ – neznámá lokalita (3), hráči vrhcábů – Sušice (4), anděl s kalichem – hrad Líchnice (5), kázající vlk – Praha (6).



1



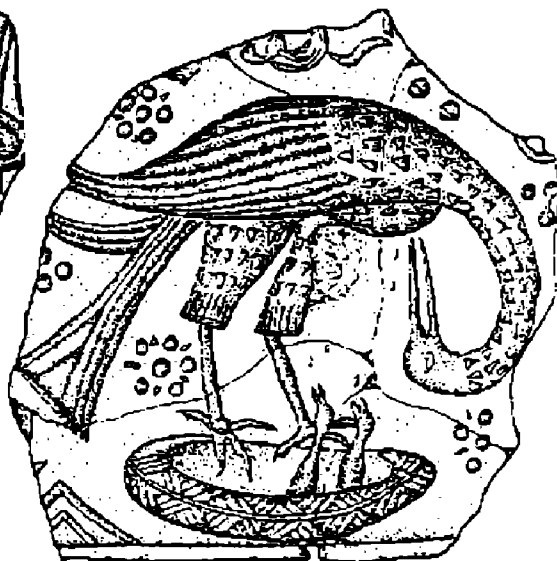
2



3



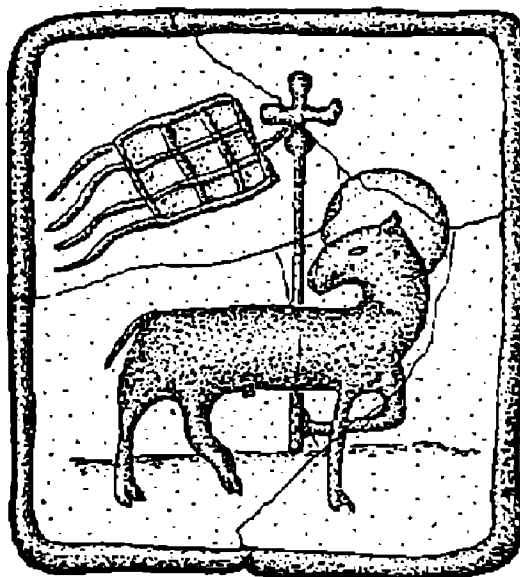
4



5



6



7

Obr. 6. Náboženské motivy na českých gotických kachlích: Zmrtvýchvstání – Český Brod (1), sv. Maří Magdaléna – hrad Děvín (2), papežský znak s protipapežským opisem – hrad Rabí (3), pelikán, symbolika sebeobětování Ježíše, I. varianta – zámek Kostelec M/Č. lesy (4) a II. varianta – Čáslavsko (5), Veraikon – Hradec Králové (6), Beránek Boží – Sušice (7). – Kresby a foto: Z. Hazlbauer.

kachlích. Je známo větší množství variant, na nichž však Samson vždy klečí na hřbetě lva a buď mu roztrhává tlamu rukama (obr. 1:5), nebo vzácněji mu do ní vráží dýku (obr. 1:6). Někdy je za touto hlavní scénou zobrazen i stylizovaný strom, nebo ženská postava, připomínající princeznu z reliéfu se sv. Jiřím (Koula 1887, obr. 7; Richterová 1982, tab. 50:1–5; Brych et al., č. kat. 105, Zápotocký 1979, obr. 89:25, Durdík 1988, obr. 11 a mnoho jiných).

- Judita a Holofernes. Známy biblický příběh o Juditě, která aby zachránila své město, se oddala vojevůdci nepřátelského vojska, přičemž ho usmrtila. Tento námět je častější na renesančních kachlích, jediný pozdně gotický kachel s tímto námětem je znám ze severočeského hradu Děvína (Hazlbauer–Pavlík v tisku, obr. 2:8).
- Starozákonní proroci. Rozsáhlá ikonografická skupina pozdně gotických kachlů s různými polopostavami rozličně oblečených, většinou starších mužů. Na tomto typu kachlů je mimo postavy vždy přítomna různě skládaná mluvící páska, jejíž text je jen výjimečně čitelný. Zatím bylo zjištěno přes 20 odlišných ikonografických typů, z nichž každý má obvykle více variant (Hazlbauer nepubl. b). Z mluvících pásek se podařilo zatím identifikovat jména proroků Izaiáše, Daniela, Jonáše a Davida (Smetánka 1968, obr. 14; Koula 1887, obr. 9; Středov. řemeslo 1986, obr. 344, 345; Hazlbauer–Frýda 1991, obr. 6:6, 7:4, 5, Tomková–Hazlbauer, 1990, obr. 3:1; Rozum 1907/08, a mnoho dalších) (obr. 5:1, 2).
- Prorok Jonáš. Jiné zobrazení této starozákonní osoby, vystupující z velryby. Opět řada odlišných variant. Jonáš je vždy zobrazován s trubkou a praporcem, na němž je někdy zobrazena pětilistá růže (obr. 3:6) a dalšími atributy (Hazlbauer 1990, obr. 14:1–8; Brych et al. 1990, č. kat. 83–85, 87, 88; Richterová 1982, tab. 51:3, 4 aj.).

### Novozákonní a obecně křesťanská témata

Gotické reliéfní kachlové motivy, inspirované křesťanskou věroukou, jsou v našich podmínkách daleko častější, než motivy starozákonní. Jsou na nich na jedné straně zobrazeny nejrůznější, většinou narativní mnohafigurální scény, vycházející z příběhů Nového zákona a některých apokryfních textů, na druhé straně jsou zobrazeny jednotlivé osoby či symbolické náměty, mající hluboký vztah ke křesťanskému myšlení a přesvědčení.

Daleko nejrozsáhlejší skupinou z tohoto tématického okruhu jsou kachle, jejichž ikonografický námět vychází z události ze života Ježíšova, tak jak jsou podrobně popisovány především ve všech čtyřech evangeliích, ale i v některých apokryfních textech. Tyto velmi početné reliéfní motivy je možno v zásadě rozdělit do tří ucelenějších skupin: reliéfy s Ježíšem v dětské podobě (Hazlbauer, v tisku a), v podobě dospělého muže a skupinu christologických symbolik. Protože tento celý námětový okruh bude podrobněji zpracován ve speciálně zaměřené studii, nebude na tomto místě podrobněji rozebírán a pouze informativně jsou sem zahrnuty některé reliéfní podoby kachlů, nesoucích christologické symbolické náměty, jako je zobrazení Beránka Božího (obr. 6:7), pelikána, krmícího vlastní krví svá mláďata (obr. 6:4, 5) a zobrazení roušky s obrazem Ježíšovy tváře (tzv. Veraikon – obr. 6:6).

Rovněž velkou, ale tématicky značně rozříštěnou skupinu tvoří podoby jednotlivých osob z okruhu Ježíšových apoštolů a dalších křesťanských světců. U osob z obou těchto skupin k jejich rozpoznání pravidelně patří jejich osobní atributy, které jsou běžně známy z „velkého umění“ (Attwater 1993; Remešová 1990; Pleiderer 1992 aj.). Z této skupiny bylo zatím zjištěno zobrazení těchto osob:

- Sv. Petr. Je znám na kachlích v několika výtvarných variantách, ale vždy se svým osobním atributem – klíčem, jako např. z Litoměřicka (obr. 2:2 – Zápotocký 1979, tab. 49:8). Jiné, ikonograficky i technicky zcela výjimečné zobrazení sv. Petra přináší dosud nepublikovaný velký rohový kachel z MM v Pacově. Na jedné z jeho bočních ploch je vyobrazen sv. Petr ve zcela unikátní podobě jako první římský papež s klíčem a knihou v rukách a tiárou na hlavě. Vedle něho sedí se svými osobními atributy, mečem a knihou sv. Pavel (obr. 4:5, 6).

- Sv. Jiří. Tento světec, který byl ve středověku pokládán za vzor rytířských vlastností a byl proto velmi uctíván, patří na gotických kachlích k nejčastějším námětům, takže ho lze nalézt v různých variantách prakticky na celém území Čech. Vyskytuje se ve dvou základních podobách, a to buď koňmo (Štiková 1958, obr. 13–15; Richterová 1982, tab. 35:1–4, 36:1–4; Zápotocký 1979, tab. 69:5, 6; Váňová 1990, obr. 1; Hazlbauer, 1992b, obr. 3:4–7), nebo vzácně vstoje (Richterová 1982, tab. 37; zatím nepublikované nálezy na hradě Bouzově a v Pacově – Hazlbauer 1995). V obou těchto podobách světec vždy usmrčuje draka kopím, často za přítomnosti modlící se princezny. Sv. Jiří často drží v levé ruce štít se svým atributem – svatojiřským křížem (obr. 2:3 a 4:4).
- Sv. Martin. Rovněž početně zastoupený motiv, na němž světec sedící vždy na koni, rozetíná mečem svůj plášť jako dar pro žebráka, který někdy za ním stojí (obr. 2:4), jindy sedí (Hazlbauer 1992b, obr. 3:2; Smetana–Gabriel 1988, obr. 2:2; Nováček 1989, obr. 2 aj.).
- Sv. Šimon. Až naturalisticky podaná scéna, kde je rozřezáván pilou (obr. 2:5) (Středověké uměl. řemeslo 1986, obr. 340).
- Sv. Kateřina. V gotickém období velmi vzácný kachlový reliéf. Při světici je vždy přítomen její osobní atribut – část mučícího kola s noži (Durdík 1988, obr. 13), vzácněji i meč.
- Sv. Anežka Římská. Poměrně vzácné kachle, na nichž je světice obvykle znázorněna se svým osobním atributem – beránkem (Hazlbauer–Pavlík v tisku, obr. 2:2, 3) – obr. 6:2.
- Sv. Maří Magdalena zcela zabalená do vlasů a odnášena čtyřmi anděly do nebes. Zatím znám jen jeden nepublikovaný nález z Čáslavska – obr. 4:1 (Hazlbauer nepublikováno a).
- Sv. Václav. Jediný známý velký kachel z Prahy, na němž světec drží v pravé ruce polovinu zdobeného kopí a v levici poloviční erbovní štítek s částí původního zemského znaku – orlicí (Richterová 1982, tab. 38) – obr. 4:3.
- Sv. Michal. Ojediněle se vyskytující námět archanděla, bojujícího s ďáblem (Brych et al, 1990, č. kat. 118; Nekuda–Reichertová 1968, tab. XXXVIII:1).
- Sv. Vavřinec. Také zcela ojedinělý výrobek se znázorněním tohoto světce s jeho osobním atributem – roštem (Smetánka 1968, obr. 9).

Z popsané skupiny světců na gotických kachlích vybočuje svým výtvarným pojetím zobrazení všech čtyř evangelistů – Lukáše, Marka, Matouše a Jana. Na rozdíl od jejich častého zobrazování ve „velkém umění“ a také na reliéfech slovenských, dánských i jiných zahraničních kachlů, se v české kamnářské gotické tvorbě nevyskytuje jejich obvyklá podoba staršího muže s knihou, doplněná příslušným figurálním atributem – býkem, lvem, andělem a ptákem.

Podoby evangelistů jsou na našich kachlích podávány v zásadě ve dvou základních modifikacích:

- a) Častěji to jsou uvedena tři symbolická zvířata, opatřená svatozáří, někdy i křídly, která drží mluvící pásku se jménem, většinou ovšem nesprávně uvedeným. Evangelistu Matouše v tomto případě představuje anděl, rovněž s obdobnou mluvící páskou (obr. 3:2) – (viz např. Smetánka 1968a, obr. 17; Brych et al. 1990, č. kat. 92–103; Richterová 1982, tab. 40:1–6; Hazlbauer 1992b, tab. 5:4). Sem patří i výtvarně velice zdařile zpracované zvířecí symboly ev. Marka, Lukáše a Jana z nedávného, zatím nepublikovaného nálezů gotických kamen in situ v Táboře (Krajc 1995).
- b) Vzácněji jsou pak evangelisté znázorňováni sedící lidskou postavou s křídly a svatozáří, která ve svých rukách drží nápisovou pásku, často opět s nesprávným určením evangelisty. Hlavy těchto antropomorfních bytostí jsou však nahrazeny hlavami příslušných zvířat (obr. 3:3, 4). Sv. Matouš je i v tomto pojetí zastoupen andělem (Hejna 1986, obr. 12; Hazlbauer, v tisku b).

Třetím výtvarným okruhem gotických kachlů s náboženskými náměty, jsou kachle jejichž reliéfní plochy vyjadřují obecnější formou smýšlení, představy nebo ideovou příslušnost k určitému náboženskému směru. Na rozdíl od všech předcházejících výrobků,

jejichž výtvarné podání je obvykle zcela konkrétní a popisné, kachle této skupiny jsou značně symbolizující. Význam jejich reliéfů je proto mnohdy nutno chápat v přeneseném, často značně skrytém smyslu, takže jejich novodobá interpretace nemusí být zcela jasná a jejich výklad může být různými autory vykládán i odlišně. Do této skupiny je možno zahrnout kachle s těmito reliéfními motivy:

- Známý kachel z hradu Sionu (Janská 1963), na němž andělé adorují větší kalich a nad ním se vznášející hostii (obr. 2:6). Oba tyto předměty zde symbolizují svátost přijímání pod obojí. Obdobný kachel byl nyní nalezen v již zmíněném nedávném hromadném nálezu v Táboře (Krajč 1995).
- Zobrazení vlka v mnišském rouchu, který káže „lidu“ v podobě slepic (Smetánka 1983).
- Kachel z hradu Rabí (Durdík–Holeček, 1976) s protipapežským nápisem „Papež pán pyšných porodil psoutie“, který obkružuje papežskou tiáru (obr. 6:3).
- Podobný motiv – zkřížené klíče na erbovním štítku, nad nímž je jako klenot umístěna papežská tiára je znám z mnoha českých lokalit.

Tento reliéf je vykládán jednak jako erb římského papeže, nebo naopak jako znak Vyšehradské kapituly, která na rozdíl od ostatních církevních institucí podléhala přímo Vatikánu a proto nesla i jeho znak. Jednoznačné rozlišení obou těchto znaků na kachlích, které se navzájem liší jen převázáním klíčů u jednoho z nich, není vzhledem ke způsobu zpracování reliéfů zatím možné.

- Kachel z neznámé lokality s postavou v šaškovské čepici, která symbolizuje katolickou církev nadarmo „požírající“ prostý lid (obr. 5:3).

Náměty všech výše popsaných kachlů zřetelně vycházejí z doznívajících husitských tradic. K nim se samozřejmě řadí i známá početná a ikonograficky velmi rozličná skupina tzv. „Husitských kachlů“ se znázorněním příslušníků husitských vojsk (Kouba 1966), která svůj bezprostřední vztah k husitské ideologii dává zřetelně najevo.

Naopak značně skrytý smysl, symbolizující některé principy středověké křesťanské morálky, má i velká, prakticky po celých pohusitských Čechách rozšířená tematická skupina kachlů s motivem hráčů vrhcábů (obr. 5:4). Na jejich reliéfech je možno nalézt symbolické znázornění mnoha hříchů, kterých by se křesťan neměl dopouštět, mezi něž patří jedno z hlavních Božích přikázání „Nezabiješ“, dále hřchy opilství a obžerství, jakož i vlastní hra vrhcáby, označovaná prakticky všemi středověkými církevními i světskými autoritami za hříšnou (Hazlbauer 1992a).

Také na velmi často se v Čechách vyskytujících gotických kachlích s motivem bájně víly Meluziny (obr. 3:5) je možno spatřovat symbolické vyjádření jedné ze základních křesťanských tézí o boji dobra se zlem (Hazlbauer 1990).

Jak již řečeno, na některých českých kachlích je možno se setkat se zobrazením andělů (viz též obr. 5:5 – anděl s kalichem), a to jak na motivech ze Starého, tak i Nového zákona. Je to proto, že v obou těchto biblických knihách jsou o těchto nadpozemských bytostech, které v zásadě zprostředkovávaly styk mezi Bohem a lidmi, dost četné zmínky. Naproti tomu na rozdíl od některých zahraničních kachlů nejsou na našich kachlích zatím známé žádné reliéfy se zřetelným zobrazením ďábla, nepočítáme-li ovšem jeho symbolické zpodobnění jako hada nebo draka.

## Souhrnné hodnocení

Kachle s náboženskými reliéfními motivy představují naprosto převažující množství výrobků domácí kamnářské produkce gotického období. Teprve až po polovině 15. století se u nás začínají objevovat jednotlivé kachle i s motivy profánního charakteru, jako jsou různé rytířské, lovecké narativní scény a také zemské, šlechtické, městské a cechovní heraldické znaky. V prvních obdobích renesance, tj. přibližně do poloviny 16. století náboženská problematika z kachlových reliéfů prakticky mizí a objeví se v poněkud jiném pojetí až po polovině tohoto věku.

Je možno říci, že české gotické kachle s náboženskými motivy představují zatím stále nedocenený projev lidového umění a uměleckého řemesla, odrážející zřetelně všeobecně rozšířené náboženské přesvědčení českého lidu ve středověku. Zvláště početně zastoupené reliéfní motivy, vycházející z myšlenkových proudů husitského utrakvismu, dokladují zřetelně převažující typ tohoto náboženského smýšlení v 15. století.

Velká většina takto vyrobených kachlů ukazuje na dobrou až precizní znalost textů bible i některé další soudobé náboženské literatury. O tom svědčí jak výtvarné zpracování ústředního tématu, tak i různých reliéfních doplňků, atributů atd. Jindy však některé reliéfy napovídají o menší duchovní vzdělanosti svých původců. Je to např. v případech již zmíněných záměn osob a jejich jmen na mluvících páskách, nebo ve zpodobnění oděvů, zbraní, staveb a dalších předmětů, které rytec matrice zpracoval tak, jak je znal ze svého nejbližšího okolí, případně je neznal osobně vůbec, jako je to u méně v Čechách obvyklých druhů zvířat (lev, velbloud, velryba), nebo u fantastických, vůbec neexistujících tvorů (drak).

Celkově je však nutno hodnotit výtvarnou stránku českých gotických kachlů s tímto ideovým zaměřením jako zboží pro tuto dobu nejvyšší kvality. Jak již uvedeno, tyto kachle, zvláště pocházející z celého průběhu 15. století, představují vrchol kamnářské řemeslné práce nejen z hlediska české, ale i středoevropské produkce. Na řadě příkladů je možno ukázat, že svými reliéfními náměty i technologickým zpracováním měly bezprostřední vliv na výrobu kachlů v některých okolních zemích.

Přitom na českém území nebyla kvalita těchto výrobků v přímém vztahu k sociálnímu typu lokalit, kam byly dodávány ke stavbě kamen. Gotické kachle prakticky stejné výtvarné úrovně jsou totiž nalézány jak na královských a panských hradech, tak i na zemanských tvrzích a v městském prostředí. Jejich hromadný výskyt na celém území Čech dokazuje, že kachlová kamna, složená z těchto nábožensky orientovaných výrobků, byla všeobecně rozšířeným výhřevným zařízením a že prakticky každý hrnčír, vyrábějící kamnové kachle, se především orientoval na produkci těchto specificky ideově zaměřených artefaktů. Svědčí to nejen o velké poptávce po tomto zboží a tím i o všeobecné zbožnosti lidí, ale i o velmi dobré řemeslné zdatnosti četných lidových řemeslníků – rytců matric a hrnčírů – kteří výrobu tohoto náročného zboží zajišťovali v jednotlivých regionech.

Výše stručně popsaná problematika by si vzhledem ke svému rozsahu a různorodosti jistě zaslouhovala hlubší a podrobnější zpracování, než bylo možno prezentovat v této studii, předem omezené stanoveným rozsahem.

## Literatura a prameny

- ATTWATER, D., 1993: Slovník svatých. Vimperk–Rudná u Prahy.  
Biblií svatá aneb všechna Svatá písmena Nového a Starého zákona. 1945 (podle posledního vydání kralického z r. 1613). Praha.  
BOHÁČOVÁ, I., 1990: Neznámý kachel z Pražského hradu se starozákonním motivem. Stud. in postmed. arch. 1, 261–262. Praha.  
BRYCH, V.–STEHLÍKOVÁ, D.–ŽEGKLITZ, J., 1990: Pražské kachle doby gotické a renesanční. Praha.  
DURDÍK, T., 1988: Deset let výzkumu hradu v Jindřichově Hradci (1975–1986). Zpravodaj oboru pam. péče 1988/B–1, KS SPPOP České Budějovice.  
DURDÍK, T.–HOLEČEK, J., 1976: Signovaný kachel z hradu Rabí. AR XXVIII, 433–435.  
FRANZ, R., 1969: Der Kachelofen. Graz.  
GABRIEL, F., 1994: Neobvyklý gotický kachel s dvěma různými reliéfními motivy. Osobní sdělení.  
HALL, J., 1991: Slovník námětů a symbolů ve výtvarném umění. Praha.  
HAZLBAUER, Z., 1990: Motiv mořské vřly Meluziny v ikonografii českých gotických reliéfních kachlů. AH 14/89.  
HAZLBAUER, Z., 1991: Kniha Genesis jako ikonografický pramen českých gotických kachlů s motivy Adama a Evy. Sbor. SPS 2, 165–180. Praha.  
HAZLBAUER, Z., 1992a: Středověká hra vrhcáby ve světle dobových pramenů. AH 17/92, 421–445.  
HAZLBAUER, Z., 1992b: Sběrka historických kachlů v Muzeu Šumavy v Sušici. Sbor. SPS 3, 135–150.  
HAZLBAUER, Z., 1994: Gotický kachel se symbolikou evangelisty Lukáše z Hodkova, okr. Tábor. Výběr XXXI/3, 177–181. České Budějovice.



- HAZLBAUER, Z., 1995: Sběrka historických kachlů na hradě Bouzově a v MM v Pacově. Obě publikace v přípravě.
- HAZLBAUER, Z., v tisku a: Zobrazení Ježíše v dětské podobě na českých gotických reliéfních kachlích. AH 21/95.
- HAZLBAUER, Z., v tisku b: Symbolické zobrazení evangelisty Marka na gotickém kamnovém kachli z Mladoboleslavska. Boleslavica.
- HAZLBAUER, Z., nepublikovaná studie a: Evidenční zpracování kachlových fondů z MM v Čáslavi. Archiv muzea a u autora.
- HAZLBAUER, Z., nepublikovaná studie b: Starozákonní proroci na střeoevropských gotických kachlích. U autora.
- HAZLBAUER, Z.–FRÝDA, F., 1991: České rohové reliéfní kachle 15. století – morfologie, funkce a technologie jejich výroby. Sbor. ZČM v Plzni – Historie VI, 64–103. Plzeň.
- HAZLBAUER, Z.–PAVLÍK, Č., v tisku: Renesanční kachle ze zaniklého hradu Děvína, okr. Česká Lípa. Castel. Boh. 5.
- HAZLBAUER, Z.–ŠPAČEK, J., 1986: Poznámky k výrobě renesančních kachlů s přihlédnutím k nálezům ve středním Polabí. ČNM-fada histor. CLV, 146–166.
- HEJNA, A., 1986: Zjišťovací výzkum na hradě Dívčí Kámen, o. Měč, okres Český Krumlov. AVJČ 3, 131–150.
- JANSKÁ, E., 1963: Archeologický výzkum hradu Sion. AR XV, 224–227.
- KOUBA, J., 1966: Středověké kachle s husitskými bojovníky ČNM CXXXV, 25–34.
- KOULA, J., 1887: Příspěvky k historii hrnčířství v Čechách. Zlatá Praha.
- KRAJÍC, R., 1995: Hromadný nález gotických kachlů v Táboře. Osobní sdělení.
- NOVÁČEK, K., 1989: Archeologický nález z tvrze v Trochovicích, okr. Příbram. Castel. Boh. 1, 295–305.
- PFLEIDERER, R., 1992: Atributy světců. Praha.
- REMEŠOVÁ, V., 1990: Ikonografie a atributy svatých. Praha.
- RICHTEROVÁ, J., 1982: Středověké kachle. Praha.
- ROZUM, K., 1907/08: Kachle ze XIV. století. Podříp. muzejník IV, příloha IV, 25–27.
- SMETANA, J.–GABRIEL, F., 1988: Středověké kachle z hradu Helfenburku. AH 13/88, 545–560.
- SMETÁNKA, Z., 1968: Technologie výroby českých kachlů od počátku 14. do počátku 16. století. PA LIX, 543–578.
- SMETÁNKA, Z., 1983: Ad lupum predicantem. Reliéf pozdně gotického kachle jako historický pramen. AR XXXV, 316–326.
- SMOLEŇSKA, J., 1975: Śląskie kafle średniowieczne w zbiorach Muzeum narodowego w Warszawie. Roczn. Muz. Narod. w Warsz. XIX, 265–283.
- Středověké umělecké řemeslo ve sbírkách UPM, 1986. Praha.
- ŠTIKOVÁ, E., 1958: Středověké kachle z Karmelitské ulice čp. 529 na Malé Straně. Praž. min. II, 30–35.
- TOMKOVÁ, K.–HAZLBAUER, Z., 1990: Pozdně gotické kachle z Nového Strašce. Stud. in postmed. arch. I, 297–306. Praha.
- VÁŇOVÁ, L., 1990: Fragments výzdoby martinické tvrze. Sbor. vlastivěd. prací z Podblanicka 30/2, 205–207.
- ZÁPOTOCKÝ, M., 1979: Katalog středověké keramiky severočeského Polabí. Výzkumy v Čechách – supplementum. Praha.

## Zusammenfassung

### Religiöse Motive auf den böhmischen gotischen Reliefkacheln

Im Mittelalter herrschte in Europa die Weltanschauung, die vor allem aus der christlichen und in kleinerem Maße auch aus der jüdischen Lehre ausging. Diese Gedankenströmungen spiegelten sich in zahlreichen Werken aller Gebiete der damaligen Kunst. In Böhmen, zum Unterschied von manchen anderen europäischen Ländern, kamen diese Tendenzen u. a. auch in der Verarbeitung vieler Reliefmotive auf den Ofenkacheln der hoch- und spätgotischen Zeit, d. h. ungefähr vom Ende des 14. bis Anfang des 16. Jhs zum Ausdruck.

Den Motiven dieser Reliefs liegen vor allem die Texte des Alten und des Neuen Testaments zugrunde, aber auch, sog. apokryphe Schriften (z. B. Goldene Legende, Vision der Brigitte von Schweden u. a.). Zum Unterschied von den Renaissancekacheln, bei den man manchmal eine direkte bildende Abhängigkeit von einem der zeitgemäßen Kunstwerke feststellen kann, ist es bei den gotischen Kacheln bisher nicht gelungen, solche Abhängigkeit zu ermitteln. Einige Motive kommen jedoch in Böhmen in so vielen Exemplaren und an so vielen verschiedenen Stellen vor, daß sich die Idee anbietet, daß es ein Vorbild gab, das allen Herstellern der Matrizen für die Erzeugung der Kachelreliefs als Vorlage erreichbar war. Es handelte sich in diesen Fällen wahrscheinlich um die graphischen Blätter, die in dieser Zeit häufig verbreitet waren. Jeder von den Herstellern verwendete zwar die Vorlage als Vorbild, das einig Erzeugnis formte er

dann jedoch ein wenig nach seinen Vorstellungen, so daß auch bei der großen Frequenz dieser Motive nie zwei ganz gleiche Erzeugnisse entstanden.

Die Menge der ikonographischen Themen auf den böhmischen Kacheln mit den religiösen Inhalt stellen einige Zehner von verschiedenen Typen dar. Man kann sie in folgende thematische Kreise gliedern: – Motive aus dem Alten Testament: Geschichten aus dem Leben Adam und Eva (Erschaffung der Eva, Gott führt Eva zu Adam, Adam und Eva und der Baum der Erkenntnis, Adam und Eva und der Baum des ewigen Lebens, Vertreibung aus dem Paradies). Weiter handelt es sich um erzählerische Szenen aus den Texten von Kain und Abel, Abraham, Moses, David, Judit u. a. Eine umfangreiche Gruppe bilden über zwanzig verschiedene Abbildungstypen der alttestamentlichen Propheten (jeder Typ mit mehreren Varianten), z. B. Ezeichel, Isaias, Jonas usw.

– Motive aus dem Neuen Testament: erzählerische Szenen aus dem Leben Jesu Christi so, wie sie in allen vier Evangelien beschrieben sind. Diese auf den böhmischen Kacheln zahlreichste Gruppe umfaßt die Geschichten sowohl aus der Kindheit als auch aus der Mündigkeit Jesu Christi. Zu denen gehören auch einige christologische Symbole, wie die Abbildung des Pelikans, der seine Jungen mit eigenem Blut füttert, Lamm Gottes, Veraikon (angeblich wahre Gestalt Christi) usw.

Eine auch große, aber thematisch verschiedenartige Gruppe bilden die Gestalten der einzelnen Personen aus dem Kreise der Apostel und anderer Heiligen, die man auf den Kacheln nach ihren typischen Attributen oft gut identifizieren kann. Dort gehört z. B. der hl. Peter in zwei Grundtypen, von denen man für den besonders bedeutenden seine Abbildung als Gestalt des ersten römischen Papstes (Schlüssel, Tiara) halten kann; weiter dann die hll. Paul, Simon, Georg, Martin, Katharina, Agnes von Rom, Wenzel, Michael, Laurentius usw.

– Mit ihrer symbolischen bildnerischen Auffassung schweift von dieser Gruppe die verhältnismäßig häufige Darstellung aller vier Evangelisten – Matthäus, Markus, Luka und Johannes – ab, die entweder als entsprechendes Tier – Attribut desjenigen Reiligen (außer hl. Matthäus, der immer als Engel dargestellt ist) oder als menschliche Flügelgestalten mit dem entsprechenden Tierkopf abgebildet sind.

– Eine weitere große Gruppe äußert auf eine allgemeine Weise Vorstellungen oder Ideenverwandschaft zu einer bestimmten religiösen Strömung. Im böhmischen Milieu überwogen besonders nach der Hälfte des 15. Jh.s symbolische Reliefe, die von den Grundsätzen der hussitischen utraquistischen Ideologie und vom Widerstand gegen die offizielle katholische Hierarchie ausgingen. Auf solchen Kacheln kann man deshalb z. B. das Papstwappen mit einer stark gegenpäpstlichen Beschreibung finden, oder den Wolf, der in einer Mönschverkleidung predigt, und das „unsterbliche“ Volk, das von der Kirche aufgefressen wird. In diesen Ideenbereich gehören auch zahlreiche Kacheln mit der Abbildung der hussitischen Kämpfer – Fußgänger, Reiter oder auf den Kampfwagen. Auch die motive „Wurfzabelspieler“ und „Fee Melusine“ kann man für symbolische Darstellung einiger christlichen Grundsätze halten. Im ersten Falle handelt es sich um die Warnung vor einigen Sünden, die der Christ nie begehen sollte, in dem zweiten Falle um den Kampf zwischen Gut und Böse.

Mit ihrer Anzahl, mit der großen territorialen Verbreitung auf dem ganzen Gebiet Böhmens sowie mit ihrer großen bildnerischen Variabilität belegen diese Motive einerseits die allgemeine Frömmigkeit der damaligen Bevölkerung und andererseits auch die gute handwerkliche Tüchtigkeit der Kachelhersteller, die in den einzelnen Regionen diese sowohl bildnerisch als auch ideologisch anspruchsvollen Waren massenhaft erzeugten und die in dieser Zeit sehr große Nachfrage nach dieser spezifischen Art Hafnerproduktion befriedigten.

#### Abbildungen:

1. Religiöse Motive auf den böhmischen gotischen Kacheln: Gott führt Eva zu Adam – Nové Strašecí (1), Adam und Eva und der Baum der Erkenntnis, anthropomorpher Schlangentyp – České Budějovice (2), David kämpft mit dem Bär – unbekannte Lokalität (3), Prophet Jonas – Burg Lipnice (4), Simson tötet den Löwen – Burg Lipnice (5) und unbekannte Lokalität (6).
2. Religiöse Motive auf den böhmischen gotischen Kacheln: Symbolik des hl. Lukas, zoomorpher Typ – Prag (1), der hl. Peter – Litoměřice (2), der hl. Georg – Burg Rabí (3), der hl. Martin – Sušice (4), der hl. Simon – Prag (5), die Engel mit Kelch und Hostie – Burg Sion (6).
3. Religiöse Motive auf den böhmischen gotischen Kacheln: Adam und Eva und der Baum der Erkenntnis, Wappen der Hafnerzunft – Burg Lichnice (1), Symbolik des hl. Matthäus – Sušicer Gegend (2), anthropozoomorphe Symbolik des hl. Markus – Umgebung der Stadt Mladá Boleslav (3), anthropozoomorphe Symbolik des hl. Lukas – Hodkov (4), Fee Melusine – Prag (5), Prophet Jonas – Burg Lipnice (6).
4. Böhmisches gotische Kacheln mit großen Dimensionen mit religiösen Motiven: die hl. Agnes von Rom – Gegend um die Stadt Čáslav (1), David und Goliath – Tábor (2), der hl. Wenzel – Prag (3), der hl. Georg – Pacov (4), Eckkachel mit den hll. Peter und Paul – Pacov (5, 6).
5. Religiöse Motive auf den böhmischen gotischen Kacheln: Prophet Daniel – Chrudim (1), Prophet mit dem unbekanntem Namen – Čáslav (2), „die Kirche frißt das Volk“ – unbekannte Lokalität (3), „Wurfzabelspieler“ – Sušice (4), Engel mit dem Kelch – Burg Lichnice (5), Wolf als Prediger – Prag (6).

**6. Religiöse Motive auf den böhmischen gotischen Kacheln: Auferstehung – Český Brod (1), die hl. Maria–Magdalena – Burg Děvín (2), Papstwappen mit der gegenpäpstlichen Beschreibung – Burg Rabí (3), Pelikan, Symbolik der Selbstaufopferung Jesu Christi, I. Variante – Schloß Kostelec n. Černými lesy (4) und II. Variante – Gegend um Čáslav (5), Veraikon – Hradec Králové (6), Lamm Gottes – Sušice (7).**

**Zeichnungen und Foto: Z. Hazlbauer.**