

Hanuliak, Václav; Šimkovic, Michal

Dončov hrad a vrcholnostredoveké refúgium nad Zvolenom

Archaeologia historica. 1997, vol. 22, iss. [1], pp. 161-[168]

Stable URL (handle): <https://hdl.handle.net/11222.digilib/140244>

Access Date: 27. 11. 2024

Version: 20220831

Terms of use: Digital Library of the Faculty of Arts, Masaryk University provides access to digitized documents strictly for personal use, unless otherwise specified.

c .

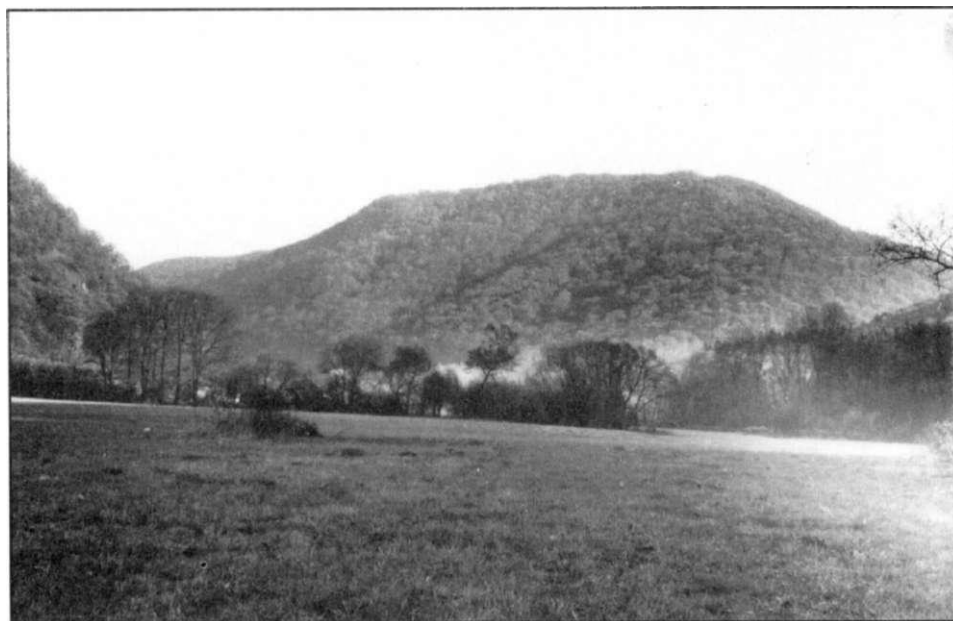
VÝZKUM OPEVNĚNÝCH SÍDEL

Dončov hrad a vrcholnostredoveké refugium nad Zvolenom

VÁCLAV HANULIAK - MICHAL ŠIMKOVIC

Zisťovací a zároveň záchranný archeologický výskum kultúrnej pamiatky Pustý hrad v extraviláne mesta Zvolen v tomto roku vstúpil do svojej piatej sezóny. Napriek snahe investora, ktorým je mesto Zvolen, ale i úsiliu pamiatkového strediska v Banskej Bystrici, výsledky výskumu dovoľujú zodpovedať iba na niektoré dielčie otázky.

Pustý hrad, historicky Starý Zvolen, či už ako kráľovský komitátny hrad, alebo jeho mladšia podoba v úlohe sídla šľachtickej župy bol do roku 1992 skúmaný len okrajovo. Väčšia snaha o jeho časové a kultúrne zaradenie bola zo strany historikov. Pre stredovekú archeológiu tento kolos s rozlohou 7,6 ha zostával dlho neriešiteľným problémom. Veľká rozloha skúmanej lokality vymedzenej hradbami, široké ohraničenie Zvolena z jeho najstaršej metačnej listiny, ale tiež stále problematická lokalizácia pôvodného farského kostola a osady kráľovských servientov, viedli nás po prvej výskumnej sezóne i k novej lokalizácii stredovekého mesta do polohy Pustý hrad (Hanuliak 1993). Tento predpoklad do značnej miery podporovala kresebná interpretácia obytnej zástavby na Pustom hrade z Willenbergovej veduty z roku 1599, ako i pôdorysná dispozícia veľkého opevnenia so šiestimi vstupnými bránami a bráničkami. Po tretej výskumnej sezóne, keď boli preskúmané dominanty hornej polohy Pustého hradu, bolo jednoznačne potvrdené, že hradba tzv. veľkého opevnenia je opevnením vrcholnostredovekého refúgia, ktoré vzniklo v polovici 13. stor. Refugium do svojho veľkého „interiéru“ začlenilo i kráľovský komitátny hrad,



Tab. I. Pohľad od západu na masív Pustého hradu. Kolo: V. Hanuliak.

ktorý dominoval nad celým priestorom refugia, pretože bol postavený na kóte v nadm. výške 571 m. Kráľovský komitátny hrad reprezentuje obytná veža s časťou zisteného vonkajšieho severného opevnenia. Doložené severné opevnenie predstavuje šijovitá priekopa. Umiestnenie obrannej priekopy do značnej miery vymedzilo i pôvodnú vnútornú komunikáciu Starého Zvolena. Jej línia pretrvávala i po zrušení najstaršieho opevnenia, ktoré sa sústreďovalo okolo komitátnej obytnej veže z 2. pol. 12. stor. Táto najstaršia obytná veža mala rozmery 10,8x11,7 m. Hrúbka základov v jej prízemnej časti sa pohybovala od 300 do 330 cm. Pri datovaní tejto najstaršej stavby sa opierame o historický údaj z Anonymovej kroniky, zaznamenaný v období panovania Belu III. (1172-1196) (Pražák 1988).

Z doteraz získaného nálezového fondu z priestoru komitátneho hradu, tvorí väčšinu keramika, militáriá a drobné predmety, vyrobené z kostí. Z tohto pomerne veľkého objemu môžeme vyčleniť i skupinu nálezov z 12.-13.stor. Presnejšie datovanie uvedených nálezov na základe typológie by bolo predčasné a snáď i zavádzajúce. V priestore obrannej priekopy komitátneho hradu, jej zásypu, chronologicky za in situ môžeme považovať druhú a tretiu vrstvu (od 20 do hĺbky 50 cm), v ktorej s glazovanou keramikou sa vyskytovali i militáriá, datované do záveru 16.stor. Tieto nálezy spájame s posledným funkčným využitím hradu. S týmto materiálom korešponduje historická listina - písomná zmluva zo dňa 27. januára 1598 o podmienkach udržania poriadku medzi obyvateľmi Zvolena najednej strane a Valómní (vojenskými žoldiermi) a kráľovskou jazdou na strane druhej (Hanuliak 1994). V tomto období Starý Zvolen (Pustý hrad) zmenil svoj pôvodný civilno-obytňý charakter na výlučne vojenský, pretože v čase tureckej expanzie zohrával a plnil dôležitú strategickú úlohu pri obrane banských miest.

Druhú stavebnú etapu na Pustom hrade reprezentuje obvodová hradba veľkého opevnenia - refugia, ktorá vo vzťahu s inou architektúrou po celom svojom obvode hornej polohy, s výnimkou veže komitátneho hradu, sa javí ako najstaršia. V akom časovom a funkčnom vzťahu je obvodová hradba v strednej a dolnej polohe Pustého hradu k doteraz preskúmanej hradbe refugia, môžeme sa zatiaľ iba domnievať. Môžeme predpokladať, že obvodová hradba v strednej i dolnej polohe Pustého hradu je organicky i časovo jednotná a podobne ako na hornej polohe, keď postupne od zveru 13. stor. do 14. stor. sa do nej včleňuje mladšia zástavba. Druhou možnosťou je až postupné dobudovanie nižších polôh opevnenia v časovom slede tak, že v 14. stor. súčasná lokalita Pustý hrad mohla tvoriť svojím spôsobom ojedinelý dvojhrad so samostatnými časťami (Gojdič 1995).

V prípade doteraz preskúmanej časti tzv. veľkého opevnenia - refugia v hornej polohe, ktoré sa rozprestiera na ploche 4,6 ha, môžeme sa oprieť už o mnohé pozitívne zistenia. Výskum obvodovej hradby refugia sa začal súčasne s výskumom hlavnej vežovej brány s následnými stavebno-statickými úpravami. Archeologický výskum vežovej brány v sezóne 1992 mohol rozšíriť dovtedy uznávaný názor z obhliadkového prieskumu Ing. Menclovej z roku 1954 (Menclová 1954). Súčasným výskumom odkrytá nálezová situácia vežovej brány jednoznačne poukazuje na jej výstavbu v dvoch stavebných etapách (Hanuliak 1993). V prvej etape bola postavená brána, ktorú Ing. Menclová na základe profilácie nábežných ríms a polkruhového záklenku datuje do 30-tych rokov 13. stor. Tento typ ríms podľa súčasného zistenia má širšie, resp. i mladšie časové datovanie (Ragač-Šimkovic 1996). Na základe zistenej nálezovej situácie, keď sme sa mohli oprieť o stratigrafiu vrstiev, datovanú nálezmi mincí, kladieme túto stavebnú aktivitu s výstavbou veľkého opevnenia do obdobia po tatárskom vpáde v priebehu rokov 1241 až 1254. Táto stavebná činnosť je doložená i listinou z roku 1255, podľa ktorej staviteľ Pertoldus „lapidida noster de Zolum“ za zásluhy pri prestavbe hradu dostal dedične dedinu Dubové (8 km JZ od Pustého hradu). (Fugedy 1986) Súčasne s výstavbou obvodovej hradby predpokladáme i vznik obytnej veže II., situovanej v južnom okraji centrálnej časti hornej polohy Pustého hradu. Táto stavba predstavovala hranolový typ veže s rozmermi 11,2x11 m. Hrúbka základov v prízemnej časti dosahovala 2 m. V JZ časti prízemnia bol odkrytý pôvodný vstup, ktorý mal mladšiu zamurovku. S funkčným portálom súvisí najstaršia zistená kultúrna vrstva v inte-



Tab. 2. Zvolen - Pustý hrad. Stavebný objekt so zberačom a privádzačom dažďovej vody pre hradnú cisternu z 1. pol. 14. stor. Foto: V. Hanuliak.

riéri, zastúpená početnou keramikou, militáriami, kostnými predmetmi a nerazenými mincovými kotúčikmi, ktoré podľa Dr. Hunku predstavujú uhorské falza rakúskych mincí. Takisto medzi falza zaraduje i čitateľnú mincu, nahrubo pokrytú striebrom. Uvedené falzum predstavuje viedenský fenig Přemysla Otakara II. (1251-1276) (Hanuliak-Šimkovic 1995). Bohato zastúpenú staršiu (spodnú) kultúrnu vrstvu od mladšej (zánikovej) oddeľovala výrazná sterilná medzivrstva. Mladšiu kultúrnu vrstvu dokladá nádobka s esovitou profiláciou a rytou vlnicovou výzdobou, fragmenty keramiky s glazovaním na vnútornej strane a zlomky gotických pohárov, ktoré sa nachádzali i v severnej exteriérovej časti v zásepe obrannej priekopy. Výskum exteriéru z južnej a západnej strany obytnej veže neprišiel pozitívne výsledky v nálezovej situácii, ktorá by potvrdila existenciu obrannej priekopy, resp. negatívnych zvyškov po palisádovom opevnení. Zánik obytnej veže II. datujeme do pol. 15. stor., do obdobia vojnových potýčiek medzi Jánom Huňadym a Jánom Jiskrom. Písomný prameň z roku 1451 uvádza, že Starý Zvolen vypálil Ján Huňady (Sopko 1995). Tretiu stavebnú etapu Starého Zvolena datujeme do záveru 13. stor. až do prvej tretiny 14. stor. V súvislosti so Zvolenským hradom vystupuje Demeter ako správca hradu a vys-

ký kráľovský úradník vhodnosti župana. V rokoch 1292-1298 bol hrad v kráľovských rukách, keď zvolenský župan Demeter bol jedným z účastníkov protičákovského paktu Ondreja III. s ostatnými vernými veľmožmi. Po smrti Ondreja III. (1301), Balašovci, Demeter a jeho synovec Donč, podporovali kandidatúru Václava III. na uhorský trón. Tento ich postoj bol príčinou vojenského zásahu Karola Róberta, ktorý roku 1306 dobyl hrady Zvolen, Slovenská Ilupča, Dobrá Niva a Plachtince (Sedlák 1980). Roku 1312 v známej bitke pri Rozhanovciach Balašovci bojovali na strane Omodejovcov proti Karolovi Róbertovi. Až roku 1314 Balašovci prešli na stranu panovníka Karola Róberta, keď sa zúčastnili na protičákovskom ťažení namierenom proti Komárnu a Vyšehradu (Sedlák 1987). Tretiu stavebnú etapu dokladá celý rad novovybudovaných objektov ale i staršie stavby, ktoré museli prejsť úpravami, zameranými na posilnenie z hľadiska vojenskej obrany. K pôvodnej vstupnej bráne s charakteristickými opornými piliermi, ktoré sa využívali i v rámci vnútornej hradobnej ochodze, bola pristavaná z vonkajšej strany 4-podlažná veža, v prízemí prejazdová. Vstupy do jednotlivých miestností veže boli z exteriéru vnútornej ochodze okrem miestností na 4. podlaží.

Obytná veža komitátneho hradu, ktorej základy v prízemí dosahovali 300-330 cm, bola v tejto stavebnej etape obmurovaná resp. oplášťovaná po celom svojom obvode. V prízemnej časti hrúbka oplášťovaného muriva dosahuje 220 cm. Celková hrúbka základov v prízemnej časti tak dosiahla 550 cm. Oplášťovaním veža nadobudla i celkové impozantné rozmery kvádra so stranami 16,2x15 m. Stavebno-statická úprava hlavnej veže súvisí najpravdepodobnejšie s jej celkovým zvýšením podlažnosti o 2 až 3 poschodia. Temer s podobnou časovou následnosťou a technicko-konštrukčnou analógiou sa stretávame s obytnou vežou na Trenčianskom hrade (Fiala 1977).

Obytná veža II. v centrálnej časti hornej polohy datovaná na základe zisteného nálezového fondu do polovice 13. stor., prešla tiež, i keď len minimálnou stavebnou úpravou na prelome 13. a 14. stor. Obytná veža II mala pôvodný vstup na JZ strane veže, na prízemí, ktorý z bezpečnostných dôvodov museli premiestniť pravdepodobne do vyššieho podlažia. Zamurovaním pôvodného vstupu prízemná miestnosť veže prestala byť využívaná a tým „zakonzervovala“ pôvodný inventár z najstaršieho obdobia. Medzistaršou a mladšou kultúrnou vrstvou je pomernej hrubá sterilná medzivrstva, ktorá oddeľuje nálezový materiál z obdobia zániku veže (1451) od vrstvy s nálezmi z polovice 13. stor.

Obranná bašta patrí v rámci tretej stavebnej etapy k novovybudovaným objektom. Bašta je situovaná SV od obytnej veže II. Svojím spôsobom ohraničuje centrálnu časť polohy od severu. Staviteľia dômyselne využili dominantnú polohu v tomto priestore, pretože terén pri jej vonkajšej severnej hrane prudko klesá. Bašta je evidentne pristavaná na škáru k obvodovej hradbnej refúgia. Samotná hradba refúgia v priestore bašty nesie stopy po dodatočnej prestavbe, ktorú dokumentujú otvory po vyhnutých trámoch ochodze, kde môžeme predpokladať vstupný portál do druhého podlažia bašty. K samotnej výstavbe bašty, pristavanej k vonkajšej hrane obvodovej hradby predchádzala pomerne zložitá úprava terénu. Na základe viacerých sond a zisťovacích rezov je evidentné, že hradba veľkého opevnenia, refúgia, je postavená na mohutnom kamennozemnom vale, ktorý vo svojom jadre obsahuje množstvo keramického pravekého materiálu. Staviteľia bašty z obavy zaťaženia a zosuvu podložnej vrstvy vytvorili na kamennozemnom vale výškovo temer jednotné plato a na ňom postavili k hradbnej obrannú baštu. Táto umelo vytvorená kamenná terasa má hrúbku 40 až 60 cm a je stavaná na kvalitnú vápennú maltu. Pri zisťovaní hrúbky a štruktúry tejto terasy sa pokračovalo podľa možnosti až do jadra kamennozemného valu. Z valového opevnenia je veľké množstvo keramického pravekého materiálu (hrubostenná keramika zo zásobnic, tkáčske závažia i tenkostenná tuhovaná keramika s plastickou i rytou výzdobou). Na základe tejto početne zastúpenej keramiky pracovníci AÚ SAV v Nitre a Vlastivedného múzea vo Zvolene datovali kamennozemné valové opevnenie do mladšej doby bronzovej, konkrétne do lužickej kultúry (1100-800 pred Kr.). (Malček 1996) Okrem uvedeného materiálu z jadra valu bola v tohtoročnej sezóne získaná keramika z 10.-11. stor.

čo dáva predpoklad, že valové opevnenie je z povel'komoravského obdobia, resp. starší pravěký val bol v 10. až 11. stor. obnovovaný. Výšková úroveň bašty bola v západnej časti zachovaná až po predeľ dvoch podlaží, ktoré dokumentujú kapsy po priečnych trámoch. Bašta má nepravidelný obdĺžnikový pôdorys s rozmermi 11x7 m. Hrúbka základov sa pohybuje od 1,9 do 2,6 m. Rozmery interiéru sú 6x3 m. Na základe získaného materiálu z interiéru predpokladáme, že k zániku bašty došlo v polovici 15. stor.

Všetky uvedené objekty s náležitými úpravami vytvárali mohutné zázemie, svojím spôsobom predhradie pri vybudovaní ďalšieho hradu ako samostatnej obrannej a obytnej jednotky v rámci hornej polohy vrcholnostredovekého refugia. Tento hrad pre bližšie lokalizovanie a časové zaradenie sme pracovne nazvali Dončov hrad, hoci v písomných prameňoch vystupuje stále ako Zvolenský hrad alebo Starý Zvolen. Donč roku 1314 po svojom strýkovi Demeterovi preberá správcovstvo hradu s hodnosťou župana. Panovník Dončovi, ako jednému z prvých šľachticov v Uhorsku udeľuje právo rodového erb. Napriek tomu, že jeho meno je úzko späté so Zvolenom, je iniciátorom resp. donátorom mnohých profánnych ale i sakrálnych stavieb na pomerne veľkom území Slovenska. Dončovi sú pripisované tiež decentralizačné snahy a vznik samostatných žúp, ktoré sa vyčlenili zo Zvolenskej veľžupy. Dončovo obdobie na Starom Zvolene môžeme pokladať za obdobie najväčšieho rozkvetu Zvolenského hradu. Napriek tomu, že sa výskumom podarilo odkryť a funkčne určiť časť objektov, väčšiu časť zemných prác sme museli zamerať len ako prípravu k budúcoročnej sezóne.

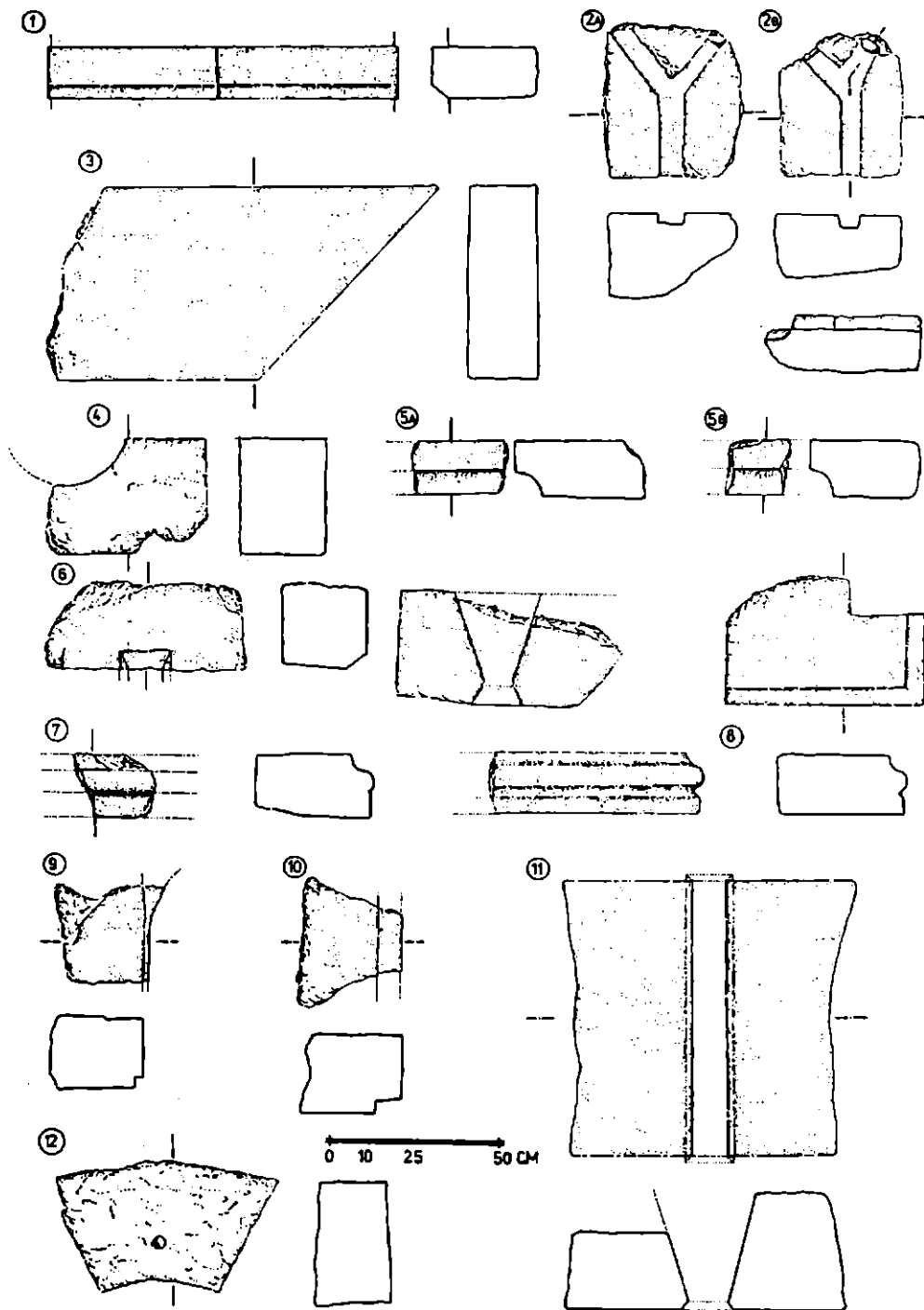
Počas piatich výskumných sezón, pri odkrývaní stavebných objektov, rámcovo datovaných od 12. do 14. stor., boli zistené nálezy, ktoré predstavujú samostatnú skupinu, označovanú ako architektonické články. Napriek veľkému množstvu prekopanej a premiestnenej stavebnej sute, architektonické články predstavujú zatiaľ iba nepatrné percento. V 16. a 17. stor., v čase tureckej expanzie, Starý Zvolen, (Pustý hrad) predstavoval najbližšie miesto ťažby, resp. získavanie stavebného materiálu, ktorý poslúžil pri budovaní mestských hradieb, bášť a bastiónov. Pri eksploatacii stavebného materiálu z veľkého množstva v tom čase už zdevastovaných objektov hradu predpokladáme, že najmä architektonické články boli vyhľadávané počas viac ako polstoročnej (1590-1667) systematickej likvidácie starého hradu.

Výpovedná hodnota architektonických článkov zo zvolenského Pustého hradu je značne obmedzená tým, že len dva sa nachádzajú v pôvodnej polohe, osadené v murive. Ostatné pochádzajú zo suťových kužeľov rozpadnutých stavieb. Ich stratigrafická poloha len výnimočne umožnila zistiť ich pôvodné umiestnenie. Nakoľko sú všetky články jednoducho profilované, ich chronologické zaradenie je len rámcové.

Z hľadiska bližšieho časového zaradenia a výpovednej hodnoty majú pre architektúru hradu najväčší význam nábežné rímsy vstupnej brány hradu. Vstupná brána má podobu dovnútra otvorenej veže, neprečnievajúcej zvonka líce obvodovej hradby, pôvodne asi dvojpodlažnej, rovnako vysokej ako hradba. Polkruhovo zaklenutý vstupný otvor má po stranách tesanými kvádrmi armované ostenia, ukončené pod nábehom oblúka nábežnými rímsami. Tieto majú jednoduchú profiláciu s okosenou spodnou hranou (tab. 3, obr. 1).

Táto časť vstupnej brány bola známa už pred výskumom, poznala ju už Ing. Menclová, ktorá na základe ríms a polkruhového oblúka bránu datovala do 1. tretiny 13. stor. Datovanie samotných ríms brány je problematické, tento tvar máme spoľahlivo doložený takmer po celé 13. stor. (korunná rímsa stredového stĺpa karnera v Banskej Štiavnici, datovaná pred r. 1238, korunná rímsa severnej apsidy baziliky v Dobrej Nive, datovanej pred r. 1255 (Mencl 1937). Tieto profilácie sú časté na triumfálnych oblúkoch ranogotických kostolov už v kombinácii s lomenými oblúkmi a sporadicky aj neskôr. Vzhľadom na rozsah opevnenia hradu a historické súvislosti je pravdepodobné datovanie do polovice 13. stor. (Ragač-Šimkovic 1996).

Pôvodné zariadenie vstupnej brány dokresľuje v murive zachované kotvenie pántu vrát, druhá jeho polovica bola v suťovom závale (tab. 3, obr. 2). V nich bol zasadený spod-



Tib. 3. Zvolen - Pusty hrad. Architektonické clanky získané výskumom v rokoch 1992-1996. Kreslil: M. Šimkovic.

ný pánt vrát, pôvodne asi jednokřídlových. Horné kotvenie brány je otázne, horná časť mohla byť kotvená do prekladového brvna vstupu.

Z pôvodného zariadenia obytnej veže I na vrchole hradného hrebeňa poznáme len dva rovnako profilované fragmenty ríms (tab. 3, obr. 4). Vzhľadom na to, že podobné vyžľabené profily majú napr. deliace rímsy na opornom pilieri hlavnej SZ veže hradu Dobrá Voda zo začiatku 14. stor. a nábežné rímsy víťazného oblúka kostola v Dobroči tiež zo 14. stor., môžeme predpokladať ich príslušnosť k mladšej stavebnej etape - oplášťovaniu veže. Problémom je interpretácia lichobežníkovej kamennej platne z interiéru veže (tab. 3, obr. 3).

Mladšia obytná veža II. je dobre datovaná archeologickým materiálom do polovice 13. stor., opracovanými kvádrmi zamurovaný vchod z prízemí naznačuje, že prešla minimálne jednou prestavbou. Zo suťového kužľa z rozpadnutých murív pochádza nadpražie, alebo parapet strielne (okienka) s okosenými hranami a pravdepodobne časť konzoly (tab. 3, obr. 5, 6).

Rámcové časové zaradenie umožňujú dva fragmenty soklových ríms s takmer zhodnou profiláciou. Podľa Katalógu Z. Horvata sú datované analógie z konca 13. až 14. stor. (Horvath 1992). Vzťah týchto fragmentov k hradným architektúram je zatiaľ otázný, lebo boli nájdené v zásypoch vzdialených a odlišných objektov (bašta v obvodovom opevnení a vstupná brána do Dončovho hradu) (tab. 3, obr. 7, 8).

Severnú časť hornej polohy zaberá samostatný oddelený hrad, ktorého výskum sa začal roku 1996. Zo zachovaného svätlika v prízemí paláca pochádzajú armovania jeho hrán, nájdené v zásype priamo pod otvorom. Podobne ako fragmenty ostení s pravouhlým vyžľabením sú bez možnosti presnejšieho datovania.

Literatúra

- FIALA, A.: Obytná veža Trenčianskeho hradu. Pamiatky a príroda 1977. str. 13-15.
FÚGEDY, E.: Castle and society in medieval Hungary (1000-1437). Budapest 1986. str. 55.
GOJDIČ, I.: Kaplnka Zvolenského zámku - aká bola a aká je. Pamiatky a múzeá 4,1995. str. 26-31.
HANULIAK, V.: Historicko-archeologický výskum Pustého hradu vo Zvolene. Archaeologia historica 18, 1993, str. 161-166.
HANULIAK, V.: Archeologický výskum zvolenského komitátneho hradu. Archaeologia historica 19, 1994, str. 207-214.
HANULIAK, V.-ŠIMKOVIC, M.: Záchranný a predstihový výskum Pustého hradu. AVANS v roku 1995 (v tlači).
HORVAT, Z.: Katalog gotičkih profilacija. Zagreb 1992. str. 93.
MALČEK, R.: Prvá sezóna výskumu pravekého hradiska vo Zvolene na Pustom hrade. AVANS v roku 1994. Nitra 1996, str. 129.
MENCL, V.: Stredoveká architektúra na Slovensku I. Praha-Prešov 1937, str. 189, 206.
MENCLOVÁ, D.: Hrad Zvolen. Bratislava 1954, str. 11.
PRAŽÁK, R.: Legendy a kroniky koruny uherské. Praha 1988. str. 231.
RAGAČ, R.-ŠIMKOVIC, M.: Príspevok k dejinám hradu Zvolen. Proglas, roč. VII., č. 2, 1996, str. 16-18.
SEDLÁK, V.: Regesta diplomatica nec non epistolaria Slovaciae I. Bratislava 1980. č. 412, str. 191.
SEDLÁK, V.: Regesta diplomatica nec non epistolaria Slovaciae II. Bratislava 1987. č. 243, str. 122.
SOPKO, J.: Kroniky stredovekého Slovenska. Budmerice 1995, str. 193.

Zusammenfassung

Burg Doncov und hochmittelalterliches Refugium über Zvolen

Archäologische Grabungsarbeiten auf der Lokalität Wüste Burg über Zvolen wurden im Jahr 1992 angefangen und dauern bis heutzutage. Die befestigte Burgfläche stellt mehr als 7,6 ha vor. Bisher wurde nur ein kleiner Teil dieser Fläche freigelegt. Trotzdem kann man schon heute einige wichtige Fragen beantworten. Die Anfänge der Besiedlung dieser Lokalität fallen in die jüngere Bronzezeit (1100-800 v. Chr.). Damals wurde hier ein Burgwall ausgebaut, der der lausitzer Kultur gehört hat. Die Fläche des urzeitlichen Burgwalls deckt sich mit dem frühmittelalterlichen Burgwall (10.-11. Jh). Eine schriftliche

Quelle der Anonymchronik aus der Regierungszeit des Königs Belo III. (1172-1196) spricht von einer königlichen Komitatsburg. Die archäologische Grabung in den Jahren 1993-1994 hat diese Nachricht bestätigt durch die Freilegung eines Wohnturmes und eines Teiles der Befestigung. Die zweite Bauphase ist in die Zeit nach dem Einfall der Tataren datiert (1241). Damals wurde hier eine große Befestigung sogn. Refugium ausgebaut. Der Verlauf der großen mittelalterlichen Befestigung ist an der Ost- und Nordostseite durch den urzeitlichen, resp. frühmittelalterlichen Wall bestimmt. In die zweite Bauphase kann man auch den Wohnturm II mit sehr reichen Funden einreihen. Die dritte mittelalterliche Bauphase ist ins Ende des 13. und in den Anfang des 14. Jhs. datiert. Die Schlußphase der Zvolener Burg ist mit den adligen Besitzern Demeter und Donco verbunden. Die größte Blütezeit der Zvolener Burg fällt in die Zeit des Besitzers Donco. Die wichtigsten Bauten aus seiner Zeit - Palast, Turmtor und Brunnen - warten auf ihre Freilegung in den nächsten Jahren.

A b b i l d u n g e n :

1. Zvolen. Wüste Burg. Ansicht von Westen.
2. Zvolen. Wüste Burg. Objekt aus der ersten Hälfte des 14. Jhs. mit einem Sammler des Regenwassers.
3. Zvolen. Wüste Burg. Architektonische Bauteile aus den Grabungsjahren 1992-11996.