

Glosová, Michaela; Hazlbauer, Zdeněk; Volf, Petr

Stavební rekonstrukce pozdně gotických kachlových kamen z hradu Lichnice

Archaeologia historica. 1998, vol. 23, iss. [1], pp. 457-[470]

Stable URL (handle): <https://hdl.handle.net/11222.digilib/140309>

Access Date: 28. 11. 2024

Version: 20220831

Terms of use: Digital Library of the Faculty of Arts, Masaryk University provides access to digitized documents strictly for personal use, unless otherwise specified.

Stavební rekonstrukce pozdně gotických kachlových kamen z hradu Lichnice

M. GLOSOVÁ–Z. HAZLBAUER–P. VOLF

Úvod

V souvislosti s přípravou nové rozsáhlé archeologické expozice, kterou začalo v r. 1996 připravovat Městské muzeum v Čáslavi, jsme byli požádáni, abychom v jedné z nově upravených místností postavili trojrozměrnou rekonstrukci historických kachlových kamen. Uvedené muzeum totiž vlastní jednu z největších sbírek gotických a renesančních kachlů v Čechách (Hazlbauer 1991a). Tato, přestože je zde deponována mnoho desítek let, nebyla zatím až na několik dílčích článků (Frič 1946/47; Smetánka 1961; Kouba 1964; Frolík–Hazlbauer–Rückerová 1995) dosud nikdy souhrnně vyhodnocena a není proto ani odborné, ani laické veřejnosti v širším rozsahu známa.

Výběr vhodných materiálů pro předpokládanou rekonstrukci usnadnilo více než pětileté studijní zpracování těchto fondů druhým z autorů, jehož výsledkem bylo zhotovení více než 700 podrobných evidenčních karet všech historických kachlů i jejich zlomkových pozůstatků.

Na základě této znalosti byl pak za nejvhodnější kachlový materiál zvolen rozsáhlý pozdně gotický kachlový soubor z nedalekého hradu Lichnice, který se do muzea dostal v průběhu třicátých let dvacátého století během stavebních úprav tohoto hradu.

Při koncipování vlastní stavby repliky zmíněných kamen pak bylo využito bohatých zkušeností, které náš realizační tým načerpal během dosud provedených pěti stavebních rekonstrukcí historických kamen, postavených na různých místech České republiky (Hazlbauer–Chotěbor 1991; Hazlbauer–Volf–Vitanovský 1994; Glosová–Hazlbauer–Volf 1996; Hazlbauer 1996).

Použitý originální materiál

Jak uvedeno výše, pro stavbu kamnové repliky byl vybrán bohatý originální kachlový materiál z hradu Lichnice, okr. Chrudim. Z tohoto početného fondu byl zvolen více méně ucelený soubor, a to především z těchto důvodů:

a) Všechny tyto kachle pocházejí bezpečně ze zmíněné lokality, jak dokládá několik dobových fotografií, které bezprostředně po nálezů nechal zhotovit čáslavský vlastivědný pracovník a tehdejší vedoucí stavebních úprav na Lichnici ing. J. Frič. Na těchto fotografiích je možno velmi dobře identifikovat řadu kachlů, jejichž přesná lokalizace není v dobových muzejních evidenčních knihách často uvedena (obr. 1).

b) Vybrané kachle lze podle stylové analýzy reliéfů i technologicko-výrobních znaků shodně datovat na přelom 15. a 16. století, tedy do pozdně gotického období.

c) Velká část tohoto souboru, především ta, která se skládá z kachlů s četnými reliéfními náměty cechovního a pracovního charakteru, byla s největší pravděpodobností vyrobena v jedné hrnčířské dílně.

d) Protože druhá část souboru obsahuje i další motivy, z nichž některé nesou na reliéfu signaturu dříve studovaného chrudimského hrnčíře Jana Medka (Frolík–Hazlbauer–Rückerová 1995), není vyloučeno, že i ostatní výrobky by mohly pocházet z dílny tohoto výrobce, o němž bylo možno potvrdit, že alespoň část své kamnářské produkce dodával i na Lichnici.

Vybraný kachlový soubor se skládá z těchto ikonografických a funkčních skupin:



Obr. 1. Fotoralje J. Friče z třicátých let 20. stol., potvrzující lichnický původ kačhlů, z jejichž kopií byla postavena replika kamen v MM Čáslav. Foto: MM Čáslav.

Kachle korunní římsy (kachel č. 1)

Jedná se o jediný typ římsového kachle s běžnou výzdobou pozdně gotického období v podobě soustavy kosodélníků, zdobených uvnitř gotickými čtyřlísty, dále se šikmo prořezávaného provazce a dvou stínek cimbuří, ozdobených jednoduchými pultovými stříškami. Na dvou volných ploškách pod cimbuřím je dělený reliéfní nápis, provedený v majuskulním typu písma „ME-DEЯ“ (obr. 2:1). Uložen v MM Čáslav pod i. č. K 53.

Kachle soklové římsy

Patří sem dva tvarově shodně formované kachle s výtvarně příbuznými motivy. Jejich čelní stěny se skládají jednak z přední svislé plochy ve tvaru na šířku položeného obdélníka, jednak z úzké obdélné plošky, která s předchozí svírá tupý úhel. Obě plochy odděluje šikmo řezaný provazec. Na větší ploše je uprostřed umístěn velký jednoduchý gotický erbovní štítek, nesoucí v jednom případě známé cechovní znamení ševců-novinníků (kachel č. 2 – obr. 3:1), v druhém pak cechovní znamení truhlářů v podobě nebozezu (kachel č. 3 – obr. 3:2). Oba dva tyto ikonografické typy zdobí shodně soustava jednoduchých trojúhelníků, uspořádaných vždy do tří a tří sloupců po obou stranách štítu.

Horní, dozadu odkloněná ploška nese u obou typů shodnou akantovou výzdobu. Funkční význam popsaných kachlových typů spočívá v tom, že redukuje větší půdorys pod nimi ležícího kamnového soklu na poněkud menší půdorys kamnového nástavce.

Muzejní i. č. u kachle č. 2 je K 34 a K 67, u kachle č. 3 K 68.

Řádkové kachle

Běžné řádkové a symetrické rohové kachle obsahují celkem 10 rozdílných reliéfních motivů, které je možno v zásadě rozdělit na dvě ikonograficky ucelenější skupiny:

Skupina s cechovními a pracovními náměty

Kachle této skupiny navazují svými reliéfními náměty bezprostředně na popsané reliéfy kachlů soklové římsy. Patří sem:

– Kachel č. 4. Je na něm zobrazeno erbovní znamení středověkého cechu hrnčírů. Je vyjádřeno postavami Adama a Evy s hadem a značně stylizovaným „Stromem poznání“, vyrůstajícím z keramického džbánu. Tento ústřední motiv se nachází na zdvojeném gotickém, dole zahroceném erbovním štítu (obr. 3:3). I. č. K 69.

– Kachel č. 5. Na totožném erbovním štítu jako u kachle č. 4 je zobrazen znak středověkého cechu řezníků v podobě korunovaného dvojocasého lva ve skoku doprava. Řeznické erbovní znamení dokládají jeho typické atributy v podobě dvou zkřížených řeznických seker, umístěné před lvem (obr. 3:4). I. č. K 61.

– Kachel č. 6. Zde je znázorňován další možný typ erbovního znaku ševců-novinníků, který jim v této podobě udělil počátkem sedmdesátých let 15. století český král Vladislav II.-Jagelonský. Kachlový reliéf plně odpovídá příslušnému ediktu tohoto vladaře, podle kterého jsou tři škorně s ostruhami, umístěné na menším erbovním štítu sřeženy dvěma ozbrojenci s meči (Hazlbauer 1991b).

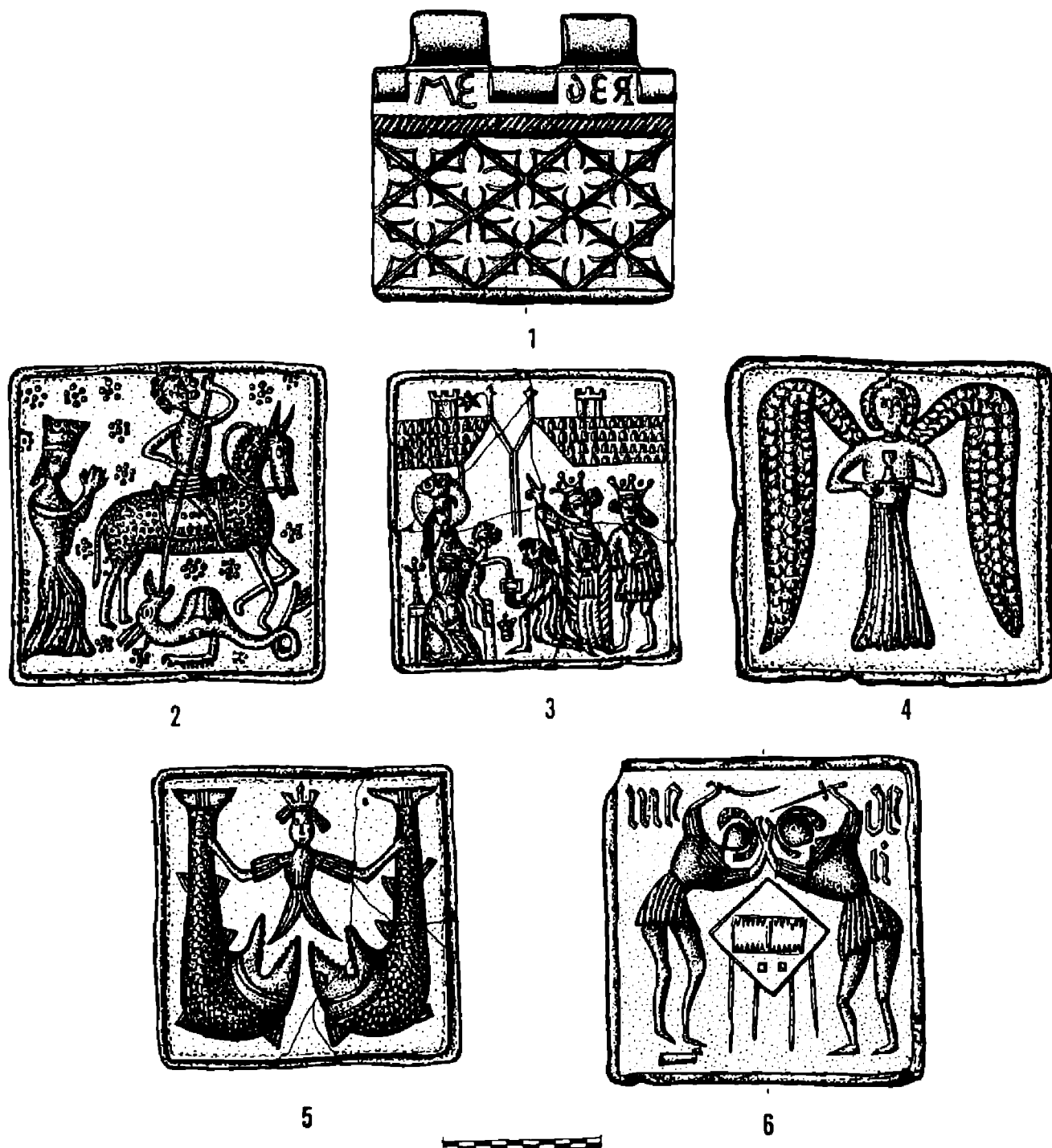
Výše uvedené datování celého souboru potvrzuje i na reliéfu vyznačené písmeno „W“ jako symbol krále Vladislava. Zcela totožný kachel byl nalezen i v historickém jádře města Chrudimě (Frolík 1995). Tamní nález může opět naznačovat původ obou těchto výrobků v dílně chrudimského hrnčíře Jana Medka. I. č. K 63.

– Kachel č. 7. Z hradu Lichnice pochází i známý kachel s pracovním reliéfním námětem, označovaným jako „Hrnčír a konvář“. Totožný, ani obměněný motiv není zatím znám ze žádné jiné české lokality a tak se lze právem domnívat, že se nejspíše jedná o místní nebo regionální výrobek. K němu je možno jako zajímavost uvést, že během studijního zpracování okolností, týkajících se chrudimské hrnčířské rodiny Medků (viz výše), byla v jedné z historických městských knih nalezena i zmínka o tom, že jakýsi konvář Jiřík prodal hrnčírvi Medkovi rybníček s kouskem pole za 10 kop. Jan Medek, který se na svých ostatních kamnářských výrobcích projevuje jako řemeslník s dobrou výtvarnou invencí

snad použil na tomto kachli námět ze svého bezprostředního okolí a zpodobnil tak jak sebe při práci na hrnčířském kruhu, tak i svého současníka Jiříka-konváře (obr. 3:6). I. č. K 48.

– Kachel č. 8. Zobrazení velmi zajímavého a dosud zcela neznámého pracovního motivu dvou goticky oblečených mužů, kteří pomocí speciálních štětek vyčesávají z pruhu látky přebytečná vlákna. Tato činnost byla typickou součástí pracovního procesu středověkých soukeníků. Velmi podobné znázornění tohoto výjevu je možno nalézt na dobovém zobrazení, které se nachází v Okresním archivu v Táboře (obr. 4). Zde jsou také zobrazeny jejich typické pracovní pomůcky, mj. i příslušné štětky k vyčesávání vláken, které byly složeny ze šišek zvláštního bodláku, nazývaného štětka soukenická, latinsky dipsacus fulonum (Petraň 1985, díl 2, 697).

Rytecké zpracování obou postav na tomto kachli je velmi podobné obdobným motivům na předchozím výrobku, takže je možno uvažovat o tom, že oba jsou dílem stejného rytce či hrnčíře (obr. 3:7). I. č. K 36.

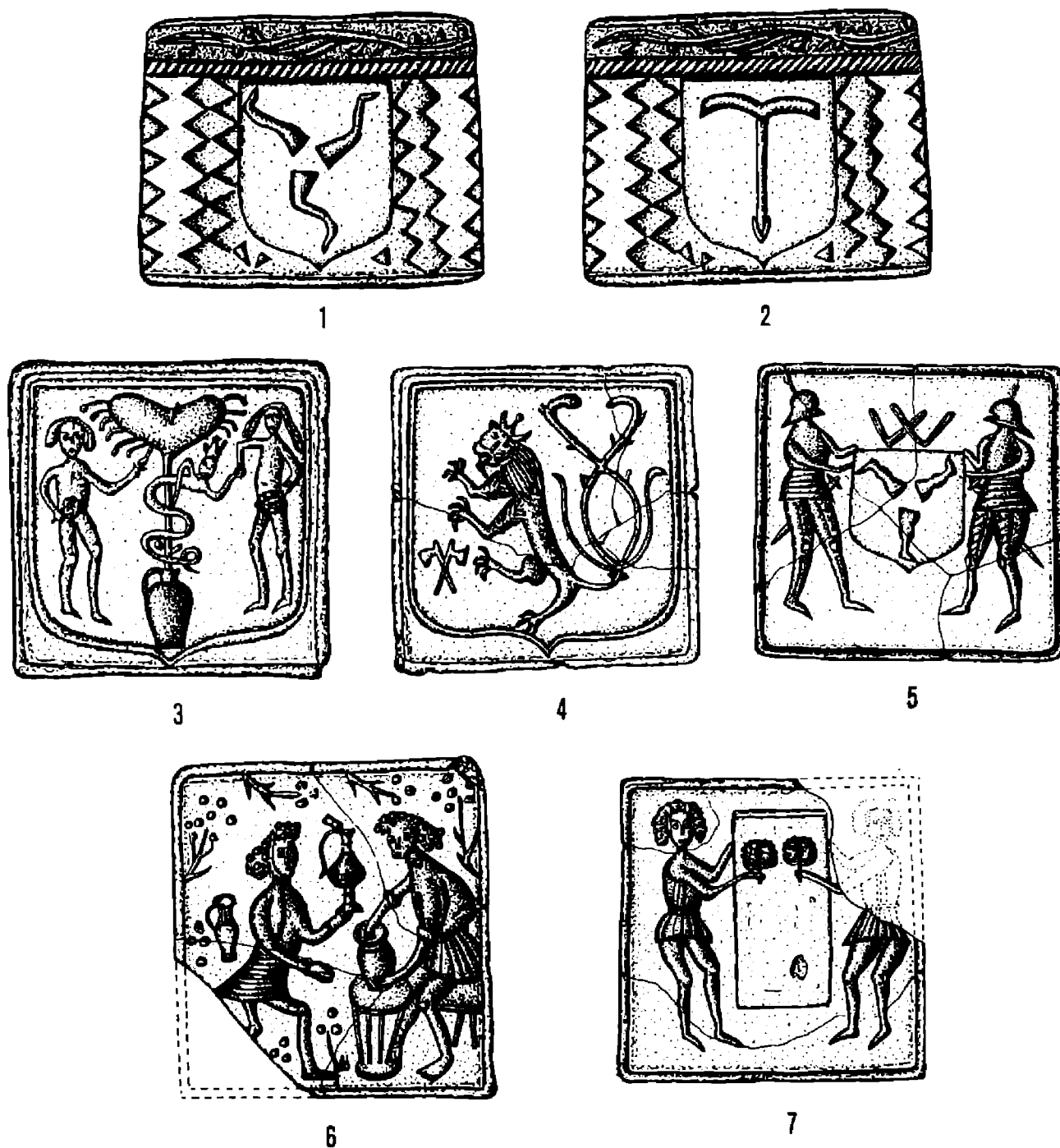


Obr. 2. Kachle použité pro rekonstrukci repliky kamen v MM Čáslav. Korunní římsový kachel č. 1 se jménem hrnčíře J. Medka (1), řádkové kachle č. 9 (2), č. 10 (3), č. 11 (4), č. 12 (5) a č. 13 (6). Kresba: Z. Hazlbauer.

Skupina kachlů s náboženskými a symbolickými náměty

Druhá skupina reliéfních námětů, vybraných pro rekonstrukci kamen není tématicky tak ucelená, jako skupina první. Zahrnuje několik reliéfních motivů, které jsou většinou známy v poněkud odlišných podobách i z jiných českých lokalit. Lichnické kachle jsou však zpracovány tak, že přinášejí zcela ojedinělé výtvarné varianty, které se od dosud známých více či méně liší v různých podrobnostech. Jsou to:

– Kachel č. 9. Je na něm zobrazen obecně známý motiv sv. Jiřího, bojujícího s drakem z koně. Neobvykle zde působí velká postava princezny a dále to, že hlava světce zasahuje až do horní okrajové lišty, jejíž plynulost tak narušuje. Také velice husté stylizované pojednání srstě koně je zcela vyjímečné. Navíc jsou všechny volné části reliéfní plochy málo obvykle přizdobeny jednoduchými květy, které svojí podobou značně připomínají analogické výzdobné prvky na kachli č. 7 s hrncářem a konvářem (obr. 2:2).



Obr. 3. Kachle použité pro rekonstrukci repliky kamen v MM Čáslav. Kachle soklové římsy č. 2 (1) a č. 3 (2), řádkové kachle č. 4 (3), č. 5 (4), č. 6 (5), č. 7 (6) a č. 8 (7). Kresba: Z. Hazlbauer.

– Kachel č. 10. Zde je zobrazen známý a v českém gotickém kamnářství velmi často používaný biblický motiv „Klanění tří mudrců“. Ten se sice svojí základní výtvarnou koncepcí v postavení přítomných osob v zásadě neliší od ostatních obdobných kachlů, avšak za málo obvyklé lze považovat jakési „zdvojení“ betlémské chatrče (obr. 2:3). Také dalšími podrobnostmi, např. umístěním stylizované lilie na sedátku, ustrojením mudrců aj. se tento reliéf odlišuje od všech dosud známých kachlů tohoto ikonografického typu (Hazlbauer 1983). I. č. K 41.

– Kachel č. 11. Na rozdíl od předchozího kachle je na jeho reliéfu zobrazen zcela ojedinělý ikonografický motiv, který v této podobě nebyl zatím popsán. Představuje stojícího anděla s velkými rozepjatými křídly a křížkem na hlavě, který drží oběma rukama před tělem jednoduchý kalich (obr. 2:4). Vzhledem ke zmíněnému atributu bylo by snad možno považovat tento reliéf za odraz husitského utrakvistického myšlení. I. č. K 52.

– Kachel č. 12. Tento výrobek naopak přináší v té době velmi běžný reliéfní námět, který je znám nejen z Čech, ale z mnoha dalších středoevropských zemí a kterým je zobrazení bájně mořské víly Meluzíny (Hazlbauer 1990). Na lichnickém kachli je však možno zaznamenat některé drobnější reliéfní zvláštnosti, které opět naznačují individuální přístup rytce matrice ke zpracování tohoto oblíbeného motivu (obr. 2:5). I. č. K 50.

– Kachel č. 13. I zde je rovněž zobrazen další v pozdním středověku velmi rozšířený reliéfní námět, tentokrát však pouze v Čechách, a to peroucí se hráče oblíbené hry vrhcáby (Hazlbauer 1992). V tomto případě se však jedná o méně obvyklou variantu s hracím stolem se čtyřmi tenkými nohami a nakoso postavenou deskou s vrhcábni. Jak dosvědčuje gotické písmo v horních rozích reliéfu, pochází i tento kachel z chrudimské dílny hrnčíře Jana Medka (obr. 2:6). I. č. K 49.

Metrické a technologické výrobní znaky souboru

Kachle, vybrané z lichnických nálezů pro rekonstrukci kamen, se ani po metrické stránce, ani po stránce svých technicko-výrobních vlastností a znaků prakticky neliší od běžného pozdně gotického kamnářského zboží.

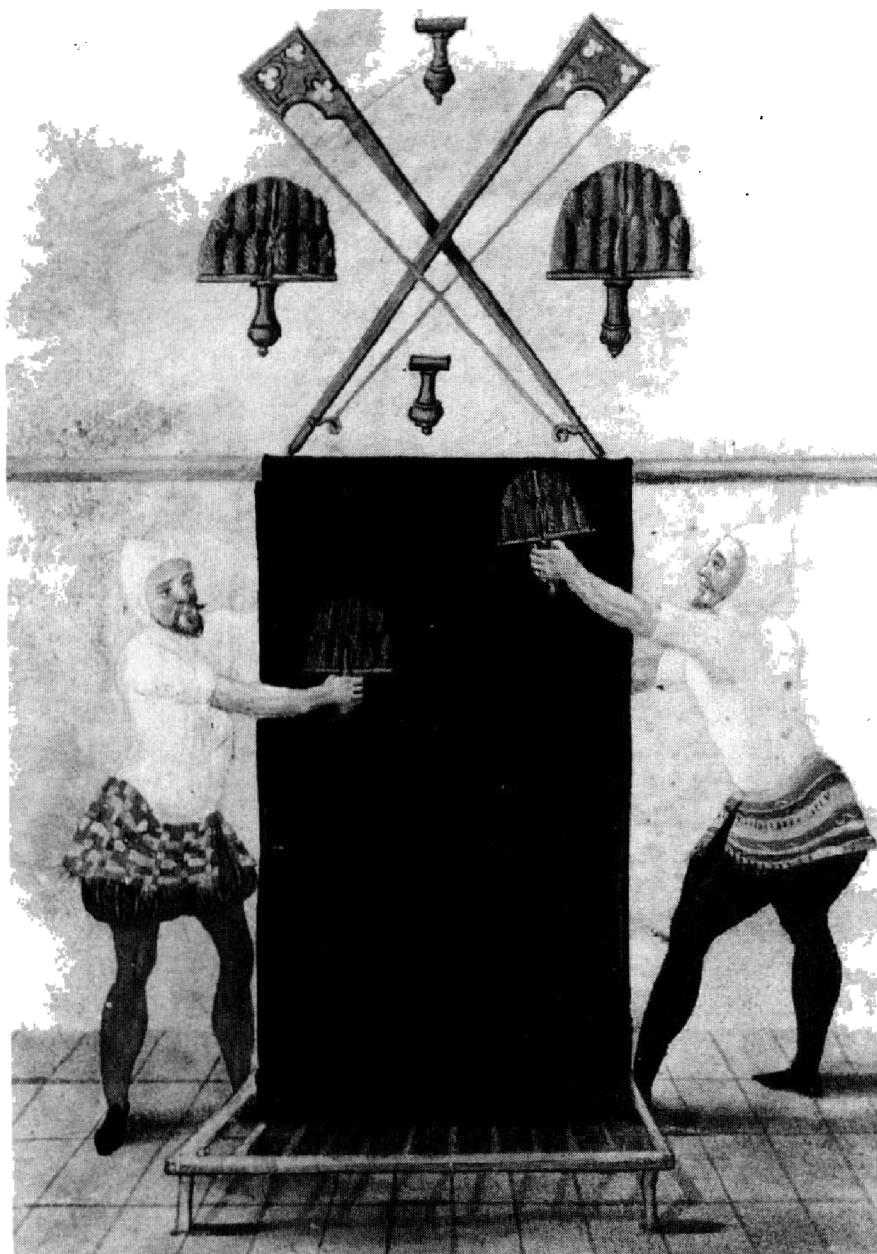
Všechny jsou kvalitně vypáleny oxidačním způsobem do různých odstínů okrové barvy. Jejich čelní plochy jsou režné bez polevy, většinou jsou však opatřeny lesklým slídovým přetahem. Řádkové kachle mají prakticky vždy čtvercový tvar čelní vyhřívací plochy o rozměrech 195–205×195–205 mm, podobně jako kachle korunní římsy (výška měřena včetně cimbuří). Přední obdélná plocha kachlů soklové římsy měří 210×183 mm, horní odkloněná plocha je vysoká 30 mm a odstupuje od svislé roviny přibližně o stejný rozměr.

Vyhřívací komory jsou obvyklého konického tvaru, jejich vyhřívací otvory jsou vesměs nepravidelně kruhové, často s ovaleným okrajem. Vnitřní plochy komor a zadní části čelních vyhřívacích stěn jsou různě intenzivně zakouřené. Podrobné metrické a technologické popisy všech uvedených výrobků jsou na evidenčních kartách v MM Čáslav a u autorů.

Vlastní rekonstrukce kamen

Ke stavbě repliky pozdně gotických kamen v MM Čáslav byla v zásadě použita stejná výrobní a stavební technika, jako ve všech dříve zmíněných pěti případech.

Podle zásad, stanovených předem vypracovaným stavebním projektem byly připraveny autentické kachlové kopie, které svým celkovým morfologickým, ikonografickým a metrickým uspořádáním, stejně jako povrchovou úpravou čelních vyhřívacích stěn odpovídaly originálním výrobkům. S ohledem na známý rozsah smršťování keramické hmoty, ke kterému dochází v průběhu výroby kachlů (Mikšík–Hanykýř–Hazlbauer 1986; Hazlbauer 1986 aj.), byly podle původních reliéfních ploch vyryty nové negativní matrice přibližně o 10 % větší. Z nich vypálené kopie pak svými rozměry prakticky odpovídaly původním parametrům.



Obr. 4. Archivní dobové zobrazení středověkých soukeníků při vyčesávání látky včetně jejich typických pracovních nástrojů. Foto: OA Tábor.

Kamnové těleso bylo celkově koncipováno tak, jak to odpovídá již vícekrát v naší i četné zahraniční literatuře popsaným tvarům pozdně gotických kamen.

Na nízkém, uvnitř dutém podstavci ze solidního materiálu, imitujícím místo ohniště (obr. 6:3, 4; 7:1), byl postaven obdélný kamnový sokl, složený z kopií kachlů s náboženskými a symbolickými reliéfními motivy (obr. 5:1, 4; 6:1–4). Větší část soklu ukončil shora řádek římsových kachlů se dvěma cechovními znaky (obr. 5:3). Tyto kachle svým horním odkloněným zakončením částečně zredukovaly půdorys kamnového nástavce (obr. 6:3, 4). Tím se tato část kamen stavebně poněkud odlišila od kamnového soklu, toto oddělení není však příliš výrazné. Odpovídá to v zásadě tvaru pozdně gotických kamen, které na rozdíl od kamnových těles starších gotických období nemají kachlový nástavec tak zřetelně oddělen od soklu.

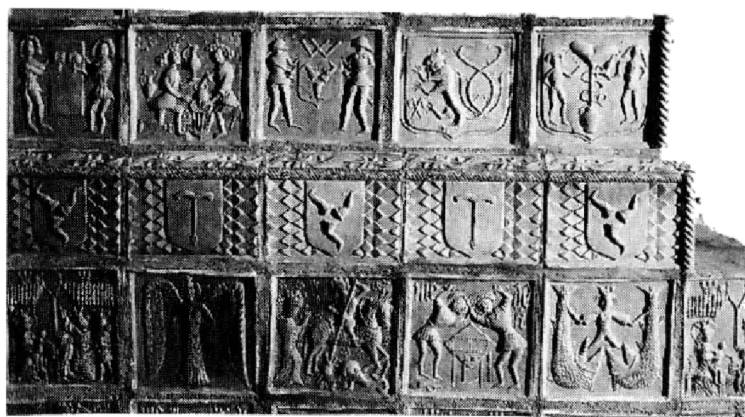
Zmíněná římsa horního soklového řádku nedosáhla až k užší straně kamen. Tím zde záměrně vznikla užší vodorovná odkládací plocha. Korunní kamnovou římsu pak vytvořil jediný řádek běžných římsových kachlů s cimbuřím, který tak dodal kamnovému tělesu určitý vzhled pozdně gotické věže. Tuto koncepci podpořila i celková stavební charakteristika kamen, která zdůraznila podstatnou převahu vertikálního rozměru proti rozměru horizontálnímu, jak to bylo obecně v architektuře tohoto období obvyklé (obr. 5:1, 4).



1



2



3



4

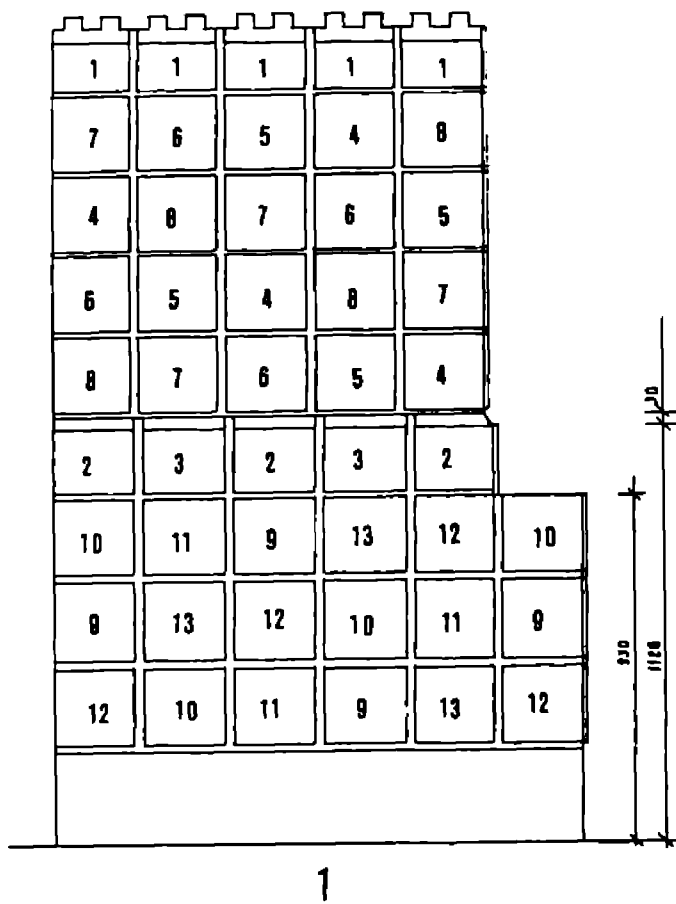


5

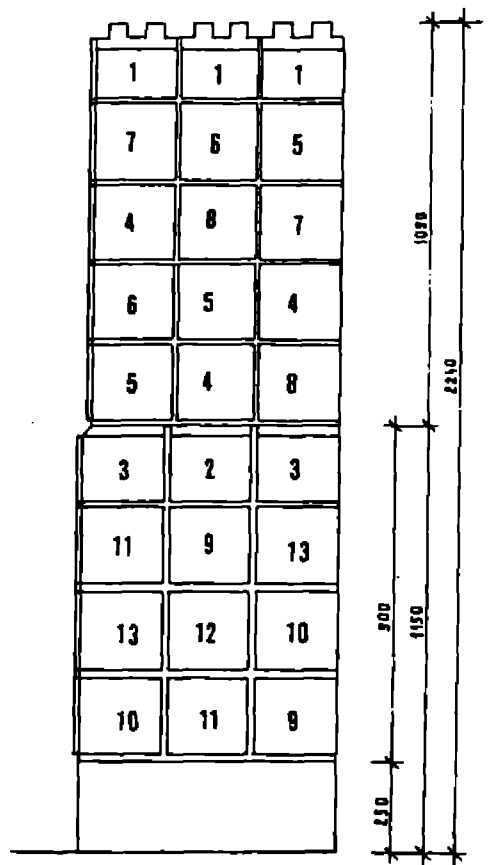


6

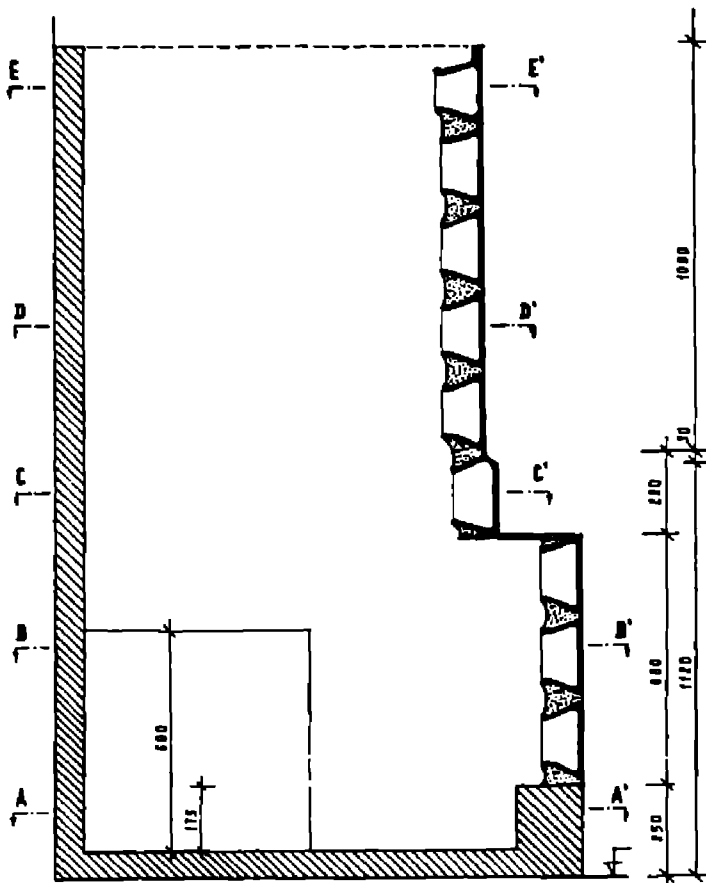
Obr. 5. Rekonstrukce pozdně gotických kamen z hradu Lichnice v MM Čáslav. Celkový (4) a boční (1) pohled, zobrazení korunní (2) a soklové římsy (3), část kamenného nástavce (6) a soklové části (5). Foto: Z. Tomsa, Čáslav.



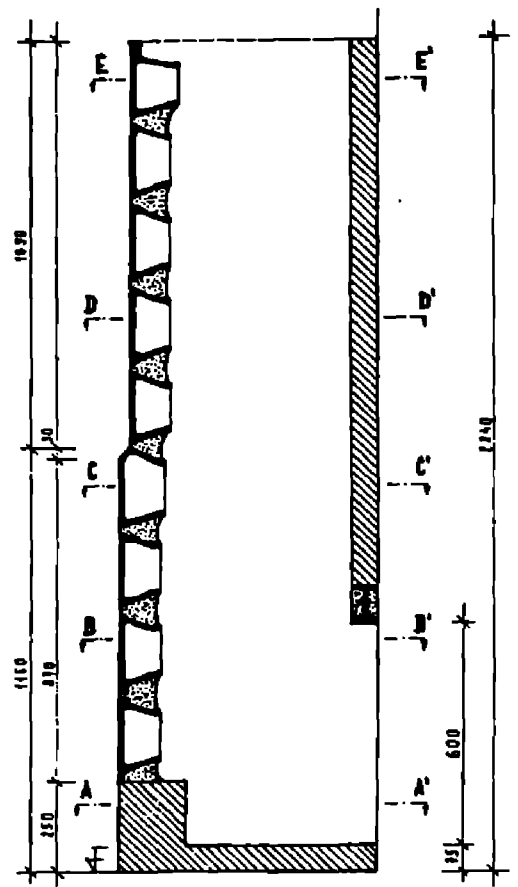
1



2



3



4

Obr. 6. Rekonstrukce pozdně gotických kamen z hradu Lichnice v MM Čáslav – stavební dokumentace. Nárys větší (1) a menší (2) boční stěny. Uvedená čísla kachlů odpovídají jejich obdobným číslům v textu. Svisté řezy stejných kamenných částí (3, 4). Kresba: M. Glosová.

Pro zpevnění celé konstrukce byly do rohových části soklu, kamnového nástavce i obou říms zabudovány symetrické rohové kachle s čelními plochami, zdobenými stejnými reliéfními motivy jako kachle řádkové (obr. 7:2–5). Uspořádání jednotlivých reliéfních motivů na kamnových stěnách pak bylo vedeno snahou, aby v žádném svislém sloupci a pokud možno ani ve vodorovném řádku se neopakoval stejný motiv více než jednou. Tuto zásadu nebylo ovšem možno beze zbytku dodržet při řazení kachlů kamnového soklu, kde počet jednotlivých motivů byl o jeden prvek menší, než počet nutných kachlů v každém řádku, takže bylo nutno někde použít dva stejné motivy do jednoho řádku (obr. 6:1, 2).

Horní uzávěr kamen měly podle původního projektu tvořit ploché keramické desky, spočívající na komorách římsových kachlů a kladené na sebe křížem. Kamna podle předběžné dohody s vedením muzea měla totiž být funkční a měla být vytápěna dřevem z chodby s odvodem kouře do zde umístěného komínového průduchu. Vzhledem k určitým finančním a technickým obtížím (nutnost vyvločkování více než 100 let starého komína, náročnost přípravy dřevěného paliva, pracnost obsluhy atd.) byl tento záměr změněn a bylo dohodnuto, že do kamen bude umístěno elektrické topné tělísko. Proto bylo od horního uzavření kamen upuštěno a nahoře byl záměrně ponechán otvor, kterým mělo teplo z kamen odcházet (obr. 6:3, 4; 7:5).

Stěny kamnového tělesa byly jako ve všech předchozích případech stavebních replik historických kamen konstruovány samonosným způsobem, tj. kladením jednotlivých kachlových vrstev na sebe a jejich vzájemným zpevněním pomocí hliněného výmazu, tedy bez jakékoliv vnitřní vyzdívky. Pouze řádek kachlů soklové římsy, odsazený od „odkládací plochy“ spočíval na dvou příčně položených úzkých železných prvcích a na nich položených břidlicových deskách.

Mezi dutým vnitřkem kamen a vedlejší chodbou měl být proražen skrze zeď obvyklý topný kanál, který v prvně zmíněném případě měl sloužit k obsluze ohně v kamnech, ve druhém pak pro zasunutí topného tělíska, případně pro jeho vyjmutí v případě nutnosti jeho opravy. Bohužel však těsně před stavbou kamen dělníci odmítli údajně z bezpečnostních důvodů prorazit stěnu v místě budoucích kamen. Proto z úmyslu, aby kamna vyhřívala poměrně vlhké suterénní místnosti archeologické expozice bez naší viny sešlo.

Celkové číselné údaje o kamnech:

Úplná výška kamen	2240 mm
Podlahový půdorys	1410×680 mm
Půdorys soklové římsy	1190×680 mm
Půdorys kachlového nástavce	1160×650 mm
Podrobnější metrické údaje viz obr. 6:1–4 a 7:1–5.	

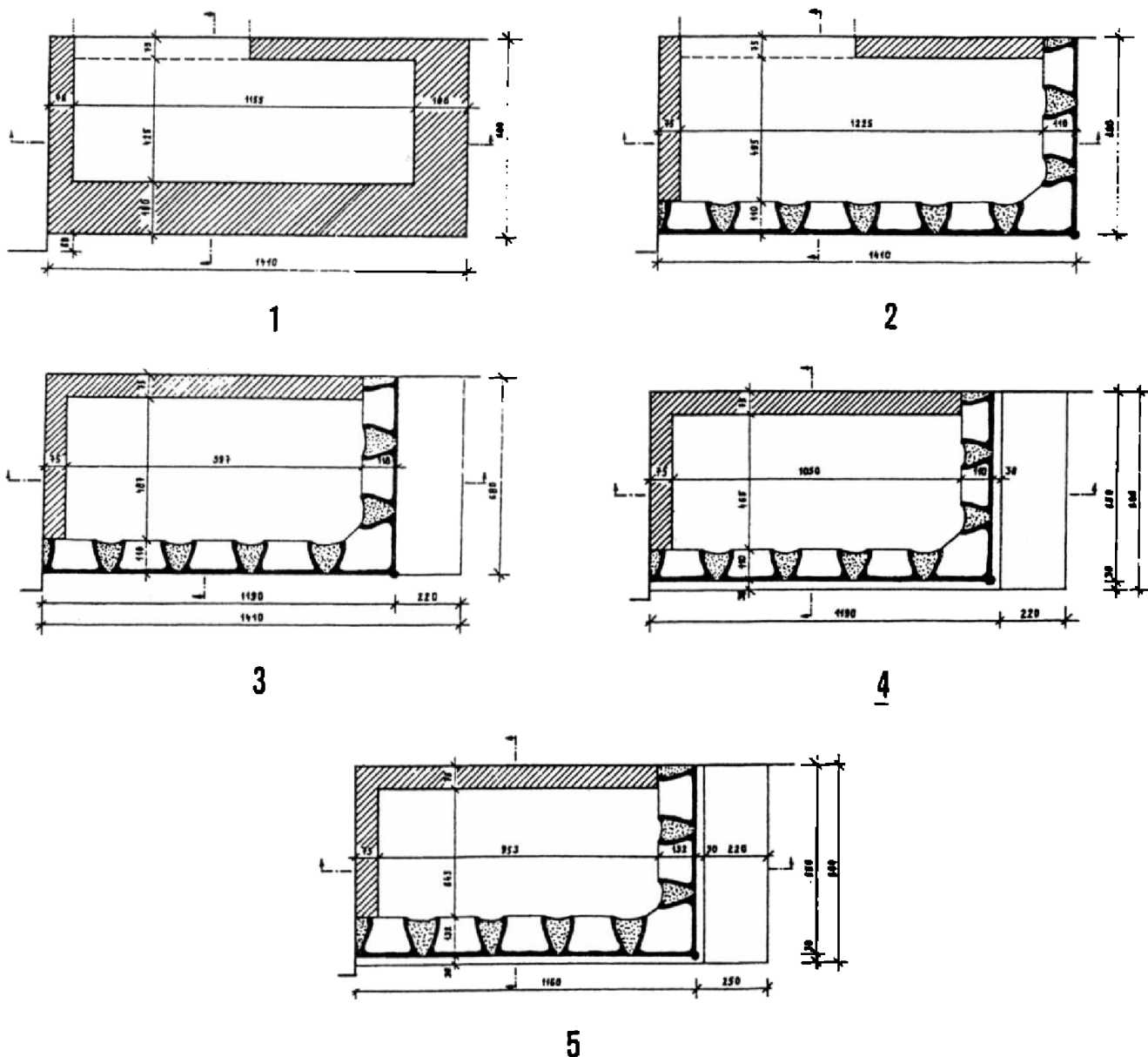
Ke stavbě kamen byly použity tyto stavební prvky:

- 7 kusů symetrických rohových kachlů řádkových
- 1 kus symetrického rohového kachle soklové římsy
- 1 kus symetrického rohového kachle korunní římsy
- 45 kusů řádkových kachlů
- 6 kusů řádkových kachlů soklové římsy
- 6 kusů řádkových kachlů korunní římsy

66 kachlových kopií celkem.

Souhrnné hodnocení

Hlavní význam trojrozměrné stavební rekonstrukce pozdně gotických kachlových kamen, postavených v Městském muzeu v Čáslavi podle originálních nálezů z hradu Lichnice, spočívá v tom, že návštěvníkům nově vybudované archeologické expozice podává informaci o tom, jak mohlo vypadat podobné topné těleso koncem 15. století.



Obr. 7. Rekonstrukce pozdně gotických kamen z hradu Lichnice v MM Čáslav – stavební dokumentace. Půdorysy jednotlivých částí kamenného tělesa (dle označení na obr. 6:3, 4). Kresba: M. Glosová.

Tímto způsobem může být širší veřejnost instruktivně seznámena s dosud všeobecně málo známými výrobky středověkého uměleckého řemesla a s jejich praktickým použitím v tehdejších domácnostech. Tato stavba je o to významnější, že přináší i důkladnější zhodnocení kachlových nálezů, které ležely více než 60 let bez užitku v muzejním depozitáři. Tento originální materiál zřetelně regionálního původu si nyní může návštěvník prohlédnout v expozičních vitrínách, umístěných ve stejné místnosti kde stojí kamna. To mu mj. dává příležitost posoudit, jak dalece jsou novodobě vyrobené kamenné kopie podobné originálům.

Pro odborníky, zabývající se hmotnou kulturou středověku, je tato rekonstrukce zajímavá z několika hledisek.

– Předně bylo možno poprvé v praxi začlenit do kamenné architektury zajímavé kachle soklové římsy, které svým tvarovým uspořádáním organicky převádějí větší rozměr soklové části kamen na menší rozměr kamenného nástavce.

– Velmi zajímavá a do značné míry diskutabilní je okolnost, že na hradě významného panského rodu byla v některé z místností postavena kamna, složená alespoň z části z kachlů, nesoucích na reliéfních plochách různé erbovní symboly středověkých řemeslných cechů a některé další náměty, zobrazující řemeslníky při jejich pracovní činnosti. Takové motivy by bylo spíše možno očekávat místo na hradních kamnech někde v historickém

jádru měst s bohatou řemeslnou výrobou. Proč se tyto motivy dostaly právě na Lichnici neumíme zatím vysvětlit.

– Pokud se týče samotného hradu Lichnice, jeho stavebního vývoje a posloupnosti jeho majitelů, tedy otázek, kterými se zde záměrně nezabýváme, odkazujeme zájemce na řadu starších i nejnovějších pojednání o této problematice (např. Sedláček 1936, díl XII; Frič 1940; Menclová 1972, díl 1; Šimek a kol. 1989, díl VI; Durdík 1991 a 1994; Frolík–Sigl 1993 a další).

– Již v naší dřívější práci (Frolík–Hazlbauer–Rückerová 1995) jsme vyslovili určitý podiv nad tím, že někteří středověcí hrnčíři si mohli dovolit stavět na významných lokalitách (např. Pražský hrad, hrad Rabí, historické jádro Prahy aj.) kamna, na jejichž kachlích uváděli svá jména. Totéž tedy platí i pro hrad Lichnici, držený v té době významným šlechtickým rodem, na němž bylo nalezeno více rozličných kachlových reliéfů se jménem nebo zkratkou jména chrudimského hrnčíře Jana Medka.

Závěrem bychom ještě chtěli uvést jeden sebekritický pohled na rekonstruovaná kamna. I když jejich stavební koncepce, jak řečeno výše, lze v zásadě považovat za správnou, určitým nedostatkem, který si uvědomujeme, je to, že nástavcová část je svými dvěma boky atypicky přitisknuta ke zdi. Takové stavební uspořádání, které by v praxi určitě snižovalo tepelnou efektivnost kamen a o kterém jsme věděli i při zpracovávání stavebního projektu, jsme byli nuceni přijmout, protože místo, kde kamna měla být postavena, bylo jediné, kam ústil komínový průduch. Půdorysné rozměry podlahové plochy, které zde byly pro stavbu kamen k dispozici neumožňovaly koncipovat kamna obvyklým způsobem, tj. se ze všech stran volným a funkčně plně hodnotným kamnovým nástavcem. Lze jen litovat, že nakonec nebylo možno používat tato kamna jako skutečný zdroj tepla. Kdybychom byli včas věděli, že bez našeho souhlasu bude změněn stavební projekt, byli bychom se snažili postavit tato kamna ve správné podobě na jiném místě expozice.

P o d ě k o v á n í

Autoři vyslovují dík ředitelce Městského muzea v Čáslavi paní Soně Dedikové za účinnou technickou pomoc a za zajištění příslušných finančních prostředků, bez nich by nebylo možno stavbu kamen realizovat. Poděkování patří i řediteli Okresního archivu v Táboře PhDr. Rudolfovi Teclovi za poskytnutí archivního obrázku s pracujícími soukeníky.

Literatura a prameny

- DURDÍK, T., 1991: Stavební podoba jižního nároží hradu Lichnice v souvislosti s jeho počátky. CB 2, 53–64.
- DURDÍK, T., 1994: K interpretaci výsledků archeologického výzkumu jižního nároží hradu Lichnice. CB 4, 67–74.
- FRIČ, J., 1940: Jak jsme odkryli hrad Lichnici. Čas. čes. turistů.
- FRIČ, J., 1946/47: Vrhcáby, oblíbená hra ve středověku. Podoubraví XII, 126–127.
- FROLÍK, J., 1995: Kachel ze sbírky OM Chrudim s reliéfem, zobrazujícím erbovní znamení ševcovského cechu. Osobní sdělení.
- FROLÍK, J.–HAZLBAUER, Z.–RÜCKEROVÁ, A., 1995: Chrudimský hrnčířský rod Medků a jeho kamnářské výrobky. AH 20/95, 523–538.
- FROLÍK, J.–SIGL, J., 1993: Zjišťovací výzkum na hradě Lichnici v roce 1991. CB 3, 117–123.
- GLOSOVÁ, M.–HAZLBAUER, Z.–VOLF, P., 1996: Stavební rekonstrukce dobových kamen v Muzeu Komenského v Přerově. VVM XLVIII/4, 394–402.
- HAZLBAUER, Z., 1983: Jednoduché obytné stavby v ikonografii českých gotických reliéfních kachlů. Arch. Prag. 4, 263–275.
- HAZLBAUER, Z., 1986: Příspěvek k technologii výroby pozdně středověkých kachlů. AH 11/86, 489–504.
- HAZLBAUER, Z., 1990: Motiv mořské víly Meluzíny v ikonografii českých gotických reliéfních kachlů. AH 14/89, 409–436.
- HAZLBAUER, Z., 1991a: Sběrka historických kachlů v Městském muzeu v Čáslavi a její původ. MaVP–ČSPS 29/99, 218–226, přebal.
- HAZLBAUER, Z., 1991b: České gotické reliéfní kachle s erbovním znamením ševcovského cechu. Arch. Prag. 11, 289–306.

- HAZLBAUER, Z., 1992: Středověká hra vrhcáby ve světle dobových pramenů. AH 17/92, 576–609.
- HAZLBAUER, Z., 1996: Stavební rekonstrukce gotických kamen z biskupského hrádku v městském muzeu Mohelnice, okr. Šumperk. Nепublikovaná studie a dokumentace v muzeu a u autora.
- HAZLBAUER, Z.–CHOTĚBOR, P., 1991: Stavební rekonstrukce dvou vrcholně gotických kamen ze Sezimova Ústí. AH 15/90, 361–383.
- HAZLBAUER, Z.–VOLF, P.–VITANOVSKÝ M., 1994: Stavební rekonstrukce pozdně gotických kachlových kamen na hradě Rabí, okr. Klatovy. AH 19/94, 415–429.
- KOUBA, J., 1964: Další doklady česko-uherských styků v oblasti středověké keramiky. ČNM CXXXIII, 185–199.
- MENCLOVÁ, D., 1972: České hrady, díl I, 154–157. Praha.
- MIKŠÍK, M.–HANYKÝŘ, V.–HAZLBAUER, Z., 1986: Studie podmínek výroby reliéfních ploch pozdně středověkých kachlů. AH 11/86, 505–513.
- PETRÁŇ, J., 1985: Dějiny hmotné kultury I, díl 2, 697–698.
- SEDLÁČEK, A., 1936: Hrady, zámky a tvrze Království českého. Díl XII, Praha.
- SMETÁNKA, Z., 1961: Základy uhersko-česko-polské skupiny pozdně gotických kachlů. PA LII, 592–598.
- ŠIMEK, T. a kol., 1989: Hrady, zámky a tvrze v Čechách, na Moravě a ve Slezsku. Díl VI – východní Čechy, 267–269. Praha.

Zusammenfassung

Die Baurekonstruktion des spätgotischen Kachelofens aus der Burg Lichnice

Als Grund für die bereits sechste Baurekonstruktion des historischen Kachelofens wurde die reiche Fundkollektion aus der ostböhmisches adeligen Burg Lichnice genommen, die vor mehr als sechzig Jahren gewonnen wurde und bis heute sachverständlich nicht ausgewertet blieb.

Die Kollektion, deren Fund in der Lokalität mit einer aktuellen Fotografie (Abb. 1) bestätigt ist, besteht außer den Gesimskacheln aus zwei geschlossenen ikonographischen Gruppen. In die bedeutsamere von ihnen gehören die Kacheln mit den Wappenzeichen der mittelalterlichen Handwerkerzünfte, z. B. zwei verschiedene Gestalten des Wappenzeichens der Schusterzunft: (Abb. 3:1 und 3:5), weiter der Zunft der Fleischer (Abb. 3:4), Hafner (Abb. 3:3) und Schreiner (Abb. 3:2). Diese Zunftmotive sind mit zwei Reliefs ergänzt, die die arbeitenden Handwerker abbilden, wie z. B. den Töpfer mit dem Kannegießer (Abb. 3:6) und mit den Tuchmachern, die den Stoff mit einem speziellen Instrumenten auskämmen, das aus einer bestimmten Art Distel gefertigt ist (Abb. 3:7 und Abb. 4).

Die zweite bildnerische Gruppe repräsentieren die Reliefkacheln mit Motiven, die wir auch aus anderen böhmischen bzw. ausländischen Lokalitäten kennen, die hiesigen stellen jedoch in Einzelheiten unterschiedliche Varianten dar, man kann sie also für spezifische lokale Erzeugnisse halten. Es handelt sich um die Motive „Anbetung der drei Weisen“ (Abb. 2:3), „der Hl. Georg“ (Abb. 2:2), „Fee Melusine“ (Abb. 2:5), „Wurfzabelspieler“ (Abb. 2:6). Die Hypothese, daß es sich höchstwahrscheinlich um die Erzeugnisse eines der Hafner aus der nächsten Umgebung handelt, bestätigt auch die Kachel mit dem „Engel mit dem Kelch“. Dieses Motiv ist aus keiner anderen Lokalität bekannt.

Die Bekrönungskachel mit dem üblichen spätgotischen ornamentalen Muster und die Kachel mit den Wurfzabelspielern tragen auch den ins Relief eingegliederten Namen des Herstellers – des bekannten Hafners aus der nahen Stadt Chrudim (siehe Frolík–Hazlbauer–Rücknerová 1995).

Die eigene Rekonstruktion des Ofens wurde im Grunde auf dieselbe Weise wie alle fünf vorhergehende Ofenrekonstruktionen gelöst. Nach den Reliefflächen der Originalkacheln wurden neue Negativformen gefertigt, die wegen des Zusammenziehens der keramischen Masse um ca. 10 % größer waren. Nach dem Abdrucken in den Ton und nach der Ausbrennung hatten die neuen Reliefkacheln praktisch identische Dimensionen, wie die ursprünglichen. Zu den Reliefs wurden die Kachelrumpfe homogenisiert, die den ursprünglichen auch entsprachen, und aus diesen Kacheln wurde dann nach einem im voraus vorbereiteten Projekt der Ofenkörper ohne jedwede Stützsubstruktion gebaut. Die einzelnen Ofenelemente verband Lehmausschmierung, und die Ofenecken wurden mit festen Eckkacheln verfestigt. Nähere Informationen vom Bau – siehe die beigelegte Dokumentation.

Der Ofen wurde im Stadtmuseum der ostböhmisches Stadt Čáslav in der neu installierten archäologischen Exposition gebaut, und zwar in einem Zimmer mit einer umfangreichen Ausstellung der historischen Ofenkacheln. Der Besucher kann so gut verstehen, wie diese wichtigen Gegenstände im Mittelalter praktisch zur Heizung ausgenutzt wurden.

Nach der Stilanalyse der Reliefs und nach einigen historischen Zusammenhängen und produktionstechnischen Merkmalen ist der Ofen verhältnismäßig genau zur Wende des 15. und 16. Jh.s datiert. Wir können noch die Frage stellen, die bisher nicht befriedigend beantwortet wurde: warum man in einer adeligen Burg den Ofen baute, dessen Bauelemente auch die Kacheln mit den erwähnten Zunft- und Handwerkermotiven waren, die im Mittelalter eher im städtischen Milieu als in der Burg eines bedeutsamen adeligen Geschlechts zu erwarten sind.

Abbildungen:

1. Die Fotografie von J. Frič aus den 30-er Jahren des 20. Jh.s, die die Lichnicher Herkunft der Kacheln bestätigt, nach deren Kopien die Ofenreplik im Stadtmuseum in Čáslav gebaut wurde.
2. Die für die Rekonstruktion der Ofenreplik im Stadtmuseum in Čáslav verwendeten Kacheln. Bekrönungskachel Nr. 1 mit dem Namen des Hafners J. Medek (1), Reihenkacheln Nr. 9 (2), Nr. 10 (3), Nr. 11 (4), Nr. 12 (5), und Nr. 13 (6).
3. Die für die Rekonstruktion der Ofenreplik im Stadtmuseum in Čáslav verwendeten Kacheln. Kacheln aus dem Sockelgesims Nr. 2 (1) und Nr. 3 (2), Reihenkacheln Nr. 4 (3), Nr. 5 (4), Nr. 6 (5), Nr. 7 (6) und Nr. 8 (7).
4. Die historische Archivabbildung der mittelalterlichen Tuchmacher mit ihren typischen Werkzeugen.
5. Die Rekonstruktion des spätgotischen Ofens aus der Burg Lichnice im Stadtmuseum in Čáslav. Gesamt- (4) und Seitenanblick (1), Bekrönungsgesims (2), Sockelgesims (3), Teil des Ofenaufsatzes (6) und des Sockels.
6. Die Rekonstruktion des spätgotischen Ofens aus der Burg Lichnice im Stadtmuseum Čáslav – Baudokumentation. Die Skizze der größeren (1) und der kleineren (2) Seitenwand. Die angeführten Kachelnummern entsprechen den analogen Nummern im Text. Vertikalschnitte der gleichen Ofenteile (3, 4).
7. Die Rekonstruktion des spätgotischen Ofens aus der Burg Lichnice im Stadtmuseum in Čáslav – Baudokumentation. Grundrisse der einzelnen Teile des Ofenkörpers (nach der Bezeichnung in der Abb. 6:3, 4).