

# Gotické kachľové pece z banskobystrickej radnice

MARTA MÁCELOVÁ

Deväťdesiat rokov uplynulo od druhého veľkého nálezu gotických kachlíc v Banskej Bystrici, kým sa počas rekonštrukcie radnice na Námestí SNP č. 1 (obr. 1) našla unikátna kolekcia týchto malých umeleckých výrobkov, zhotovených v banskobystrickej kachliarskej dielni koncom 15. stor. Prvý súbor, obsahujúci celé glazované i neglazované kachlice, ich fragmenty a negatív hlinenej matrice sa objavil pri výkope kanalizácie na parcele domu dr. Samuela Bothára v Dolnej ulici č. 35 v r. 1894 a väčšiu časť z neho odkúpili ešte v minulom storočí Maďarské národné a Umeleckopriemyselné múzeá v Budapešti (Hampel 1894, 268–270). Iba časť je uložená v Stredoslovenskom múzeu v Banskej Bystrici, Slovenskom národnom múzeu v Bratislave a v Múzeu mincí a medailí v Kremnici (Holčík 1977, 136). P. Voit a I. Holl (1963, 48–49) lokalizovali na parcelu Bothárovskej záhrady kachliarsku dielňu, ktorá vyhořela pri veľkom požiari mesta 1. apríla 1500. Do zahraničia bol darovaný aj druhý veľký súbor gotických kachlíc, nájdený r. 1907 v zásype renesančnej klenby I. poschodia v dome na Nám. SNP č. 22. Je uložený v Umeleckopriemyselnom múzeu v Budapešti (Divald 1917). Sedem kusov kachlíc so zelenou glazúrou majiteľ domu dr. Ján ěbner ponúkol domácemu Mestskému múzeu, ktoré ich vystavovalo vo svojej prvej expozícii (Divald 1909, 25). Boli zaevido-



Obr. 1. Banská Bystrica, Nám. SNP č. 1 – radnica. Foto: M. Mácelová.



Obr. 2. Banská Bystrica. Pôdorys južnej časti Nám. SNP s lokalizáciou domu č. 1. Šrafovaním rozlíšená gotická a renesančná fáza od dvorného traktu. Miesto nálezu kachlíc: 1 – prízemie; 2 – I. poschodie. Kresba: Denisa Tatárová.

vané pod ev. č. 1174–1180 v prvom inventári múzea. Po vyst'ahovaní dr. Ěbnera do Budapešti po druhej svetovej vojne vedenie múzea vrátilo nález majiteľovi (Holčík 1977, 136).

Obidva súbory uložené v Budapešti s presným počtom jednotlivých kusov a inventárnymi číslami v publikovala E. Csereyová (1974, 205–217). Vo svojom príspevku vyjadruje pochybnosti o tom, že všetky kachlice majú miesto nálezu na parcele bývalého Bothárovhodu domu. Znalec problematiky stredovekých kachlíc na Slovensku Š. Holčík vyvrátil jej tvrdenia publikovaním spresneného súpisu všetkých kachlíc nájdených v Banskej Bystrici (1977, tab. na s. 137). Š. Holčík sa v mnohých štúdiách podrobne zaoberal produkciou, rozšírením výrobkov a ikonografiou kachlíc banskobystrickej kachliarskej dielne (1974, 1976, 1977), naposledy v monografii *Stredoveké kachliarstvo* (1978, 25–31) a jeho predpoklad o rozšírení počtu nálezov kachlíc sa splnil.

V 70. rokoch robil na mieste bývalej kachliarskej dielne zisťovací výskum G. Balaša (1974, 25). V dnes už zastavanej záhrade plytko pod povrchom našiel ďalšie neglazované fragmenty. Počas umelecko-historického výskumu Bothárovhodu domu r. 1979 sa v suteréne jeho prednej časti našli v suti neglazované fragmenty s ikonografiou: sv. Peter, sv. Eliáš, muž s mešcom, rytier s dárou pod stromom (Sura 1979, obr. 51–54; Mácelová 1980, 133). Podľa vyjadrenia M. Suru sa našiel aj úlomok hlinenej matrice, ale ten sa spolu s kachlicami stratil. Hlinený negatív kachlice s postavou sv. Jána sa našiel aj v r. 1894 a je uložený v Umeleckopriemyselnom múzeu v Budapešti (Parádi 1957,

180–181). Obidva nálezy z r. 1973 a 1979 potvrdili správnosť lokalizácie dielne na túto parcelu.

### **História domu na Nám. SNP č. 1**

Na parcele v JV rohu stredovekého námestia stáli v 15. stor. dva pravdepodobne dvojpodlažné gotické domy, ktoré neskorogotická prestavba spojila do domu prejazdného typu. Nevieme, komu domy patrili v polovici 15. stor., ale nevylučujeme, že jedným z vlastníkov mohol byť banský ťažiar (ringbürger) Štefan Jung, (v písomných prameňoch prezývaný Schwamgrätel, Schweinegretel) (Matulay 1980, 504, 538). Roku 1441 bol richtárom v Kremnici (Matunák 1928, 342–343) a v rokoch 1450 a 1454 v Banskej Bystrici (Matulay 1980, reg. 226 a 228). V 40. rokoch 15. stor. vlastnil Š. Jung banský mediarsky podnik, ktorý v rokoch 1458–1465 rovnakým dielom spravovali jeho synovia: Mikuláš Jung a nevlastný Egídius von Berg (Matulay 1980, reg. 235). Po ich náhlejš smrti r. 1465 predal Š. Jung svoj banskobystrický majetok za 6 200 dukátov budínskym mešťanom Jánovi Ernstovi a Vítovi Mühlsteinovi (Matulay 1980, reg. 246).

Nás zaujíma druhý významný budínsky mešťan, Vít Mühlstein, pretože po príchode do Banskej Bystrice obýval dom stojaci na parcele Nám. SNP č. 1 (obr. 2), v ktorom sa r. 1997 našla unikátna kolekcia gotických kachlíc z najmenej troch kachľových pecí.

Vít Mühlstein, kráľovský úradník Mateja Korvína, vykonával r. 1470 funkciu zvolenského podžupana (vicecomes), neskôr župana a zároveň kremnického komorského grófa ešte v r. 1478–1479 (Skladaný 1976, 205–208). Bol vlastníkom bane na meď a zelenú farbu na Pieskoch (Matulay 1980, reg. 265), s jeho menom sa spája fundácia kaplnky „Najsvätejšieho Božieho tela“ v kostole Nanebovzatej Panny Márie dňa 20. mája 1472 (Matulay 1980, reg. 264) i výstavba jednej z bášť (Milstains Durn) v mestskom hrade (Matulay 1980, reg. 771), zbúranej r. 1947.

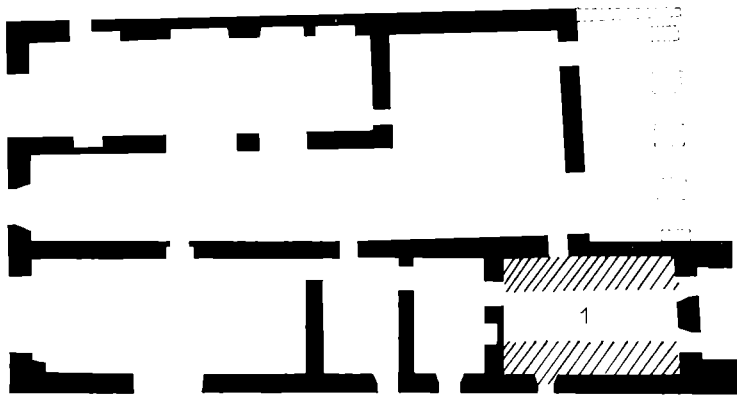
Po jeho smrti r. 1501 (Matulay 1980, reg. 335) obývali dom pravdepodobne dedičia: Vítova vdova Magdaléna a syn Gregor s manželkou Barborou. Predpokladáme, že Barbora žila v dome aj po Gregorovej smrti po uzavretí druhého manželstva s banskobystrickým mešťanom Mikulášom Glocknitzerom (Matulay 1980, reg. 391 a 425). Z registra taxy z 13. júla 1526 sa dozvedáme, že majiteľom domu v tomto čase bol kupec Henrich Kindlinger (Ratkoš 1964, 107) a o tom vieme, že sa po Glocknitzerovej smrti stal Barboriným tretím manželom. H. Kindlinger bol v r. 1528 a 1534 banskobystrickým richtárom (Matulay 1980, reg. 778 a 1301).

Po vymretí Mühlsteinovej rodiny daroval kráľ Ferdinand I. roku 1539 dom mestu Banská Bystrica, ktoré v nej zriadilo druhú radnicu (Filip 1938, 29), staršia sa nachádzala v mestskom hrade. Za hlavným traktom dvojpodlažného domu prejazdného typu s frontom do námestia sa nachádzali ďalšie objekty: mestská pekáreň, starý pivovar, humno premenené na sklad tehál a záhrada, siahajúca až ku Hronu (Filip 1938, 29). Mesto začalo s prestavbou Mühlsteinovho domu r. 1546, kedy bola vybudovaná klenba na prízemí, r. 1556 preklenuli pivnicu (Filip 1938, 30). Ďalšie prestavby radnice sa robili aj v nasledujúcich storočiach.

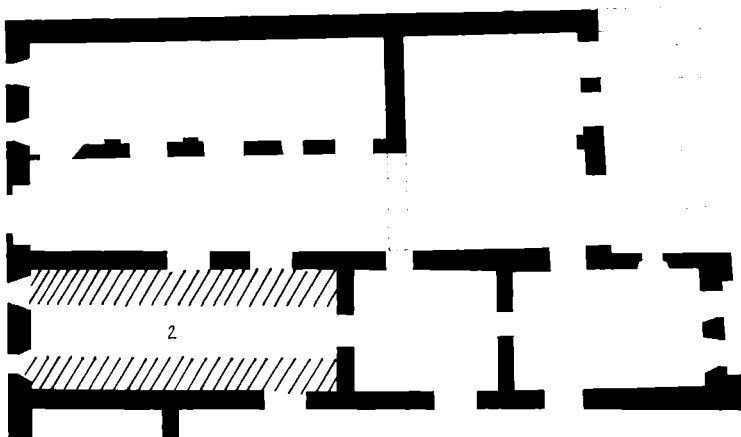
### **Rekonštrukcia radnice a nálezové okolnosti (r. 1996–1997)**

V roku 1996 sa začala rekonštrukcia radnice, ktorej investorom bol Investorský útvár mesta Banská Bystrica. Umelecko-historický, architektonický a reštaurátorský výskum objektu vykonali NPKC – Štátne reštaurátorské ateliéry Bratislava, stredisko Banská Bystrica pod vedením M. Suru. Počas sledovania prác v suteréne radnice v októbri 1996 sa pri južnom gotickom základe v hl. 140 cm zistila kultúrna vrstva s črepovým materiálom z 13.–14. stor. Zo suterénu pochádzajú aj fragmenty glazovaných kachlíc a keramiky zo 17.–18. stor. (Mácelová 1998a, 112–113).

Absencia stáleho archeologického dozoru na stavbe zapríčinila, že počas odstraňovania výplne z renesančnej klenby suterénu na prízemí zadnej siene radnice (obr. 3:1) bola z väčšej časti odvezená na skládku odpadu deštruovaná neglazovaná kachľová pec. Asi



Obr. 3. Banská Bystrica, Nám. SNP č. 1 – prízemie. Šrafovaním vyznačený zásyp renesančnej klenby s deštrukciou ne-glazovanej kachľovej pece.



Obr. 4. Banská Bystrica, Nám. SNP č. 1 – I. poschodie. Šrafovaním vyznačený zásyp renesančnej klenby s deštrukciou glazovaných kachľových pecí.

stovku fragmentov, pochádzajúcich z jedného vykurovacieho telesa zachránila Ing. Štefánia Tokovská, ktorá robila na stavbe dozor (obr. 5–6). O náleze sa dozvedeli pracovníci Stredoslovenského múzea až v jarných mesiacoch roku 1997.

Odstraňovanie výplne renesančnej klenby na I. poschodí v bývalej sobášnej sieni (obr. 4:2) sa robilo pod dozorom archeológa. Nález, pozostávajúci z niekoľkých stoviek fragmentov a desiatok rekonštruovateľných glazovaných kachlíc ohúrili kvantitou i bohatstvom ikonografických motívov (obr. 7–8). Fragменты pochádzajú najmenej z dvoch kachľových pecí postavených zo zelených glazovaných kachlíc. Celý nález z I. posch. nie je ešte komplexne zrekonštruovaný, nakreslený, ani ikonograficky spracovaný, preto sa ním budeme zaoberať v samostatnom príspevku.

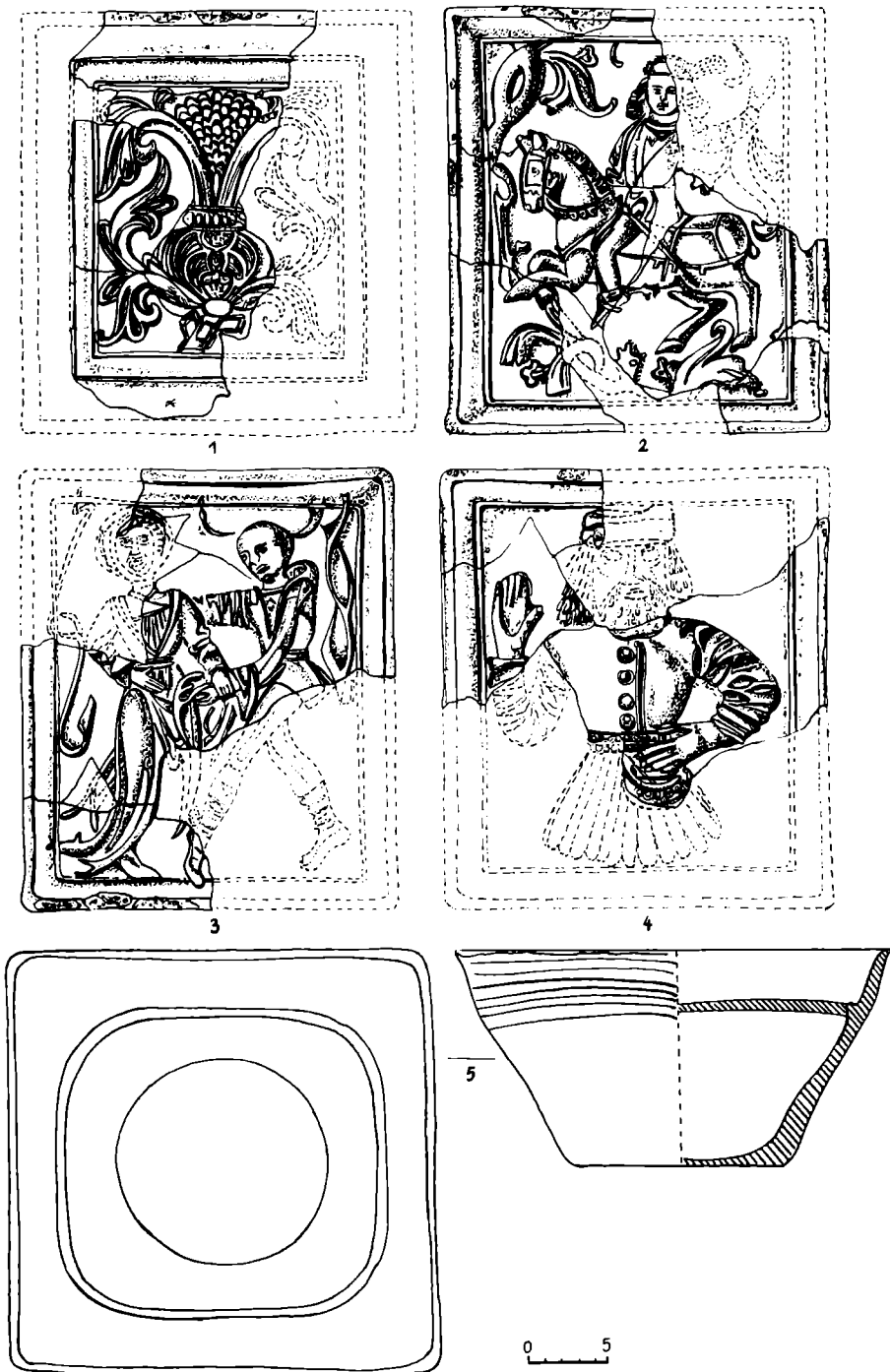
Okrem kachlíc sa v stavebnej maltovej suti našli úlomky nádob so značkami na dne, taviace tégly a dve mince: Uhorsko, Žigmund (1387–1437), Bratislava, kvarting (1430–1437), zn. I-I, medený, priemer 13,5 mm; Uhorsko, Leopold I. (1657–1705), Kremnica, denár 1683, zn. K-B, strieborný, priemer 15,3 mm.

### Popis kachlíc z prízemia radnice

Všetky exempláre rekonštruovaných ne-glazovaných kachlíc a ich fragmenty boli súčasťou jedného vykurovacieho telesa, umiestneného v zadnej časti domu. Pec bola po-



Obr. 5. Banská Bystrica, Nám. SNP č. 1. Fragmety neglazovaných kachlíc kresebne zrekonštruovaných podľa Š. Holčíka (1978). 1 – rimsová s nápisom „marya“; 2 – poprsie mladíka so sovou; 3 – reliéfná busta sv. Petra s nápisom „sa petro“ na stuhe; 4 – poprsie proroka Eliáša s nápisovou páskou; 5 – rytier s dámsou v rozhovore pod stromom; 6 – žena bijúca muža. Kresba: Denisa Tatárová.



Obr. 6. Banská Bystrica, Nám. SNP č. 1. Fragmenty neglazovaných kachlic kresbne zrekonštruovaných podľa Š. Holčíka (1978). 1 – granátové jablko; 2 – jazdec na koni; 3 – tancujúci pár; 4 – poprsie muža s mešcom; 5 – nádobkovitá kachlica s obvodovou lištou. Kresba: Denisa Tatárová.

stavená z nádobkovitých a komorových kachlíc. Jej rekonštrukcia vzhľadom na nedostačujúci počet zachránených kusov nebude možná.

### **Nádobkovité kachlice**

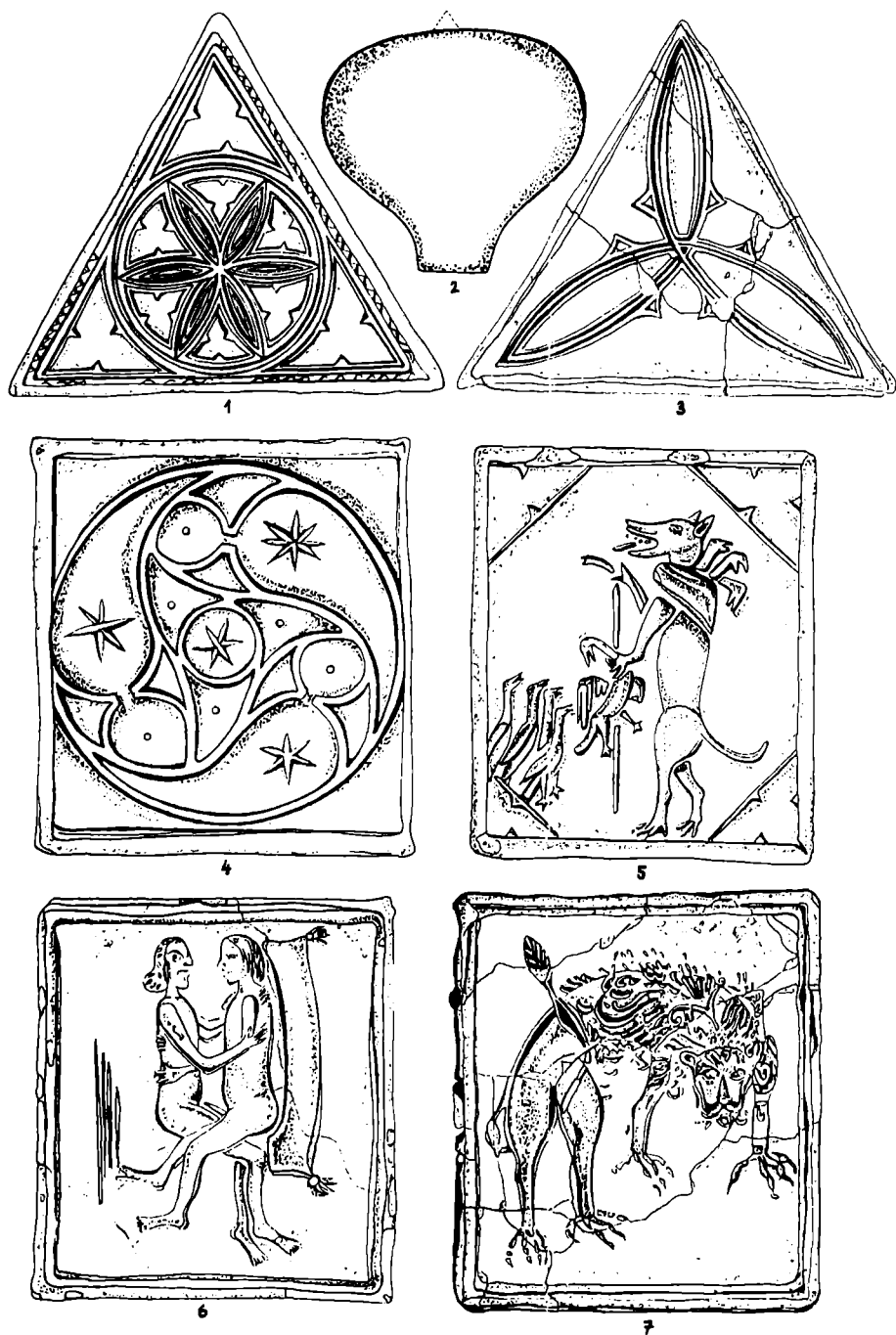
Vytáčané na kruhu, na dne stopy po odrezaní z kruhu. Kachlice majú veľký formát, sú stredne hlboké, s plastickou obvodovou vnútornou lištou. Lišta je vzdialená od okraja 56–72 mm. Steny okolo ústia sú rovné až po lištu, potom sa konkávne zužujú a prechádzajú do kruhového dna. Okraj kachlíc je vodorovne zrezaný a dovnútra zaoblený. Záchytná závitnica na vonkajšej stene v šírke do 60 mm siaha u niektorých exemplárov skoro po okraj. Kachlice bledohnedej a tehlovej farby sú vyhotovené z jemne plavenej hliny s kremičitými prímiesami. Nakoľko sa nenašiel ani jediný celý exemplár, rekonštruované rozmery kachlice sú približne 240×240 mm, hĺbka 130 mm. Priemer dna je 120–130 mm, sila steny 6–7 mm. Nádobkovité kachlice majú štvorcové ústie (obr. 6:5) a našlo sa 6 veľkých zlomkov.

### **Komorové kachlice (reliefné)**

Zachovali sa väčšinou vo fragmentoch a všetky sú neglazované. Celé exempláre majú obdĺžnikovú čelnú vyhrievaciu stenu (ČVS) veľkých rozmerov, kužeľovitá komora je ukončená kruhovým alebo oválnym vyhrievacím otvorom. Okraj otvoru je plocho oválny alebo podseknutý. Na vonkajšej strane komory je viacnásobná rytá závitnica. Malé záchytné otvory (pre drôt) sú umiestnené po stranách komory. Všetky vnútorné steny komory sú začlenené po prevádzke, na vonkajších stenách sú stopy výmazu. Na väčšine vnútorných stien kachlíc sú viditeľné technologické stopy spájania ČVS a komory a na vnútorných stenách ČVS stopy prstov po vtlačaní do formy. Kachlice sú vyhotovené z jemne plavenej hliny s drobnými kremičitými prímiesami. Farba črepu je bledohnedá a tehlová, na lome bledohnedá, tehlová, sivá a sivočierna.

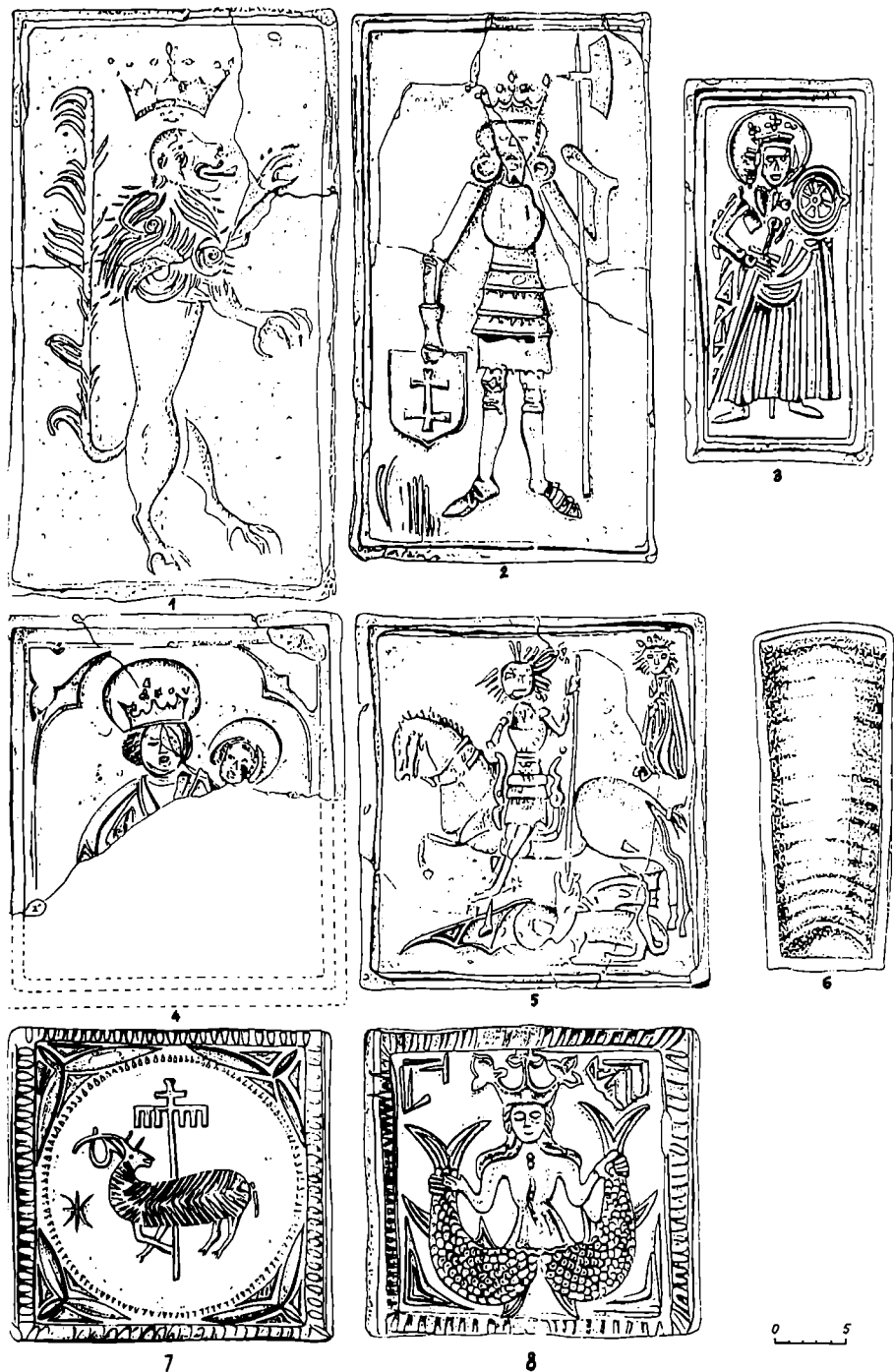
Na komorových kachliciach sú dva druhy orámovania. Užšie (25 mm) tvorí úzka ploška šikmý žliabok – tenký prút (obr. 5:2, 4, 5–6; obr. 6:2–4); širšie (46 mm) širšia ploška – širší žliabok ukončený hranou – prút – hrana (obr. 5:3; obr. 6:1). Nakoľko z nálezu pochádzajú iba tri exempláre s rôznym reliéfom, u ktorých bolo možné určiť rozmery ČVS (obr. 5:6; obr. 6:2, 3), rozmery ČVS ostatných kachlíc udávame na základe publikovaných rozmerov z Ebnerovho domu (Holčík 1978, 126–127).

1. Rímsová kachlica s nápisom „*marya*“ (obr. 5:1). Ukončená tordovaným šikmým prútom, profilovaným cimburím a nápisom „*marya*“ v gotickej minuskule.
2. Ikonografia ČVS: Poprsie mladíka so sovou nad pravým ramenom a erbom nad ľavým ramenom (obr. 5:2). Fragmenty tvárovej časti mladého muža s dlhými vlasmi pod čiapkou s perom. Pravá ruka zdvihnutá, ľavá na opasku. Nad pravým ramenom sova, nad ľavým erb s mesiacom a hviezdou. Povrch ČVS pórovitý. Rekonšt. rozmery: 195×265 mm.
3. Ikonografia ČVS: Reliefná busta sv. Petra s nápisom „*sa petro*“ na stuhe (obr. 5:3). Fragmenty reliéfu s postavou sv. Petra s gloriolou a nápisovou páskou „*sa petro*“, v rukách držiaceho kľúč. Rekonšt. rozmery: 230×260 mm.
4. Ikonografia ČVS: Poprsie proroka Eliáša s nápisovou páskou (obr. 5:4). Fragmenty s poprsím proroka Eliáša s nápisovou páskou. V rohoch ornamentálny trojlístok. Rekonšt. rozmery: 230×260 mm.
5. Ikonografia ČVS: Rytier s dámom v rozhovore pod stromom (obr. 5:5). Fragment šiat, dáma v dlhých nariasených šatách a rytier v klobúku s perom v rozhovore pod stromom. Rekonšt. rozmery: 230×260 mm.
6. Ikonografia ČVS: Žena bijúca muža (obr. 5:6). Muž podpierajúci sa fokošom a žena v pravej ruke držiaca palicu, ľavou ťahajúca muža za vlasy. Takmer jedna celá kachlica a pravá polovica ďalšej. Rozmery: 240×270 mm.



Obr. 7. Banská Bystrica, Nám. SNP č. 1. Výber gotických kachlíc zo zásypu klenby I. poschodia. Zelená glazúra. 1 a 3 – vrcholové s gotickými kružbami; 2 – cibul'ovitá; 4 – reliéfna s rotujúcimi plamienkami; 5 – vlk v mníšskom hábite kážuci husiam; 6 – erotický motív; 7 – kráčajúci lev. Kresba: Denisa Tatárová.





Obr. 8. Banská Bystrica, Nám. SNP č. 1. Výber gotických kachlíc zo zásypu klenby I. poschodia. Zelená glazúra. 1 – polvalcová reliéfna s heraldickým jednochvostým korunovaným levom; 2 – polvalcová reliéfna – sv. Ladislav držiaci halapartiu v ľavej ruke a štít s dvojkřížom v pravej ruke; 3 – rohová – sv. Katarína; 4 – Panna Mária s Ježiškom; 5 – sv. Juraj zabíja draka a modliaci sa princezná; 6 – výklenková polvalcová; 7 – víťazný Baránok Boží; 8 – korunovaná Meluzína. Kresba: Denisa Tatárová.

7. Ikonografia ČVS: Granátové jablko (obr. 1:1). Granátové jablko s lístkami na halúzke. Ľavá polovica kachlice s časťou orámovania.
8. Ikonografia ČVS: Jazdec na koni, v pozadí rozviliny (obr. 6:2). Jazdec s mečom na osedlanom cválajúcom koni. Takmer celá kachlica. Rozmery: 230×260 mm.
9. Ikonografia ČVS: Tancujúci pár (obr. 6:3). Dáma a pán v tanečnej póze, v pozadí povievajúce pásy a drapéria. Väčšia časť kachlice. Rozmery: 225×265 mm.
10. Ikonografia ČVS: Poprsie muža s mešcom (obr. 6:4). Muž s mešcom, pravá ruka zdvihnutá. Judáš? Rekonšt. rozmery: 230×260 mm.

### Záverečné zhodnotenie nálezu

Nález z prízemia radnice obsahuje 10 skupín kachlíc, odlišujúcich sa ikonografiou (výzdobným motívom) na čelnej vyhrievacej stene. Okrem náboženských sa vyskytujú najmä žánrové motívy, čiastočne odzrkadľujúce život meštianskej spoločnosti a verne dokumentujúce dobový odev mešťanov na konci 15. stor.

Všetky kachlice majú identické kusy v súbore z Ěbnerovho domu, okrem *rímsovej kachlice s nápisom „marja“*. Tento typ rímsovej kachlice sa našiel r. 1997 v mestskom hrade v Banskej Bystrici (nepublikovaný), podobný exemplár s tordovaným šikmým prútom pod cimburím pochádza z hradu Kežmarok (Holčík 1978, obr. 56). Rímsové kachlice s nápisom „marja“ poznáme zo susedných krajín: z Moravy, zo Strážnice (Pajer 1983, obr. 37 a 40); z Čiech, z hradu Točník (Hablbauer 1988, obr. 2:1), z hradu Krakovca (Hablbauer 1993, obr. 1:1) a z Nógrádskej župy z Maďarska (Bodnár 1988, obr. 11).

Jediný rozdiel v orámovaní kachlice s ikonografiou granátového jablka z Ěbnerovho domu a radnice je ten, že náš kus má vnútorný prút rámu hladký bez výzdoby a exemplár uložený v Budapešti má vnútorný prút zdobený lístkom v každom rohu a po celom obvode bodkovaným vzorom (Cserey 1974, obr. 3). Úplne identický kus (prasknutý a poškodený na spodnom vonkajšom ráme) uvádza Holčík (1978) pod č. 92 ako neglazovanú goticko-renesančnú kachlicu z hradu Kežmarok.

Medzi exemplármi z radnice chýbali fragmenty kachlíc Adama a Evy a muža s kožušinovou čiapkou, čo neznamená, že nemohli byť tiež súčasťou kachľového telesa v bývalom Mühlsteinovom dome. Zaujímavé je, že zatiaľ čo kachlice z Ěbnerovho domu boli väčšinou glazované zelenou glazúrou, pec bohatého banskobystrického mešťana a významného kráľovského úradníka bola postavená z neglazovaných kachlíc. Môže to snáď svedčiť o skromnosti majiteľa, ktorý zadnú časť svojho príbytku nevybavil drahším reprezentatívnym vykurovacím telesom a bohatstvo prezentoval zveľad'ovaním cirkevných objektov.

Dalším prínosom nálezu z radnice je potvrdenie výroby neglazovaných kachlíc v banskobystrickej dielni nie ako polotovarov, ale výrobkov najvyššej kvality pre najvýznamnejších mešťanov. Tento fakt potvrdzuje deštruovaná neglazovaná pec z tej istej dielne s ikonografiou sv. Michala, sv. Juraja a tancujúceho šaška, nájdená v objekte severne od veže barbakanu v mestskom hrade (nepublikovaný výskum r. 1997). Všetky neglazované kusy z Bothárovskej parcely boli pokladané za polotovar alebo poškodený tovar.

Ikonografiou ostatných nájdených kusov sa nebudeme zaoberať, nakoľko bola podrobne rozpracovaná Š. Holčíkom (1974, 1976, 1977, 1978). Tento autor bez pochybnosti hľadá tvorca drevených modelov pre neskoršie hlinené negatívy v prostredí umelcov pôsobiacich v poslednej tretine 15. stor. pri prestavbách farského kostola Nanebovzatia Panny Márie, kedy sa okrem prestavby presbytéria pristavovali na južnej aj severnej strane kostola kaplnky – súkromné oratóriá bohatých meštianskych rodín (Mühlsteinovcov, Plattovcov, Königsbergerovcov, Kolmanovcov (Filip 1938, 165). Pôsobenie umeleckých remeselníkov zo severnej, južnej a západnej Európy sa odrazilo aj na prestavbe domov waldbürgerov a ringbürgerov na námestí a ich služieb využil aj majster banskobystrickej kachliarskej dielne na vyhotovenie drevených modelov na vysokej umeleckej úrovni. Š. Holčík (1978, 25) hovorí v tejto súvislosti o absolútnom vrchole banskobystrickej kachliarskej dielne v stredovekom kachliarskom umení na Slovensku.

Pôsobenie Vít Mühlsteina v Banskej Bystrici ohraničuje obdobie rokov 1465–1501. Postavenie pece môžeme predpokladať v období 80.–90. rokov 15. stor., uloženie deštrukcie pece do záspy klenby suterénu v r. 1556 počas prestavieb radnice (Filip 1938, 30). Pôsobenie kachliarskej dielne v posledných dvoch desaťročiach 15. stor. v Banskej Bystrici potvrdili aj výsledky archeologického výskumu v Mestskej pamiatkovej rezervácii.

## LITERATÚRA

- BALAŠA, G. 1973: Nálezová správa z archeologického výskumu na Hradnom arcáli v Banskej Bystrici. Rkp. v archíve NPKC – SÚPK, stredisko Banská Bystrica.
- BALAŠA, G. 1974: Gotické kachličky v záhrade domu v Dolnej ulici č. 35 v Banskej Bystrici. In: Pamiatky a Príroda 3, Bratislava, 25.
- BODNÁR, K. 1988: Kályhacsempék Nógrád megyéből I. In: A Nógrád Megyei Múzeumok Evkönyve – Archeologiae, 9–24.
- CSEREY, S. E. 1974: Adatok a beszterczebányai (Banská Bystrica) kályhacsempékhez. In: Folia archaeologica 25, Budapest, 205–217.
- DIVALD, K. 1909: A beszterczebányai múzeum kalauza. Budapest.
- DIVALD, K. 1917: Régi magyar fazekasmunkák. In: SIKLÓSSY, L.: A magyar keramika története. Budapest.
- FILIP, A. 1938: O banskobystrických cirkevných a svetských pamiatkach. Rkp. v archíve NKPC-SÚPK, stredisko Banská Bystrica.
- FRANZ, R. 1981: Die Ofenkacheln. Graz.
- HAMPEL, J. 1894: A nemzeti múzeumai régiséggyűjteményének gyűjteménye. In: Archaeologiai értesítő 14, Budapest, 261–271.
- HAZLBAUER, Z. 1988: Gotické a renesanční kachle z hradu Točnicku. In: Zprávy Čs. společnosti archeologické při ČSAV 33. Praha.
- HAZLBAUER, Z. 1993: Pozůstatky gotických kachlových kamen z hradu Krakovce. Památky středních Čech 7, 24–29.
- HOLČÍK, Š. P. 1974: Stredoveká kachliarska dielňa v Banskej Bystrici. In: Zborník SNM LXIII, História 14, Bratislava, 175–193.
- HOLČÍK, Š. P. 1976: Stredoveké kachlice na Slovensku. In: Zborník SNM LXX, História 16, Bratislava, 91–111.
- HOLČÍK, Š. P. 1977: Ešte raz k nálezom gotických kachlíc v Banskej Bystrici. In: Zborník SNM LXXI, História 17, Bratislava, 133–138.
- HOLČÍK, Š. P. 1978: Stredoveké kachliarstvo. Bratislava.
- MÁCELOVÁ, M. 1980: Nález stredovekých kachlíc v Banskej Bystrici. In: AVANS v r. 1979, Nitra, 133.
- MÁCELOVÁ, M. 1997: Archeologický výskum Mestského hradu v Banskej Bystrici. AH 22, 181–190.
- MÁCELOVÁ, M. 1998a: Výskum na Námestí SNP v Banskej Bystrici. In: AVANS v r. 1996, Nitra, 112–113.
- MÁCELOVÁ, M. 1998b: Kachľová pec z 15. storočia z Banskej Bystrice. In: Studia Archaeologia – Slovaca Mediaevalia. Bratislava, v tlači.
- MATULAY, C. 1980: Mesto Banská Bystrica. Katalóg administratívnych a súdnych písomností (1020) 1255–1536. Bratislava.
- MATUNÁK, M. 1928: Z dejín slobodného a hlavného banského mesta Kremnice. Kremnica.
- PAJER, J. 1983: Počátky novovčké keramiky ve Strážnici.
- PARÁDI, N. 1957: Későközépkori kályhacsempék negatívok. In: Folia archaeologica 9, Budapest, 179–187.
- RATKOŠ, P. 1964: K topografii Banskej Bystrice v čase banického povstania (v rokoch 1525–1526). Hist. štúdie IX, Bratislava, 103–119.
- SKLADANÝ, M. 1976: Zápas o banskobystrickú meď v polovici 15. storočia. In: Zborník FFUK, Historica XXVII, Bratislava, 175–209.
- SURA, M. 1979: Nálezová správa z umeleckohistorického výskumu Malinovského ul. č. 35. v Banskej Bystrici. Rkp. v archíve NPKC – SÚPK, stredisko Banská Bystrica.
- VOIT, P.-HOLL, I. 1963: Alte ungarische Ofenkacheln. Budapest.

## Zusammenfassung

### Die gotische Kachelofen aus dem Rathaus in Banská Bystrica

Während der Rathausrekonstruktion (Abb. 1–2) in Banská Bystrica in Jahren 1996–1997 wurden in der Renaissancewölbungbestreuung im Erdgeschoß (Abb. 3) und im ersten Stockwerk (Abb. 4) mindestens drei destruierten gotischen Ofen gefunden. Das Haus bewohnten berühmter Bürger aus Budín, später aus Banská Bystrica, Gespan aus Zvolen und Kremnitzkammergraf Vít Mühlstein in Jahren 1465–1501. Im Jahr 1539 nach dem Tod der letzten Mühlstein Erben, hat der König Ferdinand der erste, das Haus der Stadt Banská Bystrica geschenkt, die aus ihm das zweite Rathaus hat. Während der Umbauen im 16. Jahrhundert sind die destruierten Kachelofen in die Renaissancewölbungbestreuung gekommen.

Im Rathauserdgeschoß wurden die rekonstruierten Exempläre der unglasur Topf- und Kammerkacheln aus einem Ofengehäuse (Abb. 5–6) gefunden, die die Analogie in den Kacheln aus den ehemaligen Ebnerhaus haben. Diese wurden im 1907 in Banská Bystrica gefunden und wurden in die Museen in Budapest geschenkt. Die Kacheln aus Rathaus und auch die Glasurstücke aus Ebnerhaus wurden in einem banksabystricaer Kachelgewerk gefertigt, welches seine Güter in den letzten zwei Jahrzehnten des 15. Jahrhunderts produziert hat. Das Gewerk ist auf der Parzelle in der Dolná Straße Nr. 35 lokalisiert, woher ein paar Glasur- und Unglasurkacheln und Lehmigmatrizen herkommen. Wahrscheinlich hat das Gewerk beim Brand am 1. April 1500 niedergebrant.

Das Kachelgewerk produzierte die Kacheln auf dem Hochkunnstnivea. Die Fachleute meinen, daß die Autoren der Holzmodellen die Kunsthandwerker sind, die sich in dem letzten Viertel des 15. Jahrhunderts am Umbau der banksabystricaer Pharrkirche von Mariähimmelfahrt teilgenommen haben. Die Kacheln sind ins Wölbebestreuung des Souterrains während des Umbaus im 1556 gekommen.

Im ersten Stockwerk des Rathauses wurde die Kachelkolektion mit grüner Glasur in der Menge ein Paar hundert Fragmente gefunden (Abb. 7–8). Die Rekonstruktion und Ikonenbehandlung des ganzes Fundes sind noch nicht beendet und werden ein Gegenstand des nächtes Beitrages sein.

#### Abbildungen:

1. Banská Bystrica, Platz SNP Nr. 1. Rathaus. Photo: M. Mácclová.
2. Banská Bystrica. Grundriß des Südteiles des Platzes mit der Hauslokalization Nr. 1. Mit Hilfe der Straffung auflösender Gotisch und Renaissanceteil vom Hoftrakter. Kachelfundort: 1 – Erdgeschoß, 2 – 1. Stockwerk.
3. Banská Bystrica, Platz SNP Nr. 1 – Erdgeschoß. Mit der Straffung bezeichnete Bestreuung der Renaissancewölbung mit der Unglasurkachelofendestruktion.
4. Banská Bystrica, Platz SNP Nr. 1 – das erste Stockwerk. Mit der Straffung bezeichnete Bestreuung der Renaissancewölbung mit den Glasurkachelofendestruktion.
5. Banská Bystrica, Platz Nr. 1. Katalekten der Unglasurkacheln rekonstruierten nach Š. Holčík (1978), 1 – Simskacheln mit der Anschrift „maria“; 2 – Oberkörper des Junges mit der Eule; 3 – Reliefbüste des Hl. Peters mit der Anschrift „sa petro“ auf dem Band; 4 – Oberkörper des Prophets Eliáš mit einer Aufdruckbinde; 5 – Ritter mit der Dame in einem Gespräch unter dem Baum; 6 – Frau schlägt den Mann. Zeichnung: Denisa Tatárová.
6. Banská Bystrica, Platz Nr. 1. Katalekten der Unglasurkacheln rekonstruierten nach Š. Holčík (1978). 1 – Granatapfel; 2 – Reiter; 3 – das tanzende Paar; 4 – Oberkörper des Mannes mit dem Geldbeutel; 5 – Geschirrkachel mit der Umfangleiste. Zeichnung: Denisa Tatárová.
7. Banská Bystrica, Platz Nr. 1. Auswahl der gotischen Kacheln aus der Wölbebestreuung des ersten Stockwerks. Grüne Glasur. 1 und 3 – Wipfelkacheln mit gotischen Kreislein; 2 – Zwiebel förmige Kachel; 4 – Reliefkachel mit den rotierenden Lohenehen; 5 – den Gansen predigter Wolf im Mönchhabit; 6 – erotisches Motiv; 7 – der marschierende Löwe. Zeichnung: Denisa Tatárová.
8. Banská Bystrica, Platz Nr. 1. Auswahl der gotischen Kacheln aus der Wölbebestreuung des ersten Stockwerks. Grüne Glasur. 1 – Halbzylinderreliefkachel mit dem heraldischen einschwanzen gekrönten Löwen; 2 – Halbzylinderreliefkachel – Hl. Ladislaus, der die Partisane in der Linkshand und den Schild mit dem Doppelkreuz in der zweiten Hand hält; 3 – Eckekachel – Hl. Katharina; 4 – Jungfrau Maria mit dem Christkindlein; 5 – Hl. Juraj tötet den Drachen und die betende Prinzessin; 6 – Ausbauhalbzylinderkachel; 7 – triumphal Lamm Gottes; 8 – gekrönte Melusine. Zeichnung: Denisa Tatárová.