

Raně středověké baptisterium na Vyšehradě

BOŘIVOJ NECHVÁTAL

(Památce Václava Humla 1940–1998)

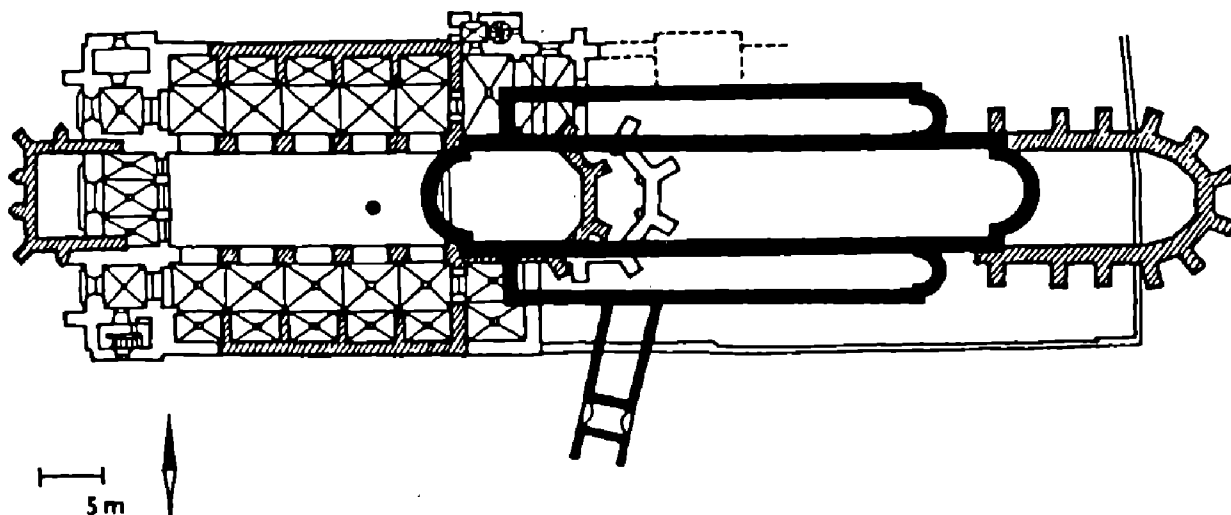
I.

Archeologický výzkum interiéru basiliky kapitulního kostela sv. Petra a Pavla na Vyšehradě byl prováděn v letech 1981–1985. Byl uskutečněn na základě souhlasu památkových a státních orgánů a především majitele objektu Královské kolegiální kapituly sv. Petra a Pavla. V r. 1983 byly nalezeny v sektoru S-187 v dnešní hlavní lodi, před západním raně románským závěrem apsidiálního půdorysu hlavní lodi, pozůstatky kruhové stavby. Byla interpretována v předběžné zprávě jako baptisterium (Nechvátal 1985, 142, týž 1991 aj.).

Je téměř v ose západního závěru raně románské basiliky s menší odchylkou k jihu, vzdálena západním směrem 310 cm, v hloubce 220–240 cm pod povrchem tehdejší úrovně teracové podlahy. Stavba je kamenná, ze štípaných, převážně plochých opukových desek a kamenů. Byla zasypána hlinitým až jílovitým materiálem podloží, rezavě hnědého zbarvení a promíšena sídlištním mastným černohnědým hlinitým materiálem. Byl sem přemístěn při úpravě a rozšiřování mladohradištního pohřebiště, které obklopovalo basiliku ze tří stran. Kromě jižní strany, kde byl příkop s románským mostem, spojujícím ji s knížecí a královskou akropolí, ze strany severní byl kapitulní dům, který byl zčásti zjištěn při archeologickém výzkumu. V zásypu stavby byla celá řada zlomků raně středověké keramiky, které jsou stratigraficky datovány do doby před rokem 1070, tedy do doby před postavením raně románské basiliky. Datum založení stavby je spolehlivě doloženo písemnými prameny.

II.

Kruhová stavba baptisteria je o průměru 87–90 cm, šířka ústí dosahuje na severní straně hloubky 134 cm od povrchu. Zachovaná část je založena do rostlého terénu podloží rezavě jílovitě hlinitého. Profil zdíva se mírně kónicky zužuje ke dnu, kde je šířka dna téměř o třetinu užší a má pouhých 67 cm. Dlážděna je menšími opukovými kameny nepravidelného tvaru. Vlastní kamenná stavba má na severní straně zachováno 14 řad zdíva z lo-

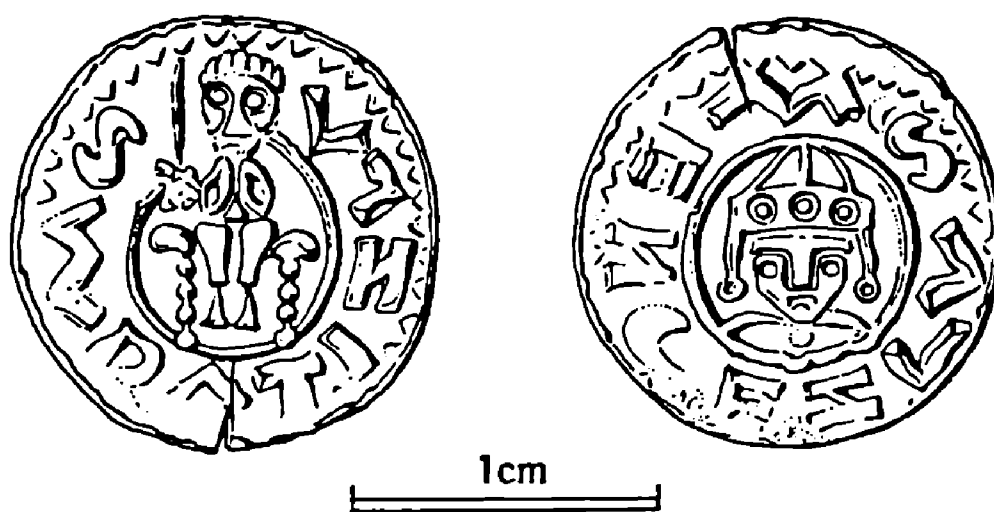


Obr. 1. Půdorys raně románské basiliky sv. Petra a Pavla podle archeologického výzkumu z let 1968–1991. Černě označena fáze raně románská, šrafované gotická, obrysově novodobá. Nález baptisteria označen •.

mové opuky. Zděno na hlínu s nepravidelnou lící, ve směru k západní apsidě raně románské basiliky, v horních partiích je uloženo na vápennou hrubozrnnou maltu. Zcela zapuštěno do rostlého terénu, průměrná výška kamenů zdiva je poměrně malá a většinou nepřesahuje 10 cm, ojediněle 15 cm. Výška stavby na jižní straně, která je poškozena stejně jako strana západní, dosahuje pouze 104 cm. Zdivo kruhové stavby je porušeno především na západní straně výkopem pro hroby.

Kruhová stavba je překryta dolními končetinami hrobu č. 81 a zčásti hrobem č. 68 a rozrušeným hrobem č. 78. Při severním okraji stavby, mezi hrobem č. 81 a 78 na jižní straně a hrobem č. 79, byl v blízkosti rozrušeného hrobu č. 83, z něho byla zachována pouze lebka, v druhotné poloze nalezen stříbrný denár z období knížecí vlády (1061–1086) Vratislava II. (1061–1092), typ III (Cach 347). Poloha denáru je označena na obr. 2 značkou X. Tento typ je J. Háskovou datován do 60. let 11. století (Hásková 1992, 61).

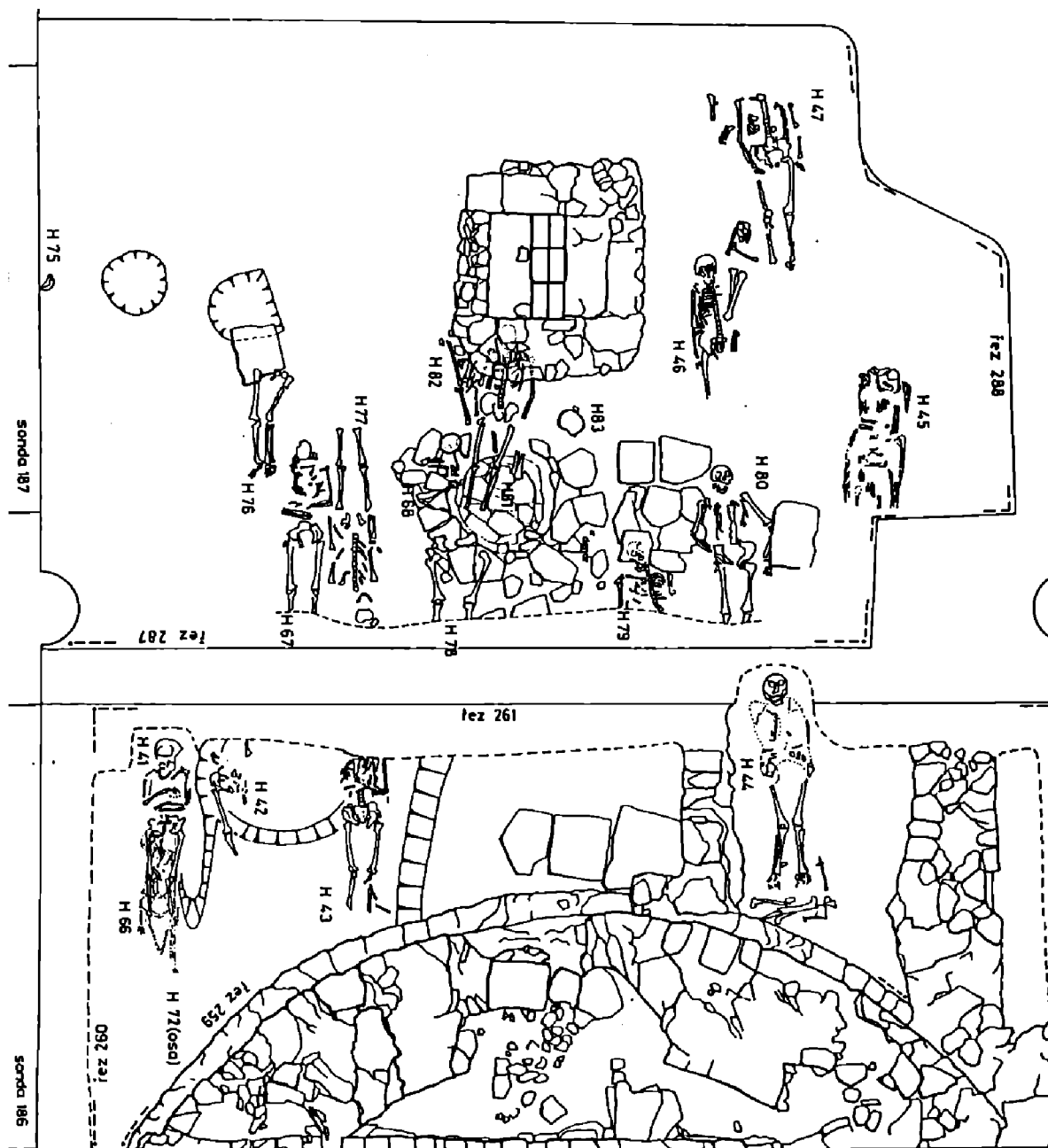
I když je v druhotné poloze, poměrně přesně datuje uložení hrobů a pravděpodobný vznik kruhové stavby. Vyjdeme-li z charakteristiky a datovací schopnosti obolu mrtvých,



Obr. 2. Denár Vratislava II. z období knížecí vlády, z let 1061–1086, nalezený u rozrušených hrobů v blízkosti baptisteria, před západním průčelím raně románské basiliky sv. Petra a Pavla.

jak určuje P. Radoměský (1995), je uložení denáru datováno mezi léty 1061–1086, do období knížecí vlády Vratislava II. a také do vzniku kapitulního kostela, který byl založen kolem r. 1070. Královská korunovace byla v r. 1085, respektive 1086, tedy na období pouhých patnácti či šestnácti let.

Na severní straně kruhové stavby jsou stopy větších plochých kamenů, které zdánlivě vytvářejí a vymezují šířku zdi. Ve skutečnosti jsou tyto kameny uloženy pod hrobem č. 79, především v partiích hlavy a z části podloženy pod pravou horní končetinou hrobu č. 80, v západovýchodní orientaci, jeho pravá ruka je uložena na pravé pánevní kosti a levá uvolněná lehce vzdálena od trupu a poloha je vymezena opukovou deskou. Tyto volně řazené kameny souvisí patrně s destrukcí kruhového útvaru a kumulují se, jak uvedeno, na jeho severní a z části na východní straně. Kruhový útvar skončil svou funkcí zasypaním a uložení hrobů č. 81, 82, 68, 78, 79 a 80. Objekt o čtvercovém půdorysu mezi hroby č. 46 a 82 je mladší, v jeho zadržce jsou cihly mladšího charakteru. Ukončení funkce kruhového útvaru nemůžeme zatím blíže stanovit. Není vyloučeno, že svůj význam zde mělo narůstání hřbitova a jeho ukončení na severní straně kapitulním domem, na jihu potom příkopem s románským mostem, který komplex kapitulního kostela spojoval s knížecí a královskou akropolí. Vzdálenost hlavní lodi raně románské basiliky (pouhých 310 cm od kruhové stavby) vedla patrně k tomu, že při druhé románské etapě basiliky za Soběslava I. (1125–1140)



Obr. 3. Archeologický výzkum v interiéru basiliky sv. Petra a Pavla sektor S-187, S-186, měřítko 1:20.

došlo v r. 1129 z důvodů komunikačních patrně ke zrušení funkce kruhového útvaru a jeho přenesení na jiné místo. I když je v písemných pramenech její charakter podrobněji uveden (FRB II., 206, CDB I., č. 111), nelze ji nyní již podrobněji specifikovat. O této možnosti nás nutí uvažovat z chronologických důvodů některé mladší tvary keramiky, které se v zásypu objektu objevily.

Datum ante quem před postavením baptisteria jeho doba kolem r. 1070, kdy patrně při založení kapituly současně došlo k založení kapitulního kostela, který byl od samého počátku, jak prokázal archeologický výzkum trojlodní románskou basilikou (Nechvátal 1988, 417 n.). Denár byl použit zřejmě jako obol mrtvých a patří do nejranějšího období zdejšího hřbitova a kapitulního kostela. Jedná se o typ denáru z doby největší frekvence obolu mrtvých v českých zemích a je v souladu s ostatními nálezy svého druhu. Ražba denáru je asi velmi blízká datu uložení do země. Jak bylo konstatováno, zjištěná keramika ze zásypu

Obr. 4. Základy kruhové slavnice baptisteria v sektoru S-187, v pohledu od východu.

hrob pochází ze zde vzniklého sídliště, před vybudováním kapitulního kostela. Je poměrně přesně datována zánikem zdejšího mladohradištního sídliště a založením hřbitova u basiliky, kolem r. 1070. Širší kulturní význam obolu mrtvých v tomto období a v tomto případě, ale i u dalších nelze zatím přesně zjistit, i když zde sehrála nezanedbatelnou úlohu stále se zvyšující kulturní úroveň prostředí. Ve své práci o obolu mrtvých registruje P. Radomský (1955, 45) 18 nálezů denárů z období vlády Vratislava II. jako obol mrtvých (od té doby přibyla podle dalších nálezů - srv. zprávy vNL). Nález je dle ležící z hlediska horizontální stratigrafie kapitulního kostela a souvisí i dalším příspěvkem ke chronologii Vyšehradu.

Sledujeme-li osy hrobů 67 a 80 vymezují nám jednu hřbovou osu, totéž platí i při vymezení os hrobů 46 a 76. Hrob 81 porušuje tyto osy a byl patrně uložen jako mladší, lze říci přímo nejmladší. Při jeho uložení do země došlo k porušení starších hrobů, jejichž pozůstatky byly potom uloženy jako přírůstek (srv. antropologický rozbor dr. P. Stránské-Machové). I když mladohradištní pohřebiště u vyšehradského kapitulního kostela je dochováno ve zcela torzálním stavu, je i přes porušení mladšími pohřby cenným svědectvím soudobého pohřebního ritu s převládajícím typem ruce podél těla a s absolutní absencí milodarů.

III.

Interpretace kruhové stavby má význam také pro liturgickou praxi v prvním období před vznikem kapitulního kostela. S podobnými kruhovými stavbami různých velikostí a topografické polohy se setkáváme u celé řady velkomoravských basilik a jsou zde interpretovány jako baptisteria, která sloužila při křtu a měla významný podíl při vstupu nového křesťana do církve. Sledujeme-li podobná zařízení u velkomoravských kostelů, je zřejmé, že poloha