

Kouřil, Pavel; Wihoda, Martin

Česká kastelologie na rozcestí?

Archaeologia historica. 2002, vol. 27, iss. [1], pp. 21-35

ISBN 80-7275-031-3

ISSN 0231-5823

Stable URL (handle): <https://hdl.handle.net/11222.digilib/140452>

Access Date: 29. 11. 2024

Version: 20220831

Terms of use: Digital Library of the Faculty of Arts, Masaryk University provides access to digitized documents strictly for personal use, unless otherwise specified.

Česká kastelologie na rozcestí?

PAVEL KOUŘIL – MARTIN WIHODA

Jsme si vědomi, že zvolený název nepůsobí možná tím nejsrozumitelnějším dojmem a nejspíš také bude chápán a vykládán různými způsoby. Někdo by jej mohl pokládat za manýru, k níž se autoři uchýlili jen proto, aby v záplavě nejrůznějších příspěvků upozornili na ten svůj, v jiném by zase mohl vyvolat apriorní nesouhlas a skeptickou otázku, zda se česká kastelologie vsutku ocitla na rozcestí, když každoroční bilance, obzvláště v poslední dekádě, pravidelně vykazuje několik monografií a desítky rozsáhlých studií. Ale nejen to. Může být vůbec česká kastelologie na rozcestí, když se tato již od počátku sedmdesátých let řídí komplexní metodikou, která se promítla v mnoha rozsáhlých výzkumech, přinesla nesčetné informace zásadního významu, jež posléze umožnily zformulovat nový pohled na problematiku počátků, typologie a vývoje hradní architektury (naposledy Durdík–Bolína 2001, 10)?

Bibliografické soupisy, ač je to k nevíře, bohužel do jisté míry ospravedlňují kritičtější tón úvodních řádků. Pomineme-li totiž kvantitu publikovaných příspěvků a zamyslíme-li se nad jejich metodologickou výstavu, pak nelze nevidět, že kastelologickou literaturu stále častěji a stále razantněji ovlivňuje jakési všeobjímající „zdivoznalectví“. To podstatně již většinou není spatřováno ve společenské, politické nebo snad ekonomicko-správní funkci středověkých fortifikací. Jejich místo zaujaly především dispoziční záležitosti, třeba počet a rozmístění věží, poloha paláce nebo průběh hradební linie, a kdo by o tom pochyboval, nechť nahlédne do posledního díla o středověkých fortifikacích v Čechách a na Moravě, které svým rozvržením dokumentuje, že kastelologie může být také chápána jako výsočná kapitola v dějinách architektury (Wihoda 2001, 654–657).

Ani na tom by samozřejmě nebylo nic špatného, ostatně dispozice a její genetické souvislosti neodmyslitelně patří k výzkumu opevněných sídel. Bylo by však chybou, kdyby se architektura stala pilířem klíčovým, ne-li pak dokonce pilířem jediným. Pohříchu právě to je pro nemalou část naší kastelologie typické a dnes snad již nikoho nepřekvapí, že příslušnou literaturu v knihkupeckých regálech až na výjimky zastupují více či méně objemná kompendia, jejichž význam sice nelze bagatelizovat, nicméně přízně si, že soupisové práce měly nesporný smysl zejména v počáteční fázi výzkumu, v začátcích této disciplíny a nadále aktuální jsou pouze tam, kde dosud nedošlo k základní konsignaci a kategorizaci opevněných sídel.

Snad až přepjatý důraz na kompendia lze ovšem chápat i jinak, totiž jako smutný důkaz úpadku historického řemesla. Příkladem budiž nedůstojný přístup k písemným pramenům, jejichž výpověď je zpravidla degradována zcela nepřipustným způsobem na ty nejzákladnější majetkoprávní souvislosti. Není přece možné a vlastně ani únosné, aby česká kastelologie ještě ve třetím tisíciletí bez výhrad přijímala popisné komentáře, výčty jakýchsi dat nebo samoučelné spekulace a netázala se třeba po místu opevněných sídel ve světě a v představách středověkého člověka, nesledovala vztah mezi hradem a jeho zázemím, nezkoumala společenskou úlohu středověkých fortifikací. Také proto a právě proto by budoucnost české kastelologie neměla být spatřována ve zjevených pravdách, ve vševědoucích konstrukcích nebo v jízlivých polemikách, ale v živé diskusi, ve výměně informací mezi archeology, historiky, historiky umění a dalšími specialisty.

Realita všedního dne je ovšem jiná. Stále se setkáváme s úporným lpěním na „jednou

daných“, a proto neměnných skutečností, přerůstajících vytrvalým opakováním v dogmata, a to jak v obecné rovině, jako je kupříkladu sestavování různých typologických skupin, vývojových schémat a postupů a na jejich základě zásadních, ve skutečnosti však velmi vágních teorií, tak v dílčích otázkách, v autoritativním posuzování lokalit bez potřebné znalosti místního osídlení, bez přihlédnutí k sociálnímu a ekonomickému zázemí studovaných objektů, bez důkladné znalosti písemných pramenů, bez vyhodnocení archeologického materiálu a pramenů hmotné povahy.

Precizní deskripce opevněných sídel je jedním, nikoliv ovšem jediným předpokladem komplexního výzkumu. Přesto se v nezanedbatelném počtu objevují práce, které více než moderní kastelologickou literaturu v pravém slova smyslu připomínají spíše jakési stavebně-historické příručky nebo kasovní obrazové publikace, jejichž textový doprovod zpravidla „vyniká“ minimální vypovídací hodnotou. S tím souvisí i automatické a často nekritické přejímání starších údajů, třebaže některé z nich již dnes nelze ověřit. Proto se domníváme, že je nezbytné znát z autopsie nejen vybraný objekt, ale také všechny relevantní souvislosti. Jinými slovy, moderní kastelologie striktně vylučuje tvorbu od „zeleného stolu“ a není snad třeba dodávat, že běžná praxe je tomuto ideálu nezdídko na hony vzdálena.

V podstatě si lze vybrat ze dvou možností. Kastelologickou problematiku můžeme chápat třeba jako nepatrné obměňování jednoho a téhož závěru, jehož věrohodnost zaručí třeba neuvěřitelné množství citací. Klíčem ke „světovosti“ je pak zvláštní metajazyk v podobě obecných, často však jen velmi neurčitých kategorií, které jsou uplatňovány na rozsáhlém teritoriu. Druhá volba je návratem k regionu, v němž by se vyčerpávajícím způsobem daly sledovat veškeré objekty v rámci odůvodněných a přesně definovaných vazeb v rámci jasně vymezených teritoriálních útvarů, aniž by přitom byly přehlíženy a opomíjeny ty souvislosti (či spíše zákonitosti), které již došly obecného uznání. Jde nám tedy o to, metodou předem zvoleného vzorku na menších sídelně-geografických celcích maximálně využít výpověď písemných a hmotných pramenů s nezbytným přihlédnutím k politickému, sociálnímu, ekonomickému a kulturnímu vývoji dané oblasti a k řadě dalších indicií, které by umožnily pochopit základní i odvozené (doplňující) funkce jednotlivých fortifikací. Již vícekrát jsme deklarovali a konkrétním výzkumem doložili, že opevněné sídlo není možno chápat jako izolovanou a ze struktury osídlení vytrženou jednotku, nýbrž jako přirozenou součást vývojového procesu, v němž právě konkrétní sídlo hrálo v dané chronologické periodě významnou roli, ať již se tak dělo na staré sídelní půdě či v nově kolonizovaných oblastech.

Úvodní odstavce svým obsahem míří především do našich vlastních řad a týkají se proto každého, kdo se chce vážněji zabývat kastelologickou problematikou. Je ovšem možné, že se mýlíme a že se tento náš pohled neseťká s pochopením. Za současného stavu poznání se však přesto jednomyslně hlásíme k druhému proudu a důvodně se domníváme, že nastíněná linie představuje perspektivní cestu, po níž by se naše kastelologie mohla a snad i měla přednostně ubírat. Zdá se také, že pro jednotlivce nebude právě snadné naplnit všechny postuláty, obzvláště má-li se tak stát přesvědčivým způsobem a v rozumných časových relacích. Za účelnou a svým způsobem i nevyhnutelnou pokládáme týmovou práci, která je dnes asi nejvhodnějším prostředkem k zvládnutí vytčených cílů. V každém případě stávající poměry volají po kritické reflexi, jejíž formu by měla určovat korektní diskuse.

*

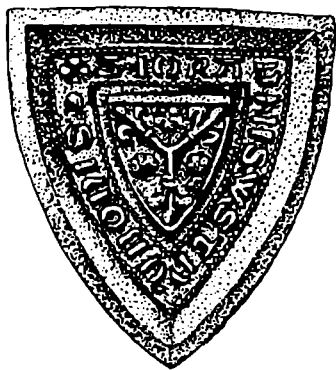
Návrat k regionu si samozřejmě nelze představit bez úplné rehabilitace mikrohistorie, která je z neznámých důvodů občas pokládána za exkluzivní doménu vlastivědného výzkumu. Stranou pozornosti se tak nezaslouženě ocitl neobyčejně vydatný zdroj informací, jehož význam i pro poznání obecného prokázaly třeba dílčí analýzy lokálních poměrů v opavské provincii (Kouřil–Wihoda 1997, 204–218; Kouřil–Prix–Wihoda 1998, 111–131). A že se tu rozhodně nejedná o nahodilý souběh příznivých okolností, demonstruje kontakt-

ní zóna česko-moravsko-slezská, kde se na přelomu 13. a 14. století zformoval unikátní sídelně správní komplex, který za svůj vznik vděčí rodu s velmi špatnou pověstí a nejasným původem. Jeho členové se proslavili pod příznačným jménem Wüsthube.

Wüsthubské působení na moravsko-slezském pomezí není možno hodnotit bez jistých rozpaků, neboť v jejich aktivitě se od počátku prolínaly dva protichůdné principy. Drsné vystupování nezřídka přerůstalo v brutální drobnou válku a ta z rodu učinila zemské škůdce. Není tedy divu, že když vratislavský kanovník Arnold z Protzan někdy na počátku 14. století sestavoval formulářovou sbírku, zařadil mezi diktamina čtyři písemnosti, v nichž Jana a Jindřicha Wüsthube nařkl z mnoha těžkých zločinů a jménem svého biskupa Jindřicha z Vrbná neváhal bratry přirovnat k synům samotného Beliala (CDS V, s. 40, č. 51: „...ut *hiudem filii Belial...*“). Možná, že tomu tak skutečně bylo, že se v příkrých komentářích našeho zpravodaje skutečně ozývá hlas veřejného mínění. Jak si však vytvořit jiné, nemění věrohodné prameny, v nichž se naopak připomíná jejich štedrá donační aktivita, z níž mimo jiné profitovali kamenečtí cisterciáci? Ryze destruktivnímu ladění Arnoldových relací se vymyká rovněž velkoryse pojatá kolonizace v podhůří Kralického Sněžníku a Rychlebských horách nebo kompaktní soustava opevněných sídel, která v prvních letech 14. století ovládala komunikační systém v místech, kde se stýkaly a prolínaly zájmy českých králů, vratislavských biskupů a slezských Piastovců.

To známé z wüsthubského příběhu se počalo odvíjet někdy v poslední dekádě 13. věku. Mohlo to být již na počátku června roku 1295, kdy svídnický kníže Bolek I. „... z rukou nepřátel kostela...“ vykoupil hrad Kaltenštejn (SUB VI, s. 163–164, č. 204: „...*alterum vero in Caldensteyn edificatum per inimicos ecclesie...*“). Zajímavá glosa již jen pro svou neurčitost poněkud komplikuje výklad příslušné listiny, nicméně soubodé realie přinejmenším naznačují, že by se za tímto tajuplným obratem mohli skrývat členové šlechtického klanu, který byl znám pod jménem Wüsthube, čili „*pustý lán*“ (Cetwiński 1996, 21–25). Tento predikát lze chápat různě: třeba jako nepřítliš lichotivý doklad jejich životního stylu, anebo také zcela opačně jako vyznamenání a výraz obdivu vůči rodu, jenž řídil osídlování pustin v obtížně dostupných podhorských oblastech. Nemenším problémem je interpretace wüsthubského erbů (obr. 1), jemuž dominují tři vidlicovitě uspořádané lilie a tři (1, 2) pětilisté růže (Pfothenauer 1879, 36, tab. IX, 93). Pak ovšem nemůže překvapit, že literatura hledá rodové kořeny nejen na Moravě (Jurek 1996, 307), ale také v Kladsku či Vratislavi (Březina 1932, 163) a kuriózně i na Slovensku (Hosák 1968, 11–12).

Svídné, někdy snad až podivuhodné spekulace však nemohou obstát před střízlivou mluvou písemných pramenů, z níž je patrné, že se nejstarší známé wüsthubské državy nalézaly v Dolním Slezsku, přičemž zdejší drobná zboží svým rozsahem prozrazují, že se nejspíše jednalo o výsluhy s vazbou na dvůr svídnicko-fürstenberských vévodů a paradoxně také na některého z vratislavských biskupů. Ten, alespoň dle krátkého záznamu v rejstříku desátků, odměnil Jana Wüsthuba pěti lány v Bodzanově nedaleko Hlucholaz (CDS XIV-A, s. 12, č. 80: „...*Item in Longa villa habet Johannes Wystehube V mansos nomine gracie...*“). Oním biskupem dozajista nebyl Jindřich z Vrbná, protože za jeho správy, tedy mezi léty 1302–1319, se jméno Wüsthube neblaze zapsalo do formulářové sbírky Arnolda z Protzan. Zmíněná poznámka však neodporuje dnes známým poměrům na sklonku 13. století a formálně by tedy odkazoval na Jindřichova předchůdce Jana III. Romka (1292–1302). V kontextu Bolkovy listiny z roku 1295 pak není zcela vyloučen ani samotný závěr úspěšného episkopátu Tomáše II. (1270–1292). To vše by mohlo naznačovat, že Wüsthubové



Obr. 1. Pečeť Jana řečeného Wüsthube z r. 1325. Zpracováno podle P. Pfothenauera, *Die schlesischen Siegel von 1250 bis 1300 beziehentlich 1327*. Breslau 1879, s. 36, tab. IX, č. 93.

patřili k dolnoslezské ministerialitě, která se rekrutovala z okruhu nobilitovaných lokátorů snad míšeňského (?) původu, přičemž heraldický motiv v podobě tří lilií nevylučuje ani jistou spojitost (?) s městem Nisou. Zdá se tedy, že tento rod byl zprvu vázán na vratislavské biskupství a někdy v posledním (?) decenniu 13. století za nejasných okolností přešel do služeb svídnicko-fürstenberských vévodů.

Mohlo to být ovšem úplně jinak. Třeba jen proto, že Wüsthubové neznámo odkdy vlastnili na severní Moravě kompaktní dominium a že král Václav II. nikdy nezpochybil původ zdejšího jmění, ačkoliv proti uzurpátorům zakročil s příkladnou rázností. Tak tomu bylo při obléhání Hoštejna nebo v případě Friedricha ze Šumburka na nepřítis vzdáleném Moravskotřebovsku (*Chronicon Aulae regiae*, FRB IV, s. 30). Znamená to však, že v žilách Wüsthubů neproudila slezská (míšeňská), ale moravská krev?

Ať již cudná formule „*neprátelé kostela...*“ naráží na Wüsthuby nebo někoho jiného, ať již Wüsthubové pocházeli z Míšeň, Slezska nebo Moravy, tento rod nejpozději na počátku 14. věku výrazně promlouval do mocenských poměrů v jižním dílu niského knížectví. Dne 15. dubna roku 1303 Jan „*řečený Wsthube*“ svým svědectvím potvrdil platnost obchodní transakce, během níž Heřman „*de Barboy*“ odprodal kameneckým cisterciákům nemovitosti v hodnotě 440 marek s upřesňujícím dodatkem, že koupě zahrnuje jednak les, jenž Heřman vyplatil z držby knížete Bolka I., jednak také alodní statek Šrom vlastněný v minulosti Janem Wüsthube (CDS X, s. 57–58, č. 78). Na podzim roku 1309 Jan Wüsthube navštívil Reichenbach, kde ve společnosti fürstenberských vévodů Bernarda a Jindřicha přihlížel donaci, kterou Kilián Haugvic rozmnožil majetky opatství v Jindřichově (CDS XVI, s. 148–149, č. 3075).

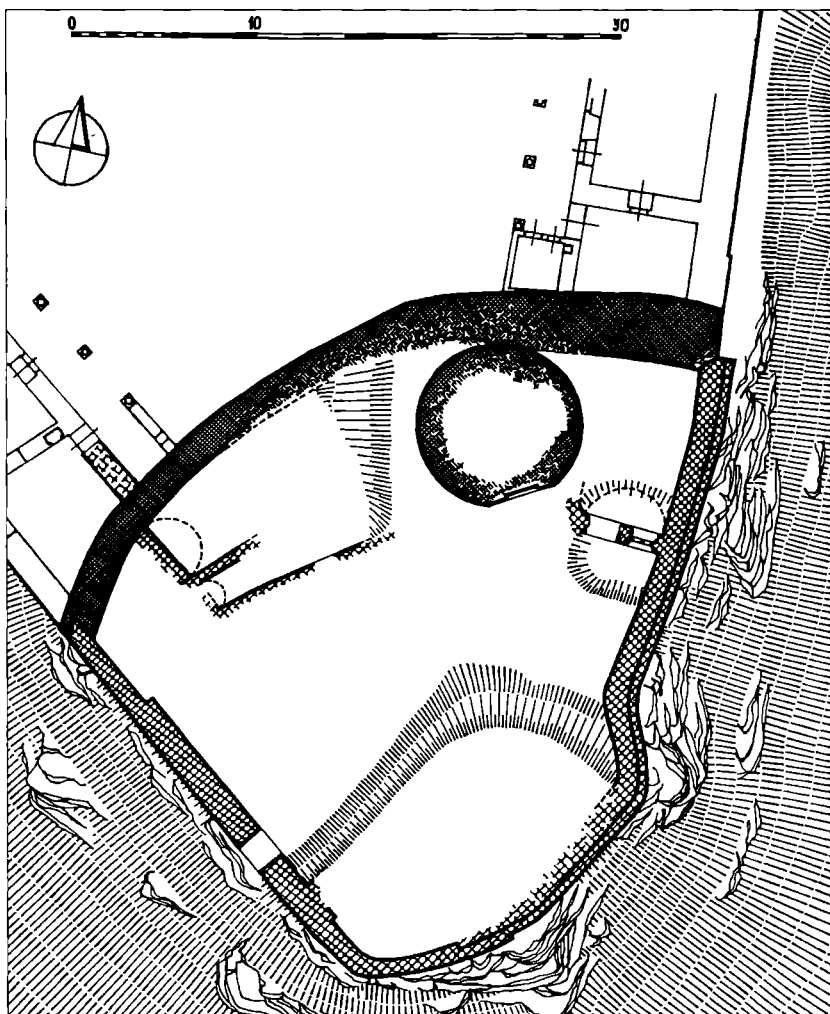
Obě písemnosti bezděky zachytily vše podstatné. Svět Wüsthubů se rozprostíral na česko-moravsko-slezském pomezí a byl propojen s dvorem svídnických Piastovců, rodem Haugviců a kameneckým klášteřem. Klášterní kriptoria však uchovala ještě jiný příběh Jana Wüsthuba. Patrně ve stejném čase, kdy se před zraky tohoto rytíře naplnilo zbožné předsevzetí Kiliána Haugvice, složili zbraslavští cisterciáci témuž Wüsthubovi výpalné ve výši 40 marek, aby tak uchránili své državy ve východních Čechách před naprostou zkázou (*Chronicon Aulae regiae*, FRB IV, s. 167: „...*Dedimus tunc Jesconi de Schiltberg, ut solum uno anno nobis parceret, marcas centum octaginta, Petro de Santbach ac suis amicis marcas sexaginta, Johanni Wusthub quadraginta, Vlrico de Brandeiz marcas triginta...*“). Snad roku 1313 se Jan Wüsthube, dědic na Kolštejně, vzepřel vratislavskému knížeti Jindřichovi VI. a dočasně ztratil lenní statky u Slezské Středy (CDS XVI, s. 252, č. 3384). Téhož roku byla vyčerpána i shovívavost vratislavského biskupa Jindřicha z Vrbna, jenž požádal o pomoc papeže Klimenta V. a ten dne 21. prosince vyzval magdeburského metropolitu, aby ve spolupráci s pražským a olomouckým biskupem zastavil drancování biskupské menzy v Dolním Slezsku (CDS XVI, s. 253, č. 3385). Kuriální zásah, přesáhl-li vůbec rovinu formálních výhrůžek, však nebyl příliš úspěšný, neboť drobná válka v režii rodu Wüsthube trvala až do roku 1318, kdy Jindřich z Vrbna prodal kapitule jmění v hodnotě 100 marek s úmyslem zajistit obranu niské a otmuchovské země před nájezdy Wüsthubů (CDS XVIII, s. 81, č. 3794; CDS X, s. 84–87, č. 111).

Hrubý nátlak a především efektní rétorické figury Arnolda z Protzan evokují představu tíživé atmosféry všeobecného zmaru, strachu a násilí. Přesto zde existoval dostatečný prostor k diplomatickému jednání. Neznámého roku a dne totiž Jindřich Wüsthube žádal po niských měšťanech ochranný glejt s platností dvou týdnů po svatém Janu, jenž by mu zaručil bezpečný pobyt u biskupského dvora v Nise (CDS XVIII, s. 82, č. 3798). Že se tato schůzka skutečně konala, prozrazuje druhý (bohužel opět nedatovaný) list, jímž Jindřich hrozil měšťanům pomstou, neboť se mu cestou k biskupu Jindřichovi nedostalo uctivého přijetí (CDS XVIII, s. 82, č. 3799). Zda mělo setkání obou Jindřichů také jiný výsledek, není známo, ale s úspěchem lze pochybovat, že by jediná návštěva smazala všechny křivdy. První krok však byl učiněn a bezpochyby napomohl budoucímu smíření, k němuž došlo nejpozději na jaře roku 1325, kdy Jan Wüsthube v přítomnosti svého zpovědníka a kapla-

na Mikuláše s nevšední velkorysostí obdaroval kamenecké cisterciáky (CDS X, s. 100–101, č. 129; s. 105–106, č. 132; s. 106, č. 133).

Bezohledné vladaření Jana a Jindřicha Wüsthube v průběhu pouhých tří desetiletí dozajista otrásl samotnými základy zeměpanské moci v jižním dlu nízkého knížectví. Bylo by ovšem krajně nepoctivé a snad i povrchní, označit počátek 14. věku za léta zkázy a beznaděje, neboť tento rod kromě neobyčejné touhy po moci a bohatství, prokázal i pozoruhodné organizační schopnosti, jež se záhy promítly v poměrně vyspělém správním systému. Jeho základem byly kamenné hrady. První z nich Kaltenštejn (Kouřil–Prix–Wihoda 2000, 211–223) roku 1295 odkoupil Bolek I. Svídnický (SUB VI, s. 163–164, č. 204), který jej obratem postoupil vratislavskému biskupství ve smyslu soudního nálezu krakovského biskupa Jana z 13. dubna roku 1296 (SUB VI, s. 204–207, č. 254).

Smírčí řízení v letech 1295 a 1296 vytlačilo Wüsthuby za historický obzor soudobých letopisců. Slezské prameny načas umlkly a mnohé napovídá, že se rod stáhl na moravskou stranu zemské hranice, kde si patrně na počátku 14. století vystavěl své druhé sídlo, totiž hrad Kolštejn (obr. 2), jehož jméno se ožívá roku 1313 v listině vratislavského vévody



Obr. 2. Hrad Kolštejn. Půdorysné zaměření s vyznačením starších stavebních fází (husté šrafování).

Jindřicha VI. (CDS XVI, s. 252, č. 3384), výslovně pak dne 3. května roku 1325, kdy zde Jan řečený Wüsthube vystavil donační privilegium pro kamenecké cisterciáky (CDS X, s. 100–101, č. 129: „...*Acta et data sunt hec in Goldenstein...*“).

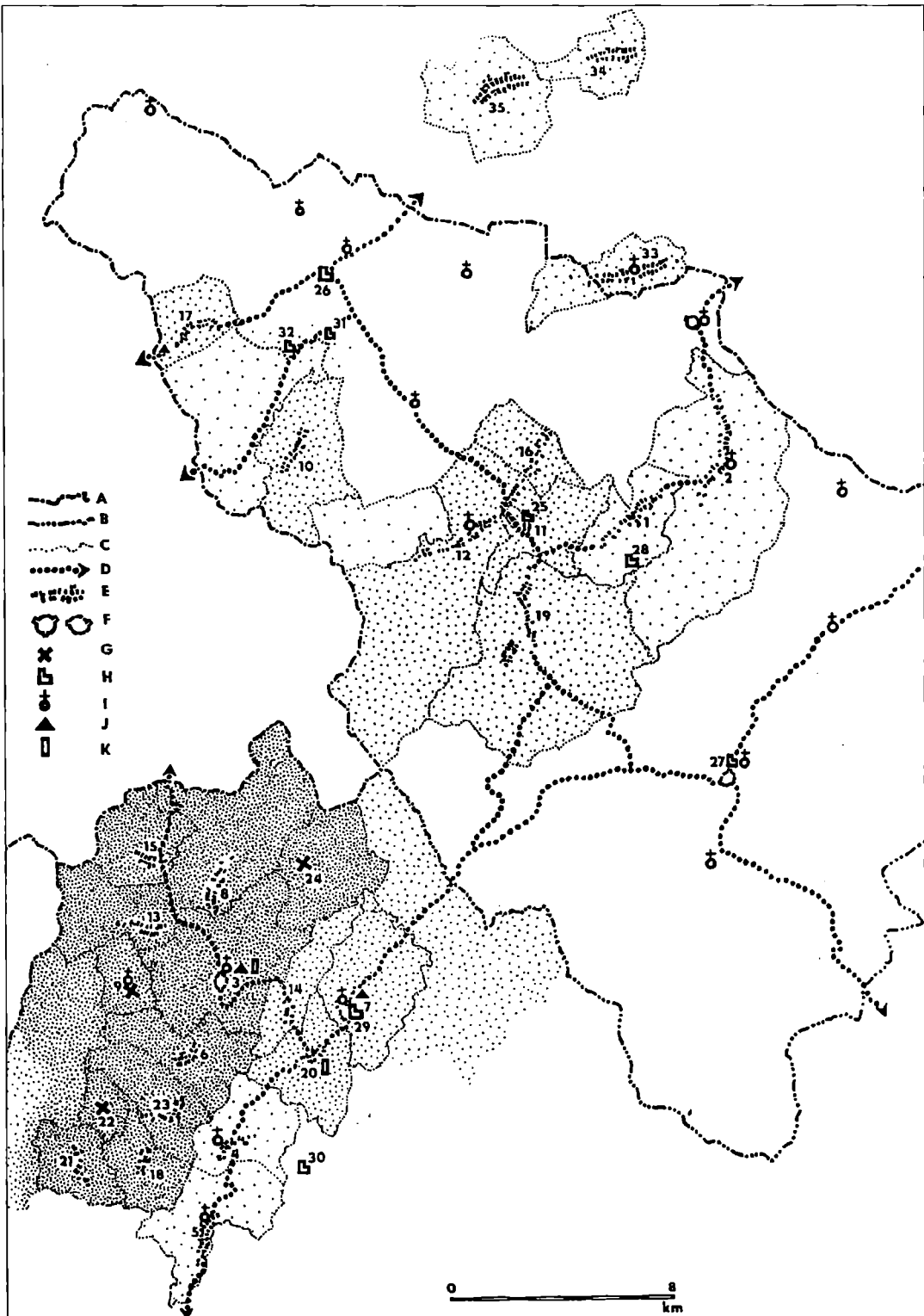
Brilantně zvolená poloha v horském sedle na kladsko-moravsko-slezském trojmezí přímo vybízela ke krátkým výpadům do širokého okolí, což pocítili nejen poddaní vratislavského biskupa, ale také zbraslavští cisterciáci. Wüsthubské plány však mířily jinam. Snad za chabé a zmatky prostoupené vlády Jindřicha Korutanského se jim podařilo rozchvátit původně královskou sídelní komoru v povodí řeky Krupě. Centrem záboru byl Goldek, dnešní Staré Město (CDS X, s. 100–101, č. 129) a jak naznačují místní jména „*Goldenstein*“, „*Goldek*“, nazývaný ve 14. století též „*Antiquus Goldek*“ (CDM VIII, s. 47–51, č. 80; CDM XII, s. 27–28, č. 34), nebo „*Stubenseifen*“, dnes Stříbrnice (CDS X, s. 100–101, č. 129), Wüsthubové se zmocnili tehdy slibných nalezišť drahých kovů v řídce osídleném pohraničí a postupně zde vybudovali kompaktní dominium, jehož páteří byly obchodní stezky v údolí říček Branné a Krupě. Významnější z nich, tedy Brannou, kontroloval hrad Kolštejn, který zároveň plnil správní a bezpochyby i tezaurační úkoly. Přirozené středisko wüsthubského panství se však nacházelo ve Starém Městě, jehož zázemí vytvářel věnec deseti horských sídlišť „...*odedávna příslušejících k řečenému městu...*“ (CDS X, s. 100–101, č. 129: „...*bona nostra videlicet: quondam opidum dictum Goldek et omnes has villas ad ipsum ab antiquo spectantes...*“).

Rozsáhlý majetek, jenž v první čtvrtině 14. věku zahrnoval nejméně třináct vsí, jedno město a dobře opevněný hrad, celní poplatky a v neposlední řadě také poměrně rozsáhlá důlní aktivita (obr. 3) by snad mohly svádět k mylné představě, že Wüsthubové disponovali významnými finančními prostředky. Kompaktní država dozajista měla značnou hodnotu, nicméně připomeňme si, že valnou část Wüsthuby ovládaných sídlišť představovaly horské osady s kolísavým výnosem. I ten však bezpochyby uspokojoval hmotné potřeby hradní posádky a jakkoliv tehdejší struktura příjmů a výdajů není blíže známa, z pozdějších záznamů by se dalo usuzovat, že Wüsthubové mohli počítat s rýžováním zlata v horských údolích kolem Starého Města a také s celními poplatky, které se vybíraly u Kolštejna a Starého Města (ZDO X, s. 415–416, č. 798: „...*castrum Goltsteyn Opidum sub castro cum Theloneo, Stare myesto cum theloneo...*“), a možná i se sklářskými hutěmi, jejichž přítomnost ovšem zmiňují až pozdní vklady do moravských zemských desek (ZDO X, s. 360, č. 11: „...*Wikanticz cum foco, vbi vitra laborant...*“).

K wüsthubským držávám v tomto koutu moravského markrabství bude nutno přiřadit ještě jeden operný bod, jehož původní název upadl v zapomnutí a dnes se jmenuje podle blízké, snad v 16. století vzniknuvší osady Pleče (Berger 1933, 68). A právě toto zdánlivě nezajímavé a svým způsobem trochu přehlížené a různými způsoby interpretované opevnění (Plaček 1996, 279–280; 2001, 487–488) podkřývá dosud neznámé osudy regionu v epoše vrcholící velké kolonizace. Fortifikace nad soutokem říčky Branné a potoka Staříče v bezprostřední blízkosti Jindřichova byla vysunuta na jižní hranu wüsthubského dominia a mohla plnit sídelní, strážní, respektive celní (?) funkce a možná i úkoly tezaurační, neboť v blízkém okolí se nalézají pozůstatky kutacích prací, datované nečetnými keramickými artefakty do období vrcholného a pozdního středověku. In margine v této souvislosti

→

Obr. 3. Wüsthubské državy na počátku 14. století. Hustě tečkovaná plocha: wüsthubské statky postoupené roku 1325 klášteru v Kamenci; tečkovaná plocha: statky Wüsthubů v první polovině 14. století; řídce tečkovaná plocha: předpokládaná držba rodu Wüsthube v první polovině 14. století. A – státní hranice České republiky; B – zemské hranice mezi českým královstvím, moravským markrabstvím a knížectvím opavským a nízkým v první polovině 14. století; C – hranice katastrů dnes existujících vsí; D – předpokládaný průběh hlavních komunikací v první polovině 14. století; E – schematické znázornění osad; F – hrazená a nehrazená města v první polovině 14. století; G – přibližná poloha zaniklých osad; H – hrady a tvrze v první polovině 14. století; I – farní kostely v první polovině 14. století; J – celní a myšnické stanice v první polovině 14. století; K – sklárny. Soupis v textu zmiňovaných osad (kurzíva označuje osady zaniklé): 1. Černá Voda; 2. Cervená voda; 3. Staré Město pod Sněžníkem; 4. Habartice; 5. Hanušovice; 6. Chrástice; 7. Kolštejn (Branná); 8. Kunčice; 9. *Niclausdorff*; 10. Nové Vilemovice; 11. *Sestrechowitz* (dnes Žulová); 12. Skorošice; 13. Stříbrnice; 14. Šléglův; 15. Špílkovic; 16. Tomíkovice; 17. Travná; 18. Valteřovice (dnes Žleb); 19. Vápenná; 20. Vikantice; 21. Vojtíškov; 22. Vysoká; 23. Vysoké Žibřidovice; 24. *Wynrebe* (Vrbno); 25. Frýdberk (dnes Žulová); 26. Javorník; 27. Jeseník; 28. Kaltenštejn; 29. Kolštejn; 30. Pleče; 31. Pustý zámek; 32. Rychleby; 33. Horní Heřmanice; 34. Meszno; 35. Trzeboszovice.



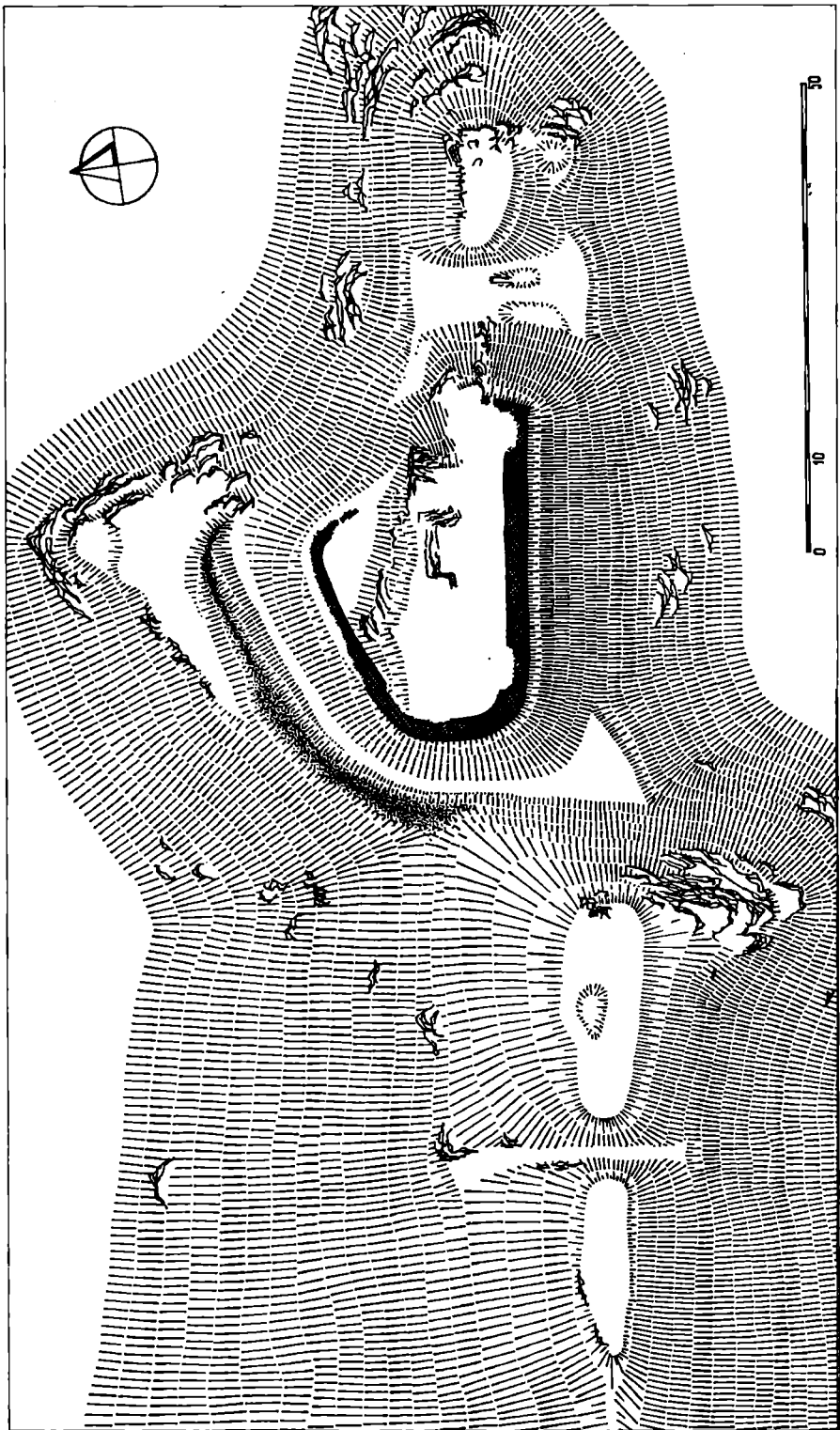
připomeňme děj pozdější romantické pověsti o zdejších rytíři Hojgerovi a jeho dceři Ludmile, v němž nezanedbatelnou roli hraje dobývání drahých kovů v okolí hradu (Wolny 1839, 341).

Poměrně skromné opevnění (obr. 4), k němuž se bohužel nevážou žádné přímé písemné zprávy, bylo po několik sezón (1992–1998) předmětem v nepravidelných intervalech prováděného archeologického výzkumu (Rychlý–Brachtl 1996, 80; 1997, 210–211; 1999, 422; 1999a, 336–337). V jeho rámci bylo hradní jádro podélně rozděleno na dvě části (A a B) a ty byly dále členěny po pěti metrech do sektorů A1-5 a B1-5. Takto byla postupně prokopána většina plochy. Pod svrchním krytem lesního humusu asi 10–15 cm mocným ležela poměrně jednolitá hlinito-kamenitá (místy lehce písčitá) vrstva, jdoucí v závislosti na průběhu skalního podloží do hloubky 20/40 až 160/170 cm, přičemž tato mohutněla od středu jádra k patě ohradní zdi. Především v této vrstvě a na zvětralém podloží byly nalézány archeologické artefakty, které se však kupodivu vyskytovaly i přímo v destrukci hradební zdi a v úrovni její zachovalé koruny. To by nevyplulovalo, že ke zničení stavby (či stavbe?) uvnitř opevněného areálu (?) došlo teprve po stržení či zborcení okružního zdiva, anebo by podle nás docela dobře mohlo jít o akt současný.

Výzkum postupně odkryl mohutnou, kvalitně provedenou obvodovou plášťovou hradbu až 2,5 m silnou a v některých úsecích ještě přes 4 m vysokou. Její fundament tvořil sokl oboustranně předstupující před její vnější i vnitřní čelo, který byl ukotven v základové spáře. Na nejvyšším místě patrně stála, vsazena do skalnatého lože, dřevěná či dřevohlinitá (?) stavba o rozměrech asi 4×4,5 m, spočívající na kamenné přibližně 0,5 m vysoké základové podezdívce kladené na maltu. Spíše pro dřevěnou konstrukci svědčí jednak nálezy masivních 19–20 cm dlouhých hřebů (klinců) s dvoukónickou 2,5 cm širokou hlavicí, hřeby s příčnou „T“ hlavicí a menší hřebíky různých typů, jež byly v těchto místech vyzvednuty, jednak také nápadná absence větších lícovaných mazanícových bloků. V tomto prostoru byla rovněž zaznamenána rozsáhlejší koncentrace keramických zlomků (ale mimo ně třeba ještě nález dvou železných srpů, hrotů šípů etc.), často objevených v tenké do červenohněda propálené vrstvičce na samém dně zkoumaného objektu. V maximálně dvou řádcích na sucho kladené „základy“ další nevelké ortogonální stavby, nacházející se západně od uvažované centrální budovy a spočívající na mocné destrukční zánikové vrstvě s nálezy keramiky, jsou nepochybně recentního původu, a proto také nejsou vyznačeny na plánu. Pozůstatky jiných zděných objektů nebyly zaznamenány. Je ovšem zjevné, že předpokládaná zástavba musela mít nejspíše dřevěný či dřevohlinitý charakter.

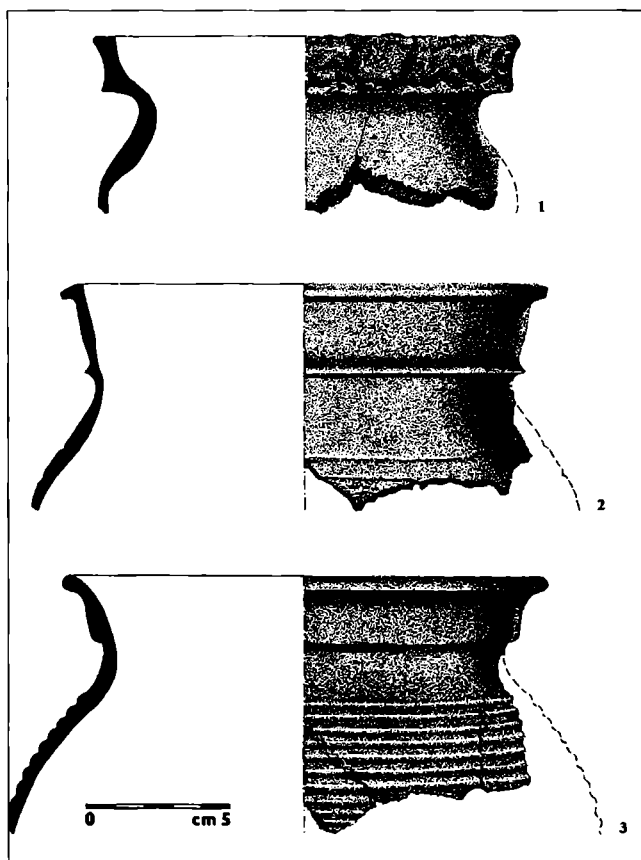
Západním směrem od uvažované centrální stavby byla zjištěna nevelká do skalnatého podloží zapuštěná 60 cm hluboká jáma o přibližných rozměrech 50×50 cm, která snad sloužila k zachycování dešťové vody (?). Na severní, respektive severozápadní straně byl poměrně široký příkop, ústící východním směrem do prudkého svahu, fixován následným valem s plochou korunou, za nímž se nachází menší trojúhelníková plošina, kdysi snad hospodářsky využívaná. Vlastní jádro hradu je v terénu vyděleno dvěma šíjovými příkopy, z nichž západní odděluje nevelké protáhlé předhradí, východní pak klesající opyš podélného, relativně úzkého hřebenu, na němž bylo opevnění zbudováno. Tzv. předhradí je jako samostatná jednotka separováno z přístupové strany pomocí dalšího příkopu, který však zřejmě nebyl dokončen.

Lehká a nevýrazná vnitřní zástavba na první pohled kontrastuje s pečlivě vyskládaným a kvalitní maltou spojeným zdívkem obvodové hradby. I to je jeden z momentů, který nás vede k závěru, že se zde nemusí jednat jen o jakési kolonizační provizorium a snad by stálo za úvahy, zda Pleče nějak nesouvisí s mladším bratrem Jana Wüstehuba Jindřichem, jenž se – alespoň pokud je známo – trvaleji nezdržoval na žádném z rodových hradů. Je-li tato úvaha správná, pak by zdejší sídlo nebylo pouze jakýmsi příležitostným útočištěm neznámého původu a smyslu, ale pevností, která se měla stát správním centrem malého dominia v jižním dílu wüstehubských držav. Přinejmenším spekulovat lze rovněž o počtu podřízených vsí a příčinách výstavby, ovšem s jistotou víme jen tolik, že v květnu roku 1325 Jindřich



Obr. 4. Hrad Plečč. Půdorysné zaměření.

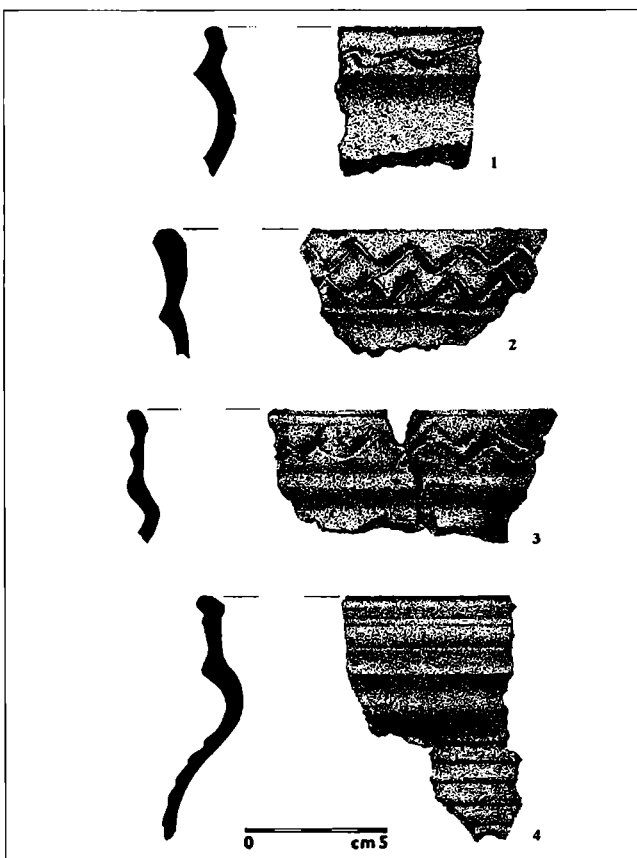
Obr. 5. Hrad Pleče. Keramické nálezy.



i jeho syn Hanko již nebyli mezi živými (CDS X, s. 100–101, č. 129: „...*quo frater noster Henricus et filius eius Hanco bone memorie, duma adhuc viverent monasterio de Camenz et bonis ipsius diversis temporibus multipliciter intulerunt...*“). Možná právě zde je ukryto tajemství poněkud zvláštního vzhledu tohoto opevnění, kde masivní hradba chránila jen provizorní objekty, což by mohlo naznačovat, že původní projekt snad pro náhlou smrt zakladatele nebyl nikdy dokončen, třebaže fortifikace po jistou dobu mohla být (a nejspíš také byla) životaschopným sídlem.

Nastíněné premisy neodporují ani vyhodnocenému archeologickému materiálu (zejména keramickým zlomkům), který vykazuje zřetelnou homogenitu. Zcela převládá obtáčená hrncina světlých tónů s převahou běžového zboží s okraji formovanými do tvaru okružní a jeho variant, vážící se na oxidační způsob výpalu (obr. 5, 7:3). Nejpočetněji jsou zastoupeny hrnce a hrnky, méně již džbánky s páskovými prožlabenými uchy, mísy a zvoncovité poklice se stopami po odříznutí. Většina den nese známky podsýpky, sporadicky se vyskytne značka. Příznačná je výzdoba obvodovými žlábkami, řidčeji radélkem, výjimečně se objevuje červené malování. Kolekci je možno zařadit do průběhu 14. století, přičemž u některých zlomků – zvláště u vyšších římsovitých okrajů opatřených na vnější ploše klasickým radélkem nebo širokou jednoduchou případně dvojnásobnou vlnicí, lišících se i skladbou hliněného těsta s příměsí grafitu a barvou jeho vypálení od masy převažujícího materiálu (obr. 6, 7:1) – lze připustit i poněkud vyšší stáří a časové vrocení někam do závěru 13. nebo na přelom 13. a 14. věku. Zcela ojedinělý a spíše pro vyšší sociální prostředí charakteristický keramický tvar pak představuje neúplné a částečně doplněné, prostorově téměř kulovité

Obr. 6. Hrad Pleče. Keramické nálezy.

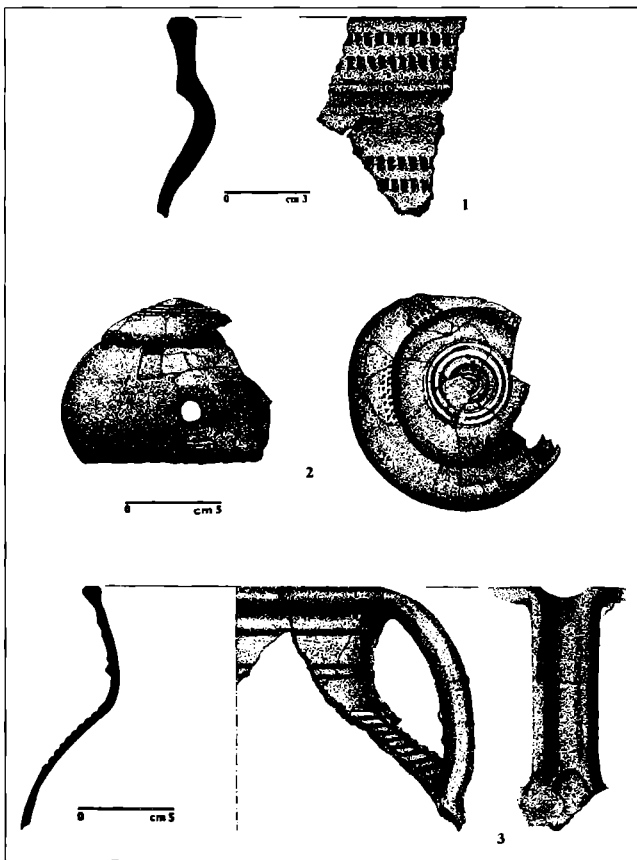


tenkostěnné akvamanile (?) s menším kruhovým otvorem (výlevkou), vyrobené z velmi jemně plavené do bílošeda vypálené hmoty a zdobené na vrcholu mělkými obvodovými žlábkami kombinovanými s radélkem (obr. 7:2). Nabízená chronologie vyhovuje i většině kovových předmětů (militária, výstroj koně a jezdce, stavební kování, zemědělské nářadí), jakkoliv některé z nich bychom mohli považovat za poněkud mladší (např. třmen hruškovitého tvaru s oválným stupadlem či ostruha s delším krčkem a rameny sbíhajícími se ve výraznou špicí a ukončenými prostým kruhovým očkem – obr. 8:1–2). Nepochybně zaujme také sestava masivních hrotů střel kuše, dosahujících délky i nad 15 cm, jejichž převážně otupené špice naznačují případné dobývání a snad i násilný zánik této fortifikace (obr. 8:3–6).

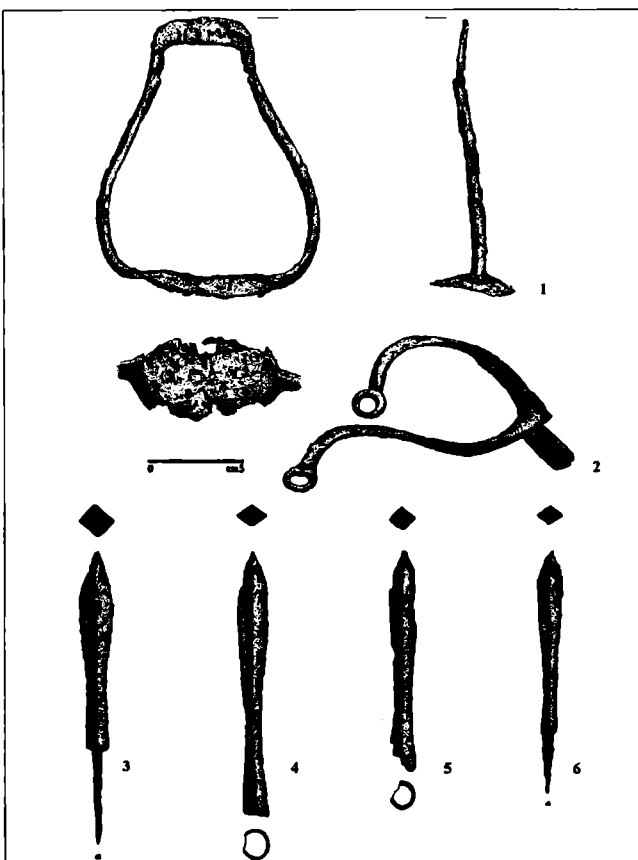
*

Co dodat závěrem? Snad jen, že důkladný rozbor písemných i hmotných pramenů a vyhodnocení archeologických poznatků v kontextu širších mocenských souvislostí poměrně přesvědčivě prokázaly, že naše „bezejmenná“ fortifikace byla stavěna nejspíše jako centrum malého dominia v její jižnější části Wüsthubských držav. Její vznik spadá buď někam do sklonku 13. nebo na samý počátek 14. století, tedy do časů, kdy Wüsthubové upadli v nemilost vratislavského biskupa a kdy zároveň vyvstala naléhavá potřeba ochrany rodového jmění v severozápadním koutu moravského markrabství. Nejspíš také proto se oba psanci, totiž Jan a Jindřich Wüsthube přesunuli na moravskou půdu, kde si starší Jan zbudoval hrad Kolštejn, zatímco Jindřich, jehož vztah k Janovi přinejmenším po nějakou dobu nebyl bez kazu, učinil svým sídlem Pleče. Nevelká vzdálenost mezi oběma fortifika-

Obr. 7. Hrad Pleče. Keramické nálezy.



cemi byla dána rázem hornaté krajiny, průběhem zemské stezky a samozřejmě i strukturou spravovaného majetku. Ostatně stejným způsobem byly rozloženy Wüstehuby zbudované hrady na slezské straně hranice. Poněkud neobvykle by snad mohla působit skutečnost, že Pleče postrádají válcovou věž (bergfrit), neboť tento architektonický prvek ve shodném provedení zdobí všechny wüstehubské fundace. Připomeňme si však, že Jindřich své dílo nedokončil, a protože hrad samotný nepůsobí dojmem kolonizačního provizoria, jakým byl kupříkladu Freudenštejn nebo Luginsland, ba dokonce nebyl stavěn ani k časově omezenému úkolu jako třeba Pokrzywna, lze jej důvodně pokládat za rodové sídlo a správní centrum šlechtického alodu. Konečně nelze zcela vyloučit, že se v současném názvu obce Jindřichova, původně samoty na katastru Pustých Žibřidovic, přece jen ozývá jméno možného zakladatele Jindřicha Wüstehube. Naopak krajně pochybným se dnes jeví zeměpanský původ naší pevnosti, která by tak chránila severní přístupy k lokálně významnému městu Šumperku. Zdejší městská obec sice profitovala z okolních ložisek, avšak nezdá se příliš pravděpodobné, že by se měšťané chránili nějakou zvláštní pevností. S jistotou však víme jen to, že po ztrátě sídelní funkce následoval rychlý zánik, ovšem ruiny ani později patrně neztratily jistou zajímavost pro důlní prospektory, čemuž by nasvědčovaly pozůstatky kutacích prací v okolí a snad i základy pravoúhlé stavby na destrukci původního opevnění.



Prameny

- BRANDL, V. (ed.) 1874: *Codex diplomaticus et epistolaris Moraviae VIII. Vom Jahre 1350–1355*. Brünn.
- BRANDL, V. (ed.) 1890: *Codex diplomaticus et epistolaris Moraviae XII. Vom Jahre 1391–1399*. Brünn.
- EMLER, J. (ed.) 1884: *Chronicon Aulae regiae. FRB IV*. Praha.
- GRÜNHAGEN, C.–WUTKE, C. (ed.) 1892: *Regesten zur schlesischen Geschichte 1301–1315*. CDS XVI. Breslau.
- GRÜNHAGEN, C.–WUTKE, C. (ed.) 1898: *Regesten zur schlesischen Geschichte 1316–1326*. CDS XVIII. Breslau.
- CHLUMECKY, P.–CHYTIL, J. (ed.) 1856: *Die Landtafel des Markgrathumes Mähren. Text der Olmützer Cuda*. Brünn.
- IRGANG, W. (ed.) 1998: *Schlesisches Urkundenbuch VI. 1291–1300*. Köln–Weimar–Wien.
- MARKGRAF, H.–SCHULTE, J. W. (ed.) 1889: *Liber foundationis episcopatus Vratislaviensis*. CDS XIV. Breslau.
- PFOTENHAUER, P. (ed.) 1881: *Urkunden des Klosters Kamenz*. CDS X. Breslau.
- WATTENBACH, W. (ed.) 1862: *Das Formelbuch des Domherrn Arnold von Protzan*. CDS V. Breslau.

Literatura

- BERGER, K., 1933: *Die Besiedlung des deutschen Nordmährens im 13. und 14. Jahrhunderte*. Brünn.
- BŘEZINA, J., 1932: *Šumperský okres, Staroměstský okres, Vizmberský okres. Vlastivěda moravská*. Brno.
- CETWIŃSKI, M., 1996: „Synowie Beliala“. Z dziejów rycerstwa śląskiego w 1 połowie XIV wieku na przykładzie dziejów zamku Friedeberg i jego właścicieli. In: *Kultura średniowiecznego Śląska i Czech*. Zamek. Wrocław, 21–25.
- DURDÍK, T.–BOLINA, P., 2001: *Sředověké hrady v Čechách a na Moravě*. Praha.

- HOSÁK, L., 1968: Hrad Kolštejn a jeho majitelé. SM 16, 11–17.
- JUREK, T., 1996: Obce rycerstvo na Śląsku do polowy XIV wieku. Poznań.
- KOUŘIL, P.–PRIX, D.–WIHODA, M., 1998: Středověké fortifikace a „Jesenická stezka“ v údolí Černé Opavy. AH 23, 111–131.
- KOUŘIL, P.–PRIX, D.–WIHODA, M., 2000: Hrady českého Slezska. Brno–Opava.
- KOUŘIL, P.–WIHODA, M., 1997: Přerovec. K počátkům opevněných šlechtických sídel ve Slezsku. In: Z pravěku do středověku. Sborník k 70. narozeninám Vladimíra Nekudy. Brno, 204–218.
- PLAČEK, M., 1996: Hrady a zámky na Moravě a ve Slezsku. Praha.
- PLAČEK, M., 2001: Ilustrovaná encyklopedie moravských hradů, zámků a tvrzí. Praha.
- PFOTENHAUER, P., 1879: Die schlesischen Siegel von 1250 bis 1300 beziehentlich 1327. Breslau.
- RYCHLÝ, M.–BRACHTL, Z., 1996: Zjišťovací výzkum zříceniny hradu Pleče (o. Jindřichov, okr. Šumperk). PV 1992, Brno, 80.
- RYCHLÝ, M.–BRACHTL, Z., 1997: Jindřichov na Moravě (okr. Šumperk). Hrad Pleče. Středověk. Zjišťovací výzkum. PV 1993–1994, Brno, 210–211.
- RYCHLÝ, M.–BRACHTL, Z., 1999: Jindřichov na Moravě (okr. Šumperk). Hrad Pleče. Středověk. Zjišťovací výzkum. PV 39 (1995–1996), Brno, 422.
- RYCHLÝ, M.–BRACHTL, Z., 1999a: Jindřichov na Moravě (okr. Šumperk). Hrad Pleče, ostrožna východně od Šumného vrchu (kóta 611). Středověk. Zjišťovací výzkum. PV 40 (1997–1998), Brno, 336–337.
- WIHODA, M., 2001: Recenze Tomáš Durdík – Pavel Bolina: Středověké hrady v Čechách a na Moravě. Argo Praha 2001. 249 stran. AR 53, 654–657.
- WOLNY, G., 1839: Markgrafschaft Mähren, topographisch, statistisch und historisch geschildert. V. Band. Olmützer Kreis. Brünn.

Zkratky

| | |
|------------|--|
| AH | Archaeologia historica |
| AR | Archeologické rozhledy |
| CDM | Codex diplomaticus et epistolaris Moraviae |
| CDS | Codex diplomaticus Silesiae |
| FRB | Fontes rerum Bohemiarum |
| PV | Přehled výzkumů |
| SM | Severní Morava |
| SUB | Schlesisches Urkundenbuch |
| ZDO | Zemské desky moravské, olomoucká cúda |

Summary

Czech Casteology at the Crossroads

We are aware that the above title may be somewhat metaphorical and, as such, susceptible to diverse interpretation. To some readers, it may appear as a “manner” exploited by the authors in an effort to draw attention to their study among the vast number of others. Other readers may a priori disagree, pointing to several monographs and dozens of extensive studies that have been published every year over the last decade. After all, Czech casteology has been since the early 1970s governed by a comprehensive methodology which has been applied to many large research projects and which has yielded a great amount of vital information allowing for a new approach to the questions of the *primaevals*, typology and evolution of castle architecture. So why should Czech casteology be at the crossroads?

Strange as it may seem, relevant bibliography only supports the topical nature of such affirmation. Leaving aside the quantity and focusing on the methodological aspects of casteological literature, we cannot but admit that it has been increasingly influenced by a sort of “all embracing expertise in masonry”. Social, political, as well as economic and administrative aspects of medieval fortifications do not seem to be regarded as the principal matter any more. Instead, it is the questions of layout in the first place, e.g. the number and distribution of towers, the location of palaces or the course of fortification lines. The latest work on medieval fortifications in Bohemia and Moravia which constitutes a proof of casteology being primarily conceived of as part of architecture should be elucidative enough even for those who find it hard to believe. The above approach would not be an issue in itself – layout and genetic aspects form integral part of research in medieval fortified settlements anyway – should it not be for the fact that architectural aspects have become a dominant or, in extreme cases, the only criterion applied to casteological research. Unfortunately, this has become rather typical for major part of Czech casteology to the extent that, except for some cases, greater part of literature on the topic available today in bookshops are more or less voluminous compendia which, for their undeniable quality, would have been of a far greater use at the initial stages of research in casteology and are useful today only for fortified settlements which have not

yet been duly registered and classified. As a matter of fact, such compendia and the excessive importance they are attributed today rather point to a deplorable decline in the standards of current historical practice. An example of it is inadequate degradation of written records to mere resources of information about property and legal issues. A practice based on descriptive observations, lists of unspecified data or speculation for speculation's sake, without inquiring into the role of fortified settlements in the light of medieval thought and without questioning the relation between castles and the related infrastructures or the social role of medieval fortifications can hardly fill us with confidence in Czech casteology at the dawn of the third millenium. This is the first and principal reason for the need to project the future of Czech casteology in the context of a vivid discussion, exchange of information between archaeologists, historians, art historians and other specialists, rather than in conclusive affirmations, all embracing intellectual constructs or malicious polemics.

For the time being, however, there seems to be a long way from wish to reality. „Unquestionable truths“ become fossilised through constant repetition both on the general level and on the level of creation of diverse typological groups, development schematics and procedures. These result in “revolutionary”, but in fact vague theories applied to partial questions, as well as to individual sites without the necessary knowledge of the respective settlements, of the social and economic background of the studied structures or of the related written records, or a due assessment of archaeological material and material resources of the time.

Precise description of fortified settlements is just one of the various prerequisites for a comprehensive research. In spite of that, there is a large number of publications appearing on the market which for their nature and for the “outstandingly” poor informative value of the texts contained in them rather resemble “manuals of civil construction and history” or pictorial books than modern casteological literature. They typically show automatic and uncritical acceptance of older data many of which have by now become inconfirmable. Hence the need to insist on the knowledge of the selected structures, acquired through their “autopsy”, as well as of the relevant context. In other words, „drawing room compilations“ have no place in modern casteology. However, the current practice often proves the contrary.

Basically, there are two options to chose from. Casteology can either be conceived of as a process of slightly modifying one and the same conclusion supported by an overwhelming number of quotations. The key to “world quality” is a special metalanguage taking the form of general and often vague concepts applied to vast territories. The second option consists in the return to a particular region for an exhausting study of all its relevant sites in the context of precisely defined links within a clearly delimited territorial unit. The objective is to make the maximum use of written and material resources related to a selected sample, paying due attention to political, social, economic and cultural aspects of the evolution of the given region and to a number of other indications which may allow for a better understanding of both the basic and derived (additional) functions of the different fortifications. We have supplied several examples of specific research showing that a fortification cannot be approached in isolation from the structure of the respective settlement, but rather as an integral part of the process of evolution in which the settlement played an important role, both on traditional territories and on newly colonized land.

The critical tone of the above lines should be matter of concern to all those who intend to study problems of casteology in more depth. The opinions presented here may eventually prove wrong or may not be accepted by all. With regard to the current state of knowledge, however, the authors' option is clearly the second one, representing a prospective course Czech casteology can and hopefully will take. The requirements imposed by such option may be beyond the capacities of individual research workers due to the vast amount of work to be done in a relatively short period of time. As a result, teamwork would be the best tool for the fulfilment of the above objectives. If not else, however, casteology in its current state requires critical reflection taking the form of correct discussion.

