

Tymonová, Markéta

Středověký hrad Tepenec u Jívové a jeho fortifikační systém

Archaeologia historica. 2002, vol. 27, iss. [1], pp. 215-228

ISBN 80-7275-031-3

ISSN 0231-5823

Stable URL (handle): <https://hdl.handle.net/11222.digilib/140465>

Access Date: 29. 11. 2024

Version: 20220831

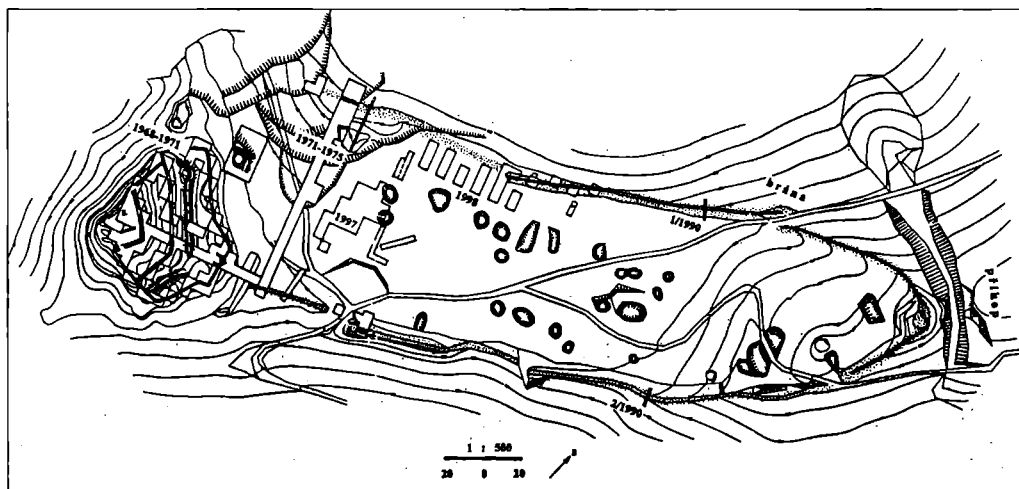
Terms of use: Digital Library of the Faculty of Arts, Masaryk University provides access to digitized documents strictly for personal use, unless otherwise specified.

Středověký hrad Tepenec u Jívové a jeho fortifikační systém

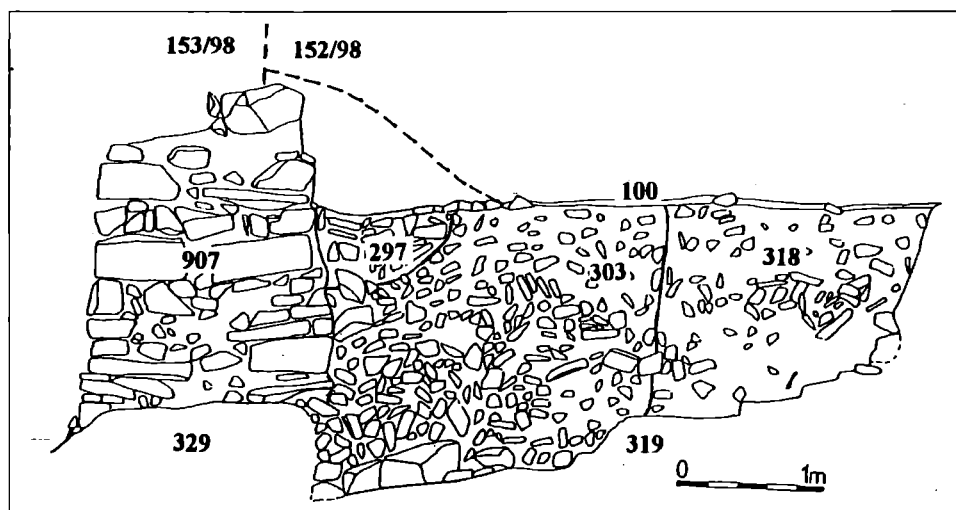
MARKÉTA TYMONOVÁ

Válečné události, jenž postihly Moravu na konci 14. a protáhly se až na samý počátek následujícího století, měly za následek zpusťování celé řady zeměpanských a šlechtických sídel, které v bojích mezi syny markraběte Jana Jindřicha fungovaly jako vojenské pevnosti, ovládající strategicky široké okolí. Jednou z nich byl i hrad Tepenec, založený moravským markrabětem Karlem v roce 1340, jenž se nachází v jihozápadní části katastru obce Jívové asi 16 km severovýchodně od Olomouce. Do povědomí odborné veřejnosti vstoupila tato lokalita díky dlouholetým archeologickým výzkumům, vyvolaným postupující těžbou droby v Bělkovickém kamenolomu, který v 50. a 60. letech minulého století začal z jižní a západní strany ohrožovat akropoli s relikty středověkého hradu. O místním dobývání kamene a šterku, používaného k dláždění olomouckých silnic na počátku 19. století, se zmiňoval již moravský místopisec Ř. Wolný, ale první tištěná zpráva o hradu vyšla tiskem již v roce 1783 (Pelzel, 1783, 92). Další více či méně obsažné údaje obsahovaly topograficko-historické přehledy F. J. Schwoye, V. Brandla a A. Prokopa, V. Praska včetně prací lokálních historiků jako byli V. Pinkava, Z. Opluštil, J. Pilnáček a E. Prokisch (Burian 1979, 247–9).

Kromě sumy historických a topografických údajů se postupně podařilo získat i hmotné památky a první, víceméně již poloprofesionální výzkum, zde v roce 1965 provedl šternberský archivář Z. Flejberk. O tři roky později byl na Tepenci pod vedením B. Novotného (AÚ ČSAV v Brně) a V. Buriana (VÚ v Olomouci) zahájen regulérní historicko-archeologický výzkum. Teprve v závěru této první etapy (1968–1971) se zjistilo, že obvodové valové opevnění na severozápadní straně není, jak se dříve soudilo, středověkého, nýbrž pravěkého původu a že středověký hrad je vlastně „posazen“ do jihozápadní části areálu dřívějšího pozdněbronzového hradiska slezskoplatěnické fáze lužických popelnicových polí (obr. 1).



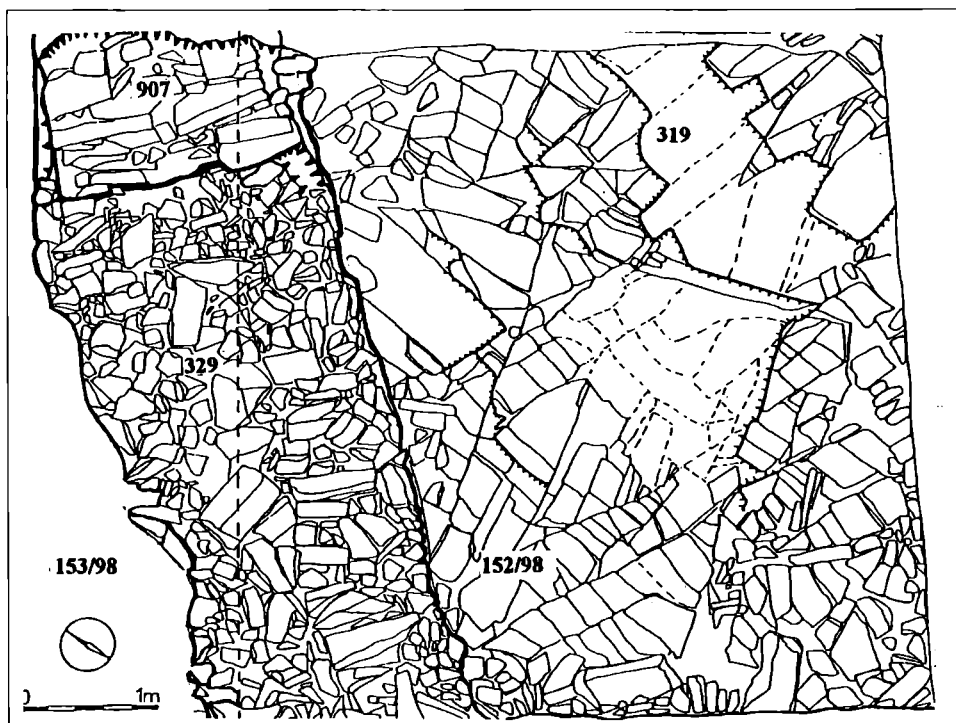
Obr. 1. Tepenec: Půdorys pravěkého hradiska s palácovou akropolí v JZ části (překreslila a doplnila I. Hradilová).



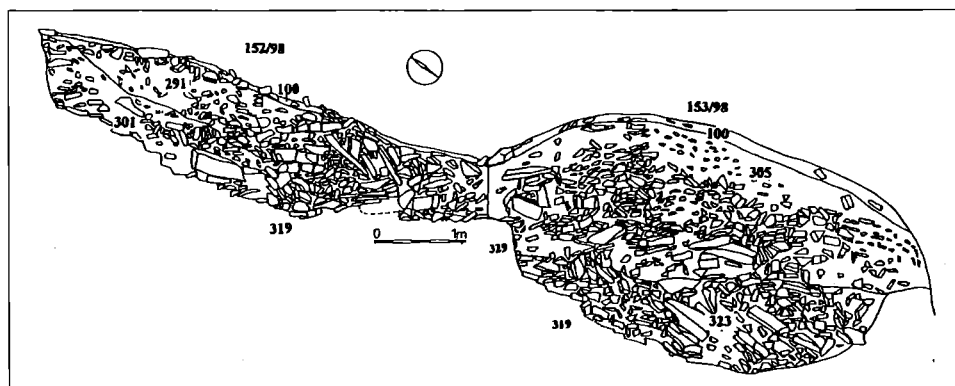
Obr. 2. Nedostavěná středověká kamenná hradba na předhradí k. 100 – humózní povrch, 297 – valová destrukce hradby, 303 – žlutá jílovitá vrstva s kameny a zlomky mazanice, 318 – šedohnědá vrstva s kameny, 319 – kamenné podloží, 329 – zbytek kamenného základového pásu (kresba L. Hladíková).

Ani tato skutečnost však nedokázala zabránit MK ČSR, aby na počátku 70. let vyškrtlo Tepenec ze seznamu památkově chráněných objektů a tak jej „obětovalo“ tehdejšímu národohospodářskému zájmu. Předstihový výzkum se tím pádem změnil na záchranný a odkryvy V. Dohnala, provedené během druhé etapy (1971–1975), se posunuly dále na předhradí, neboť opevněná akropole s palácem mezitím zmizela. Během pěti sezón byla sondážně zkoumána jak vnitřní plocha, tak obvodový val, obsahující na jihozápadní straně destrukci pravěké hlinitokamenné hradby. Jádrem severovýchodního úseku v okolí částečně obnažené brány, jíž vymezovaly dva vzájemně se překrývající konce fortifikace, tvořila zeď evidentně středověkého původu (Dohnal 1980, 4–5). K ověření této situace došlo během třetí etapy výzkumu v roce 1990, při níž byl val profat dvěma protilehle umístěnými sondami (d. – 10 m, š. – 1 m), položenými ve vzdálenosti asi 40 m od konce severního ramene. Jak se předpokládalo, jižní řez odhalil pouze zbytek destrukce pravěkého valu, posazeného na srovnaném výstupu okraje ostrožny, zatímco v severní řezu obsahoval 150–160 cm mocnou zeď, seskládanou z lomových kamenů spojených nekvalitní jílovitovápennou maltou (Dohnal, 1991, 2–4). Tím ovšem do budoucna vyvstala otázka dosahu této obvodové hradby, protože již V. Burian v roce 1970 zjistil, že na severozápadní straně opevněné akropole pokračuje opět pouze pravěký val. Odpověď na tento problém poskytl výzkum v roce 1998, uskutečněný v rámci zatím poslední čtvrté etapy průzkumů (1997–1999), kdy se podařilo ve vzdálenosti 115 m od konce ramene brány, tj. asi uprostřed celé délky severovýchodního úseku opevnění, odhalit pod vrstvou lomové destrukce (k. 297), jak další průběh hradby (k. 907; úseky ve čtvercích: 152–3, 157, 165, 174, 184 a 196/98), tak její náhlé ukončení (obr. 2). Od něj šel dále k západu pouze cca. 15–30 cm vysoký pás nepravidelně volně ložených větších i menších lomových kamenů, založených na kamenném podloží zešikmeného výchozu okraje skály (k. 319, obr. 3). Tento vyskládaný základ se pak pozvolna vytratil v západním profilu sousedního čtverce, kde pokračoval pouze pravěký val (obr. 4). V sezóně roku 1997 byly provedeny další zjišťovací řezy opevněním na jihovýchodní straně, které opětně potvrdily, že destrukce hradby je v celém úseku pouze pravěkého původu. V této zatím poslední etapě se na výzkumu vedle VMO podílel také ÚAPP v Olomouci a to až do roku 1999, kdy došlo ke sloučení obou institucí.

Hlavním výsledkem archeologických průzkumů, které na Tepenci probíhaly s přestávkami více než tři desítky let, bylo zjištění, že osídlení lokality má dvě fáze – pra-



Obr. 3. Ukončení hradby (k. 907) se zbytkem vyskládaného základového pásu (k. 329) (kresba L. Hladíková).



Obr. 4. Západní profil čtverců 152-3/98 se zbytkem tělesa pravěkého valu (kresba L. Hladíková).

věkou a středověkou. K tomu přispěla značnou měrou i poloha hradiska, situovaného na důležité dálkové spojnici mezi moravskou a slezskou zónou lužických popelnicových polí, která hrála důležitou roli již v době bronzové a halštatské a svůj význam si podržela i ve středověku. Podobných několikanásobně osídlených lokalit známe z oblasti severní Moravy a Slezska celou řadu. Z moravských lze jen namátkově uvést Helfštýn nebo Hukvaldy, ze slezských pak Cvilín či Fulštejn.

Dominantně položená ostrožna Tepence leží na vrcholu táhlého, mírně sedlovitě prohnutého kopce, převyšujícího o více než 150 m údolí Bělkovického potoka (Trusovický), hluboce zařezaného do masivu posledních výběžků Nížkého Jeseníku, které na severový-

chodní straně trasy Samotišky–Šternberk ohraničuje nížina Hornomoravského úvalu. Tudy již od pradávna probíhala spojnice moravské a slezské strany Jeseníků, která vycházela z území v okolí dnešní Olomouce a vedla přes Dolany, kde se štěpila na dvě větve. První, středověkými prameny označovaná jako Jesenická cesta, šla na Šternberk, Bruntál, pak údolím Černé Opavy na Zlaté Hory, Nisu a Vratislav (Kouřil, Prix, Wihoda 1998, 111). Druhá, nazývaná Jívovská – „...Gywowska czesta...“, směřovala přes Dolany na Jívovou, Domášov, Moravský Beroun a odtud buď na Bruntál, anebo přes Dvorce na Opavu. Jmenována je ve falzu kláštera Hradiska. z roku 1220, kde její průběh vymezuje hranice území kláštera (CDB II, č. 376; Sviták 1992, 362; Kouřil 1978, 9). Zmínku o cestě přes Jívovou máme i v pozdějším dodatečně vyhotoveném listinném falzu z roku 1269, v němž Přemysl Otakar II. rozsuzuje při mezi pány ze Šternberka a hradištským klášteřem o les u Domášova, kde se nacházely doly na železnou rudu a lomy na mlýnské kameny (Bartoš, Kovářová 1999, 12).

Původní pravěké hradisko na Tepenci mělo přibližně oválný půdorys (cca. 450×100 m) a zaujímalo plochu zhruba 6,5 ha. Vnější obranu severovýchodní snadněji přístupné strany zajišťoval hluboký, ve skále vylámaný příkop, který příčně přefal táhlý svah. Za takto uměle vytvořenou skalní průřvou (š. – cca 18 m, hl. – cca 5 m) byla v západním úbočí kopce vybudována brána, přes níž procházela cesta od asi 7 km vzdálené vesnice Jívové (obr. 5). Půdorysně jde o bránu štěrbinového typu s analogiemi na hradišcích Holý kopec u Buchlovic nebo Obersko u Loštic. Další vstup do hradiska tvořilo přerušení valového náspu na jihozápadní straně, kde do hradiska vyúsťovala do svahu zaříznutá úvozová stezka, spojující hrad



Obr. 5. Pohled na bránu z vnitřní strany předhradí (fotoarchiv VMO).

s komunikací směrem k Bělkovicím a Olomouci. Není vyloučeno, že tento druhý vstup byl zbudován až ve středověku a to účelově kvůli rychlému spojení s hlavní cestou pod hradem. Při výzkumu v roce 1997 se zjistilo, že tento průchod chránila lehčí dřevěná kulová konstrukce, která zanikla požárem.

Na západní straně byl pravěký val náhle přerušen a ve vzdálenosti asi 10 m jej od opevnění vlastního středověkého hradu odděloval asi 2 m hluboký příkop (Dohnal 1971, 63). Za ním se nacházela dovnitř otevřená podkovovitá věž, vetknutá do vnější hradby chránící akropoli s palácem. V její jihozápadní části, přímo na okraji skalnatého srázu, stála obdélná palácová budova, orientovaná ve směru SZ–JV, jenž se těsně přimykala z vnitřní strany k částečně do údolí zřícené hradební zdi. Z objektu paláce se dochovaly pouze dvě vnější asi 2 m široké obvodové zdi – slabě uprostřed zalomená severovýchodní (d. – cca 27,5 m) a jižní (d. – cca 12 m), jenž měla základ přerušen v místě zesíleného nároží u jižní obvodové hradby (š. – 3,3 m). Vnitřní plochu přízemí paláce členila asi 1 m široká základová příčka, vymezující menší jihovýchodní a větší severozápadní část, uprostřed níž se zachoval plochý kamenný kvádr (š. – 2,25 m) se zbytky zdiva dochovaného na skalním výchozu. Není vyloučeno, že mohlo jít o zbytek další příčné zdi, anebo stropní opěry. Interpretace této nejasné situace vedla dříve k úvahám o existenci dvou palácových budov (Plaček 2000, 190; Štěpán 2000, 9). Pro jednopalácovou variantu svědčí nepřímo i několik dochovaných schematických kreseb, které jsou zachyceny na mapách, jenž vznikly okolo roku 1724 v souvislosti se spory o les Domwald. Skutečné topografické situaci se nejvíce blíží pouze jediná a to skica umístěná na okraji kolorované mapy bez legendy, na níž je zobrazena skupina neurčitelných budov s hranolovou věží, k níž zezadu přiléhá podélný palác. Skupinka několika domků na svahu za lesem, umístěná v pravém horním rohu, zřejmě znázorňovala polohu vsi Jívové v pohledu ze strany údolí, tj. přibližně od západu. Ostatní ikonografický materiál již nemá takovou vypovídací hodnotu a jediné, co z něj lze vyčíst, je umístění zříceniny na temeni kopce (Burian 1968, 8).

Typologicky představuje Tepenec jednu z prvních karlovských dispozic u nás, jenž vzdáleně připomíná západočeskou Radyni (před r. 1361; 26,5×11,5 m), kde obdélný dvouprostorový palác svírají z obou stran patrové věže se čtvercovým a podkovovitým základem (Durdík 1995, 245; Menclová 1972, 70; Plaček 2000, 190). Podobnou analogii představuje jiný Karlův hrad, jihočeský Kašperk (1356; 33×11 m), jehož hranolové věže jsou nasměrovány proti vstupním branám stěnami bez oken (Menclová 1972, 66; Durdík 1995, 135). Na Tepenci je palácová budova vysunuta přímo nad skalnatý sráz tak, aby mohla být kontrolována cesta pod hradem, což svědčí o důrazu na jeho strážní funkci.

Obranu vlastního paláce zajišťovaly na severozápadní a jihozápadní straně dva pásy hradebních zdí, z nichž vnitřní, široká 170–180 cm, téměř přesně kopírovala ve vzdálenosti přibližně 14 až 17 m zalomenou stěnu paláce. Vnější hradební pásmo doplňovala na východní straně dovnitř otevřená podkovovitá věž (660×615 cm), jejíž břit vystupoval z vnější a obě boční ramena pak paralelně z vnitřní líce hradby (d. – 330 cm, š. – 165 cm; obr. 6, 7). Podobné věže jsou vzácné a známe je z hradu Helfštýna či městského opevnění nedalekého Lipníka. Na Helfštýně jde konkrétně o „husitskou“ severní a západní věž, jejichž výstavbu Z. Gardavský spojuje až s velkou přestavbou hradu, k níž došlo za Petra Strážnického z Kravař během první čtvrtiny 15. století (Gardavský 1990, 11, 17). Není ovšem vyloučeno, jak připouští M. Plaček, že mohla být postavena již na konci 14. století, kdy na hradě sídlil moravský hejtmán Lacek z Kravař (Plaček 1996, 157; 2000, 190). Ten hrad zdědil v roce 1369 po svém strýci Janu z Kravař a po sňatku s Markétou z Pogorelé jej přebudoval na své rodové sídlo. Tyto rozsáhlé stavební úpravy spojuje V. Štěpán s půjčkou 200 polských hřiven od příbuzného vratislavského biskupa Přeclava z Pogorelé (Štěpán 1991, 221).

Součástí obranného systému akropole byl také suchý příkop, vyhloubený mezi oběma hradebními zdmi, který ze západní strany kopíroval paralelní val, navršený z nepravidelně ložených lomových kamenů (š. – 5 m, v. – 1 m), jenž se u vstupu rondelovitě stáčel (Burian 1970, 6). Přístup do hradu navíc z vnější strany chránila severní obloukovitá bašta, navrše-



Obr. 6. Břít podkovovité věže vybíhající před vnější líc hradby (fotoarchiv VMO).



Obr. 7. Vnitřní líc podkovovité věže se zbytkem pravěkého valu v pozadí (fotoarchiv VMO).

ná z mohutných balvanů, které obklopovaly plošinu o průměru 4–5 m. Obě uvedené fortifikace bránily přístup z předhradí do vnějšího mezihradebního prostoru, odkud se vcházelo asi 3,3 m širokým vstupem na hradní nádvoří.

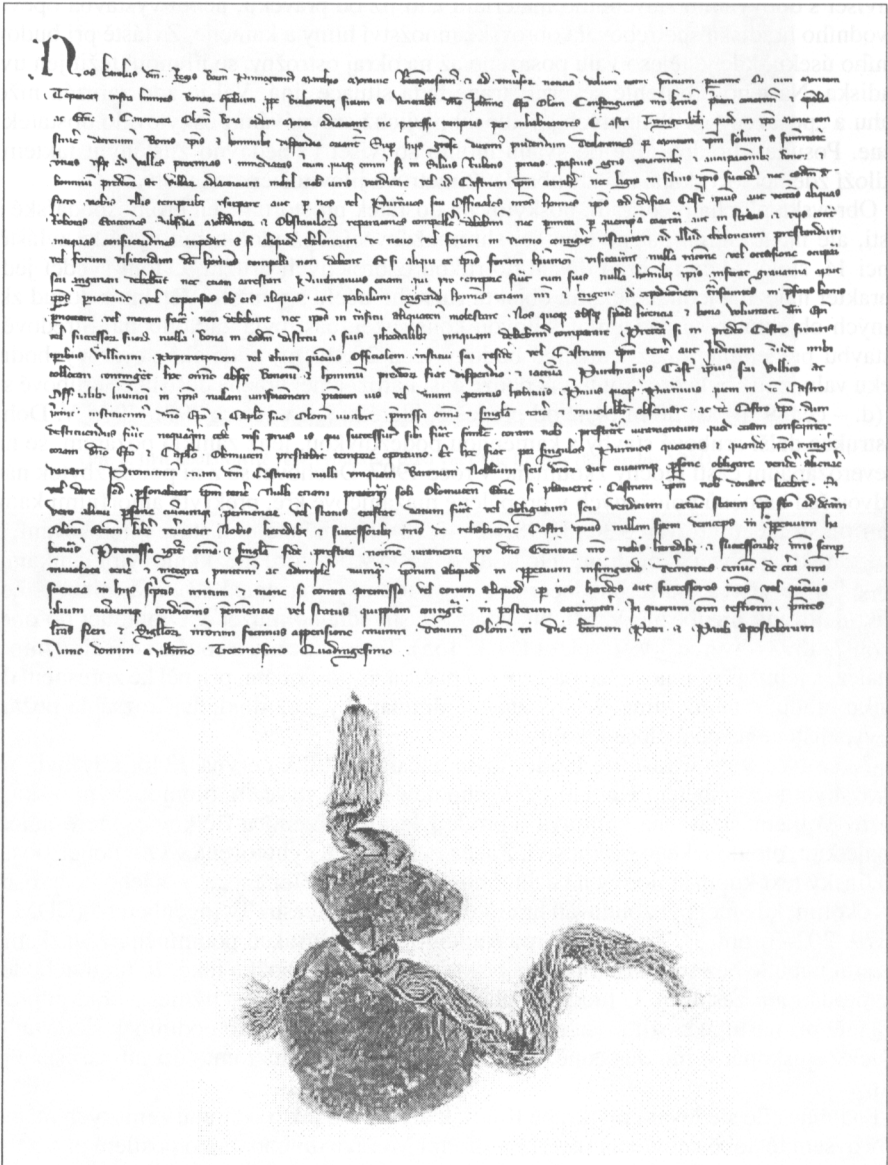
Opevněnou akropoli chránilo navíc rozsáhlé předhradí, na němž se nacházely objekty většinou hospodářského účelu. Stručnou zmínku si zaslouží velké kráterovité prohlubně, jež jsou nepravidelně rozptýleny po celém předhradí. O jejich účelu bylo dříve vysloveno několik teorií. Pouze u dvou dokážeme doložit jejich funkci. První sloužila jako cisterna, druhá, prozkoumaná v roce 1999, měla pravděpodobně zásobní charakter, tj. šlo o do skály vysekaný sklípek (Kalábek, Procházková 2000, 167). Ostatní se dříve považovaly za tzv. pinky – pozůstatky povrchové těžby kamene. Není vyloučeno, že některé mohly opravdu souviset s dobýváním stavebního materiálu a to již od pravěku, neboť výstavba opevnění původního hradiska spočívala obrovské množství hlíny a kamene. Zvláště při budování jižního úseku, kde je těleso valu posazeno až na okraj ostrožny, se jíl mohl těžít jen uvnitř hradiska. Na jeho protilehlé severní straně byla situace jiná. Val je zde zařezán níže ve svahu a „posazen“ na skalnatých výstupech, jejichž srovnávání poskytovalo dostatek kamene. Posunutí hradby níže do svahu mohlo souviset i s nedávno zjištěným faktem, že podloží zde netvoří skála, ale zhruba devítimetrová jílovitoštěrková vrstva.

Obrovská plocha předhradí, poskytovala dostatek prostoru nejen pro hospodářské činnosti, ale navíc plnila patrně i funkci shromažďovací, což mohlo být využito zvláště na konci 14. století, kdy se hrad dostal do rukou ozbrojených družin. O tom svědčí jednak charakter nálezů a jednak několik objektů různého účelu a využití. Většina z dosud zkoumaných objektů měla nadzemní křovitou konstrukci, část byla zahloubená. Středověkou zástavbu prezentuje nález kamenné budovy (cca 20×10 m) nedaleko severovýchodního úseku valu, z níž byla prozkoumána pouze část nároží a nevyrazná destrukce srubové stavby (d. – cca. 9 m) asi 50 m jižně od předešlé, které zjistil v letech 1971–1975 V. Dohnal. Destrukce další srubové stavby s kamennou podezdívkou, jež zanikla požárem, se našla v severozápadní části plochy zkoumané v roce 1997. Dochoval se z ní pouze zbytek nároží ze dvou řad kamenů položených v propálené mazanicevé kře, překryté amorfními kamennými substrukcemi (čtverce 30–32/98, 45–46/98). Kromě zlomků stavebních kování, hřebíků, zámku aj. se na jižní straně této budovy našla v prostoru mezi křovími jamkami (k. 536–540) ve vrstvě tmavé hnědočerné hlíny s úlomky mazanice stříbrná mince – český feník, datovaný předběžně V. Michnovou z Vlastivědného muzea v Olomouci do období let 1392–1393 (čtverec 30/97, sektor D4, k. 155). Tento důležitý a současně jediný mincovní nález, s jehož přítomností lze na Tepenci počítat až post quem, přispěl ke zpřesnění doby zániku hradu, o němž víme, že byl značně dramatický, což dokládají rozsáhlé požárové vrstvy, zjištěné na celé ploše lokality.

Co se týče vlastní historie hradu, ta se začala psát 29. června 1340, kdy byla mezi moravským markrabětem Karlem IV. a jeho nevlastním strýcem, olomouckým biskupem Janem Volkem, uzavřena smlouva o prodeji lesního území u Bělkovic, které náleželo k majetkům olomouckého biskupství. Zachovaná listina, vyhotovená v Olomouci, obsahuje latinský text kupní smlouvy na území hory – „montem Tepencz“ – s jeho bezprostředním okolím, kde měl být zbudován hrad, označený jako „castrum Twingenberch“ (CDM VII, č. 279, 202–3; obr 8). Ze strany prodávajícího byla transakce podmíněna závazkem, že k území nebude bez souhlasu biskupa přikupováno další zboží a také, že hrad nebude nikdy prodán ani zastaven. U hradu se plánovalo zřízení celnice s tržnicí a úřad popravce, jež měl při nástupu složit přísahu biskupovi. Stanovením těchto podmínek sledoval olomoucký episkopát velmi důsledně, aby v budoucnu nebyly na tomto území narušeny jeho zájmy.

Podobné cíle sledoval i markrabě Karel, kterému šlo jak o ochranu zemských majetků, jichž ovšem té době nebylo na severní a střední Moravě mnoho, tak o posílení panovnické autority. Na Olomoucku, ležícím ve staré sídelní oblasti, se totiž již od konce 11. stol. o většinu pozemkového bohatství rozdělily hlavně církevní instituce – jako první klášter Hradisko

a později jej následovala olomoucká kapitula s biskupstvím a ostatní církevní instituce. Jen menší díl získala během 13. století šlechta (Tymonová, 1996, 25). Zbudování hradu na jižním okraji Jeseníků mělo důležitý význam z hlediska zemské bezpečnosti, ale také při vybírání cla, které se zde mělo platit po průchodu ze Slezska na Moravu. Podobnou celní funkci měly i jiné české hrady jako například Karlsfried, jež nechal Karel postavit v roce 1357 v české Žitavě, která ležela na obchodní stezce, spojující Horní Lužici s Čechami. Výběru cla zde byla kupříkladu uzpůsobena i dispozice hradu, jehož posádka mohla z dálky sledovat přichozí kupce. Případnému úniku platicích zabraňovalo překlenutí údolí hradbou s průchozí bránou, u níž stála celnice s výběřcím (Menclová 1972, 73). Hypoteticky by



Obr. 8. Text kupní smlouvy z 29. června 1340 opatřený jezdeckou pečeti markraběte Karla (fotoarchiv VMO).

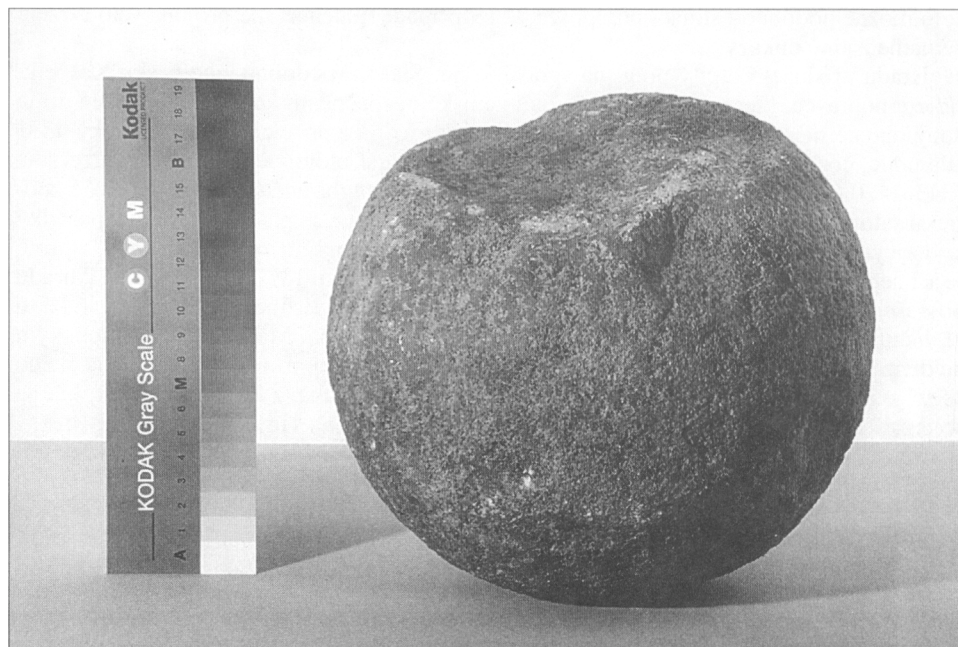
bylo možné podobnou situací předpokládat i v případě Tepence, ale pro takovéto tvrzení nemáme žádné důkazy.

Hradu příslušel i určitý podíl na správě kraje. Stal se, podobně jako český Kašperk, sídlem popravce, který se staral o udržení zemské bezpečnosti, kterou vykonávala do té doby hlavně města. Na Moravě se o popravu jako jedna z prvních starala od roku 1331 Olomouc, což dokládají proskripční záznamy v nejstarší olomoucké městské knize z let 1343–1420 (Štěpán 1992a, 39–40). Výnosy z poprav a vybírání cla měly patrně zpočátku saturovat náklady spojené s provozem hradu. Obvykle se plat purkrabího a posádky kryl z výnosů majetků k hradu příslušejících. Ty Tepenec ovšem zpočátku neměl, a proto se asi nepočítalo, že by na něm byla větší posádka. Teprve roku 1371 se, jako jediný k hradu příslušející zboží, uvádí ves Jívová, která se prvně objevuje v listině ze 26. ledna 1364 a to ve výčtu vesnic, které mají přispívat na údržbu mostu přes řeku Moravu pod olomouckým hradem. (CDM IX, č. 336; Bartoš, Kovářová 1999, 12). Jako přímá součást tepeneckého zboží je Jívová jmenována ve třetím testamentu Jana Jindřicha, z 26. března 1371, kde je hrad označen po svém zakladateli jako Karlspurk (CDM X, č. 118).

Rozdělení dědických práv včetně všech statků řešil Jan Jindřich, který správu markrabství získal roce 1349, několika testamentsy, které si proto, aby přešel možným sporům mezi jeho syny – Joštem, Janem Soběslavem a Prokopem, nechal průběžně potvrzovat císařem i zemskou šlechtou. Že šlo o značný majetek, naznačuje odhad J. Mezníka, který předpokládá, že se do jeho rukou během jeho pětadvacetileté vlády dostalo 20 z padesáti tehdy existujících měst, dále téměř polovina hradů (vlastnictví: z 25 na 56,5, držba: z 20 na 48), šestina moravských městeček a desetina vesnic (Mezník 1992, 92–4; 1998, 55; 1999, 181–185; 2000, 49–51). V pořadí třetí a poslední závěti ze dne 26. března 1371 (CDM X, č. 118) rozdělil dědictví mezi své syny takto: všichni tři mohli užívat titulu markrabě moravský, ale vrchní postavení měl pouze Jošt jako „marchio et dominus Moraviae“. Ten mohl vyhlásit vybírání zemské berně nejen na území markrabství, nýbrž i na statcích olomouckého biskupství, což se o deset let později stalo jednou z příčin konfliktů mezi markraběcí a biskupskou mocí, jejichž důsledky vážně postihly i Tepenec. Druhorozený Jan Soběslav měl zdědit hrady ve střední a jižní části Moravy: Bzenec, Karlspurk, Rukštejn, Ostrov a Rabštejn s městečky a vesnicemi k nim příslušnými a dále města Ivančice, Pohofelice, Uherský Brod, Ostroh, Ždánice, Rouchovany a Brtnice. Nejmladšímu Prokopovi pak připadly majetky v severní části Moravy: hrady Úsov, Bludov, Plankenberk, Napajedla a města Přerov, Litovel, Uničov a Kralice (Kafka 1993, 118–119).

Po smrti Jana Jindřicha se roku 1376 se ujímá vlády nad moravským markrabstvím jednadvacetiletý Jošt, který se na správě země spolupodílel již od r. 1372. Při vypořádávání otcovy závěti se v letech 1376–1377 nejprve střetl s Janem Soběslavem, který se po mnoha neshodách nakonec zavázal, že mu bude pomáhat, nebude dělat dluhy a nevyvolá v zemi válku. Zlistiněné úmluvy vyřešily sice na nějakou dobu majetkové pře, ale nectížádostivost Jana Soběslava. Východiskem jeho ambicí se nakonec stala církevní kariéra, zahájená nejprve jmenováním proboštem vyšehradské kapituly a po té získáním biskupského stolce v Litomyšli, který se uprázdnil po náhlé smrti jednoho z předních Karlových rádců Alberta ze Šternberka na počátku roku 1380. Mezitím se markrabě Jošt dostal do ostrých sporů s olomouckou kapitulou, protože na jejích statcích chtěl vybírat zemskou berni, za což si vysloužil klatbu a vyhlášení interdiktů nad Moravou. Celá situace vyústila až ve vypálení katedrálního chrámu v květnu 1380 a vyhnání kanovníků z Olomouce. Jošt se nakonec s kanovníky smířil a dál podporoval úsilí Jana Soběslava. Tomu, přestože byl do úřadu jmenován, se nakonec na zásah českého krále Václava IV. nedostalo papežského potvrzení a místo něj se olomouckým biskupem stal Petr Jelito (Kopičková 1980a, 95; 1980b, 23; Mezník 2000, 221–223). Jan Soběslav se stal úspěšným až v r. 1387.

Vstupem do duchovního stavu se však Jan Soběslav vyloučil z dědických nároků a to byla asi jedna z mnoha příčin vleklého zápasu o moc, který se rozpoutal mezi zbylými členy moravské lucemburské sekundogenitury. Podle závěti Jana Jindřicha mělo jeho dě-



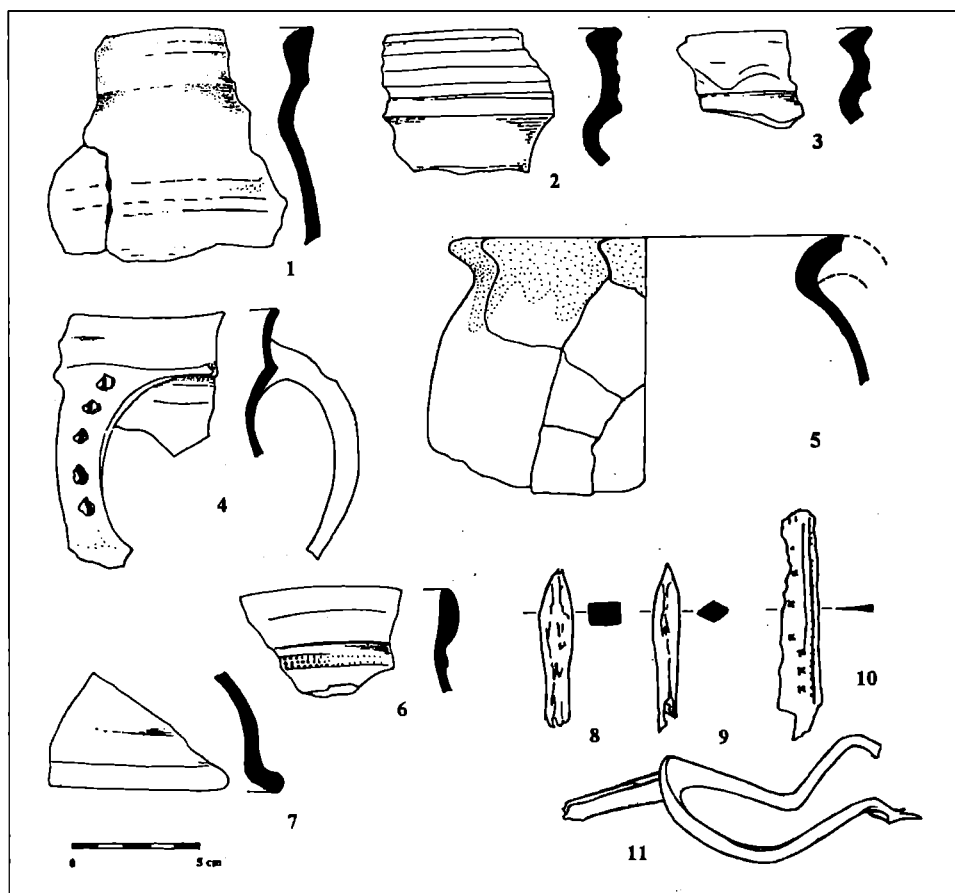
Obr. 9. Kamenná koule o průměru 216 mm nalezená na předhradí u vnitřní líce nedostavěné hradby (fotoarchiv VMO).

dictví v případě smrti Jana Soběslava připadnout Prokopovi, k jehož oporám na severní Moravě patřil hlavně hrad Úsov (Štěpán 1991, 3; Spurný 1991, 2). Na jeho stranu se postupně přidala i řada více či méně zámožných šlechticů včetně nechvalně známého Unky z Majetína, který se v roce 1365 na čas stal olomouckým purkrabím, olomouckého měšťana Jana Blateckého a také Jindřicha z Nevojc, jenž jako oddaný Prokopův straník působil na Tepenci jako jeho poslední purkrabí. Politické pozadí mocenského boje, který postupně přerostl v otevřenou válku, však mělo daleko širší pozadí, v němž se střetávaly osobní zájmy jedinců se zhoršující se hospodářskou situací, jejímž důsledkem bylo chudnutí mnoha drobných šlechtických rodů. K otevřené válce mezi Joštem a Prokopem přispěl i proměnlivý vztah obou bratří k papežskému schizmatu a jejich účelové politické lavírování při hájení zájmů krále Václava IV. a Zikmunda (Hoffmann 1984, 56).

První etapa válek mezi Joštem a Prokopem propukla na přelomu srpna a září 1381 a stranou nezůstal ani Tepenec. Prokop, který se již dříve angažoval v záškodnických akcích proti olomoucké kapitule, soustředil kolem sebe nespokojené šlechtice, s nimiž začal napadat církevní majetky. Mezi nimi byl i Jindřich z Nevojc, původem z jižní Moravy, který si vytvořil vlastní bojovou družinu, v níž působili i někteří obyvatelé Jívové. O tom, že šlo o skupinu velice aktivní a nebezpečnou, svědčí listina z 28. února 1383, jenž obsahuje text vyhlášené církevní klatby, kde jsou škůdci přímo jmenovitě uvedeni (CDM XI, č. 288). Jívovská skupina se dokonce pokusila ve prospěch Prokopa ovládnout i samotné město Olomouc a aby mohla ovládat celý kraj, zmocnila se i hradu Tepence. Ten byl údajně dobyt někdy léto roku 1381 ozbrojenou skupinou v čele s Unkou z Majetína, Jindřichem z Nevojc, Onešem z Rakodav, Bolíkem a Čeňkem z Olšan a panošem Bachnem, jak o tom informuje V. Štěpánem citovaná listina, vyhotovená kvůli sporu o hranici lesa mezi olomouckou kapitulou a dolanskými kartuziány z 18. ledna 1437. V ní je zachycena výpověď Ondřeje Babky z Domášova, že hrad byl zničen v době mezi purkrabstvím Svatobora Ganzara a Jindřicha z Nevojc, kdy jeho správu dočasně převzal Unka z Majetína (Štěpán 2000, 9). Následně jednání o ukončení bojů mezi Prokopem a Joštem proběhlo během léta 1382 a Václavu IV.

se nakonec podařilo oba bratry usmířit. Přesto Jošt, který o rok později získal hodnost říšského generálního vikáře pro Itálii (Mezník 1999, 227), neustával ve snaze získat na svoji stranu spojence z řad šlechty, zvláště té, která se dříve přimkla k Prokopovi. Jedním z nich byl i Lacek z Kravař, který roku 1382 získal od Jošta uznání svých válečných zisků v podobě nedalekého hradu Hlubokého se vsí Skrbní (Spáčil 1977, 35; Štěpán 1971, 11; 1991a, 217). Na proměnlivé straně Prokopových straníků stáli někteří příslušníci pánů z Kunštátu, Šternberka, Boskovic, Holštejna a Letovic (Mezník 1999, 263).

Po ukončení první fáze bojů se purkrabím na Tepenci stal Jindřich z Nevojc, nad nímž byla již dříve vynesena klatba. Když papež Bonifác IX. nařídil v roce 1394 vyšetření všech válečných škod, bylo zahájeno zdlouhavé zkoumání, ukončené až po pěti letech. Výsledek obsahuje listina ze 4. března 1399, kde jsou uvedena jména všech 375 zjištěných rušitelů klidu v zemi, mezi nimiž nechybí ani Jindřich z Nevojc. V témže roce byla zahájena ofenzíva uherského krále Zikmunda na Liptově, odkud se boje přenesly i na Moravu, kde bojové družiny i nadále napadaly statky olomouckého biskupství. Olomoucký biskup Jan Mráz se snažil situaci zachránit tím, že ohrožené majetky zastavil Zikmundovi, který toho využil k intervenci proti Prokopovým stoupencům (Mezník 1999, 275; Štěpán 1992, 554; 2000, 11–12). Současně byly proti škůdcům biskupských držav v lednu 1400 vyslány oddíly vedené hejtmánem Jakubem Štěnětem z Bělin a není vyloučeno, že právě některá z těchto akcí měla za následek dobytí a zničení Tepence, který již nikdy více nebyl obnoven.



Obr. 10. Výběr keramiky z výzkumu nedostavěného severovýchodního opevnění.

Pustý hrad s vesnicí Jívovou, která později po husitských válkách asi na jedno století zanikla, daroval markrabě Jošt listinou ze 24. ledna 1405 nedalekému kartuziánskému klášteru v Dolanech, jenž se sem v roce 1397 přestěhoval z Tržku u Litomyšle (CDM XIII, 353). Donaci následně potvrdil 15. června i markrabě Prokop (CDM XIII, 372), který se mezitím vrátil z několikaletého vězení v Bratislavě, kde byl držen strýcem Zikmundem. K intabulaci území zaniklého Tepence ve prospěch dolanského kláštera zápisem do olomouckých zemských desek dne 9. ledna 1406 došlo až po Prokopově smrti, v září roku 1405 (ZDO VII, 7) a znovupotvrzeno bylo 17. ledna 1406 (CDM XIII, 402; Bartoš, Kovářová 1999, 15). V držení kartuziánů byly pozemky se zříceninou Tepence až do 19. ledna 1782, kdy byl kartuziánský řád zrušen císařem Josefem II.. Po té spravoval její nemovitý majetek Náboženský fond, od něhož jej v roce 1825 koupil hrabě Filip Ludvík S. Genois d'Harnocourt, který nechal na ruinách paláce postavit jehlanový památník, zanesený na mapě stabilního katastru z roku 1834 jako „Philipe Pyramide“ a asi 600 m od něj na počest své manželky Johany kruhový chrámek. Ani jedna z těchto staveb se však zatím nenalezla (Burian, 1968, 9).

Protože víme, že se na konci 14. století o hrad vedly prudké boje, nepřekvapuje, že kromě požárových vrstev se při výzkumech našly kromě běžných militárií jako jsou četné šipky do kuše, kopí, tesák, nože či sekery (obr. 10/8–11) i doklady užití palné techniky. Množství kamenných projektilů, svědčí o přítomnosti těžkých i lehkých obléhacích mechanismů. V Burian je našel na akropoli a to jak uvnitř, tak i vně paláce, dále v mezihradebním prostoru a některé byly nalezeny i na předhradí (obr. 9). Tyto nálezy zahrnují jednak velké kamenné koule o průměru 15–22 cm, které se střelily z bombard, dále různé bochníkovité formy s jedním či dvěma useknutými vrchlíky, jenž se vrhaly za použití nejrůznějších vrhacích mechanismů a konečně menší nepravidelné exempláře, metané ručními praky (Burian 1985, 21).

Další závažnou skutečností průzkumů bylo zjištění nedostavěné kamenné hradby kolem severovýchodní části předhradí. Dá se předpokládat, že výstavba tohoto opevnění mohla spadat buď do období před rokem 1381, kdy se hrad v chvatu doopevňoval před očekávaným útokem Prokopových vojsk, anebo do doby pozdější, kdy se ukázalo, že fortifikační systém hradu je nedostatečný a je nutné jej posílit. Tvrzení, že hrad v 80. letech nemusel úplně nezaniknout by mohl nepřímou podpořit nálezy českého feniku, jenž se na Tepenec mohl dostat až po roce 1392–1393. Další časovou hranicí definitivního zániku by pak mohl být rok 1404, kdy vznikly dvě listiny, v nichž je Tepenec označen pouze jako topografický bod při popisu hranic lesů Děkanovic a Tempnice. První listinu vydal biskup Lacek s olomouckou kapitulou, druhou pak kartuziáni v Dolanech (CDM XV, 432; XIII, 343; Burian 1979, 246).

Zničením hradu však život na Tepenci úplně neustal. Dokládají to nálezy novověké keramiky, datované rámcově do konce 16. a počátku 17. století, které se kumulují hlavně na předhradí a v menší míře byly zachyceny i na akropoli. Jde o tenkostěnné hrnce s uchy, vyrobené z jemně plavené, kvalitně vypálené hlíny červené až terakotové barvy s vnitřní hnědou či zelenou glazurou (obr. 10/5–7), které tvoří pouze okrajovou intruzi v masě ostatní keramiky ze 14. století (obr. 10/1–4), jenž je zastoupena hlavně hrnci, mísami, džbány a pokličkami (Rodina 2001, 26). Další poznatky, týkající se zpřesnění datování zániku hradního organismu včetně zjištění vnitřní zástavby a rozsahu středověkého opevnění severovýchodní strany předhradí, které jsou dosud víceméně neznámé, pak jistě přinesou další záchranné výzkumy, jenž jsou nyní stále aktuálnější.

Prameny a literatura

CDM 1908–1974: Codex diplomaticus et epistolaris Moraviae, Brünn 1836–1903.

ZDO I–VX: Die Landtafel des Markgrafthums Mähren, Brünn 1856, Moravské Zemské desky, Kraj Olomoucký II, Brno 1948.

BARTOŠ, J.–KOVÁŘOVÁ, S., 1999: Dějiny obce Jívová, OÚ Jívová.

- BURIAN, V., 1968: Zpráva o zjišťovacím výzkumu hradu Tepence, VÚ Olomouc.
- 1970: Historickoarcheologický výzkum hradu Tepence v letech 1968–1969 (Jívová, okres Olomouc), Zprávy VÚO, 147, 2–10.
- 1979: Tepenec – moravský hrad markraběte Karla, Umění XXVII, 1979, 3, 245–249.
- 1985: Projektily těžkých palných zbraní z Tepence a Dolan, Zprávy KVM v Olomouci, 234, 20–25.
- DOHNAL, V., 1980: Zpráva o výzkumu, Tepenec–Jívová 1971–1975, KVM v Olomouci.
- 1990: Zpráva o předstihovém výzkumu, zjišťovací sondáž Tepenec–Jívová, Vlastivědné muzeum v Olomouci 1991.
- 2001: Olomoucký hrad v raném středověku. 10. až polovina 13. století, Olomouc.
- DURDÍK, T., 1995: Encyklopedie českých hradů, Praha.
- GARDAVSKÝ, Z., 1990: Hrad Helfenštejn, OV muzeum J. A. Komenského, Přerov.
- GREGOR, A.–CHALOUPKA, G.–NEKUDA, V.–RADIMSKÝ, J., 1965: Vlastivěda moravská. Vyškovsko, Brno.
- HOFFMANN, F., 1984: Morava před husitskou revolucí, Časopis Moravského muzea, LXIX, 49–78.
- KAFKA, F., 1993: Vláda Karla IV., Za jeho císařství (1355–1378), Země České koruny, rodová, říšská a evropská politika, II. díl (1364–1378), UK Praha.
- KALÁBEK, M., 2001: Karlův hrad, in: Archeologické zrcadlení, AC VM v Olomouci, 114–119.
- KALÁBEK, M.–TYMONOVÁ, M., 1999: Jívová (okr. Olomouc), Přehled výzkumů 40 (1997–1998), 236, 337.
- KOHOŮTEK, J., 1997: Výzkum hradu Helfenštejna v Moravské bráně, AH 22, 235–247.
- KOPIČKOVÁ, B., 1980a: Olomoucké biskupství v zrcadle dynastických sporů posledních Lucemburků, Historická Olomouc a její současné problémy 3, 1980, 95–107.
- 1980b: Příspěvek k dynastické politice posledních Lucemburků v Olomouci, Vlastivědný věstník moravský XXXII, 1980, 1, 21–29.
- KOUŘIL, M., 1978: Bělkovice–Laštany. 900 let od první písemné zmínky, Olomouc.
- KOUŘIL, P.–PRIX, D.–WIHODA, M., 1998: Středověké fortifikace a „Jesenická stezka“ v údolí Černé Opavy, AH 23, 111–131.
- MENCLOVÁ, D., 1972: České hrady II, Praha.
- MEZNÍK, J., 1992: Politika moravských markrabat Jana Jindřicha a Jošta, Mediaevalia Historica Bohemica 2, 1992, 91–99.
- 1998: Vlastníci a držitelé hradů a měst na Moravě 1350–1410, Sb. BU C 45, 1998, 51–65.
- 1999: Lucemburská Morava 1310–1423, Praha.
- 2000: Jan Jindřich jako markrabě moravský, in: Moravští Lucemburkové 1350–1411, Sborník prací města Brna, 37–71.
- NEKUDA, V.–UNGER J., 1981: Hrádky a tvrze na Moravě, Brno.
- PELZEL, F. M., 1783: Geschichte Kaiser Karls des Vierten, Königs in Böhmen, Erster Teil, Dresden.
- PLAČEK, M., 1996: Hrady a zámky na Moravě a ve Slezsku, Praha.
- 2000: K vývoji hradů v období moravské lucemburské sekundogenitury, in: Moravští Lucemburkové 1350–1411, Brno.
- PROCHÁZKOVÁ, P.–KALÁBEK, M., 2000: Jívová (okr. Olomouc), Přehled výzkumů 41, 1999, 167–168.
- RODINA, J., 2001: Středověká keramika z hradu Tepenec, k. ú. Jívová, bakalářská práce PPF SU Opava.
- SPÁČIL, V., 1977: Dějiny obce do roku 1945. Od husitství do konce 16. století II., in: Velká Bystřice. Minulost a současnost, Ostrava.
- SPĚVÁČEK, J., 1986: Václav IV. 1361–1419, K předpokladům husitské revoluce, Praha
- SPURNÝ, F., 1991: Úsovsko ve středověku, in: Úsovský hrad a zámek, OVM Šumperk
- SVITÁK, Z., 1992: „Rešovská“ cesta. Příspěvek ke středověkým komunikacím XIII. století v Nížkém Jeseníku, Vlastivědný věstník moravský XLIV, 3, 362–368.
- ŠTĚPÁN, V., 1971: Úloha pánů z Kravař při vzniku husitského hnutí, Časopis Slezského muzea XX, 1, 10–21.
- 1991a: Osobnost Lacka z Kravař. část první: Lackův politický vzestup, Časopis Matice moravské CX, 2, 217–238.
- 1991b: Šumperk na počátku 15. století, Severní Morava 62, 1991, 3–7.
- 1992a: Proskripční záznamy v nejstarší městské knize olomoucké, Okresní archiv v Olomouci 1, 20, 39–49.
- 1992b: Zápas moravského markraběte Prokopa o Liptov v rámci středoevropské politiky na sklonku 14. století, HČ 40, 5, 541–555.
- 2000: Jindřich z Nevojic. Osudy moravského hejtmána v předvečer husitské revoluce (Těž o hradě Tepenci), VVM 1, 3–15.
- TYMONOVÁ, M., 1996: Nástin vývoje šlechtických sídel na Olomoucku, Střední Morava 3, 22–44.
- TYMONOVÁ, M.–KALÁBEK M., 1997: Dosavadní výsledky archeologického výzkumu lokality Tepenec na katastru obce Jívová (okr. Olomouc), Střední Morava 6, 89–95.
- UNGER, J., 1999: Život na lelekovickém hradě ve 14. století. Antropologická sociokulturní studie, Brno
- VÁLKA, J., 1980: Karlova integrace Moravy do českého státu, Jižní Morava I, 1980, 16, 43–53.

Die mittelalterliche Burg Tepenec bei Jívová und ihre Fortifikationssystem

Die mittelalterliche Burg Tepenec liegt im südwestlichen Teil des Katasters der Gemeinde Jívová, etwa 16 km von der Stadt Olomouc (Olmütz) entfernt. Sie ist am Rande des langgestreckten Steintrückens über das Bělkovický-Tal situiert. Durch dieses Tal führte ein alter Handelsweg, der Mähren mit Schlesien verbunden hat. Die wichtigste Feststellung der langjährigen Grabungsarbeiten (1968–1999) ist, daß die mächtige, wallartige Umfangsbefestigung nicht mittelalterlich ist, sondern gehört einem Burgwall der Lausitzer Aschenfelder Kultur, im Ausmaß von 6,5 ha (cca 450×100 m).

Die Burg selbst, die vom Markgraf Karl im Jahr 1340 gegründet wurde, hat nur ein Drittel der Gesamtfläche eingenommen. Ihr fast dreieckiger Grundriß war an der südwestlichen Seite, am Rande einer Spornzunge situiert. Die mittelalterliche Befestigung hat die ältere, urzeitliche Fortifikation ausgenützt. Das innere Areal wurde in zwei Teile – die befestigte Akropolis mit dem Palast und eine umfangreiche Vorburg geteilt. Beide Teile wurden durch einen 2 m breiten Graben separiert. Innerhalb bei den Umfassungsmauern stand ein Palastgebäude in der Richtung NO–SW. Die Grabungsarbeiten haben vom Palastgebäude nur zwei Aussenwände in der Länge von 27,5 und 12 m freigelegt. Aus der typologischen Sicht handelt es sich um eine frühe Karlsdisposition mit den Analogien in Radyně oder in Kašperk. Die Verteidigungsfortifikation des Palastes bestand aus zwei Streifen der Schanzenmauern mit einem zwischenliegenden Graben und niedriger Wallanlage. Die Außenfortifikation verstärkte ein hufeisenförmiger nach innen offener Turm (660×615 cm). Ähnliche Türme wurden auch z. B. in den Burgen Helfstýn oder Lipník a. d. Bečva gebaut. Den Eintritt auf den Burghof haben zwei Eingänge gewährleistet, die von Norden eine Bastion verteidigte.

Für die Schlußphase der Burgexistenz war eine Feststellung wichtig, daß die Umfassungsschanze (Breite 140–150 cm) aus den Bruchsteinen nicht ganz ausgebaut wurde. Diese Befestigung hat auf der Vorburg bis zu dieser Zeit die noch funktionsfähige urzeitliche Wallanlage des nordöstlichen Tors herum teilweise ersetzt. Der eilige Ausbau der Steinschanze entstand wohl durch die Kämpfe zwischen den Markgrafen Jost und Prokop am Ende des 14. Jhs. Zur definitiven Vernichtung der Burg kam es um das Jahr 1400 bei der Zikmunds Gegenoffensive gegen die Prokopsgefolgschaften, zu denen auch der letzte Burggraf von Tepenec Jindřich von Nevojič gehörte. Eine von Ursachen des Verfalls der Burg könnte auch der ungenügende Fortifikationssystem der Burg sein.

Abbildungen:

1. Tepenec. Grundriß der urzeitlichen Wallanlage mit der Palastakropolis im SW Teil.
2. Tepenec. Unbeendete mittelalterliche Steinschanze auf der Vorburg. K 100 – humushaltige Oberfläche, 297 – Walldestruktion der Schanze 300 – gelbe Lehmschicht mit Steinen und Bruchstücken von gebranntem Lehm, 319 – Steinunterlage, 329 – Rest des steinigen Fundamentsstreifens.
3. Tepenec. Beendigung der Schanze (k. 907) mit einem Rest der steinigen Fundamentsstreifens. (329)
4. Tepenec. Westprofil der Quadraten 152-3/98 mit einem Rest der urzeitlichen Wallanlage.
5. Tepenec. Torsicht von der inneren Seite der Vorburg.
6. Tepenec. Schneide des hufeisenförmigen Turms, der vor die Aussenkante der Schanze ausläuft.
7. Tepenec. Innere Kante des hufeisenförmigen Turms mit einem Rest der urzeitlichen Wallanlage im Hintergrund.
8. Tepenec. Kaufvertrag von 29. Juni 1340 mit dem Siegel des Markgraf Karls.
9. Tepenec. Steinkugel mit dem Durchschnitt von 216 mm. Fundstelle in der Vorburg bei der inneren Kante der unbeendeten Schanze.
10. Tepenec. Keramikauswahl aus der Grabung der nordöstlichen Schanze.