

Bláha, Radek; Slavíková, Kateřina

Archeologický výzkum v čp. 81 v Hradci Králové

Archaeologia historica. 2002, vol. 27, iss. [1], pp. 373-378

ISBN 80-7275-031-3

ISSN 0231-5823

Stable URL (handle): <https://hdl.handle.net/11222.digilib/140474>

Access Date: 04. 12. 2024

Version: 20220831

Terms of use: Digital Library of the Faculty of Arts, Masaryk University provides access to digitized documents strictly for personal use, unless otherwise specified.

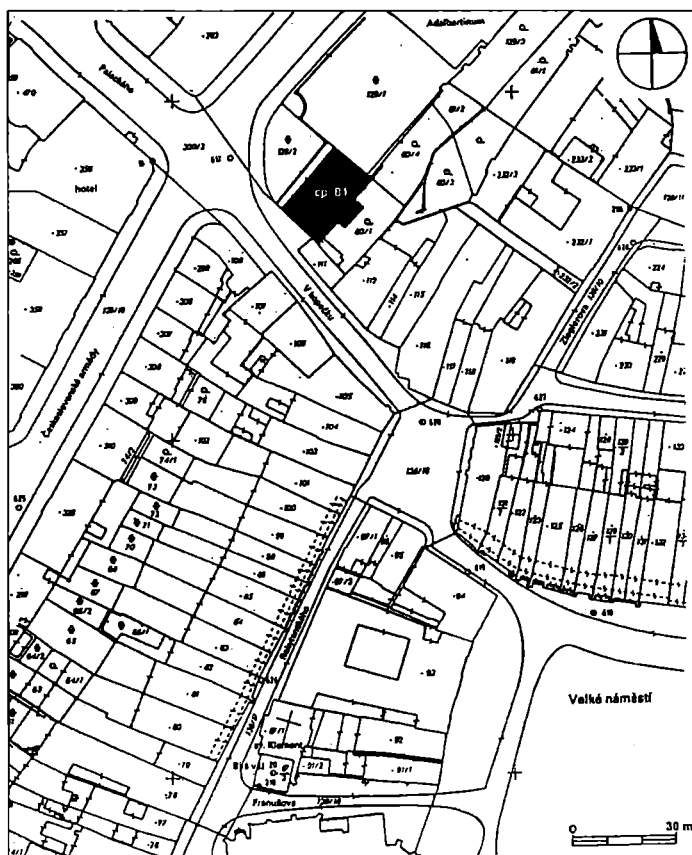
Archeologický výzkum v čp. 81 v Hradci Králové

(Předběžná zpráva)

RADEK BLÁHA – JIŘÍ SLAVÍK

V lednu až březnu roku 2001 provedli pracovníci archeologického oddělení Muzea východních Čech v Hradci Králové odborný archeologický dohled a posléze záchranný výzkum v domě čp. 81, který se nachází na rozhraní ulic V kopečku a tř. ČSA na okraji Městské památkové rezervace (obr. 1). Podnětem byla celková rekonstrukce tohoto objektu a jeho adaptace na restaurační zařízení.

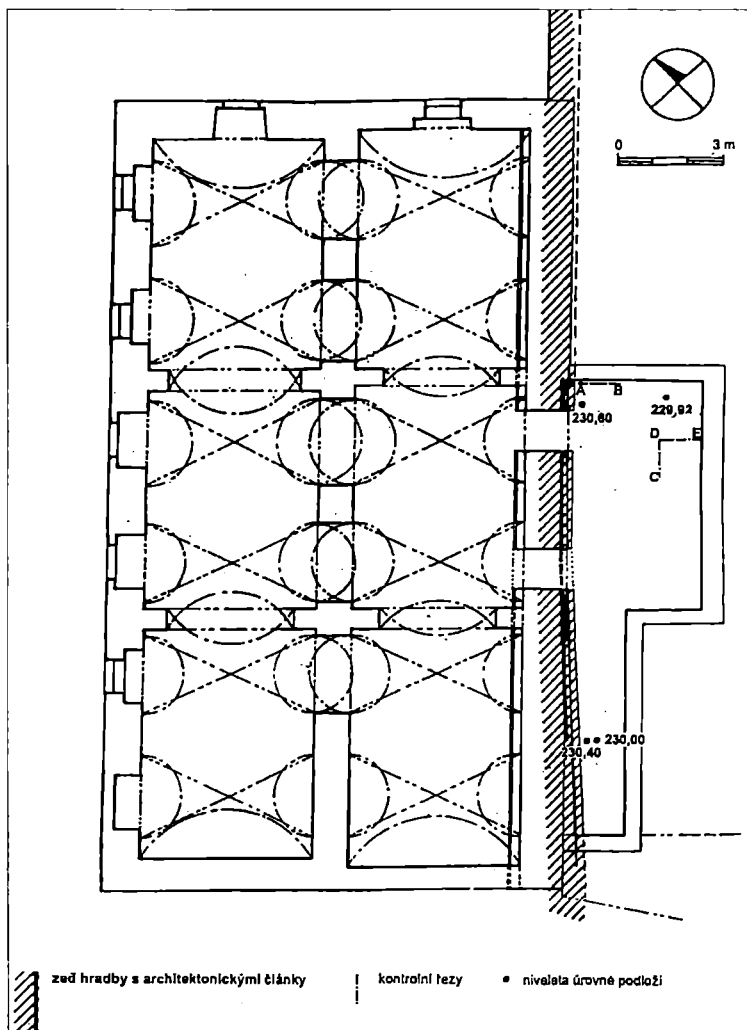
Dům vznikl v roce 1779, v první fázi výstavby hradecké pevnosti, jako úkryt pro vojsko (prostor dnešního polosuterénu). Později k němu byla dostavěna dvě podlaží důstojnických bytů (přízemí a patro). Celý tento objekt byl svou delší stranou (cca 23 m) přistavěn ke zdi bývalé dolní městské hradby a nárožím navazoval na renesanční předbraní Pražské brány (Kořán 1977, 505–506; Slavík–Sommer 2001, 196).



Obr. 1. Hradec Králové, čp. 81, celková situace, s vyznačením polohy stavby.

Součástí rekonstrukce domu, započaté v roce 2000, byly rozsáhlé zemní práce především v jihovýchodní části objektu (za účelem vzniku nových suterénů, včetně vestavby schodiště a s tím spojeného zpevnění stávajícího základového zdiva). V jejich rámci došlo k částečnému obnažení zdiva bývalé dolní městské hradby a podél základových stěn domu vyhlouben rozsáhlý výkop.

Líc zdi dolní hradby se dochoval až po podlahu přízemí. Jeho nadzemní část je vyzděna převážně z vysokých, ručně formovaných cihel (velikost 26–27×13×8–9 cm); ve střední části základů (zděných do výkopu) zjistili pracovníci Muzea východních Čech v Hradci Králové a Státního památkového ústavu v Pardubicích v délce cca 10,5 m tři až pět řad sekundárně použitých architektonických kamenných článků (obr. 4). Protože stavební práce byly dočasně přesunuty do jiné části domu, mohli pracovníci SPÚ Pardubice provést základní kresebnou a fotografickou dokumentaci zdiva. Architektonické články, vybourané již předtím v souvislosti se zřizováním druhého průchodu z původního úkrytu do nově budovaných suterénů, byly (v počtu cca 40 kusů) převezeny do Muzea východních Čech



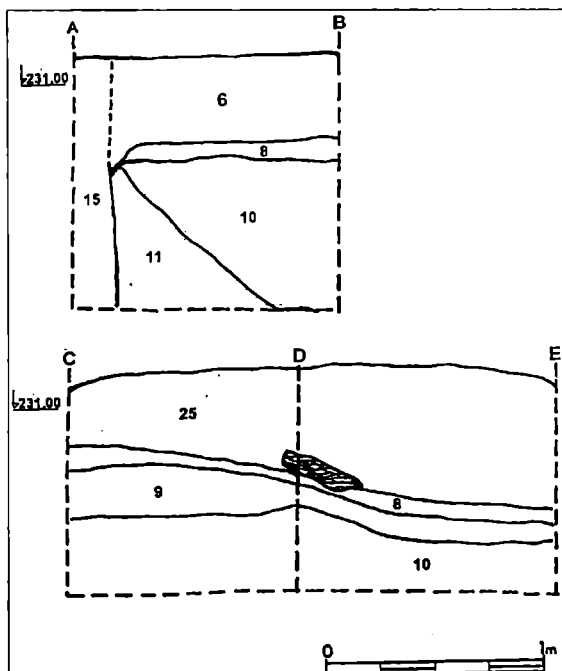
Obr. 2. Hradec Králové, čp. 81, situace sond a řezů v suterénních prostorech domu.

v Hradci Králové a zde uloženy v lapidáriu. V současné době probíhá jejich odborné zpracování (Ing. Jan Sommer).

V celém pojednávaném souboru jsou zastoupeny především segmenty klenebních žebér s trojlaločným, popř. hruškovcovým profilem, fragmenty okenních kružeb, stojky okenních ostění atd. Nejstarším zjištěným prvkem jsou žebra s trojlaločným profilem, na jejichž povrchu se zachovaly stopy původního červeného a modrého nátěru. Předběžně lze uvažovat o jejich datování do období rané gotiky, přibližně do let 1240 až 1270. Ostatní zjištěné fragmenty lze datovat v rozmezí 2. poloviny 13. – průběhu 14. století. Z nich např. částí okenních ostění nesou stopy nátěru bílou barvou (Slavík–Sommer 2001, 197–201 – zde podrobný popis a rozbor nálezů). Obecně dobrý stav dochování prvků, včetně nátěrů, dovoluje soudit, že nebyly získány na zbořeníšti či skládce stavebního materiálu, ale k jejich použití došlo bezprostředně po demontáži původní stavby.

Prozatím nevyjasněn je původ těchto fragmentů. Je zřejmé, že jde o relativně kompaktní soubor, tvořený hlavně klenebními žebry a částmi okenních ostění. Nelze zcela vyloučit, že fragmenty pocházejí z většího počtu staveb, ovšem pravděpodobnější je jejich původ v jediném, postupně upravovaném areálu. Takový průběžný stavební vývoj probíhal ve středověkých kláštrech, ale i na místním hradě, který zaujímal severozápadní část původního slovanského hradiska. Nicméně, vysoká výtvarná náročnost použitým forem svědčí o původu většiny prvků ve stavbě sakrální. Přímo ve východním sousedství hradu se nacházel klášter minoritů; ani ne 100 m západně od dnešního čp. 81 se rozkládal klášter dominikánů. Oba tyto kláštery jsou v Hradci Králové doloženy v letech 1238 až 1241 (B. S. 1923, 2–3). Z dalších církevních staveb nelze vyloučit ani kostel svatého Vavřince (cca 300 m jihovýchodně), komendu německých rytířů s kostelem sv. Jakuba (250 m severně), kostel sv. Mikuláše (asi 600 m západně) atd., popř. dovoz těchto prvků z oblasti mimo vlastní Hradec Králové (klášter v Opatovicích nad Labem atd.; Slavík–Sommer 2001, 201) Je důležité připomenout, že většina těchto sakrálních staveb, především klášterů, zanikla během husitských válek a již nebyla nikdy obnovena (od povinnosti znovu vybudovat zbořené kláštery osvobodil hradecké v březnu 1437 král Zikmund [Mikulka 1996, 107; k hradeckým církevním stavbám v daném období viz např. Kurka 1914, 407–421; Mikulka 1996, 63–77]).

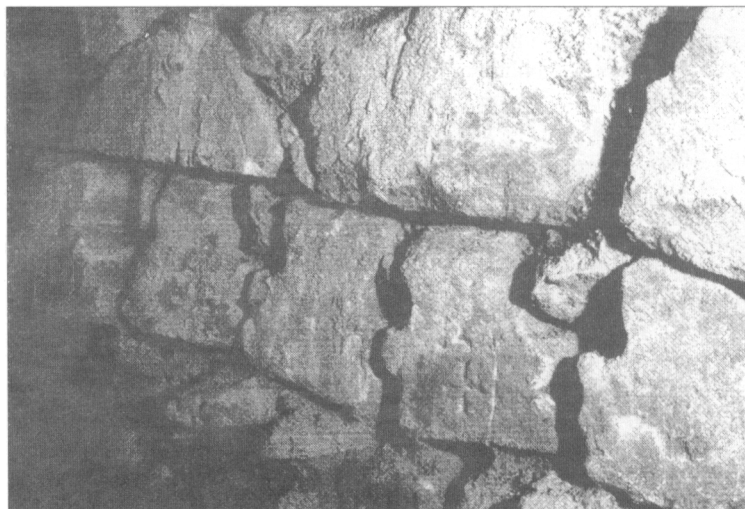
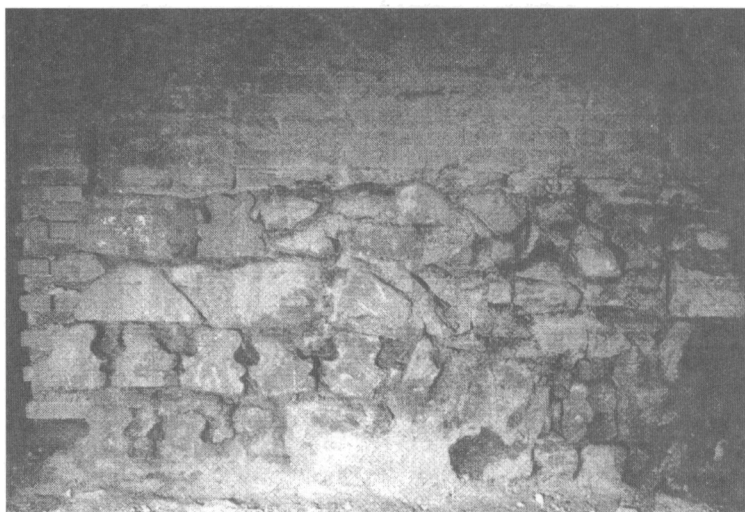
Statické zajištění celého objektu si vynutilo provedení rozsáhlých výkopů podél základových stěn domu, a to především v jeho jihovýchodní části. Při jejich dokumentaci pracovníky AO MVČ bylo zjištěno, že severní část zdi dolní městské hradby byla založena v bezprostřední blízkosti a jižní část dokonce do výplně rozsáhlého objektu, situovaného ve směru sever–jih. Vzhledem k charakteru prováděných zemních prací nebylo možno provést archeologický odkryv celé situace, a proto v severovýchodní části objektu byly



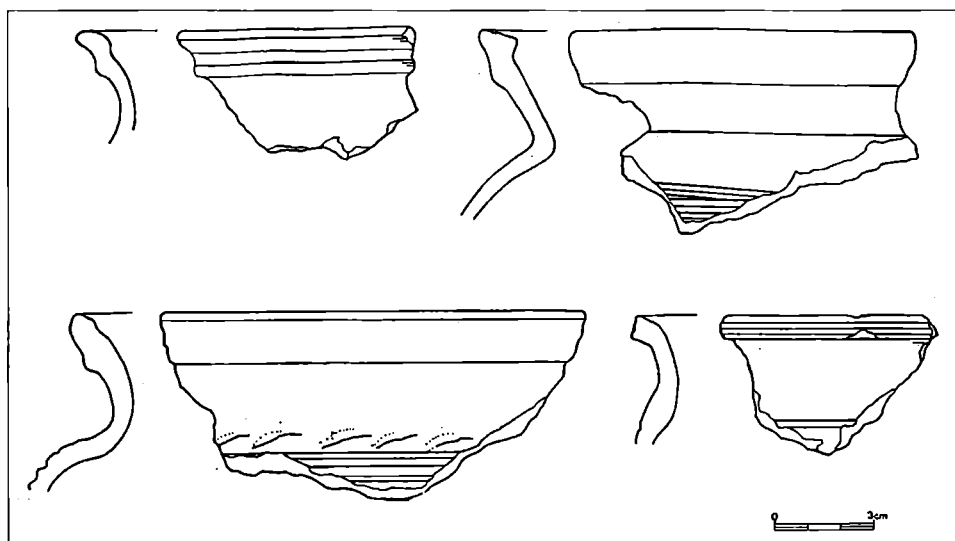
Obr. 3. Hradec Králové, čp. 81, řezy A–B, C–E. Popis vrstev: 6 – béžovožlutý jíl s drobnými úlomky mazanice a uhlíky; 8 – rezavě hnědý jíl; 9 – špinavě bílý jíl; 10 – černohnědý hlinitý jíl, 25 – hnědočerný jíl s uhlíky.

dokumentovány stěny výkopů, jižní část pak byla sondována pomocí geologického vrtáku (obr. 2). Na sledované ploše tak bylo identifikováno souvrství o minimální mocnosti cca 1–2 m, které tvořilo výplň objektu, jehož hranice probíhala víceméně paralelně s dolní hradební zdí. Tato výplň byla tvořena jednotlivými vrstvami jílu s obsahem organických zbytků, kusů opracovaných dřev atd. (vrstvy č. 8–10, 25; obr. 3). Tuto archeologickou situaci, která mohla být zachycena pouze z malé části, lze na základě zjištěných rozměrů (min. délka cca 12 m, šířka min. 4 m a maximální ověřená hloubka cca 1–1,5 m) a polohy v rámci bývalého hradebního pásu města považovat za torzo příkopu. Keramické nálezy z výplně umožňují datovat jeho zánik (zasypání) do období 14. století, ač v získaném souboru samozřejmě nechybějí ani starší zlomky nádob (obr. 5).

Vzhledem k tomu, že dolní městská hradba byla zbourána prakticky v celém rozsahu roku 1775 (Košán 1977, 501), lze její průběh rekonstruovat víceméně pouze z novověkých ikonografických a kartografických pramenů, jakými jsou Willenbergrovy veduty města



Obr. 4. Hradec Králové, čp. 81, základ zdi dolní městské hradby s druhotně použitými architektonickými články. (Foto M. Křištof, SPÚ Pardubice)



Obr. 5. Hradec Králové, čp. 81, výběr keramických zlomků z výplně příkopu. (Kresba M. Pišková)

z počátku 17. století a především soubor plánů z 18. století, které byly pořízeny v souvislosti se zamýšlenou stavbou bastionové pevnosti. Z toho vyplývají i problémy s určením doby vzniku této části opevnění Hradce Králové. V současné době se připouští její datování do pohusitského období (Richter–Vokolek 1995, 97–98). Tomuto časovému určení odpovídá i způsob vyzdění líce výše popsané odkryté zdi v čp. 81.

Pro výklad části archeologických situací je důležitá okolnost, že na plánech Hradce Králové z let 1745 a 1756 je před vlastní dolní hradbou v určitých úsecích zaznamenán průběh příkopu. Archeologicky byl zčásti zjištěn r. 1897 u jihovýchodní paty návrší, při stavbě sladovny pivovaru. Byl zasekán do opukového podloží a dosahoval hloubky 4 m. Z údajů o tomto starším výzkumu, publikovaném L. Domečkou, není jasná doba vzniku tohoto příkopu. Oproti objektu zjištěnému pod čp. 81 byl zřejmě funkční až do 17.–18. století, jak napovídá keramika nalezená v jeho zásypu (Domečka 1898, 72; Richter–Vokolek 1995, 96–98).

Část příkopu, nalezeného pod čp. 81, tak zřejmě představuje doklad jednoho z prvků opevnění města, zřejmě předcházejícímu výstavbě dolní městské hradby. Ta vznikla pravděpodobně v pohusitském období a při její výstavbě bylo mimo jiné použito tehdy lehce dostupného stavebního materiálu ze zřícenin (většinou církevních) budov, jež nepřečkaly výbuch husitské revoluce. Přesnější určení okolností vzniku příkopu a dolní městské hradby a vymezení jejich role v hradebním systému středověkého a raně novověkého Hradce Králové snad pomohou rozřešit budoucí archeologické výzkumy a stavebně historické průzkumy v této části města.

Literatura

- B.S. 1923: Klášter dominikánů v Hradci Králové, *Kraj královéhradecký XIV*, č. 94, 2–3.
 DOMEČKA, L., 1898: Starožitnosti nalezené v základech nových budov v Hradci Králové r. 1897, *Ratibor XV*, č. 6, 72, č. 7, 84, č. 8, 96–97, č. 9, 110–111.
 KOŘÁN, I., 1977: Umění a umělci klasicismu a empiru v Hradci Králové, *Umění XXV*, 499–523.
 KURKA, J., 1914: Archidiakonáty kourimský, boleslavský, hradecký a diecese litomyšlská (Místopis církevní do r. 1421). Praha.
 MIKULKA, J., 1996: Dějiny Hradce Králové. Hradec Králové.
 RICHTER, M.–VOKOLEK, V., 1995: Slovanské hradiště a počátky středověkého města. Hradec Králové–Praha.

Zusammenfassung

Archäologische Erforschung in Hradec Králové (Königgrätz), Haus Nr. 81

Am Ende des Jahres 2000 und in der ersten Hälfte des Jahres 2001 wurde im Souterrain des Hauses Nr. 81, in der Gasse „V Kopečku“ im westlichen Teil der städtischen Denkmalreservation eine Rettungsgrabung durchgeführt. Im Rahmen der Grabungsarbeiten wurden Mauer Fundamente der unteren städtischen Schanzemauer vom 15. Jh. entdeckt. Beim Ausbau dieser Stadtbefestigung wurde auch ein altes Baumaterial benützt, z. B. architektonische Sandteile aus dem 13.–14. Jh. Diese Funde stellen nur sehr selte erhaltene Belege der früh- und hochgotischen Architektur in Hradec Králové (Königgrätz), denn diese Architektur, vor allem die Sakralbauten wurden im Laufe der hussitischen Kriege vernichtet.

Die untere städtische Schanzemauer wurde in eine Schüttung eines ausgedehnten Objekts, wahrscheinlich des ehemaligen Grabens gegründet. Seine Entstehungszeit ist unbekannt. Aufgrund der Keramikfunde kann man mit seiner Auflösung im Laufe des 14. Jhs. rechnen.

Abbildungen:

1. Hradec Králové (Königgrätz). Gesamtsituation Nr. 81 mit der Bezeichnung der Baulage.
2. Hradec Králové (Königgrätz), Nr. 81. Die Sonden und Schnitte im Souterrain des Hauses.
3. Hradec Králové (Königgrätz), Nr. 81. Schnitte A–B, C–D. 6 – beigelber Lehm mit kleineren Bruchstücken der gebrannten Lehm und Kohle, 8 – rostigbrauner Lehm, 9 – schmutzigweißer Lehm, 10 – schwarzbrauner Lehm, 25 – braunschwarzer Lehm mit Kohle.
4. Hradec Králové (Königgrätz), Nr. 81. Fundament der unteren städtischen Schanzemauer mit sekundärbenutzten architektonischen Teilen.
5. Hradec Králové (Königgrätz), Nr. 81. Auswahl der Keramikfunde aus der Füllung des Grabens.