

Hoššo, Jozef; Lesák, Branislav; Resutík, Branislav

**Nálezový súbor z odpadovej jamy patricijského domu na
Františkánskom námestí č. 6 v Bratislavě : (príspevok k poznaniu
výbavy bohatej meštianskej domácnosti v prvej polovici 14. storočia)**

Archaeologia historica. 2002, vol. 27, iss. [1], pp. 607-620

ISBN 80-7275-031-3

ISSN 0231-5823

Stable URL (handle): <https://hdl.handle.net/11222.digilib/140488>

Access Date: 28. 11. 2024

Version: 20220831

Terms of use: Digital Library of the Faculty of Arts, Masaryk University provides access to digitized documents strictly for personal use, unless otherwise specified.

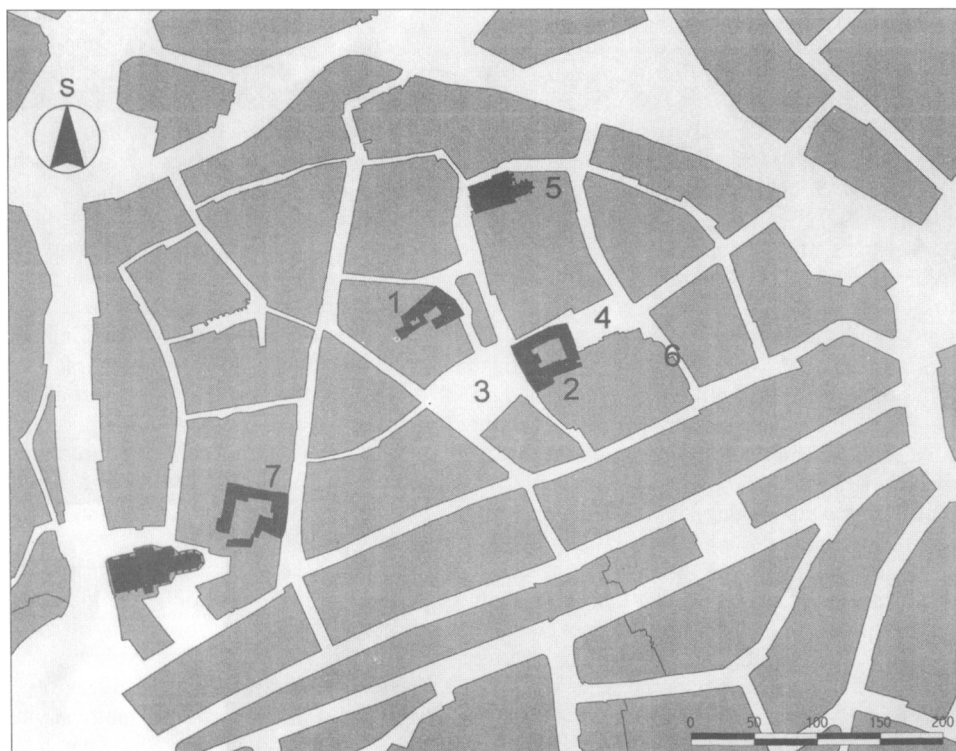
Nálezový súbor z odpadovej jamy patricijského domu na Františkánskom námestí č. 6 v Bratislave

(Príspevok k poznaniu výbavy bohatej meštianskej domácnosti v prvej polovici 14. storočia)

JOZEF HOŠŠO – BRANISLAV LESÁK – BRANISLAV RESUTÍK

Archeologický výskum domu na Františkánskom námestí č. 6–7, v mestskej pamiatkovej rezervácii bol uskutočnený, ako súčasť pamiatkovej obnovy, Mestským ústavom ochrany pamiatok v Bratislave. Dom vznikol v 18. storočí spojením dvoch pôvodných samostatných gotických domov stojacich v línii stredovekej zástavby na západnej strane priestranstva, ktoré sa bezprostredne napája na plochu Hlavného námestia (obr. 1). Táto plocha je v archívnych prameňoch označovaná ako Fórum, niekedy ako Fórum Piscium. Na mieste terajšieho Františkánskeho námestia sa až do 16. storočia konali rybné a chlebové trhy (Holák 1967, 143).

Z pohľadu stavebnohistorického vývoja mesta, dom na Františkánskom námestí č. 6 mohli postaviť po polovici 13. storočia. V dobe do konca 14. storočia sa v archívnych prameňoch dáva dom do súvislosti s tzv. Altes Haus alebo starou richtou (Špiesz 2001, 94), t.j. s pôvodným sídlom bratislavského richtára. Nástupníckym sídlom richtára sa stal dom č. 1 na Hlavnom námestí už v čase jeho súkromnej držby dedičmi richtára Jakuba II. (Fiala



Obr. 1. Mestská pamiatková rezervácia Bratislava. 1 – Františkánske nám. č. 6–7; 2 – radnica – Jakobov dom; 3 – Hlavné nám.; 4 – Primaciálne nám.; 5 – bývalá Františkánska záhrada; 6 – Uršulínska ul.; 7 – Academia Istropolitana.

1967, 18) a problém sídla radnice mesto definitívne uzavrelo postupným odkúpením domu v rokoch 1387 a 1421. Tento dom, dnes známy názvom Stará radnica je preto logicky v 14. a 15. storočí označovaný ako Newhaus alebo nove domus (Ortway 1895, 60, 61). Archeologický výskum na Františkánskom námestí č. 6–7 sa zameral na priestorné pivnice, pod ktorých úrovňou dlážky sa nachádzalo až 19 zahĺbených pravekých, stredovekých a novovekých objektov. V pivnici pod pôvodným domom č. 6 bola odokrytá okrem iných aj odpadová jama obdĺžnikového pôdorysu (200×172 cm), v ktorej sa nachádzal bohatý a svojim zložením unikátny materiál. Po rekonštrukcii z cca 130 nálezových jednotiek. Vedľa prevládajúceho keramického materiálu, prevažne miestnej výroby, 15 až 20 % z nálezov tvorilo sklo s mimoriadne luxusnými exemplármi a bohatú skladbu nálezov dopĺňala kolekcia kostených hracích kociek.

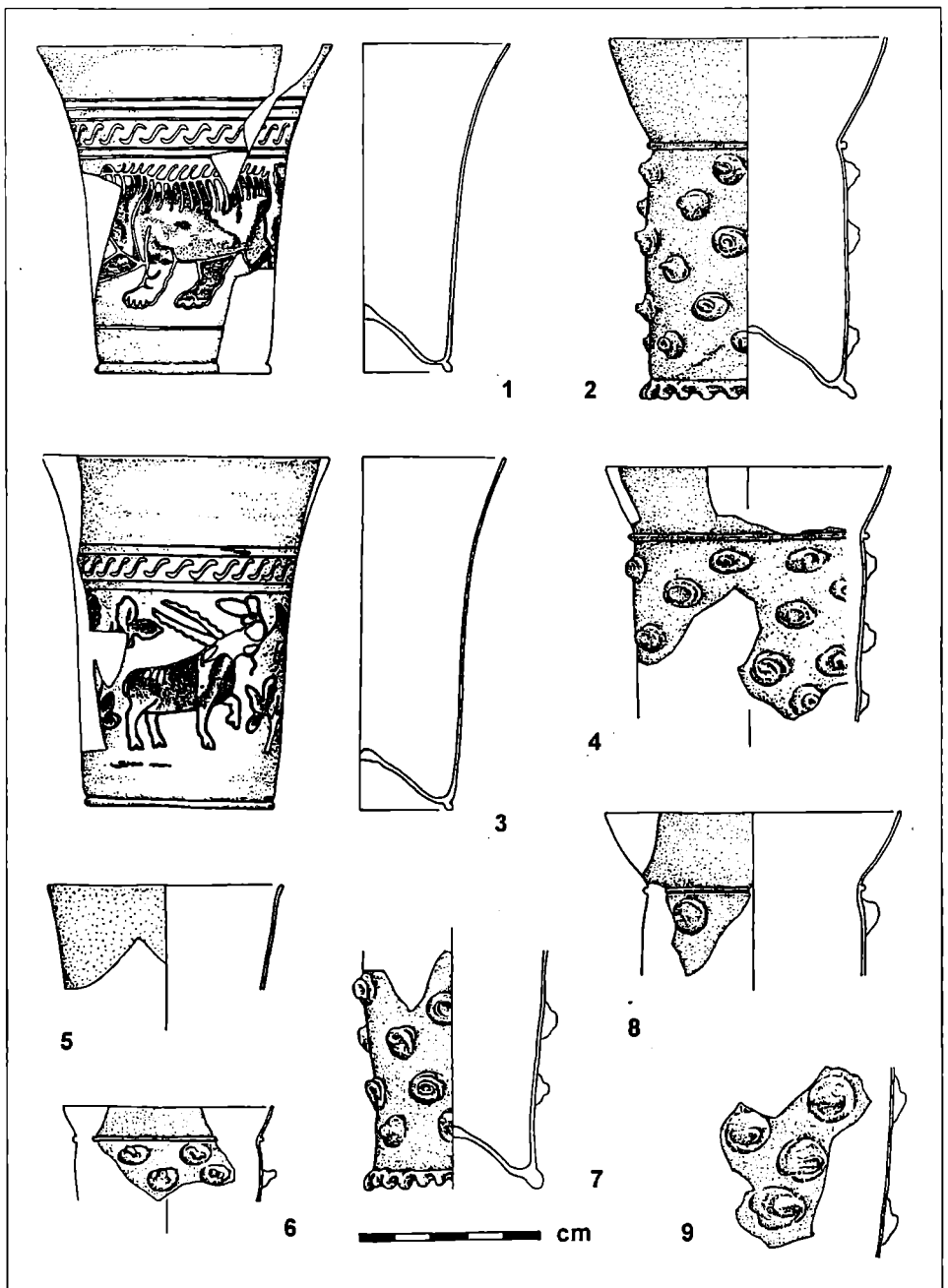
Sklo

Napriek krehkosti sklenených predmetov a ich uloženiu v agresívnej organickej vrstve zásypu, bolo možné rekonštruovať tri celé tvary a viacero typologicky a tvarovo dobre identifikovateľných torz nádob. Najpočetnejšiu skupinu tvoria poháre. Z nich najviac patrí ku skupine s natavovaným plastickým dekórom. Súbor obsahuje torzá a fragmenty minimálne siedmich pohárov a 9 črepov z pohárov zdobených natavovanou plastickou výzdobou v podobe drobných stáčaných nálepor a nálepor vyťahnutých do hrotu (obr. 2:2, 4–9). Rozširujúce sa hladké ústie pohárov je zreteľne oddelené priškrtením od valcovitých tiel. Na mieste priškrtenia je natavené sklenené vlákno. Telá sú zdobené točenými nálepmi, s ojedinelým výskytom hladkých perlových nálepor, v prípade jedného fragmentu sú nálepy výrazne vyťahnuté do hrotu. Po obvode dna pohárov sa nachádza presekávané vlákno. Všetky spomenuté fragmenty sú vyrobené z kvalitnej čirej bezfarebnej skloviny.

Z územia Bratislavy sa so spomenutými pohármi stretávame v nálezovom súbore skla zo Starej radnice rámcovo datovaného pomerne široko do 14.–16. storočia (Plachá–Nechvátal 1980, 453) a v priestore Academie Istropolitany v horizonte druhej polovice 14. storočia (Vallašek 1966, 244). Nález zhodného typu pohára pochádza aj zo studne na Uršulínskej ulici č. 9 (Baxa–Ferus–Musilová 1987, 429), ktorého datovanie na koniec 13. až prvej polovice 14. storočia neodporuje počiatku výskytu analogických nálezov v okolitých krajinách. V Maďarsku nastupujú v rámci súborov datovaných na koniec 13. a 14. storočia (Gyürky 1971, 215, 216), podobne ako v Čechách a na Morave (Černá 1994, 46, 47).

Veľmi luxusný druh sklárskych výrobkov je zastúpený dvomi emailom maľovnými pohármi s valcovitým telom, roztvoreným ústím a s vtláčeným dnom s hladkým vláknom po obvode (obr. 2:1, 3). Na prvom, tekmer úplne zrekonštruovanom pohári dominantný motív predstavuje tri krát opakujúce sa zobrazenie antilopy oddelené od seba rastlinným vzorom (obr. 3:1). Zhora je výzdoba ohraničená širokým pásom tvoreným esovým pletencom orámovaným červenými a žltými pásmi. Dolné ohraničenie tvorí jednoduchá žltá linka. Esový pletenec, kontúry antilop a rastlinnej výzdoby sú tvorené bielou linkou. Žltá farba je nanášaná z vonkajšej strany, modrá a červená zo strany vnútornej. V druhom prípade pohára sa na tele dvakrát opakuje motív bližšie neurčeného dravca s výrazne znázornenou hustou srstou alebo hrivou (obr. 3:2). Rovnaký spôsob maľby použitia farebnej škály a jej obojstrannej aplikácie potvrdzuje príslušnosť pohárov k jednej kolekcií.

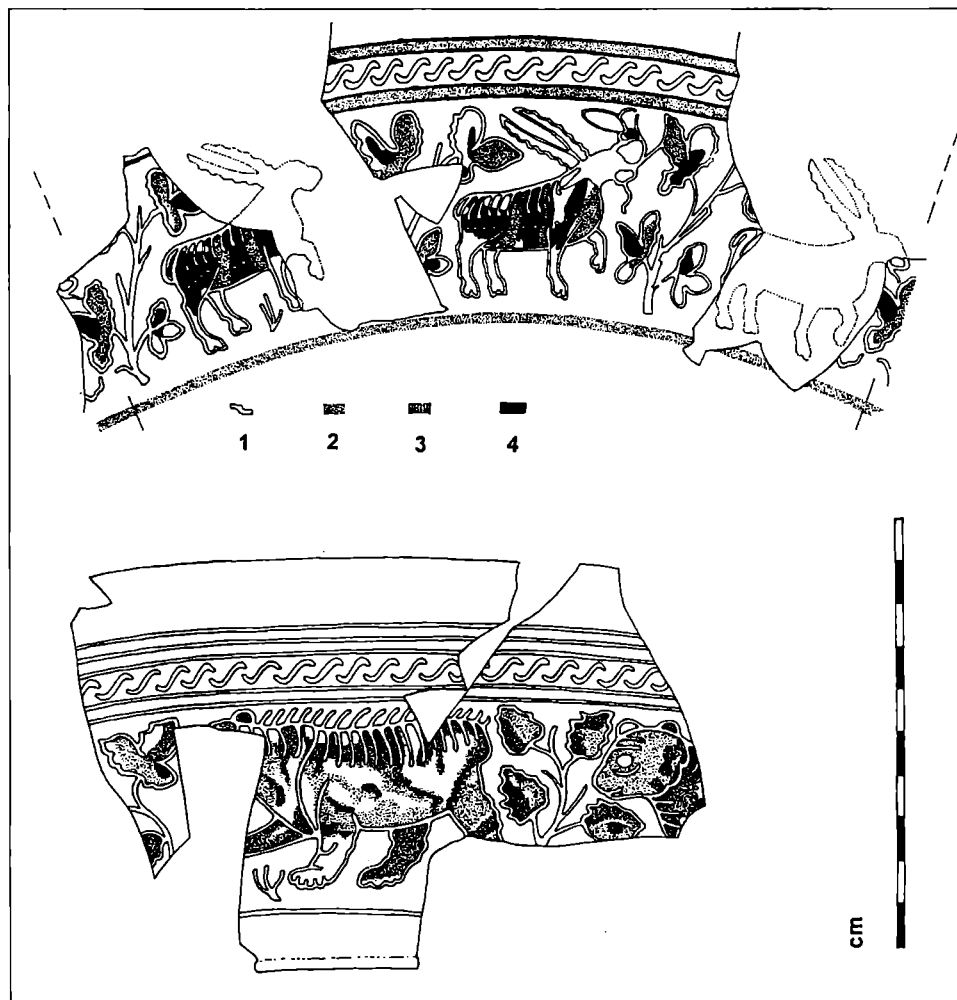
Podobné typy pohárov sa vyskytujú v širšej oblasti európskeho kontinentu a pripisuje sa produkcii benátskych dielní, kde sa začínajú vyrábať od konca 13. storočia. Sú pokračovaním tradície sýrskych pohárov. Možno sa s nimi stretnúť napríklad v zbierkach umelecko-historického múzea vo Franfurte nad Mohanom, kde sa nachádza pohár s vyobrazením grífa. Nad ním sa nachádza nápis MARIA GRATIA PLENAE (Europäisches 1980, 59). Z Anglicka je známy podobný pohár z Launcestonského zámku s obojstranne maľovaným vyobrazením leva s nápisom toho istého významu (Charleston 1984, 27, tab. 7b). Známa je skupina pohárov z viacerých európskych krajín s nápisom „Magister Aldrevandin me fecit“ (Europäisches 1980, 59).



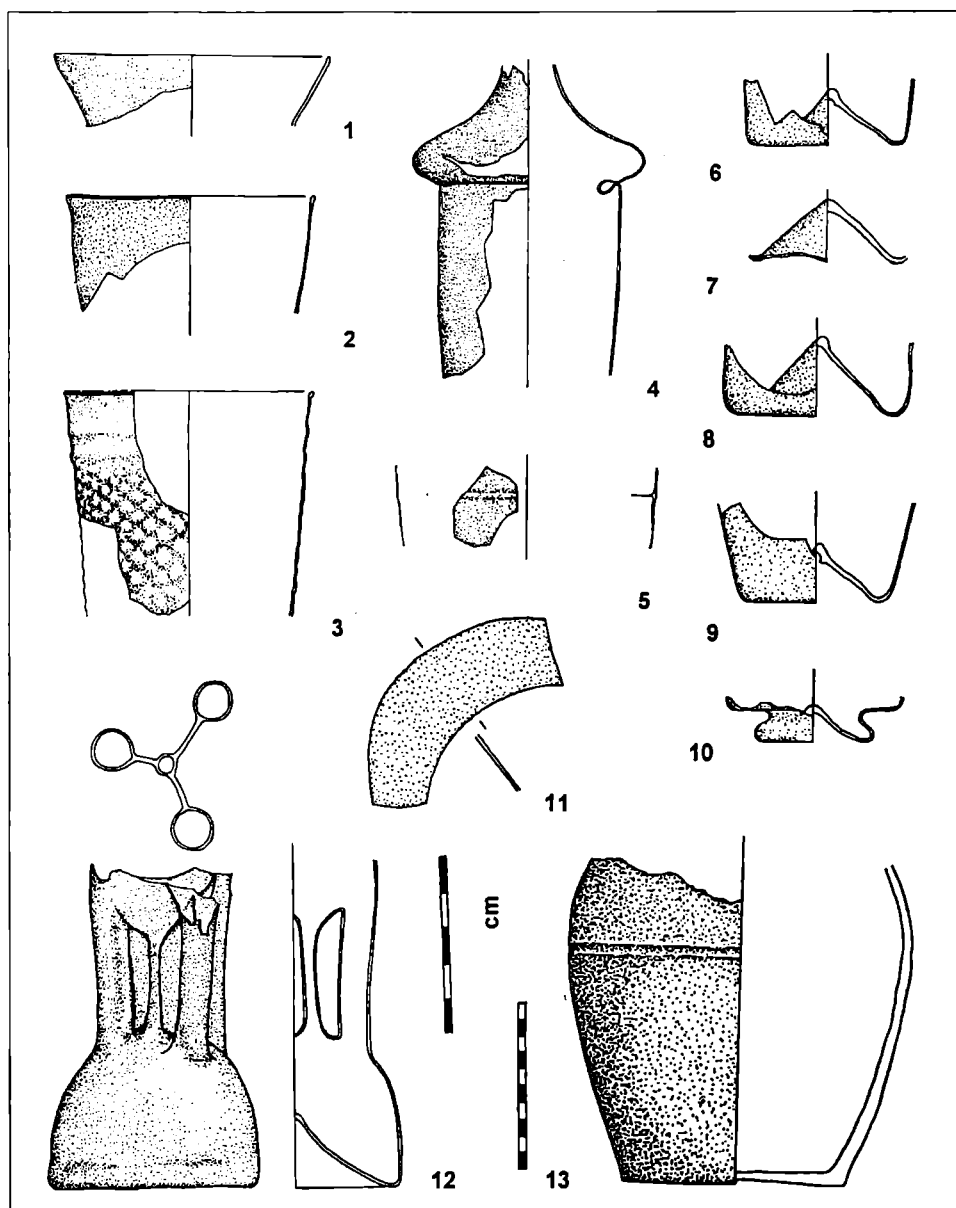
Obr. 2. Sklenené poháre. 1, 3 – emalom zdobené poháre, 2, 4–9 – zdobené plastickými nálepmi.

Z českého prostredia pochádzajú zlomky pohára podobného typu z hradu Křivoklát (Černá 1994, 61). Majú identickú rastlinnú výzdobu s pohármí z Bratislavy. Zoomorfný motív je identifikovaný ako pelikán kŕmiaci svoje mláďatá. Na rozdiel od bratislavských pohárov horný ohraničujúci pás obsahuje fragment nápisu. Ich datovanie do 13./14. storočia sa približuje nálezovým okolnostiam z Bratislavy. Drobný zlomok s fragmentom rastlinnej výzdoby rovnakého charakteru pochádza aj z Hrnčírskiej ulice v Olomouci (Sedláčková 2001, 414). Do uvedenej skupiny pohárov možno zaradiť aj pohár s heraldickým motívom z Buďínskeho hradu datovaný mincou Ondreja III. (1290–1301) (Gyürky 1981, 35, tab. XXIV:3).

Celkový výpočet pohárov dopĺňajú torzá dvoch malých pohárov s mierne kónickým telom a s okrajom ovinutým kobaltovo modrým vláknom. Jeden z nich je na tele zdobený vaflovým optickým dekórom (obr. 4:2, 3). K nim s najväčšou pravdepodobnosťou patrí aj jednoduché vtláčené dno (obr. 4:6). V Nemecku, Švajčiarsku a Taliansku sa s pohármí s optickým dekórom môžeme stretnúť od konca 13. do polovice 14. storočia (Baumgart-



Obr. 3. Rozvinutý ornament emailom zdobených pohárov. Hore: 1 – biele kontúry, 2 – žltá, 3 – modrá, 4 – červená.



Obr. 4. 1-10, 12 – různé typy sklenených nádob; 11 – fragment plochého skla; 13 – torzo hrnca bratislavskej (hrnčiariny) keramiky.

ner-Krueger 1988, 26, 229), podobne ako v prípade Viedne (Tarscsay 2001, 122). Z Brna sa nálezy tohto druhu zaraďujú do prvej polovice 14. storočia (Černá 1994, 56), alebo jeho priebehu (Himmelová 1990, 440). V Bratislave figurujú už v spomenutom súbore zo Starej radnice (Plachá-Nechvátal 1980, 440) a Bratislavského hradu (Maruniaková 1991, 371).

Medzi fľašami zastúpenými v súbore sa nachádza jedna spodná časť menšieho kutrolfu s driekom tela modelovaným do tvaru so štyrmi rovnými trubicami (obr. 4:12). Analogický exemplár datovaný do 14. storočia pochádza z Brna (Himmelová 1990, 440). Ďalší typ

fľaše predstavuje torzo dvojkónickej fľaše s vnútorným prstencom (obr. 4:4). S uvedeným typom sa stretávame od druhej polovice 13. storočia a v priebehu 14. storočia, ako to dokladajú jednotlivé nálezy celky z Budapešti (Gyürky 1971, 218, Gyürky 1981, 35), Brna (Himmelová, 1990, 438), Mostu (Černá 1994, kat. č. 41, 42), Bratislavského hradu (Maruniaková 1991, 361) i samotnej Bratislavy (Baxa–Ferus–Musilová 1987, 429; Musilová–Štassel 1988, 64) a Trnavy (Mészárosová 1983, 120). Zo 14. až 15. storočia z Chebu, Plzne, Kutnej Hory (Hejdová–Frýda–Šebesta–Černá 1983, 258).

Zložitejšie modelované dno do menšej nôžky (obr. 4:10) predstavuje bližšie neurčený tvar sklenenej nádoby dopĺňujúcej tvarovú škálu sklenených nálezov. Tie možno doplniť o plochý úlomok azda tabuľkového skla (obr. 4:11) a časť tela nádoby s plným plochým stredovým prstencom (obr. 4:5). Na samotný záver treba doplniť, že sklenené nálezy uzatvára ešte 25 nezdobených neidentifikovaných zlomkov z tela nádob. Všetko sklo predstavuje výrobky z kvalitnej bezfarebnej čirej skloviny pokrytou slabou irizujúcou vrstvou, alebo bez nej, s črepom hrubým iba 0,5 až 1 mm. Niekedy má sklovina mierne modrastý nádych. Podľa vizuálneho dojmu možno predpokladať vápenato sodné zloženie skla, s pôvodom v Stredomorí.

Archeologický výskum celého radu miest v Čechách, na Morave a v Maďarsku poukazuje na používanie skla už od druhej tretiny 13. storočia. Vzhľadom na datovanie nášho súboru je dôležité povšimnúť si, že prítomnosť zastúpených tvarov môžeme sledovať na mnohých lokalitách v okolitých krajinách. V porovnaní s bratislavskými nálezmi treba upozorniť na podobnosť so súbormi z konca 13. a začiatku 14. storočia z Brna, kde zjavná podobnosť sa dotýka nielen zastúpených tvarov, ale aj kvality a charakteru skla. Ide predovšetkým o súbory z Brna, Českej ulice 5 a Brna, Mečovej ulice 2, žumpa číslo 4. Popri pohároch s nalepovaným dekórom tu vystupujú aj malé kónické poháre zdobené optickým dekórom, podobne ako fľaša kutrolfového typu s vtláčeným dnom, ale s hrdlom tvoreným, tromi trubicami.

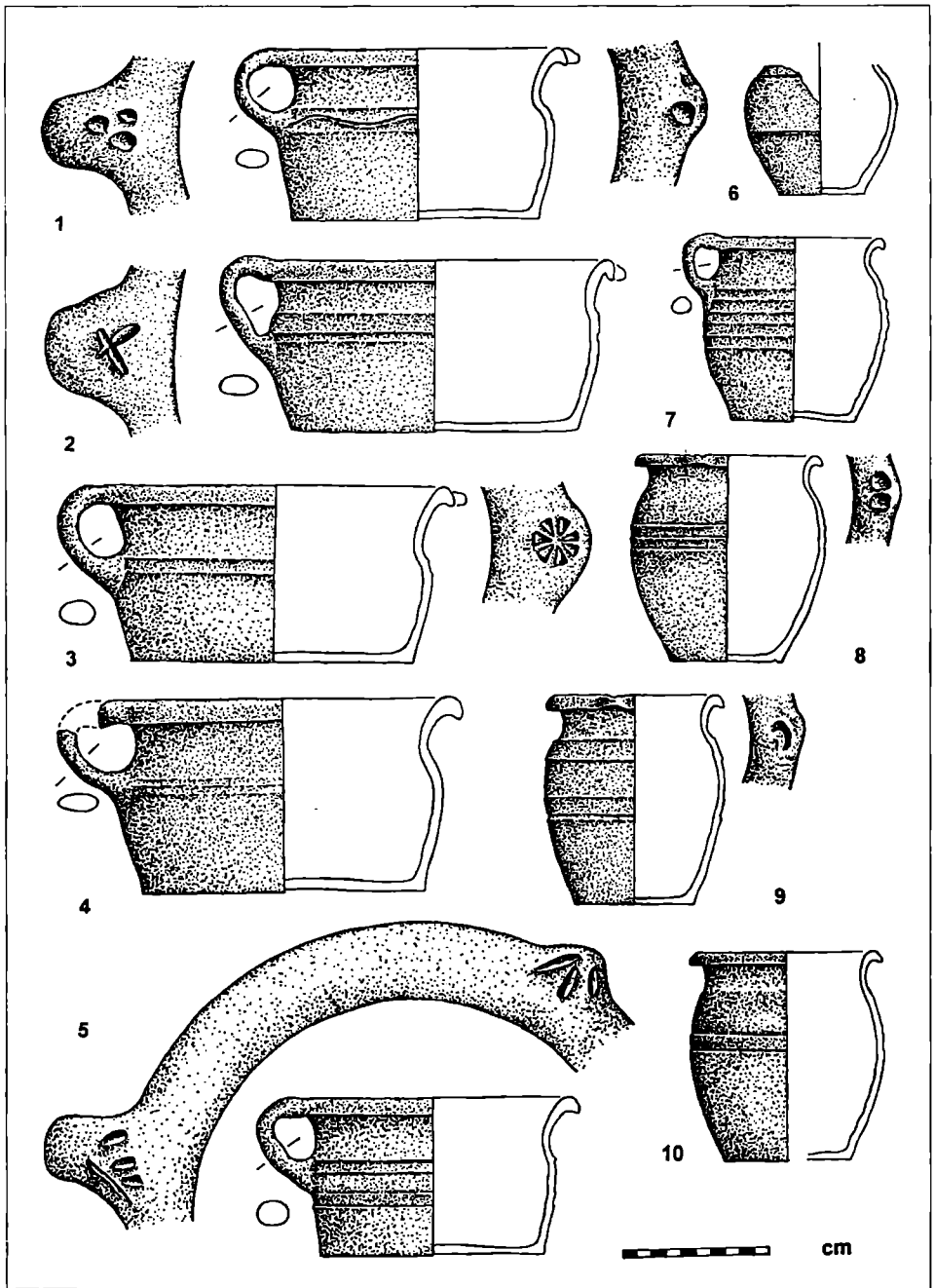
Nálezový súbor skla môžeme datovať do prvej polovice, príp. už na začiatok 14. storočia. Z tohto obdobia z územia Bratislavy uvádzajú autori, aj z pomerne početných publikovaných súborov zo Starej radnice (Plachá–Nechvátal 1980), Bratislavského hradu (Maruniaková 1991) alebo zo západného suburbia (Polla 1979, 243–244) iba ojedinelé exempláre. Chronologicky a obsahovo najbližšie sú súbory datované rámcovo do 14. storočia, resp. po polovici tohto storočia, z archeologického výskumu Academie Istropolitany na Ventúrskej ulici (Vallašek 1966), Uršulínskej ulici č. 9 a 6 (Baxa–Ferus–Musilová 1987; Musilová–Štassel 1988) a z Hlavného námestia č. 2 (Hoššo 1997a). Týka sa to hlavne pohárov s natavovaným dekórom a fliaš v vnútornom prstencom. Na druhej strane, bez bratislavských analógií a teda jedinečné, sú emailom maľované poháre.

Keramika

Keramický súbor z odpadovej jamy v dome č. 6 na Františkánskom námestí, po rekonštrukcii nádob, tvorí cca 90 jednotiek. Takmer 95 % je z toho bežná hrnčiarina vyrobená miestnymi dielňami pre dennú potrebu stredovekej kuchyne a stolovanie. Od tejto hrnčiariny sa zreteľne odlišujú štyri fragmenty a jedna celá nádoba, zo skupiny tzv. stolovej keramiky, ktoré boli importované z viac alebo menej vzdialených hrnčiariských dielní.

Hrnčiarne výrobky miestnych remeselníkov charakterizuje sivý až čierny črep s typmi nádob a morfológickými znakmi, ktoré boli charakteristické pre územie Bratislavy a juhozápadné Slovensko s výrazným podielom osídlenia nemeckým etnikom (porovnaj: Hoššo 1983, 220n.). V typologickom zložení úplne prevládajú hlboké hrncovité tvary, hlavne malé a stredne veľké a ojedinele tiež veľké zásobnicové (obr. 4:13; 5; 6:1–6, 8–11, 14, 16–18). Paletu dopĺňajú plytké hrnce, miskovité nádoby a ploché pokrývky.

Z dominantných hlbokých hrncov boli zrekonštruované štyri celé nádoby a niekoľko neúplných torz. Ich výška, od 11 do 35 cm, je vždy väčšia ako priemer ústia. Okrem jedného malého exemplára, ani v jednom prípade nebolo zistené uchatenie (obr. 5:7–10; 6:3).



Obr. 5. Výber hrncov bratislavskej (hrnčiariny) keramiky.

Zvláštnu skupinu nádob s rovnakou profiláciou okrajov, stien a jednoduchou výzdobou tvoria plytké hrnce, ktorých priemer ústia je dvojnásobne väčší ako výška. Z týchto nádob sa zachovalo a zrekonštruovalo 5 celých exemplárov, vo všetkých prípadoch s uchom, dosadajúcim na okraj ústia a plecía (obr. 5:1–5). Špecifickým tvarom hrncovitých nádob je šálka s uchom, ktorej priemer ústia je väčší ako jej výška (obr. 6:2).

Misy, resp. miskovité nádoby sú v súbore zastúpené plným zvislým držadlom, ktoré dosadalo na okraj (obr. 6:10). Tento typ nádoby sa vyskytuje už od 12. storočia, ale až od 13. storočia a v nasledujúcom storočí je pre držadlo charakteristický pozdĺžny zárez, ktorý má aj bratislavský nález. Funkčne býva nádoba definovaná buď ako panvica, niekedy aj s tromi nôžkami, alebo ako naberačka. Jej nálezy poznáme z územia Rakúska (Felgenhauer-Schmiedt 1987, 45, 64), z južnej Moravy (Nekuda 1975, 101), ale tiež z Maďarska, kde je identifikovaná ako tovar importovaný z Rakúska (Holl 1963, 357). Vzhľadom na geografickú polohu Bratislavy, ani tu nie je výskyt tohto typu nádoby výnimočný (Hoššo 1997a, 178; 1997b, 292n.) a považujeme ho za produkt miestnych dielní.

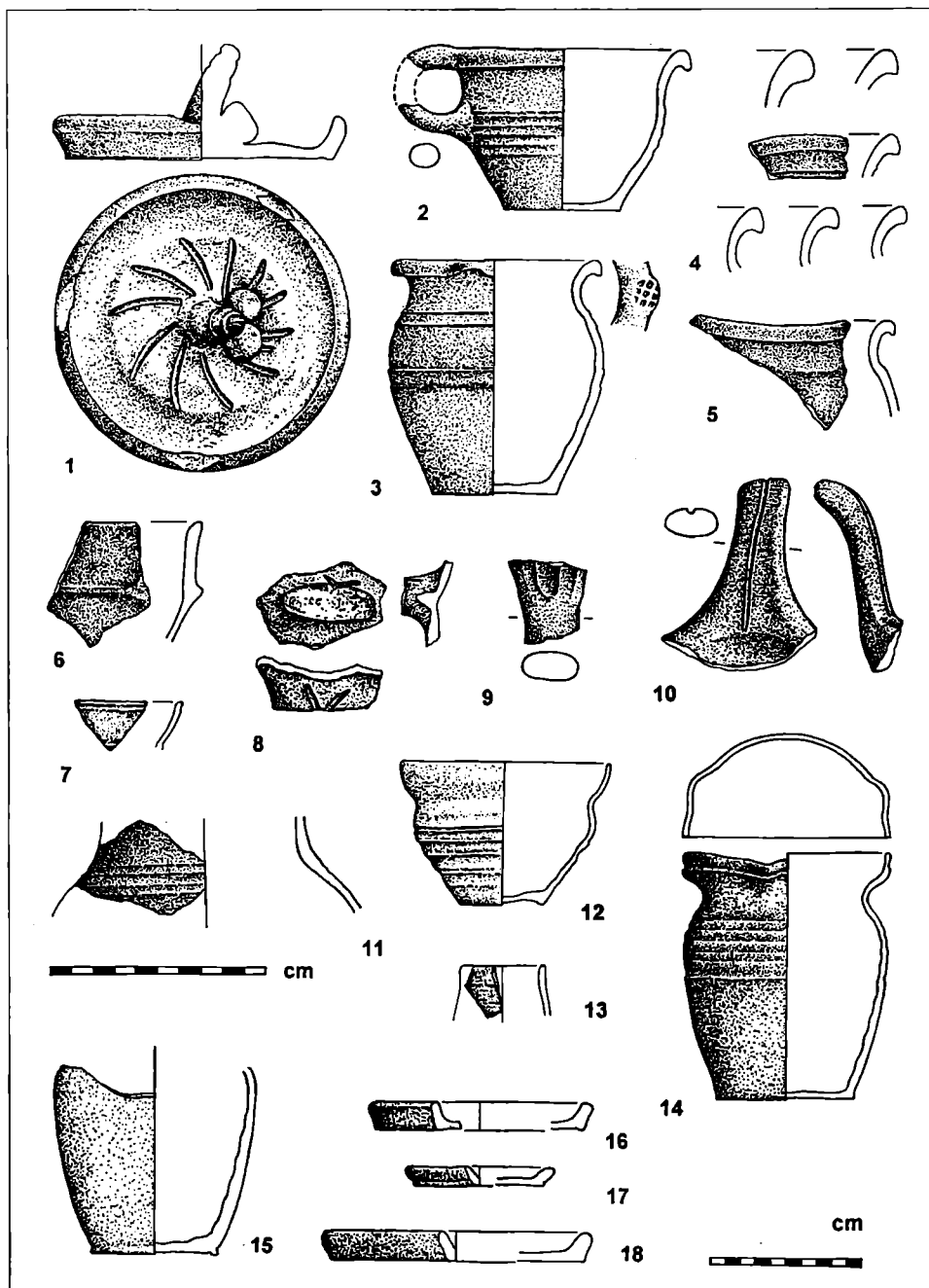
Posledným typom z palety kuchynskej keramiky sú, pre územie Bratislavy charakteristické ploché pokrievky. V troch prípadoch sa zachovali iba fragmenty okrajov (obr. 6:16–18) a v jednom prípade celý exemplár, ktorý je stvárnením jedinečný a zaslúži si osobitnú pozornosť pre recesné stvárnenie jej držadla (obr. 6:1). Na tejto pokrievke bežného miskovitého tvaru, vytočil hrnčiar držadlo v jej strede do tvaru valčeka, na ktorom zvýraznil detaily mužského pohlavného údu a na zvýraznenie svojho zámeru nalepil pri jeho koreni dve guľky a lúčovitými ryhami znázornil ochlpenie.

Tzv. stolová keramika, pochádzajúca z miestnych dielní je zastúpená fragmentmi, v počte cca 12 % z evidovaných jednotiek miestnej hrnčiariny, z okraja, tela, ušíek a dna dvoch až piatich džbánov a jediným celým exemplárom pohára. Džbány mali už klasický tvar s valcovým hrdlom, na ktoré pod okraj, v mieste zosilnenia plastickou lištou, dosadalo masívne ucho oválneho prierezu. Druhým koncom ucho dosadalo na výrazne vyduté plecía tela (obr. 6:6, 8, 9, 11). Pohár, na rozdiel od vyvinutého neskorostredovekého tvaru džbánov, má ešte archaický hrncovitý tvar. Jeho duto profilovaný okraj široko roztvoreného ústia je na troch miestach, takmer pravidelne, vytiahnutý do drobných pyštekov (obr. 6:14), čo je tiež starší spôsob ako lalokovité, spravidla štvorlístkové tvarovanie ústí pohárov s vyvinutou gotickou profiláciou.

Pri opise domácej hrnčiariny musíme zvláštnu pozornosť venovať značkám, ktoré malo na okrajoch a v mieste dosadania ucha k okraju sedem hrncov (obr. 5; 6:3) a v jednom prípade charakter značky mal aj kríž, vyrytý na uchu džbána (obr. 6:8). Väčšina značiek bola jednoducho vyrytá a iba dve boli už vyrazené typárom. Podobne väčšina nádob mala po dve značky a iba dve nádoby mali tri značky a dve nádoby mali iba jednu značku.

Pomerne veľký počet značiek, medzi ktorými prevládajú ryté značky a vyrazené značky majú jednoduché tvary, je dokladom už bežného značkovania alebo tzv. kolkovanej keramiky s datovaním do prvej polovice 14. storočia (Hoššo 1986, 26n.; Vallašek 1970, 262n.). Takémuto datovaniu zodpovedá aj výzdoba a technológia výroby tejto hrnčiariny. Väčšina nádob bola nezdobená alebo výzdobným prvkom bolo nevýrazné plastické horizontálne členenie povrchu tela (obr. 4). Iba výnimočne povrch nádob zdobili jednoduché ryhy (obr. 5:6) alebo žliabkové rebrovanie (obr. 5:7; 6:2) a iba v jednom prípade rytá vlnovka (obr. 5:1). Tento spôsob výzdoby zodpovedá už pomerne dokonalej technike vytáčania na hrnčiarском kruhu, s výrazným hrnčiariským rukopisom na vnútornej strane nádob. Hlina, z ktorej boli nádoby vyrobené bola výrazne ostrá až suchá, iba tzv. stolová keramika bola z hlíny o poznanie masnejšej. Všetky nádoby, okrem šálky s uchom, ktorej dno bolo zrezané (obr. 6:2), mali však ešte drsné dná po strhávaní z kruhu.

Súbor keramiky okrem vyššie uvedeného tiež vyplňa medzeru vývojového radu tohto archeologického materiálu na území Bratislavy. Všetky jeho znaky svedčia o mladšom pôvode ako sú súbory z konca 12. až druhej polovice 13. storočia z niekoľko desiatok metrov vzdialených polôh na mieste bývalej Františkánskej záhrady, Jezuitského kolégia



Obr. 6. 1–6, 8–11, 14, 16–18 – bratislavská (hrnčiarina) keramika; 7 – keramika neznámeho pôvodu; 12 – šálka z juhu stredného Slovenska; 13 – porýnska kamenina; 15 – viedenská glazovaná kanvica so strmeňovým uchom.

a z Primaciálneho námestia (Hoššo–Lesák 2001, 245n.). Na druhej strane vykazujú evidentne staršie znaky ako súbory datované okolo polovice alebo do druhej polovice 14. storočia z jamy pri vežovom dome na Hlavnom námestí 2 (Hoššo 1997a) a z objektu č. 3 na Uršulínskej ul. 6 (Musilová–Štassel 1988, 61n.). Približne z rovnakého časového obdobia

pochádza, žiaľ iba čiastočne publikovaný nálezový súbor z Františkánskej (predtým Pugačevovej) ulice, ktorý autor datoval do prvej polovice 14. storočia (Baxa 1980, 40).

Medzi cudzou keramikou, pochádzajúcou z dielní mimo územia Bratislavy, môžeme identifikovať výrobky porýnskych dielní, viedenských hrnčiarov a hrnčiarov z juhu stredného Slovenska. Výrobkom porýnskych dielní je fragment okraja kameninového pohára, na povrchu s obojstrannou tenkou vrstvičkou hnedej soľnej glazúry a sivým lomom črepu (obr. 6:13), t.j. vyspelej neskorostredovekej kameniny, ktorej výroba vrcholí v 14. a 15. storočí. Nález tejto kameniny je vzácný, o.i. aj preto, že doterajší výskum priniesol z územia Slovenska iba dva doklady tohto importu, z Bratislavy a z Kremnice (Hoššo 1999, 157; Polla 1979, 278), hoci z ostatného územia stredovekého Uhorska nie sú jej nálezy zvláštnosťou (Holl 1990).

Inou, pomerne početnou skupinou importovaných nálezov keramiky, sú výrobky viedenských hrnčiarov, hlavne známych kanvic so strmeňovým uškom (Hoššo 1999, 160; Slivka 1991, 331n.), medzi ktoré môžeme zaradiť aj torzo spodnej časti tela nádoby z Františkánskeho nám. (obr. 6:15). Nález je identický s kanvicami z Viedne, datovanými od konca 13. po 14. storočie (Felgenhauer-Schmiedt 1987, 90), tvarom, oxidačne vypáleným črepom aj tenkým obojstranným hnedožltým glazovaním, vrátane spodnej strany dna. Pravdepodobne viedenského, resp. rakúskeho pôvodu je aj veľmi malý fragment z tela bližšie neidentifikovateľnej nádoby znútra hnedo glazovanej, s črepom z jemnozrnnej hliny vypáleným do hnedosiva.

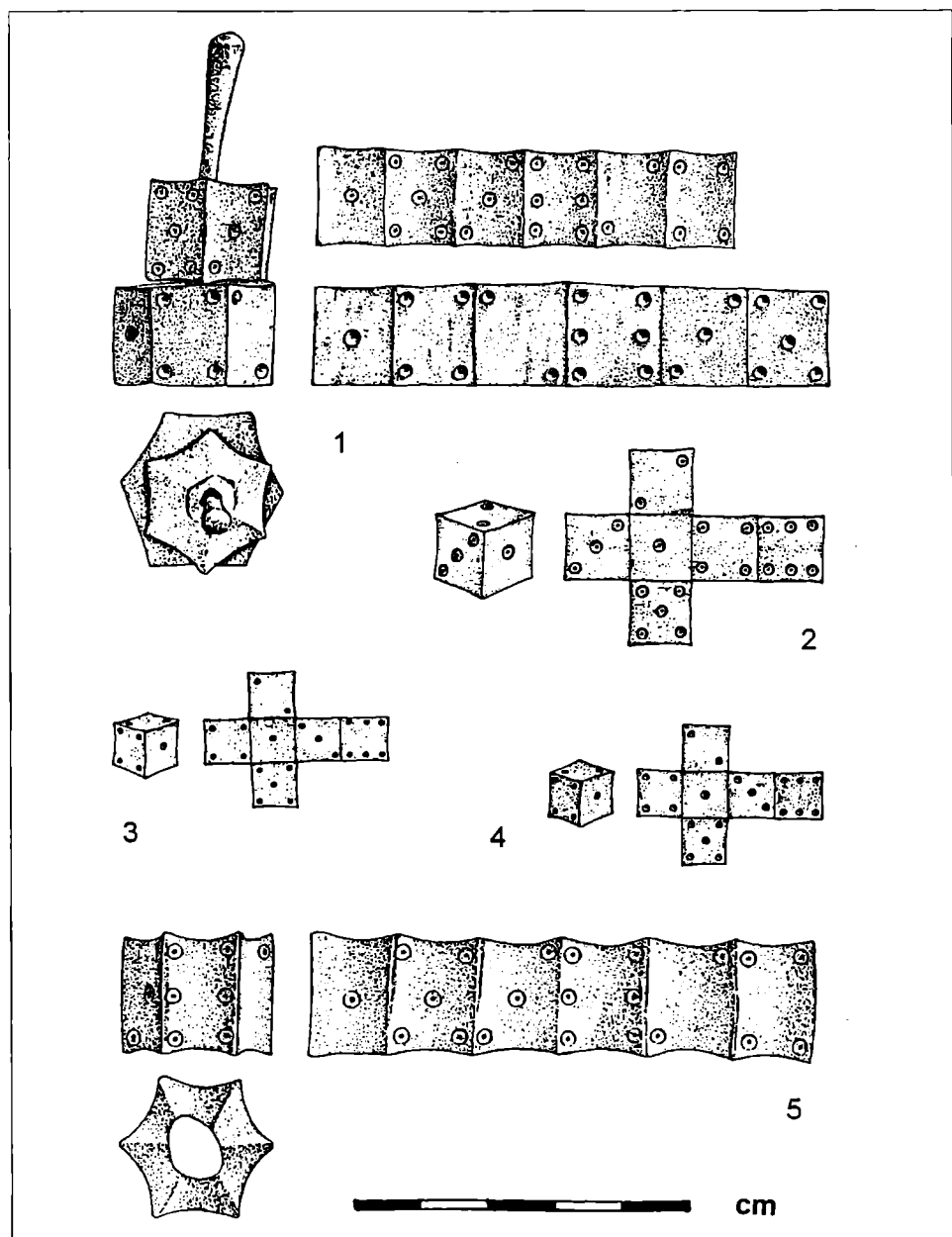
Z opačnej svetovej strany, ako rakúsky a porýnsky import, pochádza šálka krémovobielej farby (obr. 6:11), vyrobená na juhu stredného Slovenska v oblasti výskytu bielo sa páliacich ťiel tzv. Poltárskej formácie (Hoššo 1985, 239). Morfológické a technologické znaky šálky v plnej miere zodpovedajú datovaniu celého súboru do prvej polovice 14. storočia. V tomto a aj v nasledujúcom storočí sa táto keramika iba výnimočne dostávala proti prúdu Dunaja do Bratislavy, o čom svedčí doteraz menej ako desať, vždy v súboroch ojedinelých kusov, ktoré žiaľ doteraz zostali väčšinou nepublikované.

Nálezy keramiky mimobratislavského pôvodu uzatvára fragment z okraja, pravdepodobne pohára krémovoružovej farby, vyrobeného z jemnozrnnej hliny (obr. 6:8). V tomto prípade s istotou môžeme potvrdiť iba nie bratislavský pôvod. Identickú keramiku poznáme síce z východného Slovenska, z nepublikovaných nálezov z miest Bardejova a Košíc, ale materiál z týchto lokalít je datovaný od konca 14. po polovicu 15. storočia a preto otázku pôvodu nálezu z Františkánskeho nám. nechávame zatiaľ otvorenú.

Hracie kocky

Súčasťou bohatého nálezového súboru z domu na Františkánskom nám. bola aj kolekcia troch kostených hracích kociek a troch šesťhranných kotúčikov. Kotúčiky mali v strede prevrtnanú dierku, cez ktorú boli minimálne po dva kusy navlečené na kostenú os. Spodný kotúčik bol nasadený stabilne a kotúčik alebo kotúčiky nad ním sa dali otáčať (obr. 7:1, 5). Jamky číselného značenia boli do kociek aj kotúčikov vyfrézované dvoma spôsobmi. Jeden kotúčik a dve kocky mali vyfrézované jednoduché hrotené jamky (obr. 7:1, 3, 4) a dva kotúčiky a jedna kocka mali miesto jamiek vyfrézované drobné dierocky s koncentrickými krúžkami (obr. 7:1, 2, 5). Je pozoruhodné, že podľa spôsobu vyfrézovania bolo odlišné, na kockách aj kotúčikoch, zoradenie číselného značenia. Je viac ako pravdepodobné, že kostené kotúčiky sa používali rovnakým alebo veľmi podobným spôsobom pri hre ako kocky. Sú však doteraz medzi publikovanými archeologickými nálezmi neznáme a teda bratislavský nález je jedinečný.

Nálezy hracích kociek, ako samostatných hier a ako súčasti doskových hier, spolu s nálezmi hracích kameňov, šachových figúrok atď., najneskôr od 12. resp. 13. storočia nie sú ničím výnimočným v archeologických nálezoch zo sídel a príbytkov vyšších sociálnych vrstiev. Poznáme ich z archeologických výskumov hradov (Labuda 1999, 228; Měřinský 1990, 35; Slivka 1983, 338), z miest, z ktorých sú známe tiež doklady ich výroby miestny-



Obr. 7. Hracie kostené kocky a kotúčky.

mi remeselníkmi (Buško–Piekalski 1995/96, 177; Flodrová–Loskotová 1995, 552) a dokonca aj z kláštorného prostredia (Polla 1986, 282). Koncom stredoveku sú hracie kocky už jednoznačne najčastejšou hrou aj vo vidieckych krčmách (Richterová 1999, 118). Tiež na území historického jadra stredovekej Bratislavy boli nájdené hracie kocky z viacerých polôh, z ktorých žiaľ nie všetky boli publikované (Polla 1979, 241; Vallašek 1972, 151).

Záver

Nálezový súbor z Františkánskeho námestia č. 6 v Bratislave predstavuje jedinečný doklad výbavy domácnosti bohatého patricija v prvej polovici 14. storočia, ktorého príbytok v tom čase slúžil tiež ako sídlo richtára, resp. mestskej správy. O bohatstve vlastníka domu svedčí predovšetkým súbor skla, tak svojimi luxusnými exemplármi, hlavne emailom maľovanými pohármi, ale tiež percentuálnym (15 až 20 %) zastúpením skla v spracovanom nálezovom súbore. Na potvrdenie tohto môžeme použiť predovšetkým z analogického prostredia pochádzajúci nálezový súbor z jamy v pivnici domu bohatého patricija, pravdepodobne kupca, na Hlavnom námestí č. 2 v Bratislave (Baxa–Ferus 1991, 16). Tu, v materiáli z druhej polovice 14. storočia, súbor skla tvoril iba necelých 5 % (Hoššo, 1997a, 175). Napriek absencii jednoznačného uvedenia percentuálneho podielu skla autormi príspevkov, podobnú situáciu predpokladáme aj v nálezových súboroch z Hlavného námestia č. 1 (Plachá–Nechvátal 1980; Hlavicová–Plachá 1985) a z Uršulínskej č. 6 a 9 (Musilová–Štassel 1988; Baxa–Ferus–Musilová 1987). Priezračná sklovina, veľmi tenký črep a tiež emailová výzdoba sú svedectvom importu tohto tovaru z benátskych, resp. stredomorských dielní, ktorých export bol v luxusnom importovanom skle na území Uhorska v tomto, ale aj v neskoršom období dominantný.

Keramický súbor určený pre bežný chod hlavne kuchyne, reprezentuje predovšetkým hrnčiarina miestnych – bratislavských hrnčiarov. Jej morfológické aj technologické znaky sú identické s bežnou hrnčiarinou na území susedného Rakúska, príp. aj južnej Moravy. Cudzieho pôvodu je iba ojedinelý fragment, vzácne sa na území Slovenska vyskytujúcej, porýnskej kameniny, torzo spodnej časti glazovanej kanvice so strmeňovým uchom, vyrobené v neďalekej Viedni, krémovobiela šálka z dielne na juhu stredného Slovenska a bližšie neidentifikovný fragment neglazovanej keramiky.

Jedinečný nález recesne stvárnenej plochej pokrývky s mužským pohlavným údom, považujeme za príležitostný výrobok miestneho hrnčiara. Fakt, že pokrývka sa našla v dome bohatého patricija, spolu s luxusnou kolekciou skla a hracími kostenými kockami, ilustruje vzácnym spôsobom atmosféru a spôsob života obyvateľov domu, ktorým, dá sa povedať, nič ľudské nebolo cudzie.

Literatúra

- BAUMGARTNER, E.–KRUEGER, I., 1988: Phönix aus Sand und Asche – Glas des Mittelalters, Ausstellungskatalog Rheinisches Landesmuseum. München.
- BAXA, P., 1980: Výskumy a nálezy v historickom jadre Bratislavy. AVANS v r. 1978, s. 39–42.
- BAXA, P.–FERUS, V., 1991: Bratislava mešťana Wocha. Katalóg výstavy. Bratislava.
- BAXA, P.–FERUS, V.–MUSILOVÁ, M., 1987: Počiatky kamennej mešťanskej architektúry. SIA XXXV, s. 417–440.
- BUŠKO, C.–PIEKALSKI, J., 1995/96: Die Altstadt von Breslav im 13. bis 15. Jahrhundert. ZAM 23/24, s. 155–181.
- ČERNÁ, E., 1994: Sředověké sklo v zemích Koruny české. Katalog výstavy. Most.
- ENDREI, W.–ZOLNAY, J., 1988: Spiele und unterhaltung in alten Europa. Hanau. Europäische und außereuropäische Glas. Museum für Kunsthandwerk Frankfurt am Main. Katalóg, 1980.
- FELGENHAUER-SCHMIEDT, S., 1987: Herstellungsmethoden der mittelalterlichen Keramik. In: Harl, O.: Keramische Bodenfunde aus Wien Mittelalter-Neuzeit. Wien.
- FIALA, A., 1987: Stará radnica v Bratislave, Bratislava.
- FLODROVÁ, M.–LOSKOTOVÁ, J., 1995: Výrobky brněnských řemeslníků ve 14. století. AH 20, s. 551–561.
- GYÚRKY, K., 1971: Glasfunde aus dem 13.–14. Jahrhundert im mittelalterlichen Dominikanerkloster von Buda, Acta Archaeologica ASH 23, s. 199–220.
- GYÚRKY, K., 1981: Az úveg. Budapest.
- HEJDOVÁ, D.–FRÝDA, F.–ŠEBESTA, P.–ČERNÁ, E., 1983: Sředověké sklo v Čechách. AH 8, s. 243–266.
- HIMMELOVÁ, Z., 1990: Sklo středověkého Brna, AH 15, s. 437–446.
- HLAVICOVÁ, J.–PLACHÁ, V., 1985: Výsledky výskumov v suterénoch Starej radnice v Bratislave. AH 10, s. 117–123.

- HOLÁK, J., 1967: Topografia historického jadra Bratislavy v 18. storočí. In: Bratislava 3, s. 117–163.
- HOLL, I., 1963: Középkori cserépedények a budai várpalotából (XIII.–XV. század). Budapest régiségei XX, s. 335–394.
- HOLL, I., 1990: Ausländische Keramik in Ungarn (14.–15. Jh.). Acta Archaeologica ASH 43, s. 209–267.
- HOŠŠO, J., 1983: Prehľad vývoja stredovekej keramiky na Slovensku, AH 8, s. 215–231.
- HOŠŠO, J., 1985: Stredoveké hrnčiarstvo na území Gemera, Novohradu a Hontu. Vlastivedné štúdie Gemera 3, s. 230–262.
- HOŠŠO, J., 1986: Značky na keramike vrcholného stredoveku a novoveku zo Slovenska. Zborník FFUK, Historica XXXII–XXXIII, s. 19–34.
- HOŠŠO, J., 1997a: Odpadová jama patricijského domu v Bratislave. In: Z pravěku do středověku. Sborník k 70. narozeninám V. Nekudy. Brno.
- HOŠŠO, J., 1997b: Príspevok k štúdiu materiálnej kultúry na území Bratislavy v období stredoveku a na začiatku novoveku. AH 22, s. 287–300.
- HOŠŠO, J., 1999: Príspevok k poznaniu kontaktov a obchodných ciest na príklade nálezov stredovekej keramiky z územia Slovenska. In: Slovensko a európsky juhovýchod. Bratislava, s. 152–177.
- HOŠŠO, J.–LESÁK, B., 2001: Archeologický výskum horizontov 12. a 13. storočia v historickom jadre Bratislavy. AH 26, s. 241–256.
- CHARLESTON, R. J., 1984: English Glass, London.
- LABUDA, J., 1999: Pozoruhodné nálezy z hradu na Sitne pri Banskej Štiavnici. AH 24, s. 217–230.
- MARUNIAKOVÁ, M., 1991: Súbor skla z Bratislavského hradu. AH 16, s. 361–377.
- MĚŘÍNSKÝ, Z., 1990: Provoz a vybavení domácnosti ve vyšším sociálním prostředí (měšťanstvo a šlechta) na základě pramenů archeologických. AH 15, s. 19–42.
- MÉSZÁROSOVÁ, K., 1983: Nález stredovekého skla v Trnave. ZbSNM, História 23, s. 117–131.
- MUSILOVÁ, M.–ŠTASSEL, I., 1988: Archeologický a stavebno-historický výskum na Uršulínskej ul. č. 6 v Bratislave. AH 13, s. 57–81.
- NEKUDA, V., 1975: Pfaffenschlag. Zaniklá středověká ves u Slavonic. Brno.
- ORTVAY, T. 1895: Pozsony város története. II – Második kötet, Bratislava.
- PLACHÁ, V.–NECHVÁTAL, B., 1980: Stredoveké sklo z Bratislavy. PA LXXI-2, s. 433–463.
- POLLA, B., 1979: Bratislava západné suburbium. Bratislava.
- POLLA, B., 1986: Košice-Krásna. Košice 1986.
- RICHTEROVÁ, J., 1999: Venkovské krčmy v okolí Prahy na přelomu středověku a raného novověku. AH 24, s. 111–124.
- SEDLÁČKOVÁ, H., 2001: Gotické sklo na střední a severní Moravě v archeologických nálezech. AH 26, s. 411–428.
- SLIVKA, M., 1983: Výrobky z kosti a poruhu na Slovensku z obdobia stredoveku. AH 8, s. 327–346.
- SLIVKA, M., 1991: Mittelalterliche figurale Keramik in der Slowakei. SIA XXXIX, s. 331–364.
- ŠPIESZ, A. 2001: Bratislava v stredoveku. Bratislava.
- TARCSAY, K., 1999: Mittelalterliche und neuzeitliche Glasfunde aus Wien. Wien.
- VALLAŠEK, A. 1966: Academia Istropolitana vo svetle najnovších výskumov. Památková péče 26, 244–245.
- VALLAŠEK, A., 1970: Stredoveká kolkovaná keramika z Bratislavy. Študijné zvesti AÚ SAV 18, s. 243–308.
- VALLAŠEK, A., 1972: Výsledky výskumu Academie Istropolitany v Bratislave. AR XXIV, s. 148–154.

Zusammenfassung

Funde aus einer Abfallgrube des Patriziershauses auf dem Franziskaner Platz Nr. 6 in Bratislava
(Beitrag zur Erkenntnis der Ausstattung eines reichen bürgerlichen Haushalts in der ersten Hälfte des 14. Jahrhunderts)

Bei der Denkmalrenovierung des Hauses auf dem Franziskaner Platz Nr. 6–7 in Bratislava organisierte das Denkmalamt in Bratislava archäologische Erforschung. Unter der Pflasterung der Renaissance- und Barockkeller wurden einige eingegrabene Objekte entdeckt (Abb. 1). Auf der Parzelle des ursprünglichen gotischen Hauses Nr. 6, in dem am Ende des 13. Jhs. der Richter saß, wurde eine Grube mit einem rechteckigen Grundriß (200×172 m) und mit reichem Fundmaterial freigelegt.

Von einem außerordentlichen Reichtum des Hausbesitzers zeugte vor allem eine Kollektion der Glasgegenstände, die in der Kollektion 15 bis 20 % einnahmen. Die Bestätigung einer luxuriösen Hausausstattung beweisen zwei Glasbecher mit einer Emailmalerei (Abb. 2:1, 3; 3). Auf beiden Bechern wurden Tier- und Pflanzenmotive benutzt. Auf der Außenseite wurde der Dekor mit einer Weißenlinie konturiert und auf der Innenseite koloriert. Die größte Gruppe bildeten die Becher mit aufgeklebter Verzierungen (Abb. 2, 4–9) und Becher glatten Wänden (Abb. 4:2, 6–9). In einem Fall kam Becher mit optischen Dekor vor (Abb. 4:3). Für die flaschenförmigen Gefässe war der innere Ring charakteristisch (Abb. 4:4, 5). Ein Kutrolf hatte einen Schaft, der in vier Glasröhre ausgeblasen wurde (Abb. 4:12). Alle

Glasgefäße waren Meisterstücke aus einem farblosen Glas, das 0,5 bis 1 mm dick war. Aufgrund der Analogien, besonders mit der Emailmalerei verzierte Becher, kann man ihre Herkunft von Venedig voraussetzen, eventuell auch aus den Glaswerkstätten im Mittelmeer mit der Datierung in die erste Hälfte des 14. Jhs., resp. auch schon am Anfang des 14. Jhs.

Die Keramik, die die Grundausstattung des mittelalterlichen Haushalts gebildet hat, ist mit denlaufenden Gefäßen der örtlichen Töpfer vertreten (Abb. 5, 6: 1–11, 14, 16–18). Es handelt sich überwiegend um tiefe Töpfe 11 bis 35 cm hoch und auch um Henkeltöpfe. Mit einem Fragment ist ein Handgriff der Schöpflöffel vertreten (Abb. 6:10). Von weiteren Gefäßen kommen flache Deckel (Abb. 6:2), einbige Scherben von Krügen (Abb. 6:6, 8, 9, 11) und ein Becher (Abb. 6:14) vor. Eine Sonderstellung nimmt in der Keramikkollektion ein Deckel ein, dessen Handgriff in der Mitte des Deckels in der Form eines männlichen Geschlechtsteils dargestellt ist (Abb. 6:1). Alle Gefäße haben einheitlichen Charakter der Keramik, die für Bratislava und die südwestliche Slowakei typisch ist. Alle Gefäße wurden auf einer Töpferscheibe hergestellt. Auf den Gefäßböden sind Spuren vom Abreißen von der Töpferscheibe zeugen. Eine Ausnahme stellt eine Schale vor (Abb. 6:2).

Neben der heimischen Keramik ist auch eine Becherscherbe vertreten, die von den Töpferwerken in Rheinland stammt. Es handelt sich um Steinzeug (Abb. 6:13) einer braungelb glasierten Bügelkanne Wiener Provenienz (Abb. 6:15). Eine Schale weißkremiger Farbe stammt vom südlichen Teil der Mittelslowakei (Abb. 6:12). Ganze Keramikkollektion kann man in die 1. Hälfte des 14. Jhs. datieren.

Zwischen den Funden ist auch eine Kollektion der Spielwürfel aus Knochen und sechskantigen Scheiben. Die Scheiben waren wenigstens 2 – eine stabile und die andere drehbare, die man auf eine Knochenachse anstecken konnte (Abb. 7).

Alle Funde aus der Abfallgrube beweisen ein buntes Leben des Hausbesitzers, der im 14. Jh. Die Funktion des Stadtrichters ausgeübt hat.

Abbildungen:

1. Städtische Denkmalreservation Bratislava (Pressburg). 1 – Františkánký (Franziskaner-Platz, Nr. 6–7. 2 – Rathaus – Jakobs-haus, 3 – Hauptplatz, 4 – Primáciálny-Platz, 5 – ehemaliger Franziskaner Garten, 6 – Uršulín-Gasse, 7 – Academia Istropolitana.
2. Glasbecher. 1, 3 – mit Email verziert, 2, 4, 9: mit plastischen Aufklebern verziert.
3. Entfaltetes Ornament auf den emailverzierten Bechern. Oben: 1 – weiße Konturen, 2 – gelb, 3 – blau, 4 – rot.
4. Verschiedene typen der Glasgefäße: 1–10, 12. Fragment eines Plattglases: 11. Eine Topscherbe der Keramik von Bratislava: 13.
5. Auswahl der Töpfe von Bratislava.
6. Die Keramik von Bratislava: 1–6, 8–11, 14, 16, 18. Die Keramik der unbenkanteten Herkunft: 7. Eine Schale von Süden der Mittelslowakei: 12. Rheinisches Steingut: 13. Wiener glasierte Bügelkanne: 15.
7. Ein Spielwürfel aus Knochen und Scheiben.