

Menoušková, Dana

**Predhabánská kachlová produkce z Dambořic (okr. Hodonín) :
unikátní série renezančních komorových kachlů a sekundárního
kadlubu**

Archaeologia historica. 2003, vol. 28, iss. [1], pp. 561-574

ISBN 80-7275-043-7

ISSN 0231-5823

Stable URL (handle): <https://hdl.handle.net/11222.digilib/140539>

Access Date: 28. 11. 2024

Version: 20220831

Terms of use: Digital Library of the Faculty of Arts, Masaryk University provides access to digitized documents strictly for personal use, unless otherwise specified.

Předhabánská kachlová produkce z Dambořic (okr. Hodonín)

Unikátní série renezančních komorových kachlů a sekundárního kadlubu

DANA MENOŠKOVÁ

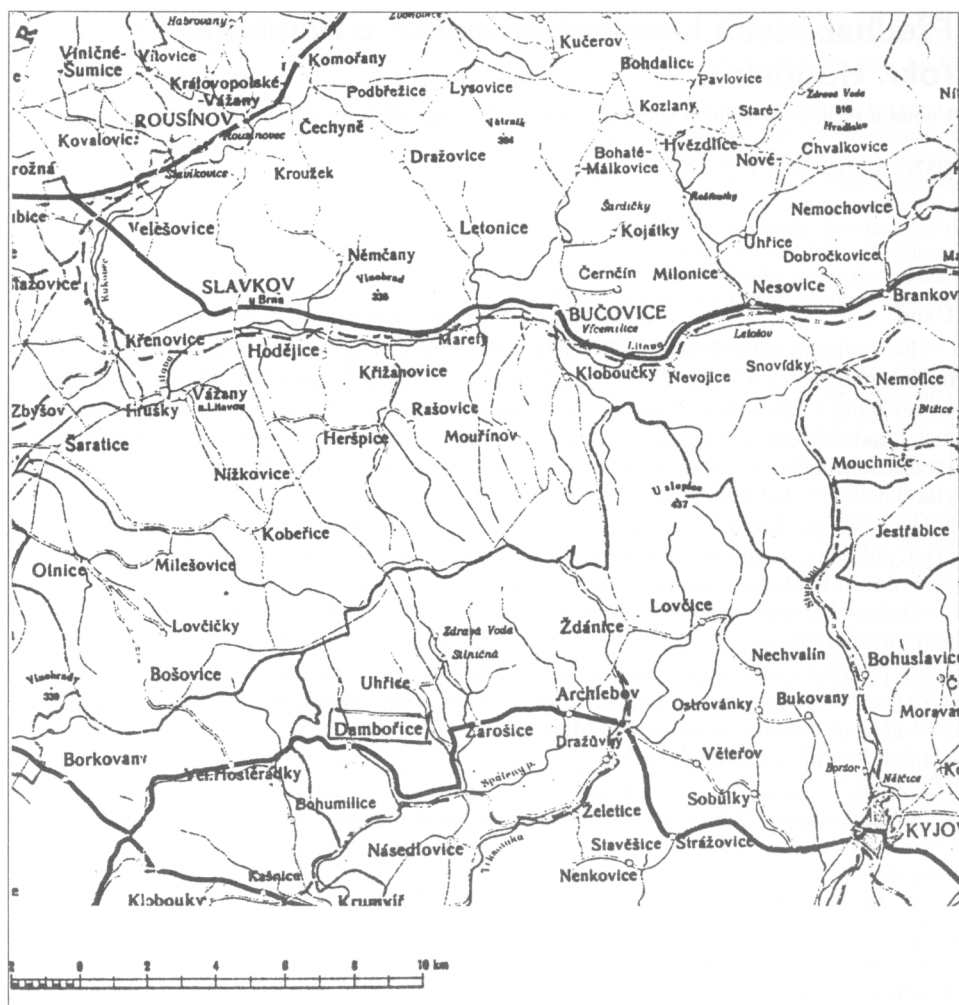
Úvod

Na přelomu roku 2000 a 2001 jsem měla možnost zpracovat kolekci reliéfně zdobených komorových kachlů, které z pozůstalosti Heřmana Landsfelda zakoupilo Masarykovo muzeum v Hodoníně. Zakoupená sbírka představuje výběr materiálu, který získal Heřman Landsfeld během výzkumu hrnčírských pecí v Dambořicích, Nové ulici v 50. a 60. letech. Předmětem mého studia se kromě ní stal také materiál, který ve třicátých letech 20. století získal na téže lokalitě J. Vrbas (dnes uloženo ve Vrbasově muzeu ve Ždánicích). Zpracovaná kolekce představuje předhabánské komorové kachle vyráběné v závěru 15. století a během první poloviny 16. století v městečku Dambořice, které leží na severozápadní hranici někdejšího okresu Hodonín, vzdušnou čarou 14 km jižně od Slavkova u Brna (obr. 1).

Bohatý kachlový materiál, který během výzkumných akcí získali J. Vrbas a H. Landsfeld, představuje dva rozdílné časové horizonty (k tomu již Měřínský 1997, 87; chronologický přehled výzkumných aktivit na lokalitě je představen v závěrečné tabulce). Vrstvu ještě pozdně goticky zpracovaných námětů (např. motiv veraikonu, sv. Jiří, husitský motiv a reliéf praporečníka; k tomu více Menoušková 2003, 183–223) a vrstvu renezančních portrétních kachlů a kachlů se žánrovými motivy, která vykazuje jisté shodné rysy s kachli získanými J. Langovou a J. Kohoutkem při výzkumu na hradě Lukov nedaleko Zlína. Za dobu vzniku této mladší vrstvy je možné považovat polovinu 16. století, resp. 3.–4. desetiletí tohoto století a to s ohledem k vlastním námětům kachlů, jejich technologickým aspektům, ale především s poukazem k několika důležitým historickým skutečnostem.

Prvním z nich je již vlastní osídlení té části obce, kam byly situovány zkoumané hrnčírské pece (obr. 2). S ohledem na fakt, že o ulici Novou se Dambořice rozšířily kolem roku 1500 (Hurt 1970, 344), je možné počátek činnosti tamních hrnčírských dílen klást přibližně do téhož období. Relativně přesně jsme zpraveni i o konci „domácí produkce“. Ta totiž zaniká s příchodem habánské komunity a se založením hrnčírských dílen habánů (na téže ulici). Stalo se tomu tak po roce 1550. Do rámce přibližně půlstoletého fungování domácí hrnčírské produkce ve městečku je možné relativně přesně zasadit i vlastní renezanční výrobu. Ta je totiž úzce spojená s obdobím, kdy Dambořice vlastnil rod Kunštátů (viz Menoušková 2003, 183–223). Stalo se tak před rokem 1530, kdy Jan z Ludanic odprodal Dambořice Janu Kunovi z Kunštátu (Hurt 1970, 347). Tento, nejvýznamnější představitel rodu (umírá 1539) byl přítom nejen moravským zemským hejtmanem, ale také pánem na Rožnově a Lukově. Byl to také on, kdo dal podnět k povýšení Dambořic na městečko (30. září 1534) (Hurt 1970, 344; Čarek 1985, 117), zasloužil se o výstavbu farního kostela a o celou řadu dalších výsad pro Dambořice (Flodr 1994, 17). Právě s jeho objednatelským záměrem a s požadavky jeho nástupců lze renezanční dambořickou kolekci spojit. Determinování jsme však nejen dobou příchodu Kunštátů do Dambořic, ale také rokem, kdy tito Dambořice opouští a kdy dědicové Jana Kuny prodali městečko i s tvrzí, pivovarem a pustou vsí Nesklovice Petrovi z Kounic sídlícímu ve Slavkově (Flodr 1994, 17). Polovina 16. století, resp. rok 1549 a následně příchod habánů roku 1550, jsou tak datem ante quem vzniku celé domácí produkce (k tomu viz Pokluda 1994, 5).

Dambořická kachlová kolekce je díky všem těmto faktorům relativně přesně časově vymezena. Její hlavní význam je však dán svébytnou motivickou, potažmo ikonografickou



Obr. 1. Dambořice leží na jižním okraji Žďánických vrchů, v prostoru mezi Slavkovem na SZ a Kyjovem na JV. Lokalita je zvýrazněna.

stránkou. A v neposlední řadě také výskytem druhotných otisků kachlů, včetně částečně zachovaného sekundárního kadlubu, který je také námětem tohoto příspěvku.

Renezanční komorový kachel s portrétem šlechtičny a jeho vztah k sekundárnímu kadlubu a kachlovému otisku z něj

Na počátku úvodem inzerované unikátní série stojí běžný renezanční portrétní kachel s motivem šlechtičny (obr. 3).

Motiv, který bychom mohli označit jako **portrét šlechtičny v šatech s prostřihávanými rukávy** (k oděvu více Kybalová 1996, zde srovnej obr. 64, 79), je znám jak z Landsfeldova výzkumu z roku 1961 z ulice Nové čp. 31 či 32, tak také z nálezů J. Vrbase z vykopávek hrnčářské pece v Nové ulici čp. 31. Z Landsfeldova výzkumu pochází 5 zlomků, které se vzájemně překrývají a je možné z nich zrekonstruovat heraldicky pravou horní a středovou část kachle. Celkem pochází z tohoto typu 6–8 velmi kvalitně oxidačně pálených zlomků z minimálně 5 kachlů.

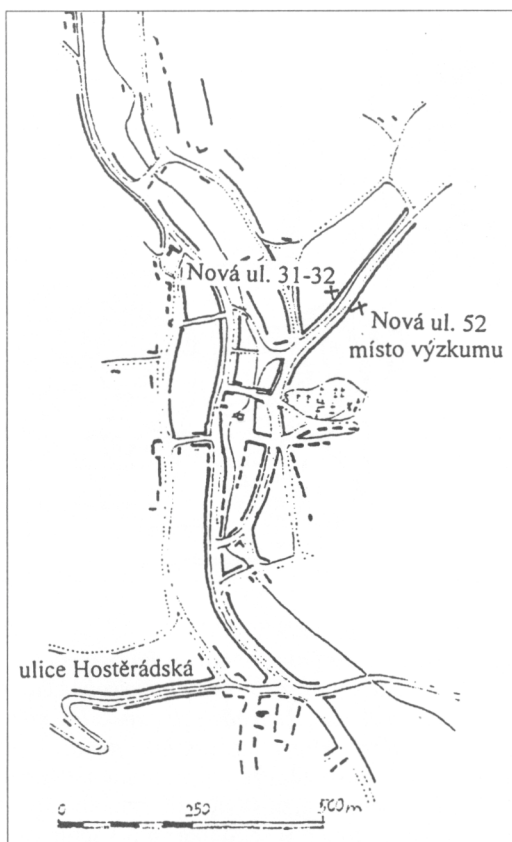
Zrekonstruovaná část představuje ženu v bohatém šatu s hlubokou dekoltaží orámovanou ozdobným lemem s motivem růže (?) uprostřed dekoltu, s prostřihávanými a několikrát přepásanými rukávy a s řetízkem s medailónkovitým přívěskem na krku (srovnej obr. 4 a 5). Zatímco obličej ani účes nejsou z této rekonstrukce příliš patrné, velmi dobře si je možné udělat představu o oděvu a o celkové kompozici. Žena má poněkud strnule vymodelované ruce s naddimenzovanými dlaněmi a prstními články. Ruce má složené na hrudi. Celý výjev je zasazený do architektonického rámce, což je u portrétních kachlů obvyklé. V heraldicky pravém horním rohu je patrný sloup se značně setřelou hlavicí, prostor mezi ním a hlavou šlechtichy vyplňuje motiv květu a stylizovaného listu. Oba vegetabilní motivy jsou vyplněné kolokováním.

Patrně ze stejného motivu pochází ze dvou částí splený zlomek ženské hlavy s bohatým, dozadu sčesaným účesem zdobeným sítkou s korálky (?) a s baretem o dvou pérech (obr. 6). Zlomek zachycuje i část okrajové lišty. Zobrazená postava má velmi jemné rysy, oči mají naznačené panenky, precizně jsou provedené detaily účesu. Podobně propracované jsou i rty, ušní lalůčky a celková modelace obličeje. Také baret je ztvárněn velmi detailně. Jsou na něm patrné jednoduché, ale pečlivě ryté hvězdice o čtyřech paprscích. Ač příslušnost tohoto zlomku k výše popsanému kachli nebyla zpočátku zcela stoprocentní, zdála se být velmi pravděpodobná a v konečném důsledku tuto pravděpodobnost podpořil i nález níže popsaného terciárního otisku z Veselí nad Moravou.

K původnímu motivu kachle se šlechtichou v prostřihávaných šatech z Dambořic se dochoval i **sekundární otisk** (obr. 6) (k technologickým a metrickým otázkám vzniku druhotných otisků např. Hazlbauer 1986, 489–504; Mikšík–Hanykýt–Hazlbauer 1986, 505–513; Vitanovský 2001, 403–409), který představuje koncový článek do řady kachel – sekundární kadlub – sekundární otisk. Sekundární otisk se dochoval jen v jednom, oxidačně páleném zlomku. Shodou šťastných okolností je na něm zachycený tentýž, jemně modelovaný obličej, heraldicky pravý ušní lalůček a část bohatého účesu se sítkou. Celkové zmenšení střepu činí 17,45 % (viz závěrečná tabulka zmenšení).

Jako mezičlánek do série **kachel – sekundární otisk** je v tomto případě zcela unikátně možno doložit i z části dochovaný sekundární kadlub (obr. 7) (metrické hodnoty kadlubu viz závěrečná tabulka). K jeho nálezu poznamenal kronikář obce J. Zbořil v roce 1961 (171): „14.10. jsme opět pokračovali v kopání. Opět jsme vykopali různé úlomky kachlů ono i zbytky pálených forem k jejich výrobě, ale celý kachel bohužel ani jeden.“

Ke stejnému tématu se vyjádřil i H. Landsfeld (1974, 87–88): „Druhou výtvarnou sku-



Obr. 2. Plán Dambořic z první třetiny 20. století. Převzato z: Vrbase 1930, 359. V plánu jsou popsány důležité ulice. Zachyceno je rovněž místo hrnčířských dílen a následných výzkumů J. Vrbase a H. Landsfelda v ulici Nové.



Obr. 3. Renesanční portrétní kachel s motivem šlechtičny v šatech s prostřihávanými rukávy. Část zachycující oděv. Spleno z více částí. Dambořice, Nová ulice, čp. 31. Kresba D. Menoušková.

pinu tvoří /.../ úlomky kachlíku šlechtičny, která má na prsou složeny ruce s bohatě členěnými rukávy. /.../ Formy-matrice na tyto kachle tvořil už rutinovaný městský kamnář nebo též řemeslník-řezbář jako speciální výrobce kamnářských forem ze dřeva i hlíny. Ostré hrany na rukávech a dalších částech panského oděvu dokládají, že ony kachle byly vtačovány do forem-matric hliněných, jak také dokazuje jinak vzácný nález části formy se šlechtičnou.“ Z popisu se zdá, že ani sám autor výzkumu netušil, že objevil sekundární kadlub. Tedy formu vzniklou otiskem již jsoučho kachle a používanou pro výrobu kachlů stejného motivu. Zatímco u sekundárního kachle dochází vlivem dvojího sušení a vypalování (matrice a následně kachle) ke dvojímu smrštění, vykazuje sekundární matrice oproti původnímu kachli zmenšení jen 9,2 % (viz závěrečná tabulka), což odpovídá sušení a vypalování jednomu (k tomu více Mikšík–Hanykýt–Hablbauer 1986, 512). Je však třeba počítat s možností velké metrické odchylky, která je daná jak povrchovým poškozením dochované části kadlubu, tak relativně malou plochou, již se primární otisk a kadlub překrývají. Proto také nebylo možné porovnat měření více hodnot než čtyři, čímž se odchylka samozřejmě zvětšuje. Matrice je vyrobená z jemného, plaveného keramického těsta s vnější stranou hlazenou a s patrnými tahy prstů. Zachycuje přitom levou část kachle, tedy dekoltáž s medailónkem a bohatým lemem šatu s motivem kvítka růže (?), levý rukáv, dekorativní kolkovanou vegetabilní výzdobu květu a stylizovaného listu. Zachovala se ještě i dolní lišta, o níž se žena opírá, a architektonický sloupek ukončený hlavicí korintského typu. Naopak zcela chybí vlastní ruka. Výjev je zasazený do lišty o třech výstupcích.

Máme tedy před sebou unikátní, navazující sérii. Asi z poloviny zachovaný portrétní kachel s motivem šlechtičny, z části se s ním překrývající sekundární kadlub a patrně i otisk z tohoto kadlubu, tedy stěp ženské hlavy s bohatým účesem, který je sekundárním otiskem jiného, dobře dochovaného zlomku, jenž je s největší pravděpodobností také z tohoto motivu. Tímto konstatováním by tedy exkurz do Dambořické renesanční produkce mohl končit, neboť lze za daných okolností jen stěží zodpovědět, co vedlo ke vzniku tohoto sekundárního kadlubu v dambořickém prostředí: zda to bylo poškození původní matrice či její celkové opotřebení, což se vzhledem k nedlouhé době trvání hrnčířských dílen v Dambořicích zdá být málo pravděpodobné. Dobu vzniku této renesanční produkce je, jak už bylo výše nastíněno, totiž možné omezit na nejspíše 15–20 let (nejdříve kolem roku 1530, spíše ale později; nejpozději do roku 1549), tedy na dobu poměrně krátkou. Pravdě-

Obr. 4. Dobový renezanční oděv. Ilustrace ke knize Mikolaje Reje z Nagłowic *Zwierciadlo*, 1568. Převzato z Kybalová 1996, 79.



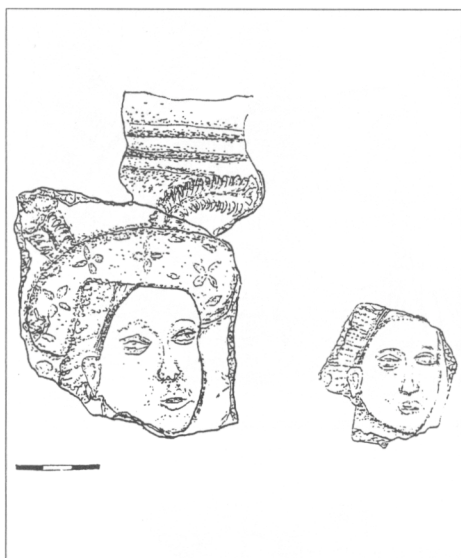
Obr. 5. Dobový renezanční oděv. Hans Schäufelein, šlechtický pár, pol. 16. století. Muž i žena mají rozměrné ploché barety, nabírané košile u krku stažené do úzkého proužku a prostřihávané rukávy. Převzato z Kybalová 1996, 64.



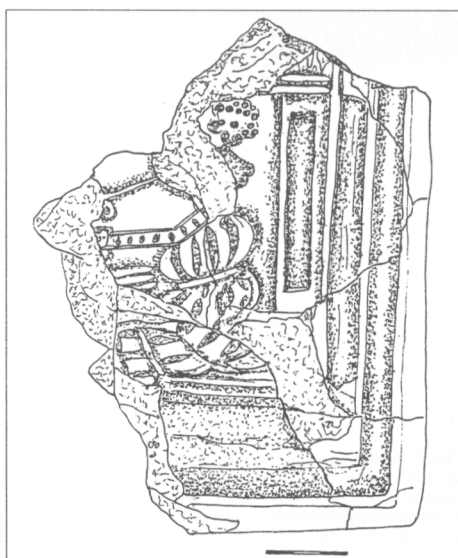
podobnější se zdá, že původní matrice nebyla v dambořickém prostředí dostupná. Avšak konstatováním unikátní řady o třech navazujících prvcích tato série nekončí. Kachel, dosahující parametrů otisku ze sekundárního kachle (!), tedy terciární otisk, který zároveň potvrzuje oprávněnost přiřazení samostatně dochované hlavy šlechtičny k rekonstruované části primárního kachle, se totiž dochoval ve sbírce Muzea jihovýchodní Moravy v Malenovicích. Pochází z Veselí nad Moravou a za upozornění na jeho existenci vděčím Čeňku Pavlíkovi.

Terciární otisk

Kachel je dochovaný celý, ačkoli opatřený jinou lištou, ústřední motiv je však týž. Kachel je vedený pod přírůstkovým číslem 23/93. Pochází z někdejší Kytlicovy sbírky a nalezen byl roku 1940 při kopání základů stavby ve Veselí nad Moravou na Masarykově ulici (obr. 8). ČVS dosahuje šířky 210 a výšky 203–204 mm, zachovaná je tentokrát i komora o hloubce 104 mm (více viz závěrečné tabulky). Vlastní výjev je zasazený do široké lišty,



Obr. 6. Patrně další část z renezančního portrétního kachle s motivem šlechtičny v šatech s prostřihávanými rukávy a druhotný otisk z téhož motivu. Kachle jsou ve stejném měřítku. Dambořice, Nová ulice, čp. 31. Kresba D. Menoušková.



Obr. 7. Sekundární kadlub zachycující část oděvu, architektury a okrajové lišty z renezančního portrétního kachel s motivem šlechtičny v šatech s prostřihávanými rukávy. Dambořice, Nová ulice, čp. 31 či 32. Kresba D. Menoušková.

vně orámované úzkou okrajovou lištou. Reliéfní pole přitom dosahuje šířky pouze 132 a výšky 137 mm. Reliéf navíc vykazuje známky druhotného zásahu. Je to nejen sádrové vyspárování prasklin, ale také poměrně necitlivé vytažení obrysů reliéfu černou tušovou linií. Domnívám se, že k tomuto nešetřnému konzervátorskému zásahu došlo nedlouho po vyzvednutí kachle, tedy ještě před polovinou 20. století.

Vlastní reliéf kachle zaznamenal také jisté újmy na kvalitě. Původní motiv květiny heraldicky vpravo za hlavou šlechtičny je na tomto terciárním otisku zkomolen, vytrácí se i jemné rysy ženina obličej a oděvu, stejně tak jako jsou drobně pozměněny detaily architektury. Oproti originálu tohoto kachle známého z Dambořic vykazuje tento exemplář zmenšení 30,94–39,09 % (viz závěrečné tabulky zmenšení otisků). Procento zmenšení je samozřejmě značně ovlivněno malým množstvím srovnatelných údajů, což se samozřejmě negativně odráží na přesnosti měření. Jen rámcově si můžeme udělat představu o zmenšení oproti sekundárnímu kadlubu (26,67 %) a sekundárnímu kachli. Toto zmenšení činí 16,26 %, což opět odpovídá teoretickým předpokladům zmenšení (viz Hazlbauer 1986, 489–504; Mikšík–Hanykýř–Hazlbauer 1986, 505–513).

Reliéf kachle z Veselí, byl několikerým otiskem již nemnoho kvalitní, konečně také potvrzuje oprávněnost výše zmíněné řady primárního kachle – sekundárního kadlubu – sekundárního otisku, neboť jenom tento jediný kachel je dochovaný vcelku a umožňuje nám udělat si rámcovou představu o chybějících částech reliéfu a zároveň posoudit správnost přiřazení toho kterého zlomku k danému motivu.

Zhodnocení

J. Vrbasem a H. Landsfeldem získaná kolekce kachlů z výzkumu několika hrnčářských pecí v Dambořicích představuje pozoruhodnou skupinu již ve své starší, pozdně gotické fázi (např. výskytem na Moravě ojedinělého husitského motivu). Námětovým bohatstvím a kvalitou provedení však dambořická hrnčářská výroba vyniká až v renezančním horizontu a to skupinou žánrových a portrétních kachlů. Sem spadá také těžiště celé produkce,

Obr. 8. Terciární otisk renezančního portrétního kachle s motivem šlechtičny v šatech s prostřihávanými rukávy. Kachel byl slepen a zrekonstruován z více částí, obrysy reliéfu zvýrazněny tuší. Veselí nad Moravou, Masarykova ulice. Kresba Čeněk Pavlík.



u níž máme to štěstí, že ji díky některým historickým skutečnostem můžeme celkem spolehlivě vročit do třetího a čtvrtého desetiletí 16. století.

Dalším přínosem této kolekce, který se stal námětem i tohoto příspěvku, je unikátní série: **kachel – sekundární kadlub – sekundární otisk** (potažmo ještě – **terciární otisk**). Zmíněná série pak opravňuje k úvaze, do jaké míry byly renezanční hrnčářské dílny v Dambořicích schopny ovlivňovat a zasahovat do hrnčářské produkce v okolí. Samotná skutečnost, že v Dambořicích došlo nedlouho po sobě (a to s ohledem na výše zmíněnou délku trvání místní hrnčářské produkce) k otisku původního kachle a k výrobě druhotné matrice totiž svědčí spíše pro fakt, že v místních dílnách se původní matrice nenacházela. To je ostatně problém již staršího horizontu hrnčářské produkce. V rámci pozdně gotického horizontu je totiž možné shledávat otisky z týchž matric (u dvou motivů) v materiálu z přibližně 20 km vzdálené Strážnice (k tomu např. Měřinský 1997, 87). Je však možné zvažovat eventualitu, že došlo k poškození matrice. Potom by i v tak krátkém časovém odstupu byla výroba „náhradní“ – druhotné matrice legitimní. Na druhou stranu jak z primárního, tak ze sekundárního otisku se dochovalo jen velmi málo zlomků, což validitu předchozí úvahy poněkud znehodnocuje. Opět lze ovšem namítnout, že situace je podmíněna stavem výzkumu a navíc kachle s tímto motivem se nemusely dochovat. Dosud máme totiž doloženo jen šest jistých primárních otisků a jeden zlomek ze sekundárního otisku. Jiná situace pak nastává u otisku z Veselí nad Moravou, které je od Dambořic vzdáleno vzdušnou čarou asi 35 km. Velmi dobře dochovaný kachel, znehodnocený konzervátorskými zásahy, totiž naznačuje, že motiv šlechtičny byl natolik oblíbený, že doznal v prostředí Veselí nad Moravou dalšího – terciárního otisku. Znovu tu však stojíme před otázkou po významu a dosahu dambořické produkce pro okolní oblasti a po způsobu šíření těchto motivů.

Naneštěstí vypovídací hodnotu dambořické kolekce negativně ovlivňuje rozdrobenost a torzovitost jejího zachování. Nálezy z výzkumů J. Vrbase a H. Landsfelda, konané od 30.–60. let 20. století, tak nalezneme ve Vrbasově muzeu ve Ždánicích, v Masarykově muzeu v Hodoníně a také ve fondu Muzea jihovýchodní Moravy v Malenovicích. Kvalitu sbírky nijak nezvyšuje ani fakt, že od doby prvních výkopů J. Vrbase či intenzivní práce H. Landsfelda uplynulo více jak 60, respektive 40 let, přičemž souhrnného zpracování se naleziště nikdy nedočkal. Také publikace jednotlivých nálezů je poměrně kusá a dále se povětšinou formou krátkých popularizačních prací, jejichž údaje nejsou vždy v souladu či si přímo odporují. S odchodem Jakuba Vrbase a Heřmana Landsfelda tak nenávratně zmizelo i značné množství informací o archeologické situaci, nálezových okolnostech, ale

i poznatků o vlastních kachlích, které dnes rekonstruujeme jen stěží a velmi rámcově. To je ovšem problém i kachle z Veselí nad Moravou. Absence bližších nálezových okolností se tak negativně odráží i v možnostech zodpovězení otázky po významu dambořického hrnčírského centra ještě před příchodem habánů a po určení jeho možného dosahu a formy tohoto dosahu. S příchodem habánů a s počátkem jejich hrnčírské tvorby se nepochybně význam Dambořic jako hrnčírského centra upevnil. Bylo tomu tak na úkor domácí kachlové produkce, která se právě nacházela na svém vrcholu. Nástup kvalitního novokřtenského zboží tak znamená konec slibně se rozvíjející „domácí“ produkce, jejíž vrchol lze spojit s podporou, kterou Dambořicím všemožně prokazoval Jan z Kunštátu. Právě jeho „mece-nášské“ a objednatelské činnosti vděčíme za mnohé z dochovaných motivů, které odráží šlechtický život první poloviny 16. století.

Katalog kachlů a kadlubu s motivem šlechtičny v prostřihávaných šatech z Dambořic, Nové ul., čp. 31–32

Struktura katalogového čísla:

1. Ikonografie reliéfního výjevu
2. Datace
3. Naleziště
4. Rozměry ČVS, v. komory, eventuelně s. střeput
5. Technologické aspekty
6. Dochovaný počet zlomků, resp. kusů
7. Publikováno
8. Uložení kachle (bylo-li uvedeno, tak přírůstkové či inventární číslo) a poznámka
9. Existence případného druhotného otisku a jeho procentuální zmenšení, odkazy

Ia.

1. **Kachel s motivem šlechtičny** (zlomky zachycující šat)
2. 3.–4. desetiletí 16. století
3. Nová ulice čp. 31
4. Největší zlomek: výška 64 mm, šířka 118 mm, s. střeput 8–16 mm, komora se nezachovala
5. Výpal je oxidační, keramické těsto nese příměs drobného písčitého ostřiva a zrněk slídy, v pěti případech je střeput opatřen slídivým nátěrem povrchu, lom střeput je stejnorodý, dobře slinutý, všechny zlomky nesou otisk textilie
6. 6–8 zlomků z minimálně 5 kachlů
7. Landsfeld 1974, 87–88
8. Masarykovo muzeum v Hodoníně, pobočka Kyjov; Vrbasovo muzeum ve Žďánicích
9. Ke kachli patrně náleží zlomek vedený zde jako Ib

Ib.

1. **Kachel s motivem šlechtičny** (zlomek hlavy)
2. 3.–4. desetiletí 16. století
3. Nová ulice čp. 31
4. Největší kus: v. max. 71 mm, š. střeput 78 mm, s. 6–12 mm, komora se nezachovala
5. Výpal je oxidační, keramické těsto nese příměs drobného písčitého ostřiva a zrněk slídy, v jednom případě je střeput opatřen slídivým nátěrem povrchu u dalších dvou je patrná povrchová úprava, lom střeput je stejnorodý, dobře slinutý, jeden zlomek nese otisk textilie
6. 3 zlomky
7. –
8. Masarykovo muzeum v Hodoníně, pobočka Kyjov
9. Ke zlomku zachován druhotný otisk, jehož zmenšení dosahuje 17,45 %, zlomek je patrně pokračováním motivu vedeného zde jako Ia

II.

1. **Sekundární kadlub**
2. 3.–4. desetiletí 16. století
3. Nová ulice čp. 31 či 32
4. v. 186 mm, š. 143 mm, s. střeput 36 mm, celková v. (síla střeput plus výška vnitřní okrajové lišty) 61 mm
5. Kadlub je povrchově poměrně poškozený, vyrobený je z jemného, plaveného keramického těsta, oxidačně pálený, lom střeput je dobře slinutý, kadlub nese stopy prstování
6. Kadlub dochován v jednom zlomku
7. Landsfeld 1974, 87–88; Kronika obce Dambořice, sv. III

8. Masarykovo muzeum v Hodoníně, pobočka Kyjov
 9. Zmenšení kadlubu oproti primárnímu otisku (Ia) činí 9,2 % při měření čtyř hodnot

III.

1. Sekundární otisk (zlomek hlavy šlechtičny)
2. 3.–4. desetiletí 16. století
3. Nová ulice čp. 31
4. v. max. 47 mm, š. 47 mm, s. střepe 6–12 mm, komora se nedochovala
5. Výpal je oxidační, velmi jemné, plavené keramické těsto s minimem písčitých zrn a zrnek slídy, slídový nátěr povrchu nebyl pozorován, lom střepe je stejnorodý, dobře slinutý, střepe nese otisk textilie
6. Jeden zlomek
7. –
8. Masarykovo muzeum v Hodoníně, pobočka Kyjov
9. Zlomek je druhotným otiskem motivu Ib, zmenšení dosahuje 18,01 %

IV.

1. Terciární otisk kachle s motivem šlechtičny
2. Polovina 16. století
3. Veselí nad Moravou, Masarykova ulice
4. Kachel je dochovaný celý, rozměry ČVS: v. 203–204 mm š. 210 mm, komora 104 mm, vlastní reliéf je umístěn v široké liště, velikost reliéfu činí 137×132 mm, ústí komory 155×168 mm
5. Výpal je oxidační, komora nese stopy zakouření a otisků textilie, keramické těsto nese příměs drobného písčitého ostřiva a minimum zrnek slídy, ZO pozorovány na bocích, při konzervačních zásazích však byly zasádrovány, ústí komory má oválný až kruhový tvar. Kachel nese stopy po druhotných zásazích: jedná se především o sádrové retuše a použití černé tuše na vytažení reliéfu ČVS
6. Zachován jeden celý kus slepený ze čtyř částí
7. –
8. Muzeum jihovýchodní Moravy Zlín-Malenovice, tzv. Kytlicova sbírka, přír. č. 23/93
9. Zmenšení oproti primárnímu otisku činí 30,94–39,09 %, zmenšení oproti sekundárnímu otisku činí 16,26 %

Tabulka zmenšení sekundárního otisku kachle – hlava ženy

Popis měřeného prvku	Rozměry u původního otisku	Rozměry u sekundárního otisku	Zmenšení v % zaokrouhleno
Od ušního lalůčku po střed nosu	27 mm	22 mm	18,52 %
Od vrcholu čela po bradu	59 mm	47 mm	20,34 %
Od kořene nosu po střed dolního rtu	24 mm	20 mm	16,67 %
Od heraldicky levého konce čela po dolní konec ušního lalůčku	44 mm	38 mm	13,64 %
Rozteč očí, od jejich nejvzdálenějších konců	28 mm	22 mm	21,43 %
Výška obličejce od čela po bradu	49 mm	40 mm	18,36 %
Od heraldicky levého koutku oka po bradu	29 mm	24 mm	17,24 %
Šířka čela od sříčky k počátku baretu	51 mm	44 mm	13,37 %
Celkové průměrné zmenšení			17,45 %

Tabulka zmenšení sekundárního kadlubu – srovnáván s primárním otiskem s motivem oděvu ženy

Popis měřeného prvku	Rozměry u původního otisku	Rozměry u sekundárního kadlubu	Zmenšení v % zaokrouhleno
Rozteč mezi medailónkem a motivem růže v dekoltu, včetně těchto	31 mm	22 mm	6,45 %
Šířka rukávu v prvním nabírání pod dekoltem, měřeno v místě prostřihávání	40 mm	37 mm	7,50 %
Podélná vzdálenost od medailónku po místo dotyku lemu dekoltu a prvního nabírání rukávu	27 mm	24 mm	11,11 %
Výška sloupku od vpadlého reliéfu po začátek hlavice	17 mm	15 mm	11,74 %
Celkové průměrné zmenšení			9,2 %

Tabulka zmenšení terciárního otisku kachle – srovnání s primárním otiskem šatu šlechtičny

Popis měřeného prvku	Rozměry u původního otisku	Rozměry u terciárního otisku	Zmenšení v % zaokrouhleno
Rozteč mezi medailónkem a motivem růže v dekoltu, včetně těchto	31 mm	20 mm	35,49 %
Šířka rukávu v prvním nabírání pod dekoltem, měřeno v místě prostřihávání	40 mm	28 mm	30,00 %
Podélná vzdálenost od medailónku po místo dotyku lemu dekoltu a prvního nabírání rukávu	27 mm	12 mm	55,56 %
Výška sloupku od vpadlého reliéfu po začátek hlavice	17 mm	11 mm	35,30 %
Celkové průměrné zmenšení			39,09 %

Tabulka zmenšení terciárního otisku kachle – srovnání s primárním otiskem hlavy šlechtičny

Popis měřeného prvku	Rozměry u původního otisku	Rozměry u terciárního otisku	Zmenšení v % zaokrouhleno
Od ušního lalůčku po střed nosu	27 mm	20 mm	25,93 %
Od vrcholu čepce po bradu	59 mm	38,5 mm	34,45 %
Výška obličeje od čela po bradu	49 mm	32 mm	34,70 %
Od kořene nosu po střed dolního rtu	24 mm	19 mm	20,83 %
Rozteč očí, od jejich nejvzdálenějších konců	28 mm	19 mm	32,14 %
Od heraldicky levého koutku oka po bradu	29 mm	20 mm	31,03 %
Šířka čela od sítky k počátku baretu	51 mm	30 mm	41,18 %
Od heraldicky levého konce čela po dolní konec ušního lalůčku	44 mm	32 mm	27,27 %
Celkové průměrné zmenšení			30,94%

Tabulka zmenšení terciárního otisku kachle – srovnání se sekundárním kladubem

Popis měřeného prvku	Rozměry u sekundárního kladubu	Rozměry u terciárního otisku	Zmenšení v % zaokrouhleno
Rozteč mezi medailónkem a motivem růže v dekoltu, včetně těchto	22 mm	20 mm	9,09 %
Šířka rukávu v prvním nabírání pod dekoltem, měřeno v místě prostřihávání	37 mm	28 mm	24,32 %
Podélná vzdálenost od medailónku po místo dotyku lemu dekoltu a prvního nabírání rukávu	24 mm	12 mm	50,00 %
Výška sloupku od vpadlého reliéfu po začátek hlavice	15 mm	11 mm	26,67 %
Celkové průměrné zmenšení			27,52 %

Tabulka zmenšení terciárního otisku – srovnání se sekundárním otiskem

Popis měřeného prvku	Rozměry u sekundárního otisku	Rozměry u terciárního otisku	Zmenšení v % zaokrouhleno
Od ušního lalůčku po střed nosu	22 mm	20 mm	9,09%
Od vrcholu čepce po bradu	47 mm	38,5 mm	18,09 %
Od kořene nosu po střed dolního rtu	20 mm	19 mm	5,00 %
Od heraldicky levého konce čela po dolní konec ušního lalůčku	38 mm	32 mm	15,79%
Rozteč očí, od jejich nejvzdálenějších konců	22 mm	19 mm	13,64%
Výška obličeje od čela po bradu	40 mm	32 mm	20,00%
Od heraldicky levého koutku oka po bradu	24 mm	20 mm	16,67 %
Šířka čela od sítky k počátku baretu	44 mm	30 mm	31,82 %
Celkové průměrné zmenšení			16,26 %

Přehled výzkumných akcí v Dambořicích, Nové ulici od 30. do 60. let 20. století

Datace výzkumu	Autor výzkumu	Místo výzkumu	Poznámka	Publikováno
30. léta	Jakub Vrbas spolu s místním lékařem Václavem Soudkem	Nová ul. 31	Zjištěna hrnčířská pec s nálezy střepů a jen 5 větších částí kachlů, které bylo možné rekonstruovat, tytéž motivy pochází dle autora výzkumu i z nálezů z destruovaného tvrziště v Dambořicích. Z výzkumu byly získány tyto motivy: – tančící pár – šašek na koni, dnes motiv označovaný jako praporečník – šlechtický znak – renezanční motiv ryb – různé portrétní kachle – matka loučící se synem – římsový kachel Celkový počet zlomků kachlů neuveden. Dnes uloženo ve Vrbasově muzeu ve Žďánicích.	Vrbas 1936, 29. Landsfeld 1962–1963, 20.
40. léta 20. stol.	Moravské muzeum (dnes Moravské zemské muzeum) pod vedením Dr. J. Huckleho	Výzkum probíhal na ulici Nové, patrně čp. 31 a 32.	Nálezy keramiky i kachlů byly ještě za války odvezeny do Berlína.	Landsfeld 1974, 84.
V roce 1959	Heřman Landsfeld	Místo nálezů není uváděno jednotně. Miloš Horák v publikaci F. Flodra uvádí ulici Novou, čp. 52 na konci zahrady pana Josefa Bělohoubka. Naproti tomu soudobá Kronika obce Dambořice zapsaná J. Zbořilem uvádí tento nález do souvislosti s čp. 31 na protější straně ulice, na konci zahrady Aloise Rindy.	K nálezů došlo náhodně, při kopání jímky. Heřmana Landsfelda na něj upozornil místní kronikář Jaroslav Zbořil. Z výzkumu pochází například kachle s motivem Veraikonu. Odkryty byly obrysy pece o dvou topeništích. Její rozměry činily 235×185 cm.	Flodr 1994,18; Kronika obce Dambořice za léta 1960–1963, 170–172 (Okresní archiv Hodonín)
Na další nález byl H. Lansfeld upozorněn r. 1961, výzkum pak probíhal i v roce 1967	Heřman Landsfeld	Výzkum probíhal na ulici Nové čp. 31 a 32. Na rozhraní zahrad A. Rindy a F. Bartošky.	V humně čp. 31 zjištěny 2 pece s četnými karnánskými nálezy. Ty převyšovaly nálezy hrnčiny v poměru 4:1. H. Landsfeld zde našel přes 700 zlomků komorových kachlů. Kachlů s renezanční tematikou se nejvíce našlo v humně Františka Bartošky v čp. 32	Landsfeld 1974, 85

Použité zkratky

- AH – Archaeologia historica
čp. – číslo popisné
ČVS – čelní vyhřívací stěna
s. – sřla
sv. – svazek
v. – výška
ZO – záchytný otvor

Literatura

- ČAREK, J., 1985: Městské znaky v Českých zemích. Praha.
FLODR, F., 1994: Dambořice. Minulost a současnost ve světle kronik. Brno.
HAZLBAUER, Z., 1986: Příspěvek k technologii výroby pozdně středověkých reliéfních kachlů. AH 11, 489–504.
– 1998: Krása středověkých kamen. Praha.
HURT, R. a kol., 1970: Kýjovsko. Brno.
KROPÁČ, J., 1996: Habání v Dambořicích. Malovaný kraj 32, 2, 16–17.
KYBALOVÁ, L., 1996: Dějiny odívání. Renesance (15. a 16. století). Praha.
LANDSFELD, H., 1950: Lidové hrnčířství a džbánkařství. Praha 1950.
– 1963: Předhabánská keramika v Dambořicích. Od Hradské cesty 1962–1963, 20–22.
– 1974: Keramická pec v Dambořicích z 15. století. Od Hradské cesty 1971–1972, 84–90.
MENOŠKOVÁ, D., 2003: Málo známá kolekce reliéfně zdobených pozdně středověkých kachlů z Dambořic. Slovácko 2002, 183–223.
MĚŘÍNSKÝ, Z., 1997: Ždánicko ve středověku. In: Stuchlík, S.–Klanica, Z.–Měřínský, Z.: Pravěk a středověk Ždánicka, 59–91. Brno.
MIKŠÍK, M.–HANYKÝŘ, V.–HAZLBAUER, Z., 1986: Studie podmínek výroby reliéfních ploch pozdně středověkých kachlů. AH 11, 505–513.
PILNÁČEK, J., 1924: Staromoravství rodové. Kroměříž.
POKLUDA, Z., 1994: Kunštátové. Malovaný kraj. Národopisný a vlastivědný časopis Slovácka XXX, č. 5, 5.
VITANOVSKÝ, M., 2001: Dřevo a hlína v procesu vzniku středověkého kachle. AH 26, 403–409.
VRBAS, J., 1930: Ždánisko. Zeměpisný a dějepisný popis. Ždánice.
– 1936: Toufaři na Ždánisku a ždánická keramika.
– 1943: Zprávy české keramické společnosti, obr. 4.

Prameny

- Kronika obce Dambořice, svazek III, 1960–63. Uloženo v Okresním archívu Hodonín.
Kronika obce Dambořice, svazek IV, 1964–68. Uloženo v Okresním archívu Hodonín.

Zusammenfassung

Kachelproduktion aus Dambořice (Bez. Hodonín) vor den Habanerfayencen

Einzigartige Kollektion von Renaissancekammerkacheln und einer sekundären Form

An der Wende der Jahre 2000 und 2001 habe ich die Möglichkeit gehabt, eine Kollektion von Reliefkammerkacheln zu verarbeiten, die das Masaryk-Museum in Hodonín aus dem Nachlass von Heřman Landsfeld gekauft hatte. Die gekaufte Sammlung stellt die Auswahl aus dem Material dar, das Heřman Landsfeld während seiner Erforschung der Hafneröfen in Dambořice, Nová-Str. in den 50-er und 60-er Jahren gewonnen hat. Außerdem habe ich mich in meinem Studium auch mit dem Material befasst, das J. Vrbas in dieser Lokalität in den 20-er Jahren des 20. Jhs. gefunden hat (heute im Vrbas-Museum in Ždánice aufbewahrt). Die verarbeitete Kollektion enthält die Kammerkacheln aus der Zeit vor den Habanerfayencen, die am Ende des 15. Jhs. und während der ersten Hälfte des 16. Jhs. im Städtchen Dambořice erzeugt wurden, das an der Nordwestgrenze des ehemaligen Bezirks Hodonín, 14 km südlich von Slavkov u Brna (dt.: Austerlitz) liegt.

Bereits die ältere spätgotische Phase der von J. Vrbas und H. Landsfeld gewonnenen Kachelkollektion aus der Erforschung einiger Hafneröfen in Dambořice ist beachtenswert (z. B. das im mährischen Milieu ungewöhnliche hussitische Motiv). Aber erst in der Renaissance zeichneten jedoch diese Erzeugnisse, und zwar die Kollektion von Porträtkacheln, hohe Qualität und Themenvielfältigkeit aus. Hier liegt auch

der Schwerpunkt der ganzen Produktion, glücklicherweise kann man es dank einigen historischen Tatsachen ins dritte und vierte Jahrzehnt des 16. Jhs. datieren. Die Renaissanceproduktion selbst ist nämlich mit der Zeit verbunden, in der Dambořice den Herren von Kunštát gehörte (vor 1530–1549). Dambořice gewann an der Bedeutung in der Zeit der bedeutsamsten Vertreter des Geschlechts – des mährischen Landeshauptmanns Jan Kuna von Kunštát. Diesem Herrn gehörte auch Rožnov und Lukov, und infolge dessen weisen einige Kacheln aus diesen Lokalisationen gewisse Analogien auf. Und eben mit den Bestellungen des Jan Kuna von Kunštát und mit den Erfordernissen seiner Nachfolger kann man die Dambořicer Kollektion verbinden.

Die Renaissancekachelproduktion wurde jedoch nicht nur von der Ankunft der Herren von Kunštát in Dambořice determiniert, sondern hing auch mit dem Ende ihrer Wirkung hier zusammen. Die Hälfte des 16. Jhs., bzw. das Jahr 1549 und dann die Ankunft der Habaner im J. 1650 stellen also das Datum „ante quem“ für die ganze heimische Produktion dar.

Die Dambořicer Kachelkollektion ist dank all den Fakten relativ genau datiert. Ihre Hauptbedeutung besteht in der thematischen Vielfältigkeit und im ikonographischen Wert und auch das Vorkommen von Sekundärabdrücken der Kacheln ist beachtenswert. Einen Teil dieser Kollektion, mit der sich dieser Artikel befasst, stellt die einzigartige Serie dar: **die Kachel mit dem Porträt einer Edeldame – die Sekundärform von dieser Kachel – der Sekundärabdruck**. Der letzte Bestandteil dieser Serie – **der tertiäre Abdruck** – stammt aus der Lokalität Veselý nad Moravou ca. 35 km von Dambořice. Die erwähnte Serie ruft eine Frage hervor, inwieweit die Renaissancehafnerwerkstätten in Dambořice fähig waren, die Produktion in ihrer Umgebung zu beeinflussen. Die ursprüngliche Kachel und die sekundäre Matrize entstanden in Dambořice kurz nacheinander (mit Rücksicht auf die Dauer dieser Tätigkeit). Es zeugt eher davon, dass hier die ursprüngliche Matrize nicht vorkam. Man kann aber auch die Möglichkeit in Betracht nehmen, dass die ursprüngliche Matrize beschädigt worden war – dann wäre die Herstellung einer sekundären „Ersatzmatrize“ in kurzer Zeit legitim. Sowohl von primären als auch vom sekundären Abdruck erhielten sich nur wenige Bruchstücke, was die Validität dieser Betrachtungen ein wenig in Frage stellt. Die Kacheln mit diesem Motiv konnten sich jedoch nicht mehr erhalten. Bisher wurden jedoch nur sechs primäre Abdrücke und ein Bruchstück vom sekundären Abdruck unbestritten belegt. Mit dem Abdruck von Veselý nad Moravou ist es anders. Die sehr gut erhaltene Kachel, die durch konservatorische Eingriffe beschädigt wurde, deutet nämlich an, dass das Porträt einer Edeldame als Motiv so beliebt wurde, dass in Veselý nad Moravou ein weiterer – tertiärer Abdruck entstand.

Es erhebt sich wieder die Frage, wie die Dambořicer Produktion die Umgebung beeinflusste, und wie sich diese Motive verbreiteten.

Die Dambořicer Kollektion ist jedoch leider zersplittert und in Bruchstücken erhalten. Die Funde aus der Forschungen von J. Vrbaš und H. Landsfeld aus den 30-er bis 60-er Jahren des 20. Jhs. befinden sich in drei verschiedenen Museen. Auch die publizierten Nachrichten von diesen Funden sind ziemlich dürftig (zumeist kurze popularisierende Arbeiten) und stimmen einander nicht immer überein. Es gilt auch für die Kachel von Veselý nad Moravou. Die Fundumstände sind nicht näher bekannt, was auch die Möglichkeit geschlechert, die Frage von Bedeutung, Form und Umfang des Dambořicer Hafnerzentrums noch vor der Ankunft der Habaner zu beantworten. Die Bedeutung von Dambořice als Hafnerzentrum wurde mit der Ankunft der Habaner und mit dem Anfang ihrer Wirkung zweifellos noch gefestigt. Das Aufkommen von Qualitätswaren dieser Wiedertäufer bedeutet aber das Ende der aussichtsreichen „heimischen“ Produktion von Hafnerzeugnissen, deren Höhepunkt man mit der Unterstützung des Jan von Kunštát verbinden kann. Eben in seinem Auftrag entstanden manche von erhaltenen Motiven, die das Leben der Adeligen in der ersten Hälfte des 16. Jhs. spiegeln.

Abbildungen:

1. Dambořice befindet sich am Südrand von Ždánické vrchy, im Raum zwischen Slavkov (nordwestlich) und Kyjov (südöstlich). Die Lokalisation ist bezeichnet.
2. Der Plan von Dambořice aus dem ersten Drittel des 20. Jhs. Übernommen aus: Vrbaš 1930, 359. Im Plan sind die wichtigen Straßen beschrieben. Bezeichnet sind auch die Stellen, an den sich die Hafnerwerkstätten befunden hatten und an den folgend die J. Vrbaš und H. Landsfelds Forschungen verliefen (in Nová-Str.)
3. Die Renaissancekachel mit dem Porträt einer Edeldame im Kleid mit geschlitzten Ärmeln. Der Teil mit dem Kleid. Aus mehreren Bruchstücken zusammengeklebt. Nová-Str. Nr. 31. Zeichnung D. Menoušková.
4. Das Gewand im Renaissancestil. Illustration im Buch von Mikolaj Rej von Naglowice Zwierciadlo, 1568. Übernommen aus Kybalová 1996, 79.
5. Das Gewand im Renaissancestil. Hans Schüflein, Edelmann und Edeldame, die Hälfte des 16. Jhs. Beide haben flache Barette, bauschige, am Hals in einen schmalen Streifen gerafften Hemden und geschlitzte Ärmel. Übernommen aus Kybalová 1996, 64.
6. Wahrscheinlich ein weiterer Teil von der Renaissanceporträtkachel mit der Edeldame im Kleid mit geschlitzten Ärmeln und der sekundäre Abdruck von demselben Motiv. Die Kacheln sind in demselben Maßstab. Dambořice, Nová-Str. Nr. 31. Zeichnung D. Menoušková.

7. Die sekundäre Form. Unterteil des Gewands, der Architektur und der Randleiste – Motiv der Edeldame im Kleid mit den geschlitzten Ärmeln. Dambovice, Nová-Str. Nr. 31 oder 32. Zeichnung D. Menoušková.
8. Der tertiäre Abdruck der Renaissanceporträtkachel mit der Edeldame im Kleid mit geschlitzten Ärmeln. Die Kachel wurde aus mehreren Teilen zusammengeklebt und rekonstruiert. Die Reliefumrisse wurden mit der Tuschfarbe betont. Veselí nad Moravou, Masaryk-Str. Zeichnung Čeněk Pavlík.