

Bolina, Pavel

**"Per transversum montis Scalicze" - k interpretaci pozůstatků starých cest na katastru Dolan u Olomouce ve světle rozhraničovací dohody dolanského kláštera a olomoucké kapituly z roku 1404**

*Archaeologia historica*. 2004, vol. 29, iss. [1], pp. 93-118

ISBN 80-7275-049-6

ISSN 0231-5823

Stable URL (handle): <https://hdl.handle.net/11222.digilib/140566>

Access Date: 28. 11. 2024

Version: 20220831

Terms of use: Digital Library of the Faculty of Arts, Masaryk University provides access to digitized documents strictly for personal use, unless otherwise specified.

# **„Per transversum montis Scalicze“ – k interpretaci pozůstatků starých cest na katastru Dolan u Olomouce ve světle rozhraničovací dohody dolanského kláštera a olomoucké kapituly z roku 1404**

PAVEL BOLINA

Každý, kdo jede z Dolan u Olomouce do Jívové, si nemůže nepovšimnout výrazných terénních útvarů přibližujících se až k dnešní silnici a to zvláště při jejím nejobtížnějším úseku, strmém stoupání k tzv. Horní boudě mezi Věskou a Jívovou. Místy odlesněný terén na západ od komunikace je rozbrzděn řadou výrazných paralelních rýh jevících se jako systém příkopů a valů. Při bližším ohledání zjistíme shluk lineárních depresí, rozebíhajících se a zase sbíhajících, jdoucích přes sebe, ztrácejících se a opět se objevujících, které více či méně sledují směr silnice. Území s největší koncentrací zmíněných jevů zde tvoří asi jeden kilometr dlouhý pás o šířce od 120 do 150 metrů.

Jedná se o terénní útvary natolik výrazné, že řadu z nich schématicky zachycuje v příslušných místech mapový list základní (tzv. vojenské) mapy 1:10 000 z roku 1964 nesoucí označení M-33-83-D-c-4.<sup>1</sup> Vztah některých „příkopů“ k okolnímu terénu (nesledují spádnicí) jednoznačně popírá možnost jejich vzniku v přímém důsledku vodní eroze – musí se tedy jednat o jev ve své podstatě antropogenní. Dosahuje-li však hloubka nejvýraznějších útvarů pět až šest metrů (obr. 1), nelze je spojovat s obděláváním zemědělské půdy. Terénní konfigurace navíc vylučuje i směr úvah, který by se záležitost snažil vysvětlit jako fortifikační prvky (příkopy by musely více sledovat běh vrstevnic; šlo-li by o přibližovací zákopy obláhatelů, nesměřovaly by zase k žádnému relevantnímu opevnění, či alespoň místu ve



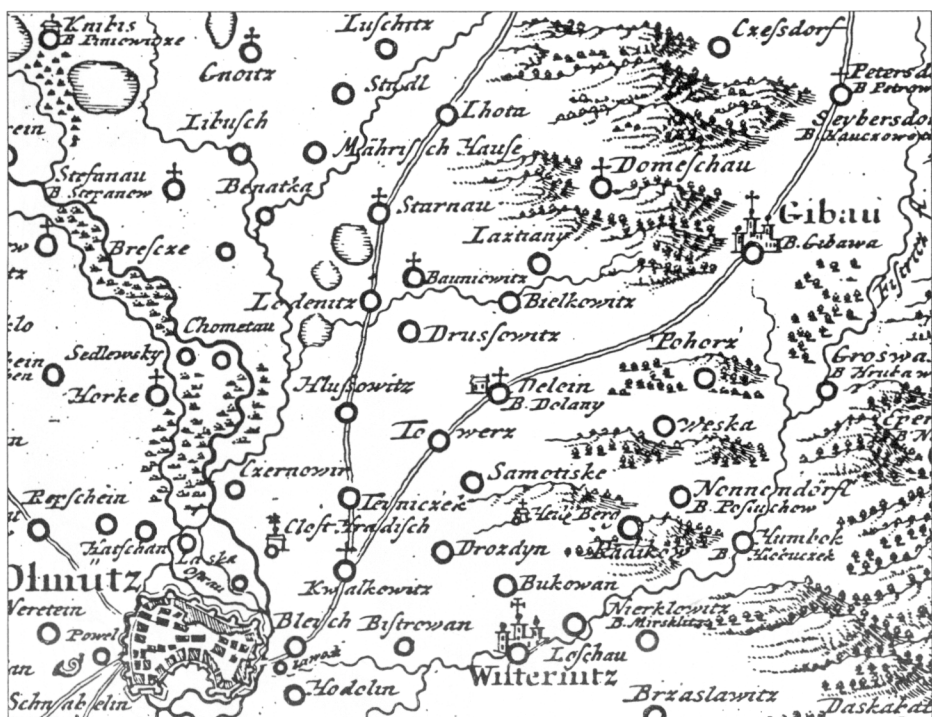
Obr. 1. Čtyři metry hluboký úvoz v nadmořské výšce 480 metrů asi 170 m severozápadně od silnice k Horní boudě (foto autor).

strategické pozici). Jediný možný výklad se tedy musí odvíjet od skutečnosti, že jde o úvozy zaniklých cest, a to komplex vznikající celá staletí, který svou impozantností nezaostává za doposud nejrozsáhlejším obdobným systémem rozpoznaným v Čechách, tzv. Zlatou stezkou (Kubů–Zavřel 1994; 1995; 1998; 2001). Abychom nějakým způsobem mohli uchopit případ výše zaznamenaných mimořádných úvozů severomoravských, bude třeba nejprve alespoň rámcově obsáhnout a pochopit strukturu komunikací mezi Dolany a Jívovou.

Východiskem zde může být porovnání starých map se situací dnešní, charakteristickou především neexistencí přímého silničního spojení Dolan s Jívovou, funkci kterého zastává komunikace stoupající z Vésky. Na tu se lze dnes dostat z Dolan pouze oklikou, jednak s využitím silnice z Bělkovic na Vésku, či cestou údolím přes Novosady. Naproti tomu ukazují stará mapová díla, ať již vezmeme Müllerovu mapu olomouckého kraje z roku 1716 (obr. 2), či první vojenské mapování z roku 1781 (obr. 3), že přes Dolany vedla přímo do Jívové důležitá komunikace z Olomouce do Slezska. Ji v detailu zachycuje ještě mapa stabilního katastru Dolan z roku 1834 (obr. 4:1, 2). V trase této dálkové cesty běží dnes již neudržovaná asfaltová silnice stoupající od Dolan (z nadmořské výšky 272 m) na severovýchod ke křižovatce s komunikací Bělkovice–Véska (336 m n. m.). V místech prvního prudšího stoupání, kdy silnice při opuštění intravilánu obce musí na vzdálenosti asi tří set metrů překonat výškový rozdíl téměř třiceti metrů, se po její levé straně směrem k severu táhne šest až osm metrů hluboká rokle, v horní části již zavezená (obr. 5:1, 2), kterou zachycuje i mapa z roku 1781. Svým utvářením nás nenechává na pochybách, že právě tudy stoupala komunikace z Dolan před vznikem „zemské silnice“, vybudované v průběhu první poloviny 18. století. Zřetelně lze též sledovat, jak její původně více k severu směřující trasa byla postupně níže a níže opouštěna odbočkami na severozápad, jimž v lesíku táhnoucím se po pravé straně silnice odpovídají ne příliš zřetelné pozůstatky paralelně běžících úvozů cest, předcházejících vybudování komunikace v trase dnešní již dožívající asfaltky (obr. 5:3).

Další téměř vodorovné pokračování současné silnice k severovýchodu, až k dnešní křižovatce s bělkovickou silnicí, víceméně kopíruje průběh „zemské silnice“ z 18. století. Křižovatka cest Dolany–Jívová a Bělkovice–Véska (obr. 5:4) sehrála důležitou roli ve druhé polovině 19. století, kdy na přímý běh cesty z Dolan do Jívové bylo staviteli dnes užívané silnice rezignováno a s nově vybudovanou spojkou ke komunikaci směřující od Vésky k tzv. Dolní boudě vytvořili současnou trasu (obr. 5:5), využívající jen do první zatáčky za křižovatkou původní cestu z Bělkovic do Vésky (budování silnice roku 1850 zmiňují Bartoš–Kovářová 1999, 43). Stará komunikace na Jívovou ovšem pokračuje za křižovatkou se silnicí od Bělkovic v téměř přímém směru k severovýchodu dosud dochovanou štetovanou cestou vedoucí po okraji lesa (obr. 6) a výše (po dvou táhlých zákrutech) i lesem (obr. 5:6; obr. 8:2) až k Dolní boudě (obr. 8:3). Zmíněný asi 100 m široký pás lesa za křižovatkou s bělkovickou silnicí pak není nic jiného než druhotně zalesněné území rozbrázděné úvozy starých zaniklých cest (obr. 7), plnicích svou funkci před zbudováním do druhé poloviny 19. století užívané „zemské silnice“. Tam, kde cesta dlouhým přímým úsekem stoupá lesem k dnešní silnici u Dolní boudy, se táhnou po obou jejích stranách vyvinuté útvary několikerych úvozů předchozích cest. Přitom úvozy na jih od cesty tvoří pás dnes zalesněného území, o nějž je hranice dolanského katastru (vůči sousední Vésce) oddálena od cesty (viz obr. 4:2). Z dosud řečeného je zřejmé, že od křižovatky s bělkovickou silnicí až k Dolní boudě zůstala v „původní“ podobě mimořádně dobře zachována tzv. „zemská silnice“, která podle množství a mohutnosti dochovaných úvozů za sebou musela v 18. století mít minimálně několik století dlouhý vývoj.

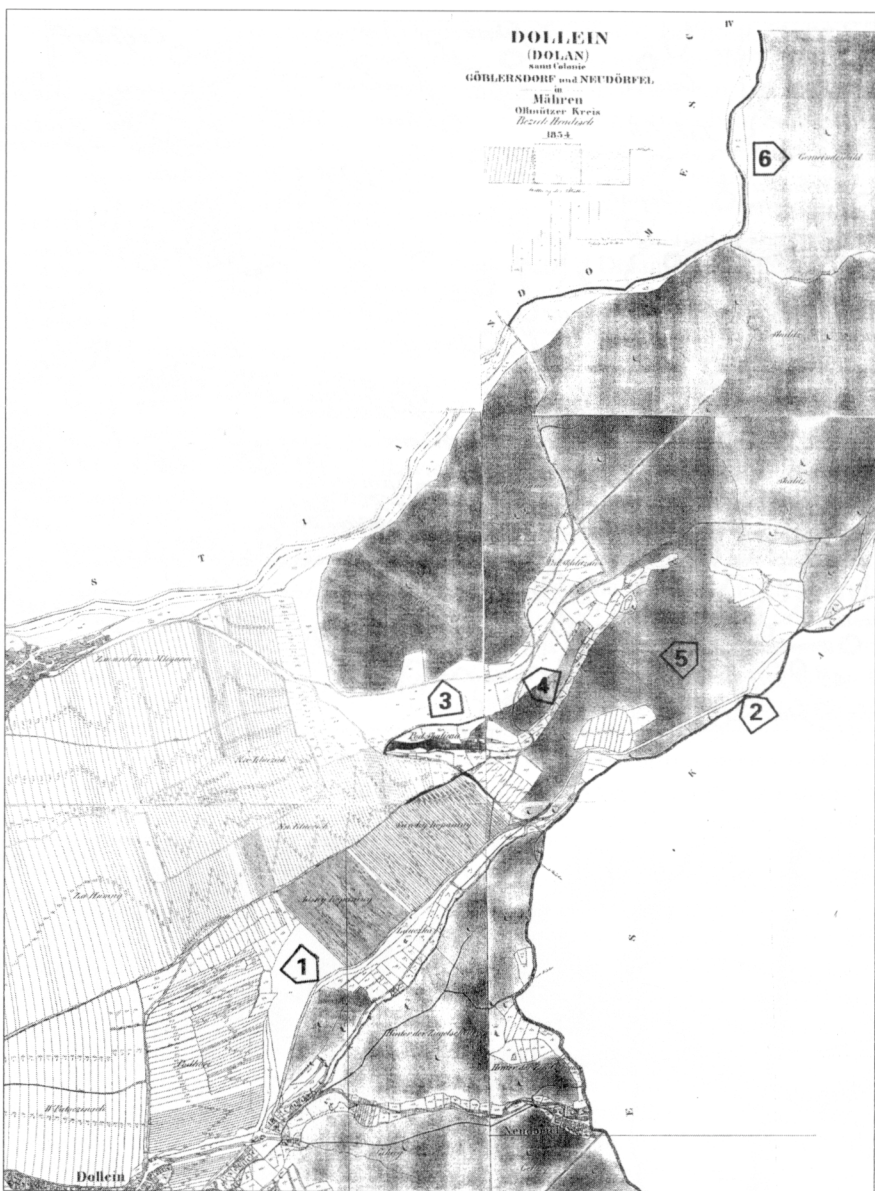
Od Dolní boudy k Horní boudě se situace opakuje se dvěma odlišnostmi. Tou prvou je skutečnost, že „zemská silnice“ z 18. století zde již není dochována, protože v její trase vznikla ve druhé polovině 19. století již zmíněná současná silnice Véska–Jívová, od nadmořské výšky 435 do 545 metrů (tedy od tzv. Dolní boudy k Horní boudě) tvořící téměř dokonalou přímku, která překonává na vzdálenosti 1400 m výškový rozdíl 110 metrů.



Obr. 2. Výšek z Müllеровy mapy olomouckého kraje z r. 1716 (reprofoto z archivu autora).

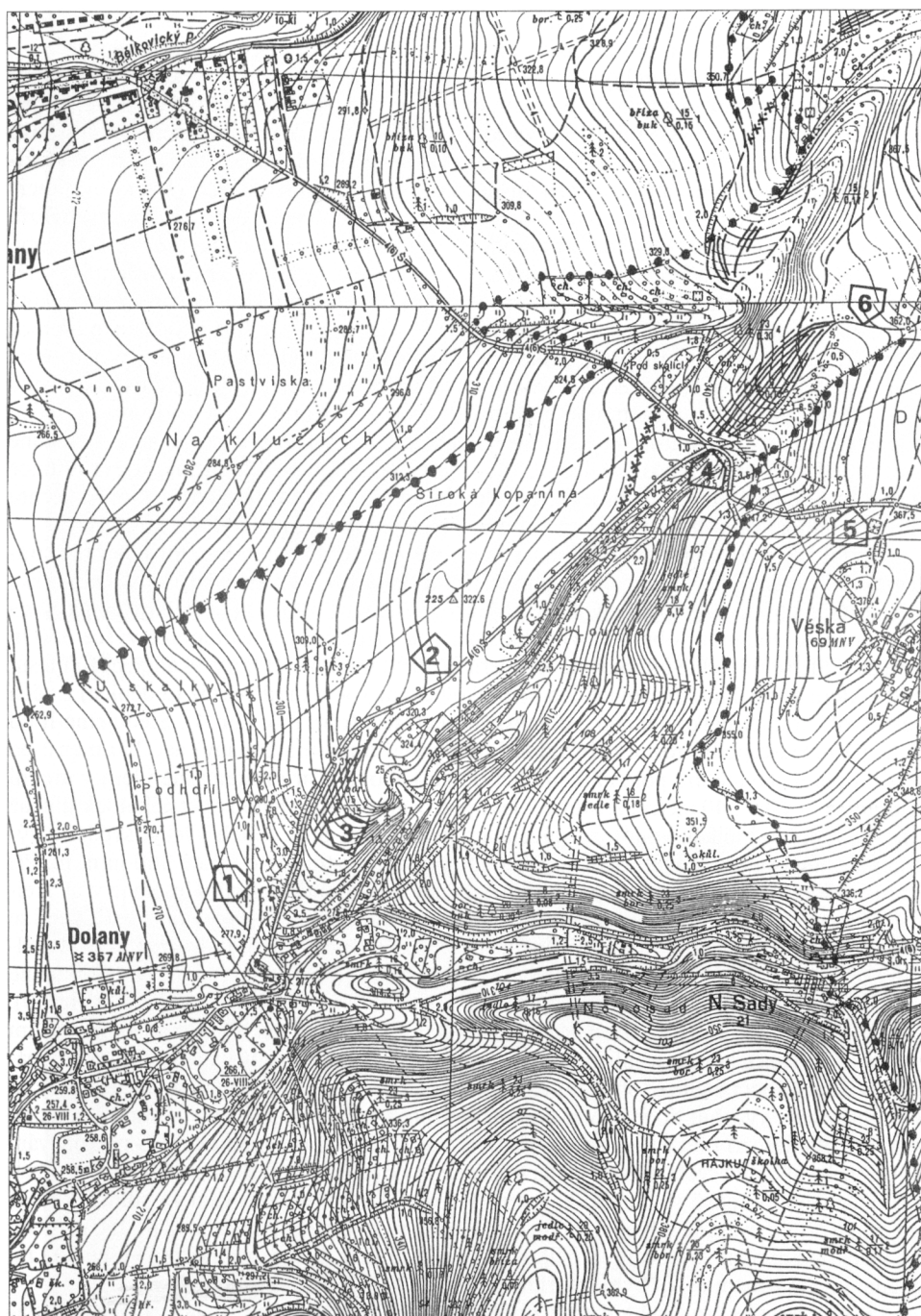


Obr. 3. Výšek území Dolan a Bělkovic na mapě z r. 1781 (I. vojenské mapování, reprofoto z archivu K. Kučí).



Obr. 4. Výsek území Dolan a Bělkovice na mapách stabilního katastru (kopie z tzv. císařských otisků z r. 1834 v archivu Zeměměřičského a katastrálního úřadu v Praze): 1, 2 – trasa bývalé „zemské silnice“; 3, 4 – cesty od Bělkovice a Dolan směřující po jižním úbočí Skalice k tzv. Horní boudě; 5 – trať „Lhotka“; 6 – les „Gemeidenwald“.

O širokém území, kde na západ od silnice se vyskytují početné paralelně běžící úvozy, bylo hovořeno v úvodu tohoto příspěvku (obr. 9). Více jak desítky základních linií vzájemně se prolínajících úvozů mnohokrát přeložené cesty, u kterých by bylo možné činit stratigrafická pozorování a tak se i vyjadřovat k jejich relativní chronologii, představuje nejrozsáhlejší a současně nejvyvinutější součást systému starých komunikací mezi Dolany a Jívovou. Uprostřed svazku nejvýraznějších úvozů, zhruba v nadmořské výšce 472 metrů, zůstala



Obr. 5. Jádru dolanského katastru na výseku vojenské mapy 1:10 000 z r. 1962 (kresba autor, podklad z archívu Zeměměřičského a katastrálního úřadu v Praze s měřítkem v síti čtverců o straně 1 km): 1 – rokle vzniklá z úvozů starých cest na prvním výškovém stupni východně od Dolan; 2 – asfaltka v trase bývalé „zemské silnice“; 3 – úvozy v lese na východ od silnice; 4 – křižovatka cest z Bělčovic do Vesky a z Dolan do Jívové; 5 – novodobá spojka k silnici z Vesky do Jívové; 6 – bývalá „zemská silnice“ (tečkované katastrální hranice, křížkovane nedochované úseky cest, plnou čarou schematický průběh úvozů).

dokonce zachována jakási „přepřahací“ stanice v podobě vysokými valy obklopené plošiny, jejíž značný potenciál pro případný archeologický výzkum netřeba zdůrazňovat.

Podobně jako pod Dolní boudou vybíhá i nad ní hranice dolanského katastru za bývalou „zemskou silnicí“ k východu na úkor sousedních obcí (Vésky a Podhořan) právě jen o pásy území, kde se vyskytují (nebo vyskytovaly) úvozy. Druhá ze zmíněných odlišností spočívá ve faktu, že úvozy zaniklých cest mezi Dolní a Horní boudou tvoří výrazně složitější systém, jenž nesestává jen z „příkopů a valů“ provázejících bývalou „zemskou silnicí“ z 18. století. Po její západní straně evidentně došlo k prolnutí s další strukturou úvozů, která se k té již známé připojuje od západu přes jakýsi uzlový bod na kótě 449,8 m (obr. 8:4). Její sledování směrem dolů, na západ, místy značně nepřehledným porostem je poněkud obtížnější, přesto však na vzdálenost jednoho kilometru po jižním úpatí Skalice (kóta 484,7 m) produktivní až do nadmořské výšky 365 metrů. Úvozy se zde nedaleko hranice dolanského katastru se sousedním bělkovickým spolu s výběžkem lesa ztrácejí a nabízející se domněnku, že šlo o komunikaci přicházející od Bělkovic, potvrzuje vojenská mapa z roku 1781, která vykresluje samostatnou cestu z Bělkovic až k Horní boudě (viz obr. 3). Jeden z jejích úvozů tvořil hranici pozdějšího lichtenštejnského panství, jak ukazují kamenné mezníky dochované v úseku od nadmořské výšky 440 metrů do 420 metrů, kde se hranice v pravém úhlu lomila k severu a dál běžela hlubokým úvozem jiné cesty, která v těchto místech odbočovala strmě vzhůru po úbočí horského hřbetu Skalice (obr. 8:5, 11).

Oproti vojenské mapě z r. 1781, pouze s nejdůležitějšími komunikacemi a cestami strategického potenciálu, zachycuje mapa stabilního katastru od místa, kde se v nadmořské výšce 360 metrů úvozy vytrácejí, nejen pokračování cesty k západu (na Bělkovice), ale i na jihozápad, k Dolanům (obr. 4:3, 4). Oba směry se rozcházejí v nadmořské výšce 350 m v místě, kde se původně odpojovala k severu po západním úbočí hory Skalice běžící lesní cesta, která až do údolí Trusovického (= Bělkovického) potoka (dříve též Loděnice) z větší části tvoří hranici bělkovického a dolanského katastru (obr. 8:6; obr. 4). Sledujeme-li od dnes již neexistujícího rozcestí bývalou jihozápadní trasu (na Dolany) asi 250 metrů po sterilní pláni stávajícího pole až k hranici dolanského katastru a současně i lesa v úrovni nadmořské výšky 340 metrů, zjistíme v lese pod osamocenou chatou opět několik k jihu až jihovýchodu do mělkého údolí se stáječících úvozů (obr. 8:7). Jejich výskyt svědčí o významu a stáří komunikace, již jsme směrem na Dolany ztratili ve výšce 360 m n. m. Při pozornějším průzkumu terénních útvarů rozebíhajících se z údolí vzhůru lesem je však zřejmé, že se zde kromě pozůstatků výše popsané komunikace jedná i o úvozy jiné cesty, která se při pohledu zdola stácela více k východu. Její pokračování lze dobře rozeznat, jak od nadmořské výšky 345 metrů do zhruba 360 m stoupá při samé katastrální hranici po horní hraně dnes odlesněného svahu zmíněného údolí, které se táhne k severovýchodu (obr. 8:8; obr. 10). Prodloužení tohoto směru vzhůru nás přivede v úrovni 376 m n. m. k již zmíněným úvozům vedoucím k Horní boudě, přibližně do místa, odkud vychází výrazný úvoz jiné cesty stoupající po jižním úbočí Skalice (obr. 8:9, 10). V opačném směru, na Dolany, dochované úvozy na výstupu z lesa vyúsťují do stávající cesty, která pravotočivou zatáčkou (ve shodě s mapou stabilního katastru) překonává ono k úbočí Skalice se táhnoucí údolíčko. Při překonávání údolí směrem k jihu cesta mírně stoupá a až k silnici Bělkovice–Véska kopíruje průběh trasy zaznamenané na mapě stabilního katastru (viz obr. 4). Její pokračování za silnicí, kdy se postupně přibližovala ke stávající asfaltce od Dolan, se kterou se spojovala asi po 150 metrech od vícekrát zmíněné křižovatky s bělkovickou silnicí (obr. 8:1) v nadmořské výšce 332 m, známe již jen z map, neboť bylo ve druhé polovině 20. století rozoráno.

Přesto, že výše popsané a patrně z doby před 18. stoletím pocházející pozůstatky starých cest mezi Dolany a Jívovou vzbuzují dojem starobylosti, nelze a priori předpokládat jejich středověký původ, tím spíše souvislost s „*viam quae dicitur Gywowska czesta*“ ze známých falz hradištského kláštera k rokům 1220 a 1269 (CDB II. 376, s. 414; V/2. 599, s. 194), jež se zde maně vybavují na mysl. Podářilo-li se zjistit, že důležitá středověká dálková komunikace mohla vést z Dolan do Jívové v podstatě několika odlišnými trasami,

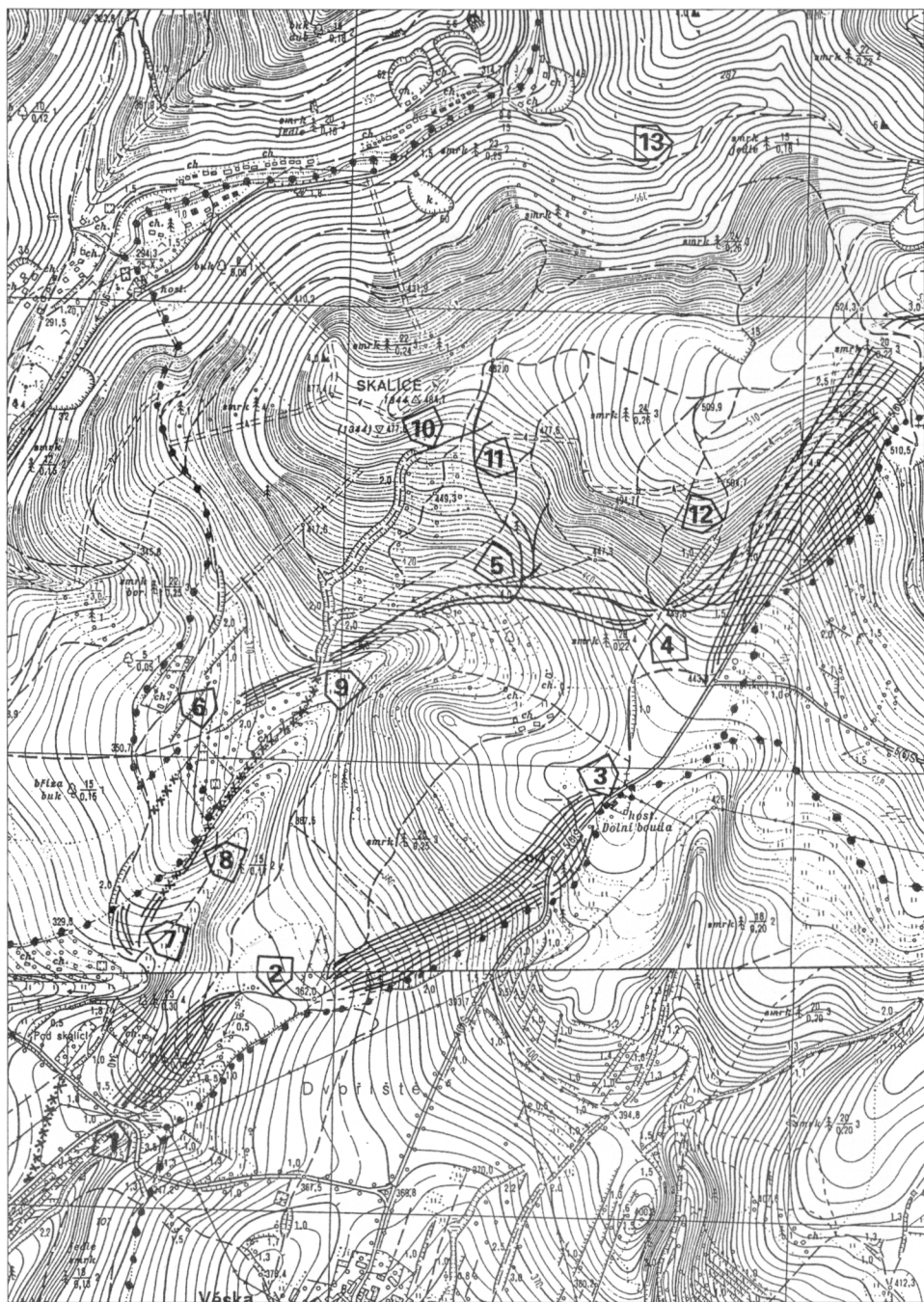


**Obr. 6. Pohled přes silnici Bělkovice–Véska k severovýchodu, na pokračování trasy bývalé „zemské silnice“ z počátku 18. století (foto autor).**



**Obr. 7. Úvozy rozbrzděný pás lesa za bývalou „zemskou silnicí“ v pohledu od východu (foto autor).**





Obr. 8. Situace úvozů zaniklých cest na výškovém stupni k Dolní boudě a na jižním až jihovýchodním úpatí hřbetu Skalice (kresba autora s podkladem mapy 1:10000 z archivu Zeměměřičského a katastrálního úřadu v Praze s měřítkem v síti čtverců o straně 1 km): 1 – křižovatka cest z Bělčovic do Věsky a z Dolan do Jívové; 2 – bývalá „zemská silnice“; 3 – tzv. Dolní bouda; 4 – uzlový bod na kótě 449,8 m; 5 – místo zalomení hranice býv. liechtenštejnského panství do úvozu strmě stoupajícího po jižním úbočí Skalice; 6 – bývalá (mladší) vidlice cest na Dolany a Bělčovice; 7 – vějíř úvozů vycházejících z tzv. doliny Lhotka; 8 – úvozy podél západní katastrální hranice Dolan; 9 – předpokládané původní místo napojení cesty od Bělčovic na Jívovskou stezku; 10, 11 a 12 – jednotlivé větve starší varianty výstupní trasy Jívovské stezky na hřbet Skalice; 13 – údolí na sever od Skalice.



Obr. 9. Úvozy v nadmořské výšce 470–490 metrů západně od silnice stoupající k Horní boudě (foto autor).

jejichž vzájemný vztah zůstává nejasný, stejně jako role cesty od Bělkovic, která se pod horou Skalici k jedné ze zmíněných tras připojovala, měli bychom vyčkat výsledků dalšího průzkumu, ať již archivního, či terénního, nemluvě o potřebě dokonalého zaměření všech úvozů, když jejich délku jen v trojúhelníku mezi Bělkovicemi, Dolany a Jívovou lze počítat na desítky kilometrů. Na obtíže s odlišením pozůstatků středověké dálkové komunikace od úvozů důležitých formanských cest, užívaných hluboko do novověku, narazili konec konců i autoři širěji pojatého průzkumu kvantitativně i kvalitativně srovnatelné Zlaté stezky v jižních Čechách (viz Kubů–Zavřel 1994; 1995; 2001).

Shodou okolností však existuje písemný pramen, jenž k problematice průběhu cest na katastru Dolan v období vrcholného středověku vyjadřuje zásadním způsobem. Jde o ve dvou exemplářích vyhotovenou dohodu z roku 1404, jíž si formou veřejného prohlášení dolanští kartuziáni na straně jedné a biskup s olomouckou kapitulou na straně druhé rozdělovali mezi sebe zdejší lesy, do té doby jimi společně užívané jako vrchnostmi Dolan a Bělkovic (CDM XIII. 343, s. 360–362; XV. 432, s. 373–375, viz Příloha I). Klíčovou pozici v rozhraničovací dohodě totiž zaujímá veřejná silnice do Jívové, respektive jakýsi velký dub stojící blízko ní, od kterého vedla jiná cesta po úbočí hory (napříč horou) Skalice až na vrchol této hory nazývaný tehdy „Humenec“ („...a strata publica seu via, tendente Gywowam, a quadam quercu magna stante iuxta viam eandem et protenditur ab eandem quercu incipiendo per aliam viam, quae ducit per transversum montis, qui dicitur Scalicze, usque ad locum seu cacumen montis eiusdem, qui dicitur Humencze...“). Uvedený text, v daném prostoru potvrzující existenci tzv. Jívovské stezky, by mohl představovat pro vrcholný středověk dostatečně hlubokou časovou sondu k získání představy o chronologii jednotlivých jejích větví. Formulace užitá při stylizaci dohody však paradoxně značně znejasňuje snaha o co možná největší jejich preciznost. Jen nesnadno se v některých případech odlišují informace o průběhu hranice od sdělení týkajících orientačních bodů a dalších jevů, kterými hranice přímo neprocházela.



Obr. 10. Pozůstatky úvozu sledujícího podél katastrální hranice Dolan a Bělkovic horní hranu (tzv. „doliny Lhotka“ (foto autor).

K principiální otázce, zda dohoda z roku 1404 determinovala pozdější hranici dolanského katastru vůči některé z okolních vsí v držení biskupa a olomoucké kapituly (Bělkovice, Pohožany, Véska), či se jednalo o jakousi biskupsko-kapitulní sekundárně eliminovanou enklávu v území dnes víceméně k Dolanům příslušném, nabízí text hned několik konsekvencí ve prospěch alternativy druhé. Je to samotná poloha hory Skalice uvnitř dolanského katastru (kóta 484,7 m n. m.), po jejímž úpatí dle dochovaných úvozů v jisté době Jívovská stezka mohla probíhat (obr. 11). Dosud patrné odbočky stoupající po úbočí hory, zejména ta s hraničními kameny pozdějšího lichtenštejnského panství (obr. 8:11), dokonale evokují situaci, jak byla popsána roku 1404. Severně odtud se pak nachází údolí s osou k východu (obr. 8:13; obr. 13:3), které Skalici odděluje od výrazné ostrožny (s polohou „Na křišťále“ 541,2 m n. m.),<sup>2</sup> jež by mohla být onou zalesněnou horou ve společném držení obcí Dolan a Bělkovic („...*usque ad vallem proximam versus orientem, per quam vallem defluit fluvius qui dicitur Giwowecz...ex opposito montis silvarum ad communitatem villarum Dolan et Bielkowitz spectantium, quas dictae villae simul obtinent in communi...*“), když příslušný prostor ještě mapa stabilního katastru z roku 1834 pojmenovává „Gemeindenwald“ (obr. 4:6; 13:4). Údolí přitom sahá až k (jívovské) cestě („...*usque sursum ad viam communem...*“) a odděluje od sebe tři zdejší nejvýraznější vrcholy („*Quae quidem vallis praedicta...mediat et dividit montes Skalicz et Tischova et Krzekowa...*“), Skalici, mohutný hřbet východně od polohy „Na křišťále“ co by „Tisovou“ totožnou s onou horou ve společném držení obcí Dolan a Bělkovic a konečně Jedovou horu (633,2 m) v identifikaci s „Křekovou“, jak svého času navrhl J. Šindler (1942, 88–89).

Naznačené řešení má své úskalí v mlčky předpokládaném vztahení hory Skalice z roku 1404 na dnešní kótu 484,7 metrů, u které moderní mapy pojmenování Skalice uvádějí. Přitom již z textu rozhraničovací dohody vyplývá, že Skalicí byl tehdy rozuměn minimálně celý hřbet (kóty 509,9 a 524,3 m; viz obr. 13:2), který sestupuje od Horní boudy a jehož je kóta 484,7 m jenom pohledově exponovaným západním ukončením (obr. 11). Hřbet sám potom není nic jiného než výběžek Jedové hory (obr. 13:6), takže lokalizace onoho vrchol-



Obr. 11. Hora Skalice 484,7 m n. m. (foto autor).

ku „*Humenec*“ přichází do úvahy dokonce až tam. Zde se však ocitáme na prakticky protilehlé straně dolanského katastru, než v případě předchozím. Podobných nedoložených předpokladů obsahoval prvně naznačený směr interpretace více; stačí zmínit rovnítko položené mezi Jívovskou cestu a „*viam communem*“, ke které vzhůru mělo běžet ono údolí potoka „*Jívovce*“. Hlavně však jakákoliv naše snaha uvést informace z listiny v soulad s reálnou situací v terénu skončí neřešitelnými rozpory. Přesto, že se hranice mezi oběma polovinami popisuje jako spojitá, výsledek v případě biskupsko-kapitulní části může tvořit jen disparátní do několika částí se rozpadající území (východní část Skalice a výběžek na západ od silnice u samé katastrální hranice s Jívovou). Zde pak těžko uplatníme představu, že bylo losováno („*per sortis*“) o to, komu která polovina lesů připadne.

To vše nás nutí vrátit se ke způsobu interpretace listiny, který v ní viděl dokument, jímž se v původně společných lesích ustanovovala hranice tvořící v dobách pozdějších vymezení dolanského katastru vůči některé ze sousedních vsí. Pro takový směr výkladu hovoří zvláště samotné utváření mimořádně rozlehlého dolanského katastru. Ten je charakteristický jednak extrémní délkou, kdy v ose JZ–SV činí vzdálenost mezi dvěma jeho krajními body více jak deset kilometrů (obr. 12), jednak svým uprostřed na samou mez únosnosti zaškrcceným tvarem (na jen asi 300 metrů). Výše již bylo upozorněno, že od uvedeného zaškrccení respektuje průběh katastrální hranice až do nadmořské výšky 510 metrů úvozy starých cest, provázejících bývalou „zemskou silnicí“ v jejím severovýchodním běhu.

Z uvedeného úhlu pohledu je již zřejmé, jak text z roku 1404 chápat. Rozhraničovací dohoda nejprve musela definovat osu či čáru, jež dosud společně užívané území, tvořící od Dolan a Bělkovic k severovýchodu stoupající pás lesů, omezený Bělkovickým potokem zleva a možná až údolím Bystřice zprava, půlila na celou jeho délku až k tehdy zeměpanské Jívové na dva přibližně stejné díly s určením, komu která strana od této čáry připadne.<sup>3</sup> Příslušná pasáž tedy nejprve hovoří o Jívovské stezce („...*a strata publica seu via tendente Giwowam a quadam quercu magna stante juxta eandem viam...*“), nikoliv však proto, že by komunikace sama již tvořila hranici, nýbrž aby se vědělo, kde hledat výchozí bod rozhraničení – onen dub – jímž se určoval počátek vlastní dělicí čáry. K tomu se pojí sdělení,

že biskupsko-kapitulní bude území na jih od této čáry, tedy vlastně směrem na Dolany („...incipiendo a plaga australi versus Dolan...“), neboť řez do té doby společným územím dohoda vedla od jihozápadu k severovýchodu. Vlastní průběh hranice pak určuje evidentně u uvedeného dubu z Jívovské stezky odbočující cesta, která má stoupat po úbočí Skalice („...ab eandem quercu incipiendo per aliam viam, quae ducit per transversum montis qui dicitur Scalicze usque ad locum seu cacumen montis eiusdem, qui dicitur Humenec...“). Tato informace v kombinaci se sdělením z druhé části listiny, jímž se určuje, že za hranicí se nacházející klášterní polovina obsahuje v sobě „dolinu Lhotka“, tvořenou zleva i zprava výběžky hory Skalice („...que pars etiam Scalicze dicitur et est alia seu residua pars montis illius Skalicze predictis, qui transit ad dextram et sinistram cum Anthro Lhotka usque ad terminos silvarum ad dominium in Byelkovicz et libere spectantium...“), je pak klíčem k lokalizaci většiny pomístních názvů uváděných rozhraničovací dohodou.

Polohu „doliny Lhotka“ lze totiž určit poměrně snadno. Měla-li se táhnout alespoň přibližně směrem na Bělkovice a být tvořena zleva i zprava výběžky Skalice, nemůže se jednat o jiné údolí než to, které z nadmořské výšky 430 m klesá ze sedla u Dolní boudy nejprve k severozápadu, pak se od 400 do 380 m n. m. výrazně modelováno stáčí na západ až jihozápad a po více jak kilometru ve výšce 330 metrů znovu na západ, tedy na Bělkovice (na obr. 8 od č. 3 k č. 9 a přes č. 8 a 7). To se již boční strany údolí stávají povolněji, až se okolo nadmořské výšky 300 m poblíž silnice z Bělkovic na Vésku vytrácejí docela. Právě někde zde, poblíž podivně uskočené hranice katastrů Bělkovic a Dolan, se nejspíše nacházela osada Lhotka, jako zaniklá připomínaná již v letech 1351–1353 (ZDO I. 184, s. 8; 330, s. 16). Ves ležící v určitém vztahu k údolí tedy dala dolině jméno, s nímž se setkáváme ještě na mapě stabilního katastru při horním konci údolí (obr. 4:5).

Vymezení doliny Lhotka z obou stran výběžky hory Skalice jednoznačně ukazuje, že ve středověku se horou Skalicí nerozuměl jen hřbet ukončený dnešní Skalicí na kótě 484,7 metrů, nýbrž i jižní a k jihozápadu stočený výběžek z něj, po kterém v 18. století od Dolan k Dolní boudě stoupala „zemská silnice“ provázená řadou starších úvozů. Pojmenování „Skalicze“ z roku 1404 pak nezbyvá než rozšířit na celý masiv zdvihající se od Dolan k dnešní Jedové hoře (kóta 633,2 m), přičemž samotnému vrcholu Jedové hory (obr. 13:6) v takovém případě odpovídá název „Humenec“ z rozhraničovací dohody z roku 1404. Je tedy zřejmé, že úvozy cest, jež od křižovatky s bělkovickou silnicí směřují k Dolní boudě, splňují jak podmínku výstupu po úbočí Skalice, tak tvoří rozhraní klášterního a kapitulního majetku, neboť dodnes podél nich probíhá hranice katastru Dolan a Věsky. Chápeme-li vrcholem Skalice, nazývaným tehdy „Humenec“, dnešní Jedovou horu, musela se hraniční cesta vzhledem k terénní situaci někde mezi Dolní boudou a Horní boudou stočit východním směrem, aby k vrcholu došla.

Taková situace vyvolává otázku, zda snad onen dub, u kterého z Jívovské stezky odbočovala cesta napříč (po úbočí) Jedové hory, nestál v úrovni Dolní boudy (tak Šindler 1942, 76). Dva argumenty ukazují, že tomu tak nebylo. Především jen o cestě u onoho dubu odbočující z Jívovské stezky se v listině udává, že stoupala napříč (po úbočí) „Skalice“, přičemž víme, že kdyby k Dolní boudě tehdy přicházela Jívovská stezka, platila by i pro ní taková charakteristika. To ostatně dokládá druhá část textu, která vymezuje klášterní polovinu již jen jednou cestou, sice tou podružnou a nikoliv Jívovskou stezkou. V opačném případě bychom ztratili z rozhraničovací dohody určení počátečního bodu, odkud se dělení lesa roku 1404 uskutečňovalo. Nasměrování Jívovské stezky na Dolní boudu by z ní současně činilo hranici mezi klášterním a kapitulním majetkem ve smyslu rozhraničovací dohody. Stezkou přicházející od Dolan, bychom pak půlili i jádro klášterní državy v této vsi. Je tedy zřejmé, že Jívovská stezka a cesta stoupající po úbočí Skalice se musely rozcházet u onoho dubu, který se nacházel kdesi mezi Dolany a Dolní boudou, nikoli však u Dolní boudy.

S tímto poznatkem se můžeme vrátit k průběhu hranice ustanovené roku 1404. Skutečnost, že asi sto metrů východně od Dolní boudy počíná úžlabina, která se směrem k jihu



Obr. 12. Plánek katastrálních hranic obcí severovýchodně od Olomouce se zvýrazněním území Dolan.

prohlubuje do výrazné rokliny (viz obr. 8), aby vyústila necelý kilometr na východ od Novosadů do hlavního údolí, jímž k Dolanům stéká Dolanský potok, vytváří terénní konfiguraci umožňující tvrdit, že cesta stoupající k Jedové hoře v trase pozdější „zemské silnice“ se mohla nejdříve až u dnešní Dolní boudy stočit k východu, aby jejího vrcholu dosáhla. Vedla by tedy přibližně stejně jako dnešní silnice do Podhořan dosti širokým obloukem, kterým se vlastně obchází výrazný výškový stupeň 490–540 m, táhnoucí se v délce asi jednoho kilometru na severozápad od dolního konce dnešní vsi. Hranice dolanského katastru ovšem k Jedové hoře směřuje mnohem příměji, s využitím krátkého údolíčka, jež se asi tři sta metrů pod Horní boudou zakusuje do onoho výškového stupně (obr. 13:5). Situace v prostoru, kde se cesta směřující na vrchol Jedové hory mohla stáčet z dnešní silnice k východu, do uvedeného údolíčka, byla zničena dávno opuštěným lomem. Výše v onom údolíčku však lze rozeznat pozůstatky starého úvozu, kterým podle zakreslení ve II. vojenském mapování skutečně stoupala cesta vzhůru na Jedovou horu, sledující severní břeh drobného potůčku, jenž se vytrácí pod odvalem zmíněného lomu. Zdá se proto pravděpodobnějším, že hraniční cesta, která sehrála v dohodě z roku 1404 takovou roli, stoupala až k úpatí samotného vrcholu Jedové hory prakticky ve shodě s dnešní katastrální hranicí Dolan.

Za vrcholem Jedové hory sledujeme podle údajů rozhraničovací dohody již jenom dnešní katastrální hranici Dolan a kapitulní vsi Hrubé Vody až k místu, kde naráží na území Jívov-

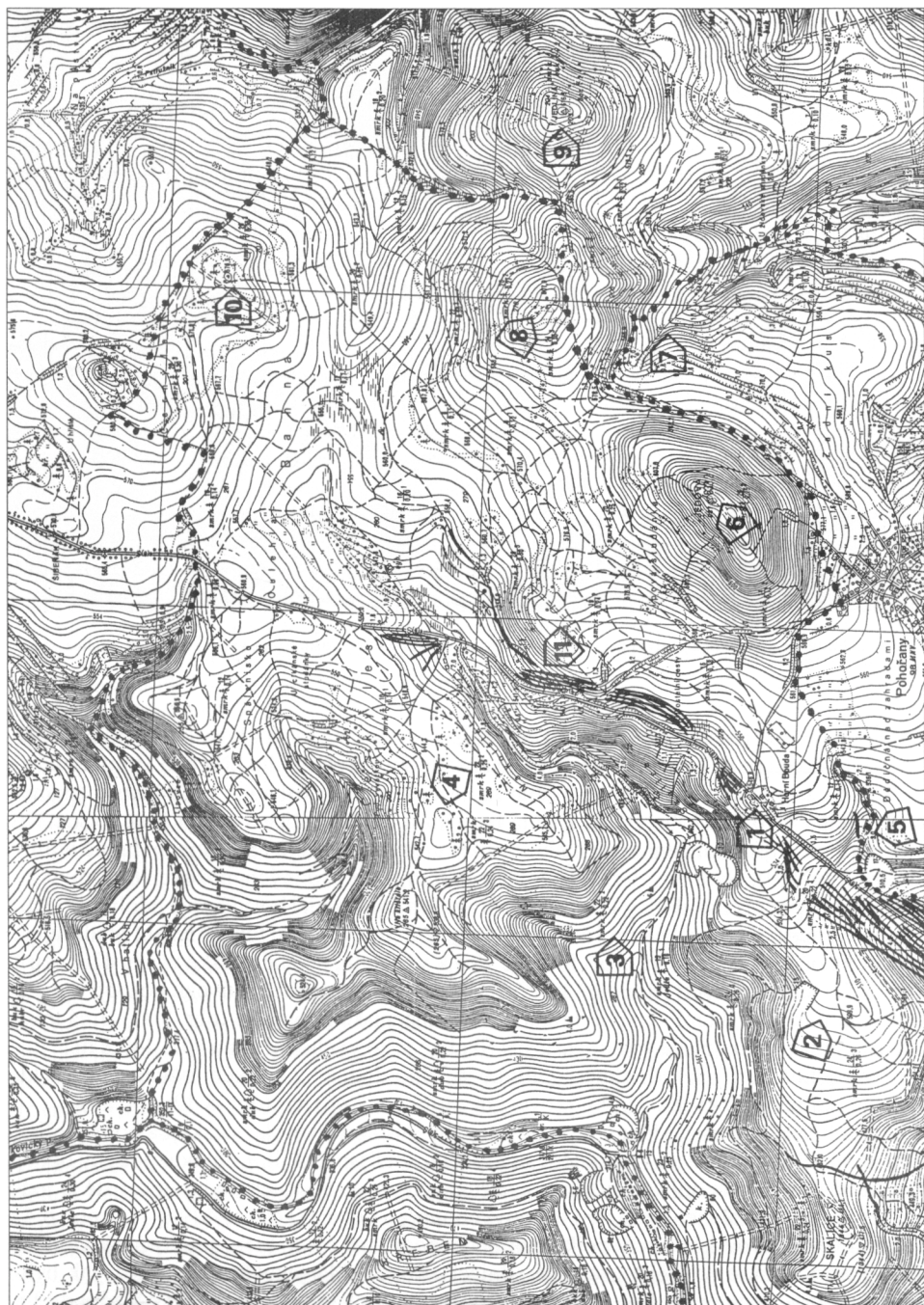
vé. Protože od vrcholu Jedové hory děličí čára neběžela po aktérům dohody dobře známé a stabilně se jevící cestě (k chápání komunikací středověkým člověkem, jako trvalých prvků při zaznamenávání polohy viz Žemlička 2003, 319), určili ji mnohem podrobněji, s důrazem na pojmenování kopců připadajících do té které poloviny. Údolím „Jívovce“ lze v takovém případě rozumět dnešní tzv. Hluboký důl (obr. 13:7), ústící asi dva kilometry na jihovýchod odtud u Hrubé Vody do údolí Bystřice. V rozdvojení jeho horní části je nutno hledat „Tisovou“ – kóta 607,0 m, „Křekovou“, která spadla do kapituliního dílu, pak nemůže být nic jiného než dnešní vrch Jedlina – kóta 616,9 m n. m. (obr. 13:8,9).

Z druhé části textu týkající se klášterní poloviny již nic překvapivého nevyplývá, pouze, že spolu s Tisovou klášteru připadla i jiná hora ve společném majetku obcí Dolan a Bělkovic, „Lipová“ (obr. 13:10), již lze identifikovat s kopcem, severně kterého běží hranice dolanského a jívovského katastru (kóta 578,5 m). Pod „*via communis*“ směřující k jakési klášterní louce si pak můžeme představit cestu, která kdysi za Horní boudou odbočovala z Jívovské stezky na severovýchod (obr. 13:11) k lesům u „Lipové“ a „Tisové“ ve společném užívání obcí Dolan a Bělkovic. Taková lokalizace míst jmenovaných roku 1404 kromě jiného vysvětluje, jak mohli obyvatelé Pohořan v 16. století atakovat „les Obec“, o čemž se zmiňuje jedna suplika dolanských poddaných vrchnosti z doby před r. 1586 (viz Šindler 1942, 74).

A tak jediný úsek roku 1404 ustavené hranice, který se nekryje se současnou katastrální hranicí Dolan, nalézáme přímo na Jedové hoře, s vrcholem dnes příslušným zcela k území Dolan (obr. 13:6). Vysvětlení zřejmě spočívá v zatím blíže nedokumentované úpravě hranice, při níž olomoučtí kanovníci svou polovinu Jedové hory vyměnili za část původně klášterníu přírčknutého území. Nehledě na tuto úpravu, a možná i jiné pozdější drobné korekce, to byla hranice vytyčená roku 1404, co spolu s tehdy náhodně padlým losem umožnilo olomouckým kanovníkům v lesním území, přirozeně navazujícím na starší kapituliní majetek Vésku (zmínka k roku 1370 viz CDM X. 81, s. 105; k r. 1375 viz CDM XV. 165, s. 136), založit ve 2. polovině 15. století ves Pohořany,<sup>4</sup> poprvé zmiňovanou roku 1491 (Dostál–Říkovský 1935, 290) a v 16.–17. stol. snad i Hrubou Vodu (viz Papajík 2002, 47). Přitom je zřejmé, že kdyby býval roku 1404 dolanský klášter losem získal východnější (nebo ve smyslu dohody jižní) polovinu, připadla by druhá část lesů k biskupským Bělkovicím, jejichž katastr by potom nepřetržitým pásem území podél říčky Loděnice sahal až k Jívové.

Význam alespoň přibližného ztotožnění jednoho úseku oné cesty, která roku 1404 u jakéhosi dubu odbočovala z Jívovské stezky a veda vrchol hory Skalice nazývaný tehdy „Humenec“, s trasou pozdější tzv. „zemské silnice“, stoupající od křižovatky s komunikací Bělkovice–Véska po hřbetu, jehož západní strana na celou svou délku spadá do „doliny Lhotka“, je značný. Především se tím určuje, že samotná „*Strata publica seu via tendente versus Gywowam*“ musela tehdy vést jinudy. Z výše rekognoskovaných pozůstatků starých cest připadá v úvahu pouze trasa překračující za silnicí Bělkovice–Véska „dolinu Lhotka“ a směřující k jižnímu úpatí dnešní hory Skalice. Tím je dána i poloha výše několikrát zmíněného dubu. Musel stát přímo u místa, kde se obě cesty v oné zúžené části dolanského katastru v nadmořské výšce 332 metry k sobě maximálně přibližovaly.

Další informace poskytuje výše odvozené místo v úrovni cca 510 m n. m. (obr. 13:5), kde se cesta stoupající k vrcholu Jedové hory stáčela z trasy pozdější „zemské silnice“. Kdyby tehdy Jívovská stezka přicházela po jihovýchodním a východním úpatí hřbetu, tvořícího na západě dnešní horu Skalici, dostávaly by se nad Dolní boudou obě komunikace do takové vzájemné blízkosti, že by bylo nepravděpodobné, aby zůstaly nepropojeny. Taková spojka by však v podstatě činila i z cesty vedoucí v trase pozdější „zemské silnice“ Jívovskou stezku, což odporuje dikci listiny z roku 1404. Ta navíc ani nenaznačuje, že by z cesty stoupající k vrcholu „Humenec“ (= k Jedové hoře) bylo možné odbočovat k pozdější Horní boudě. V důsledku toho nelze předpokládat, že by Jívovská stezka tehdy vedla k Horní boudě trasou po jihovýchodním a východním úpatí dnešní hory Skalice. Musela stoupat



Obr. 13. Situace v severní části dolanského katastru (kresba autor, podkladem mapa 1:10 000 z archivu Zeměměřičského a katastrálního úřadu v Praze s měřítkem v síti čtverců o straně 1 km): 1 – Horní bouda; 2 – hřbet hory Skalice (kóty 484,7 až 509,9 resp. 524,3 m n. m.); 3 – údolí severně od hřbetu Skalice; 4 – les „Gemeidenwald“ s polohou „Na kříšťále“ (ostrožna s kótou 541,2 m n. m.); 5 – údolí, kterým podél katastrální hranice Dolan a Podhořan stoupala cesta na vrchol Jedové hory; 6 – Jedová hora 633,2 m n. m. (r. 1404 „Humeneč“); 7 – tzv. Hluboké údolí (r. 1404 údolí potoka „Jivočec“); 8 – kóta 607,0 m n. m. („Tisová“ r. 1404); 9 – Jedlina 616,9 m n. m. („Křeková“ r. 1404); 10 – kóta 576,6 m („Lipová“ r. 1404); 11 – místo, kde pravděpodobně z Jivočské stezky r. 1404 odbočovala „via communis“.





Obr. 14. Odhalené a výrazně bývalým provozem zformované skalnaté dno úvozu, který vyběhá na hřbet Skalice od kóty 448,8 m.

některou z dosud patrných úvozových cest daleko strměji na vrchol hory (do okolí kóty 481 m n. m.), odkud se pak dal velmi pohodlně dosáhnout kořen celého hřbetu u Horní boudy.<sup>5</sup>

První z takových úvozů, jehož výstup na sever k vrcholu hřbetu z větší části zaznamenává i mapa 1:10 000 (obr. 8:10), začíná na jižním úpatí Skalice v nadmořské výšce 376 metrů, přímo v prodloužení pozůstatků zaniklé cesty přicházející po západní hraně doliny Lhotka (obr. 8:9). Tento vztah se zdá dokonce určovat, že z různých možných tras, rozvíjejících se ve spodní části doliny Lhotka, lze právě jen úvoz podél horní hrany údolí (obr. 8:8) spojovat s nejstarším průběhem Jívovské stezky. Pouhou variantou tohoto řešení představuje posunutí počátku výstupu na hřbet Skalice více k východu, do nadmořské výšky 420 metrů (obr. 8:5). Jeden ze dvou paralelně ke kótě 482 m n. m. směřujících úvozů později využili k vložení mezníků, které vytyčují hranici liechtenštejnského panství (obr. 8:11). Jiná trasa Jívovské stezky zahajovala výstup na hřbet Skalice ještě východněji, na kótě 449,8 m n. m., úvozem, jehož více jak jeden metr zahloubené dno dodnes v krátkém odhaleném úseku ukazuje skalnatý, frekventovaným provozem formovaný povrch (obr. 8:12; obr. 14).

Jakkoli všechny tři základní popsané způsoby výstupu Jívovské stezky na horský hřbet Skalice mohly fungovat ve vrcholném středověku současně, ať již z důvodů potřeby obousměrného provozu, či odlišné sjízdnosti za různých povětrnostních podmínek, jisté je jedno. Teprve posun zahájení stoupání do nejvýchodnější pozice (ke kótě 449,8 – viz obr. 8:4) umožnil vést k Jívovské stezce spojku z hraniční podružné cesty, která směřovala k vrcholu Jedové hory v trase pozdější „zemské silnice“. Roku 1404 takovéto propojení, jak bylo výše ukázáno, pravděpodobně ještě neexistovalo, takže varianta stoupající od kóty 449,8 k vrcholu hřbetu ve výši 509,9 m (obr. 8:12) bude asi nejmladší z oněch tří základních tras.

K uvedeným poznatkům o průběhu Jívovské stezky roku 1404 se ještě pojí informace o existenci několika odboček. První, jejíž průběhem jsme se zabývali výše, se odpojovala u dnešní křižovatky s bělkovickou silnicí a stoupala k severovýchodu kolem pozdější Dolní boudy až na vrchol Jedové hory. Zřejmě nepochybíme, když budeme předpokládat, že

sloužila hlavně pro těžbu dřeva na Jedové hoře. Druhá odbočka se nacházela za dnešní Horní boudou, kde již začínala náhorní rovina Nízkého Jeseníku před Jívovou. S jistou rezervou lze tuto odbočku hledat vpravo od dnešní silnice do Jívové, asi tři čtvrtě kilometru za Horní boudou a stejně tak daleko na severozápad od vrcholu Jedové hory (obr. 13:11). Odbočka směřovala od Jívovské stezky na severovýchod a někde mezi oběma komunikacemi se patrně nacházela jakási klášterní louka, jež mohla sahat až k jižní hranici Jívové. Smyslem odbočky nebylo jen umožnit klášteru přístup k jeho louce. Sloužila hlavně obyvatelům Dolan a Bělkovic, kteří tudy jezdili do jimi společně užívané východní části lesa „Obce“ (proto „ad viam communem“). Další cestu výslovně písemnost k roku 1404 přímo neuvádí, je jí však nutno z kontextu listiny předpokládat. Jde o komunikaci, která přicházela od Bělkovic (obr. 3; obr. 4:3), připojovala se k Jívovské stezce přímo na úpatí dnešní Skalice v nadmořské výšce 376 metrů (obr. 8:9) a sloužila bělkovickým k přístupu do společně s obyvateli Dolan užívaného lesa Obce. Primární se zde jeví existence Jívovské stezky, jejíž výše určenou trasu, jako součást zemské stezky z Olomouce do Slezska, lze patrně promítat do 13. století. Tři jiné podružné cesty zjištěné pro přelom 14. a 15. století vznikly nejpozději ve 14. století, existenci dalších je nutno předpokládat.

Popsaný systém zřejmě přestal fungovat za husitských válek, které do života tohoto kraje zasáhly zvláště drasticky. Stačí připomenout zničení dolanské kartouzy, z níž se stala husitská pevnost (Gardavský 1962; 1963, Burian 1964; 1969; přehled literatury viz Vrána 2002, 42–45). Dočasně zanikla i Jívová, připomínaná jako pustá roku 1437 (Hosák–Šrámek 1970, 371). Život v této obci se pak podařilo trvale obnovit až ve čtyřicátých letech 16. století (Bartoš–Kovářová 1999, 16). Umožnila-li někdy po roce 1404 vzniklá spojka (od pozdější Dolní boudy ke kótě 449,8) propojení podružné hraniční cesty (stoupající k vrcholu Jedové hory) s nejuvýchodnější variantou výstupní trasy Jívovské stezky (na hřbet Skalice), jednalo se fakticky o vznik nové větve významné dálkové komunikace, která od Dolan až k Dolní boudě přibližně sledovala směr pozdější „zemské silnice“. Po určitou dobu obě větve, setkávající se na kótě 449,8 metrů, mohly fungovat společně, byl odtud však již jen krok ke vzniku přímé spojnice Dolní boudy s Horní boudou, která teprve umožnila Jívovské stezce definitivně opustit hřbet Skalice. Vznik tohoto úseku by snad bylo možné odvíjet od opakovaných pohybů vojsk z Olomoucka na Opavsko a zpět za válek v 15. století, značný počet jeho úvozů pak ukazuje na souvislost se zvýšeným objemem přepravovaného zboží, s nímž lze počítat od konce 15. století. Jakmile mohlo být na Jívovské stezce užíváno přímé stoupání od Dolní boudy k Horní boudě, navázala na tento směr i trasa vedoucí přes dolinu Lhotka pod Skalici, která se pak vlastně širokým obloukem jejímu hřbetu vyhýbala. Komunikace stoupající k Dolní boudě měla oproti starší variantě Jívovské stezky (s obloukem po úpatí Skalice) své výhody, díky nimž se nejspíše v 16.–17. století trasa sledovaná pozdější zemskou silnicí etablovala jako hlavní.

Část již ve středověku užívané trasy Jívovské stezky ovšem přežila hluboko do novověku v cestě z Bělkovic k Horní boudě, neboť umožňovala spojení Jívové a dále ležících vesnic (např. Hraničné Petrovice) s přirozeným lokálním centrem v městě Šternberku, aniž by se musely překonávat obtíže přechodu několika hlubokých údolí Nízkého Jeseníku (k charakteristice zdejšího terénu viz Czudek 1988). Otázkou zůstává, kdy došlo k posunu vidlice bělkovické a dolanské cesty z úpatí Skalice asi o půl kilometru níže směrem na jihozápad (obr. 8:6). Mohlo se tak stát již v souvislosti s přemísťováním výstupní trasy Jívovské stezky po jižním úbočí Skalice k východu, ale i mnohem později, když poklesl význam komunikace přicházející do doliny Lhotka od Dolan. Pak by se cesta stoupající po horní hraně tohoto údolí k severovýchodu (obr. 8:8) stávala nepotřebnou, na rozdíl od spojky k nadále fungující cestě od Bělkovic k Horní boudě, která umožňovala z Dolan co nejkratší přístup do lesů jihozápadně od Skalice. Jde o situaci, s níž se potom setkáváme na mapě stabilního katastru (viz obr. 4).

Podánilo-li se výše uvedeným postupem zjistit na katastru Dolan existenci úvozů, které pravděpodobně představují pozůstatky tzv. „Jívovské cesty“ v trasách snad již ze 13.–14.



Obr. 15. Složitá struktura úvozů na jihovýchodním úpatí Skalice.

století, jako i úvozy mladší varianty stezky, z části využívající dávnou lesní cestu, jejíž směr na počátku 18. století převzala tzv. „zemská silnice“, ukazuje se, že zde přežila památka nepochybně mimořádného významu (k potřebě studia pozůstatků středověkých cest viz Žemlička 2003). Za její vznik vděčíme nejen skutečnosti, že přes Dolany na Jívovou vedlo dlouhodobě intenzivně využívané nejkratší spojení Olomouce se Slezskem, nýbrž i příznivým přírodním podmínkám. Terénní konfigurace umožňovala vést výstupní trasu z Dolan jen několika málo významně odlišnými způsoby. Při nepříliš odolném skalním podloží (kulmské droby), tehdejšímu způsobu brždění povozů (cf. Mazáč 1969, 67; red. VVM 1970, 359) a za účasti dalších činitelů docházelo postupným zařezáváním nezapevněného povrchu cesty ke vzniku úvozu, jehož zužující se koryto stále více vymílané srážkovou vodou přestalo být dříve či později sjízdné. Potřeba zachovat v taktu zahlubované trase obousměrný provoz vedla nutně ke vzniku další více či méně paralelně běžící cesty, která na sebe postupně přebírala funkci trasy předchozí, což za neustálého opakování celého procesu vytvořilo v kritickém prostoru kilometry výrazných různě propletených lineárních depresí (cf. Kubů–Zavřel 1994, 72).

Mimořádné dochování dlouhých úseků starých cest odpovídá potřebě obrovského množství práce ke zplanýrování nejvyvinutějších úvozů (obr. 15). Vzhledem k tomu, že jednotlivec mohl jen s velkými obtížemi uvést dané území do zemědělsky využitelného stavu, bylo ze strany obyvatel Dolan vyvíjeno úsilí rozšířit svou plužinu o tyto členité plochy jen v nejzajímavějších polohách, tedy blízko vsi a v ne příliš svažitém terénu. To také je případ zániku úvozů, které se táhly podél silnice z Dolan ke křížovatce s bělkovickou silnicí, jak je ještě dnes prozrazuje v přilehlém pásu pole vegetační efekt i název trati „Kopaniny“ na mapě stabilního katastru. Která z několika žádostí dolanských poddaných o povolení rozkopat a vykloučit vyhlédnuté pustiny a obrátit je v pole, z nichž jednu známe kupříkladu z roku 1566 (Šindler 1942, 38–39), se týkala právě těchto míst, lze ovšem těžko rozhodnout.

V ostatních případech měly úvozy tendenci k sekundárnímu zalesňování (cf. Kubů–

Zavřel 1994, 70, ad 1.). Potenciál těžby dřeva spolu s moderními mechanizačními prostředky pak představuje hlavní nebezpečí ničení těchto nikterak památkově chráněných útvarů. Že se nejedná o planou obavu dokazuje stávající majitel pozemku s nejvýraznějšími úvozy, který asi padesát metrů nad odbočkou silnice do Podhořan začal v druhé polovině roku 2003 budovat napříč (ze silnice směrem ke kótě 449,8 m) běžící cestu, určenou ke svážení klád.

## EXKURS I.

### Poznámky ke starší historii Jívové a Jívovské stezky

Autor těchto řádků se již na jiném místě snažil ukázat, že vznik tzv. Jívovské stezky souvisí s kolonizačními aktivitami některého z panských rodů usazených na úpatí Nízkého Jeseníku (Bolina 2002). S tím se zdají být v rozporu informace obvykle uváděné u klíčové lokality, jejíž jméno se ocitlo i v názvu stezky, tedy u Jívové, s počátky spojovanými v dnes již klasických pracích J. Prokische (1941) a F. Hrubého (1947, 32–33) s klášteřem Hradisko u Olomouce.

Oporu pro vznik uvedeného názoru vytvořili koncem 13. století sami hradištsí mniši sepsáním známých falz, ve kterých se k rokům 1220 a 1269 Jívovská stezka přímo zmiňuje (CDB II. 376, s. 414; V/2. 599, s. 194: „*ad viam qu[a]e [vulgo] dicitur Gywowska czesta*“), když po ní kdesi v blízkosti dnešní Jívové měl probíhat úsek jihovýchodní hranice klášteřem nárokovaného majetku, jenž se v době sepisování listiny z větší části nacházel v držení mocného rodu Šternberků (k místopisným souvislostem viz Schulz–Hosák 1966; Ferulík 1966, 106–109; Prucek 1972, 8–10). Pod dojmem dalšího falza, které v rámci jiného sporu k roku 1203 přisuzovalo hradištským premonstrátům rozsáhlé náhorní roviny dnešního Libavska a Budišovska (CDB II. 356, s. 372–375), se předpoklad příslušnosti Jívové ke klášterním majetkům skutečně jeví na první pohled správným. Při bližším zkoumání obsahu uvedených písemností (k době jejich vzniku viz Teige 1893, 38; Pinkava 1909, 395–397; Šebánek–Dušková 1952, 177) však dojdeme k závěru, že prameny zde vypovídají o něčem jiném. Přes některé dosud nevyřešené nejasnosti totiž z listin s datem 1220 a 1269 vyplývá, že hranice klášterního majetku v té partii, kde běžela po Jívovské stezce, pokud by vůbec neponechávala Jívovou vně nárokovaného území, musela lokalitou tohoto jména přímo procházet. Pak by ovšem klášteru patřila nanejvýš jen polovina Jívové, protože za komunikací se nacházel majetek někoho jiného. Že to nebyl klášter Hradisko ukazuje třetí ze zmíněných falz, jednoznačně se náhorní plošinu u Jívové vyhybající.

Nelze proto předpokládat, že by premonstráti při tvorbě falz s daty 1220 a 1269 jmenovali Jívovskou stezku k prosazení nějakých svých nároků u Jívové, nýbrž ke zvýšení důvěryhodnosti jiného úseku údajně hranice klášterního majetku. Významné komunikace obvykle ohraničovaly zeměpanské donace a zde si mohl každý představit hranici probíhající po Jívovské stezce kdesi u Jívové, ovšem jen za předpokladu, že daná dálková cesta procházela málo osídleným územím. Tím nám falzátor mimoděk poskytl k počátkům Jívové dvě relevantní informace. Za prvé již musela koncem 13. století Jívová existovat, když její jméno bylo možné vztáhnout na důležitou komunikaci. Za druhé, nebylo-li třeba ve falzu řešit majetkovou příslušnost Jívové, nemohlo se jednat o běžné sídliště zemědělského charakteru (tedy ves). Nejspíše zde na konci náročného výstupu stezky z Hornomoravského úvalu na náhorní planinu Nízkého Jeseníku, který v některých případech mohl znamenat i jeden den cesty do Olomouce (k rychlosti cestování ve středověku viz Bláhová 1997, 48; Ohler 2003, 156–160), existovala původně jen jakási stanice, která místně ani nemusela korespondovat s polohou pozdější vsi Jívové.<sup>6</sup>

Takový závěr je v souladu i s informacemi uváděnými roku 1340 při prodeji hory Tepenec biskupem Janem Volkem markraběti Karlovi k založení hradu „Karlsburku“ (CDM VII. 279, s. 202–203). Listina především nepřímo vypovídá o tom, že tehdy k biskupskému

majetku příslušela alespoň přilehlá část náhorní plošiny, z níž hradní ostrožna vybíhá, tedy prostor dnešní obce Jívové. Tu však listina nezmiňuje. Jako orientační bod jsou jmenovány Bělkovice, což dovoluje vyslovit domněnku, že tou dobou mimo onu blíže nelokalizovanou stanici ještě Jívová neexistovala. Vznik skutečné vsi pak lze položit asi až do doby po roce 1340. To ostatně dokládá i samotný půdorys Jívové primárně určený vidlicí cest k hradu Tepenci a na Dolany, na straně opačné pak zřejmě později narušenou osou bývalého tahu na Opavu (přes Domašov, Starou Libavou a Dvorce), z níž výrazná odbočka k severu představuje reziduum větve bruntálské (přes Hraničné petrovce a Dětrichov n. B.) (cf. Kuča 1997, 745–748). Zde by se nabízelo připsat založení Jívové přímo markraběti Karlovi a spatřovat v ní období Budňan vzniklých v souvislosti s budováním Karlštejna, či městečka Purkarce u Karlshausu, s tím rozdílem, že ves převzala jméno starší (blízké?) stanice určené k odpočinku pocesných. Protože však roku 1340 území pozdější Jívové prokazatelně zůstalo v rukách biskupa, musela ves vzniknout o něco později. Nejstarší zmínka o Jívové z roku 1357 sice naznačuje vztah této lokality k olomouckému biskupství, neboť tehdy na manském soudu vystupovala vdova po Henzlínovi z Jívové (Lechner II, s. 17), o jejím vlastníkovi ale nedovoluje rozhodnout, stejně jako záznam v rejstříku mostného z roku 1364 (CDM IX. 336, s. 251).

Z dosud řečeného lze tedy odvozovat, že před rokem 1340 území u Jívové patřilo k rozsáhlým majetkům olomouckého biskupství v Nížkém Jeseníku, na genezi kterého měl zásadní dopad zisk Budišova a Libavé roku 1323 od olomoucké kapituly (CDM XV. 35, s. 28–30). Z příslušného dokumentu se současně dozvídáme, že ohledně Bělkovic, darovaných kdysi spolu s Domašovem nad Bystřicí olomoucké kapitule děkanem Budislavem, existovaly stran tamních lesů určité oprávněné nároky rodiny Racka z Dolan. Informace má několik důležitých aspektů. Především je zřejmé, že děkan Budislav daroval olomoucké kapitule majetek zděděný po svém otci, jímž byl nejspíše jeden z bratrů písíciích se po Bělkovicích v letech 1232–1255, tedy Ratibor nebo Tvořimír z Bělkovic. K takovému tvrzení nás opravňuje skutečnost, že otec Ratiborův a Tvořimírův se jmenoval také Budislav (CDB III/1. 25, s. 24).

Dále vzniká otázka, kdy od Budislava získala Bělkovice a Domašov olomoucká kapitula. Autoři Vlastivědy moravské kupřikladu předpokládali dobu okolo roku 1300 (Dostál–Říkovský 1935, 173), muselo však k tomu dojít dříve. Spodní časovou hranici tvoří rok 1255, kdy se po Bělkovicích ještě psali Ratibor i jeho bratr Tvořimír (srov. CDB V/1. 50, s. 105; 62, s. 124), zatímco horní omezení je třeba spojovat s rokem 1274. Tehdy totiž byl Domašov nad Bystřicí asi již v rukách biskupa Bruna, který (tamního fojta?) Jindřicha učinil svým leníkem a předisponoval jej na jihovýchodní Moravu (CDB V/2. 725, s. 382–384; k pojmu „*miles*“ viz Šimůnek 2000, 178 s tam uvedenou lit.). Budislav proto svůj dar musel učinit před rokem 1274, přičemž ze získaného majetku si olomoucká kapitula ponechala jen Bělkovice, zatímco Domašov převedla na biskupa Bruna (k vazbě některých kolonizačních podniků olomouckých biskupů 13. století přímo na kapitulní majetky viz Bolina 2002, 170–171).<sup>7</sup> Stal-li se Budislav členem katedrální kapituly nedlouho před rokem 1273 (CDB V/2. 706, s. 351; viz Zemek 1938, č. 105), je nanejvýš pravděpodobné, že dar nějak souvisel právě s jeho přijetím za kanovníka. Převedla-li kapitula okolo roku 1273 Domašov na olomouckého biskupa, věděli bychom – pokud území pozdější vsi Jívové příslušelo k Domašovu – jak se mohlo stát, že roku 1340 bylo v rukách biskupových. Děkan Budislav by však na olomouckou kapitolu musel převést souvislé panství sahající od Bělkovic až někam za Domašov nad Bystřicí.

To se ale zdá málo pravděpodobným. Jednak o příslušnosti území u Jívové k Domašovu nad Bystřicí nic neví listina z roku 1340, která mluví o hoře Tepenec u Bělkovic, jednak prameny z doby před tímto rokem i po něm naznačují, že mezi Bělkovicemi a Domašovem se nacházely cizí majetkové enklávy, a to pánů z Dolan. Jde především o dnes již zaniklou ves Hraničnou, patřící před rokem 1353 Rackovi z Dolan (ZDO I. 270, s. 13) a později uváděnou mezi příslušenstvím biskupského léna Domašova (Lechner I. 221, s. 58 k r. 1448),<sup>8</sup>

jehož držitelem byl roku 1358 Racek sám (Lechner II, s. 19: „*Raczko de Tomastat*“). Při samé katastrální hranici Jívové se také nalézala jakási louka, která musela patřit dolanské vrchnosti, když ji jako svůj majetek mohli uvádět roku 1404 dolanští kartuziáni (CDM XIII. 343, s. 361; XV. 432, s. 374: „...*ad pratum monasterii praedicti*...“).

Předpoklad až k Domašovu se táhnoucího souvislého panství pánů z Bělkovic konečně vylučuje i případ zaniklé vsi Lhotka, jejíž území tvořilo nejpravděpodobnější předmět námitky pánů z Dolan vznesených v souvislosti se zamýšleným převodem Bělkovic z olomoucké kapituly na biskupa (k lokalizaci Lhotky viz výše). Ves vznikla nejspíše ve 2. polovině 13. století, z části patrně na úkor lesů, sestupujících tehdy, jak vyplývá z výše provedeného rozboru rozhraničovací dohody z roku 1404, mnohem níže nežli dnes, někam po dnešní silnici z Bělkovic do Věsky. Záhy však došlo k jejímu zpustnutí a rozdělení opuštěných polností. S jednou polovinou zaniklé Lhotky se pak setkáváme při prodejších dolanského panství v letech 1351–1353 (ZDO I. 184, s. 8; 330, s. 16). O druhé polovině Lhotky prameny mlčí; při výše odvozené její lokalizaci však lze důvodně předpokládat, že připadla k Bělkovicím. Jde o jednu z indicií jakéhosi nejspíše příbuzenského vztahu pánů z Dolan a pánů z Bělkovic.

Daleko pravděpodobnější se proto jeví domněnka, že to bylo původně dlouhé jazykovitě se táhnoucí panství pánů z Dolan, ze kterého byl v blíže neurčené době před rokem 1273 koupí či skrze nějaký příbuzenský vztah oddělen Domašov ve prospěch držitelů Bělkovic. K původnímu dolanskému panství by pak patřilo i území kolem pozdější vsi Jívové. Jej se však ve prospěch olomouckého biskupa musel Racek z Dolan vzdát v rozmezí let 1323–1340, nejspíše v souvislosti s obleněním svého syna Domašovem. Uvedenému závěru odpovídá i situace, jak se s ní setkáváme podél Jívovské stezky. Tvořila-li jedna její větve koncem 13. století hranici mezi kapitulním (od r. 1323 biskupským) Libavskem a Budišovskem na straně jedné a šternberským Berounskem a Dvorcekem na straně druhé (viz falzum k roku 1203-CDB II. 356, s. 372–375), bylo tomu tak evidentně proto, že komunikace procházela daným územím dříve, nežli se na ní zastavily kolonizační aktivity obou stran (cf. RBM II. 2161, s. 932–933 k r. 1307). Od Dolan až k přechodu Jívovské stezky přes Bystřici u (či v) Domašova nad Bystřicí však stezka od sebe původně neoddělovala žádná panství. Procházela pouze úzkou jazykovitou državou, s jejímž vznikem lze počítat v době okolo poloviny 13. století. To také byla nejspíše doba, kdy došlo k prosazení této varianty komunikace mezi Olomoucí a Opavou.<sup>9</sup> Kontury Jívovské stezky pro dobu krátce po polovině 13. století dává privilegium Přemysla Otakara II. z roku 1256, kterým se od veškerého cla osvobozují vozy olomouckých kanovníků, kromě jiného při importu soli (CDB V/1.84, s. 157), nejspíše již z polských dolů u Vieličky (Gabriel 1967, 504), o které víme, že se koncem 13. století skladovala v Opavě (RBM II. 1733, s. 744). K prosazení Jívovské stezky na bruntálském směru zřejmě došlo až po přeložení naší nejstarší městským právem vybačené lokace u kostela ve Starém Městě do míst dnešního města Bruntálu.

## Poznámky

- 1 Kvalitu a retrospektivní význam vojenských map 1:10 000 z šedesátých let 20. století, jejichž obsah se oproti běžně dostupné základní mapě (dnes prodávané Českým zeměměřičským ústavem) zaměřuje na zachycení co největšího počtu detailů terénu, poprvé ocenil a začal pro povrchové průzkumy systematicky využívat zvěčnělý prof. MUDr. Ervín Černý, DrSc., při zpracovávání problematiky plujin zaniklých středověkých vesnic na Drahanské vrchovině.
- 2 Ostrožna s polohou „Na křišťále“ svým utvářením poskytuje dokonalou představu o tom, jak vyhlížela na sever odtud ležící hora „Tepeneč“ nejen před výstavbou hradu „*Twingenberch*“ (viz CDM VII. 279, s. 202–203 k 29. červnu 1340), ale bohužel i před dnes již téměř úplným pozřením moderním velkolem.
- 3 Takto chápaný předmět dělení podporuje rozkročení katastru Jívové stejně do široka, tedy od Bělkovickeho potoka až k Bystřici.
- 4 V této souvislosti stojí za upozornění, že pro ves vzniklou v pozdním středověku byl zvolen název, který podle toponomastických poznatků patří k starobylému typu místních jmen.

- 5 Jednoznačně se zde potvrzuje jeden ze zobecňujících metodických poznatků, odvozených F. Kubů a P. Zavřelem při výzkumu Zlaté stezky na Prachaticku, který si zde dovolují ocitovat: „...Protože stezka procházela většinou hornatou krajinou, nebylo možné se vyhnut změnám výšky. V takovém případě byla snaha přejít z jedné vrstevnice na druhou co možná nejmírněji po transversále. Jen tam, kde to jinak nešlo, stoupala stezka přímo vzhůru a její stavitelé se snažili takový strmý úsek překonat na co nejkratší vzdálenosti...“ (Kubů–Zavřel 1994, 70).
- 6 Tuto stanici „Jívová“ ovšem nelze ztotožňovat s výše zmíněným zařízením obdobného charakteru, jehož zbytek lze doposud rozeznat v nadmořské výšce cca 472 metrů, mezi úvozy stoupajícími od Dolní boudy k Horní boudě. Stojí za připomenutí, že ještě roku 1404 se „Giwowecz“ jmenoval potok, který pramenil v horní části dolanského katastru.
- 7 Že se části majetkových zisků katedrálních kapitul obecně dostávaly odedávna do rukou biskupů, ukazují k roku 1110 Kosmou v případě tržního práva ve vsi Sekyř Kosteje do úst knížete Oty II. vložená slova „nechci, aby bylo v moci biskupově, co bylo dáno, jak vím, přímo vám“ (KOSMAS III, 33, Bretholz, s. 204: „...sed nolo, ut in potestate episcopi sit, quod vobis specialiter datum esse scio...“).
- 8 Hraničnou přitom nelze ztotožňovat s dnešními Hraničnými Petrovicemi-Petersdorferem ani uvažovat o splnutí obou obcí (cf. Hosák–Šrámek 1980, 239). Ve výčtu domášovského léna z roku 1448 se vyskytují jak Hraničná tak Petersdorf nezávisle na sobě, takže Hraničná musí být jednou z řady na Domašovsku zaniklých osad (viz Lechner I. 221, s. 58; následující přepis graficky (*tučně, podtržené a VERZÁLKOU*) rozlišuje tři skupiny lokalit podle příslušnosti k jednotlivým centrům: „A.d. 1448 dom. Letare Brunne in domo habitacionis nob. d. Georgii de Cwrawar al. de Straznicz in estuario superiori idem d. Georgius a rev. in ch. p. et d. d. Paulo ep. Olom. de infrascripti bonis videlicet castro Medlicz cum opido, it. opidum *Domastat* cum villis ad prefatum castrum et opida pertinentibus, it. in villa MLADIEYOWICZ, it. villa NEWDORFF, it. villa REICHAZZ, it. in villa DOBROSLAWA LHOTA, it. villa CRAKOWICZ, it. villa *Skrzypow*, it. villa *Krifferzdorf*, it. villa *Zenfersdorf*, it. villa *Cunczendorf*, it. villa *Petsdorf*, it. villa *Hinczendorf*, it. villa *Biela*, it. villa *Buzowecz*, it. villa *Hraniczne*, it. villa *Cunczicze*, it. villa *Gerharticze* c. s. univ. p., sibi et heredibus suis s. h. et prest. etc., presentibus nob. d. Jaroslao de Sselmberg et fam. Nicolao Bistrizcze de Oynicz al. de Mylonicz, homag. prefati d. Pauli ep. et ecll. Olom. fid. Dil.“). Hraničnou by se mohla hledat buď někde mezi Jívovou a Hraničnými Petrovicemi, nejspíše při silnici do Domašova nad Bystřicí.
- 9 Jívovské stezce předcházela někdy na přelomu 12. a 13. století vzniklá komunikace Olomouc–Uničov–Starý Bruntál–Opava, která nahradila ještě starší cestu Olomouc–Hradec přes Oderské vrchy (viz Kuča 2000, 634; 706–707; Bolina 2002).

## Prameny a literatura

- BARTOŠ, J.–KOVÁŘOVÁ, S., 1999: Dějiny obce Jívová. Jívová.
- BLÁHOVÁ, M., 1997: Možnosti a formy cestování ve středověkých Čechách a jejich odraz v soudobé historiografii, in: Cesty a cestování v životě společnosti. Sborník příspěvků z konference konané 6.–8. září 1994 v Ústí nad Labem, Acta Universitatis Purkynianae, Philosophica et historica III. Studia historica II, 1995, red. L. Bobková a M. Neudertová. Ústí nad Labem, 39–53.
- BOLINA, P., 2002: Pokus o modelové řešení některých problémů kolonizace a vzniku hradů v Nížkém Jeseníku, AH 27, 163–178.
- BURIAN, V., 1964: Husitské opevnění Kartouzka v Dolanech, Archeologické rozhledy 16, 793–796; 805–820; 829–839.
- BURIAN, V., 1969: Předběžná zpráva o historicko-archeologickém výzkumu na Kartouze v Dolanech r. 1968, Zprávy Vlastivědného ústavu v Olomouci 144, 11–15.
- CDB: Codex diplomaticus et epistolaris Regni Bohemiae. Tomus II. (1198–1230), ed.: G. Friedrich. Praegae 1912; Tomi V, fasciculus primus (1253–1266), ed. J. Šebánek et S. Dušková. Praegae 1974; Tomi V, fasciculus secundus (1267–1278), ed.: J. Šebánek et S. Dušková. Praegae 1981.
- CDM: Codex diplomaticus et epistolaris Moraviae VII. (1334–1349), I.–II. Abtheilung, ed.: J. Chytil. Brünn 1858; IX. (1356–1366), ed. V. Brandl. Brünn 1875; X. (1367–1375), ed. V. Brandl. Brünn 1878; XIII. (1400–1407), ed. V. Brandl. Brünn 1897; XV. (Nachträge), ed. B. Bretholz. Brünn 1903.
- CZUDEK, T., 1988: Údolí Nížkého Jeseníku, Studie ČSAV 11. Praha.
- DOSTÁL, J.–ŘÍKOVSKÝ, F., 1935: Vlastivěda moravská II. Místopis, Olomoucký okres. Brno.
- FERULÍK, A., 1966: Husitské domášovského lesa, Vlastivědný věstník moravský 18, 106–109.
- GABRIEL, F., 1967: Polská sůl ve Slezsku a na Moravě do konce 17. století, Slezský sborník 65, 503–517.
- GARDAVSKÝ, Z., 1963: Předsunuté husitské opevnění u Dolan, Zprávy Vlastivědného ústavu v Olomouci č. 110, 2–10.
- GARDAVSKÝ, Z., 1962: Husitská pevnost na zdech kartuziánského kláštera u Dolan, Zprávy Vlastivědného ústavu v Olomouci č. 106, 10–16.
- HOSÁK, L.–ŠRÁMEK, R., 1970: Místní jména na Moravě a ve Slezsku I (A–L). Praha.
- HOSÁK, L.–ŠRÁMEK, R., 1980: Místní jména na Moravě a ve Slezsku II (M–Ž). Praha.
- HRUBÝ, F., 1947: Severní Morava v dějinách. Rukopis k vydání připravil J. Šebánek. Brno.

- KOSMAS: Monumenta Germaniae historica. Scriptores rerum Germanicarum, nova series. Tomus II. Cosmae Pragensis chronika Boemorum, ed. B. Bretholz. Berolini 1923.
- KUBŮ, F.–ZAVŘEL, P., 1994: Terénní průzkum české části Zlaté stezky, Zlatá stezka. Sborník Prachatického muzea 1/1994, 54–76.
- KUBŮ, F.–ZAVŘEL, P., 1995: Prachatický systém Zlaté stezky, Zlatá stezka. Sborník Prachatického muzea 2/1995, 74–98.
- KUBŮ, F.–ZAVŘEL, P., 1998: Terénní průzkum starých komunikací na příkladu Zlaté stezky, AH 23, 35–57.
- KUBŮ, F.–ZAVŘEL, P., 2001: Der Goldene Steig. Historische und archäologische Erforschung eines bedeutenden mittelalterlichen Handelsweges, 1. Die Strcke Prachatitz-Staatsgrenze. Passau.
- KUČA, K., 1996: Města a městečka v Čechách, na Moravě a ve Slezsku I (A–G). Praha.
- KUČA, K., 1997: Města a městečka v Čechách, na Moravě a ve Slezsku II (H–Kole). Praha.
- KUČA, K., 2000: Města a městečka v Čechách, na Moravě a ve Slezsku IV. (Ml–Pan). Praha.
- LECHNER, K., 1902: Die ältesten Belehungs- und Lehengerichtsbücher des Bisthums Olmütz, I. Belehungsbücher, II. Lehengerichtsbücher. Brünn.
- MAZÁČ, L., 1969: Co je barka?, Vlastivědný věstník moravský 21, 67.
- OHLEK, N., 2003: Cestování ve středověku. Jinočany.
- PAPAJÍK, D., 2002: Formování a vývoj velkobystřického panství, in: Velká Bystřice, Pohledy do dějin. Velká Bystřice, 35–49.
- PINKAVA, V., 1909: O některých podvržených listinách kláštera hradištského, Časopis Matice moravské 33, 392–400.
- PLAČEK, M., 2001: Ilustrovaná encyklopedie moravských hradů, hrádků a tvrzí. Praha.
- PROKISCH, E., 1941: Das Städtchen Giebau. Hainfeld.
- PRUCEK, J., 1972: „...Meta que vulgo dicitur kopecz...“, Zprávy Vlastivědného ústavu v Olomouci 154, 8–10.
- RBM II: Regesta diplomatica nec non epistolaria Bohemiae et Moraviae, Pars II (1253–1310), ed.: J. Emler. Praeg 1882.
- Redakce VVM, 1970: Ke zprávě o bárci, Vlastivědný věstník moravský 22, 359.
- SCHULZ, J.–HOSÁK, L., 1966: Příspěvek k lokalizaci hranic lesa Střelná, Vlastivědný věstník moravský 18, 235–244.
- ŠEBÁNEK, J.–DUŠKOVÁ, S., 1952: Kritický komentář k moravskému diplomatáři. Zpracování látky z III. svazku Bočkova moravského kodexu. Praha.
- ŠIMŮNEK, R., 2000: Terminologie služebních vztahů v pozdně středověkých Čechách, Mediaevalia historica bohemia 7, 175–190.
- ŠINDLER, J., 1942: Dějiny Dolan. Loštice.
- TEIGE, J., 1894: Zpráva o pramenech dějin kláštera Hradištského u Olomouce (až do r. 1300), Věstník KČSN, Třída filosoficko-historicko-filologická, roč. 12/1893. Praha.
- VRÁNA, J., 2002: Kartuziánský klášter v Dolanech u Olomouce. Archeologické památky střední Moravy, svazek 5. Olomouc.
- ZDO: Die Landtafel des Markgrathumes Mähren, ed. P. R. v. Chlumecky, J. Chytil, C. Demuth a A. R. v. Wolfskron. Brünn 1856.
- ZEMEK, M., 1938: Pořad děkanů, proboštů a kanovníků olomoucké kapituly. Olomouc.
- ŽEMLIČKA, J., 2003: Stará cesta do Bechyňska. K vnímání prostoru a vzdálenosti v přemyslovských Čechách, in: Dějiny ve věku nejistot. Sborník k příležitosti 70. narozenin Dušana Třeštlka. Praha, 319–332.

## PŘÍLOHA I.

Dohoda mezi dolanským klášteřem a olomouckou kapitulou ze 14. prosince 1404 o rozdělení dosud společně vlastněných lesů v (a) přepisu latinského textu z CDM XIII. 343, s. 360–361 a (b) českém překladu PhDr. Karla Havráňka

(a) *In nomine sancte et individue trinitas amen. Nos Stephanus primitivus prior et conventus monasterii vallis Josaphat prope Dolan Carthusiensis ordinis Olomucensis diocesis, servi Christi, ad perpetuam rei memoriam per hoc presens privilegium seu publicum instrumentum notumfacimus universis tam etati presenti quam future posteritati. Quod prospicientes utilitatem commodum et profectum futurum nostri monasterii, propter diversas displicencias tedia ac controversias, que inter nos ac conventum et monasterium nostrum ex una, necnon reverendum in Christo patrem et dominium Laczkonem dei gracia episcopum et venerabile capitulum ecclesie Olomucensis seu successores ipsorum partibus ex altera oriebantur et dampniosius oriri possent in futurum, amfractus huiusmodi precipere volentes, super quibusdam plagis et possessionibus silvarum antiquitus ad dominia villarum Dolan et Byelkowicz spectantibus, per certos benefactores monasterii nostri ac episcopatus predicti nomine perpetui testamenti datis et donatis, quas insimul obtinebamus et eisdem utebamus ac ipsas indivisim et indifferenter succidebamus, easdem silvas*



*ac possessiones cum honorabili viro domino Johane de Czlawings canonico, vicario in spiritualibus et officiali Olomucensi, ad hoc per dictos capitulum et episcopum transmissio et habente plenum mandatum, per certa signa metarum graniciarum ac gadum et finium, consignatarum sub certis vocabulis, dividendas distinguendas ac limitandas necnon divisimus distinximus ac per sortis debitam immissionem limitavimus per omnia in hunc modum. Ita videlicet, quod pars dictarum silvarum media prefatis dominis . . . episcopo ac capitulo et ecclesie eorum sorte attributa hiis terminis seu signis et vocabulis distinguitur et terminatur: incipiendo a plaga australi versus Dolan villam a strata publica seu via, tendente Giwowam, a quadam quercu magna stante iuxta eandem viam et protenditur ab eadem quercu incipiendo per aliam viam, quae ducit per transversum montis, qui dicitur Scalicze, usque ad locum seu cacumen montis eiusdem, qui dicitur Humencze, a quo loco sunt certae distincte mete certis signis consignate usque ad vallem proximam versus orientem, per quam vallem defluit fluvius qui dicitur Giwowecz, contra quandam rupem dictam Suchygywoweck ex opposito montis silvarum communitatis villarum Dolan et Byelkovicz, quas dicte ville insimul obtinent in communi. Que quidem vallis praedicta ab illo loco mediat et dividit montes Skalicze et Tyssowa et Krzekowa usque sursum ad viam communem, quae ducit ad prata monasterii praedicti et ad hanc partem divisionis primam predictam annexus est quidam mons dictus Krzekow cum silva sua et alio Krzekow, quam quidem silvam mediat et dividit quidam rivulus dictus Krzekow, scaturiens a predicta via et pratis monasterii predicti, dividens silvas Krzekow et Thyssowam. Secunda vero pars silvarum praedictarum per divisionem nobis priori et conventui ac monasterio predictis et nostris successoribus sic, ut premititur, sorte attributa hiis terminis ac signis et vocabulis terminatur: incipiens a via et quercu magna supradictis versus septemtrionem seu versus Byelkovicz villam, que pars eciam Skalicze dicitur et est alia seu residua pars montis illius Skalicze predicti, qui transit ad dextram et sinistram cum Anthro Lhotka usque ad terminos silvarum ad dominium in Byelkovicz proprie et libere spectantium, que Dyecanowecz et Jempnicze nuncupantur et suis pertinentiis et terminatur in fluvio, qui descendit de monte castri Tepenez, cui parti junctus est mons, qui dicitur Tyssowa in possessionem ex alia parte vallis, per quam defluit Krzekow et Gywoweck. Qui quidem mons Tyssowa incipit ascendendo per transversum quasi a media valle ab illo monte communitatis villarum Dolan et Bielkovicz, qui dicitur Lypowa et protenditur ulterius usque ad viam et pratum monasterii predicti et ibi terminatur. Ut autem huiusmodi divisio distinctio ac limitatio omniaque alia et singula premissa in omnibus suis terminis clausulis et punctis per nos et successores nostros in evum firma rata et grata observentur et robur perpetue obtineant firmitatis presentes literas privilegiales seu presens publicum instrumentum exinde fieri fecimus, ac per notarios publicos infrascriptos scribi et publicari petivimus nostrorumque sigillorum, videlicet prioris et conventus appensione disposuimus communiri. Datum et actum in monasterio Wallisiosaphat supradicto sub anno a nativitate domini nostri Jesu Christi millesimo quadringentesimo quarto, indicione duodecima, die vero decima quarta mensis Decembris, hora meridiei vel quasi, pontificatus sanctissimi in Christo patris et domini nostri Innocentii divina providencia pape septimi anno ipsius primo. Presentibus honorabilibus discretis validis et honestis viris dominis magistro Francisco dicto de Gewicz Wratislaviensis et Olomucensis ecclesiarum canonico, Andrea de Telcz canonico, Jacobo de Budwicz ac Laurencio dicto Rabl perpetuis vicariis ecclesie Olomucensis, Wenceslao Husseronis de Kozussan auctoritate imperiali publico notario, Martino olim iudice nunc vero proconsule civitatis Olomucensis, Philippo iudice in Byelkovicz, Stephano provisoro professo ac Wenceslao de Trzssicz purgativo et Wenceslao de Morawiczan armigeris, familiaribus et servitoribus monasterii predicti, Olomucensis diocesis et aliis multis testibus fidedignis ad premissa vocatis specialiter et rogatis et circa omnia et singula personaliter constituit.*

(b) Ve jménu Svaté a nerozdílné Trojice Amen. My Štěpán, prvotní převor a konvent kláštera Údоль Josafat blízko Dolan kartouzského řádu olomoucké diecéze, služebníci Kristovi, na věčnou paměť oznamujeme všem jak nynější generaci, tak budoucímu pokolení tímto privilegiem neb veřejnou listinou, že hledíce k užítku, prospěchu a budoucímu zisku našeho kláštera a pro různé nelibosti a spory, které vznikaly a mohly by v budoucnu vzniknout mezi námi, konventem a naším klášteřem z jedné strany a důstojným otcem v Kristu, pánem a panem Lackem, z Boží milosti biskupem, a ctihodnou kapitulou Olomouckého kostela nebo jejich nástupci z druhých stran, chtějíce předejít roztržkám tohoto druhu o nějaké krajiny a vlastnictví lesů, náležející od starodávna k panstvím vsí Dolan a Bělčovic, daných a darovaných věčným odkazem jistými dobrodinci našeho kláštera a zmíněného biskupství, které jsme zároveň dostali a jejichž jsme uživali a v něž jsme nerozdílně a nedílně nastupovali, a tyto lesy a vlastnictví, která měla být rozdělena, rozlišena a ohraničena jistými znamenými hranic, mezí a území pod jistými slovy, jsme s ctihodným mužem, panem Janem ze Slavonic, kanovníkem, vikářem v duchovních záležitostech a olomouckým oficiálem, kterého k tomuto účelu vyslali pánové kapitula a biskup, majícím plný mandát, jsme rozdělili, rozlišili a losem vymezili na tento způsob, tak totiž, že polovina řečených lesů, přičtená losem zmíněným pánům ... biskupovi, kapitule a jejich kostelu je rozlišena a určena znamenými a slovy: počínaje od jihu ke vsi Dolany a od veřejné silnice neb cesty směřující k Jívové od jakéhosi velkého dubu, stojícího u těžé cesty a táhne se od těžého dubu počínaje přes jinou cestu, která vede napříč přes horu, které se říká Skalice, až k místu neb vrcholu těžé hory, která slove Humence, a od toho místa jsou jisté odlišené mezníky, označené jistými znamenými až k nejbližšímu údolí na východ, a tímto údolím stéká řeka, která slove Jívovec, proti jakési skále, zvané Suchý Jívovec naproti lesnaté hoře obce vsí Dolan a Bělčovic, které řečené vsi drží společně. A to zmíněné údolí půl a rozděluje hory Skalice, Tisová a Křeková vzhůru

ke společné cestě, která vede k loukám uvedeného kláštera a k této první uvedené části dělení je připojena jakási hora zvaná Křekov se svým lesem a jiným Křekovem, který půl a dělí jakýsi potůček řečený Křekov, který teče od zmíněné cesty a luk zmíněného kláštera a rozděluje lesy Křekov a Tisovou. Druhá pak část zmíněných lesů, která byla nám, zmíněným převorovi, konventu a klášteru a našim nástupcům přičtena tak, jak je předesláno, losem, je vymezena těmito hranicemi, znamenými a slovy: počínaje od uvedených cesty a velkého dubu k severu neb ke vsi Bělkovicím, a ta část se nazývá také Skalice a jest jinou neb zbývající částí oné zmíněné hory Skalice, která přechází vpravo a vlevo s dolinou Lhotkou až k hranicím lesů náležejících vlastně a svobodně k panství v Bělkovicích, které se zovou Děkanovec a Jemnice a svým příslušenstvím jsou ohraničeny v řece, která stéká s hory hradu Tepence, a k této části se pojí hora, která slove Tisová, do vlastnictví z jiné části údolí, kterou stékají potůčky Křekov a Jívovec. A vskutku tato hora Tisová začíná výstupem napříč jakoby od středu údolí od oné hory obce vsi Dolan a Bělkovic, která se zve Lipová, a táhne se dále až k cestě a louce zmíněného kláštera a tam je jeho hranice. Aby se pak rozdělení, rozlišení a vymezení a vše jiné a jednotlivé, co bylo předesláno, ve všech svých termínech, klauzulích a bodech námi a našimi nástupci na vždy jako pevně ustanovené a schválené zachovávalo a obdrželo sílu věčné platnosti, dali jsme proto zhotoviti toto privilegium nebo tuto veřejnou listinu, dali ji napsat a zveřejnit dole psanými veřejnými notáři a potvrdit ji přivěšením našich pečeti, totiž převora a konventu. Dáno a ujednáno v klášteře Údolí Josafat svrchu řečeného roku od Narození Pána našeho Ježíše Krista 1404, 12. indikce, dne pak 14. měsíce prosince o polední hodině nebo přibližně v té době, v prvním roce pontifikátu nejsvětějšího v Kristu otce a pána našeho pana Innocence VII, z Boží moudrosti papeže, v přítomnosti vážených, opatrných, mocných a počestných mužů a pánů mistra Františka řečeného z Jevíčka, kanovníka kostelů vratislavského a olomouckého, kanovníka Ondřeje z Telče, stálých vikářů olomouckého kostela Jakuba z Budějovic a Vavřince řečeného Rabl, Václava Houserova z Kozušan, veřejného notáře z císařské moci, Martina, někdy rychtáře a nyní prokonzula města Olomouce, Filipa, rychtáře v Bělkovicích, provisor a profesora Štěpána, purkrabího Václava z Tršic a Václava z Moravičan, zbrojnošů, familiárů a služebníků zmíněného kláštera, z olomoucké diecéze, a mnoha jiných věrohodných svědků, kteří byli k tomu, co je předesláno, zvláště povoláni a vyžádáni a kteří se ke všemu a k jednotlivostem osobně dostavili.

## Zusammenfassung

**„Per transversum montis Scalicze“ – zur Interpretation der Überreste der alten Wege auf dem Kataster der Gemeinde Dolany (Dolein bei Olomouc [Olmütz]) im Lichte der Abgrenzungsvereinbarung des Klosters in Dolany und des Kapitels in Olomouc aus dem Jahr 1404**

Der Beitrag beschäftigt sich mit den Überresten des sog. Jívová-Stegs (Giebaustegs), der in der Hälfte des 13. Jhs. in kürzester Weise Olomouc (Olmütz) mit Opava (Troppau) verbunden hat. Der Steg führte durch Dolany (Dolein) und Jívová (Giebau) und trotzdem, daß der sog. Erstzweig von Šternberk (Sternberk) bis zum Dvorce (Hof) bei dem Moravice (Mohrafluß) dem Jívová-Steg konkurierte, diente dieser bis zum 18. Jh. Die größte Komplikation auf dem Jívová-Steg war die dreihundert Meter Überhöhung zwischen dem Obermährischen Becken und der Niedergesenener Hochebene. Die Überwindung der Überhöhung hat sich auf dem Katastralgebiet von Dolany abgespielt.

Nach der fünfzehnjährigen Benützung des Jívová-Stegs blieben bis heutzutage auf dem Gebiet von Dolany einige zehnzug Kilometer überlieferte Hohlwege mit einer Tiefe bis 6 m. Die Hohlwege verzweigen sich und laufen in bestimmte Bündel wieder zusammen. Von diesen zweigen sich weitere Wege ab und einige von ihnen benutzt man bis heutzutage, während weitere Spuren der Wege sind kaum sichtbar. Die Vereinbarung der Kartusianer von Dolany mit dem olmützer Bischof und Kapitel im Jahr 1404 wirft das Licht in die komplizierte Struktur der Wege auf dem Kataster von Dolany. Es handelte sich um die Teilung der Wälder, die gemeinsam benutzt wurden (lateinischer Text der Vereinbarung ist in der Beilage).

Ein Schlüssel zur Begreifung der Vereinbarung vom Jahr 1404 ist die Lage des Lhotka-Tals (anthrum Lhotka), das zur Hälfte dem Kloster gehört hat. Dieses Tal sollte bis zu den Wäldern der Bělkovicer Herrschaft laufen und dabei wie von der linken so auch von der rechten Seite durch die Ausläufer des Berges Skalice gebildet wurde. Alles zeigt, daß das Lhotka-Tal so zu verstehen ist, daß es sich um das Tal handelt, das von der sog. Nieder Baude (Abb. 5:3) in einer Höhe von 432 m / nach NW sinkt und dann biegt sich zum SW und in der Nähe der Straße von Bělkovice verschwindet. In der niedrigsten Talanlage existierte das Dorf Lhotka, das in den Jahren 1351–1353 als Wüstung genannt wurde. Laut der Vereinbarung ist ein Waldweg südlich vom Lhotka-Tal bis auf den Gipfel des Sauberges in der Höhe von 633,2 m gestiegen. Dieser Waldweg hat die Wälder so geteilt, daß eine Hälfte dem Kloster in Dolany, die andere Hälfte dem olmützer Kapitel gehört hat. Die Richtung dieses Waldweges respektierte die heutige Katastralgrenze von Dolany und auch die Grenze der ehemaligen Kapiteldörfer Veska und Pohofany. Zahlreiche Hohlwege mußten erst nach dem Jahr 1404 entstehen, denn sie können mit dem Betrieb auf einem Waldweg nicht verbunden werden.

Für den Jívová-Steg, der laut der Vereinbarung mit dem genannten Weg bei einer großen Eiche sich begegnete, geht hervor, daß der Weg anderswo führen mußte. Die Untersuchung im Terrain hat gezeigt,

daß die wahrscheinlichste Richtung des Stegs durch die obere Kante der westlichen Seite des Lhotka-Tales führen mußte. Einige Hohlwege sind erhalten geblieben und durch sie hat der Jívová-Steg den steilen Hang des Bergrückens von Skalice überwunden (Abb. 11). Der Jívová-Steg schob sich über den südlichen Bergfuß zum Osten. Die Schlüsselstelle war auf der Kote 449,8 m (Abb. 5:4) auf dem Bergrücken Skalice, aber gleichzeitig entstanden gute Bedingungen dazu, daß der Bergrücken nicht mehr benutzt wurde. Zuerst sehr wahrscheinlich durch das kurze Verbindungsstück von der heutigen Nieder Baude. Als Fernkommunikation diente schon erwähnter Weg längs der Katastralgrenze von Dolany und Veska. Mit dem neuen Zweig des Jívová-Stegs war der Aufstieg auf den Bergrücken Skalice überflüssig, denn die Ober Baude konnte man bequemer erreichen durch die direkte Verbindung des ursprünglichen Grenzweges zum Gipfel des Sauberges.

Der Exkurs wirft auch das Licht auf die Anfänge des Dorfes Jívová. Zuerst handelte es sich um eine Station auf dem Jívová-Steg. Diese Station mußte mit dem späteren Dorf nicht identisch sein. Das Dorf hat wahrscheinlich der olmützer Bischof nach der Entstehung der Burg Tepenec gegründet. Das Gebiet von Jívová hat der olmützer Bischof vor dem Jahr 1340 von Racek von Dolany gewonnen.

#### Abbildungen:

1. Hohlweg in der Seehöhe von 480 m, 4 m tief, etwa 170 m von NW von der Straße zur Ober Baude.
2. Ausschnitt der Müller-Landkarte des Olmützer Kreises vom Jahr 1716.
3. Das Gebiet von Dolany und Bělkovice auf der Landkarte vom Jahr 1781.
4. Das Gebiet von Dolany und Bělkovice auf der Karte des stabilen Katasters. 1, 2 – Die Trasse der ehemaligen Landstraße, 3, 4 – Wege von Bělkovice und Dolany auf dem südlichen Hang des Skalice-Berges zielend zur sog. Ober-Baude, 5 – Flur Lhotka, 6 – „Gemeidenwald“.
5. Kern des Katasters von Dolany auf der Militärkarte 1:10 000, vom Jahr 1962. 1 – Schlucht, die durch Hohlwege östlich von Dolany entstanden ist, 2 – asphaltierte Straße auf der Trasse der ehemaligen Landstraße, 3 – Hohlwege im Wald östlich von der Straße, 4 – Kreuzung der Wege von Bělkovice nach Veska und von Dolany nach Jívová, 5 – neuzeitliche Verbindung zur Straße von Veska nach Jívová (punktiert die Katastralgrenze, gekreuzt unbewehrte Abschnitte der Wege, Volllinie schematischer Verlauf der Hohlwege), 6 – ehemalige Landstraße.
6. Ansicht über die Straße Bělkovice-Veska zum NO, Fortsetzung der Trasse der ehemaligen Landstraße vom Anfang des 18. Jhs.
7. Durch die Hohlwege durchfurchter Waldgürtel hinter der ehemaligen Landstraße.
8. Hohlwegesituation der eingegangenen Wege in der Richtung zur Nieder Baude und auf dem südlichen bis südöstlichen Hang des Bergrückens des Skalice-Berges. 1 – Kreuzung der Wege von Bělkovice nach Veska und von Dolany nach Jívová, 2 – ehemalige Landstraße, 3 – sog. Nieder Baude, 4 – Knotenpunkt auf der Kote 449,8 m, 5 – Grenzstelle der ehemaligen Lichtensteiner Herrschaft auf dem steilsteigenden Hohlweg auf dem südlichen Hang des Skalice-Berges, 6 – ehemalige Gabel der Wege in der Richtung nach Dolany und Bělkovice, 7 – Fächer der Hohlwege ausgehend vom sog. Lhotka-Tal, 8 – Hohlwege längs der katastralgrenze von Dolany, 9 – vorausgesetzte ursprüngliche Stelle des Wegeanschlusses von Bělkovice nach den Jívová-Steg, 10, 11, 12 – Einzelzweige der älteren Variante der Aufstiegstrasse des Jívová-Stegs auf den Bergrücken des Skalice-Berges, 13 – das Tal nördlich vom Skalice-Berg.
9. Hohlwege in der Seehöhe 470–480 m westlich von der Straße zur Ober Baude.
10. Hohlwegenreste längs der Katastralgrenze von Dolany und Bělkovice.
11. Skalice-Berg 484,7 m.
12. Situation der Katastralgrenzen der Gemeinden NO von Olomouc mit der Betonung der Grenze von Dolany.
13. Situation im Nordteil des Katasters von Dolany. 1 – Ober Baude, 2 – Bergrücken Skalice, 3 – das Tal nördlich vom Skalice-Berg, 4 – Gemeidenwald, 5 – das Tal, durch das der Weg längs der Katastralgrenze von Dolany und Podhořany auf den Gipfel des Sauberges gestiegen hat, 6 – Sauberg 633,2 m, 7 – sog. Tiefes Tal, 8 – Kote 607 m, 9 – sog. Jedlina 616,9 m, 10 – Kote 576,6 m „Lipová“, 11 – Ort und Stelle, wo wahrscheinlich im Jahr 1404 via communis vom Jívová-Steg abgelenkt hat.
14. Freigelegter und stark geformter Steinboden des Hohlweges auslaufend auf den Bergrücken Skalice, 448,8 m.
15. Komplizierte Struktur der Hohlwege auf dem südlichen Hank des Skalice-Berges.