

Durdík, Tomáš; Kašpar, Vojtěch

Výzkum hradu Zlenice v souvislosti s jeho památkovými úpravami a prezentací

Archaeologia historica. 2005, vol. 30, iss. [1], pp. 167-181

ISBN 80-7275-056-9

ISSN 0231-5823

Stable URL (handle): <https://hdl.handle.net/11222.digilib/140619>

Access Date: 27. 11. 2024

Version: 20220831

Terms of use: Digital Library of the Faculty of Arts, Masaryk University provides access to digitized documents strictly for personal use, unless otherwise specified.

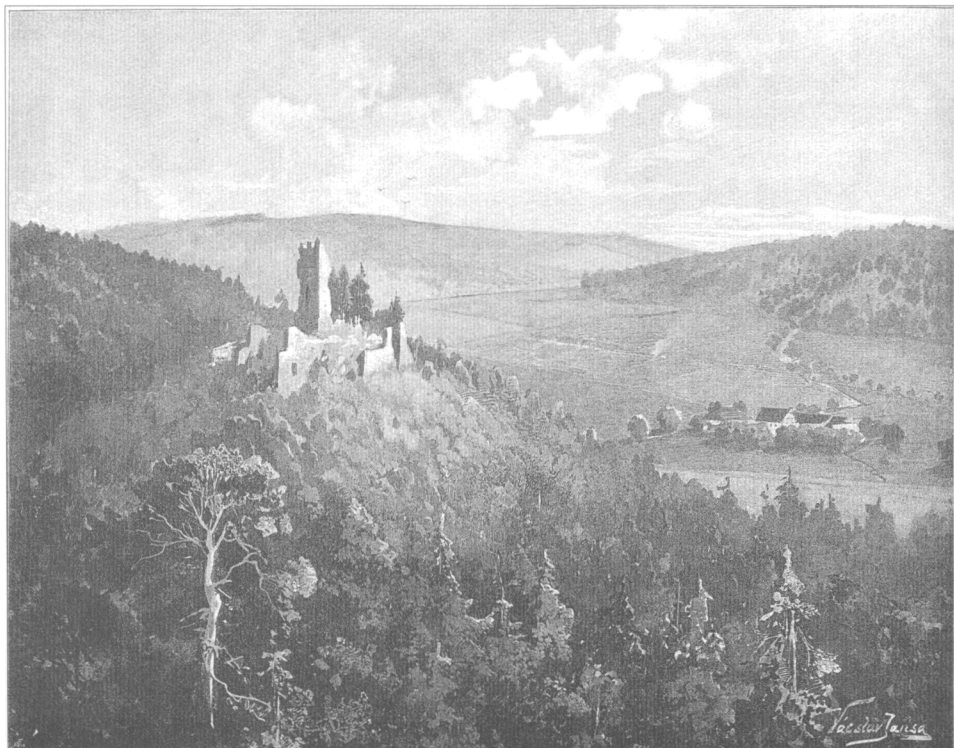
C.

VÝZKUM
OPEVNĚNÝCH SÍDEL

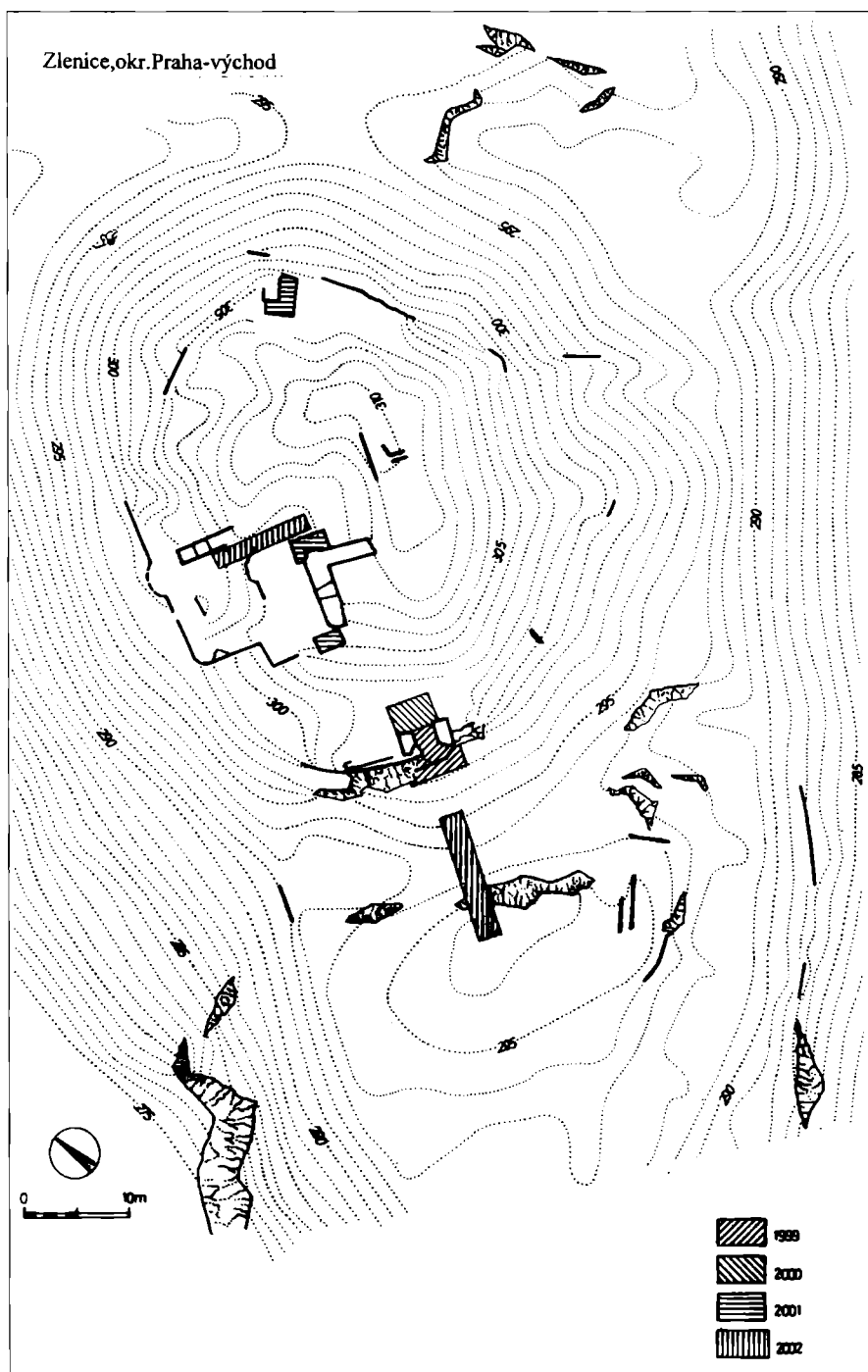
Výzkum hradu Zlenice v souvislosti s jeho památkovými úpravami a prezentací

TOMÁŠ DURDÍK – VOJTĚCH KAŠPAR

Torzální architektura a v jejím rámci především zříceniny hradů mají v rámci českého (a obecně evropského) památkového fondu zvláštní postavení. Díky jejich emotivní romantické působivosti (obr. 1) se těší zájmu široké veřejnosti, jehož projevy se pohybují v široké škále od poloh kladných a prospěšných až po ty zcela zničující, a zároveň představují památky z nejnavštěvovanějších. To spolu s latentně probíhajícím přirozeným procesem rozpadu, mnohdy enormními stavebně technickými problémy (nezřídka způsobenými různými nekvalifikovanými zásahy) a nutností zajistit nejen bezpečnost, ale i všechny další náležitosti návštěvníckého provozu, vede k nutnosti různě pojatých památkových úprav. Ačkoliv je pro jejich provádění k dispozici kvalitní státní metodika (Sokol–Durdík–Štulc 1998), probíhají stále ještě i v rámci státní památkovou institucí prováděných oprav úpravy takové, které mají k zásadám kodifikovaným v této metodice i obecně zodpovědnému přístupu k národnímu kulturnímu dědictví a historickým pramenům značně daleko. Ještě podstatně horší situace pak nastává v případech, kdy zásahy do hradních zřícenin provádějí neprofesionální organizace (např. obce či nepoučení majitelé) a různá dobrovolná občanská sdružení. V poslední době jich vzniklo velké množství a naprostá většina jejich bohužel ve většině případů těžko



Obr. 1. Zlenice hrad, k. ú. Senohraby, okr. Praha-východ. Hrad v pohledu od západu ve druhé polovině 19. století na kresbě V. Jansy.



Obr. 2. Zlenice hrad, k. ú. Senohraby, okr. Praha-východ. Přehled archeologicky zkoumaných ploch. Kresba J. Minářčiková.

Obr. 3. Zlenice hrad, k. ú. Senohraby, okr. Praha-východ. Pohled od jihovýchodu na před obvodovou hradbu mírně předstupující branskou věž v průběhu její rekonstrukce. Foto T. Durdík.



Obr. 4. Zlenice hrad, k. ú. Senohraby, okr. Praha-východ. Řez příkopem před první bránou v prostoru mostu v pohledu od severozápadu. Foto T. Durdík.





Obr. 5. Zlenice hrad, k. ú. Senohraby, okr. Praha-východ. Pohled z prostoru druhé brány na subtilní první branskou věž do jádra hradu v průběhu její rekonstrukce. Do tohoto prostoru stoupala severoseverovýchodním směrem přístupová komunikace. Foto T. Durdík.

zájmu archeologie středověku. Nejprve se tak dělo formou povrchového průzkumu, sběrů a průběžného sledování vývoje stavu lokality (např. Durdík 1972; Durdík–Durdík 1972; Durdík–Chotěbor 1972). Podstatně příznivější režim a průběžnou péči zřícenina v poslední době získala díky zmíněnému obětavému působení Sdružení pro ochranu kulturního dědictví Zlenice. V souvislosti s postupně prováděnými a zamýšlenými památkovými úpravami zde byl v letech 1999–2002 (obr. 2) podle možností prováděn i záchranný předstihový a zjišťovací archeologický výzkum (Durdík–Kašpar 2000a; 2000 b; 2001a; 2001b; 2001c; 2002a; 2002b; 2002c; Durdík 2003a; 2003b; 2003c; Durdík–Kašpar 2004).

Historií hradu se stále nejpodrobněji zabýval A. Sedláček (1927), z něhož vycházely mladší historické práce (např. Šimek (ed.) 1989). V psané historii hrad poprvé registrujeme k roku 1318 v predikátu Oldřicha ze Zlenic. V roce 1351 zastavil hrad Jan ze Zlenic pánům z Tetína. S nevelkým časovým odstupem se pak majiteli hradu stali páni z Dubé (jejichž sídelní hrad Stará Dubá stával v nevelké vzdálenosti na protilehlém břehu Sázavy). Roku 1377 se Zlenice staly královským manstvím. V průběhu prvé poloviny 15. století častěji měnily šlechtické majitele. V roce 1444 hrad do zástavní držby získali Kostkové z Postupic, jimž se posléze podařilo formu vlastnictví změnit na přímou. V jejich rukách se Zlenice staly součástí rozsáhlého posázavského dominia. Jako takové byly za poděbradských válek mezi rokem 1463 a rokem 1465, kdy se již při rušení manského závazku o hradu hovoří jako o zbořeném, obleženy, dobyty a zničeny královským vojskem. Poté byly ponechány svému osudu a pro-

ovlivnitelných aktivit znamenala radikální poškození zřícenin jako plnohodnotného historického pramene. Existují však (i když bohužel stále spíše výjimečně) i občanská sdružení, jejichž působení je v souladu nejen s platnými zákonnými normami, ale i s reálnými potřebami konkrétních památek a zodpovědně prováděnou památkovou péčí. Jedním z takovýchto kladných příkladů je i působení Sdružení pro ochranu kulturního dědictví Zlenice.

Hrad Zlenice, jehož trosky jsou též od novověku zvány Hláska, patří mezi ty hrad, které neunikly průběžné pozornosti české kastellologie od jejich počátků. S informacemi o něm se proto setkáváme prakticky ve všech základních kastellologických kompendiích (např. Heber 1844; Sedláček 1927; Menclová 1976; Durdík 1984; Šimek [ed.] 1989; Durdík 1995 a; Durdík–Sušický 2000; Durdík 1995a; 1999a; 2002; 2005). Od počátku sedmdesátých let dvacátého století se hrad ocitl i v soustavném

měnily se ve zřícenině, dochovanou v autentickém stavu až do konce 20. století, kdy začala být poškozována nelegálními výkopy.

Stavebně technický stav konstrukcí hradního jádra se na počátku působení Sdružení nejevil dobrý a v některých částech byl pak vyloženě havarijní. Zároveň silný návštěvnícký provoz vedl k degradaci povrchů a následně i hlubších partií historických terénů. Za této situace bylo nutno řešit postup nezbytných prací, které by vedly k řešení nejzávažnějších havarijních situací (v nejkritičtějších stavech se nacházelo čelo jádra s první branou) a ve výrazně změněných terénních podmínkách (část hradního jádra je zavřena) usměrnily návštěvnícký provoz, zejména vylíčení výstupů po citlivých svazích jádra. Pro projekci (MURUS, ing. J. Vinař) a provádění nezbytných úprav bylo nutno provést archeologický výzkum, jehož hlavním úkolem bylo objasnit doposud ne zcela zřejmé komunikační schéma hradu a v jeho rámci především první brány a prostoru mostu vedoucí k ní, kde by měl vzniknout nový dřevěný můstek.

Komplexnímu výzkumu první brány jádra byla v poslední době věnována samostatná publikace (Durdík–Kašpar 2004). Na tomto místě proto připomeneme pouze základní skutečnosti. Mírně před čelo hradu předstupující subtilní brána (obr. 3) tvořila okolo roku 1300 dovnitř otevřená plochostropá branská věž, vybavená kolébkovým padacím mostem (a tedy i vlní jámou). Úzký plochostropý průjezd byl po stranách vybaven mělkými sedile či spíše výklenky s rovnými dřevěnými překlady. Nálezová situace zjištěná archeologickým výzkumem (vrstvy nevytvořených omazů dřevěných konstrukcí) umožňuje uvažovat o existenci horního roubeného či hrázděného patra nebo polopatra.

Řez provedený příkopem před branou v prostoru mostu nezachytil žádné pozůstatky jeho konstrukce (obr. 4). Ukázal, že na straně předhradí téměř celé historické nadloží zaniklo při rozebírání tamní zástavby na stavební materiál v novověku. Stejný osud potkal i destrukční vrstvy v příkopu, nad jehož plochým dnem byla zkoumána stratigrafie pocházející především ze závěrečných fází života hradu.

V prostoru za prvou branou byla na jihovýchodní straně zachycena tarasní zeď, jejíž průběh byl rovnoběžný s osou průjezdu. Z toho vyplývá, že v závěrečných fázích života hradu přístupová komunikace k nádvoří jádra nevedla tímto směrem. Nemohla vést ani přímo, protože v tomto směru se vypínala velká obytná věž. Musela tedy zabočit doleva, tj.



Obr. 6. Zlenice hrad, k. ú. Senohraby, okr. Praha-východ. Při patě velké věže situovaná zaniklá třetí brána s dochovanou levou špaletou při severním nároží. Foto T. Durdík.

k severozápadu a poté do vnitřního hradu vstoupit podél severozápadní strany velké věže (obr. 5). Zde se skutečně nachází komunikačně využitelný volný prostor mezi zmíněným donjonem a severozápadní budovou. Z druhé brány jádra bylo před zahájením sondáže patrné pouze pravouhlé západní nároží. Sondou položenou v těchto místech se podařilo odkrýt čelní zeď brány i její oble vyzdění jižní nároží. Brána mírně předstupovala před čelo velké věže. Bylo však zjištěno, že dnešní úroveň terénu leží již pod prahem portálu brány, z něhož se tak nic nezachovalo. Výškový rozdíl mezi ním a prostorem za první branou musel být nejspíše překonán pomocí dřevěné rampové konstrukce.

Velmi závažné výsledky přinesla sondáž v prostoru třetí brány. Z té se doposud na spodní části severního nároží velké věže dochovala levá špaleta (až po záklenkové kameny) s kapsami pro závory (obr. 6). Výzkum zde prokázal, že tato brána plnila svou funkci pouze v první fázi života jádra hradu. V rámci jeho zásadního přeřesení byla hradba, kterou prorážela, zbořena a původní druhá a třetí nádvoří splynulo. To si vyžádalo terénní úpravu, při níž byl terén odebrán až pod úroveň základové spáry zmíněné hradby.

Archeologickým výzkumem bylo poznáno v úplnosti komunikační schéma hradního jádra a toto schéma bude dále respektováno i v rámci zamýšlených památkových úprav (doposud proběhlo pouze zajištění a zastřešení torza první brány a zajištění severozápadního úseku na ni navazující hradby – obr. 3 a 5).

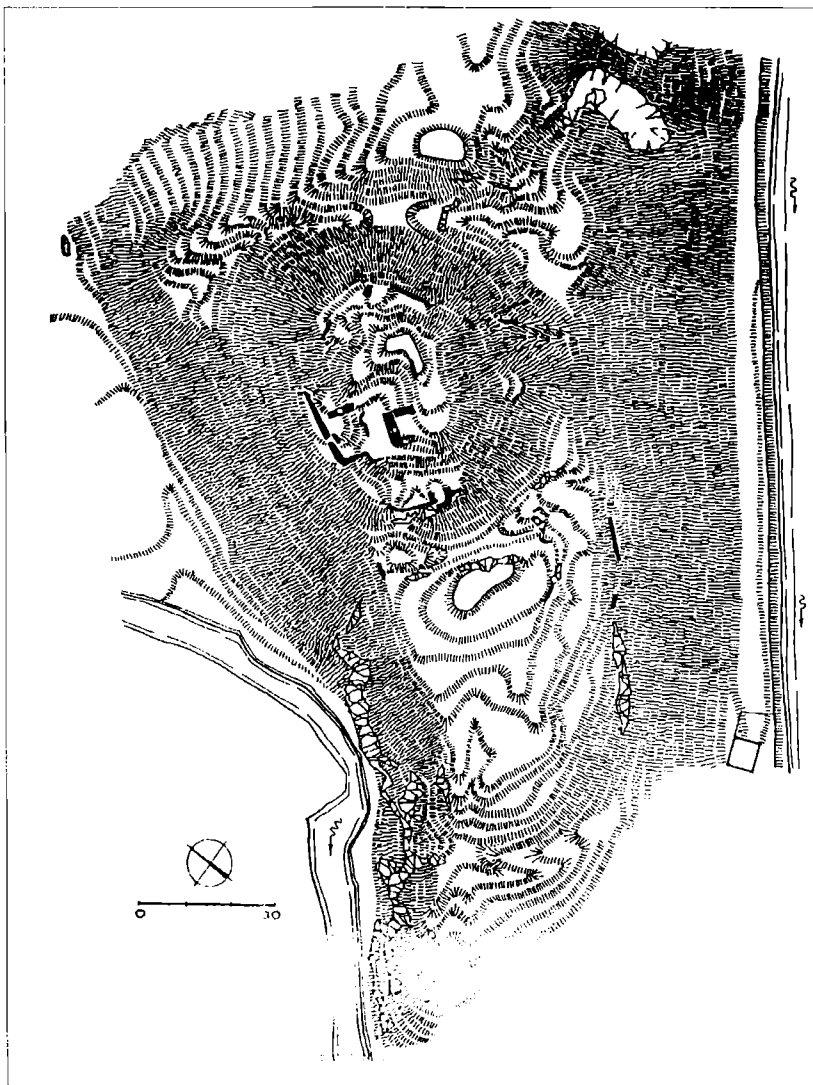
Jediným prostorem mimo komunikační schéma, který byl doposud zkoumán, se stalo velké, mimořádně nešťastné a pro další osudy památky nebezpečně narušené na severovýchodní straně jádra. Bylo situováno při vnitřním líci parkánové hradby nad zadním příkopem (obr. 2). Situace, která zde byla nezodpovědně poškozena, se ukázala mimořádně závažnou a informačně přínosnou. V parkánovém tělese byla pod mohutnou destrukční vrstvou zachycena mimořádně kvalitní a nálezově bohatá situace, tvořená čtyřiceti stratigrafickými jednotkami.

Nejstarší vrstvy náležely stavebnímu horizontu severovýchodní obvodové zdi (resp. křídla) hradu, která již ležela mimo zkoumanou plochu. Do nich byl zahlobouben základový vkop parkánové hradby, k níž se pak přiložily vrstvy z doby stavby hradu, které překryla starší část životních nečistot. Tuto část stratigrafie ukončovala mohutná, z vnitřní plochy hradu sypaná destrukční vrstva, související nepochybně z velkými stavebními aktivitami v hradním jádře. Na ni nasedala jílovitá vrstva, patrně úpravy povrchu v prostoru parkánu, nad níž pak byla zachycena popálená vrstva, svědčící o požáru. Zmíněnou starší část stratigrafie protínal základový vkop čtverhranného pilíře, jenž byl k vnitřnímu líci hradby přistavěn a který lze nejspíše spojovat se stavbou můstku k převétu. V parkánovém tělese se následně již za existence tohoto pilíře ukládaly nálezově bohaté vrstvy životních nečistot, překryté pak zánikovými požárovými a destrukčními horizonty hradu.

Přínos sondy byl zcela zásadní z několika ohledů. Především bohaté nálezy z doby počátků hradu, datovatelné do doby okolo roku 1300, ukončily diskuze o tom, zda se nejstarší písemná zpráva o lokalitě jménem Zlenice z roku 1318 skutečně vztahuje k tomuto hradu, či k Hradu u Čtyřkol ležícímu v bezprostřední blízkosti, který někteří badatelé chtěli považovat za předchůdce Zlenic a který je ve skutečnosti starší (přehled vědomostí a literatury o hradu Durdík 1999; 2002; v tisku). Sonda dále ukázala překvapivě složitý a komplikovaný stavební vývoj této části hradu a doložila minimálně jednu zásadní přestavbu a další postižení doposud neznámým požárem.

Přestože doposud provedená sondáž byla diktována požadavky jak památkových úprav (komunikační schéma), tak záchrany pramenů ve fatálním narušení, přinesla mnoho zásadních informací k nečekaně složitému stavebnímu vývoji hradu.

Jako naprostá většina šlechtických hradů byly i Zlenice dvojdílné (obr. 7). Výzkum se doposud dotkl zcela minimálně předhradí, ležícího na klesající ploše ostrožny pod hradem, kterým byla vedena přístupová komunikace a které bylo silně postiženo téměř úplným rozebráním na stavební materiál (obr. 8). Vstupovalo se do něj věžovou branou a na jihovýchodní straně na něm stávala rozměrná podsklepená dvouprostorová budova. Na téže straně (tedy nad řekou) ve svahu obíhal předhradí i jádro společný vnější parkán.



Obr. 7. Zlenice hrad, k. ú. Senohraby, okr. Praha-východ. Zaměření situace hradu. Kresba V. Durdík.

Poznání podoby a stavebního vývoje výše (za druhým příkopem) položeného jádra je značně komplikované, zejména díky tomu, že minimálně jihovýchodní část je dnes zavřená, a proto terénní úroveň leží v úrovni prvního patra, dochované nadzemní konstrukce jsou víceméně nespojitě a rozsah archeologické sondáže je doposud nevelký. Přesto lze učinit některá pozorování.

Stratigraficky nejstarším zdívkem v celém areálu je severozápadní stěna velké věže (s výjimkou nejvyššího patra) s již zmíněnou špaletou třetí brány a oblým západním nárožím. K ní kupodivu na spáru je přiložena severovýchodní zeď věže. Věž v patře (obr. 9) obsahovala valené zaklenutou místnost s hrotitým oknem (snad kapli). Ukončovalo ji dřevěné vysazené podsebití. K věži na spáru je přiloženo i oblé jižní nároží (západní je pravoúhlé) druhé brány. Její zdívkem je provázáno se zdívkem parkánové hradby, z níž na severozápadní straně vystupuje mělká polookrouhlá věžice neznámého účelu. Zdívkem zmíněné hradby v oblasti západního nároží bylo bohatě prokládáno kleštinami a z prozatím neznámých



Obr. 8. Zlenice hrad, k. ú. Senohraby, okr. Praha-východ. Hrana příkopu mezi jádrem hradu a předhradím v prostoru přístupové komunikace v pohledu od západu. Na snímku patrné kompletní odtěžení zvrstvení historického nadloží na této části předhradí. Foto T. Durdík.

důvodů dosahuje velmi značné síly. Provázána s ním byla (dnes v prostoru tohoto styku zcela zaniklá) hradba běžící k přednímu západnímu nároží parkánu a odsud k subtilní věžovitě prvé bráně. Na severovýchodní straně nad zadním příkopem proti dále stoupající ploše ostrožny parkánová hradba tvořila ostrý břit a v průběhu jihovýchodní strany byla patrně před ní představena dnes zcela zaniklá okrouhlá, nejspíše studniční, věž. Z hlavní hradby se dnes nad úroveň terénu nedochovalo nic. Z vnitřní zástavby mohlo nejstarším fázím příslušet severovýchodní a jihovýchodní křídlo.

Přestože mezi některými zmíněnými zdívy registrujeme spáry, je možno je mít za doklad postupu výstavby či mikrofáze a zmíněné konstrukce považovat za nejstarší součásti hradního jádra, které bylo nepochybně výstavnou a komplikovanější dispozicí se třemi nádvořími. Pokud by již této době náležela obě zmíněná palácová křídla, bylo by hrad od počátku možno považovat za ukázkou blokové dispozice (a v takovém případě nepochybně jednu z nejstarších).

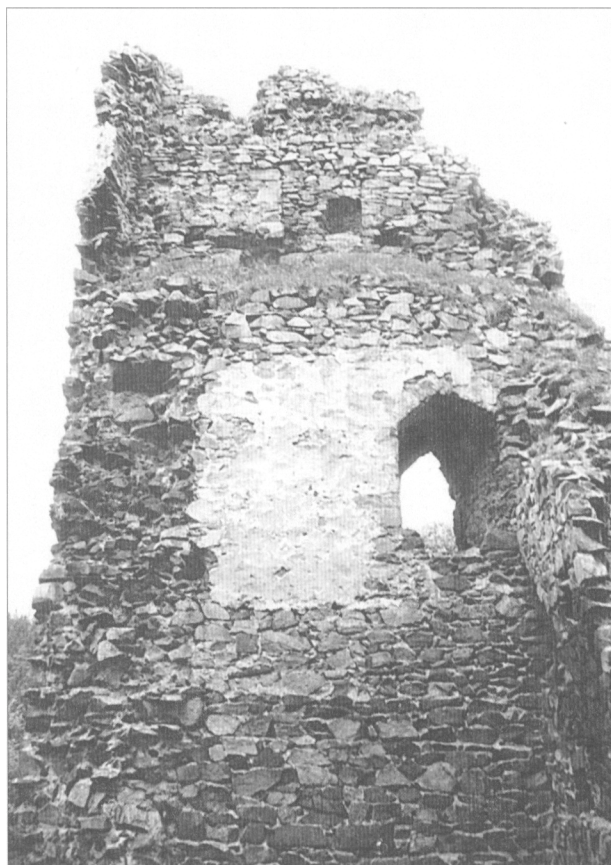
Hrad pak v průběhu svého života prodělal několik razantních přestaveb, jejichž vzájemná synchronizace nám doposud činí určité problémy. Nejpronikavější zásah představovalo již zmíněné zboření hradby mezi druhým a třetím nádvořím a spojení obou prostor do jedné. Při této příležitosti byla podstatná část severozápadního parkánu proměněna na další palácové křídlo. Dokládá to mimo jiné i vložení dochované příčky v úrovni suterénu (úroveň původního parkánu ležela oproti vnitřní ploše jádra podstatně níže). Hradní nádvoří tak bylo palácovými křídly souvisle obestavěno ze tří stran, pouze v čele se vedle brány vypínal s jihovýchodním křídlem srostlý donjon. S přestavbou severovýchodního křídla pak nejspíše souviselo i zřízení již zmíněného můstku k prevětu vedeného přes parkán. Přestavěna byla i velká věž. Její vysazené podsebití zaniklo a nahradilo je nové zděné patro, které obsahovalo nejspíše bedněnou komoru, z níž se zachovala mimo jiné i část jednoho charakteristického, směrem ven silně špaletovaného, okénka. Po této přestavbě Zlenice nepochybně, přes pravděpodobnou chudobu kamenického architektonického detailu, náležely mezi velmi náročná šlechtická sídla své doby.

Na hradě pak dále probíhaly i další stavební úpravy, které prozatím registrujeme zejména v severozápadním křídle. Patrně v souvislosti s válečnými událostmi 15. století byla posilována obrana přístupu do hradu před čelem předhradí.

Velmi závažný je přínos dosavadního výzkumu hradního inventáře. Byly získány velmi kvalitní vzorky materiální kultury z různých fází života hradu. Nezanedbatelný je i přínos pro studium středověké keramiky. Soubory z doby počátků hradu byly již zmíněny. K zásadně důležitým kalibračním souborům pro konstrukci chronologické sekvence středověké keramiky širšího regionu se spolehlivě řadí keramika zánikového horizontu datovaná do let 1463–1465 (doposud podrobněji publikovány pouze nálezy z prostoru první brány – Kašpar 2001; Durdík–Kašpar 2004, 148–164). Početné nevelký soubor (527 ks keramických nádob) poskytl značné množství velmi překvapivých informací o skladbě užívané hrnčířské produkce a přežívání některých archaických prvků až do doby po polovině 15. století. Jedná se především o masivní výskyt hrubě ostřené keramické produkce technologické skupiny A pozdně hradištní tradice (89 % souboru) a procentuálně značný výskyt vysokých prozlašených okruží (76,5 %) u okrajových profilací nádob. Tuto skutečnost již doprovází nástup vyspělejší tenkostěnné varianty této technologické skupiny označované kódem keramické třídy P4038. Jedná se o závěrečnou nejvyspělejší variantu hrnčiny této technologické skupiny, která s převažující okrajovou profilací formovanou do podoby ovaleného vzhůru protaženého okraje nádob nastupuje a tvoří nedílnou součást keramických souborů z vlastní pražské aglomerace (Kašpar–Vařeka 1995; Kašpar 2001). Přestože si předkládané závěry o možnostech výpovědi hmotných pramenů vyžádají následné, především kvantitativně zaměřené studium, je možno již dnes naznačit nutnost revize našich představ o vývoji keramické produkce východní části středních Čech. Zvolna plynoucí proměna v místě užívané, archaicky formované hrnčiny s absencí výraznějších inovačních technologií může velmi lehce tyto keramické produkty považovat za starší prvek doprovázející nastupující technologické inovace 15. století (glazury, redukce), zvláště v místech kontaktu rozšíření dvou velkých technologických skupin (hrubé keramiky hradištní tradice – Praha a jihovýchodní okolí Prahy; redukční keramika – jižně od řeky Sázavy).

Paralelně s archeologickým výzkumem hradu Zlenice probíhá i experimentální výzkum novověké (první zmínka 1896) občanské plovárny situované pod hradem (Kašpar–Líbal–Líbal 2003). Výzkum je především orientován na možnosti výpovědi archeologických pramenů k podobě nadzemních dřevěných objektů. Velmi detailně, s důrazem na plošnou distribuci archeologických nálezů, jsou zkoumány pozůstatky dřevěných, kompletně nad současnou úroveň terénu situovaných, lázeňských kabin, které proběhly různými formami archeologizace (obr. 10). Část zanikla požárem, část byla rozebrána a odvezena, část doposud stojí a je užívána. Nutno podotknout, že celá výzkumná akce probíhá opět v dobré spolupráci s provozovatelem plovárny Občanským sdružením pro obnovu plovárny a zachování přívozu a za účelem rekonstrukce barbarsky zničených částí tohoto krásného komplexu, který byl ještě v nedávných dobách malebným zákoutím připomínajícím Vančurovo Rozmarné léto. Přestože byl výzkum zaměřen na výzkum novověké či spíše recentní situace, podařilo se odhalit velmi komplikovanou stratigrafickou situaci datovatelnou do průběhu středověku.

Plocha občanské plovárny se nachází přímo na jih pod předhradím hradu Zlenice. Jedná se o travnatou plochu o rozměrech cca 90×60 m mírně klesající k řece Sázavě, sevřenou tokem řeky a jejím přítokem – Mnichovickým potokem. Příznivá poloha na jediné přístupové cestě k hradu (od opyše přes předhradí), v křižovatce cest podél Sázavy či podél Mnichovického potoka k Senohrabům a v místě brodu přes řeku Sázavu (naproti se nachází historická ves Zlenice), společně s příznivou orientací polohy otevřené k jihu, svědčila pro vysokou pravděpodobnost středověkých situací souvisejících s životem vlastního hradu. Proto nebylo až tak velkým překvapením, že byla pod dvaceti centimetry recentních vrstev a povodňových náplavů odkryta složitá superpozice třech fází objektů středověkého stáří. Jednalo se především o nasucho kladené kamenné podezdívky nesoucí nadzemní dřevěnou konstrukci či doklady vnitřního členění objektu dřevěnými příčkami zahloubenými do terénu. Jednotlivé



Obr. 9. Zlenice hrad, k. ú. Senohraby, okr. Praha-východ. Interiér patra velké věže s valeně zaklenutou místností s hrotitým oknem a nazděným nejvyšším patrem v pohledu od jihovýchodu. Foto T. Durdík.

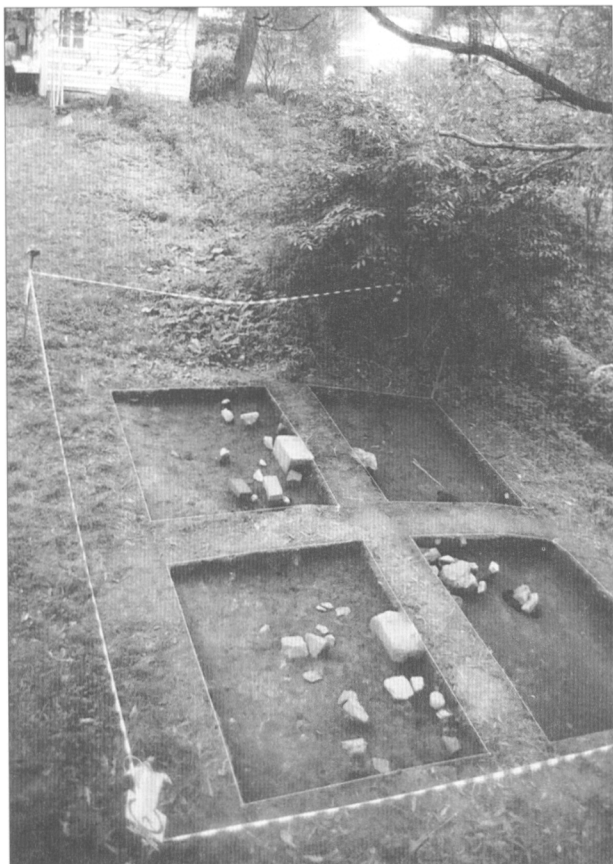
fáze byly odděleny vrstvami náplavů. Nejstarší fázi představoval cca 1 m hluboký, napříč plochou směřující, příkop o šíři cca 2 m, který nejspíše představuje náhon (mlýn, hamr, kovárna apod.). Datace zjištěných fází dle nálezu inventáře koresponduje s nálezy ze života vlastního hradu a spíše představuje jeho závěrečnou fázi z průběhu 15. století. Velmi zajímavým zjištěním je nález silně přepálených, sklovitou glazurou politých a natavených kamenů (v průběhu výzkumu probíhal intenzivní petrografický výzkum recentních i středověkých situací – RNDr. Jan Zavřel) především ve výplni již zmíněného náhonu, dokládající intenzivní pyrotechnologické aktivity v blízkosti zkoumané plochy.

Výzkum středověkých situací v současné době již nebude pokračovat, jelikož případné úpravy občanské plovárny si nevyžadují tak hluboké zásahy do terénu, které by mohly ohrozit středověká historická souvrství. Pro zjištění dochování, rozsahu a dalšího průběhu zachycených středověkých objektů (náhon) a zároveň možné identifikaci dalších bude provedeno podrobné kombinované geofyzikální měření na celé ploše sevřené svahy předhradí, a tokem Sázavy a Mnichovického potoka. Experimentální výzkum recentních situací bude nadále pokračovat.

Nález středověkých objektů vzbudil nemalý zájem o celou lokalitu v širším okolí. Jedná se s výjimkou hradu o nejstarší archeologické nálezy z katastru obce Senohraby, které jsou dokonce starší než první zmínka o vsi. Z tohoto důvodu bylo přistoupeno k jejich okamžité prezentaci a popularizaci. Lokalitu postupně navštívilo obecní zastupitelstvo, přední představitelé Posázavské republiky včetně prezidenta i množství návštěvníků místní plovárny v letních měsících v rámci dnů otevřených dveří na archeologickém výzkumu (s výkladem). Následně byla odkrytá situace publikována v regionálním tisku (Kašpar–Libál–Libál 2002)

Obr. 10. Zlenice plovárna, k. ú. Senohraby, okr. Praha-východ. Pozůstatek nadzemní dřevěné konstrukce lázeňských kabin odhalený archeologickým výzkumem. Uprostřed recentní tvárnice nesoucí dřevěný rošt zaniklého křídla kabin. Foto V. Kašpar.

Obr. 11. Zlenice plovárna, k. ú. Senohraby, okr. Praha-východ. Rekonstrukce jedné ze středověkých fází - nároží zachyceného zaniklého objektu s přiznáním průběhu zaniklých lázeňských kabin (recentní tvárnice nesoucí dřevěný rošt zaniklého křídla kabin). Foto P. Jufina.



a pro nečekaný počet zájemců byla proslovena přednáška v místní restauraci. Neutuchající zájem obyvatel Senohrab a početných příznivců senohrabské plovárny nás přivedl na myšlenku rekonstrukce jedné ze středověkých fází zachycených archeologickým výzkumem přímo na místě nálezů. Z důvodu názornosti byla vybrána střední fáze zachyceného objektu, z něhož bylo odkryto jedno nároží. V upraveném terénu byly vyskládány nasucho dvě řádky kamenů a celá situace byla vysypána pískem a okolí následně zatravněno (obr. 11). V průběhu zdíva jsou přiznány i dvě recentní tvárnice, které nesly dřevěný rošt nadzemní konstrukce plovárenských kabin. Názorná rekonstrukce (v dohledné době doplněná informační tabulí) je vděčným poutačem pozornosti tohoto čteně navštěvovaného místa, avšak charakter realizace si vynucuje četnou (minimálně dvakrát do roka), avšak nenáročnou údržbu.

Doposud provedená archeologická sondáž na hradě Zlenice a plovárně pod hradem představuje příklad vzácné zodpovědné a kvalitní spolupráce při péči o významnou památku s občanskými sdruženími. Její zásadní přínos pak názorně ilustruje nezbytnost a produktivnost obdobných kapacitně ne zcela náročných, avšak na potřebné profesionální úrovni prováděných akcí. Lze jen doufat, že cesta, která byla na Zlenicích nastoupena, se dočká pokračování i na jiných lokalitách.

Pozn.: Tento text vznikl v rámci grantového projektu MK ČR PK 00P04 OPP001 České hrady – tvorba korpusu.

Literatura

- DURDÍK, T., 1972: Nálezová zpráva o povrchovém průzkumu hradu Zlenice (k. ú. Senohraby, okr. Praha-východ). Rkp. Archiv NZ ARÚ AV ČR Praha, č. j. 2565/72.
- DURDÍK, T.-DURDÍK, P., 1972: Nálezová zpráva o povrchovém průzkumu hradu Zlenice (k. ú. Senohraby, okr. Praha-východ). Rkp. Archiv NZ ARÚ AV ČR Praha, č. j. 2719/72.
- DURDÍK, T.-CHOTĚBOR, P., 1972: Povrchový průzkum hradu Zlenice. SVPP 13, 119–131.
- DURDÍK, T., 1995: Nálezová zpráva o plánu hradu Zlenice z roku 1940. Rkp. Archiv NZ ARÚ AV ČR Praha, č. j. 3885/95.
- DURDÍK, T., 1999: Ilustrovaná encyklopedie českých hradů. Praha.
- DURDÍK, T.-KAŠPAR, V., 2000a: Výzkum hradu Zlenic (okr. Praha-východ) v roce 1999. ZČAS, Supplément 42, 22, obr. 11.
- DURDÍK, T.-KAŠPAR, V., 2000b: Nálezová zpráva o předstihovém archeologickém výzkumu na hradě Zlenice v roce 1999. Rkp. Archiv NZ ARÚ AV ČR Praha, č. j. 8435/00.
- DURDÍK, T.-KAŠPAR, V., 2001a: Výzkum hradu Zlenic v roce 2000. Archeologické výzkumy v Čechách 2000. ZČAS, supplément 45, 28, obr. 6.
- DURDÍK, T.-KAŠPAR, V., 2001b: Archeologický výzkum hradů ve středních Čechách v roce 2000. SVS 19, 87–89.
- DURDÍK, T.-KAŠPAR, V., 2001c: Nálezová zpráva o předstihovém archeologickém výzkumu na hradě Zlenice v roce 2000. Rkp. Archiv NZ ARÚ AV ČR Praha, č. j. 6321/01.
- DURDÍK, T., 2002: Ilustrovaná encyklopedie českých hradů. Dodatky. Praha.
- DURDÍK, T.-KAŠPAR, V., 2002a: Předstihový záchranný výzkum na hradě Zlenicích v roce 2001. ZČAS Supplément 49, 26–27, obr. 10.
- DURDÍK, T.-KAŠPAR, V., 2002b: Archeologické výzkumy hradů ve středních Čechách v roce 2001. SVS 20, 103–106.
- DURDÍK, T.-KAŠPAR, V., 2002c: Nálezová zpráva o předstihovém archeologickém výzkumu na hradě Zlenice v roce 2001. Rkp. Archiv NZ ARÚ AV ČR Praha, č. j. 5146/02.
- DURDÍK, T., 2003a: Dodatek k nálezové zprávě o výzkumu hradu Zlenice v roce 1999 č. j. 8435/00. Rkp. Archiv NZ ARÚ AV ČR Praha č. j. 6067/03.
- DURDÍK, T., 2003b: Dodatek k nálezové zprávě o výzkumu hradu Zlenice v roce 2000 č. j. 6321/01. Rkp. Archiv NZ ARÚ AV ČR Praha č. j. 6068/03.
- DURDÍK, T., 2003c: Dodatek k nálezové zprávě o výzkumu hradu Zlenice v roce 2001 č. j. 5146/02. Rkp. Archiv NZ ARÚ AV ČR Praha č. j. 6069/03.
- DURDÍK, T.-KAŠPAR, V., 2003a: Záchranný výzkum na hradě Zlenicích v roce 2002. Archeologické výzkumy v Čechách 2002. ZČAS Supplément 53, 25, obr. 13.
- DURDÍK, T.-KAŠPAR, V., 2003b: Nálezová zpráva o předstihovém archeologickém výzkumu na hradu Zlenice v roce 2002. Rkp. Archiv NZ ARÚ AV ČR Praha č. j. 8201/03.
- DURDÍK, T., 2004: Druhý dodatek k nálezové zprávě o výzkumu hradu Zlenice v roce 1999. Rkp. Archiv NZ ARÚ AV ČR Praha č. j. 7/04.

- DURDÍK, T., 2005: Ilustrovaná encyklopedie českých hradů. Dodatky 2. Praha.
- DURDÍK, T.–KAŠPAR, V., 2004: Prvá brána jádra hradu Zlenice – Das erste Tor zum Burgkern Zlenice, CB 9, 139–170.
- HEBER, F. A., 1844: Böhmens Burgen, Vesten und Bergschlösser II. Prag.
- KAŠPAR, V.–VAŘEKA, P., 1995: Záchraný archeologický výzkum v Petřské ulici čp. 1136/II v Praze 1 – Die archäologische Rettungsgrabung in der Gasse Petřská ulice NC 1136/II in Prag 1. AR 47, 657–675.
- KAŠPAR, V., 2001: Późno średniowieczna i nowożytna ceramika naczyńowa z Pragi (studium porównawcze). Rkp. nepublikované diplomové práce – archiwum Instytutu Archeologii Uniwersytetu Łódzkiego.
- KAŠPAR, V.–LÍBAL, M.–LÍBAL, P., 2002: Senohrabská plovárna pod rouškou tajemství. Objev roku historického významu. Bude odhalena skrytá minulost hradu Hláška? Senohrabská hláška 9/2002, 1.
- KAŠPAR, V.–LÍBAL, M.–LÍBAL, P., 2003: Výzkum v areálu senohrabské plovárny v roce 2002. In: Archeologické výzkumy v Čechách 2002. Sborník referátů z informačního kolokvia. Zprávy České archeologické společnosti – supplément 53, 23.
- MENCLOVÁ, D., 1976: České hrady 1. 2. vydání. Praha.
- SEDLÁČEK, A., 1927: Hrady, zámky a tvrze Království českého 15. Praha.
- SOKOL, J.–DURDÍK, T.–ŠTULC, J., 1998: Ochrana, údržba a stavební úpravy zřícenin hradů. Odborné a metodické publikace, svazek 17. Praha.
- ŠIMEK, T. (ed.), 1989: Hrady, zámky a tvrze v Čechách, na Moravě a ve Slezsku VI. Východní Čechy. Praha.

Seznam zkratek

- AR – Archeologické rozhledy. Praha.
- SVPP – Sborník vlastivědných prací z Podblanicka. Benešov.
- ZČSA – Zprávy české archeologické společnosti. Praha.
- SVS – Středočeský vlastivědný sborník. Roztoky u Prahy.

Zusammenfassung

Erforschung der Burg Zlenice im Zusammenhang mit ihrer Präsentation und Denkmalherrichtungen

Die torsale Architektur und vor allem die Burgruinen werden in den letzten Jahren oft zum Gegenstand der Interessen von verschiedenen Menschengruppen, nicht professionellen Organisationen und Bürgergemeinschaften, die bemüht sind, den natürlichen Zerfall der Architektur zu verhüten und den Verkehr der Besucher gefahrlos zu machen und zu regulieren. Dabei werden verschiedene Eingriffe an diesen Objekten vorgenommen. Trotzdem es eine vollwertige von Staatsinstitution ausgearbeitete Methodik für die Bauherrichtungen gibt, kommt es oft zu unverbesserlichen Schaden und zur Beschädigung der Burgruinen, weil die elementaren Grundsätze im Begreifen der historischen Quellen nicht beachtet werden, die einen untrennbaren Bestandteil des nationalen Kulturerbes darstellen. Es gibt jedoch auch Ausnahmen in diesem oft nicht kontrollierbaren Prozess, wenn die Eingriffe in die torsale Architektur den gesetzmäßigen Normen sowie den realen Erfordernissen der konkreten Denkmälern folgen. Ein solches Beispiel stellt auch die Wirkung der Bürgergemeinschaft bei der Burg Zlenice (Sdružení pro ochranu kulturního dědictví Zlenice) dar.

Dieser Lokalität wird bereits mehr als dreißig Jahre lang systematische Aufmerksamkeit gewidmet. Der Oberflächenprospektion folgte in den Jahren 1999 bis 2002 im Zusammenhang mit Herrichtungen des Denkmals und mit dem Regeln des Besucherverkehrs die vorläufige Rettungs- und Ermittlungsforschung. Die erste Erwähnung stammt aus dem Jahre 1318 (Prädikat von Oldřich ze Zlenice). Nach der mehrmaligen Ablösung der adeligen Besitzer im 14. und 15. Jh. wurde die Burg zwischen den Jahren 1463–1465 von königlichen Truppen belagert, erobert und zerstört. Der nicht geregelte Besucherverkehr, der die Degradation der Oberflächen verursacht hatte, nicht legale Grabungen von Amateurarchäologen und in der ersten Reihe die große Beschädigung einiger Konstruktionen (vor allem das erste Tor des Burgkerns) erzwangen sich die statische Sicherung der am meisten bedrohten Konstruktionen.

Die archäologische Forschung war vor allem bemüht, das Schema des Burgkerns zu erklären (Erforschung des zweiten und dritten Burgkerntors) und konzentrierte sich auch auf die komplexe Untersuchung des ersten Tors, das in der ersten Etappe statisch gesichert und verdacht worden war. Das subtile nach innen offene erste Tor mit der flachen Decke trat ein wenig vor die Umfangsmauer vor und hatte eine Gleichgewichtfallbrücke. Die nicht ausgebrannten Lehmbeschläge der hölzernen Konstruktionen zeugen von der Existenz eines mit der Blockbau- oder Fachwerktechnik gebauten Stockwerkes oder Halbstockwerkes. Von da stieg der Weg nach Nordwesten an und am Fuß des großen Turms ging er durch das zweite Tor in den Raum zwischen dem Donjon und dem nordwestlichen Palasflügel ein. Vom zweiten Tor wurde seine Front freigelegt, die vor den großen Turm mäßig hervortritt. Das heutige Terrainniveau liegt unter der Torportalschwelle und deshalb musste der Höhenunterschied zwischen dem ersten und dem zweiten Tor mit Hilfe einer hölzernen

rampenartigen Konstruktion überwunden werden. Aus dem Kommunikationsraum zwischen dem Donjon und dem Palasflügel machte der Weg einen Bogen nach rechts und ging durch das dritte Tor am Fuß des großen Turms auf einen nicht großen Burghof. Das Tor hatte nur während der ersten Lebensphase der Burg existiert, folgend wurde die Burgmauer niedrigerissen und der zweite Burghof vereinigte sich mit dem dritten. Vom Tor erhielt sich nur die linke Leibung im unteren Teil der nordwärtigen des großen Turms. Die archäologische Forschung lernte das Kommunikationsschema des Burgkerns vollkommen kennen, was im Rahmen der beabsichtigten Herrichtungen des Denkmals beachtet werden soll.

Die Untersuchung einer nicht legalen Störung im nordöstlichen Teil des Kerns an der Innenseite der Zwingermauer über dem hinteren Graben wurde eine fundreiche Situation von hoher Qualität festgestellt. In den Bauhorizont des nordöstlichen Burgflügels war der Fundamentengraben der Zwingermauer eingelassen worden, der von Schichten aus der Zeit des Lebens in der Burg sowie von den Destruktionsschichten überdeckt wurde, die von regen Bauaktivitäten und Umgestaltungen des Burgkerns zeugen. Zur Zwingermauer wurde dann ein vierkantiger Pfeiler zugebaut, der höchstwahrscheinlich mit dem Bau einer Brücke zur Abortanlage zusammenhing. Auf die Zwingermauer stützten fundreiche Schichten aus der Zeit des Lebens in der Burg und folgende Destruktions- und Brandschichten, die mit ihrem Untergang zusammenhängen. Das keramische in die Zeit gegen 1300 datierbare Inventar zeugt von der Verbindung der ältesten Erwähnung von der Burg mit dieser Lokalität und nicht mit der nahen verwüsteten Burg bei Čtyřkoly auf dem gegenüberliegenden Berg.

Für das Kennenlernen des Burgkerns selbst ist noch viel zu tun. Der Umfang der archäologischen Forschung war minimal und der Kern ist heute zum größten Teil bis zum Niveau des ersten Stockwerks zugeschüttet. Das älteste Mauerwerk im Areal stellt das Mauerwerk des großen Turms dar, zu dem auf die Fuge die rundliche Ecke des zweiten Tors zugemauert ist. Das ist weiter mit dem Mauerwerk der Zwingermauer zusammengebunden, aus der an der Nordwestseite ein halbrundlicher Halbturm hervortritt. Die Zwingermauer lief über dem hinteren Graben in eine scharfe Ecke hinaus, an der südöstlichen Seite wurde vor sie ein rundlicher Brunnenturm vorgebaut. Zur ältesten Phase gehörte wahrscheinlich auch der nordöstliche und südöstliche Palasflügel. Nach der Beseitigung der Mauer zwischen dem zweiten und dritten Burghof wurde ein Teil des nordwestlichen Zwingers in einen weiteren Palasflügel umgestaltet und der vergrößerte Burghof an allen Seiten mit drei Palasflügeln verbaut, welche mit dem großen Turm zusammengebunden waren.

Das bisher publizierte keramische Material stammt vor allem aus den Untergangsschichten des Objekts, die in die Jahre 1463–1465 sicher datierbar sind. Es handelt sich um eine wichtige Kalibrierungskollektion für die Konstruktion der chronologischen Sequenz der mittelalterlichen Keramik in dieser Region. Eine gewisse Altertümlichkeit der keramischen Produktion, was ihre Technologie sowie Morphologie betrifft, deutet vor allem die Notwendigkeit an, unsere Vorstellungen von der Entwicklung und Datierung der Keramik im Ostteil Mittelböhmens zu überprüfen.

Gleichzeitig mit der archäologischen Forschung verläuft auch eine experimentale Erforschung des neuzeitlichen bürgerlichen Schwimmbads, das sich auf der flachen Terrasse unter der Burg zwischen dem Fluss Sázava und dem Mnichovicer Bach befindet. Die Forschung orientiert sich vor allem auf die Aussagemöglichkeiten der archäologischen Quellen, was die Gestalt der überirdischen hölzernen Konstruktionen betrifft. Die Erforschung der Badekabinen, die verschiedene Formen der Archäologisierung durchgemacht hatten (allmählicher Verfall, Brand, absichtliches Demolieren, ein Teil von ihnen steht bis heute und ist rekonstruiert), brachte sehr interessante Ergebnisse. Zugleich legte sie unter einer Lehmschwemmungsschicht eine komplizierte Superposition von drei niedergegangenen mittelalterlichen hölzernen Objekten auf Fundamenten aus Stein frei, die den Verlauf eines niedergegangenen Mühlgrabens überdeckt hatten. Der eingegangene Komplex unter der Vorburg von Zlenice kann man als Mühle, Hammerwerk oder Schmiede interpretieren. Sein Untergang ist mit der Zerstörung der Burg in den 60-er Jahren des 15. Jhs. in Zusammenhang zu bringen. Das intensive Interesse der lokalen Führungsschichten sowie der zahlreichen Besucher des Schwimmbades erregte die Bemühungen, das Objekt zu präsentieren und zu popularisieren. Außer den Artikeln in der regionalen Presse, Vorlesungen und Tagen für die Öffentlichkeit kam es zur Rekonstruktion einiger von den freigelegten Situationen direkt am Ort und Stelle und zwar zu einer Andeutungsrekonstruktion (Bezeichnung einer der eingegangenen Phasen im Terrain). Nahe davon wurde eine Informationstafel situiert.

Abbildungen:

1. Zlenice Burg, Katastergebiet Senohraby, Bez. Prag-Osten. Ansicht vom Westen, 2. Hälfte des 19. Jhs. auf der Zeichnung von V. Jansa.
2. Zlenice Burg, Katastergebiet Senohraby, Bez. Prag-Osten. Übersicht der archäologisch erforschten Flächen. Zeichnung J. Minarčíková.
3. Zlenice Burg, Katastergebiet Senohraby, Bez. Prag-Osten. Ansicht vom Südosten, der vor die Burgmauer ein wenig hervortretende Torturm während der Rekonstruktion. Foto T. Durdík.
4. Zlenice Burg, Katastergebiet Senohraby, Bez. Prag-Osten. Schnitt durch den Graben vor dem ersten Tor im Brückenraum, Ansicht vom Nordwesten. Foto T. Durdík.
5. Zlenice Burg, Katastergebiet Senohraby, Bez. Prag-Osten. Ansicht aus dem Raum des zweiten Tors – der

- subtile erste Torturm, der in den Burgkern führt, während seiner Rekonstruktion. In diesen Raum stieg in nordnordöstlicher Richtung eine Zugangskommunikation an. Foto T. Durdík.
6. Zlenice Burg, Katastergebiet Senohraby, Bez. Prag-Osten. Das am Fuß des großen Turms situierte eingegangene dritte Tor mit der erhaltenen linken Leibung an der nördlichen Ecke. Foto T. Durdík.
 7. Zlenice Burg, Katastergebiet Senohraby, Bez. Prag-Osten. Vermessung der Situation. Zeichnung T. Durdík.
 8. Zlenice Burg, Katastergebiet Senohraby, Bez. Prag-Osten. Kante des Grabens zwischen dem Burgkern und der Vorburg im Raum der Zugangskommunikation – Ansicht vom Westen. Auf der Aufnahme ist die vollständige Beseitigung der historischen Schichten aus der Lebenszeit der Burg in diesem Teil der Vorburg bemerkbar. Foto T. Durdík.
 9. Zlenice Burg, Katastergebiet Prag-Osten. Interieur des Stockwerks vom großen Turm – Raum mit dem Tonnengewölbe und Spitzbogenfenster und mit dem zugemauerten höchsten Stock. Ansicht vom Südosten. Foto T. Durdík.
 10. Zlenice Schwimmbad, Katastergebiet Senohraby, Bez. Prag-Osten. Rest einer überirdischen hölzernen von der archäologischen Forschung freigelegten Konstruktion der Badekabinen. In der Mitte befindet sich rezenter Formziegel, der den hölzernen Rost des eingegangenen Kabinenflügels trug. Foto V. Kašpar.
 11. Zlenice Schwimmbad, Katastergebiet Senohraby, Bez. Prag-Osten. Rekonstruktion einer der mittelalterlichen Phasen – Ecke des festgestellten eingegangenen Objekts mit dem Verlauf der eingegangenen Badekabinen (Der rezente Formziegel). Foto P. Jufina.

