

Gabriel, František; Kracíková, Lucie

Kostel Sv. Mikuláše v Drchlavě

Archaeologia historica. 2005, vol. 30, iss. [1], pp. 397-401

ISBN 80-7275-056-9

ISSN 0231-5823

Stable URL (handle): <https://hdl.handle.net/11222.digilib/140632>

Access Date: 02. 12. 2024

Version: 20220831

Terms of use: Digital Library of the Faculty of Arts, Masaryk University provides access to digitized documents strictly for personal use, unless otherwise specified.

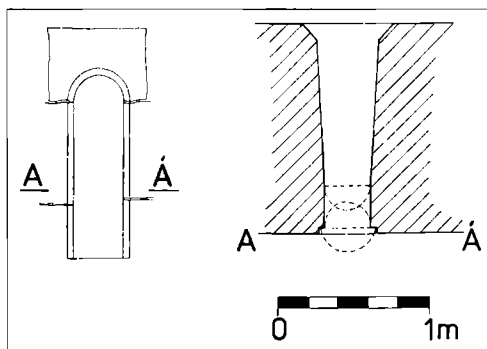
Kostel Sv. Mikuláše v Drchlavě

F. GABRIEL – L. KRACÍKOVÁ

Na počátku devadesátých let zaevidovali nezávisle na sobě J. Sommer (1995, 85–86) a F. Gabriel s J. Panáčkem relikty středověkého zdiva ve stavbě kostela Sv. Mikuláše v Drchlavě (okr. Č. Lípa). Situaci naposledy vyhodnotili L. Kracíková a J. Smetana (2000, 56–59). Hodnocení reliktní zdiva vychází z rezného zdiva, které odhalily náhodně opadlé klasicistní omítky na jihozápadním nároží lodi a jižní straně hranolové věže. V odkrytém zdivu převažuje pískovec v podobě hrubě opracovaných kvádrů, v menší míře pískovců lámaných a ojediněle čedičových balvanů. Snahu po řádkování naplňovali zedníci proezáváním rozetřené, utažené spárové malty do struktury ideálních kvádrů. Povrch rezného zdiva jasně ukazuje,

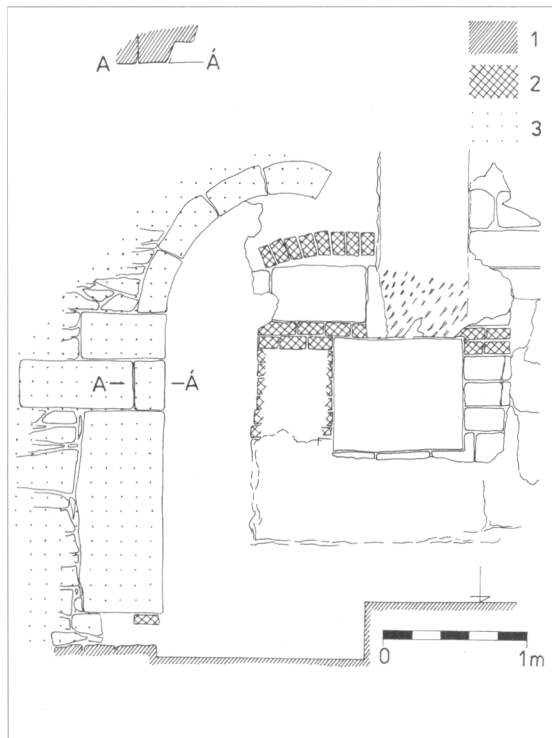
že vnější plášť stavby nepočítal s omítnutím. Struktura zdiva dovoluje datování stavby na přelom románského a gotického slohu. Do stejného období lze zařadit i dva otvory, odkryté v reliktech. Věž, kde středověké zdivo dosahuje výškové úrovně prvního patra, se otevírá prostým okenním otvorem s plným obloukem, vysekaným v překladu pískovcového ostění, které profiluje jednoduchý ústupek (obr. 1). Okenní špalety, mírně se rozevírající do interiéru, zakončují ploché kameny. Západní část jižní strany lodi prostupoval dveřní otvor, lemovaný pečlivě sekanými kvádry, profilovanými, jak ukázala sonda v zadržívce, do ústupků (obr. 2). Dochovaná levá část plného oblouku dveřního otvoru sestává ze stejně profilovaných segmentů. Východní část lodi a presbytář se ve své středověké podobě v nadzemním zdivu nedochoval, takže nebylo možné vymezit ani metriku starší stavby. Možnost jejího odhalení nabídla plánovaná oprava značně destruovaného barokního kostela, která si vyžadovala provedení předstihového archeologického výzkumu v narušené a nedávno zloději rozkopané lodi.

Sonda o šířce 150 cm, položená v ose věže a lodi, odkryla před zvýšenou podlahou současného presbytáře základové zdivo (obr. 3). Jeho síla mezi nepravidelně rozvolněnými lícemi z lomových a sbíraných pískovcových kamenů dosahovala 160 cm. Rozšíření sondy k severní stěně lodi dovolilo interpretovat základové zdivo jako reliktní apsidy. Na jeho korunu nasedala pečlivě lícovaná nadzemní zeď, dochovaná pouze jedním řádkem kvádrů nebo jejich otisky v maltě. Jednalo se o vlhkem zvětralé pojivo, obsahující různé písečné frakce a kusové vápno. Stejnou maltu využila stavba i při položení základů. Nadzemní zeď o síle 105 cm vymezovala apsidu s poloměrem interiéru 280 cm. Na jižní straně dosáhlo rozšíření sondy až k dochované cihlové dlažbě. Výzkum začal hlavou k západu orientovaný hrob v apsidě. Rabování zlodějí značně narušilo výplň hrobové jámy a poškodilo kostru, takže nemůžeme rozhodnout, zda byl nebožtík vybaven milodary či nikoliv. Jediný nálezy, který by mohl s hrobovou výbavou souviset, odkryl výzkum 25 cm od západní hrany hrobové jámy. Do místa svého uložení se mohl předmět dostat jako ztracený v terénu bez vztahu k založení kostela, nebo druhotně, jako součást výkopku výplně jámy. V takovém případě by se mohlo jednat o obol mrtvých,

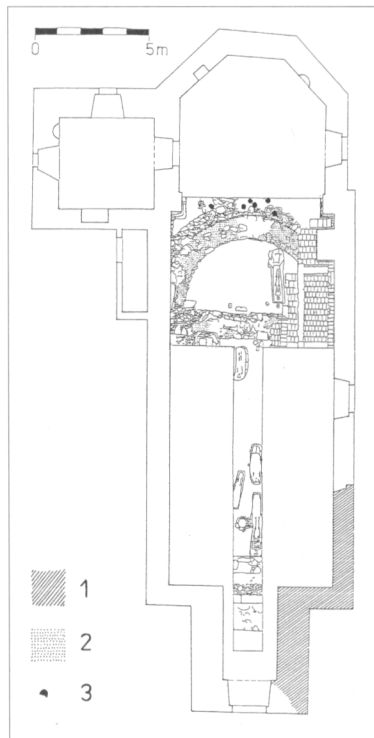


Obr. 1. Okenní otvor věže kostela Sv. Mikuláše v Drchlavě: pohled a řez (kresba: L. Nováčková).

Sonda o šířce 150 cm, položená v ose věže a lodi, odkryla před zvýšenou podlahou současného presbytáře základové zdivo (obr. 3). Jeho síla mezi nepravidelně rozvolněnými lícemi z lomových a sbíraných pískovcových kamenů dosahovala 160 cm. Rozšíření sondy k severní stěně lodi dovolilo interpretovat základové zdivo jako reliktní apsidy. Na jeho korunu nasedala pečlivě lícovaná nadzemní zeď, dochovaná pouze jedním řádkem kvádrů nebo jejich otisky v maltě. Jednalo se o vlhkem zvětralé pojivo, obsahující různé písečné frakce a kusové vápno. Stejnou maltu využila stavba i při položení základů. Nadzemní zeď o síle 105 cm vymezovala apsidu s poloměrem interiéru 280 cm. Na jižní straně dosáhlo rozšíření sondy až k dochované cihlové dlažbě. Výzkum začal hlavou k západu orientovaný hrob v apsidě. Rabování zlodějí značně narušilo výplň hrobové jámy a poškodilo kostru, takže nemůžeme rozhodnout, zda byl nebožtík vybaven milodary či nikoliv. Jediný nálezy, který by mohl s hrobovou výbavou souviset, odkryl výzkum 25 cm od západní hrany hrobové jámy. Do místa svého uložení se mohl předmět dostat jako ztracený v terénu bez vztahu k založení kostela, nebo druhotně, jako součást výkopku výplně jámy. V takovém případě by se mohlo jednat o obol mrtvých,



Obr. 2. Relikt dveřního otvoru lodě kostela Sv. Mikuláše v Drchlavě, 1 – předstupující zdivo a terén, 2 – cihla, 3 – středověké relikty (kresba: L. Nováčková).



Obr. 3. Kostel Sv. Mikuláše v Drchlavě: půdorys barokního kostela a dokumentace sondy, 1 – patrné nadzemní středověké relikty, 2 – maltové plochy odkrytého zdiva, 3 – volně uložené lebky (kresba: L. Nováčková).

rozšířený v našem prostředí v letech 1035–1110 (Radoměský 1955, 40). Mince sama ovšem náleží do denárové ražby z let 1158–1172,¹ tedy do období, kdy sice vybavování zesnulých oboly vyloučit nemůžeme, jejich četnost však výrazně klesá (Radoměský 1955, 69). Ani pro datování ostatních hrobů, odkrytých sondou v prostoru lodě, nemáme žádnou oporu, neboť neobsahovaly žádné hrobové výbavy. Jejich orientace odpovídá tradičnímu ukládání zesnulých v období raného středověku, tedy v ose východ–západ s hlavou k západu, nebo osou jen mírně odkloněnou. Literatura předpokládá, že dobový úzus požadoval, aby mrtví „byli tváří obráceni k výcházejícímu slunci“ (Žapotocký 1965, 223). Stejnou orientaci ovšem můžeme předpokládat i později, kdy její směr ovšem udávala orientace kostela. Osy hrobů nám tedy nedovolují rozhodnout, zda byly vyhloubeny ještě na mimokostelním pohřebišti, nebo již ve stojícím kostele. Interpretovat nedovedeme šest lebek, volně položených bez koster na vnější straně apsidy, ve třech případech situovaných v přerušném základovém zdivu, v jednom případě na koruně základové zdi. Hypotézu o druhotném uložení lebek, narušených při stavbě kostela, vylučují dvě z nich se spodními čelistmi, které by se jen stěží dochovaly při přeložení ostatků z mimokostelního pohřebiště. Na koruně základového zdiva ležela také keramická nádoba, kterou datujeme do 15. století (obr. 4).

Na západní straně lodi odkryla sonda pod kamenným prahem 150 cm silné zdivo věže, k jehož vnitřní líci přisedala ve spodní partii 50 cm mocná přízdívka. Se stavbou kostela asi také souvisí obezděná jamka pro kůl o průměru 40 cm. Jamku, předstupující v delší ose lodi 300 cm před vnitřní líc západní zdi, interpretujeme jako úpravu pro založení sloupu empory. Soudě podle otisků dřeva v maltě, předpokládáme, že sloup byl dřevěný.

Výsledky archeologického výzkumu spolu s vyhodnocením stavby nabízejí představu

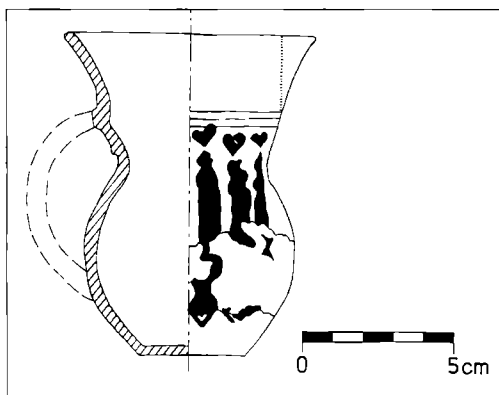
o starším kostele z přelomu románského a gotického slohu. Nepochybně se jednalo o orientovaný jednododní kostel s apsidou na východní a hranolovou věží na západní straně. Věž v patře prosvětloval jižní zdí prolomený úzký okenní otvor. V lodi asi vystupovala při věži dřevěná empora. Vstup do kostela procházel středem průčelí středověké lodi. Dveřní otvor lemoval prostý ústupkový portál, patrný v reliktu na vnější straně. Další komunikační řešení středověkého kostela, především vstup do lodě a na emporu, archeologický výzkum ani stavebně historický průzkum neodhalil.

Nejstarší dochované relikty kostela Sv.

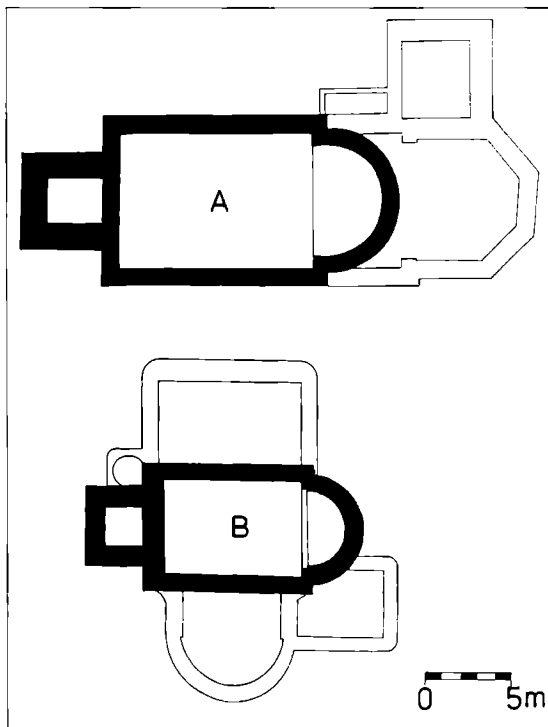
Mikuláše datujeme podle struktury zdiva

do období románsko gotického slohového výrazu, tedy někde do první poloviny 13. století. Jednoduchý ústupkový portál, datovaný v literatuře již do druhé třetiny 12. století (Mencl 1960, 8) mohl nepochybně, zvláště ve vesnickém prostředí, přežít i do století následujícího. Do stejného období je kladen i kostel Sv. Václava v nedaleké Deštné (Gabriel-Smetana-Kraciková 2001). Dataci kostela sv. Václava v Deštné upřesňuje i dendrochronologické vyhodnocení reliktu dřeva, smýceného někdy po roce 1226 (Kyncl 2001). Kostel v Drchlavě i v Deštné připomínají písemné prameny v soupisu papežských desátků k roku 1352 (RDP, 77 a 82). Nápadná je výrazná podoba dispozic obou staveb, lišících se prakticky pouze velikostí (obr. 5). Výraznější rozdíl zjišťujeme ve struktuře zdiva. Zdivo kostela v Deštné se pohledově uplatňuje pečlivě opracovanými pískovcovými kvádry. Odlišné jsou i okenní otvory v prvních patrech věží. Kostel v Deštné má na rozdíl od kostela v Drchlavě štěrbinová okna bez vnějších ústupků, zakončené navíc neprosekaným překladem i na vnější straně. Otvory tak působí strohým dojmem úzkých větracích štěrbin. Více srovnatelných znaků mezi oběma stavbami nemáme. I přesto nás udaná míra podobnosti nutí k porovnání širšího kontextu obou kostelů.

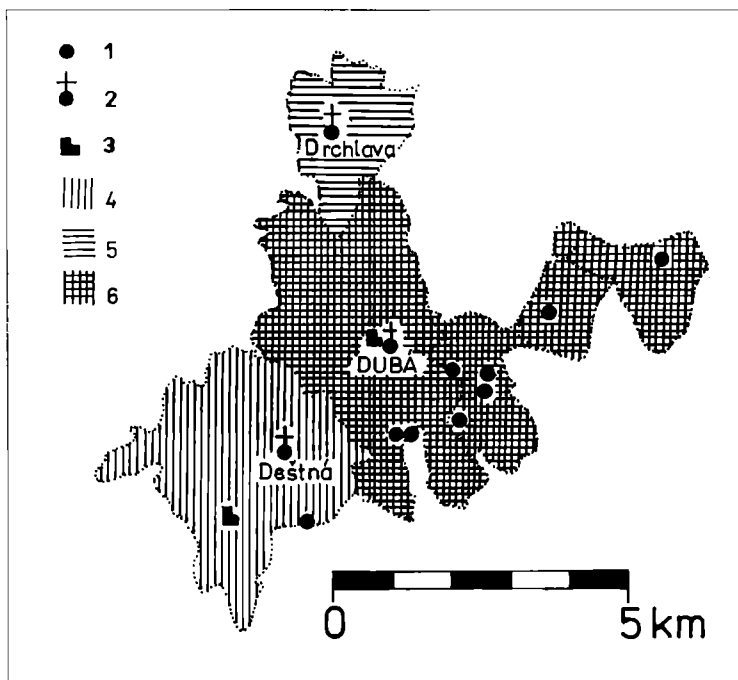
O rekonstrukci majetkových poměrů v této oblasti se při hledání zboží k bezejmennému hradu u Zakšína pokusili F. Gabriel-J. Panáček (2000). Autoři předložili pro druhou polovinu 13. století tři modely, z nichž Drchlava se dotýká pouze poslední z nich, který spojuje Deštnou a Drchlavu s rodem Načplukoviců. Jejich zdejší majetek



Obr. 4. Červeně malovaná nádoba z vnější strany apsidy (kresba: L. Nováčková).



Obr. 5. Rekonstrukce půdorysu kostela Sv. Mikuláše v Drchlavě (A) a kostela Sv. Václava v Deštné (B) (kresba: L. Nováčková).



Obr. 6. Model majetkových vztahů na Dubsku ve 13. století: 1 – vesnice, 2 – vesnice s kostelem, 3 – hrad, 4 – zboží bezejmenného hradu u Zakšína, 5 – zboží Drchlavy, 6 – zboží Dubé (podle F. Gabriela–J. Panáčka [2000], kresba: L. Nováčková).

podle modelu sestával ze tří držav (obr. 6). Nejrozsáhlejší z nich náležela k hradu Dubá, spravujícímu mimo jiné i vesnici Dubou s kostelem Sv. Petra a Pavla (RBM II, 53–54, č. 140). Další zboží náleželo bezejmennému hradu u Zakšína a obsahovalo Deštnou s kostelem Sv. Václava a konečně třetí državu představovala Drchlava s kostelem Sv. Mikuláše. Zatímco poslední zboží náleželo Načeplukovi, bezejmenný hrad u Zakšína a Dubou vlastnili jeho příbuzní Albert a Jan. Dubou pak v roce 1253 (CDB IV-1, 454, č. 266) prodali a podle modelu seděli pouze na bezejmenném hradě u Zakšína. Dispoziční shoda sakrální architektury ze dvou vesnic sledované oblasti podporuje předložený model. Dispoziční podoba dalšího z kostelů, kostela Sv. Petra a Pavla v Dubé, zůstává bohužel utajena.

Poznámky

- 1 Minci konzervovalo OM v Děčíně a určila jej Mgr. V. Bubnová, jejíž popis uvádíme:
 Vladislav II. (I), 1140–1172
 denár královský (korunovace 1158), Čechy
 A: v perlovcovém kruhu sedí postava krále (rozuměj Vladislava I.), opis je nečitelný
 R: v perlovcovém kruhu sv. Václav na hradbách, opis nečitelný
 Ag, průměr 16 mm

Literatura

- CDB: Codex diplomaticuset epistolaris regni Bohemiae IV-1 (ed. J. Šebánek–S. Dušková). Praha 1962.
 GABRIEL, F.–PANÁČEK, J., 2000: Pustý zámek u Zakšína. Castellologica bohemia 7, 111–125.
 GABRIEL, F.–SMETANA, J.–KRACÍKOVÁ, J., 2001: Deštná – kostel Sv. Václava. Strojopis v Státním ústředním archivu v Praze č. 630.
 KRACÍKOVÁ, L.–SMETANA, J., 2000: Románská a gotická sakrální architektura v okrese Česká Lipa, Praha.
 KYNCL, J., 2001: Znalecký posudek č. 216-03/02.

- MENCL, V., 1960: Vývoj středověkého portálu v českých zemích. Zprávy památkové péče XX, 8–153).
- RADOMĚRSKÝ, P., 1955: Obol mrtvých u Slovanů v Čechách a na Moravě. Sborník Národního muzea v Praze A, Historie IX, 3–18.
- RBM: Regesta diplomatica nec non epistolaria Bohemiae et Moraviae II (ed. J. Emler). Praha 1882.
- RDP: Registra decimarum papalium čili Registra desátků papežských z dieceze pražské. Ed. W. W. Tomek, Praha 1873.
- SOMMER, J., 1995: Kostel sv. Mikuláše v Drchlavě (okr. Česká Lípa. Průzkumy památek 2/1, 85–86.
- ŽAPOTOCKÝ, M., 1965: Slovanské osídlení na Litoměřicku. PA LVI, 205–385.

Zusammenfassung

St. Nikolaus-Kirche in Drchlava

Unter der klassizistischen Fassade der St. Nikolaus-Kirche in Drchlava (Bez. Česká Lípa) hat der Abfall des Mauerbewurfs die Relikte der Mauer aus den grobbearbeiteten Quadern entdeckt. Der Fugenmörtel hat durch das Verreiben eine ideale Quaderstruktur gebildet. Durch die Mauer durchsetzt ein einfaches Fensterloch mit einem vollständigen Bogen, der im Sandgewände ausgemeißelt wurde und auch ein Türloch mit einem Rückzugportal. Archäologische Grabung hat unsere Informationen um die Ostfundamente der Kirche bereichert. Aufgrund dieser Feststellung kann man die Kirche als einen einschiffigen Bau mit einer Apside an der Ostseite und mit einem prismatischen Turm an der Westseite rekonstruieren. Die Gründung der St. Nikolaus-Kirche datiert man in das Ende der 1. Hälfte des 13. Jhs. Mit dieser Kirche in Drchlava ist in ihrer Disposition die St. Wenzeslaus-Kirche in Deštná identisch. Es ist wahrscheinlich, daß diese Kirche in Deštná früher gegründet wurde. Aufgrund der Besitzverhältnisse des 13. Jhs. konnten beide Kirchen zur derselben Herrschaft der Načeplukovicer gehören.

Abbildungen:

1. Drchlava. Fensterloch des Kirchenturms der St. Nikolaus-Kirche: Ansicht und Schnitt.
2. Drchlava. Türlochsrelikt im Kirchenschiff der St. Nikolaus-Kirche. 1 – vorgetretene Mauer und Terrain, 2 – Ziegel, 3 – mittelalterliche Relikte.
3. Drchlava. Grundriß der Barockkirche und die Dokumentation der Sonde. 1 – wahrscheinlich oberirdische mittelalterliche Relikte, 2 – Mörtelflächen der abgedeckten Mauer, 3 – frei gelegene Schädel.
4. Ein rotverziertes Gefäß von der Außenseite der Apside.
5. Eine Rekonstruktion der Grundrisse der St. Nikolaus-Kirche in Drchlava und der St. Wenzeslaus-Kirche in Deštná.
6. Ein Modell der Besitzverhältnisse auf dem Gebiet von Dubsko im 13. Jh.: 1 – Dörfer, 2 – Dörfer mit der Kirche, 3 – die Burg, 4 – Das Gut einer namenlosen Burg bei Zakšín, 5 – das Gut des Dorfes Drchlava, 6 – das Gut von Dubé.

