

Sommer, Jan

**Nové poznatky o stavebním vývoji kostela ve Vrbně u Mělníka**

*Archaeologia historica*. 2005, vol. 30, iss. [1], pp. 413-424

ISBN 80-7275-056-9

ISSN 0231-5823

Stable URL (handle): <https://hdl.handle.net/11222.digilib/140634>

Access Date: 30. 11. 2024

Version: 20220831

Terms of use: Digital Library of the Faculty of Arts, Masaryk University provides access to digitized documents strictly for personal use, unless otherwise specified.

# Nové poznatky o stavebním vývoji kostela ve Vrbně u Mělníka

JAN SOMMER

Kostel Povýšení sv. Kříže ve Vrbně (okres Mělník) patří do ohromného množství památek, které byly zasaženy povodněmi v srpnu roku 2002. Hladina vody dosahovala výšky téměř 1,5 m nad úroveň podlahy v interiéru kostela, a to přes to, že kostel zaujímá v obci mírně vyvýšenou polohu. V roce 2003 bylo tedy nutné přikročit k některým opravám, vyvolaným zejména místními poklesy podlahy v lodi a v presbyteriu a také poruchami omítek na dolní části stěn stavby.

Příležitost k prohloubení dosavadních poznatků, kterou poskytly opravy v roce 2003, jsme se snažili využít co nejlépe (dokumentaci stavby pořizovala v průběhu oprav též Hana Hanzlíková z Plzně). Na archeologický výzkum pod podlahou lodi (jehož výsledky jsou publikovány na jiném místě sborníku) navázala dokumentace zdiva v místech, kde v průběhu opravy došlo k otlučení omítek, jež byly označeny jako nadále neudržitelné. Doplnující poznatky jsou v následujícím textu stručně popsány a následně využity k některým upřesněním výkladu stavebního vývoje kostela.

Kostel byl před třemi desetiletími podroben stavebně-historickému průzkumu, jehož výsledky byly publikovány (Kašička, Nechvátal). (V té době proběhl na okolním pohřebišti také archeologický výzkum.) Autoři článku se zmiňovali také o pozorování zazděných románských okenních otvorů ve zdivu lodi, avšak jejich vyobrazení k článku nepřipojili. Protože se zřejmě nezachovala žádná další dokumentace z průběhu tehdejší opravy, máme k dispozici jen značně stručné slovní určení některých prvků (zejména se to týká právě zmínek o zbytcích románských okének lodi, údajně pojatých do ostění barokních oken).



Obr. 1. Vrbno (okres Mělník), kostel Povýšení sv. Kříže. Celkový pohled na náves s kostelem od jihovýchodu.

V následujícím textu se pokouším na základě nových poznatků ve stručnosti upřesnit vědomosti o podobě stavby v jednotlivých etapách jejího vývoje tak, jak mi to umožnilo několik etap operativní dokumentace objektu.

## Románská stavba

Románská stavba se zachovala do značné míry úplně, i když byla pohledům zvnějšku zcela skryta pod pozdějšími omítkami a její architektonické články byly změněny nebo zahaleny. Znamé bylo zejména zdivo západního štítu sedlové střechy lodi, zachované do značné míry úplně. Vnitřní líc zdiva štítu je patrný z podkroví lodi, jelikož si loď zachovala až do nynějšíka svou původní výšku. Románská střecha měla menší sklon (asi 45°) než nynější, takže při barokní přestavbě byl štít nadezdán. Jen asi horní třetina výšky románského štítu byla odstraněna. Vnitřní líc štítu je sestaven z poměrně nízkých vrstev opukových kvádrů. Zdivo je zachováno ve výjimečně dobrém stavu. Jen zanedbatelně jsou porušené románské „podřezávané“ spáry. Mají podobu úzkého proužku uhlazené malty, jehož zkosený povrch byl zjevně utažen úzkým nástrojem (nikoliv tedy hranou zednické lžice). Shodná podoba spár byla úzkostlivě dodržována na celé stavbě, což v některých případech umožňuje identifikovat románské úseky zdiva (zejména v případě kvádrových armatur).

Východní štít románské lodi byl později z velké části zbořen. Zachovala se z něj nízká spodní část s několika vrstvami kvádrů, zčásti překrytými zřejmě románskou omítkou (Kašička, Nechvátal, 181; omítku ovšem označili jako „pozdější“). Omítka totiž zasahuje i za zdivo klenby presbyteria, zjevně přiložené dodatečně. Navíc omítka zasahuje i do spáry podél vodorovného trámu, který probíhá ve východním líci štítového zdiva; zřejmě v úrovni paty původního štítu. Trám nejspíše souvisel s konstrukcí krovu lodi či jejího stropu. Mohl navazovat i na pozednice a tvořit s nimi výztužný věnec na koruně zdiva stavby.<sup>1</sup> Vztah k omítce a k okolnímu zdivu svědčí o současnosti zdiva, trámu i omítky. Navíc uložení trámu do líce zdiva svědčí o tom, že se od počátku počítalo s omítnutím zdiva. Jen málo zvětralý povrch omítky je mírně zvlňný, nejspíše byl kletovaný nebo zatřený hustým vápenným nátěrem (omítka je ovšem zachována jen na malé části zdiva, což souvisí s tím, že obecně na opukovém podkladu omítky špatně ulpívají). Nejsou na něm patrné vrstvy dalších nátěrů.

Odstranění omítek ze spodní části románské stavby v průběhu roku 2003 napomohlo k upřesnění některých dřívějších názorů, avšak vyvolalo také nové nejasnosti.

Vzhledem k omezenému rozsahu sejmutých omítek nebylo možné ověřit některé údaje starší literatury. To se týká zejména údajně zachovaných částí dvou románských oken v jižní



Obr. 2. Vrbno (okres Mělník), kostel Povýšení sv. Kříže. Celkový pohled na náves s kostelem od SV.

stěně lodi a dalšího menšího okénka, lokalizovaného do západní části jižní stěny lodi, do míst předpokládané tribuny (Kašička, Nechvátal).

V celém rozsahu se potvrdilo zachování románského zdiva lodi. Jen nika dodatečného západního portálu lodi je obezděná cihlami. Na západním konci severní stěny uvnitř lodi je stupňovitá drážka, vyplněná cihlami; zjevně se jedná o stopu zapuštěných prkenných stupňů a podstupnic staršího schodiště na kruchtu. Není jasné, s jakým odstupem od vzniku románské stavby byla drážka vyhloubena. Stáří schodiště snad vyplýne z poznatků budoucího archeologického výzkumu v těchto místech interiéru lodi (Kašička, Nechvátal).<sup>2</sup> Mohlo jít o schodiště na románskou tribunu, nebo na kruchtu, která ji mohla později nahradit. Pozdější původ je pravděpodobnější vzhledem k subtilní konstrukci schodiště, tvořené jen prkennými stupni a podstupnicemi, jak o tom svědčí otisky ve zdivu.

Románské zdivo z nízkých a místy velice dlouhých opukových kvádrů má také v dolní části stěn výjimečně dobře zachované líce. Prakticky v celém rozsahu jsou skvěle zachované podříznutím pečlivě zahlazené stejnoměrně široké spáry. Malta ze spár jen minimálně překrývá čelní plochy kvádrů. Původní omítka se však v dolní části stavby zřejmě nezachovala.

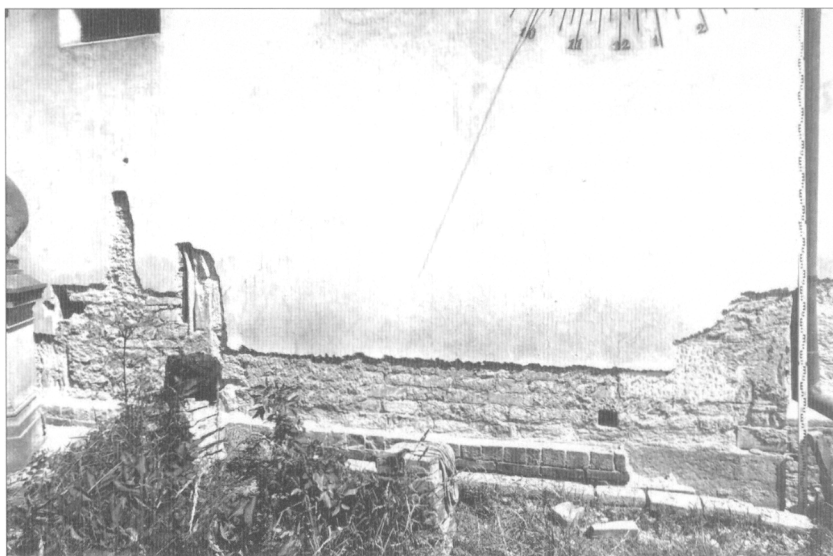
V kvádríkovém zdivu jsou vynechány přibližně čtvercové proluky, do nichž byly vkládány dřevěné nosníky stavebního lešení. Spodní řada nosníků ležela již ve výšce asi 120 cm nad původním terénem. (Běžnější je situování spodního patra lešení do výšky cca 150 cm. Další patra jsou již zpravidla vysoká 110–120 cm.)

Nároží lodi jsou vyzděna z rozměrných pískovcových kvádrů, vázaných střídavě. Také na obvodu těchto kvádrů jsou zachovány románské podřezávané spáry. Tak je tomu i na hraně západního boku interiérové niky zazděného portálu v jižní stěně lodi. Některé kvádry jsou nápadně dlouhé, přičemž na navazujícím kolmém líci je plocha příslušného kvádrů orientovaná spíše na výšku; v řadě případů se tak jednalo spíše o silné desky, vkládané delší stranou střídavě do obou stran nároží.

Nově musíme nyní hodnotit situaci triumfálního oblouku, který byl dosud považován za novotvar z doby přístavby gotického presbyteria (Kašička, Nechvátal). Po sejmutí omítek se ukázalo, že oba zachované neprofilované ústupky na jižní straně, sestavené z pískovcových kvádrů, zcela organicky navazují na okolní kvádríkové zdivo. Spáry mezi kvádry jsou upraveny pečlivým podříznutím, zcela shodným s ostatními úseky románského zdiva. Kvádry obou ústupků jsou navzájem provázány. Na východní straně je zdivo triumfálního oblouku hrubě odsekané, což je výsledek zásahů z doby přístavby gotického presbyteria, kdy byla odbourána původní apside, jejíž základové zdivo bylo nyní zjištěno archeologickým výzkumem.

Zadní hrana druhého ústupku není důsledně vyzděna z kvádrů. Mezi kvádry se objevují úseky kvádríkového zdiva s podřezávanými spárami. Tyto malé kvádríkové části se směrem k zadní hraně triumfálního oblouku mírně vytáčejí vpřed, takže vyvolávají dojem, jakoby sledovaly zakřivení apsidy. Mohlo by se tedy zdát, že zde již mohl navazovat vnitřní líc zdiva apsidy. S tím je však v rozporu poloha základového zdiva apsidy, z níž by vyplývala možnost, že na dva zachované ústupky navazoval ještě třetí, o větších rozměrech. Protože se však na koruně základu apsidy pod podlahou nynějšího presbyteria nezachovala žádná stopa nadzemního zdiva, nemáme v tomto směru jistotu. Posouzení konstrukce ústupků svědčí spíše o tom, že na zadní hranu již navazoval vnitřní líc apsidy. To by znamenalo, že po výstavbě základu apsidy mohlo dojít k posunutí nadzemního zdiva k vnější hraně základu; možná nadzemní zdivo dokonce přesahovalo přes hranu základu.

Nejasnosti ohledně navázání apsidy na loď posiluje i podoba základů v okolí triumfálního oblouku. Zdivo v základech apsidy a lodi je zřejmě navzájem odděleno, avšak rozvrh základů nekorresponduje s nadzemním zdivem. V jihovýchodním koutu lodi je základ rozšířen o blok, jehož severní bok přibližně navazuje na vnitřní líc základu apsidy. To vyvolává dojem, že v době stavby základů se počítalo s poněkud jinou dispozicí kostela. Jakoby původně měl být mezi apsidou a loď vložen krátký chór, avšak posléze byla východní část kostela uspořádána obvyklejším způsobem, s apsidou přímo vystupující z východní stěny lodi. Z posouzení



Obr. 3. Vrbno (okres Mělník), kostel Povýšení sv. Kříže. Románské kvádríkové zdivo východní části jižní stěny lodi. Vpravo je současné kvádrové nároží lodi. Vlevo gotické ostění portálu zazděného při barokizaci.

základů plyne i zcela hypotetická možnost, že základ apsidy je starší, snad by mohlo jít dokonce o relikv nějaké starší stavby.

Nezřetelné je uspořádání horní části triumfálního oblouku. Zdivo je tu zakryté omítkami, takže ještě existuje možnost vysvětlení nejasností po budoucích průzkumech (nejlépe při případné opravě omítek). Přední „ústupky“ triumfálního oblouku totiž s vlastním obloukem nesouvisí. Stoupají nepřerušeně až ke stropu ve formě plochých přízdeňných pilířů. Drobná sonda v hraně pilíře na severní straně ukázala, že i v horní části je hrana armována pískovcovými kvádry, které jsou zřejmě provázány se zdivem východní stěny lodi nad záklenkem triumfálního oblouku.

Záklenek triumfálního oblouku je tedy nesen jen zadním „ústupkem“ (vlastně se tedy nejedná o ústupek). Záklenek je omítnutý, takže jen bodovými sondami bylo ověřeno, že se v něm vyskytují pískovcové kvádry. Spodní kvádr záklenku nenavazuje na stojku plynule, ale mírným zalomením. Plocha kvádrů obrácená ke středu oblouku je přímá a ložné plochy jsou na ni kolmé. Z toho plyne, že spáry jsou klínovité. Tato stavitelská nedůslednost byla ověřena ve více místech. Soudím proto, že záklenek triumfálního oblouku byl přezděn, nejspíše v souvislosti se stavbou nynější gotické klenby presbyteria, která má paralelně zakřivené půlkruhové klenební čelo. Přitom ovšem bylo nutné záklenek zdít pod zachovaným románským štítem. Tuto komplikovanou operaci mohl usnadnit zmíněný ztužující trám ve východním lici štítového zdiva. Nad vrcholem triumfálního oblouku probíhá pod omítkou východní stěny lodi vodorovná prohlubeň, vyplněná dodatečně (nejspíše při barokní přestavbě) cihlami. Je proto možné, že také v západním lici štítového zdiva původně probíhal trám. Tyto trámy mohly kromě ztužení koruny zdí sloužit k odlehčení původního záklenku triumfálního oblouku apsidy.

Jestliže je tedy nanejvýše pravděpodobné, že po odbourání apsidy byl triumfální oblouk nově zaklenut, pro existenci dvou polopilířů ve východních koutech lodi vysvětlení chybí. Bylo by asi možné teoretizovat např. o další změně plánu během stavby. Protože horní ukončení polopilířů je nyní skryto konstrukcí stropu lodi, nelze ani posoudit, zda polopilíře končily v úrovni románského stropu, nebo zda pokračovaly do štítového zdiva. Zbývá však naděje, že budoucí výzkumy přinesou vysvětlení. (Vzhledem k uspořádání triumfálního oblouku, jehož přední hrana ústupku zřejmě stoupala bez záklenku až ke stropu lodi, je zatím třeba

sledovat i hypotetickou možnost, že apsida nebyla klenutá a že snad i triumfální oblouk nebyl klenutý. Taková verze je však prozatím jen jednou z pracovních hypotéz, kterou nelze podložit žádnou známou analogií.)

Datování románského kostela nám stylová kritika prakticky neumožňuje. Snad v budoucnu přispějí odhalené architektonické detaily, jejichž hodnocení nyní nebylo možné (nyní zřejmě zakrytá okénka v jižní stěně lodi, případně ve stavbě druhotně použité románské fragmenty, jakými by mohly být reliktky říms, možná obloučkového vlysu, detaily tympanonu portálu atd.). Nápadně protáhlé formy kvádrů by zřejmě mohly posloužit ke srovnání s jinými díly stejné stavební huti, podobně jako celkem atypické tvary pískovcových kvádrů v náročných armaturách. Nevím, zda lze použít jako vodítko pro datování to, že nároží lodi nebyla zvýrazněna nárožními lisenami. Provedení liců zdiva je možno považovat za prvotřídní. Z tohoto hlediska je tedy možné uvažovat o souvislosti huti se stavební činností na hradě nebo kapitulním chrámu v blízkém Mělníku.

Prozatím je zřejmě třeba se pracovně spokojit se zařazením do románského období, nejspíše do 12. století (Merhautová zařadila kostel podle zdiva do poloviny 12. století). Původ až na počátku 13. století lze již považovat za velmi nepravděpodobný.

### Gotická přestavba

Dílčí zásah znamenala náhrada dosavadního románského ostění jižního portálu za gotické. Výraznější změnou stavby bylo odbourání románské apsidy a výstavba prostornějšího gotického presbyteria na jejím místě.

Podle dosavadních vědomostí zůstala jako jediný zbytek románského portálu lodi západní stojka jeho vnitřní niky, vyzděná z velkých pískovcových kvádrů. Východní stojka byla vybourána, přičemž na zdivu není tento zásah dobře patrný. Východní hrana špalety gotického portálu je totiž sestavená ve velké výšce nad podlahou z pečlivě kladených kvádrů (do výšky asi 150 cm). Tato skutečnost asi souvisí s tím, že v románské podobě byla tato hrana armována mimořádně vysokým kvádem, jehož zadní hrana navazující na zdivo byla přesně svíslá. Nad uvedenou úroveň totiž kvádrů ustupují, takže lze předpokládat, že zde na vysokém kvádru spočíval ležatý kámen.

Při tomto zásahu zanikl také záklenek či spíše překlad původní portálové niky. Ostění bylo vybouráno. Gotický portál se zachoval v částečně porušené podobě. Ostění je vytesáno z velmi jemného pískovce světlé žlutohnědé barvy. Vysoké soklové prvky mají zkosenou hranu a nahoře jsou zakončeny diagonálně sklopeným pultem. Z této šikmé plochy vybíhá profílace, již dominuje hluboký výžlabek, na vnější straně lemovaný odsazeným oblounem a na vnitřní straně zkosenou hranou. Profílace nepřerušeně přechází do záklenku, který vrcholil půlkruhovým obloukem (toto zjištění pochází až z roku 2004, kdy byl celý portál odhalen a opraven restaurátorem – restauroval Jakub Rafl). Spára v patě záklenku se dobře zachovala. Malta je pečlivě uhlazená a spolehlivě navazuje na profilaci tesaných prvků.

Pod patou záklenku byla na čelní straně pravé stojky zjištěna stopa po pečlivě odsekávané konzole. Konzola byla nesena velmi stíhlým výrazně projmutým jehlancem (spíše než kuzelem), na němž spočívala krycí deska s jednoduchou profilací s oblounkem a drobným výžlabkem. Na levé straně krycí deska konzolky nepochybně zasahovala až do profílace ostění, avšak zde byl profil při odsekávání konzolky poškozen, takže způsob proniku ostění a římsy konzolky nelze posoudit. Nad konzolkou nepochybně probíhala profilovaná lišta, navazující na profilaci ostění portálu, avšak také tato předstupující část byla důsledně odsekána. Lišta nejspíše byla na spodní straně profilována drobným výžlabkem, který snad jemným oblounkem nebo zkosením navazoval na profilaci portálu. Horní plocha lišty byla asi zkosená a posázená kraby. S velkou mírou jistoty lze předpokládat, že z vrcholu oblouku lišty vystupovala křížová kytká.

Záklenek vnitřní špalety dostal tvar segmentového oblouku. Vyzděný je z lomového kamene, který je překrytý omítkou, na hraně záklenku vytvářející spíše nepravidelný zaoblený přechod.



Obr. 4. Vrbno (okres Mělník), kostel Povýšení sv. Kříže. Jižní pilíř triumfálního oblouku s odkrytou kvádřovou armaturou. Vpravo je patrné románské kvádrkové zdivo východní stěny lodi. Vlevo je mezi kvádry zachováno několik kvádrků, které již nejspíše náležely vnitřnímu lici zdiva apsidy.



Obr. 5. Vrbno (okres Mělník), kostel Povýšení sv. Kříže. Západní hrana románské vnitřní špalety jižního portálu lodi armovaná pískovcovými kvádry. Vpravo navazuje románské kvádrkové zdivo. Vlevo pozdější (barokní?) zazdívka portálu.

Ostění bylo ještě v době užívání portálu částečně poškozeno. Zejména v soklu byly prováděny vrypky a oblé pruty na stojkách ostění byly na straně obrácené k přichozímu zploštěny obrušováním. Tyto závady byly ještě před zazděním portálu překrývány částečně zachovanými vápennými nátěry.

Zazdívka portálu je provedena ze smíšeného cihlokamenného materiálu a nejspíše pochází z barokních úprav stavby.

Slohově lze portál nejspíše přiřadit mezi ohlasy pozdního parléřovského slohu doby předhusitské. Je však třeba říci, že se jedná o model slohově málo výrazný, aplikovaný s mírnými obměnami po několik desetiletí.

Výrazně projmutý obrys konzolky vnější rámuující lišty se do značné míry podobá kalichovitým konzolkám, které nesou lištu rámuující záklenek jižního portálu trojlodí klášterního kostela v Roudnici nad Labem. V Roudnici je ovšem vlastní ostění profilováno značně odlišně. Roudnický portál je zřejmě také podstatně starší.

Ze stavebně-technického ani ze slohového hlediska zatím není možné prokázat synchronnost osazení gotického portálu a výstavby nynějšího presbyteria.

Gotické presbyterium je nyní stejně vysoké s lodí, původně ovšem bylo nižší. Je obdélné, užší než loď, na východě je zakončené trojboce. Na vnějšku není opatřeno opěrnými pilíři. Zdivo je z lomové opuky, kladené do celkem pravidelných řádků. Nad terénem probíhá výrazně vystupující sokl z pískovcových bloků. Původně byl zřejmě bohatěji profilovaný, avšak profilace byla při některé pozdější úpravě odsekána a sokl dostal formu prostého zkoseného ústupku. Stopy profilace jsou zřetelné v podobě nepravidelně zachovaných vodorovných vrypů. Nároží presbyteria jsou vyztužena mohutnými kvádry z opuky nebo z jiné velmi jemné horniny.

Gotické presbyterium sestává z jednoho příčné obdélného pole a pravidelného 5/8 závěru.

Je zaklenuté křížovým polem a v závěru paprscitě. Klenba presbyteria je situována níže než strop lodi. Diagonály a čelní oblouk nad triumfálním obloukem jsou půlkruhové, úzké čelní oblouky jsou hrotité. Klenební plochy jsou poznamenány četnými nepravidelnostmi. Zdá se, že v některých místech u vrcholnic má klenba střešovitý tvar, který vzniká při šalování krátkými prkénky po spádu plochy. Hrany klenby jsou podepřeny profilovanými žebry; profil je jednoduchý klínovitý s postranními výžlabky. Na rozhraní obou polí netypicky chybí dělicí žebro. Svorníky jsou terčové, přisazené pod pronik. Na horní straně ovšem nemají (v rané gotice běžný) bochníkovitý útvar, ale nízké oblé těleso. Klenební konzoly mají tvar jehlance, nahoře opatřené jemně profilovanou římsou s obloučky a výžlabky. Dole jsou odříznuté špice jehlanců různě zakončeny: kvítkem na spodní straně, připojenými drobnými kapkovitými útvary, drobným knoflíkem. Na rozhraní polí jsou konzoly s tělesy rozlomenými do dvou jehlanců, odpovídajícími dvojicím diagonálně směřujících žebor. Spodní zakončení severní konzoly je překryto maskou di-



Obr. 6. Vrbno (okres Mělník), kostel Povýšení sv. Kříže. Severovýchodní stěna.

vého muže s výrazně širokým robustním obličejem, avšak bez expresivní mimiky. Na jižní straně je spodní část konzoly zahalena řádkou čtyř schematicky formovaných navzájem izolovaných čtyřlístých kvítků, vepsaných do čtvercových ploch; na spodní plochu konzoly je přiložena polovina rozety.

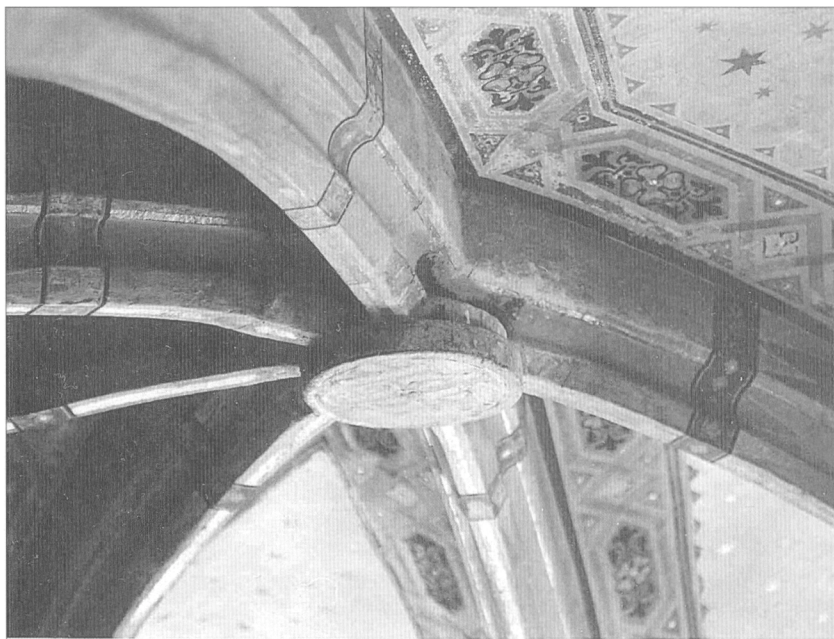
Všechny plastické články klenby jsou vytesány z jemného a měkkého pískovce tmavě hnědofialové barvy (která je asi výsledkem oxidačního procesu; zdá se, že materiál mohl původně mít šedožlutou barvu). Materiál je v prakticky celé hmotě nápadně degradovaný (jen na okraj lze poznamenat, že podobně zchátralý je pískovec raně gotických klenebních žebor ve sakristii klášterního kostela v Pšovce).

K původnímu vybavení presbyteria náleží zazděné sedile v jižní stěně závěrového pole. Hrana výklenku je prostě vyzděná z lomových kamenů. Záklenek je segmentový. Zazdívka je ze smíšeného materiálu, v němž převažují cihly. V průběhu opravy byla v roce 2004 zazdívka vyjmuta.

Cihlami je zazděný i zcela prostý odkládací výklenek v jihovýchodní stěně, poblíž jihojihovýchodního koutu. Stěny a překlad výklenku jsou tvořeny jen hrubě přitesanými plochými pískovcovými kameny, zřejmě osazenými při zdění gotické stěny. V zadní části překladu je použito i úzké silnější prkénko. Vnitřní stěny výklenku byly zřejmě jen natírány bílou barvou.

Jednoduchý výklenek s velmi plochým segmentovým záklenkem se zachoval ve východní stěně presbyteria. Vyklenutý překlad je vytesán z jednoho kusu pískovce, avšak vztah tohoto kamene k okolnímu zdivu nelze za současného stavu dobře posoudit. Spíše považuji za pravděpodobné, že tento výklenek byl ve zdivu vyhlouben až dodatečně, v době, kterou zatím nelze blíže určit.





Obr. 7. Vrbová (okres Mělník), kostel Povýšení sv. Kříže. Klenební ksvorník v závěrovém poli presbyteria.

Originální součástí vybavení presbyteria je sanktuář v severní stěně závěrového pole, který se ovšem zachoval ve velmi poškozené podobě. Stěny výklenku i jeho orámování jsou vytesány z jemnozrnného světle žlutého pískovce. Ve vnější hraně ostění byla původně pravouhlá drážka, do níž zapadala nedochovaná mřížka. Na vnější straně před líc zdi předstupovala profilovaná lišta, která podle všeho obíhala celý obvod výklenku. Stopy na fragmentárně zachovaných omítkách svědčí o tom, že lišta byla lemována ještě pásem červené barvy, vymezeným dvěma černými linkami. Výklenek má dnes vysoký parabolický záklenek, původně mohl být hrotitý. Nad jeho vrcholem je na omítce viditelný relikt malovaného motivu, navazujícího na červený lem výklenku; nejspíše jde o iluzivní křížovou kytku.

Ve východní stěně presbyteria je nepochybně zazděné původní gotické okno. Nynější okno v jihovýchodní stěně presbyteria a dvojice oken na jižní straně pocházejí až z barokních úprav.

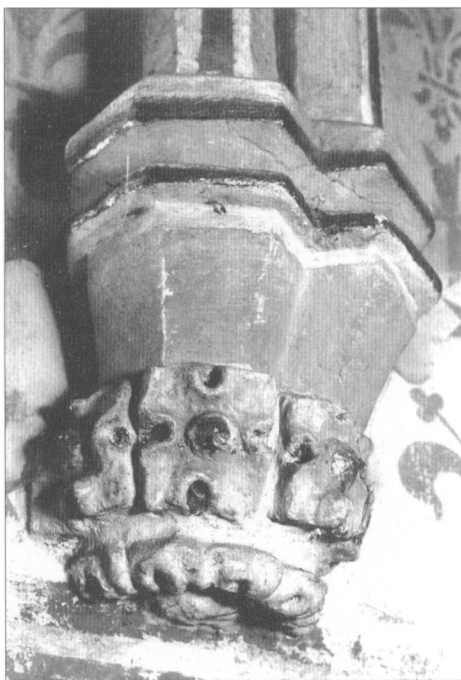
Dodatečně došlo i ke zřízení vstupu do sakristie v severní stěně západního pole presbyteria. Zatím není známo, zda původní gotické presbyterium bylo vybaveno sakristií. K ověření by bylo potřebné provést archeologický výzkum nebo restaurátorským průzkumem např. doložit existenci starší malované úpravy v okolí zaniklého staršího portálu. Nynější ostění vstupu do podvěží nejspíše pochází až z úprav z průběhu 19. století nebo až z doby kolem roku 1900.

Původní součástí vybavení presbyteria je nevelký gotický oltář. Podstavec je z pískovcových kvádrů. Na přední straně a na bocích vystupuje výrazný sokl profilovaný širokým mělkým výžlabkem mezi zkoseními. Spodní hrana menzy přesahuje výrazným výžlabkem, jenž na spodní straně plynule navazuje na boky stipitu, na horní straně je zkosený. Na zadní straně jsou kvádry jen hrubě opracované. V bocích podstavce nebyly žádné výklenky.

Pro datování výstavby presbyteria sice je k dispozici dostatek architektonických článků, avšak jejich provedení je do jisté míry slohově nesnadno zařaditelné. Na první pohled se zdá, že převládá tvarosloví lucemburské gotiky. Proto také literatura vznik presbyteria zařadila do poloviny 14. století (Líbal, 551). Čtyřlaločnaté listy čtvercového obrysu na konzole uprostřed jižní stěny mají snad nejstarší velmi blízkou obdobu na jedné z hlavic v kapitulní



Obr. 8. Vrbo (okres Mělník), kostel Povýšení sv. Kříže. Klnební konzola na severní stěně presbyteria.



Obr. 9. Vrbo (okres Mělník), kostel Povýšení sv. Kříže. Klnební konzola ve východoseverovýchodním koutu presbyteria.

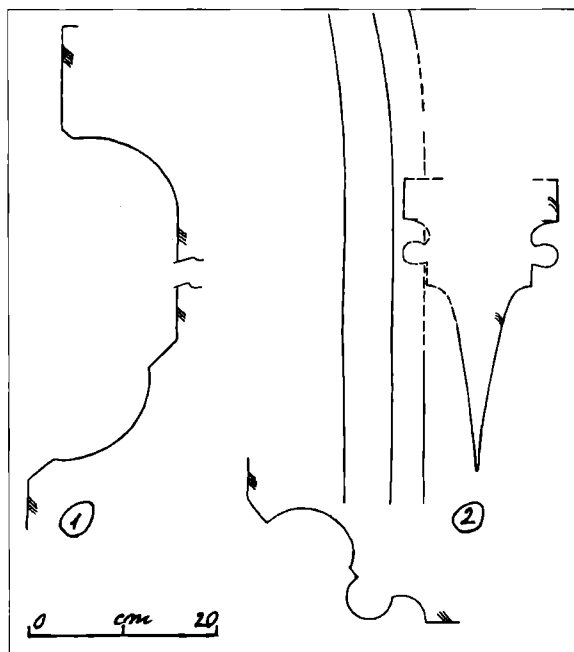
síni roudnického kláštera (z doby před rokem 1340), avšak nepříliš odlišných tvarů nabývají ještě hluboko v pozdním 15. století. Divý muž na severní konzole má rovněž formu, která by mohla přicházet ve velmi dlouhém časovém období. Zakončení některých koutových konzolek dolů obrácenými kvítky či kapkovitými útvary ovšem již vyvolává silné pochybnosti o možnosti tak velkého stáří presbyteria. Podobné je to s profilací jejich krycích desek s vysokým výžlabkem, do něž je vetknut oblounek. Pro dobu Karla IV. se jeví jako dosti neobvyklá i forma svorníků, nemluvě o absenci meziklnebního žebra.

Je pravděpodobné, že dalším vodítkem pro slohové zařazení stavby by mohla být případně odhalená kružba v zadržném východním okně presbyteria a také odkryv větších ploch omítek s gotickými malbami (roku 2004 bylo zahájeno restaurování maleb, které však bude dokončeno až během roku 2005, kdy také teprve bude vypracováno uměleckohistorické hodnocení maleb).

Nepominutelné podobnosti zejména v tvarování konzol vykazuje presbyterium kostela sv. Gottharda v Brozanech (Libalem zařazené již do doby kolem roku 1340).

Nástěnné malby, jejichž podstatné reliktby byly odhaleny na stěnách v interiéru presbyteria, se zřejmě zachovaly minimálně ve dvou vrstvách, z nichž mladší je zřejmě pozdně gotická, starší je patrně předhusitská. Bližší hodnocení však není v aktuální fázi restaurování možné. Budoucí podrobnější hodnocení maleb snad napomůže při dataci presbyteria. V průběhu restaurování by měl být zkoumán i vztah klenby k obvodovému zdívu presbyteria, aby bylo ověřeno, že klenba nebyla vložena dodatečně. Za nynějšího stavu poznání se totiž kloním k zařazení architektonických článků klenby presbyteria do doby těsně předhusitské nebo po polovině 15. století.

Z počátku 15. století by mohl pocházet portál v jižní stěně lodi, vytvořený úpravou staršího románského vstupu. Portál vykazuje znaky pokročilého lucemburského slohu, avšak zřejmě rozdílnost materiálu i kamenického provedení svědčí o tom, že jde o dílo jiného kameníka, nežli články v presbyteriu.



Obr. 10. Vrbno (okres Mělník), kostel Povýšení sv. Kříže. Nákrisy architektonických detailů. 1 – sokl a římsa podstavce oltáře. 2 – profilace ostění jižního portálu lodi a částečně rekonstruovaný nárys konzolky na pravé straně patky základny portálu.

pravděpodobné. Zdivo věže je lomové opukové, nároží jsou z kvádrů jemného pískovce(?), sokl a kordónové římsy jsou tesané rovněž z pískovce. Pískovcová jsou také ostění okenních otvorů včetně velkých hrotitě zaklenutých oken zvonového patra. Zejména sokl již v minulosti velmi trpěl vlhkostí a byl proto opakovaně dozdiván zejména cihlami.

Přízemí věže je zaklenuto půlkruhovou valenou klenbou s vrcholnicí severojižního směru, do níž z východu proniká luneta vysoko položeného okénka. Ostění okénka ve vnějším líci zdi je zevně okosené. Oblý základek otvoru je uprostřed mírně prolomen směrem dolů; je tak nejvýraznějším časově zařaditelným slohovým prvkem věže. Okénka v prvním a ve druhém patře věže jsou obdélná, rovněž s okosenými ostěními a ve vnějším líci zdi.

Vstup do přízemí věže z presbyteria obstarává koridor, přístupný z presbyteria i ze sakristie novodobými obdélnými portály s pískovcovými neprofilovanými ostěními. Stěny koridoru tvoří lomová opuka, avšak ostění jsou obezděna převážně cihlami. Zdá se, že ostění původního pozdně gotického vstupu z presbyteria mohlo být druhotně osazeno do zjevně dodatečně přistavěného šnekového schodiště do prvního patra věže. Přístavek schodiště s široce okosenými vnějšími nárožími vznikl koncem 18. století nebo v první polovině 19. století. Zdivo přístavku je cihlové, připojené na spáru k západní stěně věže. Šnekové schodiště je ovšem zčásti zahlobeno do staršího zdiva věže. Uvnitř schodiště o tom svědčí praskliny v omítce v místech líce zdiva věže. Vstup do schodiště má půlkruhový základek ostění, jehož hrana je okosená; okosení dole končí v čelně sklopených trojúhelných ploškách. V nynějším obdélném severním portálu koridoru mezi presbyteriem a věží je zavěšeno plechové dveřní křídlo, jež zjevně patřilo do půlkruhově zaklenutého ostění a teprve dodatečně bylo nahoře zvětšeno pro obdélný otvor. Původní křídlo je sestaveno z nýty spojovaných kutých plechů a je vyztuženo lemovým pásem a diagonálně kladeným roštem pásů, připevňovaných rovněž nýty. Je velmi pravděpodobné, že toto křídlo patřilo do pozdně gotického vstupu z presbyteria, jehož ostění bylo nejspíše dodatečně přeneseno do schodišťového přístavku věže.

Věž nese výmluvné znaky pozdního gotického slohu. Její výstavbu lze zařadit do první

Je třeba říci, že v širší oblasti severně od Prahy se zachovalo celkem značné množství gotických kostelů z doby mezi polovinou 14. století a husitskými válkami, avšak jejich datování v literatuře zatím stále značně kolísá. Snad po potřebných detailnějších průzkumech získáme lepší představu o vzájemných souvislostech jednotlivých staveb, které musely být dílem několika stavebních hutí, nejspíše navzájem sdílejících specializované pracovníky.

### Přístavba goticko-renesanční věže

Goticky upravenou románskou stavbu s odstupem několika desetiletí po přístavbě presbyteria doplnila mohutná věž, připojená k severnímu boku presbyteria a severovýchodnímu nároží lodi. Zatím nelze určit, zda k presbyteriu do té doby v místech věže přiléhala sakristie, ovšem je to

poloviny 16. století. Bližší určení doby vzniku věže snad bude možné, pokud se podaří dendrochronologicky datovat trámy v krovu věže, kde jsou v podstatně změněné konstrukci zachovány i prvky opakovaně používané (s dvojím číslováním).

Specifické otázky vyvolává forma střechy věže. Zdivo věže je zakončeno asi 1,5 m vysokou tenkou nadezdívkou z cihel, navazující na vnější lic staršího zdiva věže. Na vnější straně je tato nadezdívka opatřena profilovanou omítkovou římsou. Nadezdívka pochází buď z 18. století nebo spíše z první poloviny 19. století. Střecha věže má tvar nápadně vysokého stanu s výraznými námětky, v nichž je čtvercová základna převedena do osmiboké špiče. Taková střecha by mohla souviset i s romantickými úpravami 19. století. Avšak vzhledem k tomu, že v jejím krovu jsou druhotně použity dvakrát číslované trámy, lze též uvažovat o pozdně gotickém původu střechy, která byla v pozdější době pouze rekonstruována (zřejmě nepodložená je domněnka, že do roku 1945 měla střecha tvar barokní cibule; Kašička, Nechvátal. Konečné rozhodnutí o stáří střechy věže by mohla přinést dendrochronologie).

Nejspíše z 15. století pochází reliéfní znak, zasazený zřejmě druhotně do vnějšího líce jižní stěny lodi nad východním oknem.

### Pozdější změny stavby

Z druhé poloviny 17. století nebo z první poloviny 18. století pocházejí půlkruhově zaklenutá velká okna lodi a presbyteria. Vrcholně barokní je snad i západní předsíň. Je pravděpodobné, že současně se zřízením západního vstupu byl zrušen gotický portál v jižní stěně lodi. V 17. či v 18. století bylo zvýšeno presbyterium asi o 1,5 m do stejné výšky s presbyteriem. Je pravděpodobné, že teprve v této době byl snesen románský střešní štít nad triumfálním obloukem. Loď s presbyteriem na exteriéru spojila jednotná římsa s omítkovým profilem. Po zvýšení presbyteria, možná až ve druhé polovině 19. století, byla vnější nároží na omítce opatřena iluzivním rytým kvádrováním, dobře patrným i pod četnými pozdějšími nátěry.

Zřejmě pozdně barokním doplňkem nejspíše z roku 1790 (Poche) je kruchta u západní stěny lodi, přístupná zvenku na severu přistavěným nízkým šnekovým schodištěm podobné formy se schodištěm na věž. O hypotetické dřívější tribuně v těchto místech, jež mohla být románského původu, není zatím známo nic více, než nalezené stopy dřevěného schodiště na severní stěně lodi. Nelze vyloučit, že zacelenou stopou po konstrukci tribuny je úsek nepravidelné cihlové vyzdívky v jižní stěně lodi nad západní stojkou původního románského vstupu. Odpověď na tyto otázky ovšem přinesou až příležitostné výzkumy v budoucnu.

Zřejmě z druhé poloviny 19. století pocházejí krovy lodi a presbyteria.

Poslední větší změny přinesla doba kolem roku 1900. Asi o několik let dříve byly odstraněny starší varhany a byly osazeny nynější novorenesanční. Letopočtem 1903 jsou datovány šablonové malby v presbyteriu. Výmalba lodi je snad o něco starší. Po roce 1900 zřejmě byly na místo staršího mobiliáře postaveny nové boční oltáře a hlavní oltář ve „slohu“ tovární gotiky. Asi současně je zasklení oken čirými skly v lodi a barevnými v presbyteriu, osazenými v rámečcích z ocelových či litinových „T“ profilů. Přibližně stejné době přísluší i portál v severní stěně sakristie s dveřním křídlem ve stylu romantické gotiky a s litinovou klikou novorenesančního slohu.

Vcelku unikátní památkou je prakticky kompletně zachovaný povrchový rozvod elektřiny s vypínači, zásuvkami a osvětlovacími tělesy asi z doby kolem roku 1925. V roce 2003 byl rozvod nouzově zprovozněn do doby pořízení nové elektroinstalace. (Historickou elektroinstalaci by bylo žádoucí zachránit jako dnes již dosti ojedinělou památku; bylo by možné ji provozovat např. se stejnosměrným rozvodem nízkého napětí 24 nebo 48 V.)

### Závěr

Dokumentace stavby v souvislosti se sanací po povodních ze srpna roku 2002 přispěla významnými poznatky o stavebním vývoji objektu, do jisté míry doplňujícími či korigujícími dřívější vědomosti. Ačkoliv některé části stavby a etapy stavebního vývoje nebylo možné poznat a posoudit do detailu, lze opakovaně podtrhnout význam dokumentace stavebních

památek v průběhu stavebních zásahů, ať už jsou vyvolány jakoukoliv příčinou. Ve svém přístupu k práci s informacemi o památkách má určité rezervy především systém státní památkové péče, který preferuje takové poznatky, jež se momentálně hodnotí jako podstatné pro rozhodování o způsobu provedení konkrétní probíhající úpravy památky. Pozitivistický sběr a archivace poznatků jakoby se památkářům mnohdy zdály nadbytečné. Zdá se, že v posledních letech se přeci jenom situace zlepšuje. Snad přibývají mezi památkáři různé specializovaní odborníci, kteří sice sledují různé typy prvků památek, ale přeci jenom zpracovávají příslušné dokumentační elaboráty (někdy nazývané nálezovými zprávami). Pokud se operativní průzkumy a dokumentace více rozvinou, bude třeba prosazovat širší prezentování poznatků formou publikace (stálo by za to uvažovat o publikování přírůstkovým systémem; údaje by měly být doplňovány ve vazbě na Ústřední seznam kulturních památek).

### Poděkování

Za konzultace k architektuře presbyteria a k nástěnným malbám v jeho interiéru již v průběhu restaurování maleb děkuji Kláře Benešové, Radaně Hamsíkové, Zuzaně Vše-  
tečkové, Petru Mackovi a Jakubu Vítovskému. Za sdělení k restauraci portálu vděčím Jakubu Raflovi.

### Poznámky

- 1 K tomu viz několik příkladů dřevěných výztuží ve zdivu románských staveb např. Sommer, 73–75. Stručně k této problematice např. Škabrada, 40.
- 2 Citovaní autoři zřejmě předpokládali, že v západní části románského kostela byla vestavěna tribuna. Vycházeli přitom z údajně zjištěné existence okénka v západní části jižní stěny lodi.

### Literatura

- KAŠIČKA, F.–NECHVÁTAL, B.: K vývoji románského kostela ve Vrbné u Mělníka, in: Památková péče, roč. 33, 1973, č. 3, s. 176–186.
- LÍBAL, D.: Katalog gotické architektury v České republice do husitských válek, Unicornis, Praha 2001.
- MERHAUTOVÁ, A.: Raně středověká architektura v Čechách, Academia, Praha 1971, s. 356–357.
- PODLAHA, A.: Soupis památek historických a uměleckých v království českém VI. Politický okres mělnický, Praha 1899, s. 185–186.
- POCHÉ, E. a kol.: Umělecké památky Čech 4. T/Ž, Academia, Praha 1982, s. 274.
- SOMMER, J.: Poznámky k typologii, konstrukci a provozu gotických venkovských kostelů v Čechách II, in: Časopis Společnosti přátel starožitností, roč. 107, 1999, č. 2.
- ŠKABRADA, J.: Konstrukce historických staveb, Argo, Praha 2003.