

Oriško, Štefan

**Neskororománske kamenárske pamiatky z Košíc : (poznámky k umeniu Košíc v 13. storočí)**

*Archaeologia historica*. 2005, vol. 30, iss. [1], pp. 507-516

ISBN 80-7275-056-9

ISSN 0231-5823

Stable URL (handle): <https://hdl.handle.net/11222.digilib/140640>

Access Date: 30. 11. 2024

Version: 20220831

Terms of use: Digital Library of the Faculty of Arts, Masaryk University provides access to digitized documents strictly for personal use, unless otherwise specified.

# Neskororománske kamenárske pamiatky z Košíc

(Poznámky k umeniu Košíc v 13. storočí)

ŠTEFAN ORIŠKO

O dokladoch románskeho kameňosochárstva v Košiciach sa nevedelo takmer nič: až v poslednom čase sa objavilo niekoľko atribúcií, ktoré by naznačovali jeho existenciu. Najväčším problémom pamiatok, spájaných s Košicami sú ich neisté nálezové okolnosti či neznámy pôvod. Vo väčšine prípadov ide o diela, ktoré sa dnes nachádzajú v zbierkach Východoslovenského múzea v Košiciach, alebo mohli do tamojších muzeálnych fondov patriť.

Košické zbierky, patriace k najstarším na Slovensku, mali však veľmi pohnutý osud – od roku 1872, kedy múzeum založili, došlo opakovane k ich ochudobneniu, redukciám i presunom, čo podnes má za následok dosť zložitú orientáciu vo fondoch a ich evidencii (k utváraniu zbierky múzea v Košiciach novšie: Glatz 1995, 9 an.; tiež Havlice 1995, 103 an.). V roku 1912 a s úpravou roku 1943 bola časť kameňosochárskej zbierky exponovaná ako lapidárium na prízemí Urbanovej veže v Košiciach, ktoré dopĺňali ešte aj v povojnových rokoch. Lapidárium obsahlo najmä pamiatky gotického a renesančného sepulkrálneho umenia, ktoré sa dajú relatívne spoľahlivo identifikovať a sledovať do minulosti (k stavu lapidária v Urbanovej veži: Sabol 1956, 43 an.). V priestoroch arkádovej chodby Urbanovej veže, kde je lapidárium podnes, sú však aj iné kameňosochárske fragmenty nejednoznačného pôvodu, čiastočne nekatalogizované, alebo len nedávno zavedené do nových inventárov. Ďalšia časť kameňosochárskej zbierky zostáva uložená v depozitároch a len čaká na základné spracovanie.

Jedným z čiastočne identifikovaných fragmentov lapidária je plastika sediaceho zvieräťa, osadená ako konzola v juhovýchodnom kúte chodby Urbanovej veže. Fragment vytvorený z tufu má výšku 55 cm. Je v zbierkach Východoslovenského múzea v Košiciach (inv. č. XLXXII/1994). Zistil ju roku 1943 múzejník Sándor Mihalik pri rozoberaní pyramidálnej podnože sochy Mateja Korvína, ktorú si z fragmentov kamenných článkov postavil vo svojej záhrade na Hradovej v Košiciach staviteľ Árpád Jakab (Mihalik 1943, 12–13). Z podnože pod pôvodne neskorogotickou sochou Mateja Korvína okrem fragmentu zvieracej plastiky vyňal S. Mihalik aj hlavicu s akantovou a uzlovou (pletencovou) ornamentikou, ktorá je dnes nezvestná. Hlavicu i zvieraciu plastiku považoval za možné súčasť najstaršieho farského kostola v Košiciach, ktorý zanikol pri vzniku gotického chrámu sv. Alžbety.

Presnejší pôvod a dobu nálezu zrejme Mihalik nepoznal, spomenul však dlhotrvajúce reštaurovanie dómu, kedy vybrali zo stavby obrovské množstvo kamenných článkov a časť nahradili replikami, iné pri obnove ani nezohľadnili. Niektoré zo stredovekých kamenných originálov odviezli z Košíc, iné síce zostali v meste, ale rozobrali ich obyvatelia i miestni stavitelia, podielajúci sa začas na reštaurovaní dómu a dekorovali nimi svoje dvory, záhrady i cintoríny. Po mnohých desaťročiach od ukončenia rekonštrukčných prác jednu z akcií záchrany takto roztrúsených kameňov viedol na začiatku 1940-tych rokov S. Mihalik, sústreďujúc ich do zbierok košického múzea. Takto narazil i na gloriету v niekdajšej záhrade staviteľa Jakaba, ktorá vznikla pri príležitosti milénárnych osláv v roku 1896. Keďže A. Jakab sa zúčastnil na reštaurovaní dómu, tak S. Mihalik sa domnieval, že všetky kamene z milénárneho pomníka sú z tejto stavby, hoci s chrámom sv. Alžbety v Košiciach súbežne (rôznym tempom a s rôznymi prístupmi) obnovovali aj iné stredoveké architektúry – okrem iných kaplnku sv. Michala i kostol dominikánov. Ďalším argumentom pri identifikácii mu bol archeologicky zistený pôdorys staršieho jednolodového kostola, odkrytý ešte roku 1884, ktorý ale nebol podrobnejšie dokumentovaný: sám Mihalik sa pokúšal znovu nájsť jeho murivá



Obr. 1. Zvieracia figúra, lapidárium Východoslovenského múzea, Urbanova veža, Košice.

v priestore pod triumfálnym oblúkom, kde v základoch rozlíšil stopy po požiari a gotické úpravy pôvodne románskej stavby (Mihalik 1943, 13).

Mihalik zvieraciu plastiku identifikoval ako figúru psa, ale pre jej poškodenie pripustil, že pôvodne mohla mať „formu leva“ z pätky portálového ostenia (Mihalik 1943, 12–13). O tom, či zvieraciu plastiku osadili ihneď po náleze do arkádovej chodby Urbanovej veže, kde sa nachádza i dnes, sa už nezmiel. Táto drobná nepresnosť, rovnako skutočnosť, že Mihalik nepublikoval fotografiu nájdeného článku (prípadne oboch „najstarších“ košických fragmentov), ale uverejnil len čiastkové pohľady na jakabovský monument s Korvínovou sochou, má za následok pretrvávajúce problémy identifikovať nález (k soche Mateja Korvína bližšie: Glatz 1995, 15, pozn. 78).

I. Havlice v nedávnom katalógu stredo-vekých architektonických článkov z Košíc uviedol, že zvieraciu figúru našli už roku 1887 na neznámom mieste počas reštaurovania košického dómu a v roku 1912 ju

inštalovali spolu s náhrobníkmi v Urbanovej veži (Havlice 1995, 104). I. Havlice vychádzal zrejme zo zmienky archivára Š. Eliáša, ktorý fragment z Urbanovej veže považoval za starší nález, ktorý osadili pri výstavbe arkádovej chodby veže v roku 1912 (Eliáš 1994, 15). Staršie popisy fragmentov vystavených v Urbanovej veži (Wick 1936, 1941; Sabol 1956) sa o zvieracej figúre nezmieňujú (na fotografii do interiéru arkádovej chodby, ktorá doprevádza Sabolov článok, je však figúra viditeľná).

Popri problémoch sledovať pohyb fragmentu po jeho nezdokumentovanom nájdení, ďalšie naznačujú doterajšie pokusy o jeho interpretáciu – počnúc identifikovaním motívu a prípadným hľadaním funkčných i slohových vzťahov.

Z historikov umenia stručne sa o plastike zmienil K. Vaculík, ktorý ju zaradil medzi rustikálne práce, svedčiace o bežnej remeselnej maniere a nepresahujúce „rámec pasívnej ľudovej tvorivosti priemerných spišských kamenárov“. Fragment považoval za konzolu a vo zvieracej figúre videl sediaceho leva (Vaculík 1979, 632). Okrem Vaculíka aj ďalší autori (Eliáš, čiastočne i Mihalik) identifikovali zvieraciu figúru ako sediaceho, prípadne vzpínajúceho leva. Havlice v nej rozpoznal sediaceho psa, čo i podľa poškodeného stavu sa zdá byť pravdepodobnejšie. Pôvodnú funkciu článku označil ako konzolu príporu s polgulovou hlavicou, čo predpokladá snáď i nadväzujúcu rebrovú klenbovú konštrukciu (Havlice 1995, 104).

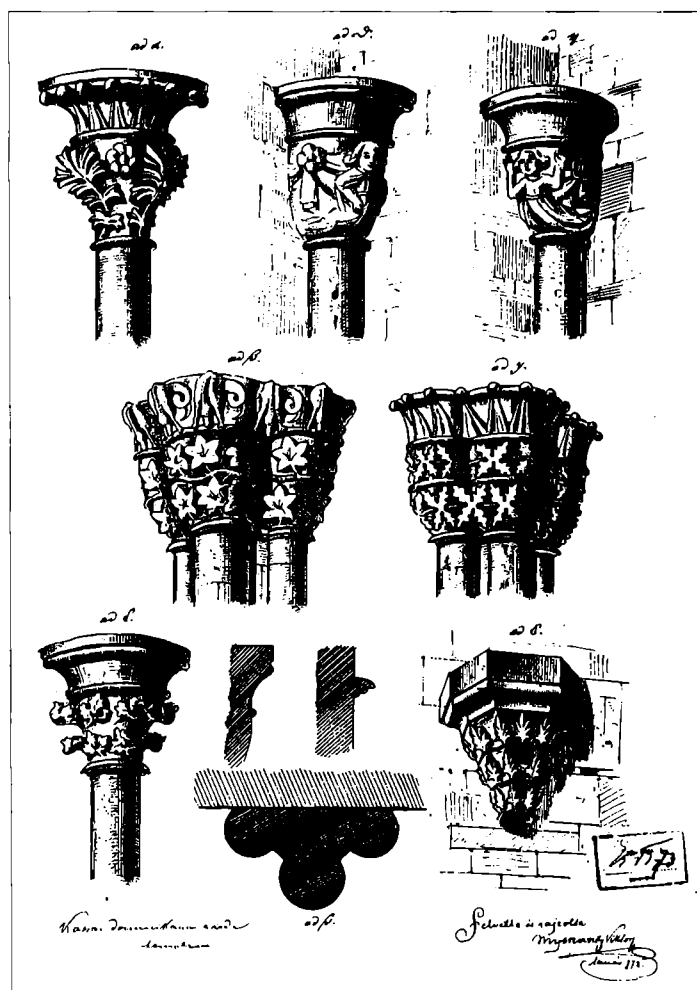
V hľadaní proveniencie doterajšie úvahy spájali fragment len s pôvodným farským kostolom v Košiciach, čo nie je možné doložiť. Figúru psa, by bolo azda vhodnejšie spájať s kostolom dominikánov, ktorých symbolom bolo toto zviera už od založenia rehole. Motív psov sa azda objavuje aj na reliéfnych nábežníkových vlysoch hlavíc v záverovej časti presbytéria košického dominikánskeho kostola. V. Mencl považoval zvieratá na konzolách záveru kostola za jašterov (Mencl 1966, 4). S. Paulusová v nepublikovanej nálezovej správe pamiatkového výskumu kostola ich identifikovala ako psov, zahryzávajúcich sa do prstenca rímsy v hlavici (Paulusová 1983, 12, 43).

Na konci 19. storočia prebiehali úpravy nielen na dome, ale aj na dominikánskom kostole

v Košiciach. Po požari v r. 1846 slúžil kostol ako sklad. Jeho obnova bola postupná a nie tak veľkorysá ako v chráme sv. Alžbety: začala sa reštaurovaním maliarskej výzdoby roku 1874, neskôr v roku 1892 otvorili zamurovaný stredoveký západný portál, po ďalších úpravách kostol vysvätili v roku 1894 (Wick 1932, 40 an.; Wick 1941, 374).

Pre architektonickú plastiku dominikánov, fragmentárne zachovanú in situ priamo v kostole v doterajšej literatúre sa ustálilo datovanie do obdobia okolo roku 1290 a hľadali sa pre ňu spojitosti so Spišom, najmä s ornamentikou i tvaroslovím z odorínskeho portálu a presbytéria z doby okolo roku 1270 (Mencl 1965, 43).

Štýlovo pomerne čistý odorínsky kostol patrí však až k „druhotným“ stavbám spišského okruhu, ktorým predchádzal o čosi starší zdroj v Spišskom Štiavniku. Zaradenie naturalisticky vyhranenej architektonickej plastiky košického dominikánskeho kostola do oblasti vplyvu dedinských kostolov Spiša, ktoré navyše transformovali i rustikalizovali ranogotické formy, po spiškoštiavnických nálezoch sa zdá menej pravdepodobné. Ak by sme v Košiciach predpokladali priamejšie spojenie so Spišským Štiavnikom, alebo aspoň naviazanie na rovnaký štýlový stupeň ako na Spiši, potom by si vyžadovalo i datovanie stavby dominikánov isté korekcie.



Obr. 2. Stavebná plastika dominikánskeho kostola v Košiciach, V. Myskovszky, 1872, archív Úradu pre ochranu kultúrneho dedičstva (KÖH), Budapešť.

Aj keď nie je presne známy príchod dominikánskej rehole do Košíc, usudzujú sa, že to nebolo až v závere 13. storočia, ale omnoho skôr. Hoci sú počiatky dominikánov v Košiciach dosť nejasné, doteraz sa kládlo ich usadenie v meste do priamej súvislosti so vznikom kostola v závere 13. storočia. Novšie O. R. Halaga posunul jeho výstavbu do obdobia pred vybudovaním hradieb s predpokladom vzniku v päťdesiatych alebo šesťdesiatych rokoch 13. storočia (Halaga 1992, 187). M. Melníková uvažovala o príchode dominikánov do Košíc na začiatku tridsiatych rokov 13. storočia (Melníková 1994, 218).

Pre počiatok stavby, vznikajúcej v poslednej tretine 13. storočia, by mohli byť väzby s architektonickou plastikou Spiša možným – ale len čiastočným – vysvetlením. Z týchto zdrojov by ale ťažko mohla byť odvodená aj konzolová figura psa, tvoriaca pôvodne súčasť portálu. V spišských portáloch 13. storočia zvieracie motívy chýbajú (snáď jedinou výnimkou je lev zo Spišskej Kapituly) a ani figurálne zložky v stavebnej plastike tohto regiónu neboli všeobecne rozšírené – hoci sa vyskytovali v repertoári tamjších kamenárov.

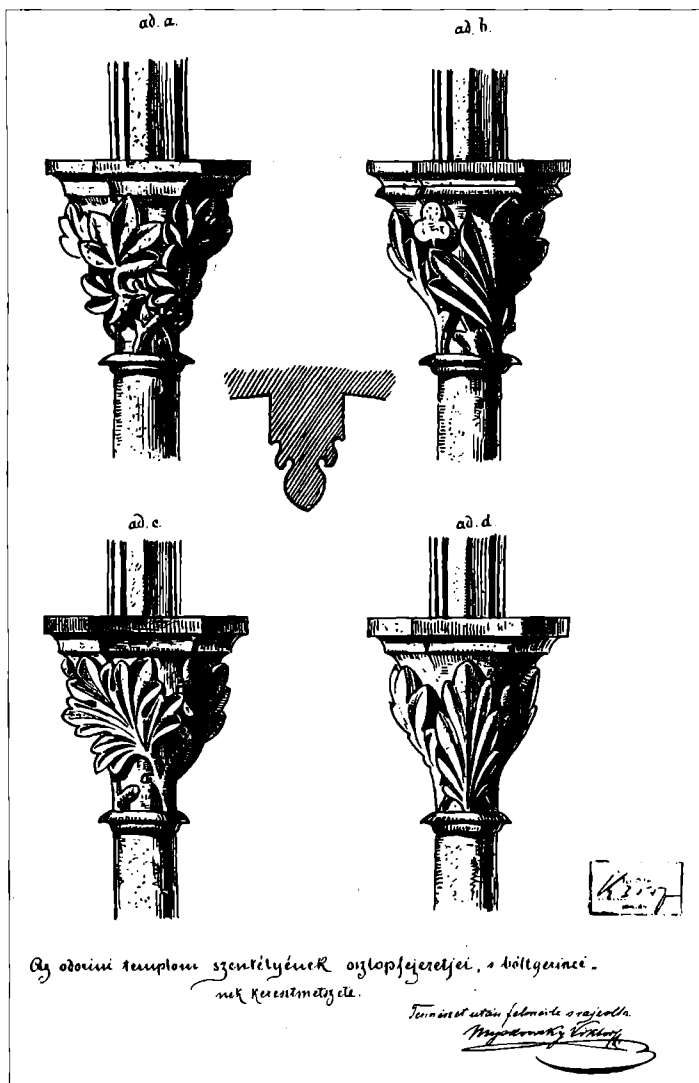
Spojitosť so spišskou architektonickou plastikou teda celkom nepostihujú štýlovú kvalitu torza pôvodnej stavby dominikánskeho kostola v Košiciach. Vedľa „spišských“ listových konzol i konzol s bobulovým vlysom s jasným členením, časť hlavic obsahuje nepokojné vírivé listy, neznáme z okruhu Spiša. Odlišné a štýlovo pokročilejšie sú i dve figurálne hlavice pri triumfálnom oblúku s mužskými kľachiacimi postavami a najmä prípoje prerušené baldachýnom a konzolou pre sochu, naznačujúce, že sa v chóre kostola počítalo s výrazným podielom sochárstva. Tieto články poukazujú na príbuznosť s architektonickou plastikou podunajských, najmä rakúskych mendikantských kostolov (Wiener Neustadt) a ich možné vzory vo Viedni a v Regensburgu. V stavebnom detaile a ornamentike chór košických dominikánov obsahuje širokú škálu prvkov počnúc neskororománskymi palmetovými vejarmi a bobulami až po abstraktné gotické tvary (bližšie k problému: Bureš 1965, 105 an.).

I keď pôvodná funkcia fragmentu, spájajúceho konzolový prvok s figúrou je azda čiastočne evidentná, torzovitý stav už neumožňuje presnejšie lokalizovanie do konštrukcie portálovej architektúry. Silne zvetralý povrch kameňa, zbavený detailov nedáva príležitosť ani pre podrobnejší formový rozbor plastiky. Možno ale povedať, že snáď vychádza z juhonemeckého neskororománskeho architektonického sochárstva a jeho figurálnych i ornamentálnych motívov, ktoré v rôznych kombináciách mali dlhú stredoeurópsku životnosť. K takejto genéze okrem sumárnej zvieracej figúry odkazuje i tvar konzoly, dekorovaný plošnými lupeňovými listami, známy z bavorských portálových zoskupení. Bližšie posúdenie konzolovej figúry by bolo možné až po jej prípadnom vyňatí zo súčasného, nie celkom vhodného situovania v lapidáriu Urbanovej veže.

Kým pre konzolový fragment z Urbanovej veže sú známe aspoň niektoré nálezové okolnosti, torzo kamenného leva zo zbierok Maďarskej národnej galérie v Budapešti je ďalším hypoteticky románskym kamenárskym dielom, ku ktorému sa hľadá košická proveniencia. Bolo publikované nedávno Š. Eliášom, ktorý ho stotožnil s nálezmi S. Mihalika v Košiciach v r. 1943 (Eliáš 1994, 15–16).

Kamenné torzo sediaceho leva (v. 56 cm, dl. 91 cm) sa do zbierok MNG v Budapešti (inv. č. 62. 5. M) dostalo roku 1962 z budapeštianskeho Maďarského národného múzea. Jeho pôvod, nálezové okolnosti, ani dátum zaradenia do zbierkových fondov MNM v Budapešti, nie sú známe. Zo strany maďarských historikov umenia lev doteraz nebol publikovaný. Eliášovo identifikovanie torza so zvieracou figúrou, zistenou v podnoží sochy kráľa Mateja Korvína je sporné. Popis S. Mihalika zodpovedá skôr konzolovej figúre, ktorá je podnes v Košiciach (porov. opis nálezu: Mihalik 1943, 12–13). Š. Eliáš predpokladá, že sochu leva odviezli pred blížiacim sa frontom do Budapešti. K domnele košickej plastike sa Eliášovi ako pozoruhodná analógia javila dvojica levích figúr z Národného múzea v Krakove, tvoriaca podnož stĺpa, u ktorej sa hľadajú vzťahy k románskym pamiatkam z Uhorska. Uvažoval o dovezení leva do Košíc „na stavbu románskej katedrály z ktorej si špecializovanej kamenárskej huty“ (Eliáš, 1994, 15).

Aj autorovi tohto článku sa zdal byť košický pôvod budapeštianskej plastiky prinajmenšom



Obr. 3. Stavebná plastika kostola v Odorine, V. Myskovszky, 1875, archív Úradu pre ochranu kultúrneho dedičstva (KÖH), Budapešť.

lákavý a menoval ju medzi problematickými neistými dokladmi románskeho kamenárstva (Oriško 1999, 45, obr. na s. 43). K hypotézam, ktoré by toto dielo viazali ku Košiciam, sú nesporne inšpirujúce aj naznačené poľsko-uhorské vzťahy v umení 13. storočia: napríklad Z. Świechowski predpokladal, že sochárstvo románskeho Uhorska bolo sprostredkovateľom „talianskych sochárskych ideí“ na poľské územie. Uvažoval tiež o uhorskom importe mramoru, z ktorého na začiatku 13. storočia vytvorili krakovských levov (Świechowski 1984, 47–48, 257, obr. 133). Levy z krakovského múzea (lapidárium Národného múzea v radničnej veži, Krakov) pochádzajú z bližšie neznámej lokality a patria tak isto k problematickým fragmentárnym pamiatkam, bez potvrdeného architektonického kontextu. Kým v Krakove v 13. storočí (i skôr) existovalo náročné staviteľstvo, vytvárajúce rámec pre uplatnenie sochárstva, tak z formujúceho sa mesta v Košiciach takéto predpoklady nie sú jednoznačné.

Spájanie plastiky s pôvodným košickým farským kostolom, z ktorého okrem pôdorysu



Obr. 4. Torzo leva zo zbierok Maďarskej národnej galérie (MNG), Budapešť.

nepoznáme iné detaily, vyznieva ako priveľmi hypotetické. Aj štýlová orientácia samotného kostola zostáva neurčitá. Kostol podľa archeologicky zisteného pôdorysu, ktorý vykopali počas reštaurovania dómu, mal jednoloďovú dispozíciu s krátkym polygonálne uzavretým chórom a opornými piliermi v závere. V kresbovej pozostalosti I. Henszlmanna z doby reštaurovania kostola (okolo 1884) sa zachovali náčrty profilov článkov (napr. kresba hruškového profilu na okraji zamerania), ktoré sú staršie ako zachovaná stavba. Ani pôdorys, ani náčrty neumožňujú rekonštrukciu stavby z 13. storočia. Konštatoval to aj E. Marosi, ktorý kresby z Henszlmannovej pozostalosti publikoval (Marosi 1969, 27 an.). Najstarším archívnym údajom ku kostolu, už s patrocíniom sv. Alžbety, je listina pápeža Martina V. z roku 1283 (publikoval ju Wick 1936, 11–13).

Budapešťiansky lev i košická plastika psa by mali patriť k tej istej architektúre – aspoň podľa úvah i želaní bádateľskej obce. Medzi obidvomi sochami očividne chýbajú akékoľvek vzťahy. Kým konzolová plastika psa zodpovedá konzervatívnemu a umelecky nevyhranenému prostrediu, akými sa javia Košice v 13. storočí, tak levia figúra je podstatne náročnejším dielom. Vychádzajúc z Eliášovej hypotézy pri jej porovnaní s krakovským torzom by sa mohlo uvažovať o tom, že oba levy čiastočne zblízuje niekoľko momentov, ako je ornamentálne spracovanie, celkový výraz hláv s ostrou kresbovosťou povrchu. Lev z budapešťianskej zbierky má však ešte výraznejšiu modeláciu i prepracovanejšie detaily. Toto kvalitné dielo nemá v stredoeurópskom priestore ďalšie výraznejšie formové väzby.

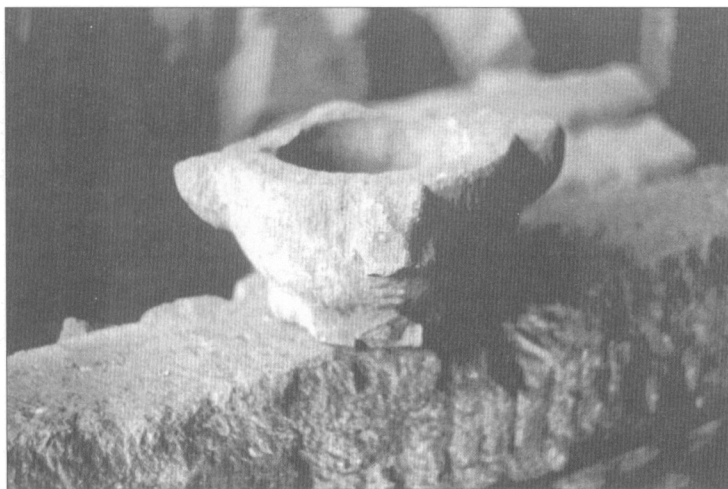
Rozpaky a neistoty nad zložitými hypotézami okolo tzv. košického leva korigoval nález v archíve Maďarského národného múzea v Budapešti, kde za zachovala kresba zachytávajúca ležiacu leviu figúru, ktorá je identifikovateľná s doteraz spornou plastikou. Kresbu (242 XXV) dopĺňa rukopisná poznámka Floriána Rómera, určujúca jej provenienciu do Szőnyu – teda do Brigetia (za láskavé poskytnutie týchto údajov ďakujem Sándorovi Tóthovi, kustódovi kameňosochárskej zbierky v Maďarskej národnej galérii v Budapešti). Podľa S. Tótha kresba vznikla niekedy okolo roku 1865. F. Rómer sa stal kustódom zbierky starožitností Národného múzea v Budapešti roku 1869, ale už predtým (od 1862) pôsobil ako člen Archeologickej komisie (Várkonyi 1996, 299, 305). Tento nález určil provenienciu plastiky a jednoznačne ju preradil zo stredoveku do kontextu provinčného rímskeho sochárstva. Doskúmanie ďalších okolností cesty sochy leva do budapešťianskych zbierok je už mimo zameranie tejto štúdie. Nie je to prvý a ani posledný prípad zámeny antickej a stredovekej sochárskej pamiatky dejinami umenia (čo platí v oboch smeroch), najmä ak nie sú známe nálezové súvislosti s rámčujúcou lokalitou a dielo – fragment sa stal mobilným predmetom. Tak isto stredo-

európske panónsko-rímske provinčné kameňosochárstvo môže však vzbudzovať úvahy o zhodnom, alebo blízkom štýlovom výraze, najmä v momente rustikalizácie s niektorými vrstvami románskeho (i neskoršieho) sochárstva. „Stretnutia“ oboch období vyplývajú z plošnosti, kresbovej štylizácie a zo sumárnej, dosť nediferencovanej formy, výsledkom bývajú všeobecné, nečitateľné kamenárske tvary. Tento jav návratnosti (alebo konštantnosti) určitého poňatia formy nemožno považovať len za antickorínsko-románsku zvláštnosť: ako rozpad a redukcia určitých tvarových riešení a obrazových konceptov sa objavuje aj v neskorších štýlových vrstvách, najmä v periférnych oblastiach, kde môže dochádzať k ich ďalšiemu kvalitatívnemu diferencovaniu. Akcentovanie zvláštnych hodnôt provinčno-rímskeho a románskeho nie je výlučnosťou stredoeurópskeho (resp. slovenského) územia a bez previazania na významové a ďalšie zložky diel nie je jasnejšie definovateľné.

Ani ďalšie kamenárske doklady, ktoré sa časom dostali do zbierok Východoslovenského múzea nevyjasňujú situáciu prvotného farského kostola a len málo naznačujú o pôvodnej kvalite či vybavení architektúry 13. storočia v Košiciach a ich bezprostredného okolia. Do tohto obdobia patrí napríklad i masívna kamenná krstiteľnica, ale neznámeho pôvodu, ktorá má iba hladký, bližšie nediferencovaný a nezdobený tvar. Hnutelnou pamiatkou, neistého pôvodu je aj poškodená pieskocová svätenička s reliéfnymi dračími hlavami na vonkajšom okraji. Nateraz nemá inventárne číslo, okrem krátkej zmienky (Oriško 2003, s. 185, obr. 28) nebola podrobnejšie publikovaná. Na okraji jej pláštá je zachovaná plasticky vystupujúca dračia hlava, kým telo draka zosekali, ale je evidentné v esovkovej siluete. Ďalšia dračia figúra bola na polgulovej nádobe situovaná diagonálne, zostali z nej len náznaky. Ďalšie dve proti sebe situované konzolové hmoty na obvode sväteničky nemajú čitateľnú výzdobu.

Misovitá forma jej nádrže je sama o sebe nedatovateľná, naviac podobné tvary kamenných nádob nemuseli mať výlučne funkciu sväteničky. Dokladov tohto druhu nepoznáme mnoho zo slovenského územia, ale ako analógia nám môže poslúžiť svätenička zo Štvrtka na Ostrove s misovitou nádržou a úsekmi štyroch valcových prípor pravidelne rozmiestnenými po obvode pláštá, zamurovaná vedľa vstupu do kostola – slúžiaca pôvodnému účelu. Možno ju zaradiť do okruhu produkcie neskororománskych kamenárov, ktorí niekedy v druhej tretine 13. storočia vytvorili aj západný portál kostola, určujúci vznik stavby a jej výtvarných súčastí (Oriško 2001, 47). Prvky výzdoby na pamiatke z košického múzea – dráci, pripomínajúce hroziace démonické sily naznačujú jej uplatnenie ako nádrže na svätenú vodu.

Motív konzolových hláv i príbuzná ornamentálna štylizácia tvaru ako na sväteničke z muzeálnych zbierok sa vyskytuje i na južnom portáli jednolodového kostola v obci Seňa



Obr. 5. Svätenička zo zbierok Východoslovenského múzea, Košice.





Obr. 6. Južný portál kostola v Seni.



Obr. 7. Detail praveho ostenia južného portálu v Seni.

neďaleko Košíc, ktorého kameňosochárska výzdoba je v danom časovom kontexte a v užšom regióne osamelá. Do jeho ústupkového ostenia, premodelovaného oblými prútmí, sú v zóne portálovej rímsy vložené na každej strane po dve konzolové masky: spodné s výrazne ornamentálne štylizovanými vlasmi ukončuje kráľovská koruna, vrchné masky nad rímsou kolíšu medzi antropomorfnými a zoomorfnými podobami tvári.

Princíp zdôraznenia hrán ostenia figurálnymi formami, striedanie protikladných obsahov, rozlišujúcich lavú a pravú stranu, či akcenty situovania „hore a dolu“ vo formovej výstavbe i ikonografickej skladbe portálov sa najdôslednejšie v stredoeurópskom románskom sochárstve uplatnili na severnej bráne kostola sv. Jakuba v Regensburgu. Tento portál, ktorý vznikol buď v závere 12. storočia (Budde 1979, 53 an.) alebo až začiatkom 13. storočia (Karlinger 1924, 25 an.) má kľúčový význam pre podunajskú oblasť: nie celok portálu, ale skôr jeho motívy a kompozičné schémy poznamenali najskôr bavorskú stavebnú plastiku a prostredníctvom bavorských centier (Passau) a kamenárov ich šírili ďalej do Rakúska i do Uhorska (Dahm 1999, 339 an.). Ich životnosť v tomto geograficky širokom prostredí bola dlhá – ako to ukazuje aj výzdoba portálu zo Sene, kde pôvodom „regensbursko-bavorské“ prvky (napríklad masku-hlavu postavenú na hranu ústupku či typickú ornamentálno-lineárnu štylizáciu) sprevádzajú už „pokročilejšie“ – gotizujúce elementy – valcové prúty modelujúce ostenie i archivoltu. Tieto sa objavujú v ďalšej vrstve stredoeurópskej stavebnej plastiky, vychádzajúcej z Bambergu i mladších pamiatok v Regensburgu (východný úsek rajského dvora u sv. Jakuba). Na konzervatívne, až rustikálne poňatie poukazujú zase drobné detaily portálu zo Sene: kresbebné voluty na konzolách vo výreze vstupu i ďalšie ornamentálne plochy, podobne aj skladobnosť celku.

Hoci motívy portálu zo Sene patria len k vzdialeným ohlasom bavorských neskororománskych kameňosochárskych stereotypov, ich bližší, sprostredkujúci prameň zostáva neznámy. Vedľa viacerých stavebných podujatí s náročnejšou kamenárskou výzdobou v západnej časti dnešného Maďarska (Sopronhorpács, časť stavebnej plastiky z Jáku), kde

sa podobný repertoár objavil spolu s prvkami z ďalších zdrojov, pre Seňu azda istú analógiu predstavuje archeologicky zistený kostol v Pomázi (neďaleko Budapešti) a jeho stavebná plastika (dnes v Maďarskom národnom múzeu v Budapešti). Tamojšia hlavica valcového stĺpika s dvojicou hláv – mužskou a ženskou, zrejme z portálového ostenia, však nepatrí v maďarskej umeleckohistorickej literatúre k frekventovaným pamiatkam (Gerevich 1938, 820; Régészeti topográfia 1986, 185 an.).



Obr. 8. Hlavica stĺpika, Pomáz, zbierky Maďarského národného múzea (MNM), Budapešť.

Pre celkovú štýlovú orientáciu kostola v Seni sú dôležité aj lokálne vzťahy: pôdorys jednolodia s pravouhlým chórom je zvyčajnou formou dedinskej stavby a naturalisticky čitateľné listy hlavic pilierov pod západnou tribúnou, môžu mať zase aj spišsko-košické väzby (chór dominikánov). Medzi obcou Seňa a Košicami sa v 13. storočí črtajú aj isté historické spojitosti: v darovacej a výsadnej listine Bela IV. z roku 1249 pre hosti zo Sene boli udelené rovnaké slobody ako mali košickí hostia. Na vzťah Košíc a Sene upozornil V. Wick, ktorý publikoval aj text listiny (Wick 1936, 9–10).

Kostol v Seni a najmä jeho portál, vznikajúci niekedy v druhej tretine 13. storočia zrejme naznačujú, v akej situácii sa nachádzala stavebná plastika a aj architektúra regiónu v tomto období: vedľa spletitej neskororománskej tradície tu pôsobili aj novšie gotizujúce prúdy, spojené jednak s vývinom v susediacich oblastiach, akým bol bezpochyby spišský okruh, ale aj recepcia gotiky odlišného pôvodu. Vzájomné pôsobenie protichodných tendencií, prinášajúcich formový repertoár rozličnej proveniencie mohlo byť charakteristické aj pre umenie samotných Košíc, ktoré zapadá podľa náznakov do vývinových procesov komplikovaného prechodu od neskej romaniky k ranej gotike.

V samotných Košiciach sprevádza toto obdobie aj utváranie mestského charakteru osídlenia, o čom svedčí okrem šošovkovitého námestia – v tvare rozšírenej hlavnej komunikácie s farským kostolom, špitálom aj stavba chrámu žobravej rehole – dominikánov. Architektúru, ktorá túto urbanistickú štruktúru začala naplňovať, dnes ťažko možno komplexnejšie sledovať. Jedným z krokov k jej čiastkovému poznaniu je tento pokus vyhľadať a identifikovať osamelé doklady tohto obdobia medzi muzeálnymi predmetmi i medzi pamiatkami in situ. Výskum tu neprináša mnoho istoty, zostáva však veriť, že ďalšie skúmanie a nálezky môžu tento stav doplniť a obohatiť.

#### Literatúra

BUDDE, R., 1979: Deutsche romanische Skulptur 1050–1250. München.

BUREŠ, J., 1965: Středověké stavby slovenských mendikantů. Příspěvek k charakteristice slovenské gotiky.

Ne publikovaná kandidátska dizertačná práca, Bratislava.

DAHM, F., 1999: Die früh- und hochmittelalterliche Skulptur Österreichs. In: Fillitz, H. (Hrsg.), Die Früh- und

- Hochmittelalter. Geschichte der bildenden Kunst in Österreich. Bd. 1, München, New York, 337–346.
- ELIÁŠ, Š., 1994: Románske Košice. Košické historické zošity 1994/4, 6–26.
- GEREVICH, T., 1938: Magyarország románkori emlékei. Budapest.
- GLATZ, A. C., 1995: Gotické umenie z košických zbierok. In: Glatz, A. C. (Ed.), Gotické umenie z košických zbierok. Katalóg výstavy, Východoslovenské múzeum, Košice, 9–15.
- HALAGA, O. R., 1992: Počiatky Košic a zrod metropoly. Košice.
- HAVLICE, I., 1995: Kamenné architektonické články a náhrobníky. In: Glatz, A. C. (Ed.), Gotické umenie z košických zbierok. Katalóg výstavy, Východoslovenské múzeum, Košice, 103–131.
- KARLINGER, H., 1924: Die romanische Steinplastik in Altbayern und Salzburg. Augsburg.
- MAROSI, E., 1969: Tanulmányok a kassai Szent Erzsébet templom középkori építéstörténetéhez I. Művészettörténeti Értesítő XVIII, 1–44.
- MELNÍKOVÁ, M., 1994: Nové poznatky o dejinách košických dominikánov. In: Šimončík, J. (Zost.), Dejiny a kultúra rehoľných komunít na Slovensku. Príspevky na II. sympóziu o cirkevných dejinách Slovenska, Trnava, 193–198.
- MENCL, V., 1965: Vzťahy východného Slovenska ku gotike sliezsko-poľskej vetvy. In: Zo starších výtvarných dejín Slovenska. Bratislava, 25–51.
- MENCL, V., 1966: Gotická architektúra Košic. Vlastivedný časopis XV, 3–25.
- MIHALIK, S., 1943: Őt év múemlékvédelme és múzeumi munkája. Páf rokov ochrany umeleckých pamiatok a muzeálnej práce. Košice.
- ORIŠKO, Š., 1999: Románska stavebná plastika a kameňošochárstvo na Slovensku. Pamiatky a múzeá 1999, č. 2, 39–45.
- ORIŠKO, Š., 2001: Poznámky k výskumu románskych krstiteľníc. Neznáme i známe krstiteľnice zo západného Slovenska. In: Pamiatky Trnava a Trnavského kraja 4. Zborník zo seminára ku Dňom európskeho kultúrneho dedičstva, Trnava, 45–49.
- ORIŠKO, Š., 2003: K problematike výzdoby dedinských kostolov v románskom období na Slovensku (so zameraním na podiel kamenárstva). Zborník FFUK Musaica XXIV, Bratislava, 167–191.
- PAULUSOVÁ, S., 1983: Býv. dominikánsky kostol v Košiciach. Rukopis výskumu v archíve Pamiatkového úradu, Bratislava.
- RÉGÉSZETI TOPOGRÁFIA, 1986: Magyarország régészeti topográfiája 7. Pest megye régészeti topográfiája, Budapest.
- SABOL, E., 1956: Lapidárium v Košiciach. Pamiatky a múzeá 5, 43–45.
- ŚWIECHOWSKI, Z., 1984: Románske umenie v Poľsku. Bratislava.
- VACULÍK, K., 1979: Románske umenie – Sochárstvo. In: Slovensko. Kultúra. 1. časť, Bratislava, 629–634.
- VÁRKONYI, R. A., 1996: Egy pozitívista történetész a bencés rendben – Rómer Flóris (1815–1889). In: Takács, I. (Ed.), Mons Sacer 996–1996. Pannohalma 1000 éve. Katalóg výstavy, II. zv., Pannohalma, 290–308.
- WICK, B., 1932: Adatok a kassai domonkosok történetéhez. Košice.
- WICK, V., 1936: Dóm svätej Alžbety v Košiciach. Košice.
- WICK, B., 1941: Kassa város története és műemlékei. Košice.

## Zusammenfassung

### Spätromanische Steindenkmäler aus Košice (Kaschau)

In der letzten Zeit hat man einige Steinfunde registriert, die auf eine Existenz der spätromanischen Steinmetzerei in Košice zeigen könnten. Problematisch sind bei diesen Funden die unsichere Fundumstände oder die Herkunft ist unbekannt. Es handelt sich um Gegenstände, die heute in den Sammlungen des Museums in Košice sich befinden. Es zeigt sich, daß eine Tierfigur (Hund) mit der Konsole mit der Dominikaner Kirche in Košice und nicht mit der ursprünglichen Pfarrkirche zusammenhängen konnte. Die Plastik eines Löwen, von der man vorausgesetzt hat, daß sie aus Košice stammt (heute befindet sich in Budapest), ist nicht mittelalterlich, sondern handelt es sich um ein Denkmal der römischen Bildhauerei aus Brigetio. Ein Gefäß mit den Drachensfiguren auf das Weihwasser (heute befindet sich im Museum) mit dem Kirchenportal in Seňa, deuten an, in welcher Situation die Bauplastik und auch die Architektur in der Region sich befunden hat. Neben der komplizierten spätromanischen Tradition, hat auch die neuere gotische Kunst aus den Nachbarregionen (Spiš-Zips) gewirkt.

### Abbildungen:

1. Košice. Tierfigur. Lapidarium des Ostslowakischen Museums.
2. Budapest. Die Bauplastik der dominikanischen Kirche in Košice (Nach V. Myskovszky 1872).
3. Odorín. Bauplastik der Kirche (Nach Myskovszky 1875).
4. Budapest. Löwentorso aus den Sammlungen der Ungarischen Nationalgalerie.
5. Košice. Weigefäß aus den Sammlungen des Ostslowakischen Museums.
6. Seňa. Südportal der Kirche. Seňa.
7. Detail des Südportals.
8. Pomáz. Kapitel eines Säulchens, Sammlungen des Ungarischen Nationalmuseums.