

Měchurová, Zdeňka

**Jak se pracovalo na poli : srovnání zemědělského nářadí ze zaniklých středověkých vsí s etnografickými sbírkami**

*Archaeologia historica*. 2008, vol. 33, iss. [1], pp. 129-144

ISBN 978-80-7275-076-4

ISSN 0231-5823

Stable URL (handle): <https://hdl.handle.net/11222.digilib/140753>

Access Date: 29. 11. 2024

Version: 20220831

Terms of use: Digital Library of the Faculty of Arts, Masaryk University provides access to digitized documents strictly for personal use, unless otherwise specified.

# Jak se pracovalo na poli<sup>1</sup>

## Srovnání zemědělského nářadí ze zaniklých středověkých vsí s etnografickými sbírkami

ZDENKA MĚCHUROVÁ

**Abstrakt:** Využila jsem možnosti nahlédnout v nedávné době do etnografických sbírek Etnografického ústavu MZM a porovnat s nimi základní středověké nářadí pro polní práce. Postupujeme po průběhu zemědělského roku a sledujeme, jaké nářadí se pro práci s půdou používalo od jara do podzimu. Nejprve se budeme věnovat orbě a kypření půdy (motyky, dřevěné rýče s kovovým ostřím), pak žeti a sklizni (srpy, kosa, polokosa, vidle s nápichovými hroty), nakonec už pracím ve dvoře, především mláčení (cepy). Etnografie pomáhá archeologii nejen jako komparativní, ale i terminologická opora. Srovnáním archeologických nálezů s etnografickými sbírkami lze doložit, že se tyto nástroje v rozmezí čtyř až pěti staletí od středověku do novověku prakticky nezměnily vůbec.

**Klíčová slova:** Zemědělské nářadí – etnografická srovnání – orba – žatva – sklizeň – mláčení (motyka – rýč – pluh – srp – kosa – vidle – cep).

### How People Used to Work in the Fields

*A comparison of agricultural tools from deserted medieval villages with those from ethnographic collections*

**Abstract:** I have recently taken the opportunity to look into the collections of the Ethnographic Institute of the Moravian Museum, Brno and compare the items held there with basic medieval tools for work in the fields. Let us start with the spring and see what tools people used to work the soil throughout the agricultural year, from spring to autumn. They would start with ploughing and digging (hoes, wooden spades with metal blades), continue with reaping and harvesting (sickles, scythes, half-scythes – the chronological and social relationships between them – wooden forks). Work in the yard came last, especially threshing (flails). Ethnography helps archaeology not only in terms of comparisons but also as a support for terminology. Basic agricultural tools acquired their most effective functional shapes as early as prehistory. A comparison between archaeological finds and ethnographic collections, with the help of iconographic sources, confirms that the tools remained virtually unchanged for four or five centuries, from the Middle Ages until modern times.

**Key words:** Agricultural tools – ethnographic comparison – ploughing – reaping – harvest – threshing (hoe-spade – plough – sickle – scythe – fork – flail).

## Úvod

Tento příspěvek vznikl díky možnosti nahlédnout v nedávné době do sbírek Etnografického ústavu MZM, do jejich části zaměřené na kovářské řemeslo a jeho výrobky.<sup>2</sup> Fakt, že středověké nástroje, zvláště pak základní nářadí v zemědělství a pro práci s půdou, se od středověku do novověku a současnosti příliš neměnily, je známý. Přesto však tato skutečnost, viděná takříkajíc černé na bílém, dokáže překvapit.

Pro představu o všedním životě ve středověku (ale určitě i v jiných epochách lidstva) je důležitá znalost ikonografie, kterou nám poskytují dějiny umění, ovšem minimálně stejnou měrou k ní přispívá etnologie a etnografie.<sup>3</sup> Pomáhá při určení a interpretaci nalezených předmětů dnes už běžně neužívaných, jako je například záprah a vůz nebo některá řemesla. Archeologové se k ní nutně obracejí při kompletaci fragmentárních archeologických nálezů, při jejich rekonstrukci, doplnění a pak při následné interpretaci. Zcela bezmocná by byla archeologie bez možnosti etnografického srovnání při doplnění a rekonstrukci předmětů či jejich částí z organických materiálů, dřeva, textilu a kůže. Etnografie slouží archeologii jako

<sup>1</sup> Příspěvek vznikl za použití finančních prostředků institucionálního záměru MK ČR pro Moravské zemské muzeum, identifikační kód 00009486202.

<sup>2</sup> Za tuto možnost děkuji PhDr. Jarmile Pechové, kurátorce sbírky zemědělského nářadí a černého řemesla Etnografického ústavu Moravského zemského muzea.

<sup>3</sup> Pojem etnologie je častěji používán jako širší či nadřazený termín pro vlastní vědu, těžištěm studia etnografie (dříve národopisu) je region a muzejní sbírky (viz nejnovější příslušná hesla v národopisné encyklopedii – Uherek–Kandert–Hubinger 2007, 192–193, Hubinger 2007, 199–200). Jinak obor pronásleduje stejná teoretická problematika definice názvu jako kulturní antropologii, kulturní historii, archeologii a prehistorii.

terminologická opora. Aby archeologové nářadí a nástroje správně nazývali, musejí se opřít o pojmosloví užívané etnografy, které je pestré, různorodé a často krajově zabarvené.

Zejména rustikální vesnické prostředí dlouho uchovává a konzervuje mnohé ze středověkého způsobu života pro své maximální sepětí s půdou a přírodou. Doplnuje naše znalosti o stavební dispozici vesnice, o vzhledu vesnického domu vně i uvnitř a také při rozboru hmotné kultury, předmětů každodenní potřeby (Alltagslebensgegenstände, z toho pak Alltagslebensgeschichte). Výraznými představiteli takové mezioborové spolupráce jsou například Václav Frolec (trojprostorový dům a jeho vývoj od středověku), Ludvík Skružný (vnitřní vybavení domu a hlavně vývoj otopného zařízení) či Jiří Pajer (hrnčířství a přechod keramiky středověké v novověkou, lidovou).

Celé jedno odvětví etnografie jako oboru se zabývá studiem polních prací a s tím spojeným zemědělským nářadím. Těto problematice se věnovali mnozí etnologové-specialisté – Karel Chotek, Josef Jančář, Říša Suk, Jaroslav Kramařík či Vlastimil Vondruška. Z archeologů středověku pak přišli do styku s touto problematikou téměř všichni, protože se při svých výzkumech s touto obsáhlou oblastí zákonitě setkali (jmenujme např. Magdalenu Beranovou, Miroslava Richtera, Rudolfa Krajíce, Vladimíra Nekudu, Ludvíka Belcrediho, Bela Pollu, Michala Slivku).

Budeme průběžně procházet a sledovat, jaké nářadí se pro práci s půdou používalo od jara do podzimu, tak, jak to ostatně dělají etnografové ve svých studiích. Budeme srovnávat nejen s etnografickými sbírkami, ale často nám budou v mnohém nápomocny již zmíněné ikonografické prameny. Tedy nejprve se budeme věnovat orbě a kypření půdy, pak žetí a sklizni, nakonec už pracím ve dvoře, především mlácení.

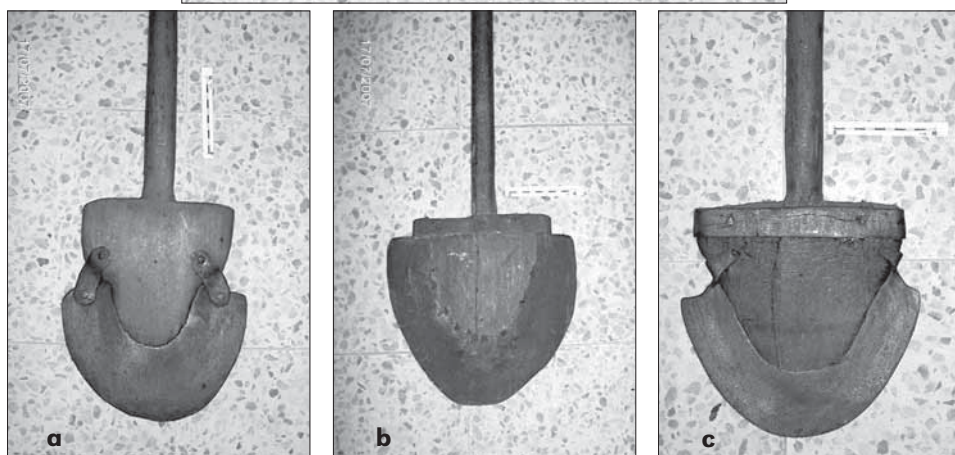
### **Jak se kultivovala (obracela) půda**

Základní úpravu půdy představuje její obracení, rozmělnění a kypření. Nejstaršími nástroji pro tyto činnosti jsou motyky (známé v archeologických dokladech už od pravěku), dále pak rýče, rádla a dokonalejší pluhu.

Rýče v etnografickém smyslu slova existují celokovové, ale jsou dochovány i exempláře s dřevěným tělem a kovovým ostrím, které jsou starobylejší a evidentně vycházejí ze středověkých vzorů. Středověké rýče jsou většinou dřevěné opatřené kovovým ostrím jazykovitého tvaru. Tři úplně a velmi dobře zachované exempláře uchovávají sbírky Etnografického ústavu MZM (obr. 1). První je opatřen pouze dvěma plechovými přichytkami (obr. 1a), další má okutí upevněno na dřevěném těle rýče kovovým stažením (obr. 1b) a třetí kus má obojí, kovový břit je upevněn dvěma plechovými přichytkami směřujícími ke stažení (obr. 1c). Bohužel pocházejí ze staré sbírky, u níž náleзовé okolnosti předmětů jsou známy jen výjimečně. S poněkud opačnou situací se potýkají archeologové středověku, kteří na svých lokalitách nalézají většinou jen bez tvaré zlomky okutí rýče, jejichž interpretace a určení bývají často velmi problematické, jsou tedy za tyto anonymní etnografické analogie více než vděční. Velmi užitečné nám mohou být dobové ikonografie, tyto dřevěné rýče s kovovým ostrím zachycují Velislavova bible z r. 1341 (např. Belcredi 2006, 356, obr. 231) či Breviář kláštera sv. Jiří v Praze z r. 1400 (obr. 2, např. Beranová 1980, tab. LI:2).

Nejvíce archeologických dokladů středověkého zemědělského nářadí bylo získáno zcela pochopitelně na zaniklých středověkých osadách. Velmi dobře se zachoval kus z Bystřece (obr. 3, Belcredi 2006, 358, tab. XXXIX:5), jehož jazykovité ostrí je kompletní, na rozdíl od torzovitěho zlomku z Pfaffenschlagu (Nekuda 1975, 140, obr. 134:1). Rovněž nález z Posádky při Gajaroch je velmi zkorodovaný (Polla 1962, 123, obr. 11:9).

Dokonalejší pomůckou pro obdělání větších ploch méně namáhavým způsobem jsou různé druhy oradel (což je nejobecnější a nejširší název) s kovovou radlicí, eventuelně krojídlem. Řada etnografů se věnovala jejich rozlišení a třídění. Komplikovaná je však nejen typologie, ale rovněž terminologie, zejména pro svou košatost, protože pracuje s množstvím regionálních a nářečních výrazů. Do názvosloví jednotlivých dřevěných částí oradel však pronikat nebudeme, pokusíme se jen o jednoduché schéma.



Obr. 1. Dřevěné rýče s kovovým ostřím: a – s přichytkami; b – se stažením; c – se stažením i přichytkami.

Abb. 1. Holzspaten mit Metallschneide: a – mit Verbindungsbolzen; b – mit Quetschverbindung; c – mit Quetschverbindung und Verbindungsbolzen.

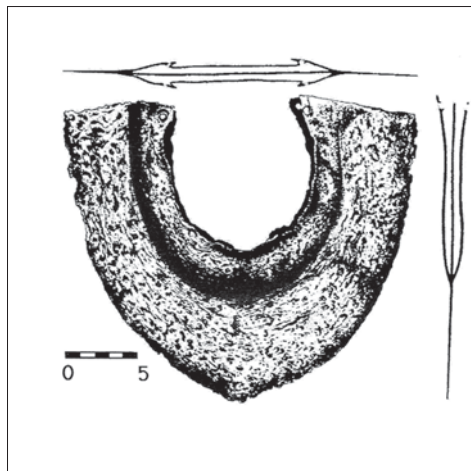
Obecně se tedy oradla člení na rádla (symetrické rozrývání, ale i obracení půdy pomocí symetrické radlice bez krojidla), která mohou být plazová (plaz je samostatná lichoběžníková podložka s násadou pro upevnění radlice) – například nákolesník, plužice, nebo bezplazová, tzv. háky (např. krušnohorský, sudetský, valašský hák), u nichž radlice sedí přímo na těle (hřídeli) háku (Suk 1966, 194–198). Nejdokonalejším oradlem je pak záhonový pluh (vlastně jednoduché ruchaadlo) s asymetrickou radlicí a nožem – krojidlem, a ten půdu překlápí, vynáší spodní vrstvu ornice a zaklápí vrstvu svrchní s rostlinnými zbytky, eventuelně hnojem (Tempír 2007, 745–747).

Vratme se však do středověku. Orbu tzv. záhonovým pluhem představuje nástěnná malba z kostela ve Slavětíně nad Ohří z druhé poloviny 14. století, z konce 14. století je Kodex Jana z Jenštejna s vyobrazením pluhu se zápřahem tří koníků (obr. 4; Beranová 1980, tab. XLIX:1, 2). Ve sbírce EÚ je velmi ceněný starobylý tzv. valašský hák (obr. 5) s listovitě vykrojenou srdcovitou symetrickou radlicí uchycenou masivní objímkou a samorostlou dřevěnou



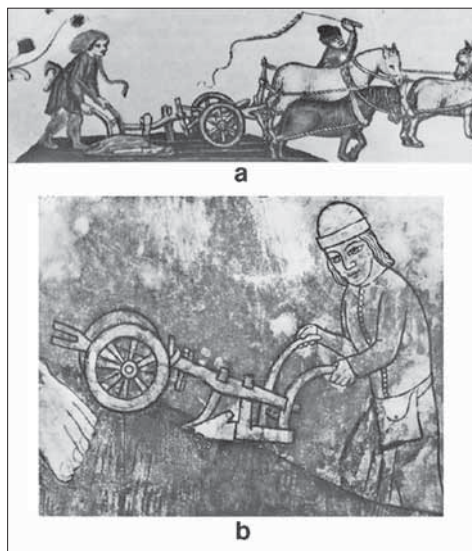
Obr. 2. Práce s rýčem, Breviář kláštera sv. Jiří v Praze, kol. r. 1400. Podle Beranová 1980.

Abb. 2. Arbeit mit dem Spaten, Brevier aus dem St. Georgskloster in Prag, um 1400. Nach Beranová 1980.



Obr. 3. Kování rýče z Bystřece. Podle Belcredi 2006.

Abb. 3. Spatenbeschlag aus Bystřec. Nach Belcredi 2006.



Obr. 4. a – pluh tažený třemi koňmi, Kodex arcibiskupa Jana z Jenštejna, 1396–7; b – orba záhonovým pluhem, Slavětín nad Ohří, nástěnná malba v kostele, druhá polovina 14. století. Podle Beranová 1980.

Abb. 4. a – von drei Pferden gezogener Pflug, Kodex von Erzbischof Jan von Jenštejn, 1396–7; b – Ackerbau mit einem Beetpflug, Slavětín nad Ohří, Kirchenwandmalerei, zweite Hälfte 14. Jahrhundert. Nach Beranová 1980.

částí tvarovanou do háku (např. Suk 1966, 194–195), tedy podle našeho přehledu symetrické rádlo bezplazové neboli rýlcové z Rožnovska (lok. Hutisko). Taková symetrická radlice se zpevněnými okraji a poškozeným a opraveným středem pochází ze středověkých Konůvek. Nemá však objímku s nýty, ale pouze plochou tulej, kterou se radlice na dřevěné tělo oradla „nabila“ (obr. 6). Jiné radlice bývají na plazu upevněny dlouhým trnem (obr. 8), jaký má také tzv. veslovitá radlice ze Mstěnic (obr. 7; Nekuda 2000, 243, obr. 309). Nejvyvinutějším





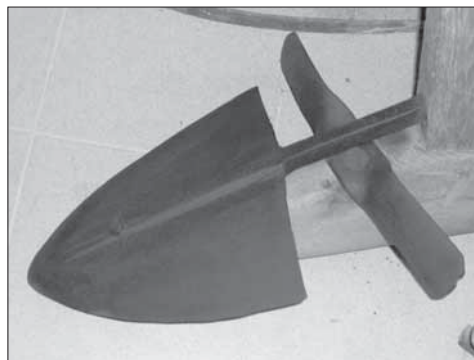
Obr. 5. Tzv. valašský hák, Hutisko, region Rožnovsko, ze starého fondu etnografické sbírky, i. č. 2.2-168.

Abb. 5. Sog. Wallachischer Haken, Hutisko, Region um Rožnov, aus dem alten Bestand der ethnographischen Sammlung, Inv.-Nr. 2.2-168.



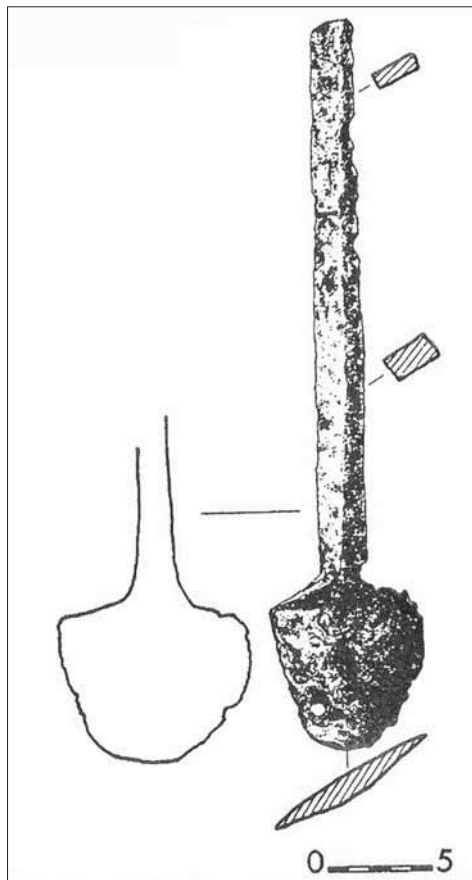
Obr. 6. Reparovaná radlice z Konůvek, 14. – počátek 15. století. Foto S. Doleželová.

Abb. 6. Reparierte Pflugschar aus Konůvky, 14. – Anfang 15. Jahrhundert. Foto S. Doleželová.



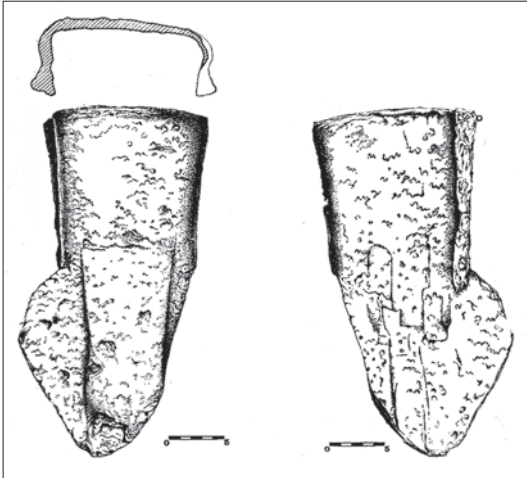
Obr. 8. Analogie veslovité radlice z etnografické sbírky, i. č. 2.2-129.

Abb. 8. Analogie einer paddelförmigen Pflugschar aus der ethnographischen Sammlung, Inv.-Nr. 2.2-129.



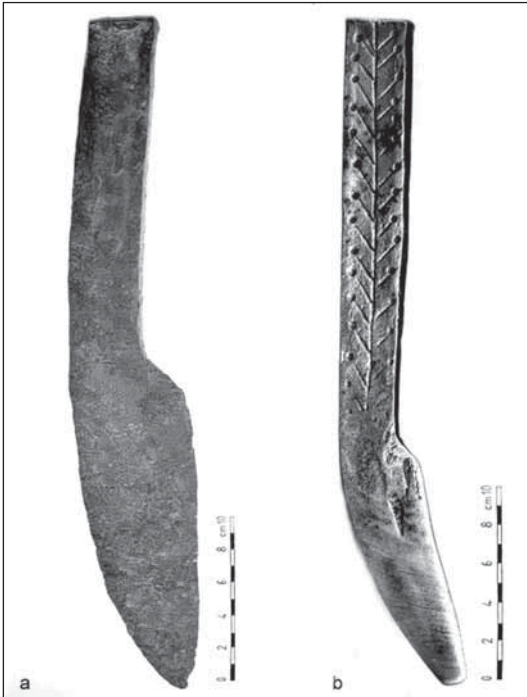
Obr. 7. Veslovitá radlice ze Mstěnice, 14.-15. století. Podle Nekuda 2000.

Abb. 7. Paddelförmige Pflugschar aus Mstěnice, 14.-15. Jahrhundert. Nach Nekuda 2000.



Obr. 9. Asymetrická radlice z Pfaffenschlagu, 14. – počátek 15. století. Podle Nekuda 1975.

Abb. 9. Asymmetrische Pflugschar aus Pfaffenschlag, 14. – Anfang 15. Jahrhundert. Nach Nekuda 1975.



Obr. 10. Srovnání krojidel a – z domu č. 5 v Konůvkách, 14. – počátek 15. století; b – z etnografické sbírky, počátek 20. století.

Abb. 10. Vergleich der Sechmesser, a – aus Haus Nr. 5 in Konůvky, 14. – Anfang 15. Jahrhundert; b – aus der ethnographischen Sammlung, Anfang 20. Jahrhundert.



Obr. 11. Motyka ključovnice z Konůvek, 14. – počátek 15. století. Foto S. Doleželová.

Abb. 11. Rodehacke aus Konůvky, 14. – Anfang 15. Jahrhundert. Foto S. Doleželová.

Obr. 12. Klučovnice z Podolí u Brna, i. č. 2.2-125.

Abb. 12. Rodehacke aus Podolí bei Brno, Inv.-Nr. 2.2-125.



Obr. 13. Motyky klučovnice a graca ze starého fondu etnografické sbírky, i. č. 2.2-88(?)–89.

Abb. 13. Rodehacke und Kratzhacke aus dem alten Bestand der ethnographischen Sammlung, Inv.-Nr. 2.2-88(?)–89.



Obr. 14. Motyka z maďarské zaniklé středověké vsi Sarvaly. Podle Holl-Parádi 1982.

Abb. 14. Hacke aus dem ungarischen mittelalterlichen Ortswüstung Sarvaly. Nach Holl-Parádi 1982.





typem oradel je záhonový pluh s asymetrickou radlicí a krojidlem. Tyto kovové masivní části (ostatně i několik celých pluhů) jsou pochopitelně zastoupeny v etnografické sbírce, ale známý jsou i z archeologických nálezů (byť ne často, protože tak mohutný kus vzácného železa byl jistě po poškození opravován i překováván, což je zřejmé na již zmíněném konůveckém exempláři). Velmi dobře zachovaná asymetrická radlice pochází z Pfaffenschlagu (obr. 9; Nekuda 1975, tab. LXIII), další byly nalezeny na tvrzi v Batňovicích (Beranová 1980, tab. XLV:2). Rovněž se podařilo porovnat dobře zachovaná masivní krojidla z Konůvek (dům č. 5; např. Měchurová 1997, 87, 227, tab. LXX:12) a ze Mstěnic (Nekuda, R.–Nekuda, V. 1997, 89, obr. 142) se stejným předmětem z konce 19. století ze sbírky EÚ. Podoba je téměř dokonalá (obr. 10), předměty se liší pouze výzdobou větévkovitým ornamentem na kusu z etnografické sbírky. Výzdoba motivem větévky je však zřejmě velmi starobylý prvek, který se udržuje pro svou dekorativnost a jednoduchost dodnes. Nese jej totiž jiný předmět z konůveckého archeologického materiálu – motyka klučovnice a tato výzdoba na ní zdaleka není ojedinělá (viz dále).

Motyky jako nářadí na kypření půdy měly rovněž různé tvary, od úzké masivní klučovnice sloužící jako krumpáč při klučení pařezů až k širokému listu gracy (v Čechách kravec) k okopávání řádků či hloubení jamek (obr. 13; Jančář 1966, 11). Zajímavé bude srovnání masivní klučovnice z Konůvek, mírně se rozšiřující k ostří (obr. 11; Měchurová 1997, 88, tab. LXX:13) s etnografickým sbírkovým předmětem z Podolí u Brna (obr. 12). Tato motyka je poněkud jiného tvaru, více podobná kladívkovitému krompáči než motyce zúžením těla mezi ostřím a otvorem pro násadu, ale oba kusy spojuje již zmíněná výzdoba či značka v podobě větévky (vinné révy?) v naprosto stejném místě, právě na těle na vnitřní straně při pohledu od násady a toho, kdo ji třímá v ruce. Motiv není úplně stejný, ale v obou případech se technologicky jedná o kombinaci důlků a drážek složených do větvičkovitého vzoru. U etnografického exempláře jde o důlky umístěné po třech proti sobě na větévce – drážce, u konůvecké klučovnice se jedná o dvě „trojky za sebou“. Další středověký kus pochází z Krásné nad Hornádem (Polla 1986, XVIII:7) s poněkud oblým ostřím a zejména z maďarské zaniklé vsi Sarvaly (Holl–Parádi 1982, Abb. 110:5). Maďarský exemplář je rovněž zdobený – na vnitřní straně i z boku na tuleji nese řady šikmých rýžek (obr. 14). Stojí ovšem za úvahu, zda toto zdrsnění plochy nemohlo mít praktický význam – aby se na nářadí nelepila hlína či aby se z něho lépe „oklepávala“. Další středověké analogie z archeologických výzkumů Sezimova Ústí (Richter–Smetánka–Špaček 1964, 703, obr. 214) a semonické tvrze (Huml 1967, tab. II:3, 9) jsou už hladké, stejného mírně vejčkovitého tvaru.

### **Jak se žalo – srpy, polokosy, kosy**

Sklizeň obilí byla vyvrcholením prací zemědělského roku. Poměrně komplikovanou problematikou žacího nářadí se zabývalo několik významných etnografů, zejména K. Chotek (1959), v reakci na něho J. Kramařík (1960; 1969) a nejnověji V. Vondruška (1982). Z archeologického hlediska se tématu věnovala především M. Beranová (1980).

Základními žnovými nástroji byly od pravěku srpy. Kosa se v souvislosti s žetím obilí objevuje až ve 14. století, etnografové tento výskyt posunují až do 16. století (Vondruška 1982, 86). Do té doby existuje pouze kosa travní, kterou se však zřejmě mohly žnout i jařiny a zejména oves, tedy zrno, které příliš nevypadávalo z klasů (Kramařík 1969, 57; Vondruška 1982, 86). Zapojení kosy do sklizně obilí vyžadovalo rovněž jinou dělbu práce mezi mužem a ženou, protože k práci s kosou v obilí (ve vzpřímeném postoji) bylo potřeba mužské fyzické síly. Také obrazové prameny zachycují kosu vždy v rukou muže, nejstarší známé vyobrazení pochází z kláštera Lilienfeld z let 1345–1351 (obr. 15; Belcredi 2006, 354), o něco pozdější je Breviář kláštera sv. Jiří v Praze, datovaný kolem r. 1400 (Beranová 1980, tab. LII:2). Muže s kosou znázorňuje uherský kalendář z konce 15. století (Slivka 1981, 222). Dříve jsou zobrazováni při obilních pracích se srpem zejména muži. Jakmile do sklizně zasáhla kosa, srpy se staly doménou žen, které si jimi pomáhaly při odebrání obilí před vázáním do snopů

či dosikání (Kramařík 1969, 56). Srpy etnografické sbírky jsou dvojího druhu: srpy pilovité – obilní se zoubky na odřezávání stébel, a srpy travní se širokým a ostrým břitem (obr. 16a, b). Středověké obilní srpy byly pilovité, často nepřilíš vyklenuté spíše s protaženým hrotem, často i otupeným, které se dobře hodily k odebrání. Jsou běžnými archeologickými nálezy ze zaniklých vsí (Konůvky, Mstěnice). Ikonografie je prezentuje rovněž často, v kalendářích symbolizují měsíc červenec (Breviř velmistra Lva, obr. 17; Velislavova bible, Breviř kláštera sv. Jiří v Praze; např. Beranová 1980, tab. L:2, LII:1, LI:1). Pilovité srpy svědčily také o technice žnutí obilí, jež spočívalo spíše v odřezávání klasů v horní třetině. Vysoké strniště mohlo být ještě spásáno dobytčím a takto pohnojená a zúrodněná pastvina časem zorána. Modernějším způsobem bylo skutečné odsekávání stébel srpem až u země, k čemuž bylo potřeba srpu širšího a hlavně ostrého (např. Chotek 1959, 277–285; Kramařík 1969, 54–59). S nástupem kosy při sklizni ve středověku se automaticky přechází ke druhému způsobu, sečení nízkého strniště u země. V etnografickém materiálu máme kromě kovového listu kosy zachovány i její organické součásti – násadu – kosisko (v Čechách kosiště) a další prvky: u kosy hrabice neboli rožňovky tzv. rožně, rožence a oblouk s textilní či drátěnou výplní u kosy obloukové (obr. 18a, b). Nposledy zmiňovanou ještě pamatují z autopsie. Archeologické nálezy kos jsou poměrně časté, ale bývají nevalně zachovány, a tudíž jejich zlomky nemusejí být vždy rozpoznány: fragmenty jsou známy z Pfaffenschlagu (Nekuda 1975, 139, obr. 133:4), Posádky při Gajaroch (Polla 1962, 123, obr. 11:8), zaniklé vsi Bizovo (Drenko 1994, 146, obr. 21:1), ale pěkné kusy poskytly lokality Bystřec (Belcredi 2006, 358, tab. XXXIX:1) a Konůvky (obr. 19; Měchurová 1997, 84).

Úloha polokosy (obr. 20) není objasněna úplně ani archeology ani etnografy, její výskyt v etnografickém materiálu není průkazný (Chotek 1959, 286–287). V etnografické sbírce pocházejí tyto krátké rovné kosy podobné spíše mačetám či sekáčům ze starého fondu, blíže neurčeného, a někdy je v jejich evidenci zmínka o jejich archeo-



Obr. 15. Nejstarší vyobrazení sklizně obilí kosou, Ulrich von Lilienfeld 1345–1351, klášter Lilienfeld. Podle Belcredi 2006.

Abb. 15. Die älteste Darstellung einer Getreideernte mit Sense, Ulrich von Lilienfeld 1345–1351, Kloster Lilienfeld. Nach Belcredi 2006.



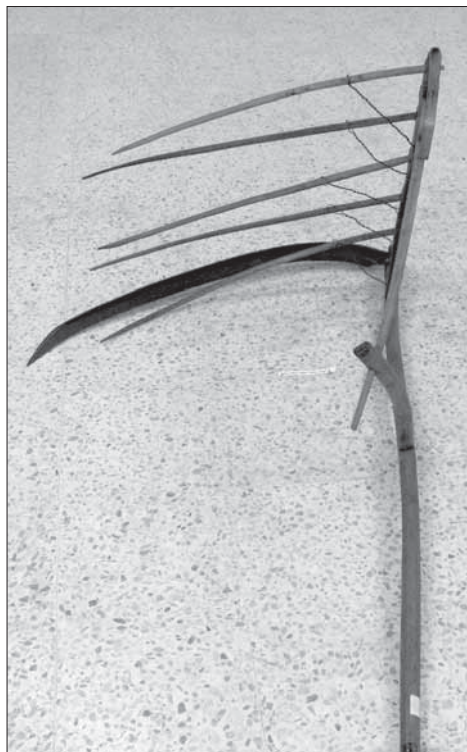
Obr. 16. Srpy z etnografické sbírky: a – obilní; b – travní.

Abb. 16. Sichel aus der ethnographischen Sammlung: a – für Getreide; b – für Gras.



Obr. 17. Sklizeň obilí srpem, Breviř křížovníckého velmistra Lva z r. 1356. Podle Beranová 1980.

Abb. 17. Getreideernte mit einer Sichel, Breviř des Kreuzherrengrößenmeisters Lev aus dem Jahr 1356. Nach Beranová 1980.



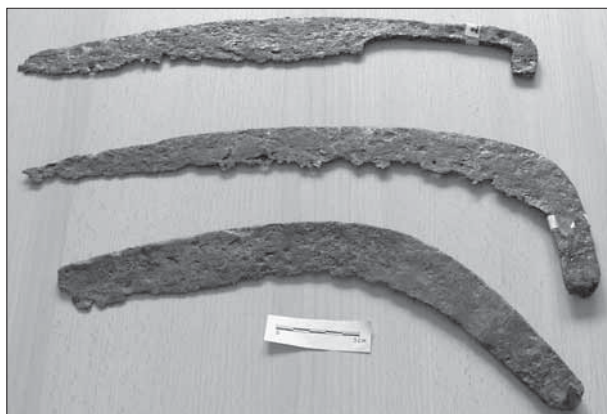
Obr. 18. Kosy z etnografické sbírky: a – hrabice zv. též rožňovka; b – kosa oblouková.

Abb. 18. Sensen aus der ethnographischen Sammlung: a – Rechsense, bzw. Reffsense; b – Bogensense.



Obr. 19. Kosa z domu č. 2 v Konůvkách, 14. – počátek 15. století. Foto S. Doleželová.

Abb. 19. Sense aus Haus Nr. 2 in Konůvky, 14. – Anfang 15. Jahrhundert. Foto S. Doleželová.



Obr. 20. Tzv. polokosy ze starého fondu etnografické sbírky, i. č. 2.3-23, 25, 26.

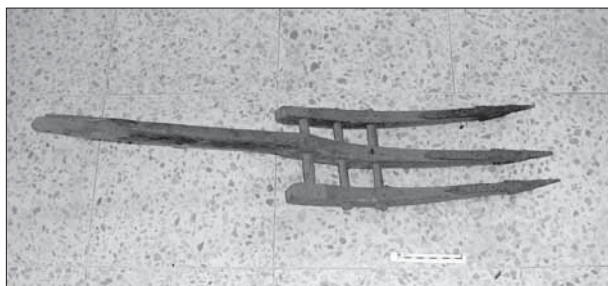
Abb. 20. Sog. Halbsensen aus dem alten Bestand der ethnographischen Sammlung, Inv.-Nr. 2.3-23, 25, 26.



logickém (tedy starším, snad i pravěkém?) původu. V. Vondruška (1982, 86) se zmiňuje o tzv. řepáku, rovném srpu na utínání řepní natě, z etnografické literatury známe též pojem kosák, který se však spíše vztahuje k srpu v různých nářečích (především moravských až slovenských) modifikacích (Chotek 1959, 283).

### Jak se sklízelo – vidle

Při polních pracích se užívalo několik typů vidlí: na sklizení sena (ale též obilí) sloužily dvojzubé vidle senné, zvané podávky, celokovové, známé z archeologických pramenů například z Bystřice (Belcredi 2006, 358, tab. XXXIX:4). Práci s těmito vidlemi ukazuje výjev z obrazové Velislavovy bible z r. 1341 (Belcredi 2006, 357, obr. 232). Vidle hnojné byly trojzubé, užívaly se však v hospodářství i jinak. Ve starém fondu etnografické sbírky se našly dřevěné vidle, označené R. Sukem (1966, 201, obr. 1) snad mylně jako podávky, nabyté r. 1921, se třemi kovovými nápichovými hroty (obr. 21) přesně stejnými, jaké byly nalezeny v Konůvkách v domě č. 2 (obr. 22; Měchurová 1997, 85, tab. LII:12–14). Tyto nápichové hroty jsou známy i například ze Mstěnic (Nekuda 1985, 126, 127, obr. 184)



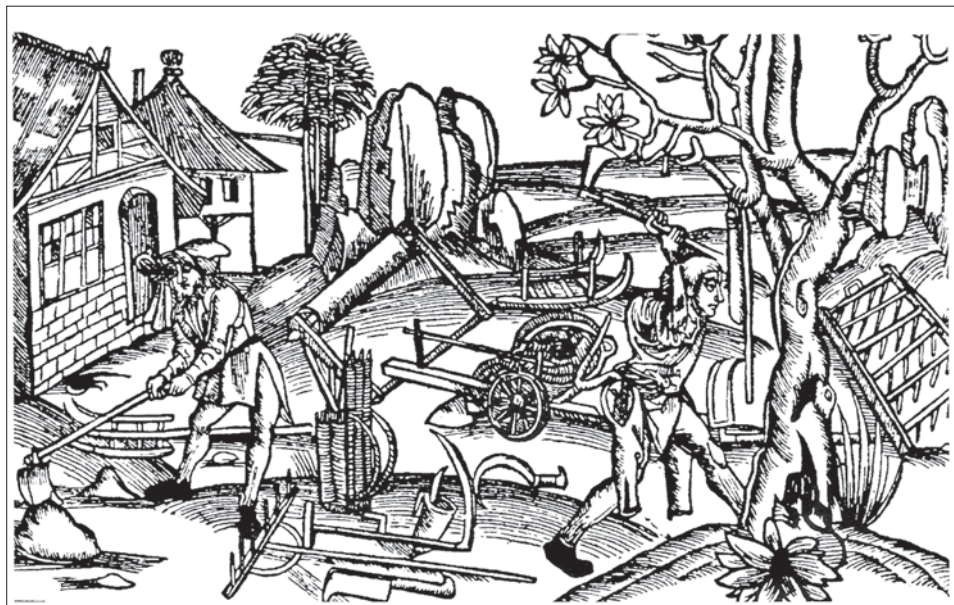
Obr. 21. Hnojné trojzubé vidle ze starého fondu etnografické sbírky, i. č. 2.2-113.

Abb. 21. Místgabel mit drei Zinken aus dem alten Bestand der ethnographischen Sammlung, Inv.-Nr. 2.2-113.

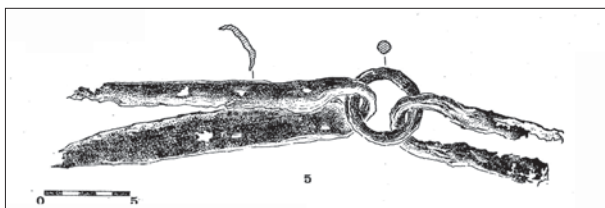


Obr. 22. Nápichové hroty vidlí z domu č. 2 v Konůvkách, 14. – počátek 15. století. Foto archiv AÚ MZM.

Abb. 22. Aufsteckspitzen für Heugabeln aus Haus 2 in Konůvky, 14. – Anfang 15. Jahrhundert. Foto Archiv des Archäol. Inst. des Mähr. Landesmuseums.



Obr. 23. Vybrazení zemědělských prací a nářadí dle Štrasburského Vergilia z roku 1502. Podle Belcredi 2006.  
 Abb. 23. Darstellung von Arbeiten und Gerätschaften des Ackerbaus nach dem Straßburger Vergilius von 1502. Nach Belcredi 2006.



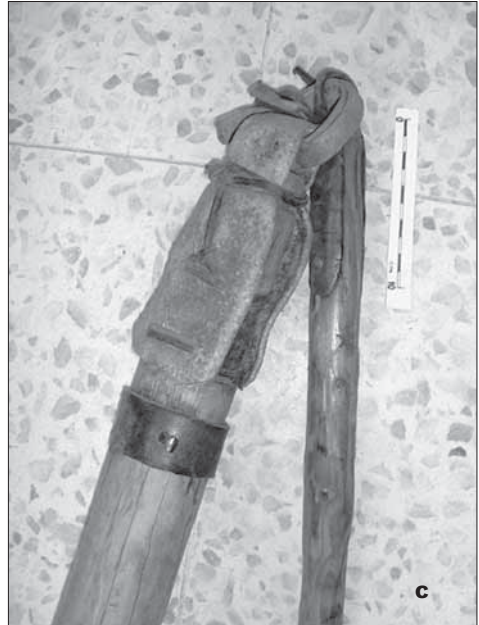
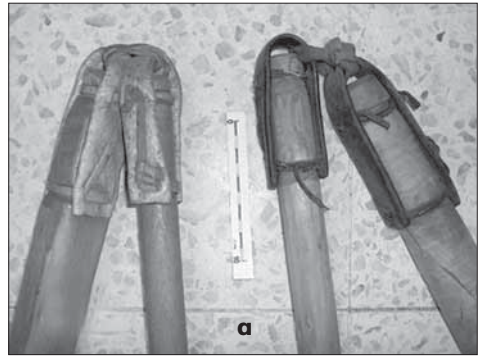
Obr. 24. Kování cepu (?) z Pfaffenschlagu, 14. – počátek 15. století. Podle Nekuda 1975.  
 Abb. 24. Dreschfliegelbeschag (?) aus Pfaffenschlag, 14. – Anfang 15. Jahrhundert. Nach Nekuda 1975.

a Pfaffenschlagu (Nekuda 1975, 135, 141, obr. 135:1). Unikátní archeologický objev byl učiněn ve vlhkém prostředí jedné z městských jámek v Plzni, kde se po staletí uchovaly téměř celé tyto vidle včetně dřevěného těla a části držadla (dle laskavé informace F. Frýdy). Tento specifický hranatý tvar sestavený z jednotlivých dřevěných kolíků či tyček je zachycen v rukopise Strassburského Vergilia, z r. 1502 (obr. 23; Belcredi 2006, 378, obr. 233), líčícím různé polní práce a nářadí.

### Jak se mlátilo – cepy

Zrno se získávalo z obilí mlácením, a to donedávna především cepy. Z archeologických nálezů je znám jediný takto určený kus z Pfaffenschlagu (obr. 24; Nekuda 1975, 140, obr. 134:5), dvě kování oblého tvaru spojená kruhem. Ovšem u cepů z etnografické sbírky ani v jednom případě tato část kovová není (obr. 25). Nejčastěji jsou ohlavy (úvazy) cepů kožené – řemínkové (obr. 25a), v jiném případě mají kovová kování (nebo alespoň jedno na hůlce – držadle cepu; obr. 25b), ale vždy spojovací úvaz je kožený. Biják neboli cepec musel být opatřen pružným, tedy koženým opásáním, tzv. ohlavem (čepicí, kapičí), aby jeho tělo probité hřeby železného kování nepraskalo při úderech. Poněkud méně trpělo při práci držadlo – tzv. hůlka. Zjevné praskliny na cepci byly často stahovány železnými objímkami





Obr. 25. Výběr cepů z etnografické sbírky: a – celokožené ohlavy; b – ohlavy s kováním na násadě; c – cepec s kovovou objímkou.

Abb. 25. Auswahl von Dreschflegeln aus der ethnographischen Sammlung: a – Verbindung ganz aus Leder; b – Verbindung mit Beschlag am Stiel; c – Dreschflegel mit Metallschelle.

(obr. 25c). Proto se můžeme domnívat, že kování cepu z Pfaffenschlagu mohlo být z cepu sloužícího už k boji, obitého a okovaného husitského cepu bojového. Mláčení je zachyceno v ikonografických pramenech, v Breviři křížovnického velmistra Lva z r. 1356 (obr. 26; Nekuda 2000, 102, obr. 148) či v Bibli sv. Václava Liber depictus z první poloviny 14. století s výjevem, jak svatý Václav mlátí obilí (obr. 27; Trkovská 1963, 265).



Obr. 26. Mláčení obilí cepem, Breviř křížovnického velmistra Lva z r. 1356. Podle Beranová 1980.

Abb. 26. Getreidedreschen mit Dreschflegel, Brevier des Kreuzherrengröfmeistera Lev aus dem Jahr 1356. Nach Beranová 1980.



Obr. 27. Sv. Václav mlátí obilí. Liber depictus, první polovina 14. století. Podle Trkovská 1963.

Abb. 27. Der Hl. Wenzel drischt Getreide. Liber depictus, erste Hälfte 14. Jahrhundert. Nach Trkovská 1963.

## Závěr

Analýza předmětů každodenní potřeby spolupráci etnografie a archeologie při kompletaci a interpretaci archeologických nálezů bezpodmínečně vyžaduje. Často je pomoc etnografie důležitá i na poli terminologickém. Je jasné, že zde se archeologové musejí přiučit u etnografů, aby nářadí a jejich části správně nazývali. Zvláště markantní to je právě u zemědělského nářadí. Významný fenomén pro datování a interpretaci středověkých nálezů představují ikonografické prameny. Upřesňují chronologii a ukazují nástroje v akci.

Přínos etnografie a etnologie za asistence ikonografie je zvláště pro archeologii středověku zcela zásadní a nepostradatelný, ačkoli je známý fakt, že se základní zemědělské nářadí v nejučelnější funkční tvar vyvinulo už v pravěku, srovnáním archeologických

nálezů s etnografickými sbírkami a za přispění ikonografických pramenů lze beze zbytku doložit, že se v rozmezí čtyř až pěti staletí od středověku do novověku prakticky nezměnilo vůbec.

Falls nicht anders angegeben sind die Gegenstände Bestandteil der Sammlungen des Instituts für Archäologie und Ethnographie des Mährischen Landesmuseums, Fotos von der Verfasserin.

Pokud není uvedeno jinak, předměty uloženy ve sbírkách Archeologického a Etnografického ústavu Moravského zemského muzea v Brně, foto autorka.

K tisku doporučil prof. PhDr. Zdeněk Měřínský, CSc.

## Literatura

- BELCREDI, L., 2006: Bystřec. O založení, životě a zániku středověké vsi. Archeologický výzkum zaniklé středověké vsi Bystřece 1975–2005. Brno.
- BERANOVÁ, M., 1980: Zemědělství starých Slovanů. Praha.
- DRENKO, Z., 1994: Zaniknutá středověká dedina Bizovo, ZbSNM, Archeológia LXXXVIII, 129–152.
- HOLL, I.–PARÁDI, N., 1982: Das mittelalterliche Dorf Sarvaly, Fontes archaeologici Hungariae. Budapest.
- HUBINGER, V., 2007: Heslo „etnologie“. In: Lidová kultura. Národopisná encyklopedie Čech, Moravy a Slezska. Věcná část A–N, S. Brouček a R. Jeřábek (eds.), 199–200, Praha.
- HUML, V., 1967: Zaniklá tvrz Semonice, Fontes Musei Reginaehradecensis. Supplementum 2. Hradec Králové.
- CHOTEK, K., 1959: Staré způsoby práce v československém zemědělství, Československá etnografie 7, 275–290.
- JANČÁŘ, J., 1966–1967: Tradiční zemědělské nářadí na jihovýchodní Moravě, Slovácko VIII–IX, 9–28.
- KRAMAŘÍK, J., 1960: Několik poznámek k článku prof. K. Chotka „Staré způsoby práce v československém zemědělství. Žatva srpem“, Československá etnografie 8, 87–91.
- 1969: Žena a muž při sklizni obilí, Český lid 56, 53–63.
- MĚCHUROVÁ, Z., 1997: Konůvky – zaniklá středověká ves ve Ždánickém lese. Studie AÚ AV ČR v Brně 17/1. Brno.
- NEKUDA, V., 1975: Pfaffenschlag. Zaniklá středověká ves u Slavonic. Brno.
- 1985: Mstěnice. Zaniklá středověká ves u Hrotovic 1. Hrádek – tvrz – dvůr – předsunutá opevnění. Brno.
- 2000: Mstěnice. Zaniklá středověká ves 3. Raně středověké sídliště. Brno.
- NEKUDA, R.–NEKUDA, V., 1997: Mstěnice. Zaniklá středověká ves u Hrotovic 2. Dům a dvůr ve středověké vesnici. Brno.
- POLLA, B., 1962: Pamiatky hmotnej kultúry 15. storočia z Posádky pri Gajaroch. ZbSNM LVI, História 2, 107–140.
- 1986: Košice-Krásna. K stredovekým dejinám Krásnej nad Hornádcom, Fontes Archeologického ústavu Slovenského národného múzea v Bratislave. Bratislava.
- RICHTER, M.–SMETÁNKA, Z.–ŠPAČEK, L., 1964: Výzkum v Sezimově Ústí v r. 1962 a 1963, AR XVI, 691–715.
- SLIVKA, M., 1981: Stredoveké hutníctvo a kováčstvo na východnom Slovensku, 3. časť, Historica Carpatica 12, 211–276.
- SUK, R., 1966: Tradiční zemědělské nářadí a nástroje, Muzejní a vlastivědná práce IV, 193–201.
- TEMPÍR, Z., 2007: Heslo „pluh“. In: Lidová kultura. Národopisná encyklopedie Čech, Moravy a Slezska. Věcná část O–Ž, S. Brouček a R. Jeřábek (eds.), 745–747, Praha.
- TRKOVSKÁ, V., 1963: Iluminace v rukopisech 11.–17. století jako národopisné prameny, Český lid 50, 257–269.
- UHEREK, Z.–KANDERT, J.–HUBINGER, V., 2007: Heslo „etnologie“. In: Lidová kultura. Národopisná encyklopedie Čech, Moravy a Slezska. Věcná část A–N, S. Brouček a R. Jeřábek (eds.), 192–193, Praha.
- VÁLKA, M., 2006: K ikonografii středověké vesnice. První poznatky z etnologické analýzy nástěnných maleb v Porta Aquila v jihotyrolském Tridentu. In: Středověké a novověké zdroje tradiční lidové kultury. Sborník příspěvků ze semináře konaného 30. listopadu 2005 v Ústavu evropské etnologie. A. Křížová a M. Válka (eds.), Brno, s. 26–44.
- VONDRUŠKA, V., 1982: Tradiční žňové nástroje, Muzejní a vlastivědná práce XX, 83–92.

### Wie auf dem Feld gearbeitet wurde

### Ein Vergleich zwischen den Ackerbaugeräten aus mittelalterlichen Ortswüstungen und ethnographischen Sammlungen

Der vorliegende Beitrag basiert auf der vor kurzem wahrgenommenen Möglichkeit, in die ethnographischen Sammlungen des Ethnographischen Instituts des Mährischen Landesmuseums Einsicht zu nehmen, speziell in die Teile der Sammlungen, die auf das Schmiedehandwerk und seine Erzeugnisse ausgerichtet sind. Es ist ein bekanntes Faktum, daß sich die Geräte des Mittelalters, besonders dann die Grundgeräte des Ackerbaus und der Feldarbeit sich vom Mittelalter bis zur Neuzeit und Gegenwart nicht allzu sehr geändert haben. Trotzdem vermag diese quasi schwarz auf weiß zur Kenntnis genommene Tatsache jedoch zu überraschen.

Um vom Alltag im Mittelalter eine Vorstellung zu bekommen ist die Kenntnis der uns von der Kunstgeschichte gelieferten Ikonographie wichtig, freilich trägt in gleichem Maße auch die Ethnologie und Ethnographie ihren Teil dazu bei. Sie hilft bei der Bestimmung und Interpretation der gefundenen und heute üblicherweise nicht mehr benutzten Gegenstände wie etwa Gespann und Wagen oder einige Handwerke es sind. Die Archäologen wenden sich an sie zwecks Komplettierung fragmentarischer archäologischer Funde, ihrer Rekonstruktion, Ergänzung und schließlich bei ihrer anschließenden Interpretation. Die Archäologie wäre ohne die Möglichkeit des ethnographischen Vergleichs bei der Ergänzung und Rekonstruktion von Gegenständen oder ihrer Teile aus organischen Materialien wie etwa Holz, Textilstoffe und Leder völlig hilflos. Die Ethnographie dient nicht nur als komparative, sondern auch als terminologische Stütze. Damit Gerätschaften und Werkzeuge von den Archäologen korrekt benannt werden können, müssen sie sich auf die von den Ethnographen verwandte Terminologie stützen, die bunt und häufig sympathisch landschaftlich gefärbt und mannigfaltig ist.

Ein ganzer Zweig des Faches Ethnographie beschäftigt sich mit dem Studium der Feldarbeit und den damit verbundenen Ackerbaugeräten. Wir werden dem Lauf des Agrarjahres folgen und dabei beobachten, welche Geräte für welche Arbeit mit dem Boden vom Frühjahr bis zum Herbst benutzt wurden, so, wie es im Übrigen die Ethnographen in ihren Studien machen. Wir werden nicht allein die ethnographischen Sammlungen zum Vergleich heranziehen, sondern oft werden uns auch die bereits erwähnten ikonographischen Quellen in Vielem behilflich sein. Jetzt werden wir uns zunächst dem Ackerbau und der Auflockerung des Bodens widmen, dann dem Mähen und Ernten, dann schließlich den Arbeiten auf dem Hof, vor allem dem Dreschen.

Die grundsätzliche Bearbeitung des Bodens besteht aus ihrem Umwenden, ihrer Zerkleinerung und Auflockerung. Die ältesten Gerätschaften für diese Tätigkeiten (in archäologischen Belegen schon seit der Urzeit bekannt) sind Hacken – mit breitem Blatt zum Behacken und Auflockern, enge Rodehacken, ähnlich der Spitzhacke zum Öden und Roden, ferner dann Spaten (im Mittelalter vor allem aus Holz mit Schneide aus Metall) und entwickeltere Pflüge (mit symmetrischer herzförmiger bzw. blattförmiger Schar, die mit einer nietenbesetzten Fassung befestigt waren – beispielsweise der sog. Wallachische Haken ohne Gleitschiene, der Gleithakenflug mit symmetrischer Pflugschar an einem massiven Dorn, bzw. der Beetpflug mit asymmetrischer Schar).

Die Getreideernte bildete den Höhepunkt der Arbeiten des Agrarjahres. Grundwerkzeug für diese Tätigkeit waren Sicheln, spezielle sägezahnartige Getreidesicheln mit abgestumpfter Spitze, eine breitere, scharfe Klinge haben Grassicheln. Der Einsatz von Sensen (Rechensense, bzw. Reffense mit Holzspießen am Sensenstiel, Bogensense mit halbkreisförmig gebogenem Sackleinengestell) bei Feldarbeiten ist verhältnismäßig spät und mit ihrer Nutzung hängt die soziale Arbeitsteilung zwischen Mann und Frau zusammen. Beide zum Mähen dienenden Werkzeuge sind im archäologischen Material aus den mittelalterlichen Ortswüstungen in Fülle vertreten. Halbsensen scheinen lediglich eine historische Komponente zu sein, mit der Neuzeit verschwinden sie.

Bei den Feldarbeiten benutzte man mehrere Gabeltypen: für die Heuernte (aber auch für das Getreide) dienten ganzmetallene Heugabeln mit zwei Zinken, aus den archäologischen Quellen kennen wir sie beispielsweise aus Bystřec. Die Arbeiten mit diesen Gabeln zeigt eine Szene aus der illustrierten Bibel von Velislav aus dem Jahr 1341. Mistgabeln hatten drei Zinken, in der Bewirtschaftung wurden sie jedoch anders benutzt. Im alten Bestand der ethnographischen Sammlung fanden sich Gabeln aus Holz mit drei Metallspitzen, die 1921 erworben wurden und genau die gleichen waren, wie diejenigen, die in Konůvky in Haus Nr. 2 gefunden wurden.

Dreschflögel waren bis vor kurzem noch das einzige Mittel, um die Körner aus dem Getreide zu lösen. Die Stücke in den ethnographischen Sammlungen weisen jedoch fast immer eine Riemenverbindung (zwischen Knüppel und Stiel/Stock) aus Leder auf, am Stiel in Ausnahmefällen aus Metall. Daraus kann man schließen, daß der Fund des Beschlags aus Pfaffenschlag bereits zu einem hussitischen Kampfdreschflögel gehört haben könnte.

Die ikonographischen Quellen stellen ein wichtiges Phänomen für die mittelalterlichen Funden dar. Sie präzisieren die Chronologie und zeigen die Geräte in Aktion. Trotz der bekannten Tatsache, daß die grundlegenden Ackerbaugeräte ihre zweckmäßigste funktionelle Form bereits in der Urzeit entwickelt haben, kann durch einen Vergleich der archäologischen Funde mit den ethnographischen Sammlungen unter Zuhilfenahme der Ikonographie restlos belegt werden, daß sich in der Spanne von vier bis fünfhundert Jahren vom Mittelalter bis zur Neuzeit praktisch überhaupt nichts geändert hatte.

*Übersetzung: Bernd Magar*