

# Značené vrcholně a pozdně středověké dlouhé meče ze sbírek Městského muzea v Broumově

PETR ŽÁKOVSKÝ

**Abstrakt:** Předkládaná studie prezentuje prozatím neznámé vrcholně a pozdně středověké značené meče ze sbírek Městského muzea v Broumově. Všechny tři velmi kvalitní exempláře lze s jistotou dávkou skepse považovat za výrobky pasovských mečířských dílen a u dvou mečů můžeme navíc na základě studia jejich značek uvažovat o jejich zhotovení přímo v dílnách mečířské rodiny Ständlerů na přelomu 15. a 16. století. Nejhodnotnější kus ze studované kolekce pak představuje soliterně dochovaná čepel z průběhu první poloviny 14. století, která je opatřena prozatím nerozšifrovaným nápisem a značkami v podobě běžícího vlka a jednorožce.

**Klíčová slova:** Meč – značka v podobě tzv. pasovského vlka a jednorožce – značky na řapech zbraní – mečířská rodina Ständlerů – Pasov.

## *Marked High- and Late-Medieval Longswords from the Collections of the Municipal Museum, Broumov*

**Abstract:** This study presents hitherto unpublished marked high- and late-medieval swords from the collections of the Municipal Museum, Broumov. All three high-quality specimens can be, with a certain degree of scepticism, regarded as products of the Passau sword workshops; judging by the markings, two of the swords may have actually been manufactured in the workshop of the Ständler family of swordsmiths at the turn of the 15th century. The most valuable piece in the collection is a solitary blade from the first half of the 14th century, bearing a yet-undeciphered inscription and marks of a running wolf and unicorn.

**Key words:** Sword – mark in the shape of the Passau wolf and unicorn – marks on the blades – Ständler family swordsmiths – Passau.

Při provádění soupisu středověkých a raně novověkých militarií ze sbírek Městského muzea v Broumově<sup>1</sup> bylo nalezeno i několik středověkých mečů se značkami, které nebyly prozatím, až na jednu výjimku, v odborné literatuře podchyceny, přestože se jedná v českém a můžeme bez nadsázky říci i v evropském měřítku o poměrně unikátní exempláře.<sup>2</sup>

Bohužel ani k jednomu z níže studovaných artefaktů nemáme žádné informace o způsobu jejich získání pro sbírky broumovského muzea, a tím méně pak i o místě jejich původního uložení. Vzhledem k faktu, že se ani v jednom případě nejedná o archeologický nález, byly meče původně pravděpodobně uloženy v nějaké, dnes již zřejmě nezjistitelné soukromé sbírce či sbírkách. Mohlo by se například jednat o sbírku rodiny Walzelů z Vižňova, která čítala několik set inventárních čísel, počítaje v to však i lovecké trofeje, obrazy a další předměty.

Některé meče pak patrně sloužily jako rekvizity Městskému divadlu v Broumově, o čemž svědčí značně necitlivě vyleptaný nápis z druhé poloviny 19. století, který nalezneme na nejhodnotnější čepeli ze studované kolekce. V padesátých letech se pak tyto artefakty zřejmě dostaly do sbírek zdejšího muzea, kde jsou dnes vystaveny v expozici, instalované v budově bývalého kláštera.

Poněkud na jistější půdě se ocitáme pouze v případě meče inv. č. 6956. Ten byl již ve třicátých letech 20. století chován na radnici a je dodnes tradicí považován za meč broumovského hrdelního práva, který měl být pro tento účel využíván v letech 1570–1625 (Cechner 1930, 170, obr. 208). O jeho starších osudech však bohužel nemáme taktéž žádné informace. Díky výše uvedeným poznatkům lze jen stěží vyslovit nějaký určitější názor na původní provenienci studovaných mečů. Nemůžeme ani s určitostí tvrdit, že byly tyto zbraně ve své době používány na našem území. Nelze totiž vyloučit možnost, že byly studované zbraně

<sup>1</sup> Za zpřístupnění materiálu a za poskytnutí informací z regionální historie srdečně děkuji řediteli muzea Karlu Francemu.

<sup>2</sup> V poslední době byla věnována pozornost pouze součástí pozdně středověkých plátových zbrojí, které v broumovské kolekci představují sice nepočetný, avšak velmi kvalitní soubor srov. Beneš 1992, 72; Hrbatý 2006, 21–22, 27.

získány i z některých soukromých sbírek v zahraničí. Přes tyto obtíže však všechny tři exempláře zasluhují maximální pozornost, a to nejen kvůli faktu, že středověkým militariím byla naší historiografií věnována dosud jen malá pozornost. Některé detaily jejich výzdoby totiž dovolují vyslovit i obecnější úvahy o funkci jednotlivých značek, jejich teritoriálním zařazení, a tím i začlenění těchto artefaktů do obecného vývoje dlouhých mečů.

### 1. Meč inv. č. 6958 (obr. 1:c; 2)

Meč o celkové délce 1 089 mm má 893 mm dlouhou obousečnou čepel o maximální šířce 52 mm, která se směrem k hrotu mírně plynule zužuje, obdobně jako její tloušťka, která u přechodu v řap činí 5 mm a u hrotu pak 1 mm. Čepel je opatřena poměrně mělkým až 20 mm širokým žlábkem, který se vytrácí přibližně v poslední třetině čepelce, a ta tak dostává čokovitý průřez. Ve žlábků jsou pak po obou stranách aplikovány nápisy i značky. Přes toto původní značení je pak vyleptán jednostranný nápis, který byl na čepel aplikován někdy v průběhu 19. století. Na vlastní čepel navazuje ostře oboustranně odsazený řap o délce 196 mm, jenž je poměrně složitě profilován. U přechodu k čepeli má řap obdélníkový průřez o maximálních rozměrech 32×8 mm. Přibližně po polovině své délky je pak řap kovářsky upraven tak, že dostává kruhový průřez o průměru 5 mm. U svého konce je řap navíc mírně rozklepán, což můžeme dát do souvislosti s původním uchycením dnes nedochované hlavice zbraně. Na řapu jsou navíc dobře patrné pracovní stopy po vyškrabávání a broušení žlábků, na jehož konci se na jedné straně řapu setkáme i s rytou značkou v podobě ondřejského kříže. Váha celého artefaktu pak činí 1 033 g.

Studovanou čepel můžeme na základě jejích morfologických znaků klasifikovat jako čepel typu *XIIIa*. Daný typ byl vyčleněn na základě západoevropského materiálu E. Oakeshottem (Oakeshott 1964, 42–47), přičemž byl o něco později převzat i modifikovaným typologickým systémem M. Głoska (Głoska–Nadolski 1970, 23; Głoska 1984, 28).

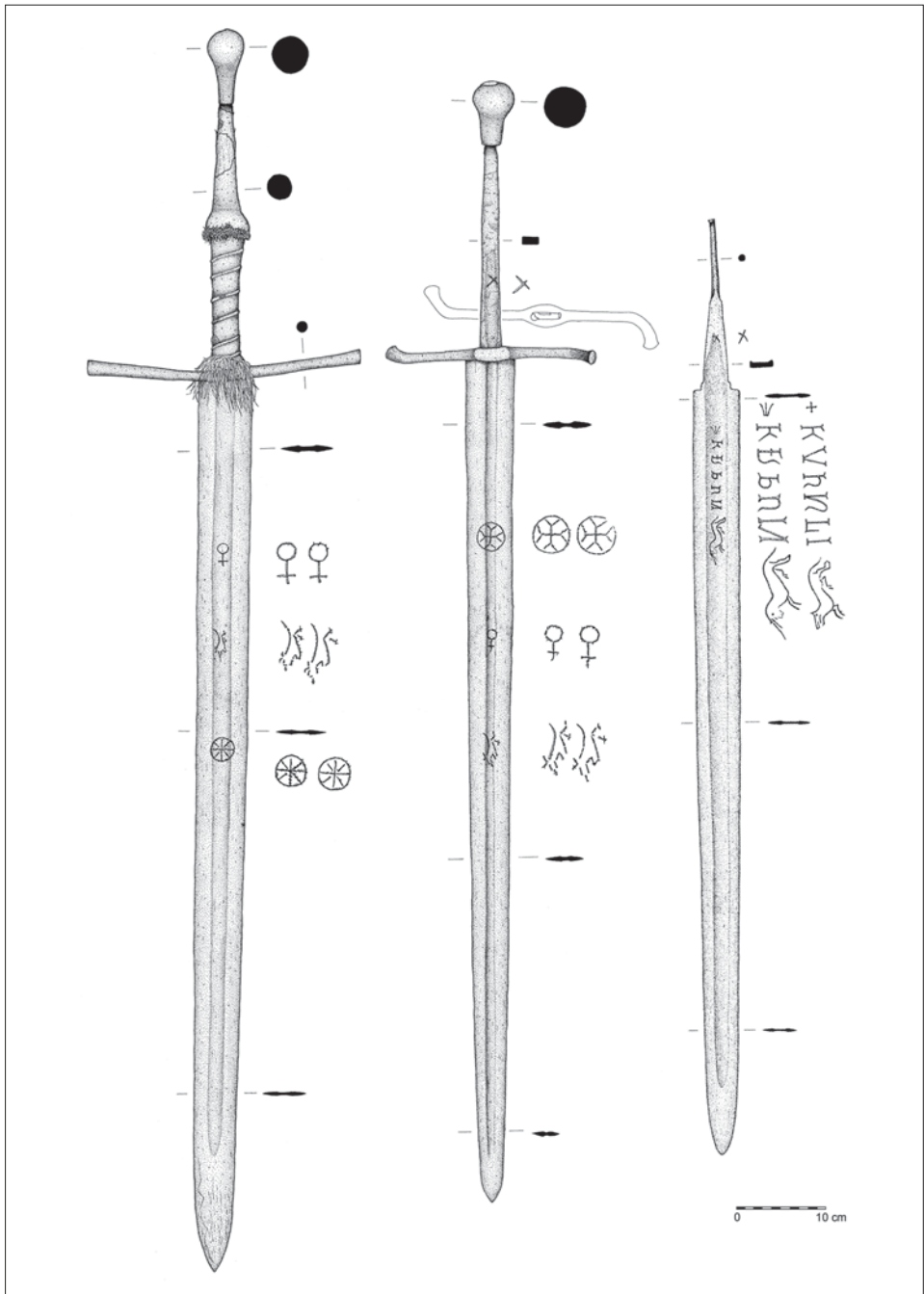
Pro daný typ čepelce je typická její střední délka,<sup>3</sup> pohybuje se kolem 900–1 000 mm, a poměrná šířka, která se jen pozvolna směrem k hrotu zužuje. Na čepeli typu *XIIIa* se v největší míře setkáme pouze s jedním, značně širokým, ale poměrně mělkým žlábkem, který je ukončen většinou v polovině, nebo v malé vzdálenosti od poloviny čepelce. Na několika mečích však můžeme, stejně jako na broumovském exempláři, pozorovat i pozvolné vytrácení žlábků až téměř u hrotu zbraně. Ve většině případů pak tento žlábek počíná již na řapu zbraně. Jen ojediněle můžeme na čepelích typu *XIIIa* pozorovat dva či tři žlábků. Rukojeť mečů typu *XIIIa* je určena pro jedenapůlruční úchop a její charakteristická délka je spatřována v rozmezí 180–250 mm. Jako nejtypičtější funkční atributy se na čepelích popisovaného typu objevují hlavice typů *H*, *I* a *K* a záštity typů 1, 2, 3. Obecně jsou pak meče typu *XIIIa* datovány do průběhu 13.–14. století, s ojedinělým výskytem i v 15. století (Oakeshott 1964, 42; 2002, 101; Głoska–Nadolski 1970, 23; Głoska 1984, 28).

Není bez zajímavosti, že meče studovaného typu patří k nejrozšířenějším typům středověkých mečů ve středoevropském prostoru. Podle posledního provedení, i když ne zcela úplného soupisu, můžeme k typu *XIIIa* přiřadit celkem 71 exemplářů ze střední Evropy (Głoska 1984, 28). I na území západní Evropy se s meči daného typu setkáváme poměrně velmi často a patří zde též mezi nejrozšířenější typy mečů vůbec (Oakeshott 1964, 42–51; 2002, 98–108).

Od běžné podoby čepelí typu *XIIIa* se broumovský exemplář poněkud odlišuje pouze tvarem svého řapu, který je oproti většině mně známých mečů poněkud složitěji profilován.<sup>4</sup> Řap této zbraně je totiž vybaven oboustranným odsazením, které mělo patrně původně zabezpečit kvalitnější ukotvení dnes bohužel nedochované záštity. Poměrně unikátní je i průřez řapu, který se přibližně v polovině jeho délky mění z obdélného v přibližně kru-

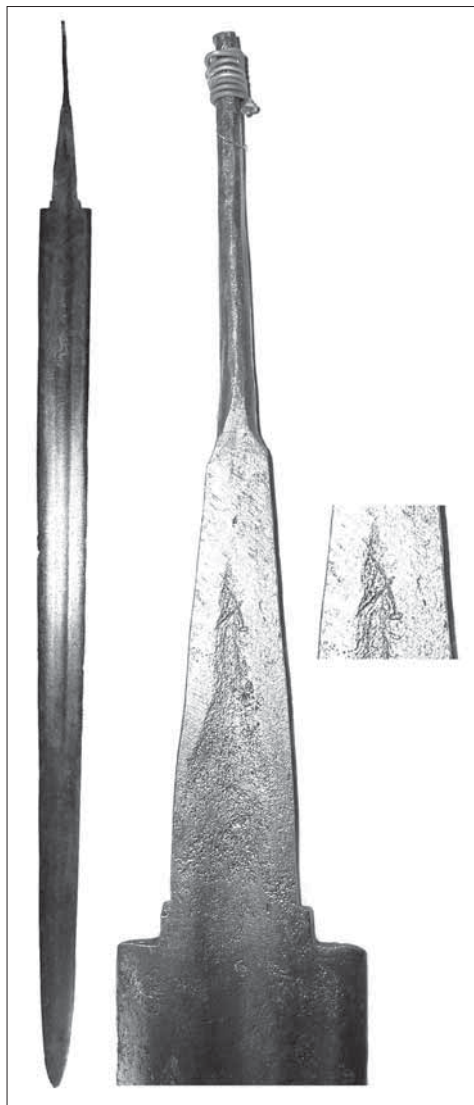
<sup>3</sup> Počítáno bez řapu.

<sup>4</sup> Obdobně je řešen např. i řap čepelce meče přisuzovaného Přemyslu Otakarovi II. ze sbírek Kunsthistorisches Museum Wien, kde však řap získává kruhový průřez přibližně v poslední šestině své délky srov. Leitner 1870, tab. 9:1; Gamber 1961, 16, obr. 12; Głoska 1984, 176, tab. XXIX:3; Oakeshott 2002, 114.



Obr. 1. Meče ze sbírek Městského muzea v Broumově: a – inv. č. 6956; b – inv. č. 6957; c – inv. č. 6958.

Abb. 1. Schwerter aus den Sammlungen des Städtischen Museums in Broumov: a – Inv.-Nr. 6956; b – Inv.-Nr. 6957; c – Inv.-Nr. 6958.



Obr. 2. Meč inv. č. 6958: celkový pohled, detail řapu a detail značky v podobě ondřejského kříže na řapu.

Abb. 2. Schwert Inv.-Nr. 6958: Gesamtansicht, Detail des Griffes und Detail der Marke in Form des Andreaskreuzes auf dem Griff.

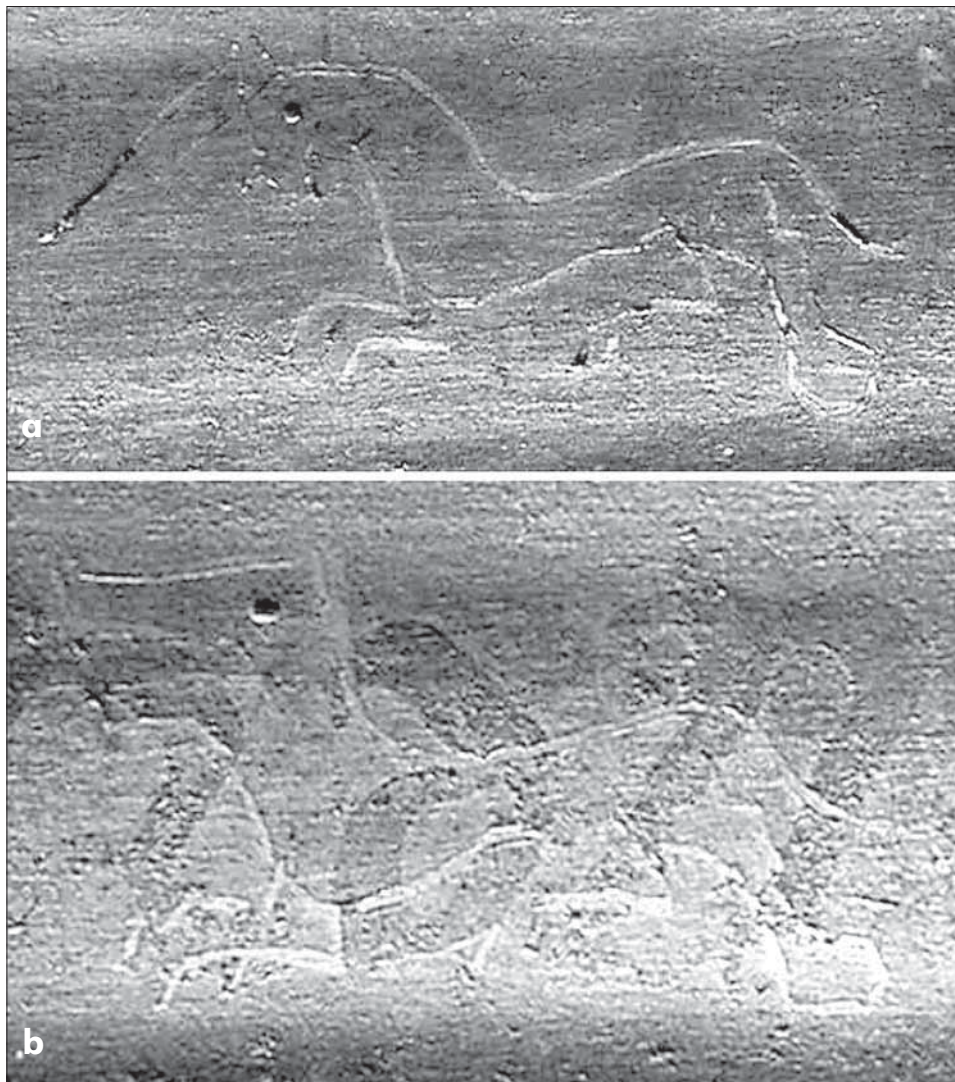
s ohonem směřujícím k zemi. Odlišně jsou pojaté i běhy a hlava zvířete. U hlavy vlka na broumovském meči sice postrádáme typický vyplazený jazyk, který se na čepelích středověkých mečů běžně vyskytuje, a to ve shodě s pasovským městským znakem, setkáme se zde však se znázorněným okem, které je zformováno pomocí otisku důlčíku.

hový. Kruhový průřez řapu se u vrcholně a pozdně středověkých mečů objevuje jen velmi zřídka, což je nepochybně způsobeno tím, že tento průřez není ideální k dobrému uchycení hlavice. Hlavice nanýtovaná na řap kruhového průřezu se totiž během času vlivem otřesů vzniklých při používání zbraně mohla uvolnit a začít se na řapu protáčet, což je na řapech obdélného průřezu naprosto vyloučeno. Výjimku by snad mohly představovat pouze hlavice s proraženým kruhovým otvorem nanýtované na řap obdélného průřezu. Na tuto poněkud nelogickou konstrukci však prozatím v dostupném materiálu narazíme jen velmi zřídka.

Mimo značku v podobě ondřejského kříže, kterou se budu zabývat později, je zbraň opatřena i dvěma značkami na čepeli. Na jedné straně nalezneme znázorněného vlevo běžícího vlka<sup>5</sup> (obr. 3:b). Oproti doposud známým značkám daného typu se tento poněkud odlišuje svým poměrně realistickým pojetím a poněkud i vlastním zhotovením. S největší pravděpodobností byla totiž značka vytvořena postupem, při kterém byl nejdříve obrys zvířete do již hotové čepel vyryt ocelovou jehlou a posléze takto vzniklá rýha byla tautována žlutým kovem. Pro tento výrobní postup by svědčila jednak plynulost linie, tak i její poměrná tenkost.<sup>6</sup> Rozdíly v celkovém pojetí znázorněného zvířete vůči dosud publikovaným značkám obdobného typu můžeme spatřovat zejména v celkovém pojetí figury, ale i v určitých detailech, které bychom na pozdějších, často značně stylizovaných značkách jen marně hledali. Jedná se především o sklon ohonu vyobrazeného zvířete. Na drtivě většinu doposud známých značek v podobě běžícího vlka se totiž setkáme s vyobrazeným vztyčeným ohonem, kdežto na námi studované čepeli je vlk znázorněn

<sup>5</sup> Obecně ke značkám v podobě tzv. pasovského vlka, k jejich historii, výkladu, sporům pasovských mečířů s konkurenty ze Solingenu i k jejich falzům odkazují zejména na studie W. M. Schmida 1905; 1920, S. Meyera 1935, M. Głoska 1973, 32–42; 1984, 50–53 a H. Huthera 2007.

<sup>6</sup> Obdobný postup při aplikaci značky na čepel středověkého meče byl zjištěn např. i u torza čepel získané výzkumem jímký v areálu brněnského tzv. Velkého Špalíčku srov. Himmelová–Ptáčková–Ustohal 1993, 219; Ptáčková–Himmelová–Ustohal 1994.

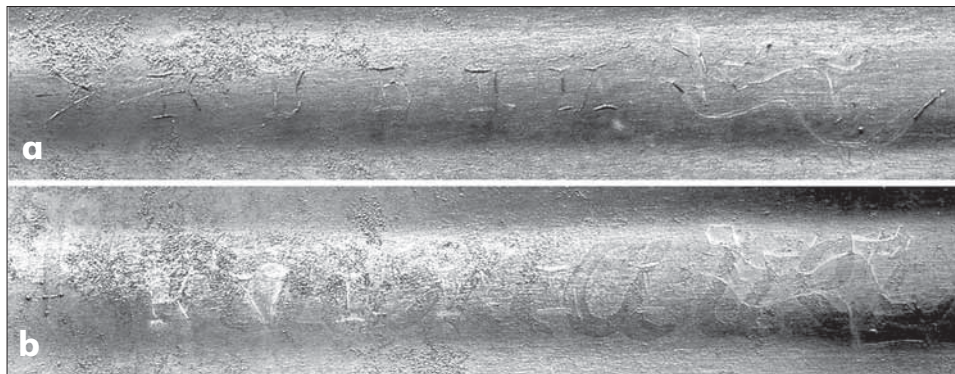


Obr. 3. Meč inv. č. 6958: a – detail značky v podobě vlevo běžícího jednorožce; b – detail značky vlevo běžícího vlka.  
 Abb. 3. Schwert Inv.-Nr. 6958: a – Detail der Marke in Form eines nach links laufenden Einhorns; b – Detail der Marke eines nach links laufenden Wolfes.

Naprostou stejného charakteru je i shodným výrobním postupem zhotovená značka na druhé ploše čepele v podobě bájněho zvířete jednorožce<sup>7</sup> (obr. 3a).

Pojetím obou figur má studovaný meč nejbliže ke značkám, které nese na ploše čepele například meč nalezený v Bałdrzychowie (Głosek–Nadolski 1970, 31–32, tab. I:1, fot. 9; Głosek 1973, 136, tab. XXII:1, fot. 12; 1984, 51, 155) a meč ze sbírek košického muzea (Głosek 1984, 51, 142). V obou případech se na nich setkáme s vyobrazením zvířete, s největší pravděpodobností koně, jenž je našemu jednorožci velmi podobný. Oba meče jsou pak shodně datovány do průběhu druhé poloviny 14. století. Obdobné koncepce je i značka v podobě běžícího vlka na meči přisuzovaném velmistru řádu německých rytířů Konradu, zemskému hraběti z Thuringenu a Hessenu, který měl být vyroben v polovině 13. století

<sup>7</sup> K obecnému významu a symbolice figury jednorožce ve středověku odkazují zejména na studii Č. Pavlíka a M. Vítanovského v tomto sborníku.



Obr. 4. Meč inv. č. 6958: a – detail nápisu se značkou v podobě vlevo běžícího jednorožce; b – detail nápisu se značkou vlevo běžícího vlka.

Abb. 4. Schwert Inv.-Nr. 6958: a – Detail der Inschrift mit Marke in Form eines nach links laufenden Einhorns; b – Detail der Inschrift mit Marke eines nach links laufenden Wolfes.

(Müller–Kölling 1986, 362, obr. 9). S velmi podobnými značkami se pak ojediněle setkáme ještě na mečích z počátku 16. století. Za zmínku zde stojí především značky z překrásného jedenapůlručního meče ze sbírek Museum für Deutsche Geschichte v Berlíně (Müller–Kölling 1986, 373, obr. 107).

Mečů, na kterých se setkáme se značkami v podobě vlevo běžícího vlka na jedné straně čepel a vlevo běžícího jednorožce na straně druhé, nemáme prozatím registrováno mnoho. Někdy je navíc velmi obtížné rozeznat vlka od vyobrazení jednorožce, neboť se dá v některých případech velmi snadno zaměnit vyplazený jazyk vlka, který je mnohdy extrémně dlouhý, od rohu bájného zvířete (Schmid 1905, 312; Głosek 1973, 41). To však není případ studované čepel, kde je jednorožec vyobrazen naprosto přesvědčivě a můžeme bez nadsázky říci, že z doposud známých takto značených mečů i nejpůvabněji.

Meč s velmi podobnými značkami i zbytky nápisu byl nalezen na neznámé lokalitě v Německu a nedávno dražen renomovanou aukční síní Hermann Historica v Mnichově (Hermann, F.–Hermann, W.–Rief–Wagner 2005, kat. č. 246). Obdobné značky nese i torzo jedenapůlručního meče z průběhu 14. století, který byl v roce 1967 vybagrován z řeky Trebel v Bassinu s nápisem „DIGN“ a „DVGN“ (Schoknecht 1969, 213, 215, obr. 1:b, 2:b; Głosek–Kajzer 1976, 245–246; Głosek 1984, 51).

Meč z první poloviny 14. století s vlkem a jednorožcem byl nalezen i na neznámé lokalitě v Polsku a dnes je uložen ve sbírkách Muzea Narodowego ve Štětíně (Głosek 1973, 41, 155, tab. XVIII:1; 1984, 51; Głosek–Kajzer 1976, 221). Za studované znaky můžeme považovat i nezřetelné značky na obdobně datovatelném meči ze sbírek muzea v Jaworze (Głosek 1973, 41, 151, tab. XVII:1).

Torzo čepel se zbytky nápisu a značkami v podobě vlka a jednorožce bylo nalezeno také při kopání plynové přípojky v rumunském Satu Mare. Nález je datován do průběhu 13.–14. století (Bader 1985; Pinter 1999, tab. 18). Další meče se značkou v podobě vlka a jednorožce jsou evidovány z Fürstenwalde (Wegeli 1905, 223, obr. 17) a sbírek Zeughausu ve Frankfurtu nad Mohanem (Wegeli 1905, 223).

Již po odevzdání tohoto článku bylo ve sbírkách Regionálního muzea ve Vysokém Mýtě zdokumentováno již publikované torzo dlouhého meče (Vích 2006, 26, tab. 48), které údajně pochází z hradu Žampachu. Meč nese, mimo značku v podobě ondrejského kříže na řapu, i řadu značek na čepeli. Na lící straně čepel je to tauzovaná značka v podobě vlevo běžícího zvířete s nápadně protaženou hlavou, kterou lze s jistou pravděpodobností interpretovat jako figuru jednorožce. Na této straně čepel se pak setkáme ještě s prozatím neidentifikovanou značkou, situovanou hned u záštity. Na druhé straně čepel jsou pak značky tvořeny drobným rovnoramenným křížkem a výraznou figurou vlevo běžícího vlka,

jehož pojetí se nápadně blíží značce z broumovského meče. Typologicky shodný meč byl nalezen i při soupisu militárií uložených ve sbírkách Orlického muzea v Chocni. I tento meč nese na svém řapu značku v podobě ondřejského kříže a původně byl opatřen také několika značkami na čepeli, které se však díky stavu čepel dochovaly pouze v nepatrném torzu, takže bez rentgenografického průzkumu nedovolují bližší specifikaci. Oba meče můžeme s velkou pravděpodobností klasifikovat jako typ *XIIIa, J, 1*, což nám umožňuje klást jejich vznik do průběhu druhé poloviny 13. až první poloviny 14. století.<sup>8</sup>

Je velmi zajímavé, že všechny dosud publikované meče, které na svých plochách čepel nesou značky v podobě vlka a jednorožce, se svými morfologickými znaky hlásí k typu *XIIIa*.<sup>9</sup> Ve všech případech se na čepelích těchto mečů setkáme se zbytky nápisu a postrádáme jakékoliv další značení. Výjimku v této souvislosti tvoří právě meč z broumovského muzea, který na svém řapu nese rytou značku v podobě ondřejského kříže. Výrobu všech šesti doposud známých mečů se studovaným typem značek lze navíc datovat do stejného časového intervalu, a to do průběhu druhé poloviny 13. až první poloviny 14. století. Tato fakta by nám mohla naznačovat, že všechny meče se studovaným typem značek byly vyrobeny jednou dílnou v poměrně krátkém časovém horizontu. Tuto dílnu pak můžeme ve shodě s většinou autorů lokalizovat s největší pravděpodobností do Pasova (Wegeli 1905, 223; Schmid 1905, 312; Schoknecht 1969, 217; Žygulski 1975, obr. 15:9; Głosek–Kajzer 1976, 226; Bader 1985, 260).

V ojedinělých případech se však s podobou jednorožce setkáme, v poněkud rustikálnější formě, ještě na zbraních z průběhu 16. století. Na své čepeli jej nese například dvouruční meč z počátku 16. století ze sbírek Zeughausu ve švýcarském Solothurnu (Stöcklein 1911, 290), či soliterně dochovaná čepel ze sbírek Východočeského muzea v Pardubicích, jejíž vznik lze předběžně datovat do přelomu 15. a 16. století.

Mimo výše uvedené značky nese studovaná čepel na obou svých plochách i částečně špatně čitelný nápis provedený gotickou majuskulou. Na jedné straně čepel je to nápis, který s jistými výhradami můžeme číst jako „RUNRLI“. Tento nápis je na jedné straně uzamčen drobným rytým rovnoramenným křížem a na druhé straně zmíněnou značkou v podobě běžícího vlka, který je oproti nápisu situován obráceně (obr. 4:b). Na druhé straně čepel je pak nápis, který lze číst jako „RUBNN“. Uvedený nápis je na jedné straně uzamčen třemi paprskovitě rozloženými liniemi a na druhé straně pak značkou v podobě jednorožce, která je opět oproti nápisu situována opačně (obr. 4:a).

Interpretaci nápisu navíc znesnadňuje i fakt, že nápis na straně čepel značené značkou jednorožce bychom mohli číst zřejmě i identicky s prvním. Jen velmi ojedinělé použití minuskulního písmena „b“, které je však poměrně zřetelně čitelné, nám tuto variantu jaksi neumožňuje. Problematické je i ztotožnění předposlední litery, tedy písmena „N“ s písmenem „R“, které jsem provedl v prvním nápisu na základě srovnání s jinými nápisy na dosud publikovaných mečích. Takto je totiž interpretována litera na torzu meče B. Engelem, který ji považuje za iniciálu slova „REX“ (Engel 1911, obr. b), či v jiném nápisu publikovaném R. Wegelím, kde ji autor považuje za počáteční písmeno slova „REGNAT“ (Wegeli 1905, 291).

<sup>8</sup> Obě zbraně budou v budoucnu detailněji zhodnoceny ve speciální studii. Za zpřístupnění zbraní ze sbírek Regionálního muzea ve Vysokém Mýtě srdečně děkuji PhDr. D. Víchovi. Stejně srdečně děkuji i pracovníkům Orlického muzea v Chocni.

<sup>9</sup> Kromě mečů publikovaných Wegelím, ke kterým v této základní studii postrádáme vyobrazení, či jakýkoliv bližší popis. Snad do této skupiny mečů můžeme zařadit i několikrát již publikovaný meč, který byl získán při systematickém archeologickém výzkumu hradu v Lelekovicích srov. Unger 1989, 247; 1990, 150, obr. 6:3; 1999, 117–118; Ptáčková–Unger 1994. Na obou plochách čepel se totiž setkáme s tauzovanými značkami. Na jedné straně čepel to je celkem zřetelná podoba obrysu vlevo běžícího vlka, tvořeného plynulou linií. Na druhé straně čepel se pak setkáme jen s málo zřetelným torzem značky v podobě nějakého, dnes prozatím blíže nespecifikovatelného zvířete, z něhož je patrný pouze krk, hřbet a ohon, které jsou opět naznačeny plynulou linií. Nedá se zcela vyloučit, že by s v tomto případě mohlo jít právě o značku v podobě jednorožce, o čemž by mohl svědčit nezřetelný zlomek linie hlavy, který bychom s trochou fantazie mohli považovat i za roh bájného zvířete. Nepopírám však, že tento výklad torza značky je více než diskutabilní.

Ať už však čteme oba nápisy buď jako „RUNRLI“, či „RUBNN“, anebo jakkoliv jinak, nenalezneme k nim žádné bližší analogie, a to ani v základních pracích zabývajících se tímto tématem (srovnej Wegeli 1905; Drboglav 1984; Głosek 1973; 1984). Na vlastní výklad textu proto rezignuji a přenechávám jej dalšímu bádání a diskusi, která nás v řešení tohoto problému jistě posune o notný kus dál.<sup>10</sup>

## 2. Meč inv. č. 6957 (obr. 1:b; 5)

Meč o celkové délce 1245 mm má přímou obousečnou čepel o délce 938 mm, jejíž šířka se směrem k hrotu plynule zužuje z 50 na 1 mm. Obdobně se plynule mění i tloušťka čepel, která činí 6–2 mm. Vlastní čepel je pak vybavena oboustranným, až 12 mm širokým, poměrně mělkým žlábkem, který se pozvolna vytrácí až téměř u samotného hrotu zbraně. Do žlábků jsou pak aplikovány i tuzované značky v podobě kříže v kruhu, říšského jablka a vlevo běžícího vlka. Na čepel navazuje řap o délce 307 mm, jehož šířka se směrem k hlavici plynule zužuje z původních 23 na 12 mm, obdobně jako jeho tloušťka, která činí 10–7 mm. Na jedné straně řapu se setkáme s výraznou rytou značkou v podobě ondrějského kříže. Na řap je pak navlečena vodorovně esovitě prohnutá záštita o délce 245 mm, která je vyrobena z železného prutu kruhového průřezu o maximálním průměru 14 mm. V otvoru záštity se navíc dodnes dochovaly dva drobné, z plechu vyrobené klínky, které měly za úkol zajistit kvalitnější uchycení záštity k čepeli zbraně a zamezit jejímu nežádoucímu pohybu. Na řap je pak konečně nanytována i hruškovitá hlavice o délce 66 mm, jejíž maximální průměr je 42 mm. Celková váha zbraně dosahuje 1 715 g, přičemž těžiště bylo shledáno ve vzdálenosti 128 mm od záštity. Proporce meče, zejména délka jeho řapu a celková vyváženost, dovozovala původnímu majiteli velmi kvalitní manipulaci se studovanou zbraní.

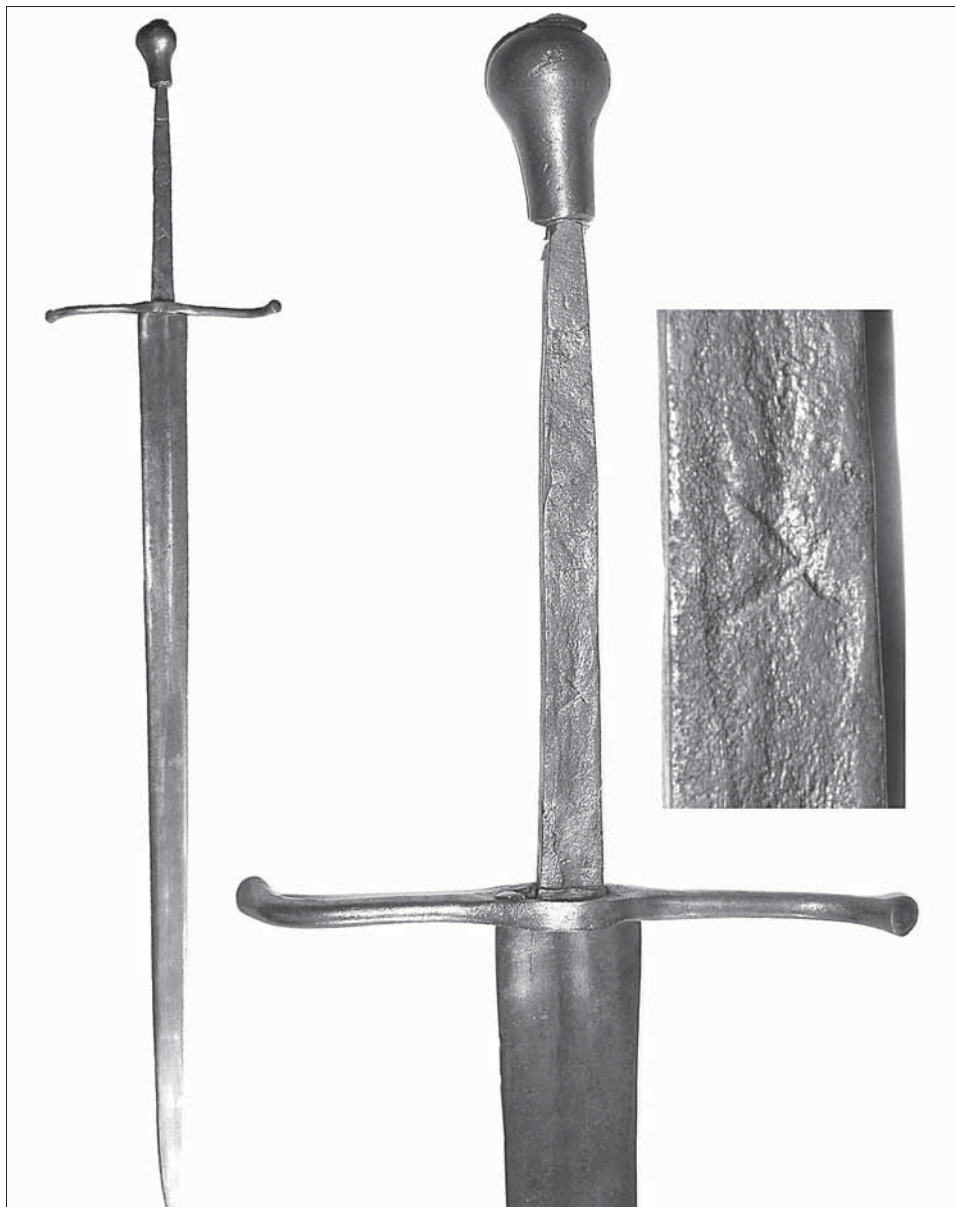
Čepel meče má svým tvarem nejbližší k typu *XIIa*, kterým bez bližší specifikace nedávno obohatil svoji typologii E. Oakeshott (Oakeshott 2002, VIII). Hlavici zbraně můžeme klasifikovat typem *T<sub>5</sub>*, jehož nejmasovější využití je pro západní i střední Evropu shledáváno shodně v závěru 15. a počátkem 16. století (Dziewanowski 1936, 156; Oakeshott 1964, 106; 2002, 10; Głosek 1984, 26). Hlavice daného typu nalezneme již poměrně na velkém množství pozdně středověkých mečů. Za všechny stačí uvést alespoň exempláře, které chová ve svých sbírkách londýnský Tower (Dufty 1974, 16, tab. 13:a), Schweizerisches Landesmuseum Zürich (Hoffmeyer 1954, 38, tab. XXXIV:a), Nationalmuseet København (Hoffmeyer 1954, 37, tab. XXXV), Muzeum v Jaworze (Głosek 1973, 152, tab. XLII:1), Muzeum Zamkowe Malbork (Chodyński 2003, 57, 61), Historisches Museum Basel,<sup>11</sup> či Metropolitan Museum of Art v New Yorku (LaRocca 1998, 22). Tento meč, společně s mečem nalezeným v Mohelnici, představuje asi vůbec nejbližší analogii ke studované zbraně. Zbraň s analogickou hlavici byla nalezena i na Staffelseestraße v Haunstettenu u Augsburgu (Bakker 1997, 42) nebo na polské lokalitě Tarnow (Gorczyca 2005, 422–424, obr. 1:b). Hlavici typu *T<sub>5</sub>* je vybaveno i torzo meče pocházející z hrobu Kazimíra Jagellonského na krakovském Wawelu (Nadolski 1979, obr. 53; 1984, obr. 27).

Velmi často se s hlavici studovaného typu setkáváme i v ikonografických pramenech. Z velkého množství dokladů stačí namátkou vybrat několik ukázek z dílny Albrechta Dürera (obr. 6), Lukase Cranacha staršího (obr. 7), či anonymního mistra, v odborné literatuře uváděného jako Monogramista MZ. S hlavici typu *T<sub>5</sub>* se poměrně hojně setkáváme i na pozdně gotických a renesančních figurálních náhrobcích. Za všechny můžeme uvést alespoň náhrobek datovaný po roce 1415, který kryl hrob Johna Peyrenta z Digwellu (Oakeshott 1964, 107), či překrásnou náhrobní desku mně dosud neznámého rytíře z Ingolstadtu, vzniklou po roce 1518 (obr. 8).

<sup>10</sup> První dvě litery, pokud je tedy budeme skutečně číst jako „RU“ by mohly být s největší pravděpodobností počátečními písmeny slov „REX UNUS...“, po kterých by mělo následovat nějaké jméno. Za konzultaci srdečně děkuji prof. M. Głoskovi a Dr. O. Ławrynowiczovi.

<sup>11</sup> Historisches Museum Basel; inv. č. 1870.529.





Obr. 5. Meč inv. č. 6957: celkový pohled, detail řapu, detail značky v podobě andřejského kříže na řapu.

Abb. 5. Schwert Inv.-Nr. 6957: Gesamtansicht, Detail des Griffes, Detail der Marke in Form eines Andreaskreuzes auf dem Griff.

Meč z broumovského muzea je vybaven i poměrně specifickou záštitou, kterou můžeme jednoznačně přiřadit k typu 12 (Oakeshott 1964, 118; 2002, IX; Glosek 1984, 27), pro které je charakteristické jejich vodorovné esovité prohnutí. S různými variantami daného typu záštit se setkáváme již v průběhu první poloviny 15. století, kdy se měly do střední Evropy dostat přes Uhry z Itálie (např. Dziewanowski 1936, 156; Kalmár 1971, 62; Norman 1980, 64–66; Ruttkey 1989, 152). Největšího rozšíření však záštity esovité profilace doznaly až v závěru 15. a první polovině 16. století.

Přesných analogií k studované záštitě z broumovského muzea však v evropském ma-



Obr. 6. Meč s hlavicí typu  $T_5$  na dřevořezu Albrechta Dürera. Podle Fischer 1938, tab. 15.

Abb. 6. Schwert mit Knauf vom Typ  $T_5$  auf einem Holzschnitt von Albrecht Dürer. Nach Fischer 1938, Taf. 15.



Obr. 7. Apoštol Pavel s dvěma meči, které jsou opatřeny hlavicemi typu  $T_5$ . Dřevořez Lucase Cranacha staršího, který byl zhotoven kolem roku 1515. Podle Schade 1974, obr. 79.

Abb. 7. Apostel Paulus mit zwei Schwertern, versehen mit Knäufen vom Typ  $T_5$ . Um 1515 angefertigter Holzschnitt von Lucas Cranach d. Ä. Nach Schade 1974, Abb. 79.

teriálu nenalezneme příliš mnoho. Nejblíže k ní má zástřita z již zmíněného meče ze sbírek Metropolitan Museum of Art v New Yorku (LaRocca 1998, 22) a meče nalezeného před nedávnem při bagrování písku v Mohelnici (Goš 2003). Torzo meče vybavené obdobnou zástřitou bylo získáno také při bagrování šterku poblíž Moravan nad Váhom (RuttKay 1989, 152, obr. 1; 1990, obr. 3:3; Klčo–Krupa 1994, 141, obr. 5; 1994a, 20, obr. 4; 2004, 39, 45, obr. 1:3). Analogická, dosud nepublikovaná zástřita byla nalezena i při kopání kanalizace pod hrádkem Kepkovem ve Ždánickém lese (obr. 9).<sup>12</sup> S obdobnými zástřitami se setkáme také například na mečích ze sbírek Historisches Museum Dresden (Mörtzsch 1917, obr. 3) či Schweizerisches Landesmuseum Zürich (Gessler 1936, 88, obr. 2). Byl jí vybaven i již téměř notoricky známý meč pocházející z hrobu říšského správce Svante Nilssona Sture (Seitz 1965, 164, obr. 103; Johnsson 1999) či končír ze sbírek Museum of Art v Clevelendu (Fiegel 1998, 111).

Oproti tomu se však poměrně často s esovitě profilovanými zástřitami setkáváme v ikonografických dokladech. Ve velkém počtu je nalezneme například v díle Albrechta Dürera (např. Müller 2002, obr. 38, 41, 90) i celé řady dalších umělců, kteří byli činní na přelomu 15. a 16. století. Setkáme se s nimi i na náhrobní plastice. Za příklad nám může posloužit náhrobní deska Piotra Kmita z katedrály na krakovském Wawelu, která byla zhotovena někdy kolem roku 1505 (Nadolski 1979, obr. 48).

<sup>12</sup> Celková délka této zástřity činí 250 mm. Je zhotovena z železné tyčinky kruhového průřezu o maximálním průměru 11 mm. Váha zástřity pak dosahuje 165 g. Moravské zemské muzeum Brno; inv. č. 80831. Za zpřístupnění artefaktu srdečně děkuji PhDr. Zdeňce Měchurově.

Mimo výše popsané funkční atributy je studovaný meč vybaven i celou řadou tautovaných a netautovaných značek, které dovolují vyslovit i obecné úvahy o jejich funkci a přispívají k řešení otázky provenience a přesnějšího datování zbraně. V první řadě se jedná o značku na řapu zbraně v podobě rytého ondřejského kříže (obr. 5). Značka je tvořena dvěma jednoduchými rytými liniemi, které byly zformovány ostrým předmětem ještě do žhavého kovu. Vzhledem k tomu, že byla značka ukryta pod vlastní rukojetí z organické hmoty, nebyla patrně vyložena barevným kovem a můžeme tudíž zcela vyloučit její dekorativní účel a musíme spíše uvažovat o značce výrobce, respektive spíše o značce úzce svázané s vlastní výrobou čepelí.

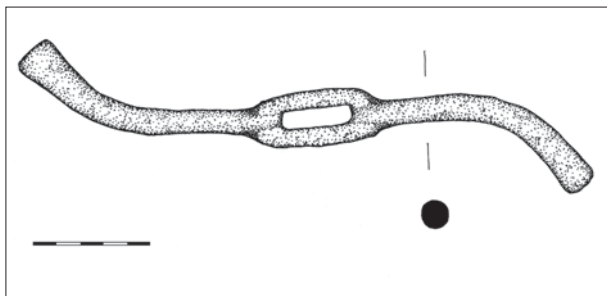
Značky umístěné na řapích mečů, objevující se sporadicky již v laténském období, jsou již tradičně spojovány s jednotlivými osobami kovářů, a to buď vlastních mečířů, či kovářů, kteří specializovaným mečířům měli dodávat polotovary čepelí (Wegeli 1905, 220; Schwietering 1920, 250–251; Głosek 1973, 13; 1973a, 325; Bader 1985, 258). Obdobnou značku nese na svém řapu například i meč typu *XIIIa* z Malborgské zbrojnice (Głosek 1973, 16, 141–142, tab. XIV:2; 1973a, 326, obr. 2:3; 1984, 159), meč typu *XVIa* z Michrów (Nadolski 1979, obr. 45–50; 1984, obr. 32; Głosek–Nadolski 1970, 42–43; Głosek 1973, 18, 142, tab. XXV:1; 1973a, 326, obr. 2:2; 1984, 159), či meč typu *XVIa* ze sbírek Muzeum Archeologiczne v Poznani (Głosek 1973, 18, 162, tab. XXXVIII:1; 1973a, 326, obr. 2:4; 1984, 167). Máme je registrovány i ze sbírek Nationalmuseet København (Oakeshott 2002, 160) a Museum of Art ve Filadelfii (Oakeshott 2002, 162). Znak na řapu zbraně v podobě ondřejského kříže nalezneme dále i na meči typu *XVIa* považovaném za zbraň Bély IV. (Hampel 1899, 83, obr. 12; Głosek 1984, 171), na meči vytaženém z Dunaje v Budapešti (Głosek 1984, 171), z Putzipusty (Głosek 1984, 173), na meči z hradu Týřova (Durdík 1982, 11, tab. III), Lelekovic (Unger 1989, 247; 1990, 150, obr. 6:3; 1999, 117–118; Ptáčková–Unger 1994) či na meči ze sbírek K. O. von Kienbusche v New Yorku (Hoffmeyer 1954, tab. XXIV:c).

Některé z těchto mečů nesou na svých čepelích další značky, které jsou již tradičně spojovány s jednotlivými regionálními dílnami i individuálními značkami výrobce. Na meči z Malborgu nalezneme hned pod záštitou značku v podobě srdce pod kterým stojí písmeno „T“, na druhé straně čepelí v témže místě pak znak v podobě rovnoramenného kříže, jehož ramena jsou ukončena kroužky. Za dílenskou značku je pak na tomto meči považován tlapatý kříž ve zdvojeném kruhu a rozeta ve zdvojeném kruhu. Vzhledem k přítomnosti značky v podobě srdce jej snad můžeme považovat za výrobek některé z uherských dílen (Głosek 1973, 21). Značku v podobě srdce nalezneme společně s druhou značkou v podobě



Obr. 8. Detail meče s hlavicí typu *T<sub>5</sub>* z figurálního náhrobku neznámého rytíře v Ingolstadtu.

Abb. 8. Detail eines Schwertes mit Knauf vom Typ *T<sub>5</sub>* auf dem figuralen Grabstein eines unbekanntes Ritters in Ingolstadt.



Obr. 9. Záštitá esovitě profilace nalezená pod hrádkem Kepkovem. Moravské zemské muzeum Brno, inv. č. 80831.

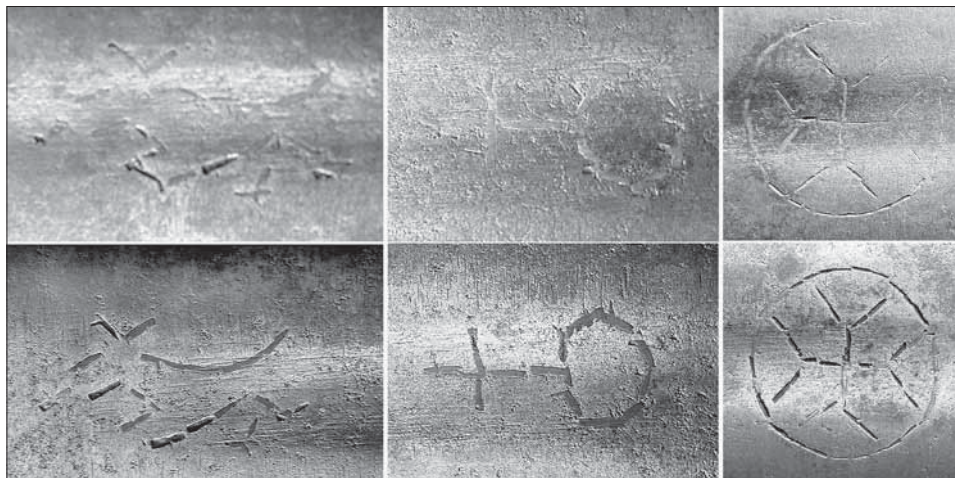
Abb. 9. S-förmig profilierte Parierstange, gefunden unter der Burg Kepkov. Mährisches Landesmuseum Brno, Inv.-Nr. 80831.

erbovního štítu i na meči publikovaném J. Hamplem (Hampel 1899, 83, obr. 12; Głosek 1973a, 327). I tento meč snad tedy můžeme považovat za výrobek uherských dílen, což snad dokazuje i přítomnost značky v podobě erbovního štítku, který je také obvykle pokládán za značku uherskou (např. Engel 1911, 157; Głosek 1973a, 327). Na meči z Míchrova jsou na čepeli pouze značky v podobě dvou střel, které v evropském materiálu prozatím postrádají analogie, a proto jeho přiřazení k některé z regionálních dílen není možné (Głosek 1973, 21). Všechny tyto meče lze pak na základě jejich typologického zařazení datovat do průběhu 14.–15. století a M. Głosek je s jistou opatrností považuje za výrobky uherských dílen, které vyráběly čepel na export (Głosek 1973, 18–23; 1973a, 327).

Zdá se však, že tímto jednoduchým způsobem neznačila své výrobky jen jedna dílna. Tomu by mohl odpovídat jak poměrně velký časový rozptyl jednotlivých mečů, tak i poněkud odlišný tvar a velikost jednotlivých značek. Navíc máme registrovány ryté značky na řapu v podobě ondřejského kříže i z několika mečů, které na svých čepelích nesou značky v podobě tzv. pasovského vlka, které nám tak s největší pravděpodobností udávají místo výroby zbraní. Mezi ně můžeme přiřadit zejména zde studované meče ze sbírek Městského muzea v Broumově a s jistými výhradami i meč nalezený při výzkumu hradu v Lelekovicích.

Tuto diskrepanci však můžeme vysvětlit i poměrnou jednoduchostí a značnou nenáročností zhotovení, které mohly nepochybně vést výrobce zbraní k jejich zhotovování v dané formě nezávisle na sobě a v různých centrech výroby. Podle mého názoru tudíž ryté značky na řapech nelze spojovat s jednotlivými regionálními dílnami, a tím méně pak dokonce i s individuálními výrobci zbraní. Odlišná situace nastává jistě v otázce značek na řapech zhotovených pomocí kolku, což je však již mimo mnou zvolenou problematiku.

Složitá je i funkční interpretace značek umístěných na řapech zbraní. Jak již bylo výše zmíněno, jejich umístění naprosto vylučuje estetickou funkci, a jejich účel tudíž musíme spatřovat pouze ve spojitosti s vlastní výrobou zbraně. Oproti již obecně přijatému názoru, že se jedná o signatury výrobců zbraní, totiž můžeme vyslovit i jinou hypotézu o jejich účelu. Mohlo by se totiž jednat o výrobní značky, kterými si výrobce značil líc a rub čepel. Toto značení totiž mohlo usnadnit výrobci vlastní kompletaci zbraně, neboť mohlo zabránit případnému zrcadlově opačnému nasazení záštity na řap. Otvor v záštitě byl totiž většinou přesně zhotoven na rozměry čepel, která vždy nebyla naprosto symetrická. Záštitá byla na řap čepel tím pádem narážena za studena, v některých případech snad i za tepla, čímž se dosahovalo kvalitnějšího ukotvení záštity, a zabraňovalo se tak i jejímu nežádoucímu pohybu. Při špatném nasazení záštity tak mohlo dojít ke značným problémům, kterým mohla jednoduše zhotovená značka na řapu zabránit. Tato teorie by však předpokládala i existenci nějakých značek na záštitách, které však prozatím nebyly registrovány. Záštity však mohly být značeny i uvnitř svého otvoru, což by bránilo v drtivé většině v jejich odhalení. Navíc musíme počítat i s možností, že záštity byly značeny povrchově a po kompletaci zbraně mohly být značky zrušeny. Funkci značky na řapu můžeme spatřovat i v rozlišení kvalitnější



Obr. 10. Meč inv. č. 6958: detaily značek na čepeli.

Abb. 10. Schwert Inv.-Nr. 6958: Details der Marken auf der Klinge.

zpracované plochy čepel od jejího méně zdařilého pandánu. Značka v tomto případě mohla tudíž označovat líc zbraně.<sup>13</sup>

Pokud však chceme být zcela objektivní, tak musíme přiznat, že navržená teorie o funkci značek na řapech zbraní má své nedostatky a i v budoucnu bude zřejmě jen těžko doložitelná. Přesto jsem si ji dovolil na tomto místě uvést a nabídnout k diskusi, která by snad v budoucnu mohla tuto problematiku s konečnou platností vyřešit.

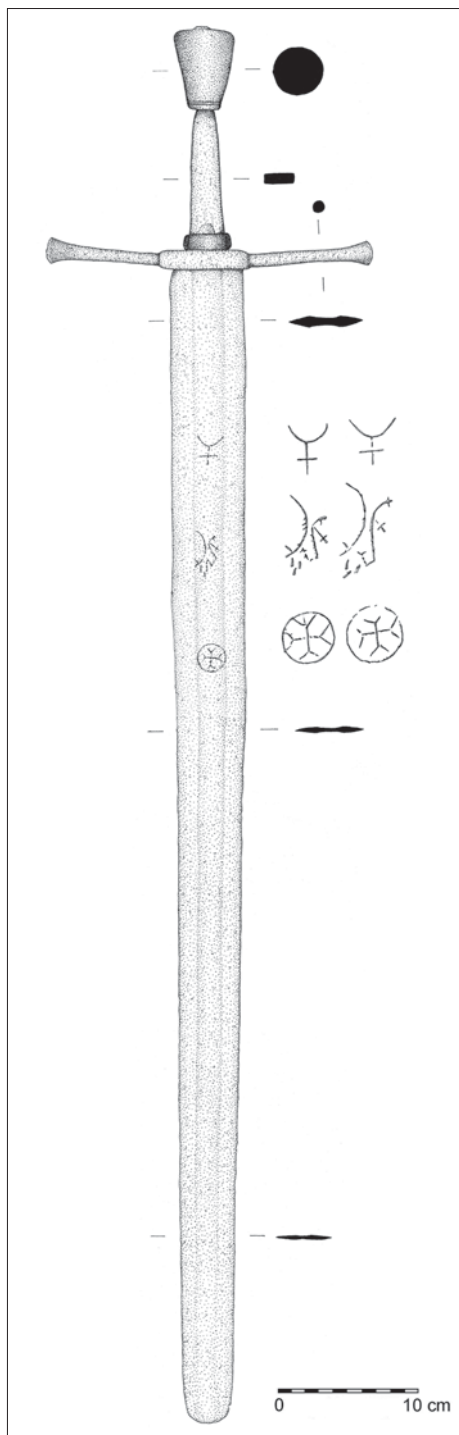
Meč inv. č. 6957 ze sbírek Městského muzea v Broumově se však neomezuje pouze na značku na řapu. Čepel meče je po obou svých plochách značena třemi tauzovanými značkami. Nejblíže k záštitě to je značka v podobě kříže v kruhu, po které následuje značka v podobě říšského jablka a obě skupiny uzavírá značka v podobě vlevo běžícího vlka. Na základě složení daných typů značek se domnívám, že nám mohou s velkou přesností určit provenienci zbraně.

Značka v podobě pasovského vlka je již tradičně většinou připisována pasovským dílnám.<sup>14</sup> Jedná se o poměrně rozšířený typ tohoto druhu značky, kdy zobrazené zvíře má značně stylizované přední i zadní běhy, a jehož hřbet se zdviženým ohonem je znázorněn více či méně přerušovanou linií. Hlava zvířete i s vyplazeným jazykem je pak naznačena pouze třemi souběžnými liniemi, doplněnými dvěma vstřícnými linkami znázorňujícími slechy zvířete (obr. 10). S takto pojatou figurou vlka se setkáme na zbraních v ojedinělých případech již kolem poloviny 14. století (např. Boehaim 1890, 251–252; Demmin 1891, 999; Schmid 1905, 312; Seitz 1965, 180; Johnsson 1999, 23). Hlava vlka, tvořená pouze třemi souběžnými liniemi, však dominuje na čepelích středověkých mečů zejména ve druhé polovině 15. a počátkem 16. století a můžeme ji sledovat především na výrobcích pasovské větve mečířské rodiny Ständlerů (např. Stöcklein 1911, 290).

Je velmi důležité, že zmíněná, značně rozvětvená mečířská rodina Ständlerů používala jako svůj osobní znak říšské jablko, se kterým se na námi studovaném meči setkáme taktéž, a to hned za tzv. pasovským vlkem (obr. 10). Rodina Ständlerů používala znak říšského jablka jako svůj rodinný erb, a značila jím tudíž své výrobky jak pasovská větev rodiny, tak i větev usazená v Mnichově (Stöcklein 1911; Schmid 1920, 336–337). Z pasovské větve známe jménem Ulricha, o kterém máme doloženy zprávy z let 1455–1486, přičemž v roce 1485 se stal dokonce pasovským radním (Schmid 1920, 336). Z let 1487–1502 máme pak

<sup>13</sup> Za konzultaci této problematiky srdečně děkuji přednímu světovému výrobcí replik historických zbraní Patricku Bártovi.

<sup>14</sup> Viz poznámka č. 7.



Obr. 11. Meč údajně nalezený na hradě Engelsberk u Horní Lhoty. Městské muzeum Slavičín, inv. č. 574.

Abb. 11. Angeblich auf Burg Engelsberk bei Horní Lhotá gefundenes Schwert. Städt. Museum Slavičín, Inv.-Nr. 574.

zmínky o Ulrichovu synu Michelovi (Schmid 1920, 337). Z dalších členů pasovské větve rodiny Ständlerů, či Stantlerů, je v pramenech zachycen až Wolfgang I., o kterém máme kusé zprávy z let 1534–1557 (Schmid 1920, 338). Z dosud publikované literatury vyplývá, že tato rodina působila na německém zbrojářském trhu od poloviny 15. až do poloviny 17. století, přičemž vždy se na jejich výrobcích setkáváme se značkou v podobě říšského jablka, u pasovské větve rodiny doplněného o značku v podobě vlka (Schmid 1920, 336; Stöcklein 1911; 1920, 199, 202).

Poslední značku představuje kříž v kruhu (obr. 10). Jedná se o jednu z vůbec nejrozšířenějších značek na čepelích vrcholně a pozdně středověkých mečů. Sama o sobě nám patrně nemůže říci nic bližšího o výrobci či provenienci takto značeného výrobku. Ve spojitosti se značkou v podobě tzv. pasovského vlka a říšského jablka však jistě interpretační možnosti nabízí. Osobně se domnívám, že by se mohlo jednat o individuální znak určitého člena mečířské rodiny Ständlerů.

Tuto možnost jednoznačně podporuje mimo jiné i nález meče, který byl údajně učiněn na hradě Engelsberku u Horní Lhoty<sup>15</sup> (Vrla 1999, 48–49, 52) a který na plochách své čepel nese identické značky jako meč z broumovského muzea (obr. 11). Zbraň o celkové délce 994 mm má 826 mm dlouhou oboustrannou čepel, jejíž šířka se směrem k hrotu plynule zužuje z původních 48 mm, obdobně jako její tloušťka, která činí 6–2 mm. Čepel je vybavena oboustranným, poměrně širokým, ale mělkým žlábkem, ve kterém jsou situovány po obou stranách čepel tautované značky v podobě říšského jablka, tzv. pasovského vlka a kříže v kruhu. Na čepel navazuje řap o délce 168 mm, jehož šířka se směrem k hlavici poměrně plynule zužuje z původních 24 na 11 mm, obdobně jako jeho tloušťka, která činí 7–5 mm. Na řap je navlečena rovná, 228 mm dlouhá záštita, vyrobená ze železného prutu kruhového průřezu o maximálním průměru 16 mm. Na řap je navlečena i železná objímka původní dřevěné rukojeti. Na řap je konečně nanýtována i hruškovitá hlavice o délce 53 mm a průměrech 19–40 mm. Hlavice je

<sup>15</sup> Městské muzeum Slavičín, inv. č. 574. Za umožnění studia meče srdečně děkuji J. Ščuglíkovi.

ve spodní části zdobena dvěma mělkými a nevýraznými horizontálními liniemi. Celková váha zbraně činí 1389 g. Garnitura rukojeti působí značně mladým dojmem, a nemůžeme tudíž vyloučit možnost, že původní čepel byla v pozdější době znovu osazena. O původnosti čepele však nemůže být, podle mého mínění, pochyb.

S tautovanými značkami v podobě děleného kruhu a říšského jablka se setkáváme i na obou plochách čepele meče datovaného do průběhu druhé poloviny 15. století, který byl nalezen v Přelouči a dnes je chován ve sbírkách Východočeského muzea v Pardubicích (Głosek 1984, 139).<sup>16</sup> Nesetkáváme se zde však s figurou pasovského vlka, což by mohlo naznačovat, pokud ovšem přijmeme výše uvedenou interpretaci značek, že se může jednat i o výrobek některého ze členů mnichovské větve rodiny Ständlerů.

Zdá se tedy, že s největší pravděpodobností můžeme námi studovaný meč z broumovské kolekce na základě přítomnosti uvedených značek interpretovat jako výrobek vzešlý z dílny pasovské větve mečířské rodiny Ständlerů. Je velmi lákavé spojit jeho výrobu přímo s doloženým členem rodiny Michelem, který působil v Pasově na samém přelomu 15. a 16. století, kam můžeme meč s téměř absolutní jistotou datovat. Pro toto tvrzení však nemáme žádné písemné ani jiné opory, a proto musíme tuto eventualitu brát pouze jako jednu z řady možností.

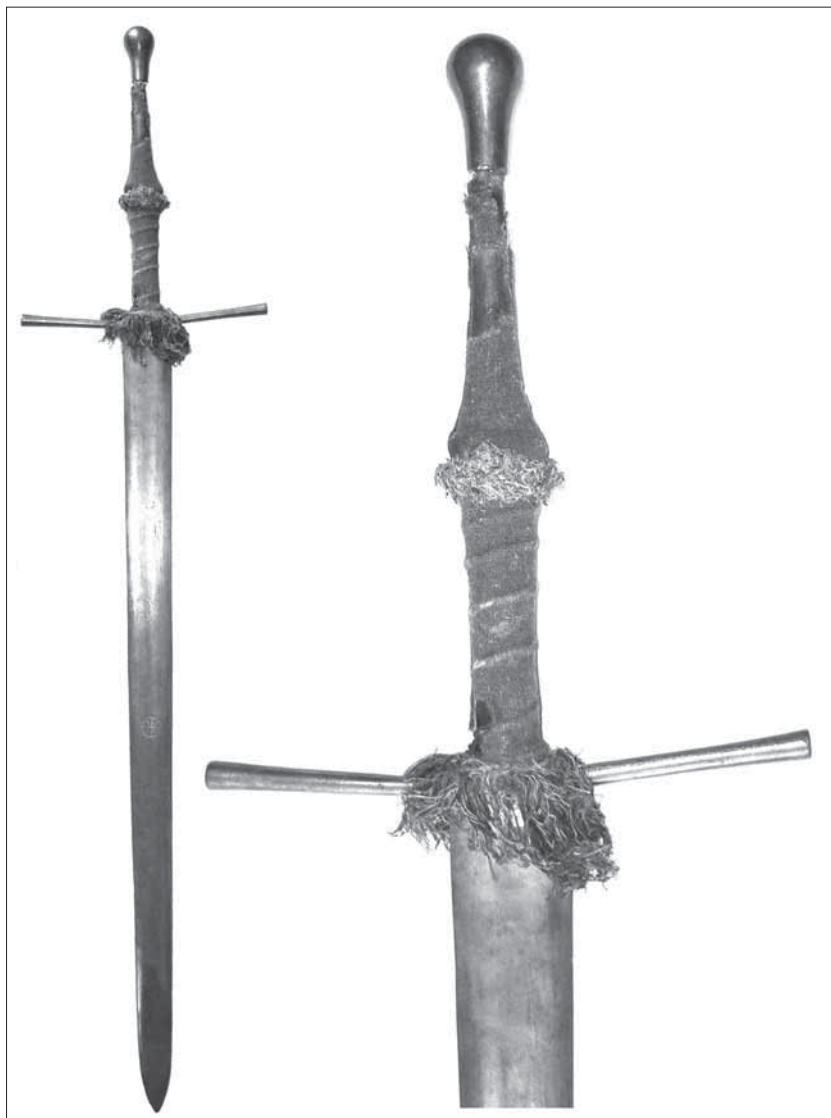
### 3. Meč inv. č. 6956 (obr. 1:a; 12)

Meč o celkové délce 1413 mm je vybaven 1024 mm dlouhou obousečnou čepelí, jejíž maximální šířka, která se směrem ke hrotu plynule zužuje, činí 64 mm. I tloušťka čepele se směrem k hrotu plynule snižuje z původních 7 na 2 mm. Čepel je opatřena oboustranným až 20 mm širokým, ale poměrně mělkým žlábkem, ve kterém jsou po obou stranách čepele aplikovány značky v podobě říšského jablka, tzv. pasovského vlka a děleného kruhu. Na čepel navazuje řap o délce 389 mm, jehož šířka se směrem k hlavici plynule zužuje z původních 49 na 17 mm, obdobně jako jeho tloušťka, která činí 8–5 mm. Na řapu je dodnes dochována původní dřevěná, zeleným sametem potažená rukojeť. Konstrukce rukojeti je vytvořena ze dvou dřevěných profilovaných obložení, které jsou na vlastní řap zbraně patrně nalepeny. Ve spodní části rukojeti je pak toto dřevěné obložení omotáno konopným motouzem, který po potažení celé rukojeti zeleným sametem vytvořil charakteristické vývalkovité útvary. Tyto vývalky neměly jen funkci estetickou, ale nepochybně umožňovaly i kvalitnější úchop zbraně a zamezovaly jejímu klouzání v ruce. Ve střední, značně rozšířené části rukojeti i v její spodní části byl samet nakonec rozcupován do trásní, které tak vytvářejí značně efektní dekor. Na řap je navlečena 310 mm dlouhá přímá záštita, která je zhotovena z železného prutu kruhového průřezu o maximálním průměru 16 mm. Na řap je konečně nanýtována i hruškovitá hlavice o délce 77 mm a maximálním průměru 41 mm. Celková váha zbraně dosahuje až 2 608 g, přičemž těžiště bylo naměřeno ve vzdálenosti 140 mm od záštity. Toto ideální vyvážení, v kombinaci s velmi dlouhou rukojetí, zabezpečilo značně kvalitní možnosti manipulace i s tak extrémně velkou a těžkou zbraní.

Typově se tato zbraň blíží výše popsanému meči inv. č. 6957, od kterého se v podstatě odlišuje pouze použitím jiného typu záštity a svými celkovými rozměry. Čepel meče tudíž můžeme shodně přiřadit nejspíše k typu *XIIa* podle E. Oakeshotta (Oakeshott 2002, VIII) a hlavici k typu  $T_5$  (Oakeshott 1964, 106; 2002, 10; Głosek 1984, 26). Záštitu meče můžeme jednoznačně klasifikovat jako záštitu typu *I*, která patří k nejrozšířenějším typům záštít v průběhu celého středověku vůbec (Oakeshott 1964, 113; 2002, IX; Głosek 1984, 27).

Po obou stranách masivní čepele se setkáme opět se třemi tautovanými značkami, které jsou velmi blízké značkám na meči inv. č. 6957. Pokud tedy přijmeme výše uvedenou hypotézu o jejich interpretaci, měli bychom před sebou další výrobek z dílny pasovské větve mečířské rodiny Ständlerů z přelomu 15. a 16. století. Zbraň však nebyla patrně vyrobena stejným

<sup>16</sup> Za zpřístupnění militárií ze sbírek Východočeského muzea v Pardubicích srdečně děkuji Mgr. J. Tetřevovi.



Obr. 12. Meč inv. č. 6956: celkový pohled a detail rukojeti.

Abb. 12. Schwert Inv.-Nr. 6956: Gesamtansicht und Detail des Hefts.

mečirem jako předešlý exemplář, o čemž by mohlo svědčit použití rozdílné individuální značky, v tomto případě v podobě děleného kruhu (obr. 13).

Tab. 1. Rozměry mečů ze sbírek Městského muzea v Broumově.

Inv. č.	Celková délka	Celková váha	Těžiště	Čepel			Řap			Hlavice			Záštitá		
				délka	šířka	tloušťka	délka	šířka	tloušťka	délka	šířka	tloušťka	délka	šířka	tloušťka
6956	1413	2608	140	1024	64-1	7-2	389	49-17	40-20	77	41-22	41-22	310	9-16	9-16
6957	1245	1715	128	938	50-1	6-2	307	23-12	10-7	66	42-22	42-22	245	14-10	14-10
6958	1089	1033	-	893	52-1	5-1	196	32-5	8-5	-	-	-	-	-	-



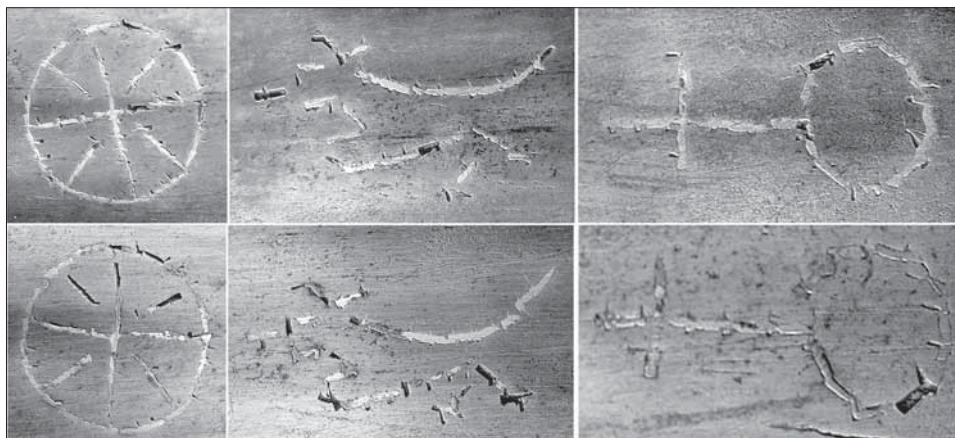
## Závěr

Závěrem tedy můžeme shrnout výše uvedené poznatky ve stručnosti asi takto. Byly zpracovány tři velmi významné ukázky pozdně středověkých mečů, z nichž každý je bohatě vybaven značkami, na jejichž základě můžeme vyslovit několik více či méně pravděpodobných hypotéz o jejich funkci a významu.

Prvním a jistě i nejdůležitějším mečem ze studované kolekce je solitérně dochovaná čepel typu *XIIIa* z průběhu první poloviny 14. století, která po obou stranách čepelky nese patrně stejný nápis ve znění „*RUNRLI*“ a značky v podobě jednorozce a tzv. pasovského vlka, které jednoznačně řadí tuto čepel k nejkrásnějším a nejdůležitějším exemplářům takto značených mečů.

Zbývající dva masivní meče, které můžeme klasifikovat v jednom případě jako meč typu *XIIa*, *T<sub>3</sub>*, *12* a ve druhém případě pak jako meč typu *XIIa*, *T<sub>3</sub>*, *1*, můžeme téměř s absolutní jistotou datovat do závěru 15. až počátku 16. století. Oba meče nesou na svých čepelích značky v podobě tzv. pasovského vlka a říšského jablka, které s největší pravděpodobností můžeme považovat za identifikační značky členů pasovské větve mečířské rodiny Ständlerů. Zbývající značky v podobě kříže v kruhu a děleného kruhu pak snad můžeme dávat do souvislosti s jednotlivými, dnes však bohužel jen stěží blíže identifikovatelnými příslušníky rodiny.

Ve všech třech případech máme tudíž před sebou velmi kvalitní ukázky výrobků pasovských mečířských dílen z průběhu 14.–15. století, které můžeme bez jakékoliv nadsázky řadit mezi jedny z nejvýznamnějších exemplářů vrcholně a pozdně středověkých mečů vůbec.



Obr. 13. Meč inv. č. 6956: detaily značek na čepeli.

Abb. 13. Schwert Inv.-Nr. 6956: Details der Marken auf der Klinge.

Všechny kresby i foto, pokud není uvedeno jinak, jsou dílem autora.

Alle Zeichnungen und Fotos stammen, falls nicht anders angegeben, vom Verfasser.

K tisku doporučil prof. PhDr. Zdeněk Měřínský, CSc.

## Literatura

BADER, T., 1985: Ein mittelalterliches Schwert mit Inschrift aus Satu Mare (Rumänien), Študijné zvesti AÚ SAV XXI, 257–264.

BAKKER, L., 1997: Haunstetten. Archäologie eines Augsburger Vororts. Zehn Jahre Ausgrabungen von 1986 bis 1996. Augsburg.

BENEŠ, C., 1992: Zbroj. Strážavy.

- BOEHAIM, W., 1890: Handbuch der Waffenkunde. Das Waffenwesen in seiner historischen Entwicklung vom Beginn des Mittelalters bis zum Ende des 18. Jahrhunderts. Leipzig.
- CECHNER, A., 1930: Soupis památek historických a uměleckých v politickém okrese Broumovském. Soupis památek historických a uměleckých v republice Československé 45. Praha.
- DEMMIN, A., 1891: Die Kriegswaffen in ihren geschichtlichen Entwicklungen von den ältesten Zeiten bis auf die Gegenwart eine Encyclopädie der Waffenkunde. Gera.
- DRBOGLAV, D. A., 1984: Mysteries of Ancient Latin Hallmarks of IX–XIV century Swords. Moscow.
- DUFTY, A. R., 1974: European Swords and Daggers in the Tower of London. London.
- DURDÍK, T., 1982: Nálezy z hradu Týřova II. Katalog starších sbírek, Zprávy Československé společnosti archeologické při ČSAV XXIV, 1–34. Praha.
- DZIEWANOWSKI, W., 1936: Średniowieczne miecze europejskie, Broń i barwa III, 148–161. Warszawa.
- ENGEL, B., 1911: Schwertinschrift, Zeitschrift für historische Waffenkunde V, 157. Dresden.
- FISCHER, O., 1938: Albrecht Dürer. Samtliche Holzschnitte. Berlin.
- FLIEGEL, S. N., 1998: Arms and Armor. The Cleveland Museum of Art. New York.
- GAMBER, O., 1961: Die mittelalterlichen Blankwaffen der Wiener Waffensammlung, Jahrbuch der Kunsthistorischen Sammlungen LVII, Neue Folge XXI, 7–38. Wien.
- GESSLER, E. A., 1936: Eine sinnbildliche Jahrszahl mit Wiedergabe von altschweizerischen Waffen, Zeitschrift für historische Waffenkunde XIV, Neue Folge V, 86–89. Dresden.
- GŁOSEK, M., 1973: Znaki i napisy na mieczach średniowiecznych w Polsce. Wrocław–Warszawa–Kraków–Gdańsk.
- 1973: Próba analizy znaków na mieczach średniowiecznych ze zbiorów polskich pod kątem ich rodzimego pochodzenia, Kwartalnik Historii Kultury Materialnej XXI, 325–332. Warszawa.
- 1984: Miecze środkowoeuropejskie z X–XV w. Warszawa.
- GŁOSEK, M.–KAJZER, L., 1976: Miecze z napisami grupy DIC w Europie Środkowej, Kwartalnik Historii Kultury Materialnej XXIV, 217–248. Warszawa.
- GŁOSEK, M.–NADOLSKI, A., 1970: Miecze średniowieczne z ziem Polskich. Łódź.
- GORCZYCA, K., 2005: Miecze średniowieczne w zbiorach Muzeum Okręgowego w Koninie, Archaeologia Historica Polona XV/1, 421–427. Toruń.
- GOŠ, V., 2003: Bitva u Zvole aneb středověký meč z Mohelnice na Šumpersku, VVM LV, 62–66.
- HAMPEL, J., 1899: Das Kursschwert Friedrichs des Streitbarn von Sachsen, Zeitschrift für historische Waffenkunde I, 81–84. Dresden.
- HERMANN, F.–HERMANN, W.–RIEF, T.–WAGNER, E. L., 2005: Hermann Historica München. 49. Auktion. München.
- HIMMELOVÁ, Z.–PTÁČKOVÁ, M.–USTOHAL, V., 1993: Meč z doby Elišky Rejčky, Forum brunense 1993, 216–222. Brno.
- HOFFMEYER, A. B., 1954: Middelalderens tveæggede sværd I–II. København.
- HRBATÝ, S., 2006: Chladná krása plátové zbroje. Plátová zbroj z 15. až 17. století ze sbírek muzeí a památkových objektů České republiky. Hradec Králové.
- HUTHER, H., 2007: Die Passauer Wolfsklingen – Legende und Wirklichkeit. Passau.
- CHODYŃSKI, A. R., 2003: Broń i barwa w czasach krzyżackich od XIII do połowy XVI wieku. Malbork.
- JOHNSSON, P., 1999: Svante Nilsson Stures svärd ett försök till rekonstruktion. Munkedal.
- KALMÁR, J., 1971: Régi magyar fegyverek. Budapest.
- KLČO, M.–KRUPA, V., 1994: Chladné zbrane zo zbierok Balneologického múzea v Piešťanoch II. Meče. In: Balneologický spravodajca 1993–1994, 139–146. Piešťany.
- 1994a: Katalóg zbraní zo zbierok Balneologického múzea v Piešťanoch. Piešťany.
- 2004: Stredoveké zbrane v zbierkach Balneologického múzea v Piešťanoch. In: Malečková, K. (ed.), Zbrane a zbroj. Zborník príspevkov zo sympózia usporiadaného pri príležitosti výstavy Zbrane a zbroj, 37–52. Bojnice.
- LARROCCA, D. J., 1998: The Academy of the Sword. Illustrated Fencing Books 1500–1800. The Metropolitan Museum of Art. New York.
- LEITNER, Q., 1870: Die Waffensammlung des österr. Kaiserhauses im k. k. Artillerie–Arsenal–Museum in Wien. Wien.
- MEYER, S., 1935: Znaki „wilka“ na głowniach, Broń i barwa II, 241–242. Warszawa.
- MÖRTZSCH, O., 1917: Das wehrhafte Freiberg im Mittelalter, Zeitschrift für historische Waffenkunde VII, 216–224. Dresden.
- MÜLLER, H., 2002: Albrecht Dürer Waffen und Rüstungen. Berlin.
- MÜLLER, H.–KÖLLING, H., 1986: Europäische Hieb- und Stichwaffen aus der Sammlung des Museums für Deutsche Geschichte. Berlin.
- NADOLSKI, A., 1979: Broń i strój rycerstwa polskiego w średniowieczu. Wrocław–Warszawa–Kraków–Gdańsk.
- 1984: Polska broń. Broń biała. Wrocław–Warszawa–Kraków–Gdańsk–Łódź.
- NORMAN, A. V. B., 1980: The Rapier and Small-Sword, 1460–1820. London–Melbourne–New York.
- OAKESHOTT, R. E., 1964: The sword in the age of chivalry. New York–Washington.

- 2002: Records of the medieval sword. Woodbridge.
- PINTER, Z.-K., 1999: Spada și sabia medievală în Transilvania și Banat (secolele IX–XIV). Reșița.
- PTÁČKOVÁ, M.–HIMMELOVÁ, Z.–USTOHAL, V., 1994: Meč z brněnského Špalíčku intarzovaný cínem, *Archeologia technica* 9, 26–29. Brno.
- PTÁČKOVÁ, J.–UNGER, J., 1994: Meč z lelekovického hradu, *CB* 4, 251–256.
- RUTTKAY, A., 1989: Súčasti výzbroje, jazdeckého výstroja a konského postroja z 15. stor. z Kostolca pri Ducovom (obec Moravany nad Váhom). In: *Balneologický spravodajca* 1989, 145–156. Piešťany.
- 1990: Militária a súčasť jazdeckého výzbroja z 15. stor. na Kostolci v Moravanoch nad Váhom, miestna časť Ducové, *SPFFBU E* 34–35, 89–100.
- SEITZ, H. 1965: Blankwaffen I. Geschichte und Typenentwicklung im europäischen Kulturbereich Von der prähistorischen Zeit bis zum Ende des 16. Jahrhunderts. Braunschweig.
- SCHADE, W., 1974: Die Malerfamilie Cranach. Dresden.
- SCHMID, W. M., 1905: Passauer Waffenwesen. I. Klingenindustrie, *Zeitschrift für historische Waffenkunde* III, 312–316. Dresden.
- 1920: Passauer Waffenwesen. III. Klingenbeschau und -marken, *Zeitschrift für historische Waffenkunde* VIII, 317–342. Dresden.
- SCHOKNECHT, U., 1969: Eiserne Schwerter mit Inschrift aus Mecklenburg, *Ausgrabungen und Funde* XIV, 212–217. Berlin.
- SCHWIETERING, J., 1920: Meistermarken auf Schwertern des 14. und 15. Jahrhunderts, *Zeitschrift für historische Waffenkunde* VIII, 250–255. Dresden.
- STÖCKLEIN, H., 1911: Münchener Klingenschmiede, *Zeitschrift für historische Waffenkunde* V, 286–291. Dresden.
- 1920: Münchener Klingenschmiede, *Zeitschrift für historische Waffenkunde* VIII, 198–205. Dresden.
- UNGER, J., 1989: První výsledky archeologického výzkumu hradu v Lelekovicích (okr. Brno-venkov) v letech 1984 až 1988, *CB* 1, 245–251.
- 1990: Pět let soustavného archeologického výzkumu středověkého hradu v Lelekovicích, okr. Brno-venkov, *VVM* XLII, 145–158.
- 1999: Život na lelekovickém hradě ve 14. století. Antropologická sociokulturní studie. Brno.
- VÍCH, D., 2006: Regionální muzeum ve Vysokém Mýtě. Katalog archeologické sbírky I-II. In: *Zprávy české archeologické společnosti*. Supplément 62, 1-28. Praha.
- VRLA, R., 1999: Horní Lhota u Luhačovic. Vyprávění o obci sepsané u příležitosti udělení obecního znaku a praporu a stoletého výročí založení Sboru dobrovolných hasičů Horní Lhota. Horní Lhota.
- WAGNER, E., 1993: Sečné a bodné zbraně. České Budějovice.
- WEGELL, R., 1905: Inschriften auf mittelalterlichen Schwertklingen, *Zeitschrift für historische Waffenkunde* III, 218–222. Dresden.
- WEYERSBERG, A., 1925: Die in den privilegierten Handwerken der Solinger Klingenindustrie vertretenen Familiennamen, *Zeitschrift für historische Waffenkunde* X, 224–225. Dresden.
- ŻYGULSKI, Z. jun., 1975: Broń w dawnej Polsce na tle uzbrojenia Europy i bliskiego wschodu. Warszawa.

## Zusammenfassung

### Gekennzeichnete Langschwerter des Hoch- und Spätmittelalters aus den Sammlungen des Städtischen Museums in Broumov

Thema der vorgelegten Studie ist eine Auswertung von bislang unbekanntem, gekennzeichneten Schwertern des Hoch- und Spätmittelalters aus den Sammlungen des Städtischen Museums in Broumov. Bei allen drei Exemplaren verfügen wir leider über keinerlei Informationen über die Art und Weise, wie sie in die aufgeführte Institution gelangten. Lediglich über das Schwert mit der Inv.-Nr. 6956 liegt eine kurze Nachricht vor, daß es bereits in den dreißiger Jahren des 20. Jahrhunderts im örtlichen Rathaus als angebliches Denkmal über den Vollzug des Halsgerichtes aus den Jahren 1570–1625 aufbewahrt wurde. Über das Schicksal der Klinge mit der Inv.-Nr. 6958 gibt uns dann lediglich eine verhältnismäßig unsensibel geätzte Inschrift auf einer der Klingenseiten Auskunft, laut welcher sich das Schwert im Besitz des ursprünglichen Stadttheaters in Broumov befinden haben soll.

Das wichtigste Schwert aus der untersuchten Kollektion ist eine als Einzelstück erhaltene Klinge vom Typ *XIIa* aus der ersten Hälfte des 14. Jahrhunderts, die auf beiden Klingenseiten offenbar die gleiche Inschrift trägt und die mit gewisser Skepsis als „RUNRLI“ interpretiert werden kann sowie Marken in Form eines Einhornes und des sogenannten Passauer Wolfes aufweist, was diese Klinge eindeutig unter die schönsten und wichtigsten Exemplare der solcherart gekennzeichneten Schwerter einreihet. Die Klinge ist darüber hinaus auch auf dem Griff gekennzeichnet, wo wir eine unscheinbare Marke in Form des Andreaskreuzes vorfinden.

Die übrigen zwei massiven Schwerter, die man in einem Fall als Schwert vom Typ *XIIa*, *T<sub>3</sub>*, 12 und im zweiten Fall als Schwert vom Typ *XIIa*, *T<sub>3</sub>*, 1 klassifizieren kann, lassen sich mit fast absoluter Gewißheit auf

Ende 15. bis Anfang 16. Jahrhundert datieren. Beide Schwerter tragen auf ihren Klingen Marken in Form des sogenannten Passauer Wolfes und des Reichsapfels, was höchstwahrscheinlich als Identifizierungsmarke der Mitglieder des Passauer Zweiges der Schwertmacherfamilie Ständler angesehen werden kann. Die übrigen Marken in Form eines Kreuzes in einem Kreis und eines geteilten Kreises lassen sich dann wahrscheinlich mit den einzelnen, heute jedoch leider nur sehr schwierig näher zu identifizierenden Mitgliedern dieser Schwertmacherfamilie in Verbindung bringen.

In allen drei Fällen handelt es sich demnach um qualitativ sehr hochstehende Musterbeispiele für die Erzeugnisse aus den Passauer Schmiedewerkstätten des 14.–15. Jahrhunderts, die ohne Übertreibung unter die bedeutendsten Exemplare von Schwertern aus dem Hoch- und Spätmittelalter überhaupt eingereicht werden können.

*Übersetzung: Bernd Magar*