

Mácelová, Marta

**Nepublikovaný súbor neskorogotických kachlíc z Dolnej ulice v Banskej Bystrici**

*Archaeologia historica*. 2009, vol. 34, iss. [1], pp. 269-283

ISBN 978-80-7275-079-5

ISSN 0231-5823

Stable URL (handle): <https://hdl.handle.net/11222.digilib/140811>

Access Date: 28. 11. 2024

Version: 20220831

Terms of use: Digital Library of the Faculty of Arts, Masaryk University provides access to digitized documents strictly for personal use, unless otherwise specified.

# Nepublikovaný súbor neskorogotických kachlíc z Dolnej ulice v Banskej Bystrici

MARTA MÁCELOVÁ

**Abstrakt:** Nález fragmentov neskorogotických kachlíc zo zisťovacieho výskumu prof. Gejzu Balašu, ktorý robil v bývalej záhrade meštianskeho domu na Dolnej ulici č. 35 v Banskej Bystrici. Je dokladom existencie banskobystrickej kachliarskej dielne, lokalizovanej na tomto pozemku. Prof. Balaša odovzdal nález do zbierok Stredoslovenského múzea už v roku 1974, no doposiaľ nebol súborne spracovaný ani publikovaný.

**Kľúčové slová:** Banská Bystrica – neskorogotické komorové kachlice – posledná štvrtina 15. storočia.

## *An Unpublished Series of Late-Gothic Tiles from Dolná Street, Banská Bystrica*

**Abstract:** The contribution discusses fragments of late-Gothic tiles found in the course of probe research led by Prof. Gejza Balaša, carried out in the former garden of a burgher house at Dolná Street 35, Banská Bystrica. The find confirms the existence of a Banská Bystrica tile workshop on the site. Although Prof. Balaša's find passed into the collections of the Museum of Central Slovakia as early as 1974, it has yet to be processed and published in its entirety.

**Key words:** Banská Bystrica – late-Gothic tiles – last quarter of the 15th century.

Po publikovaní veľkej série gotických, neskorogotických a renesančných kachlíc, nájdených v Banskej Bystrici počas archeologických výskumov v mestskom jadre v 90. rokoch 20. storočia (Mácelová 1998; 1999; 2005a; 2006; 2006a), pripravuje autorka príspevku v spolupráci so Stredoslovenským múzeom monografické spracovanie celej kolekcie, ktorá sa nachádza v jeho zbierkach. Kolekcia obsahuje okrem desiatok celých exemplárov stovky fragmentov, ktoré nie sú spracované, evidované ani publikované. Medzi také patrí aj nález fragmentov kachlíc, pochádzajúcich zo zisťovacieho archeologického výskumu prof. Gejzu Balašu, pracovníka bývalého krajského strediska Slovenského ústavu pamiatkovej starostlivosti a ochrany prírody v Banskej Bystrici. Ten sa vo veľkej miere zaslúžil o záchranu množstva nehnuteľných i hnuteľných umelecko-historických pamiatok z celého Banskobystrického kraja. Jeho akvizičná činnosť v Stredoslovenskom múzeu v Banskej Bystrici, v ktorom pracoval v rokoch 1952–1962, nebola počas jeho plodného života náležite ocenená a zhodnotená (Mácelová 2001).

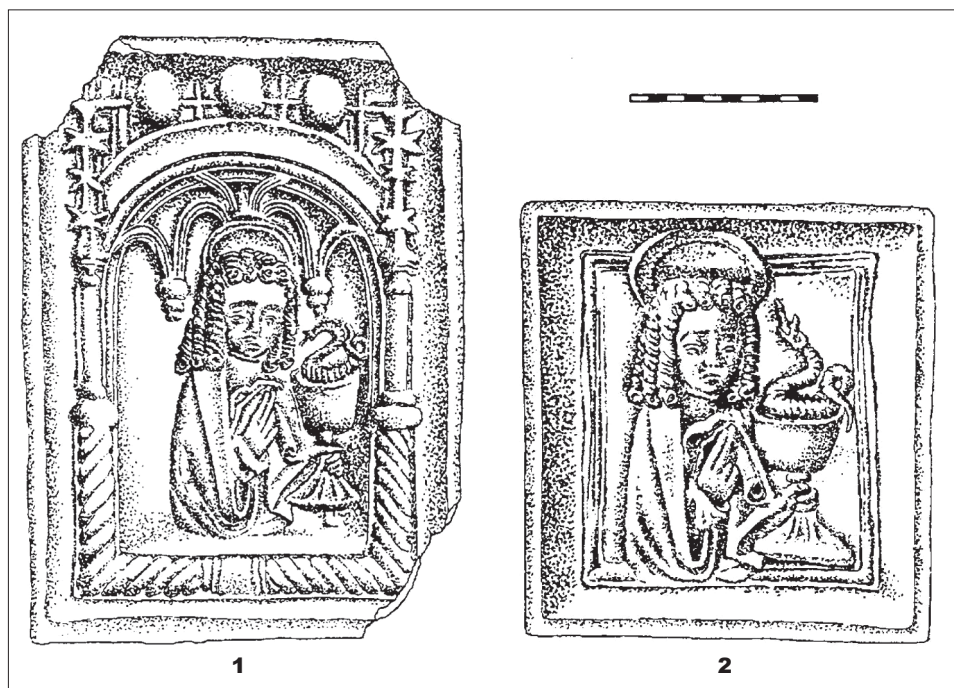
Problematiku kachliarskej dielne v Banskej Bystrici komplexne spracoval Štefan Holčík v dvoch štúdiách (Holčík 1974; 1977) a venoval jej veľký priestor aj vo svojej monografii o stredovekom kachliarstve na Slovensku (Holčík 1978). Podrobne rozanalyzoval všetky dovtedy známe nálezy kachlíc, ktoré vykazovali viac spoločných znakov, spočívajúcich v stvárnení čelných reliéfov kachlíc – a to z mestskej pamiatkovej rezervácie v Banskej Bystrici (z Dolnej ul. 35 z roku 1894; Ebnerovho domu z roku 1907), ale aj z Komorského dvora z Banskej Štiavnice z rokov 1968–1970. Analýze podrobil aj ďalšie kolekcie a ojedinelé nálezy nachádzajúce sa v múzeách na Slovensku, ktoré sa našli pri výskume hradov, zámkov, kaštieľov a kláštorov (Holčík 1974, 175–176).

Od sedemdesiatych rokov 20. storočia, kedy tieto štúdie vznikli, bola kolekcia doplnená o nové nálezy z archeologických výskumov, s podobným rukopisom, technológiou výroby a ikonografiou, ktorými sa zaoberal J. Hoško (1997). Š. Holčík za tvorcov foriem, ktorí vyhotovili kachlice, označil drevorezbárov, umeleckých remeselníkov, ktorí sa v období na konci 15. storočia zúčastnili na zariaďovaní interiéru prestavovaného farského Kostola Nanebovzatia Panny Márie v bohatom banskom meste v Banskej Bystrici. Pochádzali z Norimbergu, Viedne a Krakova (Holčík 1978, 26). Kachlice s umelecky vyhotoveným reliéfom pripomínajú neskorogotické tváre a postavy svätcov na oltároch. Veľká časť produkcie sa sústredila na série kachlíc s postavami svätcov v zobrazení troch štvrtín alebo celej postavy. Oblečenie postáv svätcov so svätožiariou a príslušnými atribútmi v rukách je charakteristické

pre obdobie gotiky. Okrem náboženských motívov sú na reliéfe znázornené heraldické, vegetabilné, mravoučné, ale aj žánrové motívy. Š. Holčík rozdelil kachlice do troch skupín a ďalej do troch sérií. Líšia sa veľkosťou, profiláciou rámov, hĺbkou reliéfu i motívmi (Holčík 1974, 176–185). Umeleckí rezbári pracovali na objednávku hrnčiarov, ktorí vyrábali kachlice na objednávku patricijov, zariaďujúcich si honosné sídla v bohatých banských mestách (Holčík 1974, 186–188). Výtvarnú úroveň produkcie banskobystrickej kachliarskej dielne porovnáva s úrovňou vyspelých európskych kachliarskych dielní v Ravensburgu, Schaffhause a Steine na Rýne (Holčík 1974, 192; Mácelová 2005, 122). Náš príspevok má byť iba potvrdením jeho predpokladu o možnosti nálezov ďalších reliéfov čelných komôr kachlíc, ktoré obohatia naše poznanie o rozmanitosti námetov používaných pri zhotovovaní týchto malých umeleckých diel.

### Banská Bystrica, Dolná ulica č. 35, bývalý dom Dr. Samuela Bothára

Prvé kachlice, medzi ktorými sa okrem celých exemplárov nachádzali aj znehodnotené kusy, sa našli pri zemných prácach na pozemku (kladenie kanalizačného potrubia) ešte koncom 19. storočia (4. 2. 1894). Majiteľ domu, Dr. Samuel Bothár, ich ponúkol do zbierok Maďarského národného a Umelecko-priemyselného múzea v Budapešti (Holčík 1974, 175). V tom istom roku nález šiestich kachlíc s ich vyobrazením publikoval J. Hampel (1894, 270, obr. na s. 268–269). Pozornosť nálezom z Banskej Bystrice venovali aj maďarskí bádatelia P. Voit a I. Holl vo svojej monografii o stredovekom kachliarstve (1963, 48–49), ktorí na parcele domu predpokladali existenciu hrnčiarskej dielne, zaniknutej pri veľkom požiari 4. apríla 1500. Jamu v záhrade domu, ktorá vznikla po vyťažení hrnčiarskej hliny, druhotne využili na zasypanie neglazovanými kachlicami a ich fragmentmi – polotovarmi a poškodenými výrobkami z kachliarskej dielne. Okrem hotových reliéfnych kachlíc sa v jame našli aj vypálené hlinené negatívy (Parádi 1957, 180–181, tab. XXX:1; Cserey 1974, 212, obr. 7:1),



Obr. 1. Banská Bystrica, Dolná ulica č. 35. 1 – kachlice s reliéfom sv. Jána v profilovanom ráme s architektúrou gotického výklenku; 2 – v jednoduchom ráme (podľa Hoššo 1997, obr. 1).

Abb. 1. Banská Bystrica, Dolná-Str. Nr. 35. 1 – Kachel mit Relief des heiligen Johannes in profiliertem Rahmen mit gotischer Nischenarchitektur; 2 – in einfachem Rahmen (nach Hoššo 1997, Abb. 1).

ktoré boli vyhotovené podľa drevených modelov umeleckého remeselníka (Holčík 1976, 107, 109). Opierajúc sa o rozhovor s poslednou majiteľkou domu, E. Bothárovou, Š. Holčík poukazuje (1977, 138, pozn. 9) na nálezy ďalších fragmentov kachlíc, ktoré sa počas zemných prác našli na dvore v období medzi svetovými vojnami.

O zisťovacom výskume v záhrade domu na Dolnej ulici č. 35 v roku 1974, pri ktorom sa našla kolekcia viac ako 200 kusov fragmentov neglazovaných kachlíc, informoval prof. Balaša iba v stručnom jednostranovom príspevku, orientovanom viac na históriu parcely, ktorú skúmal. Ku krátkej charakteristike nálezu pripojil snímku so 4 fragmentmi kachlíc (Balaša 1974, 25). Na význam tohto nálezu poukázal aj znalec problematiky produkcie banskobys-trickej kachliarskej dielne Š. Holčík (1977, 136).

Posledný nález z parcely pochádza z pivničných priestorov predného traktu domu, kde sa v roku 1979 uskutočnil umelecko-architektonický výskum (Mácelová 1980, 133; Ušiak 2004, obr. 5:1). Autorke tieto kachlice neboli poskytnuté na spracovanie a nachádzajú sa v súkromnej zbierke. V osemdesiatych rokoch 20. storočia bola parcela rozdelená a južná časť zastavaná. Výsledok archeologického prieskumu počas výstavby novej budovy bol negatívny.

### **Opis nálezov z výskumu prof. Gejzu Balašu z roku 1974**

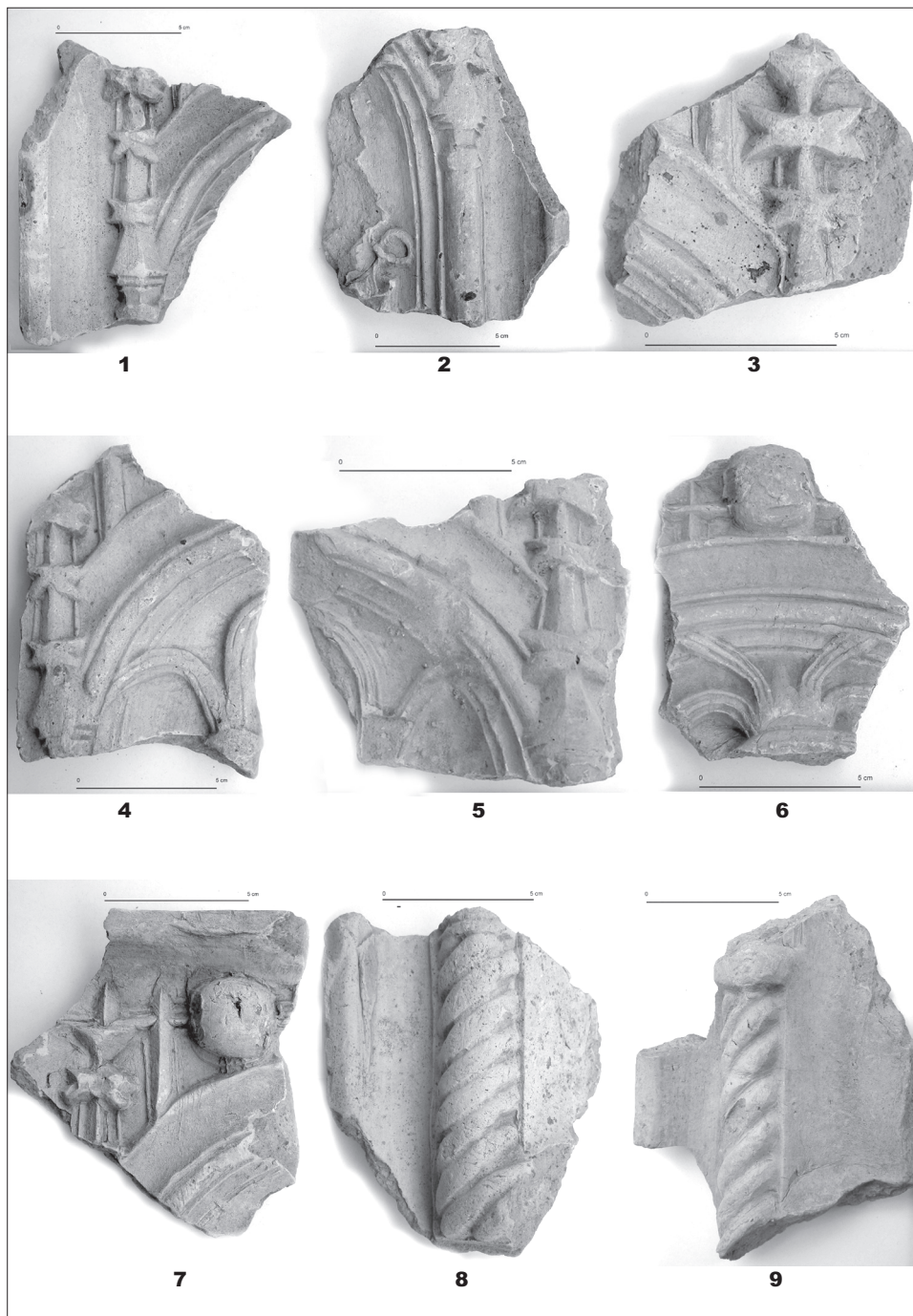
Súbor viac ako 200 kusov fragmentov pochádza zo sondy o rozmeroch 8×8 m. Plytko pod zemou sa nachádzali iba fragmenty reliéfnych kachlíc, neporušené exempláre sa nenašli (Balaša 1974, 25). Všetky zlomky sú neglazúrované, t. j. rezné, na niektorých sa nachádzajú fličky zelenej glazúry (obr. 6:3; 7:2; 16:2). Fragmenty boli súčasťou komorových kachlíc, vyhotovených pre základovú aj rímsovú časť pece. V našom príspevku predstavíme ikonografiu fragmentov so snahou o ich čo najpresnejšiu identifikáciu, pridržiavajúc sa najmä popisov a analógií, ktoré vypracoval Š. Holčík. Ten rozdelil kachlice podľa profilácie rámu do dvoch skupín (Holčík 1974, 177–179). Prvú tvoria kachlice menších rozmerov s výškou 25–26 cm a šírkou 23–24 cm. Na reliéfoch sú realisticky zobrazené postavy svätcov v troch štvrtinách ich veľkosti, s hlavami s gloriolou, v rukách držia príslušný atribút. Rám tvorí jednoduchý profil s hranami, prútni a žliabkami (obr. 1:2).

Druhú skupinu tvoria kachlice väčších rozmerov s hlbokým plastickým reliéfom s výškou 35×26 cm, s identickými postavami svätcov, ale s bohato profilovaným rámom, predstavujúci architektúru gotického výklenku (obr. 1:1). Veľkú časť nami opisovaných fragmentov, pochádzajúcich z okrajov kachlíc, tvorí práve druhá skupina.

#### ***Fragmenty s profilovaným rámom predstavujú:***

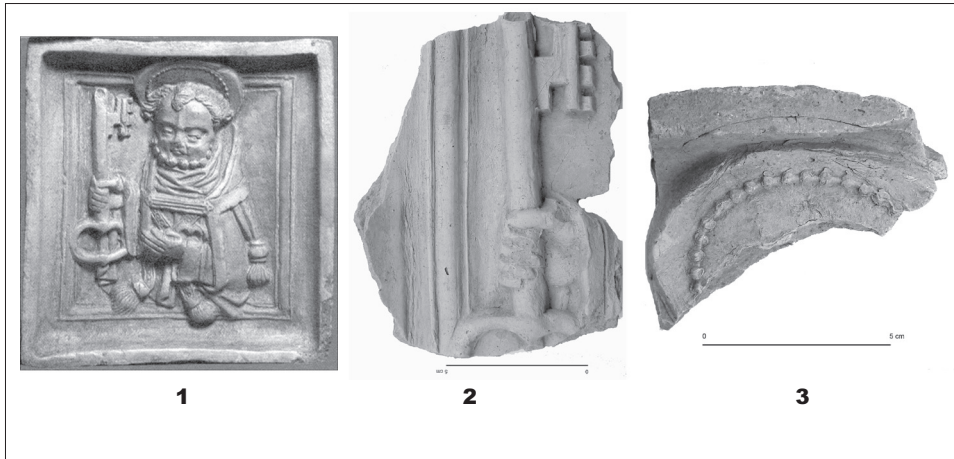
profilovaný segmentový oblúk (obr. 2:3–7) týčiaci sa nad rebrami gotickej klenby, zbiehajúcej sa do konzoliek (obr. 2:4–5), v strede s visutým svorníkom (obr. 2:6). Výklenok je po oboch stranách lemovaný fialovými nástavcami (obr. 2:1–5, 7), postavenými na stĺpkoch (obr. 2:2). Stĺpiky ležia na tordovanom podstavci (obr. 2:8–9), oddelenom od neho pätkou (obr. 2:9). Tordovaný podstavec sa lomí v pravom uhle a tvorí dolné orámo-vanie výklenku kachlice (2:8). Časť nad segmentovým oblúkom je vyzdobená pravouhlým mriežkovaním s guľovitými útvarmi (obr. 2:6–7). Na úplných exemplároch sú tri guľovité útvary (obr. 1:1).

Doposiaľ poznáme exempláre s postavami piatich svätcov, ktorí sú umiestnení do architektúry gotického výklenku. Sú to: sv. Ján (Hampel 268; Holčík 1974, 178, obr. 2), sv. Margaréta (Holčík 1974, 177, obr. 1), sv. Katarína (Holčík 1978, obr. 63), sv. Barbora (Egyházy-Jurovská-Fürýová 1993, obr. 11) a sv. Dorota (Ušiak 2004, 564, obr. 5). V kolekcii fragmentov sa našli kusy, ktoré môžu byť súčasťou tejto série, ale nie je vylúčené, že patria do prvej skupiny kachlíc s menšími rozmermi. Kachliarska dielňa pracovala na objednávku, pričom sériu vybraných svätcov si budúci majiteľ mohol podľa prania objednať v rôznej veľkosti a s rôznym prevedením rámu. Podľa Š. Holčíka výrobný proces urýchlilo a sériovú výrobu umožňovalo jednoduché dopĺňovanie atribútov k jednotlivým postavám



Obr. 2. 1-9 – fragmenty kachlíc s profilovaným rámom s architektúrou gotického výklenku s tordovaným podstavcom a stĺpkami ukončenými fiálami. Foto J. Zachar.

Abb. 2. 1-9 – Kachelfragmente mit profiliertem Rahmen mit gotischer Nischenarchitektur mit tordierter Basis und Säulen mit Veilchenabschluss. Foto J. Zachar.



Obr. 3. 1 – sv. Peter v jednoduchom ráme (podľa Egyházy-Jurovská-Fűryová 1993, obálka); 2–3 – kľúč a nimbus. Foto J. Zachar.

Abb. 3. 1 – Hl. Petrus in einfachem Rahmen (nach Egyházy-Jurovskiej-Fűryovej 1993, Einband); 2–3 – Schlüssel und Nimbus. Foto J. Zachar.

(1978, 28). S touto teóriou možno súhlasiť v prípade, ak boli svätci alternovane zasadení do jednoduchého alebo bohato profilovaného rámu.

Na základe známych celých či neúplných exemplárov sa v kolekcii z roku 1974 našli tieto **fragmenty z kachlíc s reliéfom postavy a insígniami:**

sv. Petra: kľúč (obr. 3:2), nimbus (obr. 3:3);

sv. Jána v gotickom výklenku: had s vyplazeným jazykom smerujúcim dole (obr. 4:2), časť dlhých kučeravých vlasov (obr. 4:3), pravá ruka držiaca šatku (obr. 4:4);

sv. Pavla: hlava (obr. 5:2), časť hlavy s nimbusom (obr. 5:3), stredná časť postavy s pravou rukou držiacou šatku (obr. 5:4), časť meča (obr. 5:5);

sv. Kataríny: stredná časť postavy v ľavej ruke držiaca šatku a v pravej ruke zlomené koleso (obr. 6:2–4);

sv. Margaréty: časť postavy s ľavou rukou položenou na zriaseanej sukni (obr. 7:2);

sv. Barbory: prameň dlhých zvlnených vlasov (obr. 8:2), časť veže (obr. 8:3);

herolda s uhorským znakom: časť erbového štítu s neúplným dvojkřížom (obr. 9:2); fragment pochádza z rímsovej kachlice;

mládenca s biretom vo výklenku: časť klenby pod segmentovým oblúkom (obr. 10:1), stĺpik oddelený od kanelovanej hlavice prstencom (obr. 10:2). Driek bočného stĺpika je rozšírený do entázie;

poprsie mladíka so sovou: časť postavy s ľavou rukou položenou na páse (obr. 11:2).

Analógie ku kachliciam z tejto série uvádza Š. Holčík vo svojich štúdiách, z menej známych a novších nálezov spomenieme sv. Barbaru z nálezu v roku 1894 (Cserey 1974, obr. 8) a exemplár keramickej formy zo Slovenskej Lupče (Hanuliak 2001, obr. 6). Z moravských nálezov kachlíc s reliéfom postáv s insigniami uvedieme fragmenty kachlíc sv. Petra z Uherského Hradišťa (Krása 2008, 30, kat. č. 77), Strážnice (Pajer 1983, tab. XXVII:2) a z hradu Buchlov (Menoušková–Vitanovský 2007, 22–34). Kachlica so zelenou glazúrou s postavou sv. Margaréty sa našla počas výskumu kaštieľa v Topoľčiankach (Ruttkay 1995, obr. na s. 16). Dva fragmenty z kachlice mládenca s biretom vo výklenku poznáme iba zo starých nálezov z Dolnej ulice č. 35 (Cserey 1974, obr. 6; Stredoslovenské múzeum – inv. č. 3133). Fragment s poprsím mladíka so sovou sa našiel na prízemí radnice na Nám. SNP č. 1 (Mácelová 1999, obr. 5:2). Medzi analogické kachlice sme nezradili exempláre s viacfarebnými glazúrami, nakoľko ich výrobu predpokladáme najskôr na začiatku 16. storočia.



Obr. 4. 1 – sv. Ján v profilovanom ráme (podľa Hoššo 1997, obr. 1); 1 – časť klenby s konzolou; 2–3 – vlasy a pravá ruka so šatkou. Foto J. Zachar.

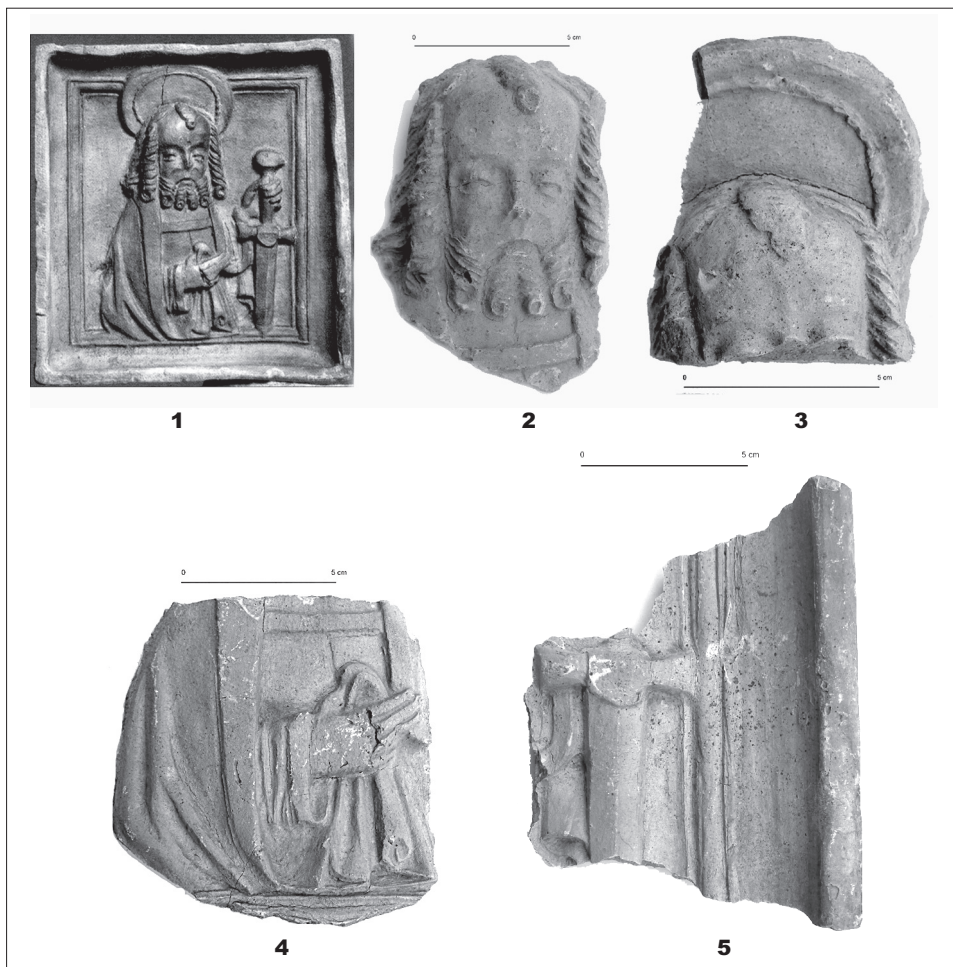
Abb. 4. 1 – Hl. Johannes in profiliertem Rahmen (nach Hoššo 1997, Abb. 1); 1 – Teil eines Gewölbes mit Konsole; 2–3 – Haare und rechte Hand mit Tuch. Foto J. Zachar.

### **Fragmenty s rastlinnými motívmi:**

*granátového jablka:* jadierka otvoreného plodu s listom (obr. 12:2), časť listu a okraja zdobeného plastickými trojuholníčkami, oddelenými bodkovanou vlnkovou líniou (obr. 12:3–4);

*rozety:* ružica so stredom, lupienkami a štylizovanými listami (obr. 13:1–2);

Rastlinný motív sa v stredoveku často používal v architektúre, odkiaľ ho prevzali aj tvorcovia foriem na kachlice. Palmeta a akantový list boli obľúbené nielen v gotike, ale aj v renesancii. Prekrásne, do detailov vypracované jemné kvety a lístky ruží na bystrickej kolekcii hovoria o majstrovstve umeleckého remeselníka (Cserey 1974, obr. 4). Nepoškodený identický exemplár kachlice s motívom granátového jablka sa nachádza v Budapešti (Cserey 1974, obr. 3). Viac ako polovica sa našla v deštrukcii klenby prízemného domu na Nám. SNP č. 1 (Mácelová 1999, obr. 6:1), tá má však jednoduchší okraj bez výzdoby.



Obr. 5. 1 – sv. Pavol (podľa Egyházy-Jurovská-Fürýová 1993, obálka); 2-3 hlava; 4 – ruka so šatkou; 5 – časť meča. Foto J. Zachar.

Abb. 5. 1. – Hl. Paulus (nach Egyházy-Jurovskej-Fürýovej 1993, Einband); 2-3 Kopf; 4 – Hand mit Tuch; 5 – Teil eines Schwertes. Foto J. Zachar.

#### **Fragment rímsovej kachlice:**

*so strešnou krytinou:* (obr. 17). Bol určený pre kordónovú rímsu pece. Jeden fragment je uložený v Budapešti, kde sa nachádza aj fragment keramickej formy na výrobu tejto rímsovej kachlice (Cserey 1974, obr. 7:1-2). Celý exemplár s týmto motívom z územia Slovenska nepoznáme. Úplná obdĺžniková rímsová kachlica so strešnou krytinou sa našla na hrade Rožnov na Morave (Pavlík-Vitanovský 2004, 297, kat. č. 1135), strešná krytina v kombinácii s rastlinnými motívmi sa našla na hrade Bouzov (Pavlík-Vitanovský 2004, 311, kat. č. 1284) a s figurálnym motívom v Brne (Pavlík-Vitanovský 2004, 245, kat. č. 589).

#### **Fragmenty kachlíc bez analógií:**

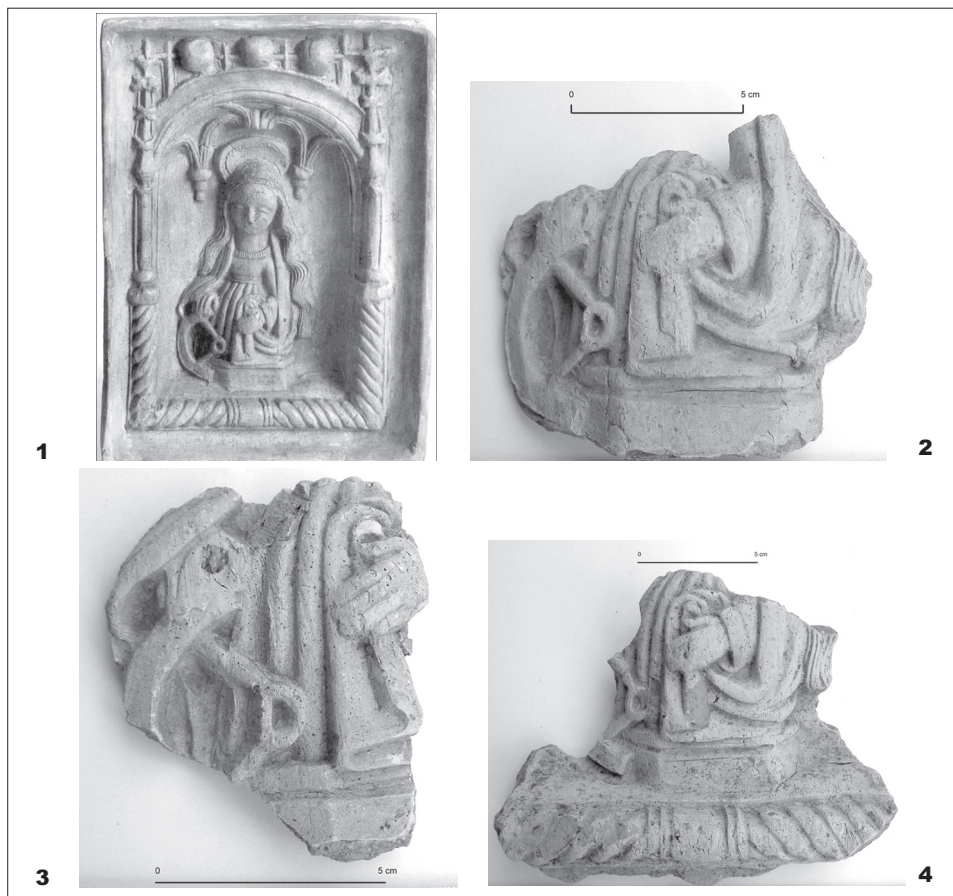
*kmeň stromu s odseknutými konármi (ostrev):* kmeň ovitý akantovým listom (obr. 14), heraldický motív;

*hlavičky svätcov:* dve neúplné časti obličajov s kučeravými vlasmi (obr. 15:1-2), tvár s bradou a nimbusom v kruhu (Kristus?; obr. 15:3);

*architektúra stĺpika s hlavicou:* (obr. 16:1);

*kláčiaci mladík v krátkej skladanej sukni:* s flakmi zelenej glazúry (obr. 16:2);





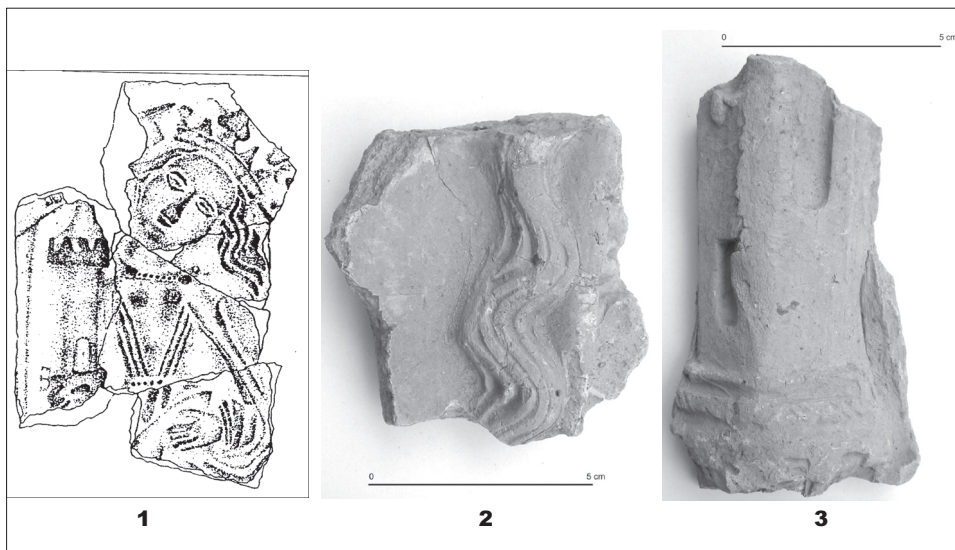
Obr. 6. 1 – sv. Katarína v profilovanom ráme (podľa Mácelová 2006, obr. 9); 2–4 – zlomené koleso. Foto J. Zachar.

Abb. 6. 1. – Hl. Katharina in profiliertem Rahmen (nach Mácelová 2006, Abb. 9); 2–4 – zerbrochenes Rad. Foto J. Zachar.



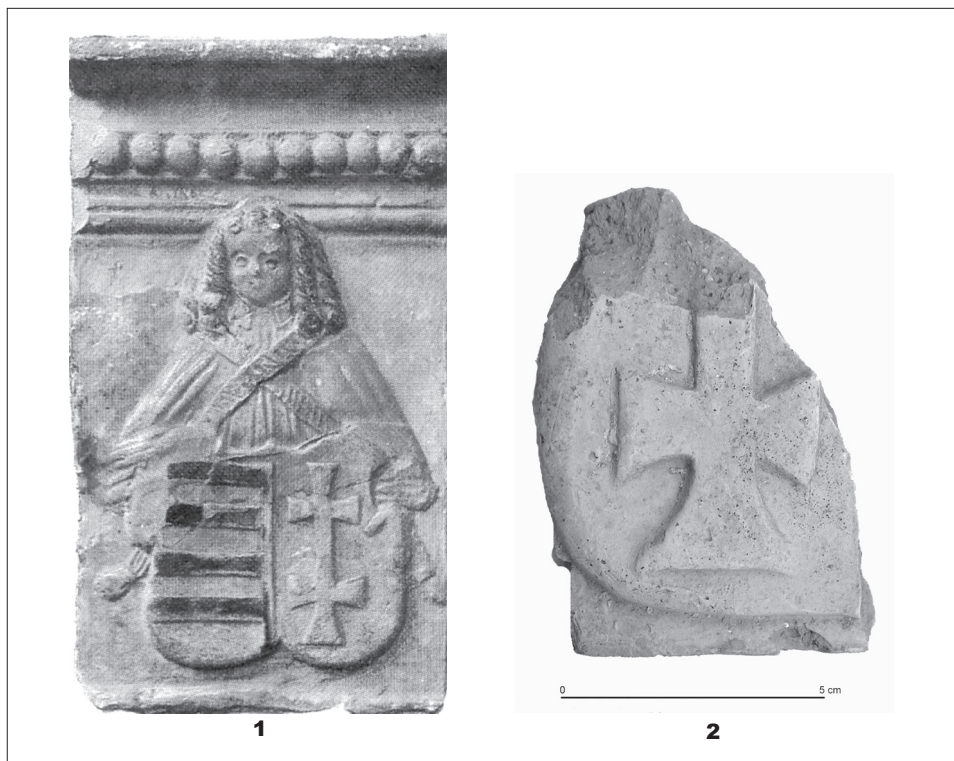
Obr. 7. 1 – sv. Margaréta v profilovanom ráme (podľa Mácelová 2006, obr. 10); 2 – časť zriasenej sukne s ľavou rukou. Foto J. Zachar.

Abb. 7. 1. – Hl. Margarete in profiliertem Rahmen (nach Mácelová 2006, Abb. 10); 2 – Teil eines Faltengewands mit linker Hand. Foto J. Zachar.



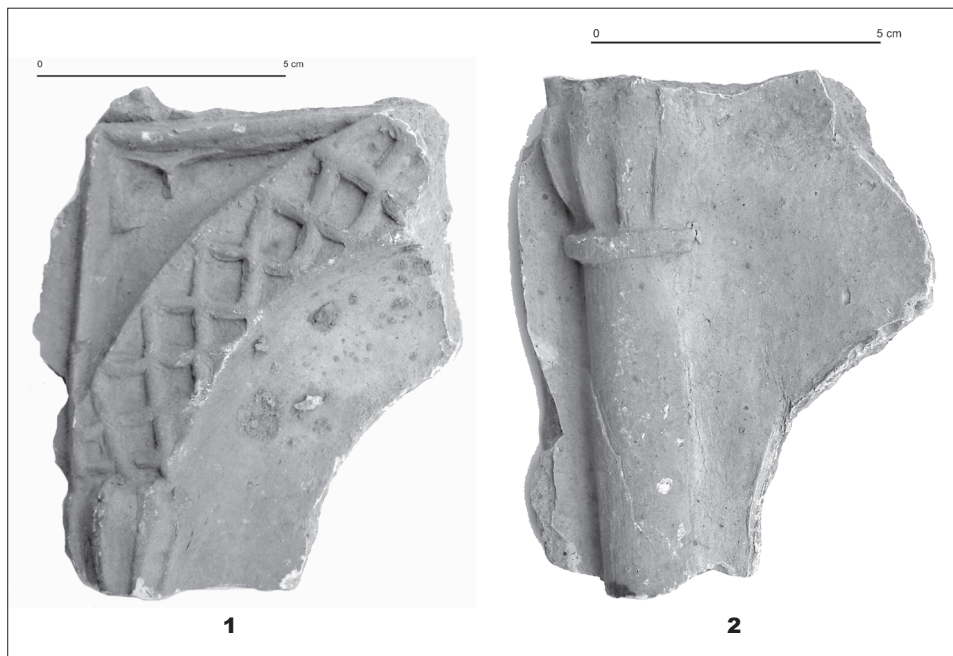
Obr. 8. 1 – sv. Barbora (podľa Hanuliak 2001, obr. na s. 6); 2 – vlasy; 3 – veža. Foto J. Zachar.

Abb. 8. 1. – Hl. Barbara (nach Hanuliak 2001, Abb. auf S. 6); 2 – Haare; 3 – Turm. Foto J. Zachar.



Obr. 9. 1 – Herold s uhorským znakom (podľa Holčík 1978, tab. IX); 2 – neúplný dvojkriž. Foto J. Zachar.

Abb. 9. 1. - Herold mit ungarischem Wappen (nach Holčík 1978, taf. IX); 2 – unvollständiges Doppelkreuz. Foto J. Zachar.



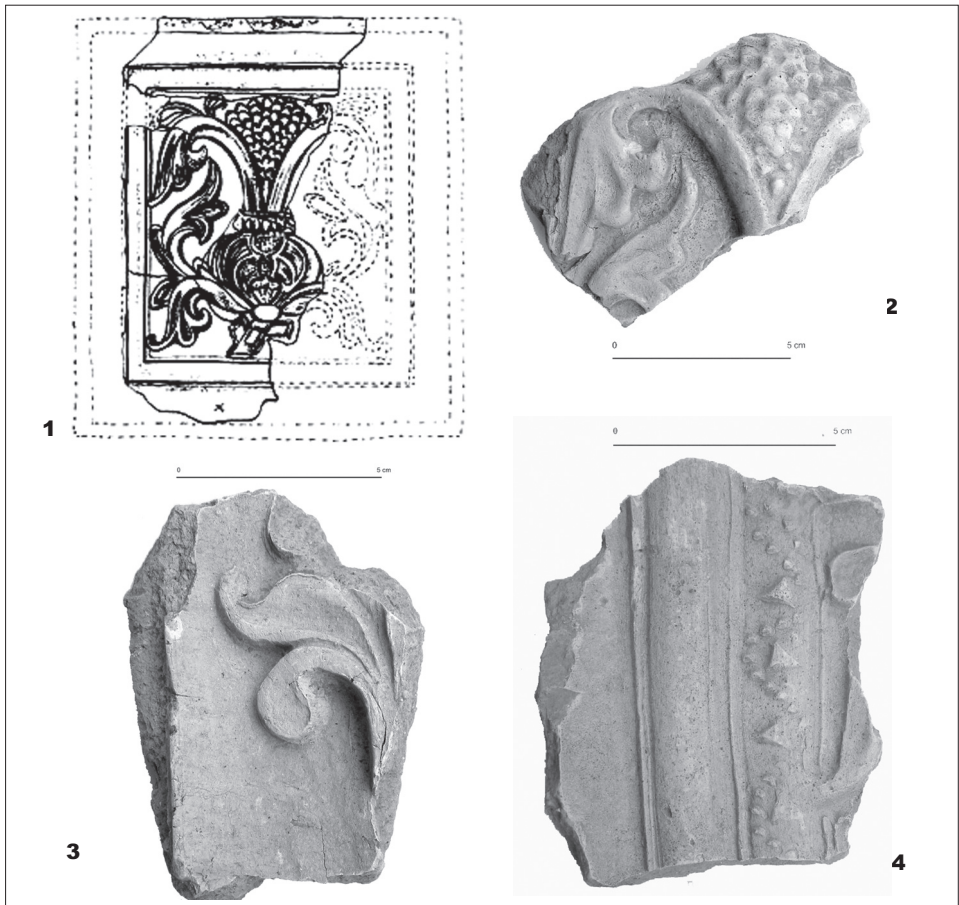
Obr. 10. Fragmnty kachlice mládence s biretom; 1 – klenba pod segmentovým oblúkom; 2 – stĺpik s kanelovanou hlavicou. Foto J. Zachar.

Abb. 10. Kachelfragmente eines Jünglings mit Birett; 1 – Gewölbe unter Segmentbogen; 2 – Säule mit kanneliertem Kapitell. Foto J. Zachar.



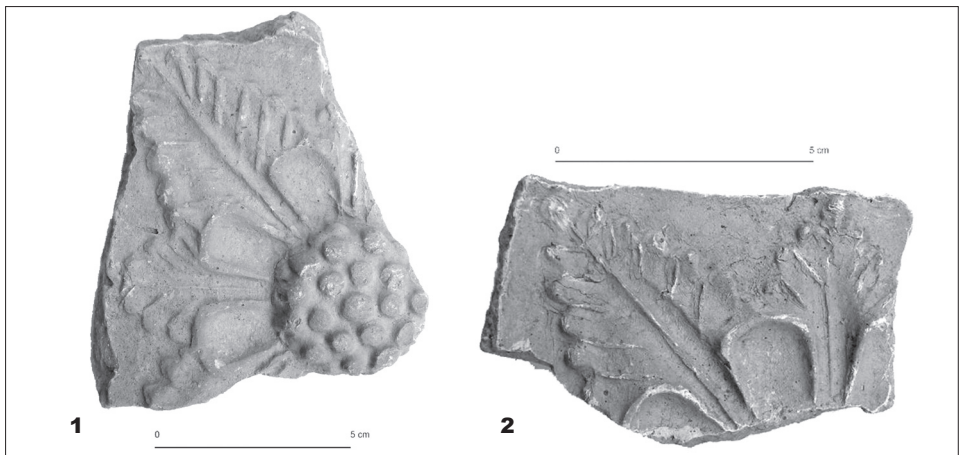
Obr. 11. 1 – poprsie mladíka so sovou a erbom (podľa Holčík 1978, obr. 85); 2 – ľavá ruka mladíka položená na páse. Foto J. Zachar.

Abb. 11. 1 – Büste eines Jünglings mit Eule und Wappen (nach Holčík 1978, Abb. 85); 2 – linke Hand des Jünglings am Gürtel anliegend. Foto J. Zachar.



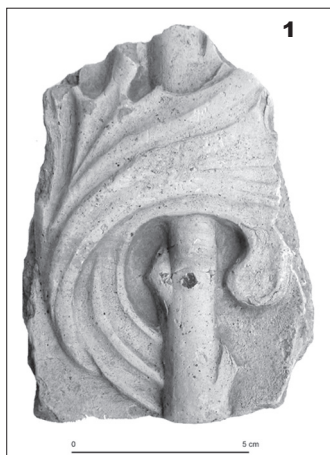
Obr. 12. 1 – motív granátového jablka (podľa Mácelová 1999, obr. 6:1); 2–3 fragmenty granátového jablka, listu a zdobeného okraja. Foto J. Zachar.

Abb. 12. 1 – Granatapfelmotiv (nach Mácelová 1999, Abb. 6:1); 2–4 Fragmente des Granatapfels, eines Blatts und des Zierbands. Foto J. Zachar.



Obr. 13. 1–2 – fragmenty s motívom rozety. Foto J. Zachar.

Abb. 13. 1–2 – Fragmente mit Rosettenmotiv. Foto J. Zachar.



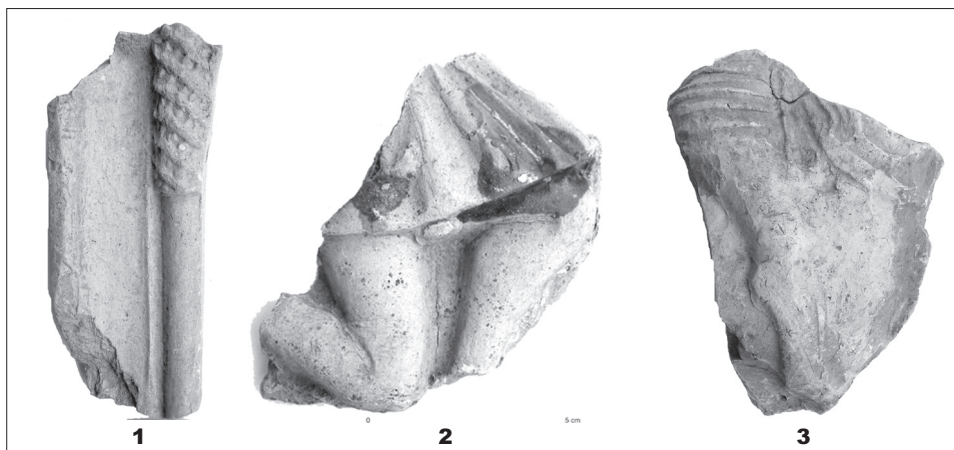
Obr. 14. Kmeň s odseknutými konármi (ostrev) ovinutý akantovým listom.  
Foto J. Zachar.

Abb. 14. Von einem Akanthusblatt umwundener Stamm mit abgehackten Ästen  
(Stangenleiter). Foto J. Zachar.



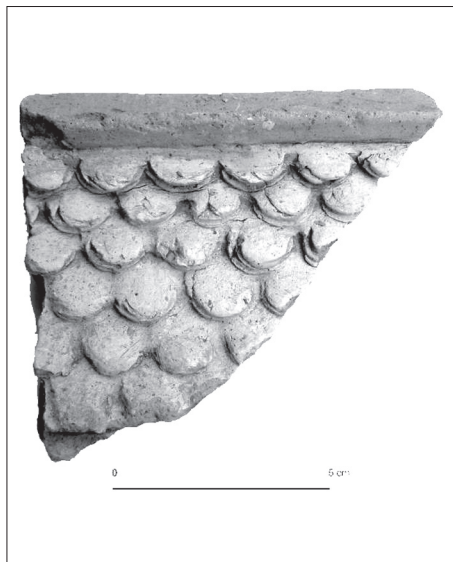
Obr. 15. 1-3 – hlavičky svätcov. Foto J. Zachar.

Abb. 15. 1-3 – Heiligenköpfe. Foto J. Zachar.



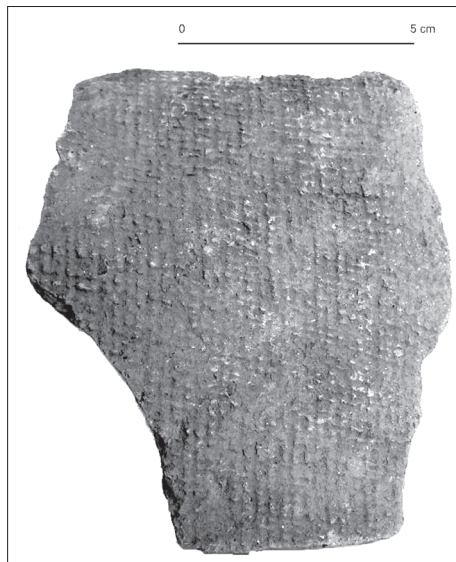
Obr. 16. 1 – stĺpik s hlavou; 2 – klačiaci mladík; 3 – noha koňa. Foto J. Zachar.

Abb. 16. 1 – Kapitellsäule; 2 – kniender Jüngling; 3 – Bein eines Pferdes. Foto J. Zachar.



Obr. 17. Fragment rímsovej kachlice s motívom strešnej krytiny. Foto J. Zachar.

Abb. 17. Fragment einer Gesimskachel mit Motiv eines schindelbedeckten Daches. Foto J. Zachar.



Obr. 18. Zadná časť kachlice s odtlačkom plátna. Foto J. Zachar.

Abb. 18. Rückseite einer Kachel mit Leinwandabdrücken. Foto J. Zachar.

*zadná kónská noha:* (obr. 16:3). K fragmentom z nášho súboru sa nepodarilo zistiť analogické úplné exempláre zo Slovenska. Zlomok motívu ostrvy s ovinutým akantom pochádza z nálezového súboru zo Špilberku v Brne (na analogické kachlice z Moravy nás upozornila I. Loskotová, za čo jej ďakujeme; Cejnková–Loskotová 1994, 181–189). Na zadných stranách mnohých fragmentov sú viditeľné stopy po plátne, cez ktoré sa hlina vtlačala do formy (obr. 18).

## Záver

V súbore, ktorý na Dolnej ulici vykopal G. Balaša, sa nenašiel ani jeden kus glazúrovanej kachlice. Napriek publikovanému názoru bádateľov, že celé a málo poškodené kachlice z Dolnej ulice č. 35 boli iba polotovarom určeným na ďalšie technologické dotvorenie (glazúrovanie), máme dôkazy o najmenej dvoch funkčných kachľových peciach v Banskej Bystrici, ktoré boli vyhotovené výlučne z neglazúrovaných reliéfnych aj hrncovitých kachlíc. Našli sa v deštrukcii interiérov domov. Jedná sa o zvyšky kachľovej pece, nájdené prof. Balašom v roku 1973 počas zisťovacieho výskumu v mestskom hrade (Balaša 1973, 25). Zvyšky tej istej pece zachytila po rozšírení tejto sondy severným smerom aj autorka príspevku v roku 1997. Okrem známych reliéfov s postavami sv. Petra, Pavla a Jána sa našiel fragment so sv. Jurajom na koni, sv. Michal, tancujúci šaško a „Veraikon“. Nálezy sú uložené v Stredoslovenskom múzeu a nie sú publikované.

Druhá pec pochádza z bývalého Mühlsteinovho domu na Nám. SNP č. 1. Našla sa počas rekonštrukčných prác na prízemí zadného traktu renesančnej radnice (Mácelová 1999, obr. 5–6). Všetky vnútorné steny komory boli začiernené po prevádzke, na vonkajších stenách so stopami po výmaze. Okrem náboženských motívov prevažujú žánrové. Neglazúrované reliéfné kachlice z tejto pece sú výrobkami najvyššej kvality, čo podporuje predpoklad, že banskobystrická dielňa vyrábala časť svojej špičkovej produkcie aj v neglazúrovanom prevedení. Z väčšej časti sú na povrchu pokryté tenkou vrstvou engoby, ktorá zakrýva prípadné nerovnosti a dutinky, podobne ako väčšina fragmentov nájdených na Dolnej ulici č. 35. Keďže obidve kachľové pece stáli v interiéri bohatého meštana či cirkevného hodnostára (v areáli mestského hradu), nepredpokladáme, že išlo o zákazku kachlíc nižšej kvality.

Samozrejme, glazúrované kachlice boli vzhľadom na náročné technologické spracovanie finančne mnohokrát drahšie. Dielňa ich vyrábala súbežne s reznými kusmi.

Početný súbor z výskumu G. Balašu obohatil naše poznanie o doposiaľ neznáme ikonografické námety, používané na reliéfe kachlíc banskobystrickej kachliarskej dielne. Zároveň nás utvrdil v presvedčení, že kolekcia neglazúrovaných celých exemplárov a ich fragmentov na tejto parcele nemusela byť iba nedokončenými polotovarmi pripravenými na finalizáciu výroby – glazúrovanie. Celý nájdený súbor sa z parcely dostal do stavebnej jamy pravdepodobne ako dôsledok katastrofálneho požiaru, ktorý ukončil výraznú etapu existencie banskobystrickej kachliarskej dielne, ktorá sa výtvarnou úrovňou vyrovnáva významným európskym kachliarskym centráram poslednej tretiny 15. storočia.

## Literatúra

- BALAŠA, G., 1973: Nálezová správa z archeologického výskumu na Hradnom areáli v Banskej Bystrici, rkp. uložená v archíve Krajského PÚ v Banskej Bystrici.
- 1974: Gotické kachličky v záhrade domu na Dolnej ulici č. 35 v Banskej Bystrici, Pamiatky a príroda č. 3, 25.
- CEJNKOVÁ, D.–LOSKOTOVÁ, I., 1994: Rytířská kamna na Špilbergu. In: Forum Brunense, 181–189. Brno.
- CSEREY, S. E., 1974: Adatok a besztercebányai (Banská Bystrica) kályhacsempékhez, Folia archaeologica 25, 205–217.
- EGYHÁZY-JUROVSKÁ, B.–FÜRYOVÁ, K., 1993: Stredoveké kachlice. Katalóg. Bratislava.
- HAMPEL, J., 1894: A nemzeti múzeum régiségár gyarapodása. Múzeumok. Társulatok, Archeológiai értesítő 14, 261–271.
- HANULIAK, V., 2001: Zaniknutý stredoveký kláštor v Slovenskej Lupči, Pamiatky a múzea č. 2, 2–8.
- HOLČÍK, Š., 1974: Stredoveká kachliarska dielňa v Banskej Bystrici, ZbSNM LXVIII, História 13, 175–193.
- HOLČÍK, Š. P., 1976: Stredoveké kachlice na Slovensku, ZbSNM LXX, História 16, 91–111.
- 1977: Ešte raz k nálezom gotických kachlíc v Banskej Bystrici, ZbSNM LXXI, História 17, 133–138.
- 1978: Stredoveké kachliarstvo. Bratislava.
- HOŠŠO, J., 1997: K technológii a lokalizácii výroby neskorogotických kachlíc na Slovensku, ZbSNM XCI, Archeológia 7, 95–102.
- KRÁSA, 2008: Krása, která hřeje. Výběrový katalog gotických a renesančních kachlů Moravy a Slezska (Menoušková, D.–Měřinský, Z., edd.). Uherské Hradiště.
- MÁCELOVÁ, M., 1980: Nález stredovekých kachlíc v Banskej Bystrici, AVANS 1979, 133. Nitra.
- 1998: Kachľová pec z 15. storočia z Banskej Bystrice, SASM I, 85–96.
- 1999: Gotické kachľové pece z banskobystrickej radnice, AH 24, 409–420.
- 2001: Gejza Balaša – archeológ a pamiatkár. In: Banská Bystrica. Osobnosti v dejinách mesta. Historicko-etnologické štúdie II, 216–228. Banská Bystrica.
- 2005: Kontakty Banskej Bystrice s Európou a ich odraz v materiálnej kultúre. In: Minulosť a prítomnosť Banskej Bystrice I, 117–125. Banská Bystrica.
- 2005a: Ikonografia gotických kachlíc z banskobystrickej radnice. In: Gotické a renesančné kachlice v Karpatoch (Chovanec, J., ed.), 205–216. Trebišov.
- 2006: Atribúty svätcov na gotických kachliciach stredoslovenskej banskej oblasti. In: Svätec a jeho funkcie v spoločnosti I (Kožiak. R.–Nemeš, J., edd.), 369–382. Bratislava.
- 2006a: Renesančné kachlice z Banskej Bystrice, AH 33, 491–497.
- MENOUŠKOVÁ, D.–VITANOVSKÝ, M., 2007: Kachel s reliéfem sv. Petra ze Strážnice, Uherského Hradiště (?) a z hradu Buchlova, Okolo Strážnice, Sborník Městského muzea ve Strážnici, 22–24.
- PAJER, J., 1983: Počátky novověké keramiky ve Strážnici. Strážnice.
- PARÁDI, N., 1957: Későközépkori kályhacsempé negatívok, Folia archaeologica IX, 179–186.
- PAVLÍK, Č.–VITANOVSKÝ, M., 2004: Encyklopedie kachlů v Čechách, na Moravě a ve Slezsku. Praha.
- RUTTKAY, M., 1995: Tajomstvo kaštiela v Topoľčiankach, Pamiatky a múzea č. 2, 16–19.
- UŠIAK, P., 2004: Formy na výrobu kachlíc z Banskej Bystrice a Slovenskej Lupče, AH 29, 561–568.
- VOIT, P.–HOLL, I., 1963: Alte ungarische Ofenkacheln. Budapest.

## Zusammenfassung

### Ein nicht veröffentlichter Komplex spätgotischer Kacheln aus der Dolná-Str. in Banská Bystrica

Der hier behandelte Fundkomplex an Fragmenten spätgotischer Kacheln stammt von dem Grundstück des sogenannten Bothár-Hauses in der Dolná-Str. Nr. 35 in Banská Bystrica, wo Š. Holčík (1974, 1978)

eine Hafnerwerkstatt lokalisierte. Das künstlerische Niveau der Produktion der Werkstatt aus Banská Bystrica ist mit dem Niveau der führenden europäischen Hafnerwerkstätten in Ravensburg, Schaffhausen und Stein am Rhein vergleichbar (Holčík 1974, 192). Der Fundkomplex an Fragmenten wurde von Prof. Gejza Balaša 1974 im Rahmen einer archäologischen Grabung entdeckt und anschließend den Sammlungen des Mittelslowakischen Museums übergeben. Bisher wurde er weder bearbeitet, noch veröffentlicht. Die Fragmente unglasierter Reliefkacheln wurden, sofern sie sich identifizieren ließen, in Stücke unterschieden, die von Kacheln in profilierten Rahmen mit gotischer Nischenarchitektur (Abb. 1:1) und von Kacheln in einen einfachen Rahmen (Abb. 1:2) stammen. Die Fragmente mit profiliertem Rahmen stellen eine gotische Nischenarchitektur dar, die an den Seiten von Säulen mit Veilchenabschluss eingefasst werden (Abb. 2:1–9). Eine weitere Gruppe bilden Reliefeile mit Heiligenfiguren mit den Insignien des heiligen Petrus (Abb. 3:1–3), des heiligen Johannes in einer gotischen Nische (Abb. 4:1–4), des heiligen Paulus (Abb. 5:1–5), der heiligen Katharina (Abb. 6:1–4), der heiligen Margarethe (Abb. 7:1–2) und der heiligen Barbara (Abb. 8:1–3). Als Einzelstücke kommen ein heraldisches Motiv vor, das einen Herold mit ungarischem Wappen zeigt (Abb. 9:1–2), ferner ein Jüngling mit Birett in einer Nische (Abb. 10) und Teile der Figur eines Jünglings mit Eule (Abb. 11:1–2). Von den Pflanzenmotiven sind ein Granatapfel (Abb. 12:1–4) und eine Rosette (Abb. 13:1–2) vertreten. Ein kleines Bruchstück zeigt ein schindelbedecktes Dach (Abb. 17), das wahrscheinlich von einem Kordongesims stammt. Einige Fragmente konnten keinem konkreten Kachelmotiv zugeordnet werden, da wir in dem zur Produktion der Werkstatt aus Banská Bystrica gehörenden Fundkomplex keine vergleichbaren Exemplare finden konnten. Dabei handelt es sich um Fragmente mit Reliefs, welche einen Baumstamm mit abgehackten Ästen (Stangenleiter) – (Abb. 14), Heiligenköpfe (Abb. 15:1–3), eine Kapitellsäulenarchitektur (Abb. 16: 1), einen knienden Jüngling im Faltengewand (Abb. 16:2) und das Bein eines Pferdes (Abb. 16:3) darstellen.

Bei allen Kachelfragmenten bestätigen die Reliefs das große Können der Kunsthandwerker, bzw. Kachelformenhersteller, die wahrscheinlich aus dem Umkreis der Schnitzer kommen, die im letzten Viertel des 15. Jahrhunderts am Umbau der Mariä-Himmelfahrtskirche in Banská Bystrica beteiligt waren. Die künstlerisch hochwertige Waren herstellende Hafnerwerkstatt ist wahrscheinlich bei dem Brand vom 15. April 1500 vernichtet worden.



