

Rusnák, Rastislav

## Novšie nálezy stredovekých kovových predmetov z Košíc

*Archaeologia historica*. 2009, vol. 34, iss. [1], pp. 393-407

ISBN 978-80-7275-079-5

ISSN 0231-5823

Stable URL (handle): <https://hdl.handle.net/11222.digilib/140818>

Access Date: 30. 11. 2024

Version: 20220831

Terms of use: Digital Library of the Faculty of Arts, Masaryk University provides access to digitized documents strictly for personal use, unless otherwise specified.

# Novšie nálezy stredovekých kovových predmetov z Košíc

RASTISLAV RUSNÁK

**Abstrakt:** Predkladaná práca informuje o súbore stredovekých kovových predmetov, získaných z troch rozsahom väčších archeologických výskumov v historickom jadre Košíc. Týka sa to výskumu námestia zo severnej strany Dómu sv. Alžbety, výskumu v areáli dominikánskeho kláštora a výskumu parcely za bývalým františkánskym kostolom. Základný prínos spomenutých výskumov je ich výpovedná hodnota pre štúdium vývoja urbanizmu v jednotlivých častiach stredovekých Košíc, ale napríklad i vývoja vrcholnostredovekej a neskorostredovekej keramiky. Nálezy predmetov z kovu sú významným doplnujúcim prvkom nálezového fondu.

**Kľúčové slová:** Košice – železné a bronzové predmety – vrcholný a neskorý stredovek.

## More Recent Finds of Mediaeval Metal Objects from Košice

**Abstract:** Mediaeval metal objects yielded by three extensive excavations in the historical centre of Košice are described. The excavations were carried out in the main square, on the north side of the Cathedral of St. Elizabeth, in the complex of the Dominican monastery and on a site behind a former Franciscan monastery. The chief contribution of this research lies in its value for the study of the development of urbanism in individual parts of mediaeval Košice, as well as for knowledge of the evolution of ceramics in the high and late Middle Ages. The finds of metal objects significantly complement the whole series of finds.

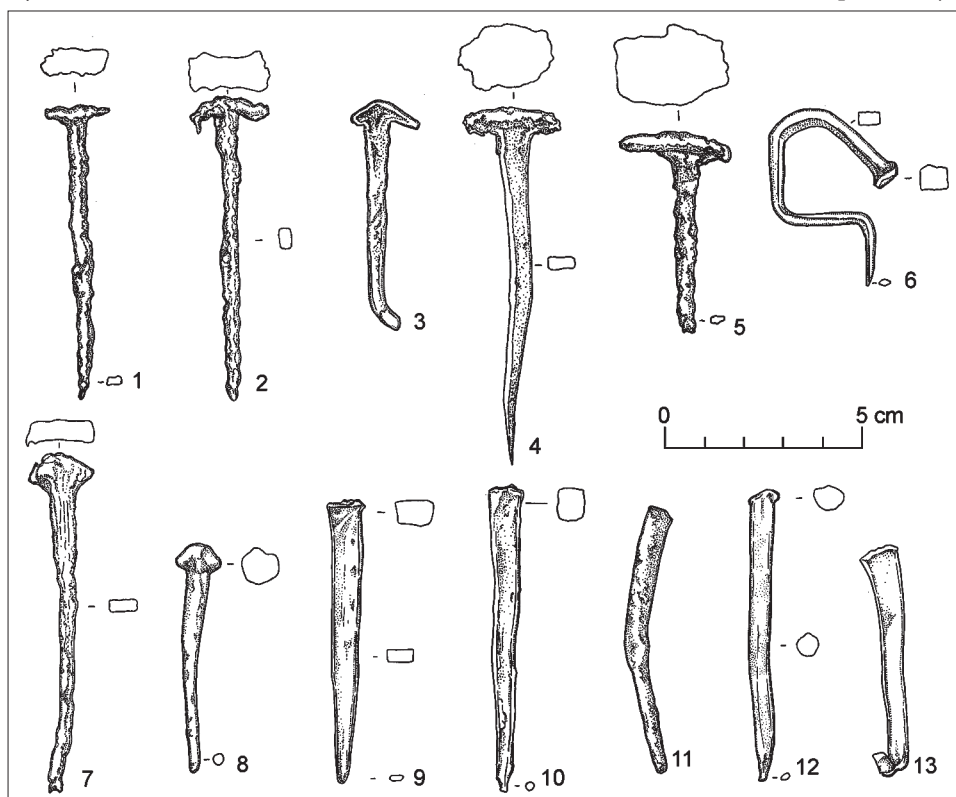
**Key words:** Košice – iron and bronze objects – high and late Middle Ages.

K rozsahovo väčším výskumom, ktoré v posledných rokoch v Košiciach uskutočnil Archeologický ústav SAV – Výskumné pracovné stredisko Košice, patrili výskum námestia okolo Dómu sv. Alžbety (Rusnák 2007; Henning–Rusnák 2008), výskum areálu dominikánskeho kláštora (Rusnák 2008) a výskum parcely za bývalým františkánskym kostolom (Rusnák–Luštíková 2008). Báza stredovekej materiálnej kultúry z Košíc sa vďaka týmto výskumom rozšírila a umožnila posun v riešení regionálneho vývoja, najmä u keramiky. Ešte väčším prínosom boli pre štúdium urbanistického vývoja jadra mesta. Kovové nálezy z obdobia stredoveku, ktoré výskumy poskytli, svojím počtom a stavom zachovania síce neumožňujú komplexné riešenie problematiky, no ako príspevok k jej štúdiu si určite zaslúžia pozornosť. Celý súbor patrí chronologicky do širšieho obdobia, ktoré by bolo možné rámcovo vymedziť rokmi 1300 až 1500. V drvivej väčšine prípadov je možné ich bližšie datovať iba v kontexte celého nálezového súboru, ktorého sú súčasťou, spolu s keramikou, v lepšom prípade i mincami. Časť nálezov z výskumu pri Dóme sv. Alžbety tak spadá do obdobia približne druhej až tretej štvrtiny 14. storočia, časť do záveru 14. až prvej polovice 15. storočia. Čiastočnou oporou sú pre nás v tomto prípade okrem keramických súborov i získané dendrodáta. Dobre datovaná je veľká časť nálezov z výskumu v areáli dominikánskeho kláštora, pochádzajúca z bohatej neskorostredovekej vrstvy s veľkým množstvom keramiky a 13 mincami z obdobia polovice 15. storočia. Nálezy z výskumu na Kováčskej ulici za bývalým františkánskym kostolom možno čiastočne radiť do obdobia okolo roku 1300, z veľkej časti však pochádzajú z vrstiev so zmiešaným vrcholnostredovekým a neskorostredovekým materiálom, ktorých vznik pravdepodobne súvisí s celkovou transformáciou sídelnej formy na parcele po príchode františkánov. Tieto nálezy preto iba rámcovo datujeme do prvej polovice 15. storočia.

Jedná sa celkovo o 633 ks kovových predmetov, z čoho až 589 ks patrilo železným predmetom. Z nich však 129 ks predstavovalo iba amorfné, prípadne drobné fragmenty predmetov, ktoré sú v tomto stave za hranicou interpretácie.

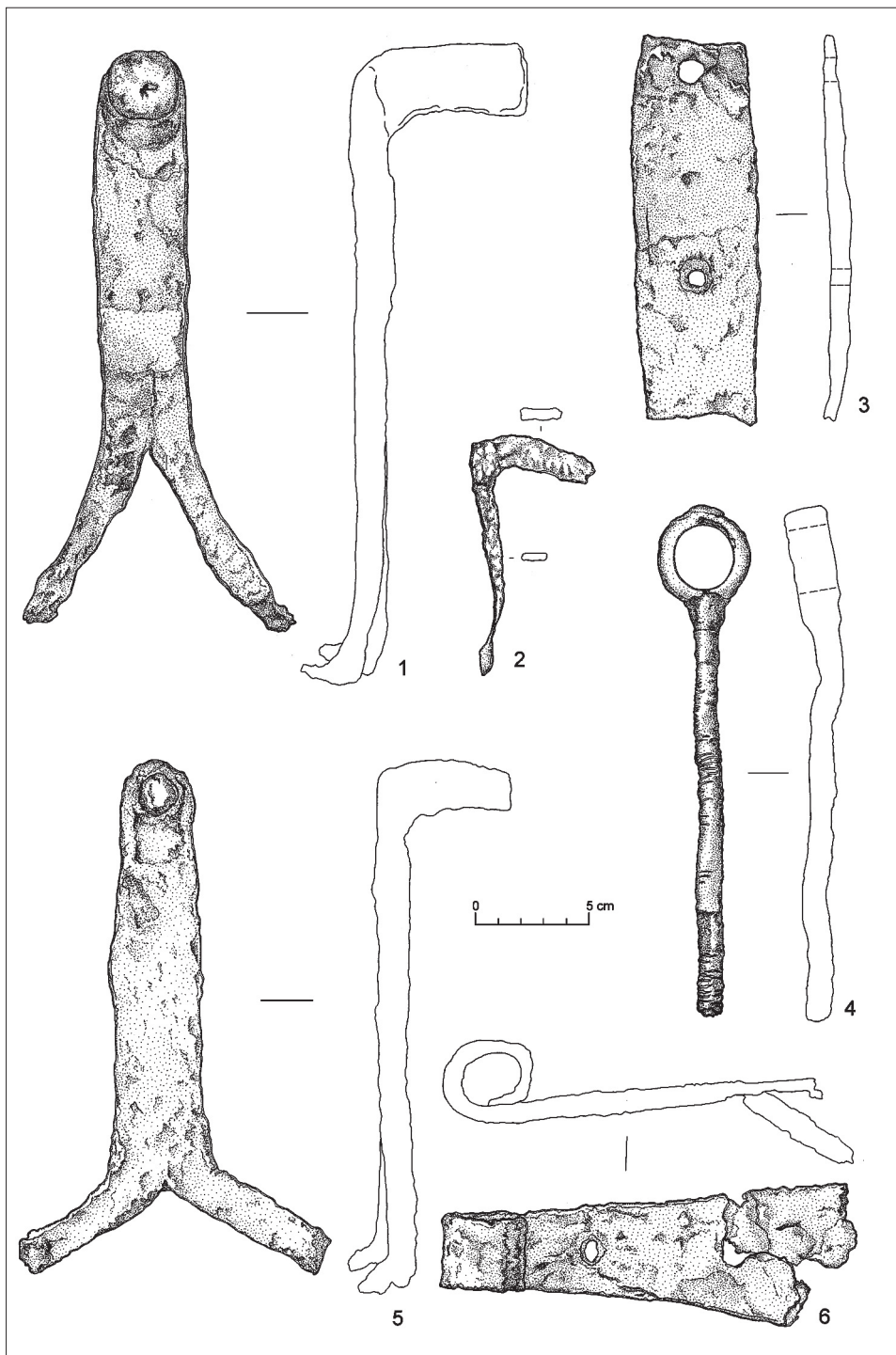
**Stavebné kovania:** Svoje zastúpenie v sledovanom súbore majú prakticky všetky základné kategórie zaužívaného triedenia (Belcredi 1989, 438), aj keď niektoré iba minimálnym počtom nálezov. Tradične najpočetnejšie sú zastúpené stavebné kovania. Predovšetkým sú

to klince, v tomto prípade 324 ks, čo predstavuje vyše 51 % z celkového počtu hodnotených nálezov. Prevažujúcim typom sú klince s obojstranne krídlatou hlavou (obr. 1:1, 2), početné sú i klince bez hlavy, najmä hranatých tvarov (obr. 1:9–13). Svoje zastúpenie však majú i ďalšie typy, klince s plochou hlavou (hranatou i kruhovou; obr. 1:4, 5), klince s vertikálnou hlavou (s plochým i oblým ukončením; obr. 1:6–8), klince s jednostrannou krídlatou hlavou (obr. 1:3; Krajč 1991, obr. 1–2). Viacero klinecov – podkovákov – bolo nájdených priamo s podkovami. Medzi klince boli zaradené i viaceré väčšie kusy – klíny, ktoré sa od klasických líšili iba veľkosťou. V prípade nálezov tenkých dlhých klinčekov bez hlavy je nutné pripustiť i možnosť inej funkčnej interpretácie. Môže sa jednať i o hroty kartáčov, česadiel na lan, fragmenty ihiel, šidiel či iných nástrojov a predmetov z domácnosti. K stavebným kovaniam možno priradiť i súčasti zabezpečenia a okovania dverí. Patria k nim: fragment oka s trňom na petlicu, jedna celá dvojramenná skoba a dva jej fragmenty (obr. 2:2), jeden záves dverí (obr. 2:6) a viacero fragmentov okovania dverí (obr. 2:3). Z výskumu za františkánskym kostolom, kde boli zachytené pozostatky dvoch pôvodných sieňových domov, reprezentujúcich formu predkláštorného osídlenia miesta, boli zachytené i masívne závesné jednoramenné skoby, resp. držadlá pántov dverí. Jedno z nich bolo nájdené vo vrstve v priestore prahu dverí (obr. 2:5), druhé bolo zachytené ešte v primárnej polohe, zamurované v mieste ostenia dverí (obr. 2:1). Zamurovaná časť skoby bola rozdelená do dvoch rozširujúcich sa ramien so zahnutým hrotom. S uzamykaním dverí súvisia i kľúče a uzamykacie mechanizmy. Z výskumu v dominikánskom kláštore máme jeden menší lamelový zásuvný kľúč (obr. 3:6), datovateľný do začiatku 15. storočia a jeden otočný kľúč so zdobenou hlavicou a plným driekom (obr. 3:1). Datovaný je k polovici 15. storočia. Jeho blízka analógia sa nachádza i v zbierkach Východoslovenského múzea v Košiciach (Slivka 1981, obr. 13/3). Dva kľúče pochádzajú



Obr. 1. Košice. Stavebné kovania. 1–13 – klynce, výber. Kresba A. Bayalinov.

Abb. 1. Košice. Baubeschläge. 1–13 – Nägel, Auswahl. Zeichnungen A. Bayalinov.



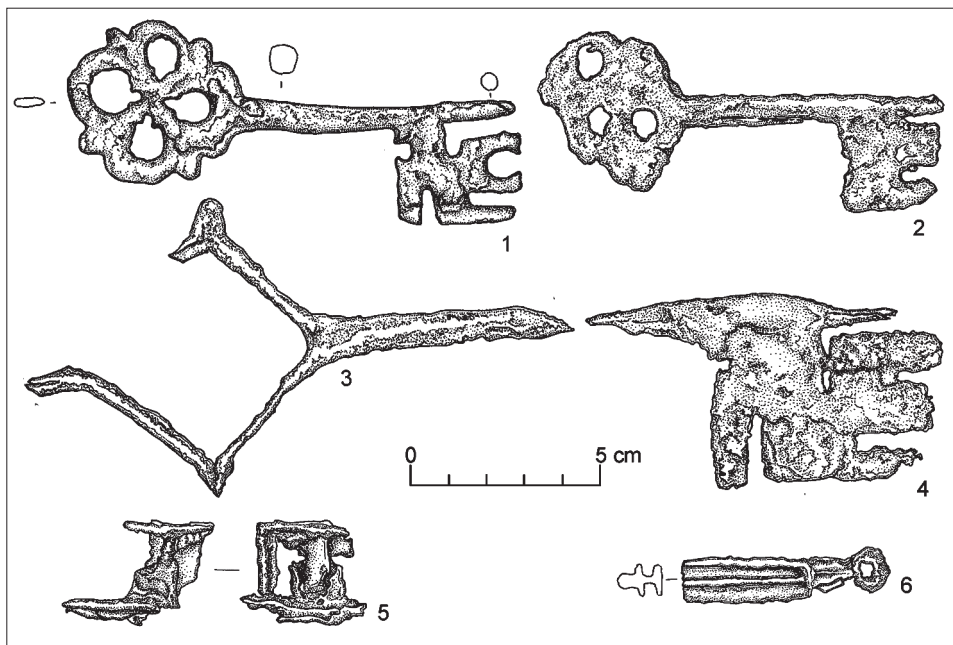
Obr. 2. Košice. Stavebné kovania. Zabezpečenie a okovanie dverí. 1, 2, 4, 5, 6 – Kováčska ul., parc. 767; 3 – dominikánsky kláštor. Kresba A. Bayalinov.

Abb. 2. Košice. Baubeschläge. Türsicherungen und Türbeschläge. 1, 2, 4, 5, 6 – Kováčska-Str., Parz. 767; 3 – Dominikanerkloster. Zeichnungen A. Bayalinov.

i z odkrývania jedného z domov za františkánskym kostolom. Jeden z nich je veľký exemplár otočného kľúča s jednoduchou kosoštvorcovou hlavicou, pozostávajúci z dvoch fragmentov (obr. 3:3, 4). Boli nájdené blízko seba, no miesto nálezu nie je úplne identické, preto nemožno vylúčiť ani to, že sa jedná o pozostatky pôvodne dvoch exemplárov. Hlavica a driek nie sú spájané, sú vyrobené z jedného kusa, čo poukazuje na starší pôvod. Tento typ kľúča poznáme z uhorských vyobrazení už zo záveru prvej polovice 13. storočia (Slivka 1981, 237). Náš kľúč datujeme na základe celkových nálezových okolností do druhej polovice 14. storočia. Druhý z kľúčov z výskumu na Kováčskej ulici je mladší, s kruhovou zdobenou neúplne zachovanou hlavicou a plným driekom (obr. 3:2). Radíme ho do obdobia prvej polovice 15. storočia. Oba opísané exempláre majú tiež viacero analógií v zbierkach Východoslovenského múzea (Slivka 1981, obr. 11–14), alebo medzi nálezmi z benediktínskeho opátstva z Košíc – Krásnej (Polla 1986, obr. 134/6). V sonde 4/06 z výskumu dominikánskeho kláštora sa odkryl i železný fragment, ktorý by mohol byť pozostatkom uzamykacieho mechanizmu, aj keď s istotou to nemožno tvrdiť. Dve plechové podstavy spojené tenkou tyčinkou, čiastočne obkolesenou tenkým plieškom (obr. 3:5).

Do kategórie stavebných kovaní možno zaradiť i 9 väčších a 6 menších plechov a častí kovaní s otvormi po nitoch a klincoch. Pre ich fragmentárnosť je bližšia interpretácia týchto predmetov problematická. To platí i o 16 kusoch podobného charakteru, no bez zachovaných otvorov pre nity i 11 masívnejších kusoch rôzneho tvaru, z ktorých viaceré pravdepodobne pochádzajú z jedného kovania či predmetu neznámej funkcie. Väčšina z týchto predmetov, najmä tie s otvormi pre nity, pravdepodobne slúžili ako okovanie dvier, truhlíc, vedier a ďalších drevených predmetov z domácnosti, ale napríklad i voza. K stavebným kovaniam možno priradiť i zaujímavý nález skoby, ktorú tvorí tyčinka so závitnicou zakončená okom, ktoré je k nej privarené. Jedná sa o jemný závit takmer po celej dĺžke tyčinky (obr. 2:4). Prítomnosť takéhoto predmetu v nálezovom súbore s hornou hranicou datovania okolo polovice 15. storočia je neobvyklá. Neskorostredoveké analógie predmetov s tak jemnou závitnicou z nášho územia nám nie sú známe. Hrubšie šraubice boli už v stredoveku bežné ako mechanické súčasť rôznych lisov, prípadne napínakov kuší.

*Výbava koňa a voza:* Najbežnejším nálezom tejto kategórie bývajú spravidla podkovy. Zo spomenutých výskumov v Košiciach pochádza celkovo 16 ks podkov a ich fragmentov (obr. 4:1–5). Najlepšie sa zachovali exempláre z výskumu pod Dómom sv. Alžbety, a to vďaka naplavenej ílovitej vrstve, ktorá ich konzervovala. Niektoré z nich možno zaradiť už do prvej polovice 14. storočia. Iba jediná z podkov sa zachovala neporušená, a to i s dvomi podkovákmi (obr. 4:1). Problémy typológie podkov v celoeurópskom meradle načrtol už P. Baxa (1981, 426; 1982, 495). Zo zaužívaných štyroch základných typov podkov sa košické nálezy dajú priradiť k typu II a typu III. Ozuby podkov majú rôzne tvary. I jediný celý exemplár má ramená ukončené každé iným tvarom ozubu, čo je však jav pozorovateľný na mnohých podkovách a pravdepodobne sa jedná o zámer už vo fáze výroby (Šaurová 1979, 296). K súčastiam konského postroja patria i rôzne typy praciek. Jednoduché pracky z železnej tyčinky, najčastejšie kruhového tvaru, môžu byť tiež súčasťou výstroja či odevu jazdca, resp. odevu vôbec. O väčších a hrubších tvaroch možno uvažovať ako o súčasti zubbada (obr. 4:7). Medzi tieto nejednoznačne interpretovateľné nálezy možno zaradiť i dve jednoduché kruhové pracky (obr. 4:8, 9), jednu zvonovitého tvaru (obr. 4:6) a jednu väčšiu obdĺžnikovú pracku s pohyblivým jazýčkom (obr. 4:11, 12). Zvyšné nálezy praciek radíme už k súčastiam odevu. Ku konskému postroju možno priradiť i nálezy masívnych plieškov trojuholníkového tvaru, spájaných cez dierku v jednom z rohov železným krúžkom (obr. 4:10, 13). Zachytili sa dve dvojice takýchto plieškov a jeden samostatný. Napriek nedostatku získaných analógií (Měchurová 1984, tab. VI/9; Richter–Vokolek 1995, tab. 119/1,2) sa domnievame, že by sa mohlo jednať o ozdobu ohlávky koňa (prípadne i dobytky), ktorá zároveň suplovala funkciu zvonca. Pozostatky okovania voza reprezentuje niekoľko objímok nábojov kolies (obr. 5:1, 2), zákolník (obr. 5:3) i masívne kovanie váh ojí voza (obr. 5:4) (Polla 1962, obr. 100/12; Nekuda 1985, obr. 186 c).

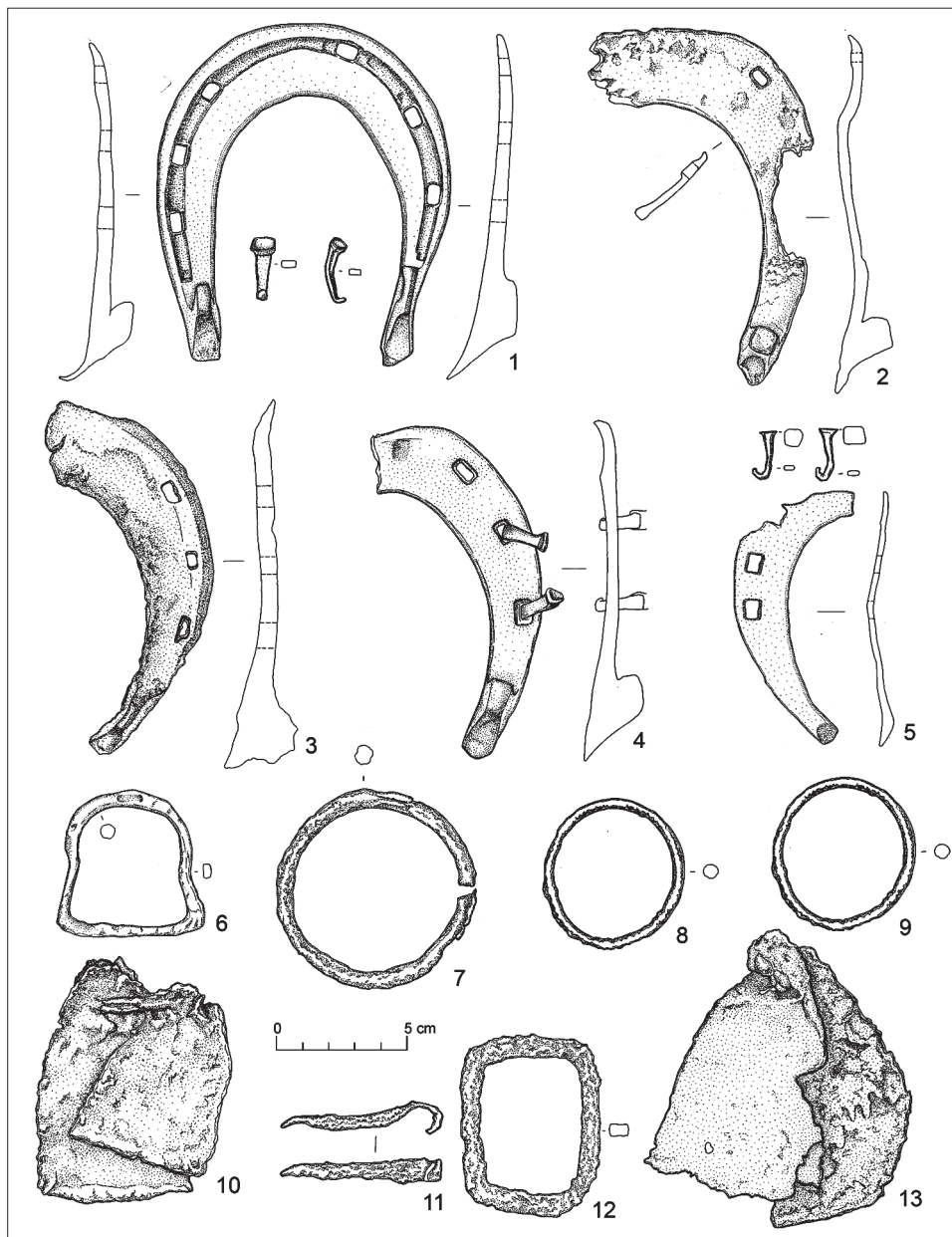


Obr. 3. Košice. Kľúče a uzamykacie mechanizmy. 1, 5, 6 – dominikánsky kláštor; 2–4 – Kováčska ul., parc. 767. Kresba A. Bayalínov.

Abb. 3. Košice. Schlüssel und Schließmechanismen. 1, 5, 6 – Dominikanerkloster; 2–4 – Kováčska-Str., Parz. 767. Zeichnungen A. Bayalínov.

*Remeselné nástroje:* Pozoruhodným nálezom z tejto kategórie je česadlo na lan (vochle), pozostávajúce zo železných hrotov v kruhovej drevenej základni (obr. 6:1). Hroty boli ešte zopäté železným drôtom. Našlo sa pri výskume námestia pod Dómom sv. Alžbety a jeho stratigrafická pozícia umožňuje datovať tento nález do polovice 14. storočia. Vďaka naplavenej ílovitej vrstve sa česadlo zachovalo vo veľmi dobrom stave. Keďže drevená základňa takýchto nástrojov len málokedy odolá času, je problematické tieto nálezy správne identifikovať. Po zotlení dreva sa železné hroty v ničom nelíšia od tenkých klinec bez hlavičky. Možno aj z toho dôvodu je problematické nájsť analógie k takýmto nálezom z vrcholnostredovekého obdobia. Ranostredoveké nálezy, spolu s ďalšími dokladmi textilnej výroby zhrnula H. Březinová (1997, 128–129). K nálezom dokladajúcim remeselnú výrobu patria i kliešte, ktorých jedna z rúčok má zakončenie do špirály (obr. 6:6). Ani jedna z rúčok sa nedochovala celá, no mohlo by sa jednať o vrták, ako doplnujúcu funkciu klieští. Všestranným nástrojom je nôž. Z predmetných výskumov pochádza 15 nálezov nožov a ďalších 5 fragmentov, ktoré s veľkou pravdepodobnosťou pochádzajú z čepelí nožov (obr. 6:7–13). Jeden malý exemplár noža má v mieste prechodu čepele do trňa rukoväte z oboch strán natavené bronzové pliešky (obr. 6:7). Rukoväť sa však nezachovala. Spomenuté košické nálezy nedosahujú veľkú variabilitu a pravdepodobne zväčša plnili funkciu bežnej osobnej, prípadne domácej výbavy. Jeden z predmetov získaných z deštrukcie severného domu z výskumu za františkánskym kláštorom by mohol byť kovovou pošvou menšej dýky. Miera korózie tohto predmetu nám však ani po ošetrení nedovoľuje jeho jasné funkčné zaradenie. K jednoznačným pracovným nástrojom možno priradiť nález ihly s uchom (obr. 6:4). Menej to už platí o viacerých hrotitých predmetoch, ktoré by mohli byť pozostatkom šidiel či iných podobných nástrojov, no bez zachovanej rukoväte je problematické vyčleniť ich z rámca klinec či klinov bez hlavy (obr. 6:2, 3, 5).

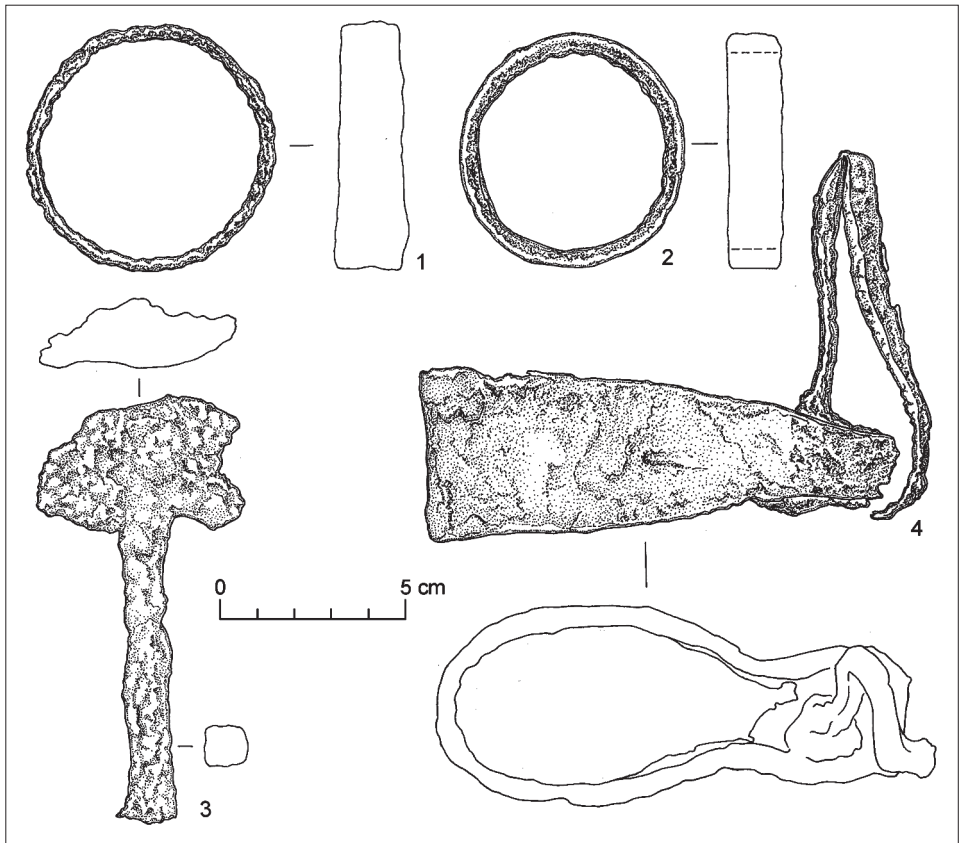
*Polnohospodárske nástroje:* Poľnohospodárske náradie nepatrilo k bežným nálezom v rámci sledovaných výskumov, čo môže byť spôsobené aj tým, že sa jedná o mestské prostre-



Obr. 4. Košice. Výbava koňa. 1, 2, 4, 5, 6, 8 – námestie severne od Dómu sv. Alžbety; 3, 7, 9, 10, 13 – Kováčska ul., parc. 767; 11, 12 – dominikánsky kláštor. Kresba A. Bayalínov.

Abb. 4. Košice. Ausrüstung für Pferde. 1, 2, 4, 5, 6, 8 – Marktplatz nördlich vom Elisabethendom; 3, 7, 9, 10, 13 – Kováčska-Str., Parz. 767; 11, 12 – Dominikanerkloster. Zeichnungen A. Bayalínov.

die. Podarilo sa však zachytiť tri exempláre kosákov a jednu motyku. Stredoveké kosáky dlhodobo nemenia svoj tvar a ich delenie do typov je problematické. Nie sú ani dobrým chronologickým ukazovateľom. Ani jeden z košických nálezov sa nezachoval úplne v celku, všetkým chýba väčšia či menšia časť hrotu. Jeden z kosákov má zúbkované ostrie (obr. 7:2), zvyšné dva majú hladké čepele. Jeden exemplár mal na trní ešte stopy po drevenej násade (obr. 7:3). Na základe sprievodných nálezov z jednotlivých vrstiev môžeme dva z nich rámcovo



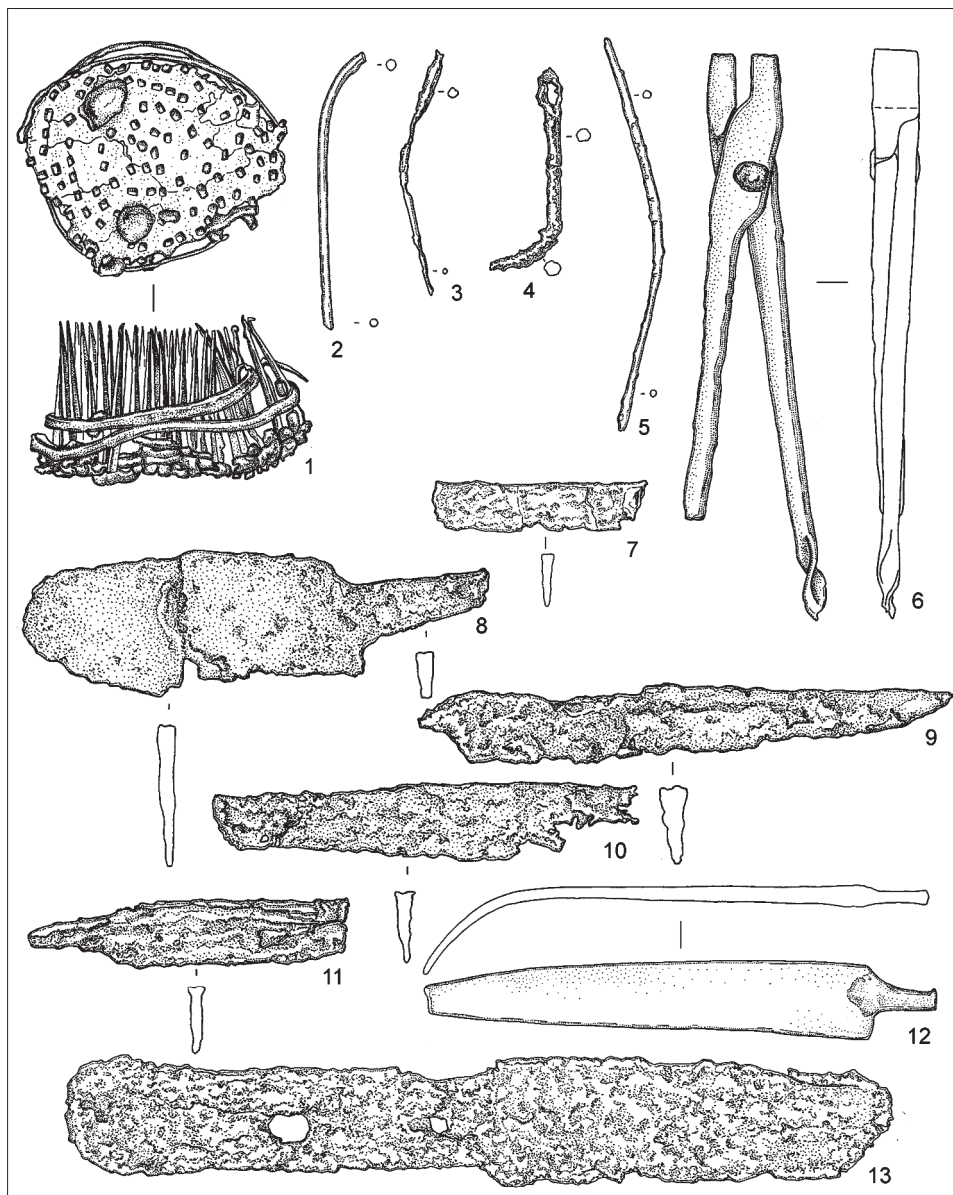
Obr. 5. Košice. Kovania voza. 1 – námestie severne od Dómu sv. Alžbety; 2, 4 – Kováčska ul., parc. 767; 3 – dominikánsky kláštor. Kresba A. Bayalinov.

Abb. 5. Košice. Wagenbeschläge. 1 – Marktplatz nördlich vom Elisabethendom; 2, 4 – Kováčska-Str., Parz. 767; 3 – Dominikanerkloster. Zeichnungen A. Bayalinov.

zaradiť do 14. storočia, jeden do 15. storočia. Zaujímavým nálezom je masívna dvojzubá motyka so širokým otvorom pre porisko (obr. 7:4), pochádzajúca z výskumu severného domu na Kováčskej ulici. Jeden zo zubov sa nezachoval v celku. Zuby sú špicaté a dlhé až 23 cm. Tento exemplár nepatrí k obvyklým tvarom stredovekých motýk (Slivka 1981, 220; Belcredi 1983, 412) a zatiaľ sa nám nepodarilo nájsť analógie v publikovanom nálezovom fonde z nášho územia. Využívanie tohto druhu motýk však dokladajú ikonografické pramene, napríklad freska tzv. Svätého Krista v Saak alebo vyobrazenia zo Strassburských vergilíí (podľa Belcredi 1990, obr. 5, 6, 7) z rokov 1465, resp. 1502. Kultúrny horizont, z ktorého nález pochádza, obsahoval premiešaný vrcholnostredoveký a neskorostredoveký materiál, čo posúva predmety bez chronologickej citlivosti k hornej hranici jeho datovania, teda k polovici 15. storočia.

*Výzbroj a výstroj:* Sledované košické výskumy zásadným spôsobom neobohatili túto kategóriu nálezov. K výraznejším nálezom patria ostrohy. Jedna pochádza z výskumu od Dómu sv. Alžbety (obr. 8:8), dva exempláre spolu s jedným kolieskom a jedným menším fragmentom ramena s očkom sú z výskumu za františkánskym kostolom na Kováčskej ulici. Ramená medzi koreňom bodca a ich ukončením vytvárajú mierny oblúk, v prípade ostrohy od dómu tvorí oblúk skôr mierne zalomenie v strede ramena. V dvoch prípadoch sa preukázateľne jedná o krátky bodec s kolieskom, nasadený šikmo nadol na koreň bodca. I v prípade druhého exempláru z Kováčskej ulice (obr. 8:4) sa to dá predpokladať, no

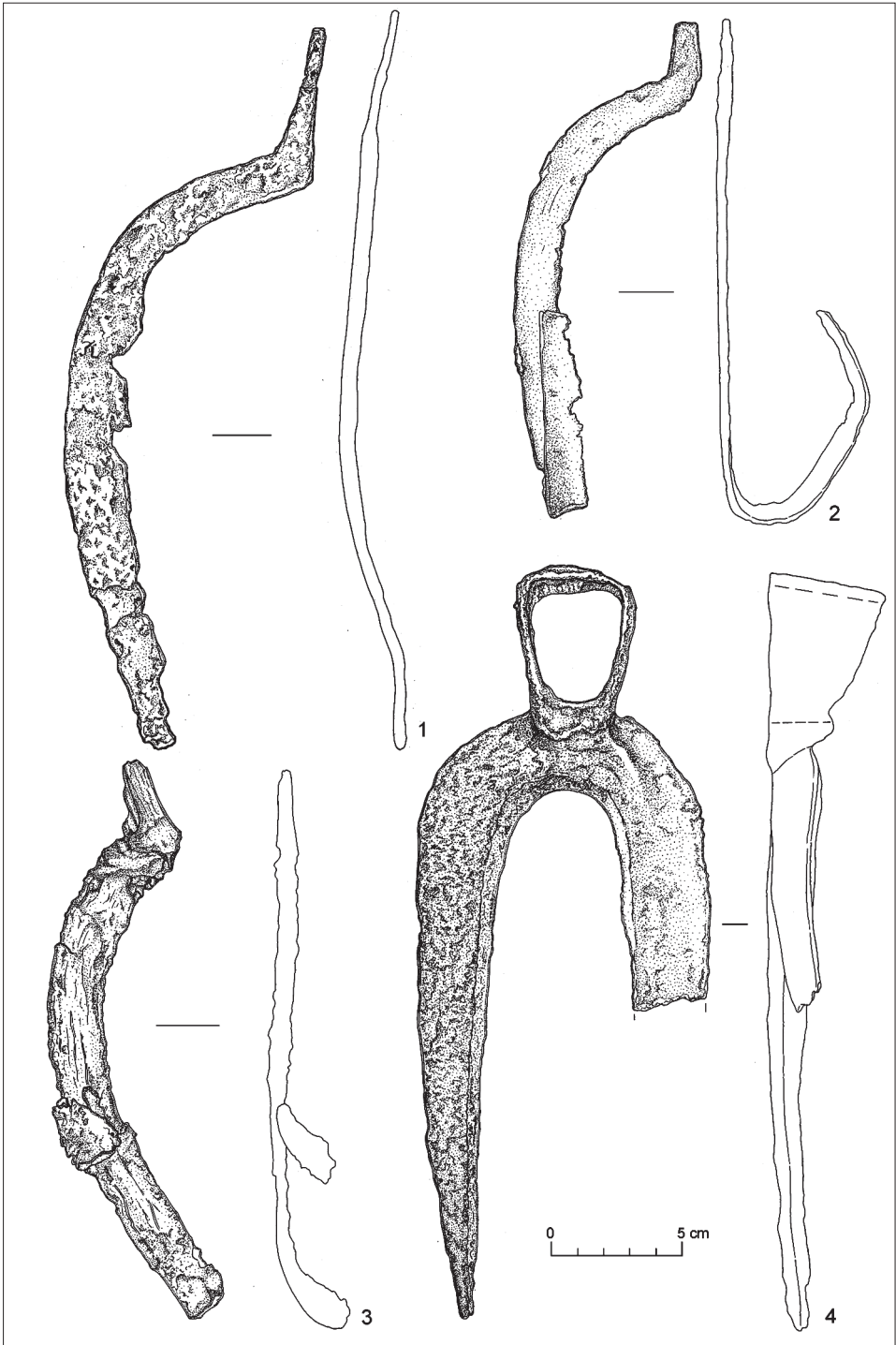




Obr. 6. Košice. Remeselné nástroje a nože. 1, 2, 3, 5, 12 – námestie severne od Dómu sv. Alžbety; 4, 7 – dominikánsky kláštor; 6, 8, 9, 10, 11, 13 – Kováčska ul., parc. 767. Kresba A. Bayalinov.

Abb. 6. Košice. Handwerksgeräte und Messer. 1, 2, 3, 5, 12 – Marktplatz nördlich vom Elisabethendom; 4, 7 – Dominikanerkloster; 6, 8, 9, 10, 11, 13 – Kováčska-Str., Parz. 767. Zeichnungen A. Bayalinov.

jeho stav nám bez röntgenového snímku nedovoľuje zistiť, či bol bodca rozdelený na dve ramienka držiace koliesko. Ostrohy z Kováčskej ulice majú jednoduché kruhové ukončenie – očko s jednou dierkou. Ostroha od dómu má na ukončení ramena zachovanú i časť upínacieho mechanizmu, pravdepodobne spony, ktorú korózia natoľko previazala z očkom, že nevieme s istotou určiť formu ukončenia. Druhé rameno ostrohy sa nedochovalo v celku. Ostrohy boli nezdobené, iba časť ramien exempláru od dómu bola medzi ohybom a koreňom bodca z vonkajšej strany mierne prežliabnutá. Samostatne zachytené koliesko ostrohy z interiéru južného domu na Kováčskej ulici malo šesť lúčov (obr. 8:6). Všetky tri ostrohy



Obr. 7. Košice. Polnohospodárske nástroje. 1 – námestie severne od Dómu sv. Alžbety; 2–4 – Kováčska ul., parc. 767. Kresba A. Bayalinov.

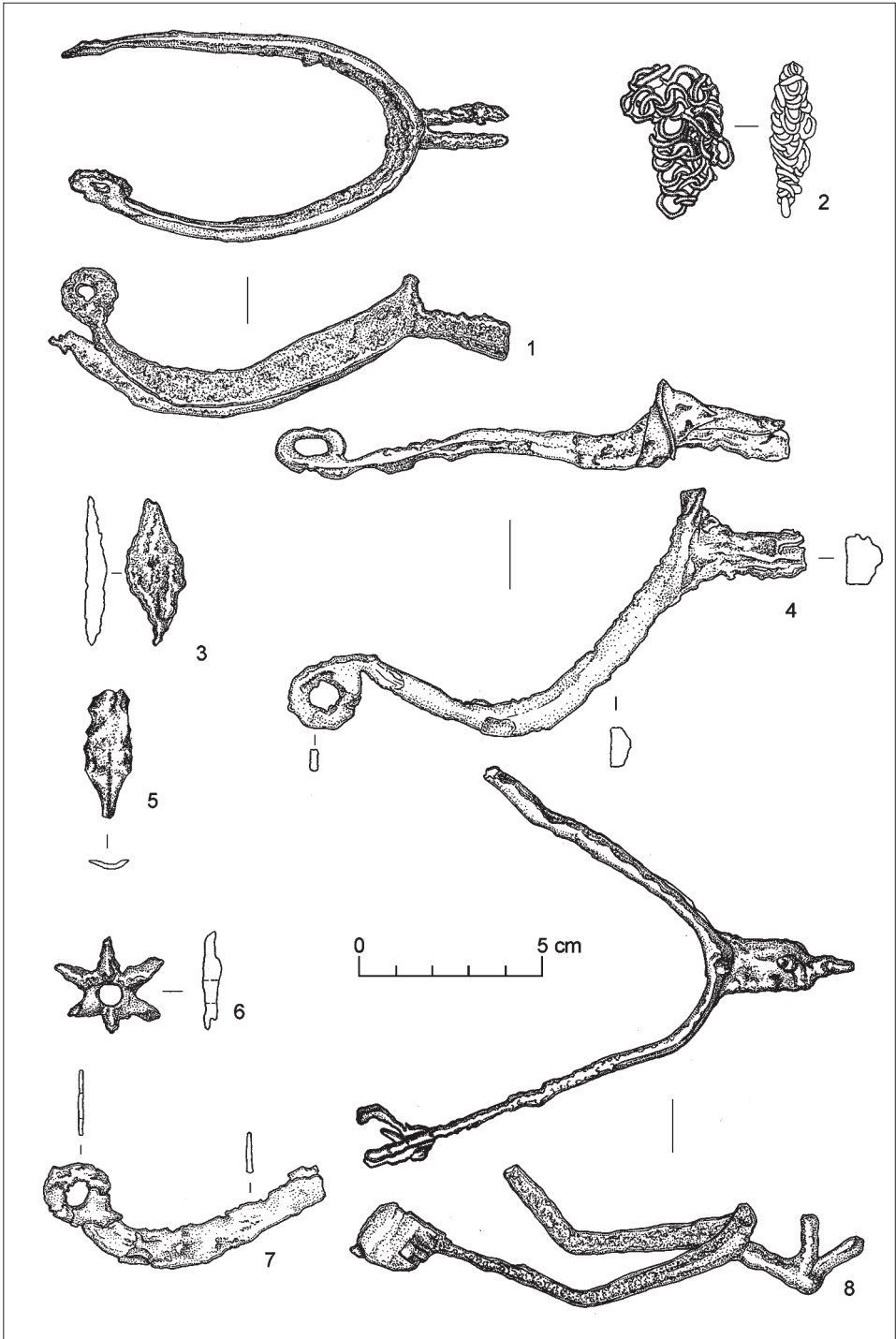
Abb. 7. Košice. Ackerbaugeräte. 1 – Marktplatz nördlich vom Elisabethendom; 2–4 – Kováčska-Str., Parz. 767. Zeichnungen A. Bayalinov.

svojím celkovým charakterom spadajú do širšieho rámca ostrôh, bežne sa vyskytujúcich od 13. storočia až po začiatok 15. storočia. Patria k skupine Cb, tak ako ju vytvoril A. Ruttkay (1976, 347, Abb. 72). Košické nálezy sú blízke ostrohám z hrádku v Obišovciach (Polla 1964, obr. 11), analógie nájdeme i v práci M. Slivku (1980, obr. 10/8, 12/5, 14/2), ktorý sa obširnejšie venoval nálezom z regiónu východného Slovenska. Naposledy sa slovenským ostrohám podrobnejšie venovala P. Koóšová (2004). Košické ostrohy radíme rámcovo do druhej polovice 14. storočia.

Z priestoru schodiska severného domu z výskumu na Kováčskej ulici pochádza i malý fragment krúžkového brnenia (obr. 8:2) a dva malé železné predmety s nejednoznačnou funkčnou interpretáciou, pri ktorých však nemožno vylúčiť, že sa jedná o hroty šípov. Fragment krúžkovej zbroje pozostáva z krúžkov s priemerom 8 mm a hrúbkou približne 1,5 mm. Jeho datovanie je možné iba v kontexte sprievodných nálezov zo zánikového horizontu objektu, ktorý datujeme k polovici 15. storočia. To isté platí i o spomenutých hrotoch šípov, aj keď ich tvary pôsobia veľmi archaicky. Jeden z nich má formu plochého listu kosoštvorcového tvaru s trňom (obr. 8:3), druhý má tenké rovné telo s trňom (obr. 8:5). Jeho hrot sa nedochoval v celku, no je možné, že pôvodne tvoril len mierne zaoblenú hranu, teda nebol formovaný do špica. Tieto tvary hrotov šípov by zodpovedali typom B2b a B4 A. Ruttkayovho triedenia (1976, 327, Abb. 54). Aj keď v oboch prípadoch sa jedná o včasnostredoveké typy hrotov šípov, autor ráta s ich pretrváváním do 13.–14. storočia. V prípade druhého hrotu šípú však treba pripustiť aj možnosť inej interpretácie. Keďže predmet je z jednej strany po vertikálnej línii veľmi mierne prežliabnutý, mohlo by sa jednať o hrot menšieho tokárskeho nástroja na jemné opracovanie dreva.

*Súčasťi odevu a osobnej výbavy:* Iba niekoľko predmetov môžeme s istotou priradiť k súčasťiam odevu, aj keď pravdepodobne celý rad fragmentov zachovaných iba zlomkovite, a tým pádom ťažko interpretovateľných, môže tiež patriť do tejto kategórie.

Zaujímavým nálezom je kruhová pracka s chýbajúcim trňom, ktorá je z lícnej strany zdobená tautozvaným rastlinným motívom (obr. 9:1). Pracka je z bronzu, tautozvanie je vytvorené z čierneho kovu, pravdepodobne železom. S tvarovo veľmi podobnou prackou sa môžeme stretnúť i v nálezovom súbore z blízkej lokality v Obišovciach (Polla 1964, obr. 15/2) či v Zalužanoch (Polla 1962, obr. 112/11, 19). Pri datovaní týchto praciek autor výskumov poukazuje i na analógie z maďarských lokalít, datovaných už do 13. storočia (Polla 1962, 142). Za ťažiskové obdobie ich výskytu možno považovať 13.–14. storočia (Ruttkay 1989, 363–364). Košická pracka z výskumu na Kováčskej ulici ale pochádza z vrstvy s premiešaným vrcholnostredovekým a neskorostredovekým materiálom, s hornou hranicou datovania okolo polovice 15. storočia. Táto skutočnosť sťažuje jej bližšie chronologické určenie. Jednoduchá bronzová kruhová pracka pochádza i z hrobového nálezú z výskumu pri dóme, a to z najstaršej úrovne skúmaných hrobov (obr. 9:2). Tvorí ju jednoduchá tyčinka kruhového prierezu, v jednom mieste prerušená. Je možné, že v tom mieste bola pôvodne stenčená a opatrená trňom, no pravdepodobnejšie je, že je iba prelomená. Táto pracka je jediným archeologickým prameňom pre možnosť datovania najstarších odkrytých hrobov. Pochovávanie na cintoríne však bolo v pomere k jeho rozsahu skúmané len zlomkovite, možnosti horizontálnej stratigrafie sa nedajú aplikovať. Absentujú i písomné pramene dokladajúce začiatky pochovávaní. Dá sa predpokladať ich súvis so vznikom sakrálnej stavby na tomto mieste, teda minimálne od druhej polovice 13. storočia. Presnejšie datovanie spomenutej pracky však nateraz zostáva otvorené. Z výskumu dominikánskeho kláštora pochádza menšia dvojité pracka s trňom a drobnou tylovou doštičkou na stredovej tyčinke (obr. 9:3). Táto je sprievodnými nálezmi pomerne dobre datovateľná k polovici 15. storočia. Pri výskume pod dómom sa z naplavenej ílovitej vrstvy, datovateľnej do druhej až štvrtej štvrtiny 14. storočia, získal i pozlátený bronzový pliešok podlhovastého obdĺžnikového tvaru, z jednej strany zdobený rytým rastlinným motívom (obr. 9:11). Predmet – kovanie – je čiastočne poškodené, čo komplikuje možnosti rekonštrukcie jeho pôvodného tvaru i jeho interpretácie. Mohlo by sa jednať o honosnú tylovú doštičku opaska, aké sa používali v spojení s tzv. profilovanými

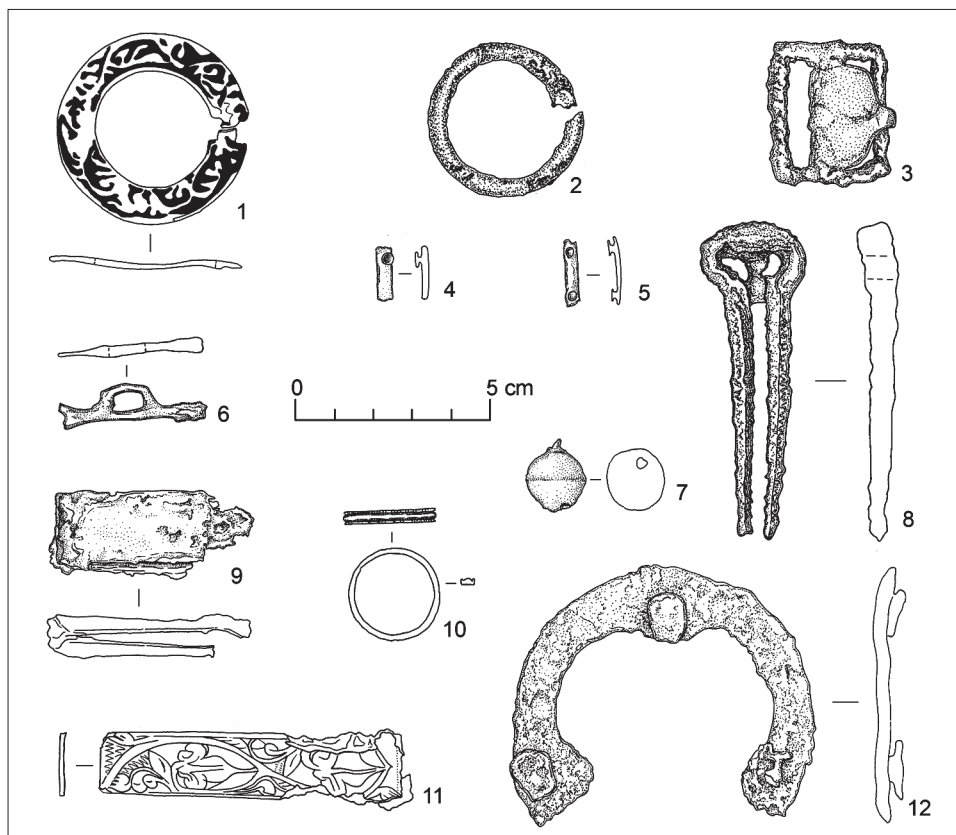


Obr. 8. Košice. Výzbroj a výstroj. 1-7 - Kováčska ul., parc. 767; 8 - námestie severne od Dómu sv. Alžbety. Kresba A. Bayalínov.

Abb. 8. Košice. Rüstung und Ausrüstung. 1-7 - Kováčska-Str., Parz. 767; 8 - Marktplatz nördlich vom Elisabethendom. Zeichnungen A. Bayalínov.

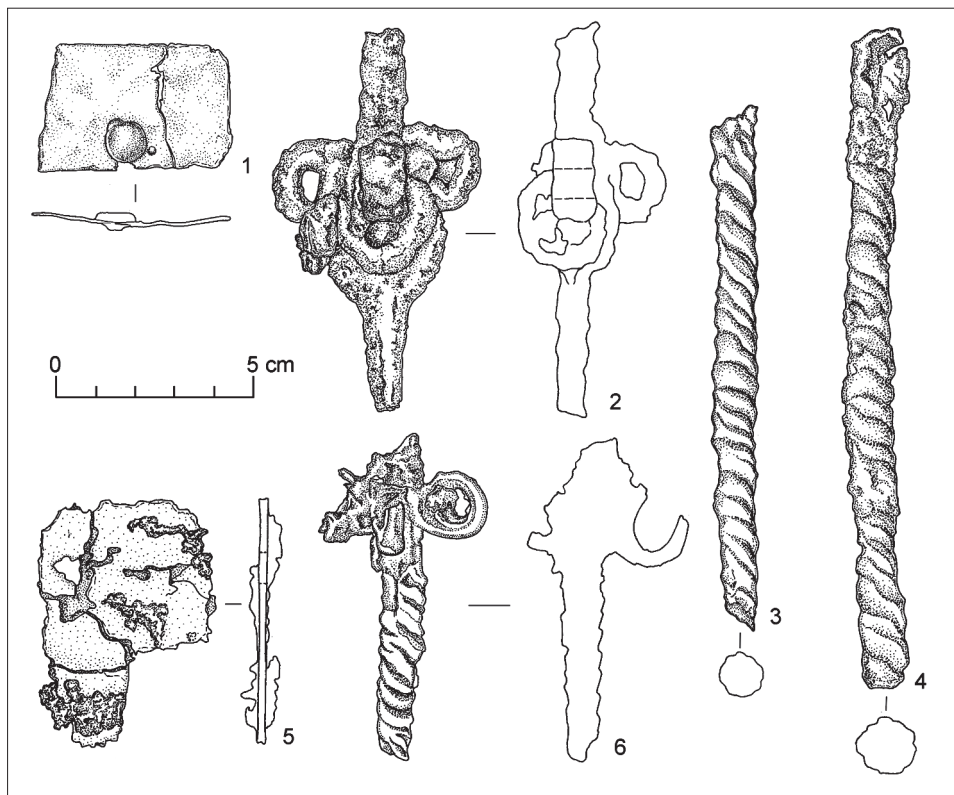
prackami najmä v 13., no i v 14. storočí (Ruttkay 1989, 364). Je však nutné konštatovať, že košické kovanie nemá žiadne otvory pre uchytávacie nity. Teoreticky by sa mohlo jednať i o fragment háčikovej knižnej spony s nedochovaným háčikom, no absencia otvorov pre nity je opäť slabým miestom takejto interpretácie. Okrem toho, háčikové knižné spony sa vo väčšej miere presadzujú až v priebehu 15. storočia. (Englišová–Janotová 1980, 118; Slivka 1990, 168). Z výskumu za františkánskym kostolom pochádzajú i dva drobné podlhovasté pliešky i s nitmi (obr. 9:4, 5). Tieto jednoduché, mierne vypuklé kovania pochádzajú z opaskových garnitúr, kde v hustom rade pokrývali kožený pások. Takéto opasky sa tešili obľube počas celého obdobia vrcholného stredoveku. Blízke analógie môžeme vidieť napr. v hrobe č. 1064, č. 858, či č. 730 z Ducového, ktoré sú datované približne do polovice 14. storočia (Ruttkay 1989, 365, obr. 2, 4).

Z jamy 1/07 z výskumu na Kováčskej ulici, ktorá obsahovala výrazný vrcholnostredoveký keramický súbor, datovateľný do druhej polovice 13. až prvej tretiny 14. storočia, pochádza i jednoduchý bronzový gombík bez výzdoby (obr. 9:7) a fragment bronzového kovania s otvorom, ktoré by mohlo byť pozostatkom tylovej platničky či inej súčasti opaskovej garnitúry. Z areálu dominikánskeho kláštora sa z vrstvy s materiálom z polovice 15. storočia získal bronzový prsteň (obr. 9:10). Prsteň bol mierne pozdĺžne profilovaný, s okrajmi jemne vrúbkovanými krátkymi rytými líniami. K súčastiam obuvi patrili i podkovičky spevňujúce podrážku. Z košických výskumov pochádza iba jedna celá (obr. 9:12) a dva fragmenty, a to z najmladších stredovekých, resp. ranonovovekých vrstiev z výskumu dominikánskeho klášto-



Obr. 9. Košice. Súčasti odevu a osobnej výbavy. 1, 4, 5, 7, 8, 9 – Kováčska ul., parc. 767; 2, 6, 11 – námestie severne od Dómu sv. Alžbety; 3, 10, 12 – dominikánsky kláštor. Kresba A. Bayalinov.

Abb. 9. Košice. Bestandteile der Kleidung und persönlichen Ausstattung. 1, 4, 5, 7, 8, 9 – Kováčska-Str., Parz. 767; 2, 6, 11 – Marktplatz nördlich vom Elisabethendom; 3, 10, 12 – Dominikanerkloster. Zeichnungen A. Bayalinov.



Obr. 10. Košice. Jemné kovania a predmety umeleckého kováčstva. 1 – námestie severne od Dómu sv. Alžbety; 2-6 – dominikánsky kláštor. Kresba A. Bayalinov.

Abb. 10. Košice. Feinbeschläge und Kunstschmiedegegenstände. 1 – Marktplatz nördlich vom Elisabethendom; 2-6 – Dominikanerkloster. Zeichnungen A. Bayalinov.

ra. T. Cymbalak (2006, 264) v novej práci predpokladá ich zvýšený výskyt až od 16. storočia, a to aj v súvislosti so zmenami v technológii výroby obuvi. Staršia slovenská literatúra (Slivka 1981, 231) však spomína ich bežný výskyt už i na stredovekých náleziskách.

Za súčasť osobnej výbavy môžeme považovať železnú drumblu z výskumu na Kováčskej ulici (obr. 9:8). Jej tvar je mierne odlišný od bežne sa vyskytujúcich drumblí s veľkou „ústnou“ časťou (RuttKay–Cheben–RuttKayová 1994, 238; Gringmuth–Dallmer 1997, 197). Z pomerne blízkou analógiou sa môžeme stretnúť v nálezovom fonde z bratrického tábora v Chmeľove (Tomášová 2003, 211). Košická drumbla má však vnútornú výplň oblúku „ústnej“ časti ešte doplnenú prelamaným plieskom, hrací trň sa však nezachoval. Nález tiež pochádza z deštrukcie objektu severného domu za františkánskym kostolom, s hornou hranicou datovania premiešaného horizontu do polovice 15. storočia. K rovnakému nálezovému súboru patrí i bronzové knižné kovanie (obr. 9:9). Mohlo by sa jednať o pozostatok dierkovej doskovej spony. Zachovali sa obe krídla i kĺb pántu, nezachytila sa však žiadna výzdoba.

Do tejto kategórie nálezov predbežne radíme i predmety, ktoré sú zachované iba veľmi fragmentárne a ich interpretácia je otvorená. Patrí k nim drobné železné kovanie hranatého prierezu, na jednom konci s nedochovaným otvorom na nit, ktoré malo ešte jedno rámové očko vystupujúce z tela (obr. 9:6). K tomuto predmetu nachádzame viacero pravdepodobných analógií v nálezovom súbore z Modry-Zámčiska (Farkaš 2001, 161), ale i z blízkyh Košíc-Krásnej (Polla 1986, obr. 138/3), no rovnako bez bližšej interpretácie. Zaradili sme sem i jemné plechové kovania s nitmi (obr. 10:1), bronzový tenký podlhovastý fragment zahroteneho predmetu či iný fragment bronzovej zahrotenej tyčinky.

*Predmety umeleckého kováčstva:* Z výskumu v areáli dominikánskeho kláštora bolo z vrstvy bohatej na materiál z obdobia polovice 15. storočia odkrytých i niekoľko výrazných železných fragmentov, ktorých bližšia interpretácia je problematická. Možno však pripustiť, že ide o pozostatky jedného či viacerých výrobkov umeleckého kováčstva. Jedná sa o dve tordované tyčinky (obr. 10:3, 4) a dva kusy kovaných plastických hlavíc (obr. 10:2, 6), pôvodne, pravdepodobne, so štyrmi ramenami vykovanými do kruhu, v ktorých boli prevlečené ďalšie krúžky. Jemnejšia z hlavíc vyrastá z tordovanej tyčinky (obr. 10:6). Nemožno vylúčiť, že sa jedná o pozostatky stojanového svietnika, lustra či napríklad ozdobnej, studňovej mreže. Dodnes zachované exempláre z východného Slovenska zhrnul M. Slivka (1981, 245–249). V prípade hrubšie vypracovanej hlavice (obr. 10:2) nemožno vylúčiť ani možnosť, že ide o ozdobný zákolník z vozu.

Predkladaný súbor nálezov kovových predmetov z Košíc patrí k štandardným súčastiam nálezového inventára archeologických výskumov na stredovekých lokalitách. Svojím rozsahom síce nepostihuje celkovú šírku rozmanitého života v stredovekom meste, určite však poslúži ako doplnok k jeho štúdiu, a to v rámci regiónu i v širšom kontexte.

### Literatúra

- BAXA, P., 1981: Podkúvanie na Slovensku v 11.–13. storočí, *SlArch* XXIX, 425–442.  
– 1982: K vývoju podkúvania na Slovensku v 16.–17. storočí, *AH* 7, 495–498.  
BELCREDI, L., 1983: Zemědělské a řemeslnické nástroje na zaniklých středověkých osadách, *AH* 8, 411–422.  
– 1989: Terminologie, třídění a kód středověkých kovových předmětů, *AH* 14, 437–472.  
– 1990: Přínos ikonografie k poznání inventáře a všedního života na středověké vsi, *AH* 15, 43–55.  
BŘEZINOVÁ, H., 1997: Doklady textilní výroby v 6.–12. století na území Čech, Moravy a Slovenska, *PA LXXXVIII*, 124–179.  
CYMBALAK, T., 2006: Vybrane znaleziska podkówek do butów z terenu Czech na tle analogii środkowo-europejskich, *Archaeologica Pragensia* 18, 263–282.  
ENGLIŠOVÁ-JANOTOVÁ, M., 1980: Gotické kovania a spony na knižných väzbách rukopisných kníh slovenskej proveniencie, *ZbSNM LXXIV, História* 20, 107–121.  
FARKAŠ, Z., 2001: Zisťovací výskum v Modre, polohe Zámčisko, *ZbSNM XCV, Archeológia* 11, 135–168.  
GRINGMUTH-DALLMER, E., 1997: Archäologische funde von Musikinstrumenten aus Mittelalterlichen Burgen. In: *Život v archeologii středověku*, 192–200. Praha.  
HENNING, J.–RUSNÁK, R., 2008: Nové dendrodáta z Košíc. In: *Ve službách archeologie* 1/08, 151–156. Brno.  
KOŇŠOVÁ, P., 2004: Ku klasifikácii vrcholnostredovekých ostrôh z územia Slovenska (12.–15. storočie), *AH* 29, 523–547.  
KRAJÍČ, R., 1991: Stavební železo a uzavírací mechanismy na vrcholně středověkých lokalitách Táborska, *AH* 16, 323–344.  
MĚCHUROVÁ, Z., 1984: Součásti uzdění koně ve velkomoravském období, *AH* 9, 263–292.  
NEKUDA, V., 1985: Mstěnice I. Zaniklá středověká ves. Brno.  
POLLA, B., 1962: Stredoveká zaniknutá osada na Spiši (Zalužany). Bratislava.  
– 1964: Stredoveký hrádok v Obišovciach, *SlArch* XII, 467–484.  
– 1986: Košice–Krásna. K stredovekým dejinám Krásnej nad Hornádom. Košice–Bratislava.  
RICHTER, M.–VOKOLEK, V., 1995: Hradec Králové. Slovanské hradiště a počátky středověkého města. Hradec Králové.  
RUSNÁK, R., 2007: Stredoveká keramika z výskumu v Košiciach, pri Dóme sv. Alžbety. In: *Zborník z konferencie „Hlinené nádoby 1000–1700“, Trebišov 2006 (v tlači)*.  
– 2008: Nález hypokausta v areáli dominikánskeho kláštora v Košiciach. In: *Zborník z konferencie „Architektúra kláštorov a rehoľných domov na Slovensku“, Bratislava 2007 (v tlači)*.  
RUSNÁK, R.–LUŠTIKOVÁ, L., 2008: Výskum plochy za františkánskym kostolom v Košiciach, *AVANS* 2007 (v tlači).  
RUTTKAY, A., 1976: Waffen und Reiterausrüstung des 9. bis zur ersten Hälfte des 14. Jahrhunderts in der Slowakei (II), *SlArch*. XXIV, 245–295.  
– 1989: Prvky gotickej módy v odevu a ozdobách dedinského obyvateľstva na území Slovenska, *AH* 14, 355–378.  
RUTTKAY, M.–CHEBEN, I.–RUTTKAYOVÁ, J., 1994: Výskum stredovekého opevneného sídliska v Branči – Veľkej Vsi, *AH* 19, 229–241.  
SLIVKA, M., 1980: Stredoveké hutníctvo a kováčstvo na východnom Slovensku, 2. časť, *Historica Carpatica* 11, 218–288.

- 1981: Stredoveké hutníctvo a kovárstvo na východnom Slovensku, 3. časť, *Historica Carpatica* 12, 211–276.
- 1990: *Vita contemplativa* ako protiklad k *vita activa*, *AH* 15, 151–173.
- ŠAUROVÁ, D., 1979: Středověké podkovy ze zaniklé středověké osady Konůvky, *AH* 4, 295–301.
- TOMÁŠOVÁ, B., 2003: Nález z bratrického tábora v Chmelove, *Východoslovenský pravek* VI, 205–211.

## Zusammenfassung

### Die neuesten Funde mittelalterlicher Metallgegenstände aus Košice

Die vorgelegte Arbeit informiert über einen Komplex mittelalterlicher Metallgegenstände, die aus drei, ihrem Umfang nach größeren archäologischen Grabungen im historischen Kern von Košice gemacht wurden. Dabei handelte es sich um die Grabung am Marktplatz an der Nordseite des Elisabethendoms, um die Grabung im Areal des Dominikanerklosters und um die Grabung auf einer Parzelle hinter der ehemaligen Franziskanerkirche. Wesentliches Ergebnis der erwähnten Grabungen ist ihr Aussagewert für das Studium der Entwicklung des Urbanismus in den einzelnen Teilen des mittelalterlichen Košice, aber beispielsweise auch der Entwicklung hoch- und spätmittelalterlicher Keramik. Die Funde von Metallgegenständen stellen ein bedeutendes ergänzendes Element des Fundbestandes dar. Ihrer Anzahl und ihrem Erhaltungszustand nach ermöglichen sie zwar keine komplexe Lösung der Problematik, verdienen als Studienbeitrag jedoch sicherlich, dass ihnen Beachtung geschenkt wird. Der ganze Komplex zählt chronologisch zu einem breiteren Zeitraum, der sich mit den Jahren 1300 bis 1500 grob abgrenzen lässt. In den meisten früheren Fällen war ihre nähere Datierung lediglich im Kontext des gesamten Fundkomplex möglich, zu dem sie zusammen mit Keramik, besserenfalls auch zusammen mit Münzen gehörten. Ein Teil der während der Grabung am Elisabethendom gemachten Funde fällt so annähernd in den Zeitraum des zweiten bis dritten Viertels des 14. Jahrhunderts, ein weiterer Teil in den Zeitraum zwischen Ende 14. bis erste Hälfte 15. Jahrhundert. Außer den Keramikfunden können wir uns in diesem Fall auch auf die gewonnenen Dendrodaten stützen. Gut datiert ist ein großer Teil der Funde aus der Grabung im Areal des Dominikanerklosters, die aus einer ergiebigen spätmittelalterlichen Schicht mit einer Fülle von Keramik und mit 13 Münzen aus der Zeit Mitte 15. Jahrhundert stammen. Die Funde aus der Grabung in der Kováčska-Strasse hinter der ehemaligen Franziskanerkirche können teilweise in die Zeit um das Jahr 1300 eingeordnet werden, stammen größtenteils jedoch aus Schichten mit gemischtem hoch- und spätmittelalterlichem Material, deren Entstehung wahrscheinlich mit der nach dem Weggang der Franziskaner erfolgten gesamten Umwandlung der Siedlungsform auf der Parzelle zusammenhängt. Diese Funde können von daher nur grob in die erste Hälfte des 15. Jahrhunderts datiert werden.

Es handelt sich insgesamt um 633 Metallgegenstände, wovon 589 Stück zu den Eisengegenständen zählten. Davon stellten 129 Stück jedoch bloß amorphe, bzw. kleine Gegenstandsfragmente dar, die sich in diesem Zustand einer Interpretation entziehen. In dem untersuchten Komplex kommen praktisch alle Grundkategorien der verwendeten Klassifizierung vor, wenn auch bisweilen nur mit einer minimalen Anzahl an Funden.



