

Bravermanová, Milena

Geometricky zdobená tkanina z královské hrobky v katedrále sv. Víta

Archaeologia historica. 2009, vol. 34, iss. [1], pp. 463-481

ISBN 978-80-7275-079-5

ISSN 0231-5823

Stable URL (handle): <https://hdl.handle.net/11222.digilib/140822>

Access Date: 02. 12. 2024

Version: 20220831

Terms of use: Digital Library of the Faculty of Arts, Masaryk University provides access to digitized documents strictly for personal use, unless otherwise specified.

Geometricky zdobená tkanina z královské hrobky v katedrále sv. Víta*

MILENA BRAVERMANOVÁ

Textilně technologický rozbor ROMANA KLOUDOVÁ

Abstrakt: Mezi tkaninami vyzvednutými v roce 1928 z nové královské krypty v katedrále sv. Víta se také nachází geometricky zdobená tkanina. Je utkána kombinací různých vazeb – rypsů a několika druhů keprů, které vytvářejí drobné kosočtverce, klikatky a pruhy. Výsledný kostkovaný desén tkaniny je však tvořen i různobarevnými útkovými nitěmi. Textilii je možno určit jako španělskou z 12.–13. století. Jak se však tato látka dostala do královské krypty, kde podle písemných pramenů jsou nejstarší pohřby až z poloviny 14. století? V tzv. sběrné rakvi byla nalezena i tkanina samitum. Je zdobena pravidelnými řadami od sebe oddělených medailonů, v nichž je strom života, po jehož stranách jsou ptáci. Tuto tkaninu lze interpretovat jako sicilskou z druhé poloviny 12. století. Zároveň se nedávno podařilo dohledat i ve starších písemných pramenech o dějinách královské hrobky zmiňovanou zdobnou truhlu, posléze předanou do Národního muzea. Její korpus je tvořen deskami z cizokrajného dřeva, pokrytými červeným pergamenem zdobeným cínovanými hřebíčky do motivů palmet. Truhlu lze datovat do poslední třetiny 12. století, byla zhotovena v jižní Itálii, zřejmě na Sicílii. Z datace památek tedy vyplývá, že v královské hrobce byla pohřbena i další osobnost, zřejmě Premyslovec. Je možné, že to byl český kníže Konrád II. Ota, který podlehl v roce 1191, když pomáhal císaři Jindřichovi VI. v bojích, morové nákaze u Neapole. Panovníkovo tělo bylo pochováno v Monte Cassinu, podle Jarlochovy kroniky však kosti byly převezeny do Prahy a pohřbeny v bazilice sv. Víta. Na cestu z Itálie mohly být ostatky obaleny do dvou románských látek a s nimi vloženy do truhly. Vzhledem k tomu, že se pravděpodobně udržovala tradice o tom, že se v truhle se nalézá knížecí pohřeb, ostatky Konráda II. Oty byly potom umístěny do gotické královské krypty v nově postavené katedrále.

Klíčová slova: Geometricky zdobená látka – kostkovaný desén – látka se stromem života a ptáky v medailonech – románská truhla – Španělsko – Sicílie – Konrád II. Ota – 12. století – 13. století.

Fabric with Geometrical Patterns from the Royal Tomb in St. Vitus Cathedral

Abstract: Fabrics acquired in 1928 from a fairly recent royal crypt in St. Vitus Cathedral included some fabric with geometrical patterns. Its combines different types of weaves (repps and twills) that make up diamonds, wavy lines and stripes. The resulting chequered pattern is also produced by threads of different colours. The fabric was identified as Spanish, from the 12th–13th century. How did it get into a royal crypt in which the oldest burials are recorded as mid-14th century? One of the coffins contained cloth known as 'samitum'. It is decorated with regular rows of medallions featuring the tree of life with birds at the sides. This cloth may be interpreted as Sicilian, from the second half of the 12th century. In addition, mentions of a decorated wooden coffin, later deposited in the National Museum, Prague, have recently been discovered in sources conveying the history of the royal tomb. Its bulk is made of boards of exotic wood covered with red parchment, decorated with pewter nails arranged into palmettos. The coffin is dated to the last third of the 12th century; it was manufactured in southern Italy, possibly in the Sicily. The dating of the objects indicates that a further major figure was buried in the royal tomb, probably a member of the Przemyslid dynasty. It may have been the Czech Prince Conrad II Otto who fell victim to a plague epidemic at Naples in 1191 when fighting alongside Emperor Henry VI. The prince was buried in Monte Cassino but, according to the Jarloch Chronicle, the bones were transferred to Prague and buried in the St. Vitus basilica. The remains may have been wrapped in two layers of Romanesque textiles and placed in the coffin before the journey from Italy. As the coffin was traditionally believed to contain a princely burial, the remains of Conrad II Otto were subsequently laid to rest in the Gothic royal crypt of the newly-built cathedral.

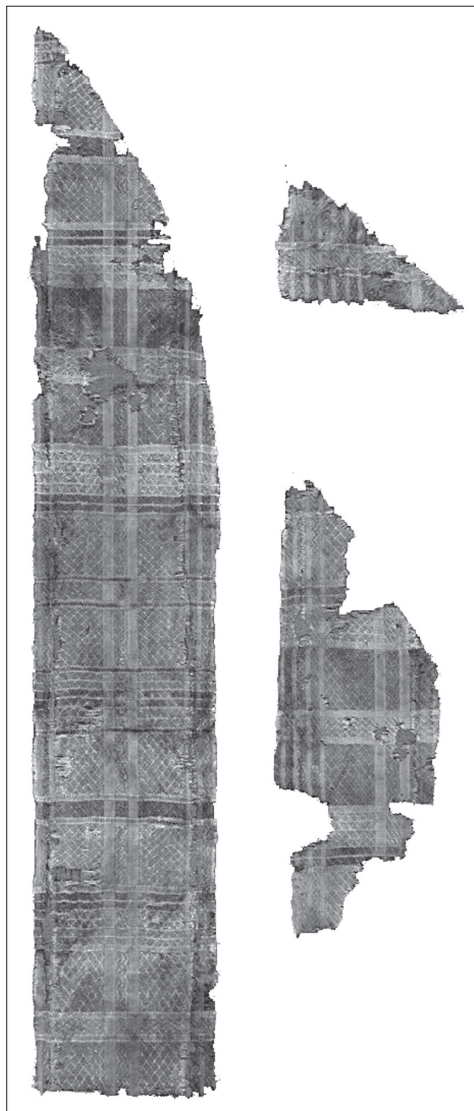
Key words: Fabric with geometrical patterns – chequered pattern – fabric with the tree of life and birds in medallions – Romanesque coffin – Spain – Sicily – Conrad II Otto – 12th century – 13th century.

Mezi tkaninami vyzvednutými v roce 1928 z nové královské krypty v katedrále sv. Víta se také nachází geometricky zdobená tkanina. Její osud se nyní pokusíme více osvětlit (obr. 1).

Dějiny královské hrobky byly poslední dobou detailně zpracovány (např. Bravermanová–Otavská 2000, 405–428; Bravermanová a kol. 2005, 471–496; Bravermanová 2005, 58–67; Bravermanová–Lutovský 2007, 38–43, 45–55), a proto následující odstavce budou jenom stručným shrnutím.

Starou královskou kryptu založil okolo roku 1350 Karel IV. přímo pod kněžištěm nově stavěné katedrály. Prvním vládařem zde uloženým byl na sklonku roku 1378 sám císař, po něm postupně následovali téměř všichni další panovníci a jejich rodinní příslušníci. Byly

* Připsáno životnímu jubileu Dr. KARLA OTAVSKÉHO



Obr. 1. Geometricky zdobená tkanina z královské hrobky, stav po konzervování. Foto Fototéka Pražského hradu, J. Gloc.
 Abb. 1. Geometrisch verziertes Gewebe aus der Königsgrab-
 lege, Zustand nach der Konservierung. Foto Fotothek der
 Prager Burg, J. Gloc.

jsou popisovány také obsahy schrán.

Když byla v roce 1928 na Pražském hradě dokončována dostavba svatovítské katedrály, byla hrobka nově upravena. Komise, která do krypty sestoupila, shledala, že se zde nacházejí sarkofágy Rudolfa II., Marie Amálie a sedm polorozpadlých dřevěných rakví. Pět rakví bylo označeno jmény: první Karla IV., druhá společná čtyř žen Karla IV., Václava IV. a Jana Zhořeleckého, třetí Ladislava Pohrobka, čtvrtá Jiřího z Poděbrad a pátá arcikněžny Eleonory. Dvě rakve nápis postrádaly. V jedné spočíval malý Václav, syn Karla IV., druhá byla sběrná (nacházely se v ní i ostatky dvou neznámých mužů). Všechny schránky obsahovaly kosterní pozůstatky a zbytky pohřebních výbav. Obsah rakví byl postupně vynášen nahoru do chrámu (Hilbert–Matiegka–Podlaha 1930, 254–257). V roce 1935 byla dokončena výroba nových

zde tak pochovány všechny čtyři Karlovy manželky, jeho synové zemřeli v útlém věku i šestadvacetiletý Jan Zhořelecký. V 15. století byly do královské hrobky převezeny ze Zbraslavi ostatky Václava IV. a dále v ní byla uložena těla Ladislava Pohrobka a Jiřího z Poděbrad, v druhé polovině 16. století zde spočinuly i ostatky příslušníků habsburské dynastie – Ferdinanda I., jeho ženy Anny Jagellonské a vnučky Eleonory. Posledním pohřbeným byl pak v roce 1576 Maxmilián II. V té době již byla z iniciativy císaře Rudolfa II. před vstupem do chóru katedrály dokončena výstavba nové hrobky. Do nově zřízené podzemní krypty byly v roce 1590 přeneseny všechny ostatky českých králů. Informace o tom, jak byly rakve v kryptě uspořádány, se nám dochovala v pozdějším opise jedné z pasáží Veleoslavínova Historického kalendáře z roku 1590. Směrem k západu byla postavena rakev Karla IV., Ladislava Pohrobka, Blanky z Valois, Anny Falcké a Jiřího z Poděbrad. Směrem na sever Anny Jagellonské a Václava IV., na jih Maxmiliána II., Anny Svídnické a Elišky Pomořanské a na východ Ferdinanda I. a Eleonory (Rulík 1804, 14–15; ve zprávě není zmíněna rakev Jana Zhořeleckého). Ještě za života Rudolfa II. byly do nadzemního tzv. Colinova mauzolea, umístěného nad kryptou, uloženy rakve jeho prarodičů a otce. K velké změně došlo v roce 1612, kdy po smrti Rudolfa II. byl do podzemní části postaven císařův objemný sarkofág. Kvůli tomu byly pravděpodobně obsahy rakví čtyř žen Karla IV., Jana Zhořeleckého a Václava IV. uloženy do jedné schránky (Glückselig 1855, 67).

V letech 1677, 1743, 1804 a 1855 byla hrobka otevřena a ohledána. Většinou se dochovaly stručné zápisy, které nás seznamují s případnými výměnami rakví, někdy

rakví, které byly rozestavěny, na rozdíl od dob minulých, odlišně (Wirth 1936, 77–78). Do samostatné rakve s ostatky Jana Zhořeleckého, nalézající se v levé ose krypty za rakví Jiřího z Poděbrad, byly tehdy uloženy i ostatky dvou neznámých mužů (více o tom např. Matiegka 1932, 16–18). Do sarkofágů se však vracely jenom kostry, pohřební výbavy se staly součástí sbírek Pražského hradu.

V následujících letech byly nálezy z královské hrobky popsány několika odborníky, články jsou však až na výjimky pouze obecné (Merhout 1928, 1–2; Cibulka 1928, 44; Hilbert–Matiegka–Podlaha 1930, 254–257). O geometricky zdobené látce v nich není zmínka. Výjimkou je knížka J. Gollerové-Plaché *Látky z pražské královské hrobky* (Gollerová-Plachá 1937). Autorka se v ní fundovaně věnuje popisu a uměleckohistorické interpretaci dvaceti vzorů, technologický rozbor tkanin tehdy proveden nebyl. Bohužel také, až na nepatrné výjimky, nebyl učiněn pokus ztotožnit nalezené tkaniny s oděvem konkrétních osob, přestože v roce 1937 neuplynula dlouhá doba ode dne, kdy látky byly z jednotlivých rakví vyjmuty. J. Gollerová-Plachá k tomuto poznamenává, že při různých návštěvách hrobky byly textilie natolik přeházeny a promíšeny, že jejich identifikace podle původního nositele nebyla možná. O geometricky zdobené tkanině se J. Gollerová-Plachá zmiňuje poměrně obsírně: „Jemná hedvábná látka se skládá z pásků plátěných a vzorovaných a je vzorována tím způsobem, že ze základny vystupují drobné stejnobarevné souběžné vlnovky anebo na způsob mřížek styčné, mezi nimiž probíhají ve směru osnovy zdvojené pruhy barvy cihlové a vždy pět užších proužků téže barvy. S touto průběžnou soustavou se kříží příčná soustava útková zdvojených širších pruhů a pěti užších proužků, z nichž poslední jsou vroubeny poněkud širšími proužky tak, že za sebou následují základní pruhová pole červená, rezedově a olivově zelená, v kteréžto barvy přecházejí střídavě i protínající proužky. Látka se liší od dosavadních, neboť není ani brokátem ani brokátoým sametem, nýbrž jemným damaškem se vzorovanými pásky. Liší se i vzorem. Není tu ani jediný rostlinný, zvířecí atd. Látka je zdobena pouze abstraktně, lineárně a geometricky. Vzhledem k tomu, že látka byla nalezena v rakvi krále Jiřího z Poděbrad, bylo by jí klásti do XV. století. Jde tu o látku podřadnější ve smyslu užitkovém, nejspíše o podšívku. Vzor budí takřka dojem moderní látky, ale místo nálezu a stopy věku na zachovalé jinak látce nutí její vznik klásti aspoň do XV. století.“ (Gollerová-Plachá 1937, 23, obr. 19).

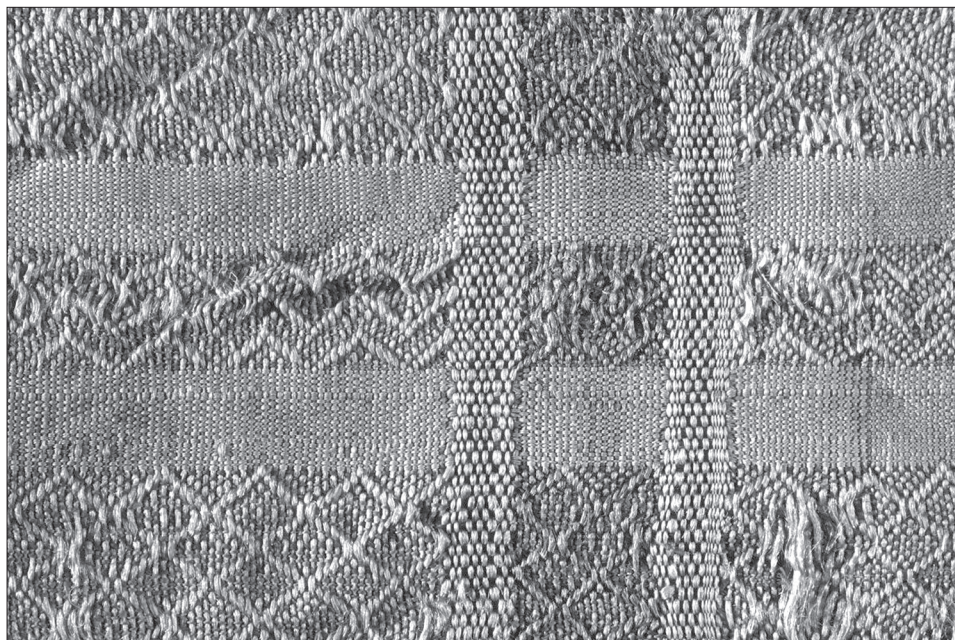
V době po vyjmutí tkanin z rakví se tedy nezveřejnily žádné textilně technologické rozbor, přestože některým textilním školám byly poslány útržky látek, podle nichž se zhotovily technické nákresy. Na jejich základě bylo potom 13 vzorů přetkáno. Z některých nově vytvořených látek se ušila paramenta. Dále se ze vzorků kopií vytvořena dvě alba, z nichž jedno bylo posléze předáno do Uměleckoprůmyslového muzea v Praze a druhé, které se nacházelo na Pražském hradě, je bohužel ztraceno. V albu uloženém v Uměleckoprůmyslovém muzeu v Praze se vzorek tkané kopie geometricky zdobené látky v barevné kombinaci cihlové, zelené a černé nachází na listu č. 4. Akce s přetkáváním kopií, včetně toho, že některé tkaniny byly při této příležitosti vyčištěny, znamenala, že látky – údajně 26 různých druhů – byly z Pražského hradu odneseny. V roce 1937, zabalené v jednom balíku, byly vráceny zpět, avšak jenom jejich část (Archiv Pražského hradu, Jednota pro dostavění chrámu sv. Víta, karton 24, 25). Jak se prokázalo, v mezidobí od vyjmutí textilií z krypty až do doby jejich vrácení na Pražský hrad došlo ke značným ztrátám. Například ještě na začátku 80. let se údajně několik vzorků předaných v 30. letech Střední textilní průmyslové škole v Liberci nacházelo na půdě této školy. Dnes jsou neznámé.

Od roku 1976 probíhal pod vedením E. Vlčka nový antropologický výzkum, který částečně revidoval obsahy jednotlivých rakví. Podle E. Vlčka v některých případech totiž neodpovídaly nápisům na nich uvedených, především co se týká manželek Karla IV. Při opětovném uložení bylo toto napraveno (Vlček–Spěváček 1989). E. Vlček se také zmínil o obsahu sběrné schránky, v níž byly uloženy vedle části ostatků přínaležejících jedné z žen Karla IV. i ostatky dvou neznámých mužů. Blíže je však nezkoumal (Vlček 1999, 279; k tomu Bravermanová–Otavská 2000, 409–432; Bravermanová 2005, 49–51).

Na tkaniny z královské krypty se postupem času pozapomnělo. V roce 1979 byly náhodně objeveny v depozitáři nad Starými deskami zemskými. Soubor byl poté v roce 1985 restaurován ve Státních restaurátorských ateliérech, bohužel však s problematickým výsledkem (Restaurátorská zpráva 1980). Od počátku 90. let 20. století je kolekci věnována systematická péče: pozůstatky oděvů jsou uloženy v klimatizovaném depozitáři, konzervovány, prezentovány na výstavách a závěry průzkumů jsou publikovány.

Též geometricky zdobená tkanina byla restaurována ve Státních restaurátorských ateliérech. Ve zprávě jsou uvedeny pouze všeobecné postupy čištění, které byly prováděny na veškerém hrobovém textilu, konkrétně použité prostředky ne. Fotografická dokumentace je nedostatečná, v případě geometricky zdobené látky máme k dispozici pouze jednu fotografii před restaurováním, dvě během něj a jednu po restaurování. Při srovnání fotografie stavu látky po restaurování s fotografií uveřejněnou v knize J. Gollerové-Plaché vidíme, že pevný okraj se na látce na rozdíl od předchozího stavu již nenachází. Jednoznačně říci, zda před restaurováním zde ještě byl a restaurování bylo tak nešetrné, že byl při něm zničen, nelze, neboť fotografie stavu před restaurováním je zcela nezřetelná. Také nemáme jistotu, že všechny fragmenty, tak jak byly předány Státním restaurátorským ateliérům, se dnes ve sbírkách Pražského hradu nacházejí, neboť na fotografii po restaurování je ve zprávě Státních restaurátorských ateliérů látka mnohem více potrháná, než je ve skutečnosti dnes. Není tak zřejmé, zda jde o ten stejný fragment anebo ne.

V roce 2007 došlo v restaurátorských a konzervátorských dílnách oddělení uměleckých sbírek Správy Pražského hradu k textilně technologickému průzkumu této tkaniny a následně k jejímu konzervování (Kloudová 2007). Dnes se nachází ve třech fragmentech. Látka byla po průzkumu pomocí přístroje na studenou páru navlhčena a vyrovnána pinzetami. Následně byla na dřevěnou desku potaženou moltonem a šedočernou tkaninou našita obarvená krepelína znázorňující předpokládaný tvar fragmentů tam, kde to bylo možné jednoznačně určit. Originální tkanina byla na tato místa uložena a na závěr překryta sklem (obr. 2).



Obr. 2. Detail geometricky zdobené tkaniny z královské hrobky. Foto Fototéka Pražského hradu, J. Gloc.

Abb. 2. Detail des geometrisch verzierten Gewebes aus der Königsgrablege. Foto Fotothek der Prager Burg, J. Gloc.

Technické označení vazby (obr. 3)

Kombinace podélných rypsů pravidelných (*louisine*) a nepravidelných, útkového třířádkového kepru (*sergé, S, face trame*), příčného a podélného útkového hrotového kepru (*chevron sens chaîne, base sergé; chevron sens trame, base sergé*) a útkového křížového kepru (*losange, base sergé*).

Osnova:

jeden systém osnov

materiál: hedvábí, zákrut Z, dnes hnědé barvy

hustota osnovních nití:

fragment č. 1 – hustota osnovních nití v kepru 33–34, nejčastěji 34 nití

– hustota osnovních nití v rypsu 68–79, nejčastěji 79 nití

fragment č. 2 – hustota osnovních nití v kepru 31–35, nejčastěji 32 nití

– hustota osnovních nití v rypsu 67–76, nejčastěji 68 nití

fragment č. 3 – hustota osnovních nití 50–77, nejčastěji 67 nití

Útek:

jeden systém útku

materiál: hedvábí, bez viditelného zákrutu, *latté* (dnes světle hnědé a zelené barvy)

hustota útkových nití:

fragment č. 1 – hustota útkových nití v kepru 20–35, nejčastěji 22 nití

– hustota útkových nití v rypsu 20–34, nejčastěji 30 nití

fragment č. 2 – hustota útkových nití v kepru 24–28, nejčastěji 24 nití

– hustota útkových nití v rypsu 24–28, nejčastěji 24 nití

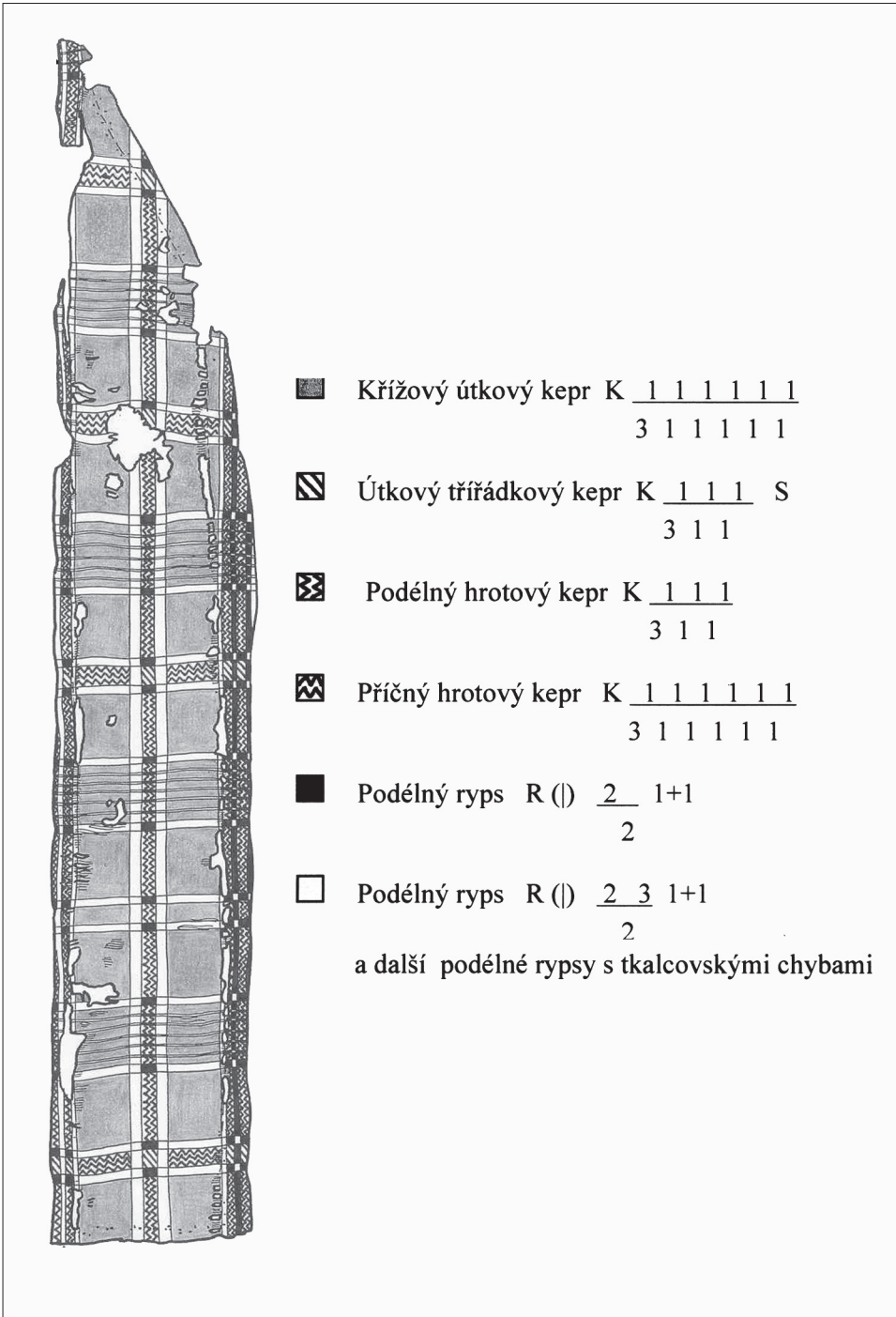
fragment č. 3 – hustota útkových nití 21–35, nejčastěji 34 nití

Pevný kraj tkaniny nezachován, původní celková šíře tkaniny neznámá. Raport tkaniny z dochovaných fragmentů nelze určit.

Velmi jemná kostkovaná hedvábná tkanina je přes celou dochovanou šíři zdobena drobným geometrickým vzorem kosočtverců, klikatek a příčných a podélných pruhů, kterých bylo dosaženo kombinací několika jednoduchých vazeb (základem jsou rypsy a kepry, viz výše), vždy s jedním systémem osnov a útků. Vazby následují jedna za druhou. Desén kostek je také tvořen různobarevných útky (*latté*), dnes barvy světle hnědé a zelené (J. Gollerová-Plachá zmínila, že původně byly odstíny zelené dva, zaznamenala i červenou. Je otázkou, zda nebyly vícebarevné i osnovy – zmíněná cihlová?). Jedná se tedy o tzv. *etoffe à carreaux* (Vocabulary 1979, 60–62). V ploše tkaniny se nachází velké množství tkalcovských chyb, především v rypsech. Pokud ve střídání vazeb a různobarevných útků existovala jakási pravidelnost, nelze ji dnes zjistit, neboť všechny tři fragmenty jsou malé a nikde se nezachoval celý raport. Na zhotovení látky stačil podnožkový tkalcovský stav s listy a nitěnkami.

Geometrický vzor látky vytvořený kombinací základních vazeb a kostkovaný desén odrážejí pouze nepatrně technický způsob výroby tkanin i módní změny v textilních vzorech, které jsou charakteristické pro určité období. Proto není lehké naši látku přesněji datovat. Jednoduché hedvábné textilie tkané základními vazbami byly totiž zhotovovány od pozdní antiky po středověk v celé oblasti hedvábnické produkce. Používaly se na lehké svrchní oděvy, roušky, podšívky oděvů, obaly relikvií, oltářní příkrývky a další. Kostkovaný desén má též dlouhou historii, látky se jím zdobily od neolitu.¹ Situaci ztěžuje i to, že obdobné textilie často nejsou předmětem publikování, neboť jejich vzhled a způsob tkaní nevybízí k hlubší analýze, a tím ani k interpretaci. Možná proto se ke geometrické látce z královské hrobky z Pražského hradu dosud nepodařilo nalézt přímou analogii. Je však zřejmé, že častá změna vazeb – kepru, vyznačujícího se šikmými hřebínky vytvářejícími malé kosočtverce a klikatky, a rypsu s podélnými pruhy – a různobarevné útky jasně ukazují na to, že geometrický desén

¹ Neolit: nález z Rohenhouse, viz Voght 1937, 53, obr. 84, 85, látka č. 3; doba železná: nález z Thorsbergu, viz Schlabow 1976, 201, látka č. 3696. Za sdělení patří dík K. Poppové-Urbanové.



Obr. 3. Textilně technologický rozbor vazby. Zakreslila R. Kloudová.
 Abb. 3. Textiltechnologische Analyse der Bindung. Zeichnung R. Kloudová.

naší látky byl záměrně propracován tak, aby byl co nejzodbnější. Látka sama však byla utkána jednoduše. Časté tkalcovské chyby neměly na vzhled tkaniny žádný vliv.

Které dochované látky nám tak mohou pomoci k určení datace a provenience hradní geometrické tkaniny? Při jejich výběru jsme se soustředili na látky, které mají v půdě drobný geometrický vzor zhotovený vazbou (příp. vazbami) a dále jsou pokud možno kostkovány či přinejmenším pruhovány pomocí střídání barev útků, případně osnov.

Hedvábná kostkovaná látka dnes se nacházející ve sbírce v Abegg-Stiftung a v diecézním muzeu Seu d'Urgell je datovaná do 11.–12. století a pochází ze Španělska. Byla utkána ve vazbě plátňové a křížovým keprem, u osnov i útků se pravidelně střídá barva. Zákrut osnov je Z, útky viditelný zákrut nemají. Vzhledem ke specifickému zakončení pevného okraje byla tkanina kdysi zřejmě turbanem nebo šerpou (Otavský–Salím 1995, 207–208, obr. 4).

Další pro nás inspirativní kostkovaná hedvábná látka se nachází v Kunstgewerbemuseum v Kolíně nad Rýnem. Drobný geometrický vzor je zhotoven útkovým keprem (především křížovým), útky jsou vícebarevné, včetně kovových, některé též „létají“. Zákrut nití v katalogu sbírky popsán není. Tkanina je určena jako italská z doby okolo 1300 (Markowsky 1976, 120,² obr. 5).

V Museum of London je uložena pruhovaná tkanina pocházející z archeologické vrstvy datované do druhé poloviny 14. století (sama textilie tedy může být starší). Látka je tkaná vazbou plátňovou, vzor skládající se z malých geometrických motivů je v pruzích tvořen „létajícím“ útkem. Zákrut osnov je Z, útky viditelný zákrut nemají. Tkanina je určena jako španělská (Crowfoot–Pritchard–Staniland 1992, 97–99).

Stejnou vazbou jako předchozí látka i podobným drobným geometrickým vzorem v pruzích se vyznačuje hedvábná tkanina, která je součástí kolekce relikviářových tkanin sv. Serváce v Maastrichtu. Látka však má jiný zákrut nití, neboť jak u osnov, tak u útků se nachází S. Je datovaná do 12. století a za místo jejího vzniku je označen Egypt nebo Španělsko (Stauffer 1991, 132).

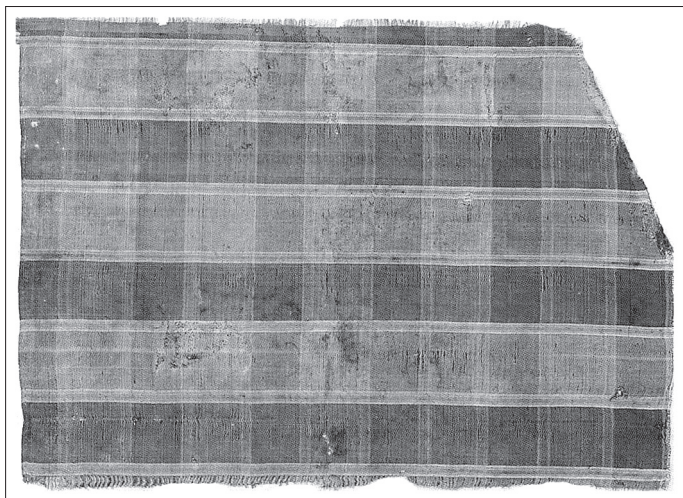
Z totožného souboru jsou i další tkaniny. První je zhotovena plátňovou vazbou, má příčné pruhy z vazby keprové, pruhy se odlišují i jinou barevností, včetně toho, že jeden ze vzorujících útků je kovový. Zákrut osnov je Z, útky viditelný zákrut nemají (kromě kovového). Látka pochází z doby okolo 1300 ze Španělska (Stauffer 1991, 161). Druhá tkanina má opět drobný geometrický vzor a je utkána křížovým keprem s dvěma hlavními útky, přičemž ten druhý vzoruje „létáním“ (*liseré*). Vzor vytvářejí i různobarevné příčné pruhy, kterých bylo dosaženo pomocí útků jiné barvy (*latté*). Zákrut osnov je S, útky viditelný zákrut nemají. Látka je označena jako španělská nebo kolínská ze 13. století (Stauffer 1991, 164).

V kostele sv. Michala v Beromünsteru je uložena látka, jejíž drobný geometrický vzor je tvořen křížovým keprem s „létajícím“ útkem. Pruhy na tkanině jsou způsobeny různobarevnými útky. U osnovních nití je zákrut Z, útky viditelný zákrut nemají. Textilie je určena jako španělská ze 13. století (Schmedding 1978, 44).

V katedrále sv. Valéra v Sionu je uložen kostkovaný hedvábný sáček tkaný plátňovou vazbou s dvěma hlavními útky, přičemž ten druhý vytváří drobný geometrický vzor pomocí „létání“ (*liseré*). Útky jsou různobarevné. Zákrut osnov je Z, útky viditelný zákrut nemají. Tkanina je interpretována jako španělská ze 13. století (Schmedding 1978, 269–270). Další sáček je popsán jako zhotovený z tříútkové (?) tkaniny, přičemž útky pomocí „létání“ vytvářejí drobný geometrický vzor. Útky také mění barvu. Zákrut osnov je Z, útky viditelný zákrut nemají. Sáček je určen jako španělský z doby okolo 1300 (Schmedding 1978, 270–271).

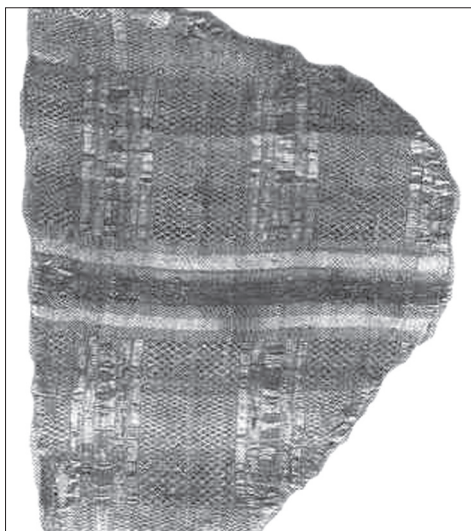
V souboru pohřebních oděvů a dalších textilií z královského pohřebiště v klášteře Santa Maria la Real de Huelgas v Burgosu se nachází polštář zhotovený z hedvábné tkaniny tkané plátňovou vazbou s „létajícím“ útkem vytvářejícím malý geometrický vzor. Zákrut osnov je Z, útky jedné barvy viditelný zákrut nemají. Polštář je datován k roku 1246 (Vestiduras Ricas 2005, 236–237).

² Autorka tohoto textu by ji však určila spíše jako španělskou.



Obr. 4. Tkanina z Abegg-Stiftung, datovaná do 11.–12. století. Převzato z Otavský–Salim 1995, 208.

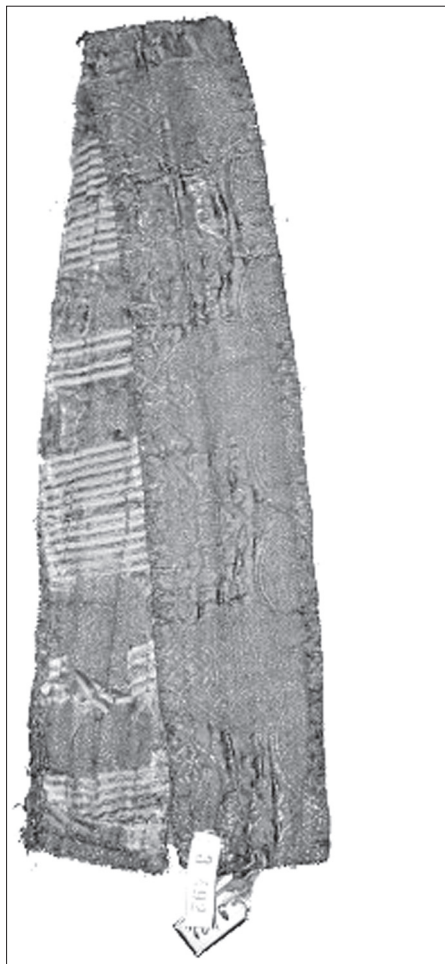
Abb. 4. Gewebe aus der Abegg-Stiftung, datiert ins 11.–12. Jhd. Entnommen aus K. Otavský–M. Salim, *Mittelalterliche Textilien I.*, 208.



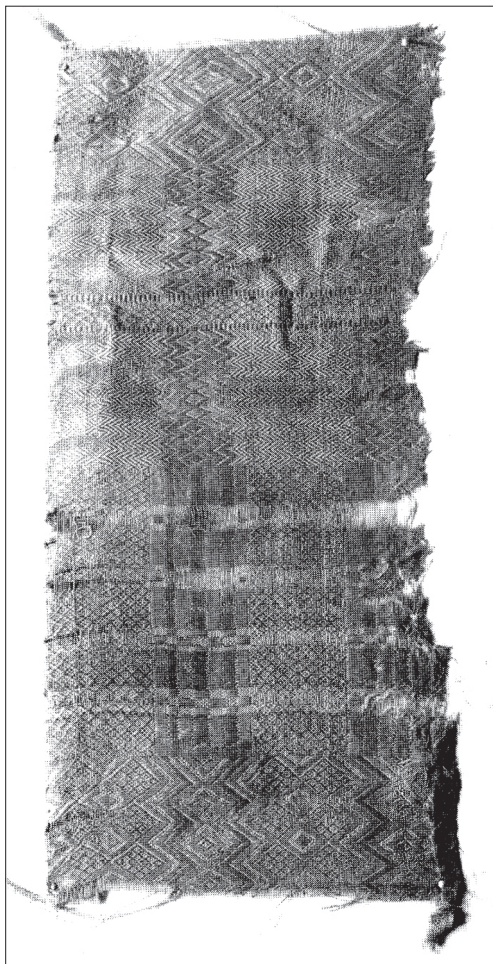
Obr. 5. Tkanina z Kunstgewerbemuseum v Kolíně n. Rýnem datovaná do doby okolo 1300. Převzato z Markowski 1976, 120.

Abb. 5. Gewebe aus dem Museum für Angewandte Kunst in Köln am Rhein, datiert in die Zeit um 1300. Entnommen aus B. Markowski, *Europäische Seidengewebe*, 120.

V Čechách je nejpodobnější látka k hradní geometrické tkanině přichycena jako původní podšívka manipulu připsaného sv. Václavovi, dnes uloženého v Národním muzeu (kasule a štola z tohoto souboru se dosud nacházejí v chrámovém pokladu u sv. Víta na Pražském hradě, na těchto kusech však byla podšívka vyměněna). Podšívka na manipulu je hedvábná a kostkovaná. Látka je tvořena dvěma druhy osnovních nití (první, bílé, se slabým zákrutem Z jsou zdvojeny; druhé, hnědočerné barvy, slabé, se zákrutem Z jsou navedeny jednoduše) a různobarevnými útky (*latté*) bez viditelného zákrutu. Je utkána vazbou plátňovou a jejích odvozenin (*louisinne*), částečně hrotovým keprem (obr. 6). Podle autorky tohoto článku je



Obr. 6. Manipul sv. Václava s původní podšívkou. Foto Národní muzeum, D. Stehlíková.
Abb. 6. Manipel des Hl. Wenzel mit ursprünglichem Futter. Foto Nationalmuseum, D. Stehlíková.



Obr. 7. Tkanina z Victoria and Albert Museum v Londýně, datovaná do poslední třetiny 12. století až 13. století. Převzato z Desrosiers–Vial 1989, 212.
Abb. 7. Gewebe aus dem Victoria und Albert Museum, datiert ins letzte Drittel des 12. bis 13. Jhd. Entnommen aus Desrosiers–Vial, Cloth of Aresta, 212.

možno podšívku manipulu datovat do 13. století, což neodporuje dataci souboru parament připsaných sv. Václavu.³

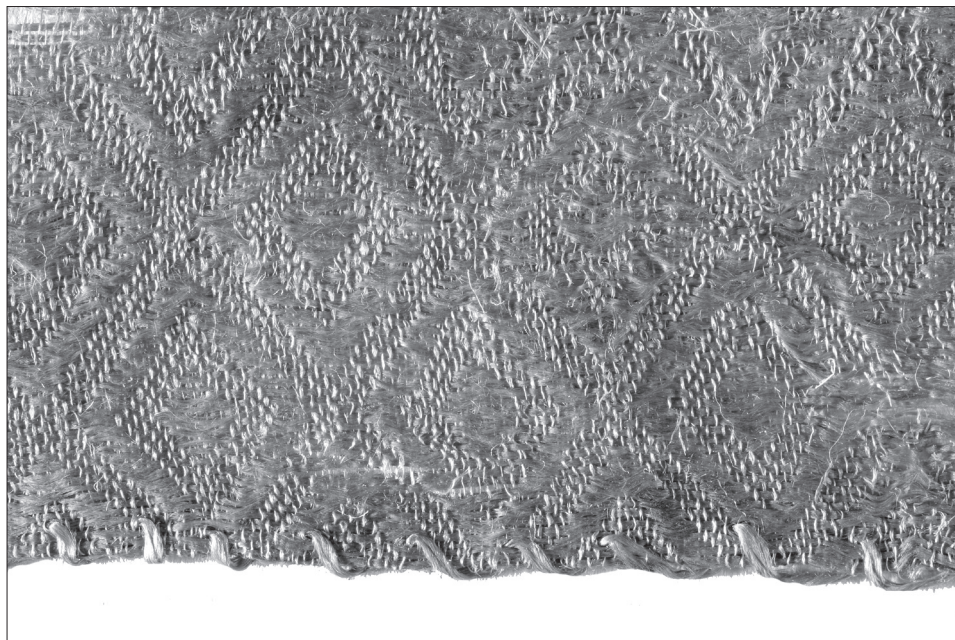
Pohledově naši geometrickou tkaninu připomíná kostkovaná látka nacházející se ve Victoria and Albert Museum v Londýně. Vyznačuje se drobným geometrickým motivem menších a větších kosočtverců a podélnými a příčnými pruhy vzniklými nejen díky vazbě, ale i různými barvami útků (Desrosiers–Vial–De Jonghe 1989, 212, obr. 7). Spadá do skupiny oboustranných látek, tkaných v útkovém kepru a jeho odvozenin, hrotového a křížového kepru, s jedním systémem jemných osnov a dvěma (někdy i třemi, třetí útek však byl přerušovaný nebo brošé) systémy lesklých útků (útky někdy měnily barvu). Zákrut

³ Autorka tohoto článku soubor parament sv. Václava datovala do konce 13. století – 14. století (Bravermanová 2005a, 118; Bravermanová 2007, 487; naposledy v reakci na datace N. Bažantové /15. století/ a L. Wilckens /14. století/ se přiklonila ke 14. století; srov. Bravermanová 2007, 43–44). I vzhledem k dataci původní kostkované podšívky je 13. století jako doba vzniku celé svatováclavské kolekce parament možná, i když spíše jeho druhá polovina či konec. Za poskytnutí informací o podšívce manipulu sv. Václava patří dík K. Otavskému a D. Stehlíkové.

osnov je Z, útky viditelný zákrut nemají. Půdu pokrývají malé kosočtverce nebo tečky. Do plochy jsou často pravidelně vetkány i další ornamenty, zpravidla heraldické, zvířecí, rostlinné, abstraktní nebo i geometrické. Látky spadají pod tzv. skupinu „*drap d'arestre*“, jsou datovány do poslední třetiny 12. století až 13. století, byly zhotovovány ve Španělsku. Dnes je známo jejich 74 příkladů, které jsou rozptýleny po všech evropských sbírkách (více především Desrosiers–Vial–De Jonghe 1989, 199–223; Desrosiers–Bedat 1992, 91–100; dále např. Otavský–Salím 1995, 171–178; také Bravermanová–Kloudová 2007, 483).

Někdy byly na vzhledově obdobných látkách kombinovány vedle jednoduchých i složitější vazby, jako například na tkanině z katedrály v Churu. Půda se vzorem malých kosočtverců je utkána v křížovém dvouútkovém kepru (zřejmě se jedná o vazbu plátnovou s efektem *liseré* útků; pozn. M. Bravermanové), příčné pruhy s odlišnou barvou útků a dalšími vetkanými ornamenty v samitu a hrotovém kepru. Pod horním okrajem je ještě pruh tkaný plátnovou vazbou. Zákrut osnov je Z, útky mají slabý zákrut Z nebo viditelný zákrut nemají. Textilie je určena jako španělská ze 13. století (Schmedding 1978, 88–89). Kombinací jednoduché a složitější vazby byla utkána i látka uložená v Abegg-Stiftung. Její půda je ve vazbě plátnové s efektem „létajících“ (*liseré*) útků, které vytvářejí malé kosočtverce, příčné pruhy mají odlišnou barvou útků a další vetkané ornamenty v samitu. Zákrut osnov je Z, útky viditelný zákrut nemají. Tkanina je interpretovaná jako španělská nebo italská ze 13.–14. století (Otavský–Salím 1995, 178–180).

Dvě látky s drobným geometrickým vzorem se nacházejí i na Pražském hradě. První je hedvábná, tkaná plátnovou vazbou s efektem *liseré* útku. Zákrut osnov je Z, útky viditelný zákrut nemají. Látka kdysi tvořila součást pohřebního odění biskupa Mikuláše († 1258), které bylo vyzvednuto z jeho hrobu za oltářem sv. Víta v katedrále. Její původ je určen jako španělský (obr. 8). Další tkanina tvoří vyložení románské truhly datované do konce 12. století nalezené v královské hrobce (viz dále). Látka je utkána fantazijní keprovou vazbou (kombinací několika keprových vazeb) tvořící kosočtverečnou síť, kdy některé vazné body nejsou realizovány. Zákrut osnov je Z, útky viditelný zákrut nemají. Tkanina byla zhotovena z líných a bavlněných nití, kvalitou tedy patřila spíše mezi lacinější a užitkovější. Za místo



Obr. 8. Tkanina z hrobu biskupa Mikuláše, datovaná okolo poloviny 13. století. Foto Fototéka Pražského hradu, J. Gloc.
Abb. 8. Gewebe aus dem Grab von Bischof Nikolaus, datiert um Mitte 13. Jhdt. Foto Fotothek der Prager Burg, J. Gloc.

jejího původu můžeme označit jižní Evropu – pravděpodobně Španělsko, Egypt nebo Sicílii (Bravermanová–Kloudová 2007, 477–489).

Je zřejmé, že kostkované či pruhované látky, navíc zdobené drobným geometrickým desénem v celé šířce tkaniny, jsou typické v islámské části Španělska především ve 13. století. Lze připustit i 12. století. Taktó by tedy bylo možno rámcově interpretovat i hradní geometrickou tkaninu. Se španělskými látkami této doby ji také spojují jemné hedvábné nitě a způsob jejich skaní – u osnovních nití Z, u útkových nití zákrut není vidět. Můžeme však připustit, že se provenienčně mohlo jednat i o širší oblast Středomoří ovlivněného převážně arabským etnikem.

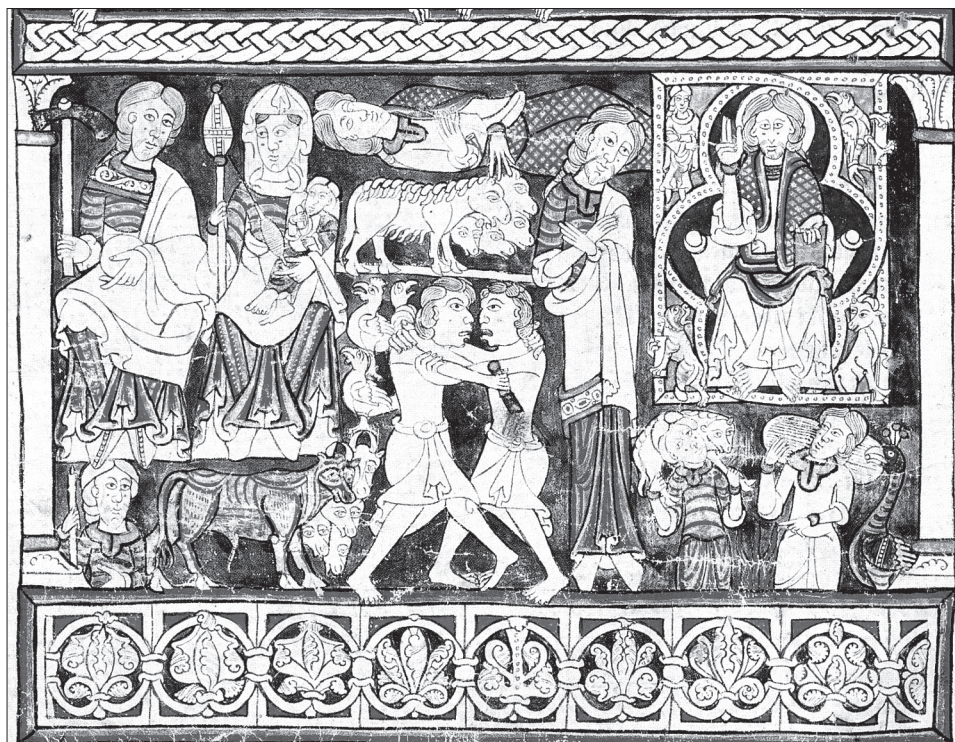
Útkové nitě na hradní geometrické tkanině měnily barvu. Dnes jsou zřetelné jenom zelené pruhy, zelená se však zřejmě kdysi nacházela nejméně ve dvou odstínech, útky byly i červené (možná se vyskytovaly i nebarvené útky). Tyto barvy jsou typické pro španělské textilie, připomeňme si například unikátní kolekci pohřebních oděvů a dalších textilií nalezených na královském pohřebišti v klášteře Santa Maria la Real de Huelgas v Burgosu (Vestiduras Ricas 2005).

Oblibu kostkovaných látek ve 12.–13. století dokládají také miniatury v rukopisech uložených ve španělských knihovnách. Jmenujme si například Bibli de San Pedro de Cardena, datovanou k roku 1175 (Biblioteca Pública del Estado, Burgos, např. fol. 195, obr. 9), nebo Cántigas de Santa María, editovanou králem Alfonsem X., datovanou do období 1280–1285 (Biblioteca del Monasterio de San Lorenzo de El Escorial, El Escorial, např. Cantiga XXIII, obr. 10). Kostkované látky jsou zachyceny i na obrazech: Coppo di Marcovaldo, Trůnící Madona s anděly z roku 1261 (Siena, S. Maria dei Servi, kosočtverce jsou vyplněny dalšími drobnějšími) nebo Giotto (dílna), Sen papeže Innocence III. z konce 13. století (Paříž, Musée du Louvre). Doklad o výskytu kostkovaných vzorů nalézáme i v islámských písemných pramenech, kde se tyto látky nazývají „mutakhat“ nebo „shatranji“ (Stillman 1997, 46–47, zmiňuje se také May 1957, 112).

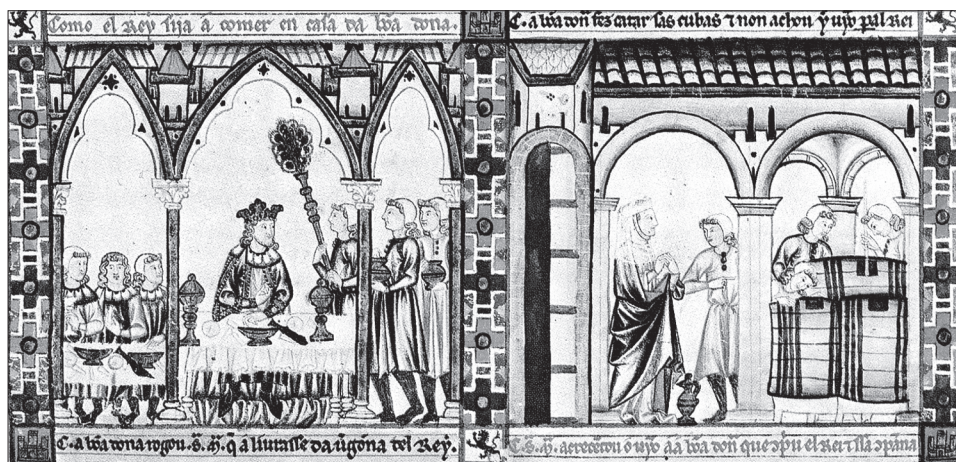
Kostkované látky byly však používány i později, a to v období gotiky. Dokumentují nám to například vlněné látky tkané plátnovou vazbou nalezené při archeologických výzkumech Londýna, z nichž jedna například tvořila část rukávu oděvu (Crowfoot–Pritchard–Staniland 1992, 50–51). Kostky zdobily i samety, z nichž některé, datované do 14. století, jsou uloženy ve Viktorie and Albert Museum v Londýně. Vlasové osnovy těchto tkanin mají několik barev, horizontální pruhy jsou tvořeny brošé kovovým útkem (Monnas 1986, 66–67, 82–95, obr. 2, 3).

Důkaz, že kostkované látky se též objevovaly v období gotiky, nám poskytují i ikonografické a písemné prameny. Několik kostkovaných látek na rouškách a polštářích je například vyobrazeno na miniatuře Smrt Panny Marie v Legendě aurea z roku 1362 od Jakobuse de Voragine (Mnichov, Bayerische Staatsbibliothek, Cod. Germ. 6, fol. 140^v). Samet se zlatými podélnými a příčnými pruhy je také zmíněn v inventáři chrámového pokladu u sv. Víta z roku 1387, byl z něj ušit pluviál (Podlaha–Šittler 1903, XLV, zápis č. 421). Drobný geometrický motiv v půdě se ojedinelé nachází i na pozdně gotické tkanině. Dokládá to například portugalská látka datovaná do 15.–16. století (Abegg-Stiftung, Riggisberg). Je tkaná křížovou keprovou vazbou a použitým materiálem osnov a útků je nebarvený len (Otavský–Salím 1995, 232–233).

Je tedy otázkou, zda hradní geometrická tkanina nemohla být utkána až ve 14. století či ještě později a dostat se do královské hrobky jako (zřejmě) podšívka jednoho z pohřebních oděvů českého panovníka či jeho příbuzného. Po zvážení všech okolností však dáváme přednost její dataci do 13. století, možná i 12. století. Je to především kvůli drobnému geometrickému vzorku, kterým byla pokryta celá dochovaná šířka tkaniny. Látka je sice utkána jednoduše, cílem však zřejmě bylo navodit dojem, že šlo o tkaninu složitější, jako například z vnějšího pohledu obdobně vypadající látky spadající pod tzv. skupinu „*drap d'areste*“ či samita. Tím, že hradní látka měla jenom jednu osnovu a jeden útek (látky „*drap d'areste*“ měly útek složený ze dvou až tří systémů, samita měla kromě útků složených z ví-



Obr. 9. Kostkovaná látk z Bible de San Pedro de Cardena, datované k roku 1175. Převzato z Vestiduras Ricas 2005, 141.
Abb. 9. Karierter Stoff aus der Bibel von San Pedro de Cardena, datiert in das Jahr 1175. Entnommen aus Vestiduras Ricas, 141.



Obr. 10. Kostkovaná látk z Cántigas de Santa María, datované do období 1280–1285. Převzato z Cántigas 1980.
Abb. 10. Karierter Stoff aus den Cántigas de Santa María, datiert in die Zeit von 1280–1285. Entnommen aus Cántigas 1980.

ce systémů i dvě – hlavní a vaznou – osnovy), byla na rozdíl od dvou výše jmenovaných poměrně lehká. Na gotických, v této době především italských látkách jsme již kombinaci drobného geometrického vzorku, kterého se dosáhlo rychlým střídáním základních vazeb, a vícebarevných útků nenalezli.

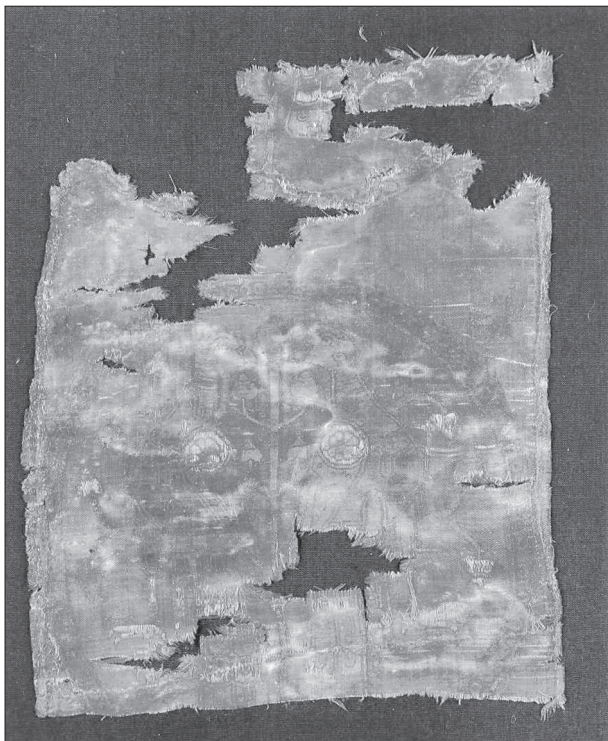
K interpretaci by pomohlo i určení, k jakému účelu hradní geometrická tkanina sloužila. Nyní se nachází se ve třech fragmentech. První má rozměry 54,5×9,5 cm a je to obdélník

s jedním zkoseným rohem. Kromě spodní části jsou po obvodu patrné rozložené záložky švů, okolo nich jsou vpichy od jehly. Ve spodní části záložka není, jenom vpichy. Druhý fragment má rozměry 23×8,3 cm, zachoval se zkosený roh, spodní část chybí. Na pravé i levé straně a v horní části je rozložená záložka švu, vpichy od jehly jsou znatelné v levé a horní části. Třetí fragment má rozměry 6×9,5 cm a má trojúhelníkový tvar. Ve spodní části je rozložená záložka švu, na zbývajících stranách vpichy od jehly. Je otázkou, zda J. Gollerová-Plachá při sepisování své knihy měla k dispozici jeden z těchto dnes existujících fragmentů, ale ještě s pevným okrajem, anebo nějaký další.

Je tedy zřejmé, že naše látka kdysi nebyla rouškou anebo polštářem bez komplikovanějšího střihu, ale součástí jakéhosi lehkého oděvu anebo jeho podšívky. Dochovala se však jenom jejich velmi malá část. Na základě tvarů fragmentů je možné říci, že mohly být kdysi klíny. Pokud přihlídneme k pravděpodobné dataci látky do 13. století (12. století?), potom to mohly být postranní klíny tuniky, která se šila z plátna, polohedvábných a hedvábných látek, jednobarevných, ale i bohatě vzorovaných, anebo dalmatiky korunovačního a pohřebního oděvu panovníků (více viz např. Bravermanová-Lutovský 2007, 155), i když pro 13. století nemáme v královské kryptě doklad o žádném pohřbeném korunovaném panovníkovi. V tom případě by však musela být podšívkou, protože ceremoniální dalmatika se šila z těžších látek. Avšak v případě podšívky z královské hrobky: dalmatiky Karla IV., Václava IV., Ladislava Pohrobka a šatů zřejmě Blanky z Valois (ty nejsou dosud nekonzervovány a hlouběji zpracovány; další oděvy z královské hrobky, neboť to byla narychlo ušitá pohřební roucha, podšívky patrně opatřeny nebyly), se tyto podšívky dodnes nacházejí téměř celé, střížené z velkých kusů látky přes celou její šířku a ne z malých fragmentů, které by se potom do požadovaného tvaru musely pracně sešít. Případná ztráta geometricky zdobené tkaniny jako podšívky by sice mohla být vysvětlitelná známými událostmi dob minulých, přesto by se v tomto případě musela ztratit téměř celá.

Je otázkou, jak se látka španělské proveniencí datovaná do 13. století (12. století?) mohla dostat do královské hrobky, kde nejstarší dokumentované pohřby pocházejí z poloviny 14. století. Jednou z možností je, že tvořila součást pohřební výbavy českého knížete Konráda II. Oty. Okolnosti smrti tohoto panovníka a jeho pohřbu na Pražském hradě byly nedávno objasněny (Bravermanová-Otavská 2000, 405–428). Když byl z královské hrobky vyjmut konvolut tkanin, konstatovalo se, že látky jsou vesměs gotické, jako starší byla určena pouze tkanina s dvojicemi ptáků v kruzích. Původně byla určena jako perská či byzantská z 10. století, autorka tohoto článku ve spolupráci s restaurátorkou V. Otavskou však provedla novou interpretaci. Jedná se o samitum, jehož výzdobný motiv je vytkáán zlatými a barevnými brošovanými útky. Látka je zdobena pravidelnými řadami od sebe oddělených medailonů. V prostoru mezi medailony se dochovaly jenom plochy s malými hvězdicemi. V medailonech je rozvětvený strom života, po jeho stranách stojí dva ptáci. Vzor je komponován symetricky. Po zvážení všech okolností byla látka vyhodnocena jako sicilská z druhé poloviny 12. století (obr. 11).

Její cesta do královské krypty mohla vypadat takto: Návštěvníci, kteří v minulosti do hrobky sestoupili, nám zanechali několik zápisů. Vedle schrán, jejichž připsání konkrétním historickým osobnostem odpovídá zprávám v písemných pramenech, se objevují i zmínky o zdobné truhle neznámé osoby či osob. Její nejstarší popis se dochoval z roku 1743. Právě se v něm, že truhla stála vedle rakev s ostatky Karla IV. Našly se v ní rozpadlé kosti a zpuchřelé látky. Truhla byla stručně zmíněna i v roce 1804, kdy byla do krypty uložena rakev Marie Amálie. Tato změna pravděpodobně zapříčinila, že truhla byla přemístěna pod schránu Karla IV. Komise, která sestoupila do hrobky v roce 1824, se domnívala, že schránka byla místem posledního odpočinku neznámých knížecích osob, jejichž ostatky byly sebrány při příležitosti stavby mauzolea. V roce 1855 byly měněny rakev všech zemřelých. Tehdy byla truhla vyndána a v roce 1863 předána Národnímu muzeu v Praze. Nedlouho poté vyšel krátký novinový článek, který byl z velké části věnován popisu truhly, ostatní bylo zmíněno okrajově. Korpus schrány tvořily desky z lipového dřeva pokryté červeným pergamenem



Obr. 11. Románská tkanina z Královské hrobky. Foto Fototéka Pražského hradu, J. Gloc.

Abb. 11. Romanisches Gewebe aus der Königsgrablege. Foto Fotothek der Prager Burg, J. Gloc.

a zdobené cínovanými hřebíčky do tvaru palmet. O osudu truhly bylo zmíněno jenom tolik, že byla vyjmuta z královské krypty, kosti a roucha vyndány a vloženy do jiné schrány umístěné v rohu. Posléze antropologové určili kosterní ostatky z této schrány jako pozůstatky dětí a dvou dospělých mužů, které však nebylo možno ztotožnit s žádnou historickou osobností (viz výše). Zároveň však antropologové ve schráně našli stehenní kost, která přináležela jedné ženské kostře uložené ve společné rakvi Václava IV., Jana Zhořeleckého a čtyř manželek Karla IV. A právě v této rakvi byla nalezena i látka s ptáky v medailonech.

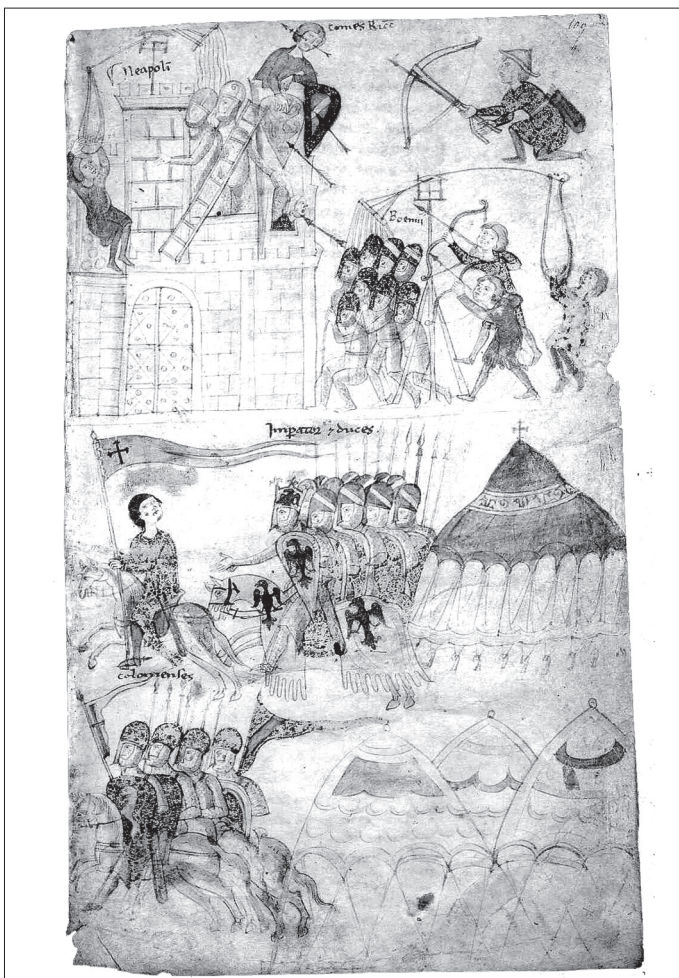
Přestože výše zmíněné popisy o truhle převážně hovoří jako o pozdně gotickém nebo renesančním předmětu, nedávno se prokázalo, že je románská. Byla pravděpodobně zhotovena v druhé polovině 12. století v jižní Itálii, asi na Sicílii (obr. 12). Tedy ve stejném místě a době, jako tkanina s ptáky v medailonech. Navíc byla vyložena látkou utkanou fantazijní keprovou vazbou tvořící kosočtverečnou síť zhotovenou v jižní Evropě v době románské (viz výše).

Z upřesněné datace truhly vyplývá, že musíme rozšířit seznam těch, o nichž jednoznačně víme, že byli do panovnické nekropole v kryptě pochováni, a to především o Přemyslovce žijící v druhé polovině 12. století. V truhle se totiž pravděpodobně nalézaly pozůstatky knížete, který byl pochován ve svatovítské bazilice, avšak nebylo zaznamenáno jeho přenesení do gotické katedrály.

Do úvahy přicházejí pouze knížata Bedřich († 1189) a Konrád II. Ota († 1191). Podle Jarlochova Letopisu zemřel Bedřich dne 25. března 1189 a byl pochován v Praze u sv. Víta. Okolnosti úmrtí a pohřbu Konráda Oty II. jsou pro nás mnohem zajímavější. Tento český kníže podlehl dne 9. září 1191 morové nákaze při ústupu od města Neapole, když s českým vojskem pomáhal císaři Jindřichovi VI. v bojích na italské půdě (obr. 13). Na Monte Cassinu



Obr. 12. Románská truhla z Královské hrobky. Foto Fototéka Pražského hradu, J. Gloc.
 Abb. 12. Romanische Lade aus der Königsgrablege. Foto Fotothek der Prager Burg, J. Gloc.



Obr. 13. Česká vojenská výprava u Neapole. Převzato z Petrus de Ebulo 1994, 109.
 Abb. 13. Böhmischer Feldzug bei Neapel. Entnommen aus: Petrus Ebulo, Liber ad honorem Augusti sive de Rebus Siculis, Faksimile.

bylo pochováno jeho tělo, podle Jarlochovy kroniky byly však kosti knížete převezeny do Prahy. Zřejmě je přenesli přímo vojáci, z nichž někteří tehdy přežili. Příbík Pulkava z Radenína upřesňuje, že knížecí ostatky byly pohřbeny v kostele sv. Víta. A právě do cestovní truhly, luxusního jihoitalského výrobku zhotoveného okolo doby panování Štaufů v jižní Itálii, mohly být spolu se sicilskou látkou vloženy kosterní pozůstatky Konráda II. Oty, převezeny do Prahy a uloženy kdesi v bazilice. Vzhledem k pravděpodobnému udržení tradice, že se v truhle nalézá pohřeb knížete, ostatky Konráda II. Oty byly zřejmě poté přeneseny buď ještě do gotické hrobky, anebo potom do renesanční krypty, a uloženy tak po boku Karla IV. (Bravermanová–Otavská 2000, 405–428).

Vzhledem k dataci a místu výroby geometricky zdobené tkaniny z královské hrobky je možné připustit, že tou stejnou cestou se v kryptě ocitla naše látka. V románské době čile probíhaly obchodní kontakty italských, především janovských obchodníků s městy jako Almería, Málaga, Valencie a později Sevilla (May 1957, 84), takže španělská látka se bez problémů mohla dostat do jižní Itálie, odkud byl potom vypravován přenos Konrádových ostatků do Čech. To, že z ní dnes máme tak málo, lze vysvětlit snad i tím, že do truhly mohla být například vložena část knížecího odění.

Je také možné, že geometricky zdobená tkanina je o něco mladší. Potom však její osud neznáme. Vzhledem k její dataci lze však vyloučit, že původně tvořila součást pohřební výbavy Jiřího z Poděbrad, jak se o tom zmiňuje J. Gollerová-Plachá. Mnohé záměny během staletí jsou jednoznačně doloženy.⁴

Prameny

Archiv Pražského hradu, Jednota pro dostavění chrámu sv. Víta, karton 24, 25.

Literatura

- BRAVERMANOVÁ, M., 2005: Hroby knížat, Hroby králů, Hroby českých patronů, Hroby významných církevních činitelů. In: *Castrum Pragense 7/1. Pohřbívání na Pražském hradě a jeho předpolích* (Tomková, K., ed.), 47–140. Praha.
- 2005a: Historický textil na Pražském hradě, ZPP 65, 113–126.
- 2007: Tejidos Españoles en las Colecciones del Castillo de Praga. In: *Ibero-Americana Pragensia – Supplementum 20*, 33–45. Praha.
- BRAVERMANOVÁ, M. A KOL., 2005: Pohřební roucho Karla IV. z královské krypty v katedrále sv. Víta, AH 30, 471–496.
- BRAVERMANOVÁ, M.–KLOUDOVÁ, R., 2007: Pohřební výbava pražského biskupa Mikuláše, AH 32, 477–489.
- BRAVERMANOVÁ, M.–LUTOVSKÝ, M., 2007: Hroby a hrobky našich knížat, králů a prezidentů. Praha.
- BRAVERMANOVÁ, M.–OTAVSKÁ, V., 2000: Románská tkanina z královské hrobky na Pražském hradě, AH 25, 405–428.
- CÁNTIGAS, 1980: *Cántigas de Santa Maria de Alfonso X el Sabio, rey de Castilla* (Serrano, M. L., ed.). Madrid.
- CIBULKA, J., 1928: Královská hrobka v Chrámě sv. Víta na Hradě Pražském, Umění II, 41–44.
- CROWFOOT, E.–PRITCHARD, F.–STANILAND, K., 1992: *Textiles and clothing (c. 1150 – c. 1450). Medieval finds from excavations in London*. London.
- DESROSIERS, S.–VIAL, G.–DE JONGHE, D., 1989: Cloth of Aresta, A Preliminary Study of its Definition, Classification and Method of Weaving. In: *Ancient and Medieval Textiles, Studies in honour of Donald King*, Textile history 20 (Monnas, L.–Granger-Taylor, H., ed.), 199–223. London.
- DESROSIERS, S.–BEDAT, I., 1992: Une soierie médiévale à grands losanges bicolores apparentée aux draps d'aresta. In: *Bulletin de liaison CIETA 70*, 91–100. Lyon.
- GLÜCKSELIG, L., 1855: *Der Prager Dom zu St. Veit*. Praha–Litoměřice.
- GOLLEROVÁ-PLACHÁ, J., 1937: *Látky z pražské královské hrobky*. Praha.
- HILBERT, K.–MATIEGKA, J.–PODLAHA, J., 1930: Královská hrobka v chrámě sv. Víta na Hradě pražském, PA XXXVI (1928–1930), 241–257.
- KLOUDOVÁ, R., 2007: Restaurátorská zpráva ke geometricky zdobené tkanině z královské hrobky, rkp. uložená v dokumentaci oddělení uměleckých sbírek Správy Pražského hradu, inv. č. PHA 95.

⁴ Za konzultace patří dík K. Otavskému.

- MARKOWSKY, B., 1976: Europäische Seidengewebe des 13.–18. Jahrhunderts. Katalog Kunstgewerbemuseum der Stadt Köln. Köln.
- MATIEGKA, J., 1932: Tělesné pozůstatky českých králů a jejich rodin v hrobce svatovítského chrámu v Praze. Praha.
- MAY, F. L., 1957: Silk Textiles of Spain. New York.
- MERHOUT, C., 1928: U rakví českých králů. In: Příloha „Národní politiky“ k číslu 133 ze dne 13. května 1928, 1–2.
- MONNAS, L., 1986: Developments in figured velvet weaving in Italy during the 14th Century. In: Bulletin de Liaison du Centre International d'étude des Textiles Anciens, I, II, 63–100.
- OTAVSKÝ, K.–SALÍM, M., 1995: Mittelalterliche Textilien I. Aegypten, Persien und Mesopotamien. Spanien und Nordafrika. Abegg-Stiftung, Bern.
- PETRUS DE EBULO, 1994: Liber ad honorem Augusti sive de Rebus Siculis, Codex 120 II der Burgerbibliothek Bern. Eine Bilderchronik der Stauferzeit. Herausgegeben von Theo Kölzer und Marlis Stähli. Textrevision und Übersetzung von Gereon Becht-Jördens. Bern.
- PODLAHA, A.–ŠITTLER, E., 1903: Chrámový Poklad u Sv. Víta v Praze. Praha.
- RESTAURÁTORSKÁ ZPRÁVA, 1980: Restaurátorská zpráva z 30. 11. 1980, rkp. uloř. v dokumentaci oddělení uměleckých sbírek Správy Pražského hradu, inv. č. PHA 4.
- RULÍK, J., 1804: Náležitě vypsání hrobů královských a knížecích v hlavním kostele na hradě Pražském. Praha.
- SCHLABOW, K., 1976: Textilfunde der Eisenzeit in Norddeutschland. Neumünster.
- SCHMEDDING, B., 1978: Mittelalterliche Textilien in Kirchen und Klöstern der Schweiz. Abegg-Stiftung, Bern.
- STAUFFER, A., 1991: Die mittelalterlichen Textilien von St. Servatius in Maastricht. Abegg-Stiftung, Bern.
- STILLMAN, Y. K., 1997: Textiles and Patterns Come to Life Through the Cairo Geniza. In: Islamische Textilkunst des Mittelalters: Aktuelle Probleme, Riggisberger Berichte, 35–53. Abegg-Stiftung, Riggisberg.
- VESTIDURAS RICAS, 2005: Vestiduras ricas. El Monasterio de las Huelgas y su época 1170–1340. Catálogo de la Exposición. Madrid.
- VLČEK, E., 1999: Čeští králové I. Atlas kosterních pozůstatků českých králů a přemyslovské a lucemburské dynastie s podrobným komentářem a historickými poznámkami. Praha.
- VLČEK, E.–SPĚVÁČEK, J., 1989: Karel IV. a jeho rodina. Katalog k výstavě. Národní muzeum v Praze. Praha.
- VOCABULARY, 1979: Vocabulary of Technical Terms. Fabrics. Vydalo Centre International d'Etude des Textiles Anciens. Lyon.
- VOGT, E., 1937: Geflechte und Gewebe der Steinzeit. Basel.
- WIRTH, Z., 1936: Královská hrobka v chrámu sv. Víta na Hradě pražském, Umění IX, 77–78.

Zusammenfassung

Geometrisch verziertes Gewebe aus dem Königsgrab im Veitsdom

Unter den Geweben, die im Jahr 1928 aus der neuen Königsarkade im Veitsdom gehoben wurden, befindet sich auch ein geometrisch verzierter Stoff, dessen Schicksal in der letzten Zeit in ein helleres Licht gestellt werden konnte.

Die alte Königsarkade wurde von Karl IV. um das Jahr 1350 direkt unter dem Chorraum der neu erbauten Kathedrale angelegt. Den historischen Berichten nach war der Kaiser selbst der erste Regent, der dort im Jahr 1378 beigesetzt wurde. Alle vier Ehefrauen Karls, seine im zarten Alter verstorbenen Söhne und der sechszwanzigjährige Johann von Görlitz wurden ebenfalls dort beigesetzt. Im 15. Jahrhundert wurden die Reliquien von Wenzel IV. aus Zbraslav in die königliche Grablege überführt, ferner wurden darin auch die Körper von Ladislaus Postumus und Georg Podiebrad bestattet, in der zweiten Hälfte des 16. Jahrhunderts ruhten dort auch die Gebeine von Angehörigen der Habsburger Dynastie, und zwar von Ferdinand I., dessen Frau Anna Jagiello und der Enkelin Eleonore. Maximilian II. war im Jahr 1576 der letzte dort Begrabene.

Zu diesem Zeitpunkt war vor dem Eingang zum Chor des Doms bereits mit dem Bau neuer Grablegen begonnen worden. Im Jahr 1590 wurden alle Gebeine der böhmischen Herrscher in die neu errichtete unterirdische Arkade überführt. Noch zu Lebzeiten Rudolfs II. wurden die Särge seiner Großeltern und seines Vaters in über der Arkade liegenden oberirdischen sogenannten Colin-Mausoleum aufgebahrt. Eine große Veränderung stellte sich im Jahr 1612 ein, als nach dem Tode von Rudolf II. der mächtige Sarkophag des Kaisers im unterirdischen Teil aufgestellt wurde. Deshalb wurde wahrscheinlich der Inhalt der Särge von den vier Frauen Karls IV., von Johann von Görlitz und von Wenzel IV. in ein einziges Behältnis gelegt. In den Jahren 1677, 1743, 1804 und 1855 wurde die Grablege geöffnet und in Augenschein genommen. Zumeist sind knappe Aufzeichnungen darüber erhalten geblieben, die uns darüber informieren, dass die

Särge gelegentlich ausgetauscht wurden, bisweilen wird auch der Inhalt der Schreine beschrieben. Es ist jedoch deutlich, dass ihre Inhalte im Laufe der Zeit vermischt wurden.

Als im Jahr 1928 auf der Prager Burg die Fertigstellung des Veitsdoms vollendet wurde, richtete man auch die Grabstätten wieder neu her. Neben den Särgen mit den Namen der aus den historischen Quellen bekannten Persönlichkeiten fanden sich auch zwei Säрге ohne Inschrift. Man stellte fest, dass in einem von ihnen der kleine Wenzel, ein Sohn Karls IV., ruhte, bei dem anderen handelte es sich um einen Sammelsarg. Darin befanden sich neben Teilen von Gebeinen, die einer der Frauen Karls IV. gehörten, auch die Gebeine zweier unbekannter Männer. Der Inhalt des Schreins wurde damals nach oben in die Kirche gebracht. 1933 wurden die in neue Sarkophage gebetteten Gebeine eingewickelt und konserviert, jedoch ohne die ursprüngliche Ausstattung. Diese wurde in die Sammlungen der Prager Burg aufgenommen.

Mit fortschreitender Zeit gerieten die Gewebe aus der Königsarkade in Vergessenheit. Im Jahr 1979 hat man sie zufällig im Depot über den Alten Landtafeln wieder entdeckt. Die Kollektion wurde daraufhin in den Staatlichen Restaurierateliers restauriert, leider jedoch mit einem problematischen Ergebnis.

Das geometrische Gewebe wurde im Jahr 2007 von Romana Kloudová erneut konserviert. Der Seidenstoff besteht heute aus drei Fragmenten mit den Abmessungen 54,5×9,5 cm, 23×8,3 cm und 6×9,5 cm. Er wurde aus einer Kombination von mehreren Bindungen gewebt: Louisine; Sergé, S, Face trame; Chevron sens Chaine, base Sergé; Chevron sens trame, base Sergé und Lozagne, base Sergé.

Die Verzierung des Stoffes mit Quadraten und Rechtecken (es handelt sich demnach um einen sog. *Etoffe á carreaux*) besteht einerseits aus sich immer wieder abwechselnden Bindungen, die kleine Rauten und Zick-Zackmuster bilden, ferner aus verschiedenfarbigen, heute hellbraunen und grünen Schussfäden (früher wurden auch rote erwähnt). Der Stoff, zu dessen Herstellung ein Trittweststuhl mit Schäften und Litzen ausreichte, waren demnach einfach gewebt, wirken dem Aussehen nach jedoch komplizierter.

Ihr geometrisches Muster und die Kombination von Grundbindungen spiegeln die charakteristische Herstellungstechnik der Gewebe für eine bestimmte Epoche und ihre jeweils modischen Änderungen der Dessins nur ein wenig wider, weswegen eine genaue Datierung des Stoffes von der Prager Burg nicht leicht ist. Ähnlich einfache Seidenstoffe wurden nämlich von der Antike bis zum Mittelalter im gesamten Seidenproduktionsgebiet hergestellt. Man verwendete sie als Schleier, als Futter für Kleidungsstoffe, zum Einwickeln von Reliquien, als Altartücher usw. Die Situation wird noch dadurch erschwert, dass ähnliche Textilien häufig kein Gegenstand von Veröffentlichungen sind, da ihr Aussehen und ihre Webart nicht zu einer tiefergehenden Analyse und dadurch auch nicht zu einer Interpretation einladen.

Obgleich zu dem geometrischen Stoff aus der Königsgrablege von der Prager Burg bislang keine direkte Analogie gefunden werden konnten, befinden sich in internationalen Sammlungen Seidenstoffe, deren Webart und geometrisches Dessin uns bei der Bestimmung von Datierung und Provenienz behilflich sind. So sei beispielsweise der karierte Stoff aus der Abegg-Stiftung in Bern genannt, der in das 11.–12. Jahrhundert datiert wird und aus Spanien stammt, ferner ein als italienisches, aus der Zeit um 1300 bestimmtes Gewebe aus dem Museum für Angewandte Kunst in Köln am Rhein (das von der Verfasserin des vorliegenden Beitrags jedoch als spanisches Gewebe interpretiert werden würde), Stoffe aus der Kollektion von Reliquiengewebe des Hl. Servatius in Maastricht, die in das 12.–13. Jahrhundert datiert werden und als ägyptisch oder spanisch angesehen werden, einige als spanische und aus dem 13. Jahrhundert bestimmte Gewebe aus der Stiftskirche St. Michael in Beromünster, Textilien, aus denen man Beutel für die Reliquien in der Kathedrale des Hl. Valerius in Sion genäht hatte und die als spanische Textilien aus der Zeit um 1300 interpretiert wurden, oder ein in das Jahr 1246 datiertes Kissen aus dem Komplex von Begräbnisgewändern und weiteren Textilien aus den königlichen Grabstätten im Kloster Santa Maria la Real de Huelgas in Burgos.

Seinem Dessin nach erinnert unser geometrisches Gewebe auch an einige der Gewebe aus dem Umkreis der Gruppe der doppelseitigen Stoffe, sog. „*Drap d'Arete*“, im letzten Drittel des 12. bis zum 13. Jahrhundert in Spanien hergestellten Textilien, die sich vor allem im Victoria and Albert Museum befinden.

Zwei Stoffe mit kleinem geometrischen Muster befinden sich auch auf der Prager Burg. Der erste, ein Seidenstoff, war einst Teil des Begräbnisgewandes von Bischof Nikolaus († 1258) im Veitsdom. Seine Herkunft wurde als spanisch bestimmt. Mit einem weiteren, aus Leinen- und Baumwollfäden hergestellten Gewebe war eine ans Ende des 12. Jahrhunderts datierter und aus der Königsgrablege gehobene romanische Truhe ausgelegt. Als ihr Herkunftsgebiet kann Südeuropa gelten, wahrscheinlich Spanien, Ägypten oder Sizilien.

Demnach wird deutlich, dass das kleine geometrische Dessin auf der Fläche und die Abwechslung der Farben der Webfäden vor allem im 12. und hauptsächlich im 13. Jahrhundert für Spanien typisch ist. Dergestalt kann auch das geometrische Gewebe von der Prager Burg interpretiert werden. Karierte Gewebe sind darüber hinaus auf Miniaturen in spanischen Handschriften dokumentiert, beispielsweise in der mit 1175 datierten Bibel von San Pedro de Cardena, bzw. in den von König Alfons X. herausgegebenen *Cantigas de Santa Maria*, die in die Zeit von 1280–1285 datiert werden.

Einer Interpretation unseres Stoffes könnte auch die Bestimmung dienlich sein, zu welchem Zweck er ursprünglich gedient hat. Alle seine drei erhaltenen Fragmente haben um den Umfang herum Nahtfalten, die von Nadeleinstichen umgeben sind. Im Hinblick darauf, dass der Stoff sehr fein ist, könnte es ein Futter gewesen sein. Im Vergleich mit den übrigen, fast komplett erhaltenen Futtern aus der Königsgrablege, wäre von ihm nur ein geringer Teil erhalten geblieben, darüber hinaus ist unser Stoff für ein Futter unnötig dekorativ. Eine andere Möglichkeit ist die, dass er ein Teil irgendeiner leichten Kleidung gewesen ist. Wen

wir die erhaltenen Formen berücksichtigen, könnten es Seitenkeile einer Unterbekleidung für Männer gewesen sein, etwa für eine Tunika, die aus Leinen, halbseidenen oder seidenen Stoffen genäht wurden und einfarbig, aber auch gemustert waren.

Es stellt sich die Frage, wie der aus Spanien stammende und ins 12. bis 13. Jahrhundert datierte Stoff in die Königsgrablege gelangen konnte, deren ältesten dokumentierten Beisetzungen aus der Mitte des 14. Jahrhunderts stammen. Eine logische Möglichkeit wäre, wenn er Teil einer Begräbnisausstattung des böhmischen Herzogs Konrad II. Otto gewesen wäre. Die Todesumstände des Regenten und seine Beisetzung auf der Prager Burg wurden kürzlich in ein helleres Licht gestellt.

Der böhmische Herzog erlag im Jahr 1191 in der Nähe von Neapel der Pestseuche, wo er Kaiser Heinrich VI. bei Kämpfen unterstützte. Sein Körper wurde im Kloster Monte Cassino in Latia begraben, der Chronik des Abtes Jarloch nach wurden seine Gebeine später jedoch nach Prag überführt. Přibík Pulkava von Radenín macht ferner die genauere Angabe, dass es in der Veitskirche zu ihrer Beisetzung kam. Auf der Rückreise aus Italien haben die Gebeine in Gewebe sizilianischer Provenienz aus der 2. Hälfte des 12. Jahrhunderts gehüllt gewesen sein können, dessen Verzierung aus Medaillons des Stoffes mit Vogelfiguren am Baum des Lebens bestand. Ihre Reise hat in einer romanischen Reiselade süditalienischer Luxusproduktion stattfinden können, die um die Zeit hergestellt wurde, als die Stauer in Süditalien herrschten (Beide Gegenstände befinden sich in den Sammlungen der Prager Burg). Nach der Überführung wurde die Lade in der St. Veitsbasilika aufgestellt. Im Hinblick darauf, dass man wahrscheinlich die Tradition beibehalten hatte, dass sie die Beisetzung eines Herzogs enthielt, haben die Gebeine von Konrad II. Otto danach in die Königskrypta überführt werden können (mindestens ein Exemplar der nicht interpretierten männlichen Gebeine gibt es dort zuviel).

Eine Datierung und die Bestimmung der Provenienz des geometrisch verzierten Stoffes würde es möglich machen, dieses Gewebe dem oben aufgeführten Komplex zuzuordnen.

