

Škrabal, Jakub Z.; Škrabalová, Eva; Vácha, Zdeněk; Vrla, Radim

**Shrnutí novějších zjištění ke stavebnímu vývoji severního traktu hradu  
Pernštejna**

*Archaeologia historica*. 2009, vol. 34, iss. [1], pp. 711-724

ISBN 978-80-7275-079-5

ISSN 0231-5823

Stable URL (handle): <https://hdl.handle.net/11222.digilib/140836>

Access Date: 28. 11. 2024

Version: 20220831

Terms of use: Digital Library of the Faculty of Arts, Masaryk University provides access to digitized documents strictly for personal use, unless otherwise specified.

# Shrnutí novějších zjištění ke stavebnímu vývoji severního traktu hradu Pernštejna

JAKUB Z. ŠKRABAL – EVA ŠKRABALOVÁ – ZDENĚK VÁCHA – RADIM VRLA

**Abstrakt:** V rámci stavebně historické analýzy severního traktu středověkého hradu Pernštejna, součásti jeho rozsáhlého předhradí, bylo možné doplnit poznatky k etapám jeho vývoje, částečně s použitím metody dendrochronologie. K obvodové hradbě, budované patrně za Viléma I. v polovině 14. století, postupně přibývaly další fortifikační stavby: Ve zkoumaném úseku hranolová a břitová věž kolem závěru první třetiny 15. století, objekt tzv. purkrabství kolem poloviny 15. století a další budovy včetně pozdější kaple. Vše za Jana I. v době nárůstu vlivu a bohatství rodu. Dalším impulsem pro stavební aktivitu byla koupě hradu Pavlem Katharýnem z Katharu (po 1596), kdy je opravována budova dnešní kaple a na různých stavbách hradu se uplatňuje sgrafitový dekor. Další etapa úprav (datovaná dendrochronologicky v části dnešní správní budovy, tedy v tzv. purkrabství, rokem 1716) souvisí rovněž s novými majiteli z rodu Stockhammerů. Století osmnácté a devatenácté přinášejí dílčí změny patrně včetně období nedostatečné péče o stavby (snad v souvislosti s dluhy posledního ze Stockhammerů či dopadem napoleonských válek za Schröffelů), za Mitrovských (1818, resp. 1828, do 1945) zaznamenáváme opravy a sjednocující úpravy budov celého traktu.

**Klíčová slova:** Pernštejn – hrad – architektura – středověk – purkrabství.

## Summary of Recent Information on the Building Development of the North Wing of Pernštejn Castle

**Abstract:** Analysis of the history and construction of the north wing of Pernštejn Castle, part of its extensive outer bailey, has brought to light new information on phases in the development of the castle, partially by the application of dendrochronology. The perimeter wall, probably built under Vilém I in the mid-14th century, was progressively supplemented with more fortifications. In the section analysed, these comprised a prismatic tower and a defensive tower in the late 15th century, burgrave quarters in the mid-15th century and further buildings, including a chapel. All of these began under Jan I, in a period of waxing influence and wealth for his dynasty. Further building was triggered by the purchase of the castle by Pavel Katharýn of Kathar (after 1596): the current chapel was restored and several elements within the castle were provided with sgraffito decoration. Another phase of building modification (dated by means of dendrochronology in a section of today's administration building, i.e. the burgrave quarters, to 1716) is associated with more new owners, the Stockhammer family. The 18th and 19th centuries saw only minor changes and parts possibly fell into disrepair in this period (probably due to the last Stockhammer being in debt or, under the Schröffels, to the impact of the Napoleonic wars). Further restorations, including unifying modification of the buildings of the whole wing, were carried out under the Mitrovskýs (1818/28, right up to 1945).

**Key words:** Pernštejn – castle – architecture – Middle Ages – burgrave quarters.

Hradu Pernštejn, nesporně jedné z nejvýznamnějších profánních středověkých památek u nás, byla v minulém století věnována značná pozornost badatelů. Na počátku systematického uměleckohistorického zájmu stojí osoba profesora a posléze rektora brněnské techniky Augusta Prokopa, jenž pro analýzu stavby vyčlenil ve svém souborném díle *Die Markgrafschaft Mähren in kunstgeschichtlicher Beziehung* (Wien 1904) široký prostor.<sup>1</sup> Na Prokopově úsilí je z hlediska přínosu k poznání hradu důležité především jeho první komplexní zaměření, jež bylo nahrazeno až zaměřením z let 1951–1963 (1 : 100, Ústav geodézie a kartografie, Brno).

Pozornost badatelů se současně, v masivní míře hlavně v 90. letech 20. století, soustředila na stavebníky hradu – rod Pernštejnů – kdy vyšly základní příspěvky sumarizující předchozí bádání a přinášející nové výsledky rozsáhlých průzkumů.<sup>2</sup>

Komplexní analýzu stavebního vývoje Pernštejna, kterou autoři této statě považují za stěžejní, podal naposledy Miroslav Plaček (1994; 2001), jež podstatně koriguje řadu dřívě

<sup>1</sup> Prokopův zájem byl prvotně vyvolán vidinou tzv. restaurace hradu v 80. letech 19. století, po požáru v roce 1886, z níž však nakonec sešlo (Zatloukal 2000, 84–92; 2002, 367; 2002, 365), a završen „naprosto zmatečným pokusem o analýzu“ (srov. Plaček 1994, 217). Prokop, profesor techniky v Brně a posléze ve Vídni, byl aktivní též v oblasti památkové péče mj. jako korespondent a konzervátor c. a k. Centrální komise pro průzkum a zachování uměleckých a historických památek (blíže Brückler–Nimeth 2001, 204).

<sup>2</sup> K rodu Pernštejnů zejména: P. Vorel (1993; 1997; Pernštejnové 1995), J. Teplý (1996), M. Plaček (1995) a P. Sedláček (2000); zde též další literatura.

publikovaných názorů. Na rozdíl od paláce hradu Pernštejna, mohutného a mimořádně členitého stavebního útvaru ukrývajícího patrně většinu odpovědí na otázky spojené se stavebním vývojem celého hradního komplexu, je ostatním částem hradu věnována úměrně menší pozornost.<sup>3</sup>

Poslední dílčí průzkum hradu, jenž se zabýval sýpkou (západní předhradí vnitřního hradu), provedly pracovnice NPÚ, ú. o. p. v Brně (Šabatová–Procházková 2007), přičemž nejstarší stavební fáze tohoto objektu je kladena do první poloviny 14. století,<sup>4</sup> první fáze přestavby je dendrochronologicky určena po roce 1460 (Jan I., 1406–1475) a dokončení stavby stejnou metodou po roce 1468/9 (týž Jan I.). Vývoj západní části předhradí tedy můžeme porovnat s předmětem našeho zkoumání.

V souvislosti s opravami bloku mezi tzv. hranolovou věží a břitovou věží (obr. 1) se v posledních letech objevily nové skutečnosti, jež dovolují vyslovit některé upřesňující teze o jeho historii (obr. 2).

Jádro hradu Pernštejna, který se patrně za generace Štěpána III. († po 1285) stává hlavním sídlem tohoto významného moravského rodu, vzniká někdy v pokročilé druhé polovině 13. století. Na skalním hřebeni, probíhajícím severojižním směrem, došlo tehdy k založení kamenného hradu přibližně trojúhelníkového půdorysu s čelní břitovou věží na severu, nádvořím a stavební organismus uzavírající dvojtraktovou palácovou stavbou. Hrad byl sevřen obvodovou hradbou. Analogicky s perňštejnským Aueršperkem je možno i na Pernštejně předpokládat rozsáhlé předhradí již ve 14. století. Překročení plochy raně gotického stavebního úkolu uskutečnil zřejmě již Vilém I. (Plaček 1994, 224, 228). Jan II. (1487–1548) získal veliké majetkové državy, měl postavení knížete s právem razit vlastní mince (Pernštejn 1996, 11). K rozsáhlým stavebním úpravám rodového sídla tedy dochází souhlasně s růstem významu Pernštejnů a s tím spojenými nároky na reprezentaci v průběhu 15. století. Postupně dochází k přebudování a rozšiřování hradu až do půdorysného maxima, jehož bylo dosaženo již před polovinou 16. století (Kudělka 1954, 10), přesněji v jeho první čtvrtině.

Zástavba hradu vymezující ze severní strany vnitřní předhradí je flankována dvěma věžemi – hranolovou na západě a břitovou na východě. Obě věže souvisle spojuje trakt o přibližně jednotné výšce (odpovídající dvěma podlažím), jenž se asi v polovině své délky mírně zalamuje. Budovy tohoto traktu jsou nyní ze strany nádvoří prezentovány v podobě sjednocujících klasicistních úprav fasád, odpovídajících patrně období druhé čtvrtiny 19. století (včetně mladších úprav, které tento výraz již v podstatě respektovaly).

Zástavba severního traktu se přimyká ke hradbě předhradí, již byla později představena hranolová věž a budova tzv. purkrabství (dále purkrabství), jižní úsek uzavřela věž břitová. Budova purkrabství linii hradby výrazně přesahuje „zavěšením a vysunutím“ (Plaček 2001, 478) směrem do příkopu. Uplatňuje se zde tedy stejný princip, jaký vidíme i u hradního paláce (jehož plocha se směrem nahoru zvětšuje právě oním vynášením na krakorce či pasy). Jde o jeden z nejtypičtějších znaků architektury Pernštejna.

Vznik hranolové věže u čtvrté brány, která posilovala její obranyschopnost, je D. Menclovou kladen do období po roce 1430 (do doby Jana I.) a dáván do souvislosti s novým opevněním prvního i druhého předhradí (Menclová 1964, 9), resp. Z. Kudělkou na přelomu 15. a 16. století (Kudělka 1954, 6); M. Plaček jej připisuje stavební činnosti Viléma I. († po roce 1427) a současně uvažuje o její přestavbě pro obytné účely, zvýšení o dvě patra, ve druhé polovině 15. století (Plaček 1994, 229; 2001, 478).

Vznik břitové (tzv. hodinové) věže na východní straně ostrožny je kladen do první čtvrtiny 15. století za Viléma I. (Plaček 1994, 228) či později, k roku 1430, za Jana I. (Menclová 1964, 9). V prostoru pozdější břitové věže se obvodová hradba zalamovala (bez přesnější

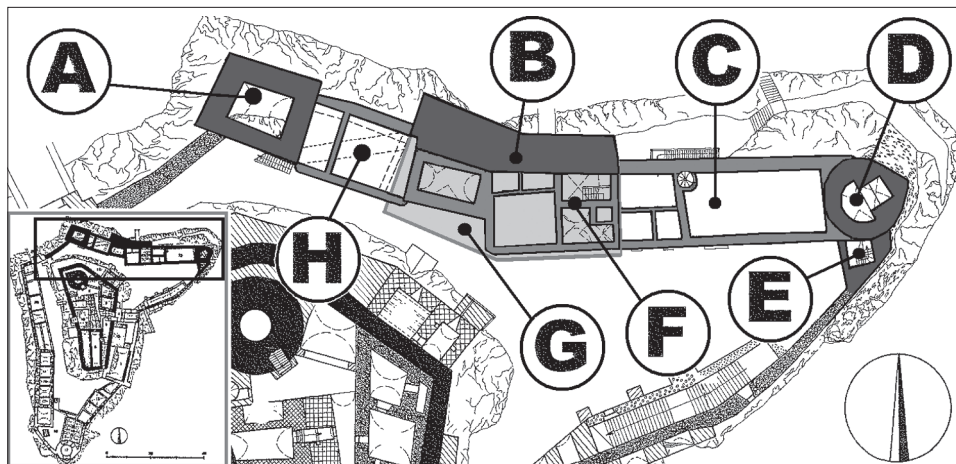
<sup>3</sup> V tomto ohledu představuje výjimku stavebně historický průzkum Jana O. Eliáše (1988), jenž se vnějšími částmi hradu zabýval v prvních etapách své práce.

<sup>4</sup> Zde se autorky dopouštějí patrně omylu, když se při tomto datování odvolávají na M. Plačka. Ten ve své analýze (Plaček 2001, 474) nejstarší etapu objektů sýpky klade do první čtvrtiny 15. století, což odpovídá době Viléma I. (1378–1422), autorky mylně přiřazují téhož Viléma první polovině 14. století.



Obr. 1. Pohled na hrad Pernštejn od severu. Pohlednice z 50. let 20. století. Archiv autorů.

Abb. 1. Blick auf Burg Pernstein von Norden, Ansichtskarte aus den fünfziger Jahren des 20. Jahrhunderts. Archiv der Verfasser.



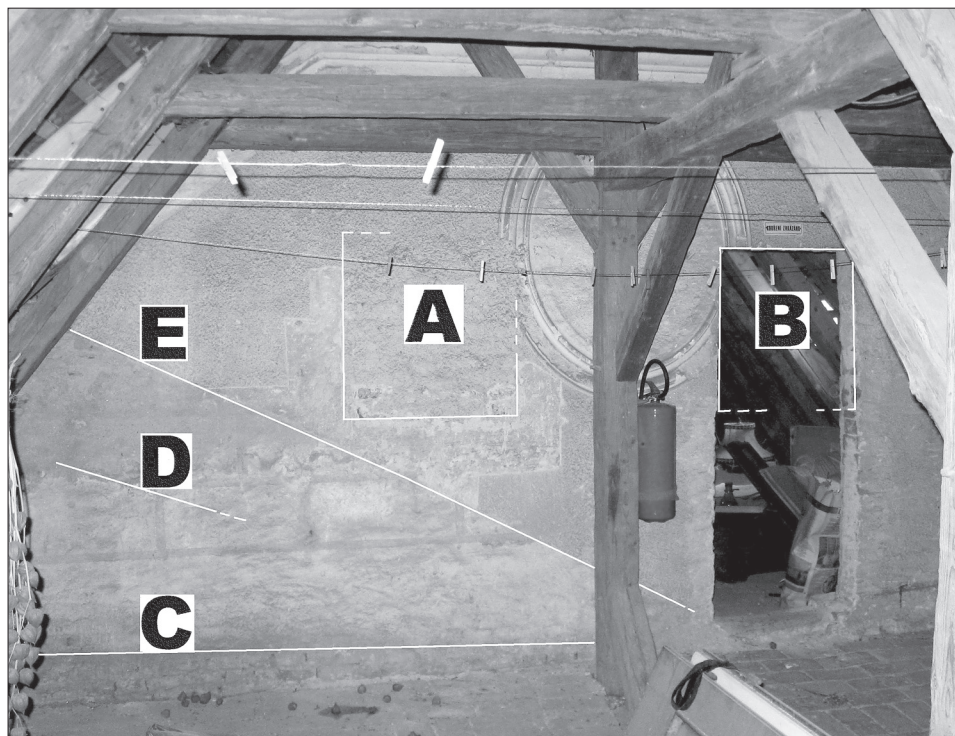
Obr. 2. Hrad Pernštejn; zjednodušený půdorys severní části hradu s vyznačením jednotlivých objektů dle textu: A - hranolová věž, B - severní část pozdně gotického purkrabství, dochovaná do dnešní doby, C - objekt u břitové věže, pozdější kaple, D - břitová věž, E - schodišřová přístavba, F - konstrukce dnešního purkrabství, G - plocha předpokládané jižní části pozdně gotického předhradí, H - objekt u hranolové věže; vlevo dole půdorysné schéma jádra a vnitřního předhradí s vyznačením polohy sledovaných objektů. Jako podkladu využito Plaček 1994, 218.

Abb. 2. Burg Pernstein; vereinfachter Grundriss des Nordteils der Burg mit Kennzeichnung der im Text genannten Objekte: A - Prismenturm, B - Nordteil der bis heute erhaltenen gotischen Burgvogtei, C - Objekt am Gratturm, spätere Kapelle, D - Gratturm, E - Treppenbau, F - Konstruktion der heutigen Burgvogtei, G - Fläche des mutmaßlichen südlichen Teils der spätgotischen Vorburg, H - Objekt am Prismenturm; links unten Grundrisschema des Kerns und der inneren Vorburg mit eingezeichnete Lage der behandelten Objekte (benutzte Vorlage: Plaček 1994, 218).

objektivizace archeologickým či sondážním výzkumem konstrukcí), volná plocha předhradí však patrně byla menší, neboť v jeho cípu bylo umístěno další, pravděpodobně přízemní stavení. To lze tvrdit na základě nálezů zbytků příčné, poměrně tenké zdi (tedy ne zdi hradební) při výkopu v 80. letech 20. století. Novější zjištění, podpořená opět dendrochronologickou analýzou (Kyncl 2008), dovolují stanovit vznik břitové věže do období husitských válek, k roku 1427, kdy byl Pernštejn jednou z nejvýznamnějších husitských pevností na Moravě (Stehlík 1976, s. p.). Na základě pouhé formální analýzy profilace ostění oken „v níž doznívá gotika doby Václava IV.“ se, jak vidno, D. Menclové podařilo datování vzniku věže prakticky zcela přesně.

Břitová věž měla původně mít asi i obytnou funkci, čemuž nasvědčuje právě veliké a hosné okno do nádvoří se sedile; tento záměr však nebyl nikdy úplně dokončen – chybějí interiérové omítky. Rezignaci na obytnou funkci nasvědčuje vložení konstrukce „kobky“ pro strážného či posádku, jež je zase metodou dendrochronologie sedlového portálu ze čtyř kusů dubového dřeva ukotvena s vysokou pravděpodobností mezi roky 1480–1494 (Bláha–Kyncl–Anthony 2004, 170). Nelze vyloučit, že opuštění od alespoň částečně obytné funkce věže bylo vyvoláno rozsáhlou přestavbou paláce po velkém požáru hradu okolo roku 1460 (Jan I.), kdy zde nepochybně přibyla obytná plocha.

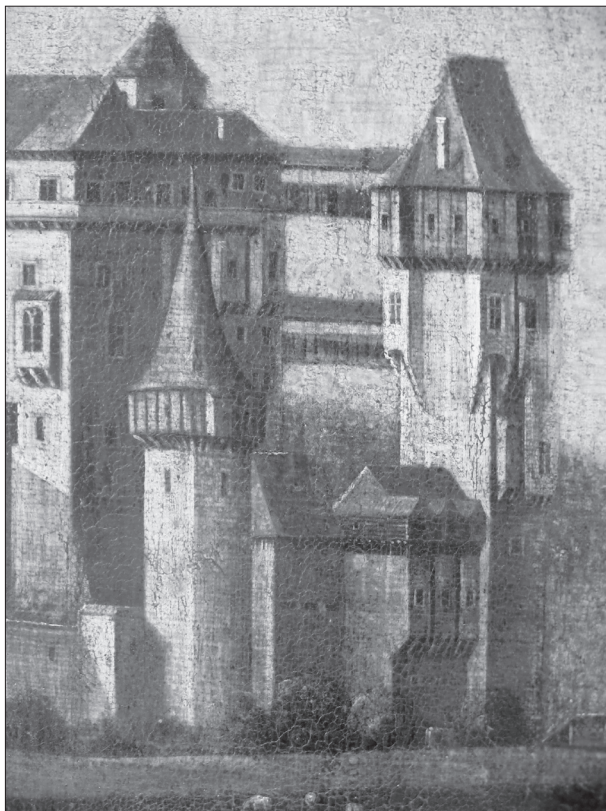
K břitové věži byla patrně s nějakým zpožděním přistavěna další budova, jejíž půdorys odpovídá rozsahu dnešní hradní kaple. O jejím renesančním původu svědčí zachovaný, dnes v podkrovním prostoru ukrytý štít s iluzivním sgrafitovým kvádrováním (obr. 3).



Obr. 3. Hrad Pernštejn; západní štít objektu u břitové věže (nad západní zdí pozdější kaple), pohled od západu: A, B – původní renesanční okna (okno A zazděno, B přestavěno na průchod mezi půdními prostorami), C – otisk hřebene střechy, současně se sgrafitovou výzdobou štítu (sgrafitová výzdoba je shora dotažena k linii C), D – otisk mladší střechy, překrývající část sgrafitové výzdoby, E – otisk nejmladší fáze pultové střechy.

Abb. 3. Burg Pernstein; Westgiebel des Objektes am Gratturm (oberhalb der Westmauer der späteren Kapelle), Blick aus Westen: A, B – ursprüngliche Renaissancefenster (Fenster A zugemauert, B umgebaut zu einem Durchgang zwischen den Dachbodenräumen), C – Abdruck des Dachfirstes, zeitgleich mit dem Sgraffito-Dekor des Giebels (das Sgraffito-Dekor zieht sich von oben bis zur Linie C), D – Abdruck des jüngeren Dachs, einen Teil des Sgraffito-Dekors überdeckend, E – Abdruck der jüngsten Phase des Pultdachs.

Tato úprava fasády odpovídá svým typem i způsobem provedení povrchovým úpravám dalších staveb předhradí – tzv. renesančního dvojtraktu, přimknutého k jižní válcové věži, schodišťové přístavby britové věže, spojovací zidky ke schodišťové rampě do paláce a samotné rampy. Střechu a strop nad dnešní kaplí se podařilo dendrochronologicky zařadit k roku 1597 (Kyncl 2008), a její vznik tedy souvisí se stavebními aktivitami nově příšedšího majitele Pernštejna, purkrabího moravského markrabství Pavla Katharýna z Katharu. Brzy po jeho příchodu (hrad kupuje v roce 1596) je také zmiňován „nový pivovar“, patrně v místech jižní válcové, „sladovnické“ věže. Z. Kudělka i M. Plaček předpokládají vznik kaple shodně „snad“ kolem roku 1570 a o její barokní přestavbě uvažují k roku 1637 (Kudělka 1954, 10), resp. 1631 (Pernštejn 1996, 42); letopočet 1570 pochází od G. Wolného (1858, 24), který ho však sám relativizuje („okolo 1570“).



Obr. 4. Hrad Pernštejn; zástavba severní části hradu; detail obrazu zachycujícího hrad od severovýchodu, barokní kopie staršího obrazu, hlásící se k roku 1557.  
 Abb. 4. Burg Pernstein; Bebauung des Nordteils der Burg; Detail eines Gemäldes, das die Burg aus nordöstlicher Richtung zeigt, barocke Kopie eines älteren Gemäldes, das sich zum Jahr 1557 bekennt.

Na obraze zpodobujícím hrad od severovýchodu a hlásícím se k roku 1557 – ve skutečnosti jde o barokní kopii staršího obrazu někdy z 18. století – je již stavba dnešní kaple vyobrazena se stávajícím tvarem střechy (obr. 4). Letopočet 1557 se však současně neváže k žádnému podstatnému milníku v dějinách Pernštejna. Proto si na tomto místě dovolujeme spekulovat o eventualitě nepřesného přepisu datování (z originálu na barokní kopii) v té době snad již poškozeného zobrazení hradu, vzniklého snad v roce 1597. Právě tenkrát by si mohl nový a na krátkce před tím provedené úpravy a opravy svého nedávno nabytého majetku právem hrdý Pavel Katharýn nechat své počiny v obrazové podobě zvěčnit.

Nadále platná zůstává teze druhotného osazení portálu kaple (Eliáš 1988, 108), totéž však platí i pro portál purkrabství. Datování přístavby do té doby ještě původní, nekryté rampy nástupu do paláce v kryté schodiště D. Menclovou do 70. let 16. století, tedy do doby Vratislava II. (Menclová 1964, 11), se však (za předpokladu chápání sgrafitové úpravy iluzivním kvádrováním za projev jedné stavební etapy související s rokem 1597, určeným datovaným krovem) jeví jako příliš časně.

K této budově se však již dříve patrně přimykala další, nižší přístavba s nízkou, asymetrickou pultovou (?) střechou (jejíž otisk se nachází na štítu dnešní kaple), vyplňující prostor mezi ní a purkrabstvím (srov. obr. 3:C).

Při zřízení kaple, k níž bylo použito již stojící a patrně obytné budovy (Kudělka 1954, 10; kaple zřejmě využila větší místnost dvouprostorové dispozice; srov. Plaček 1994, 228), došlo k dispoziční změně, která nechala vzniknout „slepé“ prostoře v doteku rovného východního

závěru jednoprostorové kaple s pláštěm válce břitové věže (obr. 5). Do této prostory, jejíž severní a východní stěny jsou opatřeny hlazenou omítkou a bíle vylíčený, lze dnes nahlédnout z prostoru půdy purkrabství. V době vzniku budovy u břitové věže se při severní hradbě předhradí nacházela starší zástavba, která již neměla pouze utilitární charakter hospodářské povahy. Za jádro této zástavby lze považovat již dříve vzniklou budovu purkrabství. Dle tří portálů, zachovaných v úrovni druhého podlaží, které budou ještě zmíněny níže, hlásících se ještě k pozdně gotické fázi úprav hradu, můžeme vznik purkrabství rámcově datovat asi do poloviny 15. století, tedy do doby Jana I. O podobě jeho vnější fasády jsme, při vši zmíněné relativizaci věrnosti zpodobení dané mj. pozdním vznikem tohoto obrazového pramene (hlásícímu se, jak již bylo řečeno, k roku 1557, pocházejícího však z 18. století), spravení poměrně detailně (srov. obr. 4).

Břitová věž má na tomto vyobrazení v horní části po stranách břitu dva obdélníkové okenní otvory, podsebití je uzavřeno deštěním, z něhož severně od břitu ční převět (?), střecha tvaru projmutého kuželu je tmavá, krytá tedy patrně šindelem. Za věží vidíme nároží budovy v místě dnešní kaple, jež se na tomto zobrazení navenek (v úrovni přízemí) projevuje trojicí obdélníkových otvorů v pravidelných rozestupech, jejichž zazdění je dodnes zřetelné. Budova má vysokou, sedlovou střechu zpodobenu červeně, tedy snad krytou taškou. Následuje budova purkrabství se třemi mohutnými arkýři, každý s oknem; drobná okna jsou znázorněna i pod arkýři. Zděná konstrukce purkrabství nese dřevěnou, na dřevěných konzolách vyloženou nadstavbu, tedy horní patro s naznačenými menšími okénky (stejný způsob ukončení budovy dřevěnou rozšířenou nadstavbou nad arkýři vidíme na hranolové věži, stojící za purkrabstvím). Dělení na tři arkýře zde zůstává zachováno, přičemž každý má vlastní stanovou stříšku, všechny tři potom zabíhají do mohutnější valbové střechy s hřebenem souběžným s hradbou. Červená barva opět naznačuje pálenou krytinu. Na



Obr. 5. Hrad Pernštejn; kout mezi pláštěm břitové věže (napravo) a severní stěnou objektu u břitové věže (nalevo), s plochami interiérových omítek.

Abb. 5. Burg Pernstein; Winkel zwischen Außenhaut des Gratturms (rechts) und Nordwand des Objektes am Gratturm (links), mit Innenputzflächen.

pohledu je v každém případě zřetelný větší objem budovy purkrabství, než odpovídá jeho dodnes zachovaným středověkým částem. Prostor mezi purkrabstvím a hranolovou věží byl již mimo zorný úhel malíře.

Dnes tento prostor vyplňuje budova na obdélném půdoryse, využívaná v pozdějších dobách jako prádelna. Z prostoru jejího krovu vidíme na vnitřní straně koruny zdiva zbytky interiérových omítek s jednoduchou profilací oblounové římsy, která je příbuzná s úpravou dalších místností (dnešní byt kastelána a kancelář správy hradu). Tato úprava je projevem jednotící fáze rozsáhlé přestavby celého traktu, všech jeho místností v druhém podlaží od hranolové věže až po kapli, datovatelné obecně do 19. století. V prádelně, v níž patrně v roce 1904 došlo k modernizaci,<sup>5</sup> se soustavou na podélnou osu kolmých mělkých kleneb do traverz nacházíme nejmladší etapu jeho stavebního vývoje.

Severní částí purkrabství prochází v přízemí úzká chodba vedoucí k výpadní brance, tvořené v kameni sekaným sedlovým portálkem s otvorem pro lano či řetěz. Branka dnes ústí do recentního, krytého mostu přes příkop (obr. 6). Tato komunikace byla ještě v 18. století naproti (dnes již zaniklému) dělovému bastionu za příkopem, jak dokládají plány



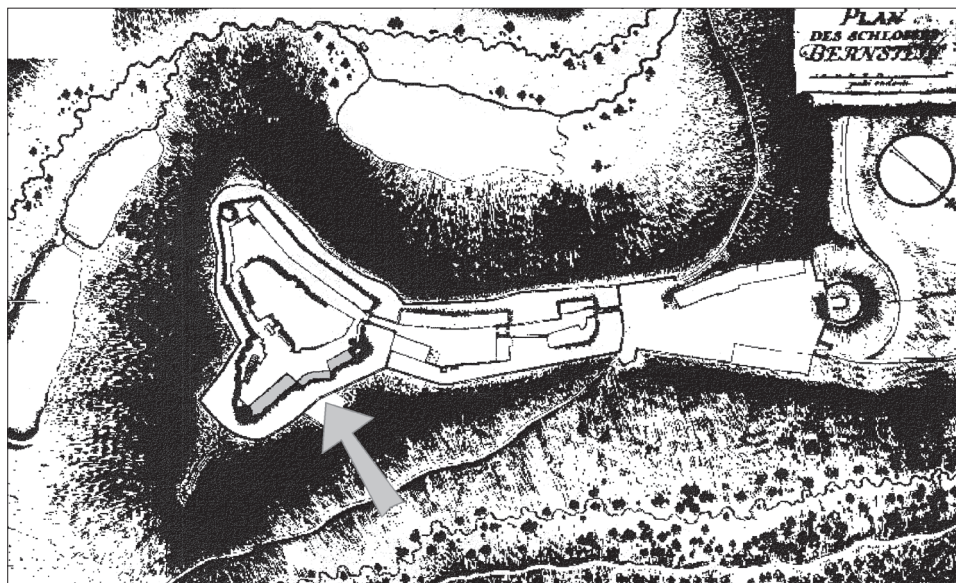
Obr. 6. Hrad Pernštejn; vnější průčelí objektu purkrabství, pohled od severovýchodu; nahore trojice arkýřů, pod nimi novodobý, krytý most v místech starší konstrukce, napravo dole patrný průběh hrotitého vylehčovacího pasu v plném zdivu trnože purkrabství.

Abb. 6. Burg Pernstein; Außenfassade des Objektes der Burgvogtei, Ansicht aus Nordost; oben drei Erker, unter ihnen neuzeitliche überdachte Brücke an Stellen der älteren Konstruktion, rechts unten sichtbarer Verlauf des Entlastungspitzgurtes im Vollmauerwerk des Sockels der Burgvogtei.

<sup>5</sup> Dle datování ve štukovém štítku na komíně v podstřeší.



Pernštejna ze sbírky Nicolai (obr. 7) či z archivu v Norimberku, oba cca 1710–1720 (Úlovec 1996; Lorenz 1990–1992), což mohlo souviset právě s přístupem obránců hradu na něj. Pro úplnost je ale potřebné říci, že zmíněné plány mostek přes příkop nezachycují, v té době tedy již neexistoval. V úrovni druhého nadzemního podlaží probíhá po vnější straně hrady lomeně klenutá chodba, jež se rozšiřuje do tří arkýřů. V purkrabství byla černá kuchyně, jejíž vznik však zde klademe až k roku 1716, kdy nejpozději zanikla předstupující dřevěná nadstavba purkrabství a kdy došlo k radikální úpravě celého traktu. Pozdější zazdění sopouchu širokého komína po zrušení funkce ohniště se v prostoru krovu projevuje klenební konstrukcí seskládanou z lomového kamene a přesahující úroveň podlahy pudy. Přestavba k roku 1716 je datována dendrochronologicky (Kyncl 2008) v části stropu a krovu před dnešní kanceláří správy hradu. Šlo úpravu, jež je v zásadě (zejména v půdorysu) dochována dodnes. Takovýto půdorysný rozsah purkrabství ještě kupříkladu není na uvedených plánech Pernštejna (obr. 7), v té době bylo tedy purkrabství již jen pouhým torzem. Stejně datování rokem 1716 má potom i malovaná nástěnná výzdoba kaple Obrácení sv. Pavla od brněnského malíře F. I. Ecksteina. Do prvního desetiletí 18. století je též kladena práce italských štukatérů pod vedením G. A. Corbelliniho v rytířském sále – jde tedy opět o rozsáhlé aktivity nového vlastníka, jímž se v roce 1710 stali Stockhammerové.



Obr. 7. Hrad Pernštejn; půdorysné schéma hradu z doby kolem roku 1710; šipka ukazuje na zvýrazněné objekty: pozůstatek pozdně gotického purkrabství a obě sousední budovy. Jako podkladu využito Plaček 1994, 218.

Abb. 7. Burg Pernstein; Grundrisschema der Burg aus der Zeit um 1710; der Pfeil zeigt auf die hervorgehobenen Objekte: Überrest der spätgotischen Burgvogtei mit beiden Nachbargebäuden. Benutzte Vorlage: Plaček 1994, 218.

Do klenuté chodby druhého nadzemního podlaží se vcházelo z nástupního prostoru, přístupného sedlovým portálem (obr. 8). V tomto nástupním prostoru se dodnes nacházejí další dva portály umístěné v jeho přední části (viděno od vstupního portálu) napravo a nalevo. Pravým portálem vstupujeme do klenuté chodby, levý směřuje do menší místnosti. Typ všech tří portálů je totožný – sedlový s okosením obíhajícím líc dveřního výřezu a ukončením nosy nad hranou trnože. V případě bočních portálů však došlo k druhotnému osekání sedel, což zřetelně prozrazují plochy s hrubší strukturou v horních koutech otvorů. Typ portálů odpovídá „prefabrikovaným“ kamenným prvkům hradu období Jana I., jenž měl do roku 1475 provést jeho vůbec největší přestavbu (Plaček 2001, 480). V zadní části prostoru, při jeho vnější zdi do příkopu, je patrné kruhové rozšíření nepravidelným plochým zastropením, v němž vidíme pozůstatek válce zaniklého vřetenového schodiště. To se patrně nacházelo

někde uprostřed dispozice stavby. Co je však zároveň pro danou situaci „komunikačního uzlu“ druhého nadzemního podlaží purkrabství se třemi portály rozhodující: jejich typ je interiérový, nejde o portály vstupů do budovy. Rovněž zachované fragmenty rudkových nápisů nasvědčují, že šlo spíše o interiér (srov. Zprávy 2000), a proto musíme uvažovat o větším rozsahu stavby purkrabství v té době – směrem k paláci, resp. jeho nástupní rampě. Argumentem pro větší rozsah středověké stavby purkrabství jsou (spolu s výše uvedeným obrazovým pramenem „1557“) i poměrně miniaturní rozměry dochované středověké části traktu, tedy téměř úplná absence jeho užitnosti. Též otázka podlažnosti celé stavby, resp. jejích nivelet, i nivelety terénu předhradí (kde musíme s odtěžením skály počítat až v pozdější době v souvislosti se změnou komunikace, již ne



Obr. 8. Hrad Pernštejn; sedlový portálek v interiéru purkrabství, vedoucí do centrální komunikační prostory s útvarem zaniklého vřetenového schodiště.

Abb. 8. Burg Pernstein; kleines Sattelportal im Innern der Burgvogtei, es führt in die zentralen Verbindungsräume mit dem Gebilde der verschwundenen Wendeltreppe.

pouze přes tzv. Černou bránu, ale též přímo od čtvrté brány), se z tohoto pohledu jeví ve zcela jiném světle. Vzhledem k zániku náleзовých situací, v důsledku zmíněného předpokládaného odtěžení skalního masivu a planýrování komunikace i plochy nádvoří zůstane tento názor hypotézou. Výrazné „zasunutí“ budovy purkrabství na zmíněných plánech z počátku 18. století lze však rovněž považovat za určitou indicii zániku části středověké budovy. Lze se tedy domnívat, jak již bylo naznačeno, že plány zobrazují stav po její redukci, flankující budovy směrem od hranolové věže a břitové věže však ještě v době svého vzniku byly přimknuty k jejím bokům. Průběh fasád budov podél hradby mohl být tedy po určitou dobu, snad do třicetileté války, plynulý, v době uvedené nejstarší půdorysné dokumentace hradu na počátku 18. století však již podstatná část středověké budovy purkrabství chyběla.

Nejpozději v době klasicistní úpravy došlo v purkrabství ke změně celého komunikačního systému a částečně i dispozice budovy, zejména vložním interiérového trojramenného schodiště. V té době již niveleta nádvoří zhruba odpovídala dnešní.

Nadstavbu hranolové věže u čtvrté brány (jejíž stavební vývoj je nastíněn výše), o níž nasvědčuje odskok ve zdech věže a další menší rozdílnosti ve struktuře zdiva, předpokládáme nejspíše kolem roku 1447. V této době totiž dochází k přestavbám části paláce naproti věži a zde použité dřevo bylo dendrochronologicky vřazeno k létům 1446/7 (Kyncl 2006), práce na úpravě hranolové věže a této části hradního paláce považujeme za současné.

## Nástin stavebního vývoje severního traktu:

**1. První polovina 14. století** (obr. 9:1) – Vybudování okružní hradby, která v nepravidelném půdoryse obklopila ze všech stran hradní jádro. Její zakončení na východě, v místech pozdější britové věže, je zřejmé z vnější strany, při stavbě věže však v jejím interiéru nebyly konstrukce starší hradby využity (zeď, přepažující dnes interiér věže je buďto současná s věží /situace na jižní straně/, nebo mladší /na severní straně je tato konstrukce ke zdívu interiéru věže přiložena na spáru/). Spodní partie hradby byly místy zakládány do složitého skalního podloží na pasy oblého průběhu. Není dochována úprava korun hradby. Také není známa zástavba, která by se v této době přikládala zevnitř ke hradbě. O její existenci však může svědčit nález subtilního zdiva v 80. letech 20. století (srov. výše). Vznik hradby lze hypoteticky spojit se stavebními aktivitami Viléma I.

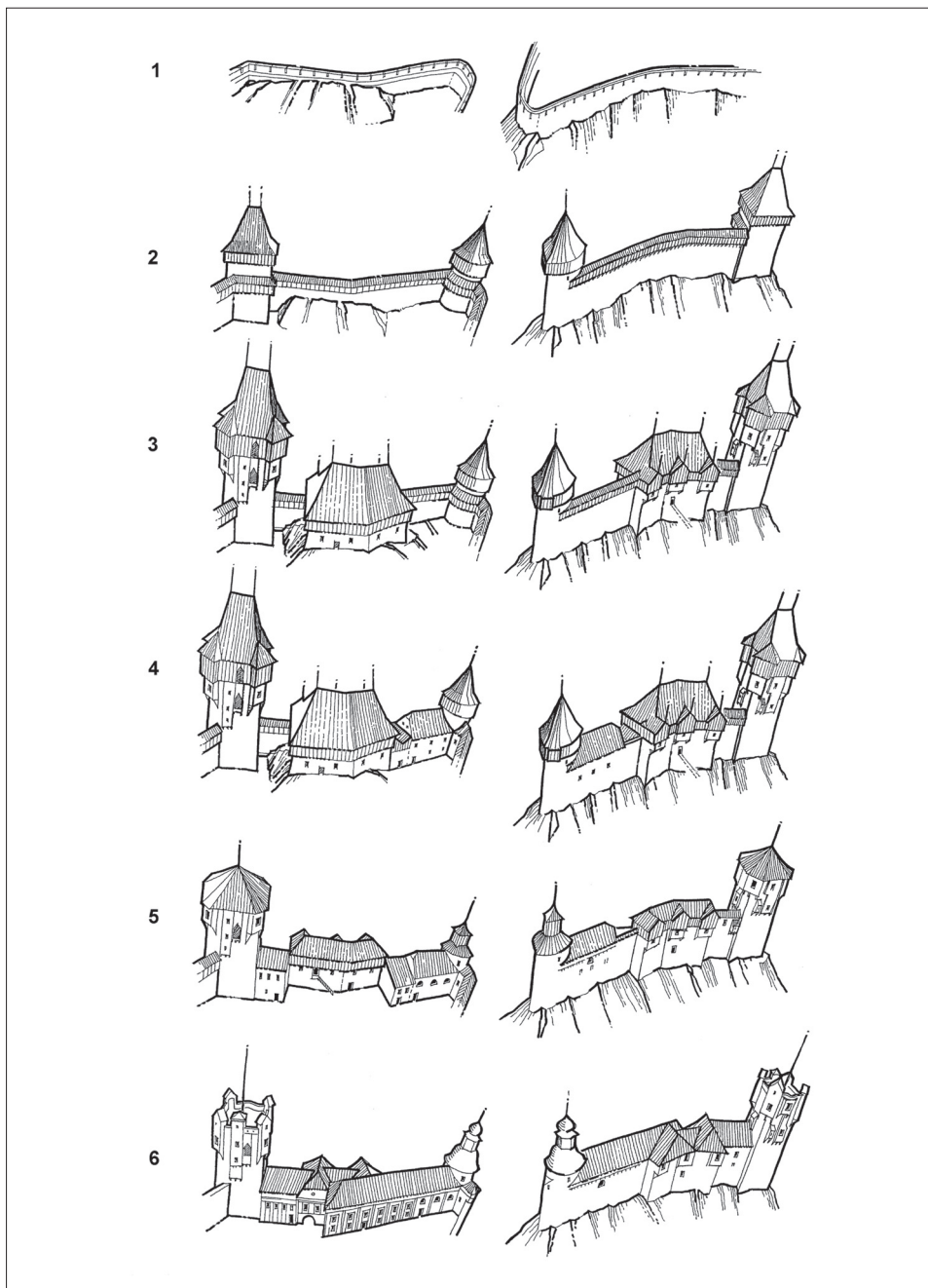
**2. Závěr první třetiny 15. století** (obr. 9:2) – Výstavba britové a spodní části hranolové věže (I. fáze hranolové věže), datovaná rokem 1427, spolu se zřízením ochozů za Jana I. Ochoz obíhal i na vnitřním průčelí britové věže, interiér ochozu byl neomítaný. Na základě zachovaného otisku (přimazávky) stříšky ochozu je zřejmé, že byla krytá prejzy.

**3. 1425–1475, patrně však kolem poloviny 15. století za Jana I.** (obr. 9:3) – Výstavba objektu purkrabství, z něhož se dodnes zachovala pouze část přisazená zvenčí k hradbě. Blokem plného zdiva přízemí prochází chodbička, již považujeme za původní, ústící na vnější fasádě brankou a mostkem na zaniklý dělový bastion, dnes na novodobý mostek. V patře je úzký klenutý trakt se třemi arkýři, většinu plochy zabírá východní prostor s hrotitou klenbou, na západě na něj navazuje torzo komunikačního prostoru – uzlu (vřetenové schodiště), opatřeného trojicí sedlových portálků. Kolem roku 1447 se předpokládá rozsáhlá nadstavba hranolové věže.

**4. Konec 16. století; 1597 (?), za Pavla Katharýna z Katharu ?** (obr. 9:4) – Nejpozději tehdy vzniká zčásti snad dvoupodlažní, dodnes dochovaná stavba přiléhající k britové věži. Její obytné interiéry jsou od jihu osvětleny trojicí okenních otvorů proražených ve starší hradbě. Vyšší část objektu, odpovídající rozsahem půdorysu dnešní kaple, je kryta sedlovou střechou a na západní straně ukončena dochovaným štítem s omítkou zdobenou iluzivním kvádrováním a s dvojicí symetricky umístěných oken v hladkých paspartách. Nižší, západní část stavby byla zakryta pultovou střechou se sklonem k západu (mohlo se jednat o dvě roviny pultového sklonu s dělicím úžlabím). Otisk této střechy je dodnes patrný na výše zmíněném štítu vyšší části budovy. Tato nižší část stavby byla zřejmě přiložena k východnímu boku předpokládaného jižního traktu purkrabství. G. Wolny předpokládá vznik kaple okolo roku 1570 (srov. výše), je však možné, že k tomu došlo až za nového majitele, tedy po roce 1596. Do úvahy však přichází i přenesení kaple z rohové místnosti prvního patra paláce do staršího objektu v 17. století (Stehlík 1976, s. p.), v každém případě před rokem 1716.

**5. Konec 17. – polovina 18. století** (obr. 9:5) – Vzniká budova při hranolové věži, která je na východě ukončena v úrovni západního líce předpokládaného nádvořího traktu purkrabství. Tento předpokládaný trakt v této době již neexistuje (srov. plány). Západní část staršího objektu přiléhajícího k britové věži byla nově zastřešena; jednalo se o pultovou střechu malého spádu, skloněnou do nádvoří (je zachován zbytek otisku maltové přimazávky na dochovaném střešním štítu). Na britové věži je mezi léty 1712–1720 instalována zvonová stolice (Kyncl 2003). V téže době (1716) dochází k barokní přestavbě kaple (datování dle Kyncl 2008; k datování též nástěnná malba; srov. výše). V rámci této úpravy došlo k zazdění starších oken v hradbě a vylámání oken nových, zřízení vřetenového schodiště na kůr kaple a patrně též k jejímu omítnutí, přičemž v západním štítu byl umístěn ovál štukového zrcadla. Ve stejné době byl patrně prolomen průchod ze „sakristie“ britové věže do prostoru schodiště věže.

**6. Polovina 18. – 19. století** (obr. 9:6) – V letech 1777 a 1778 byl nově budován krov na britové věži (Kyncl 2003). Nejdříve kolem poloviny 18. století byl v západní části místa předpokládaného odstraněného dvorního traktu purkrabství přistavěn obdélný klenutý objekt s jedinou prostorou, osvětlenou a přístupnou velkým, půlkruhovým vstupem z ná-



Obr. 9. Hrad Pernštejn; pokus o hmotovou perspektivní rekonstrukci stavebního vývoje zástavby severní části hradu; vlevo pohled od jihozápadu (od paláce), vpravo pohled od severovýchodu: 1 – první polovina 14. století (zástavba doložená nálezem zdí ve východní části není zachycena), 2 – závěr první třetiny 15. století, 3 – kolem poloviny 15. století, 4 – konec 16. století, 5 – počátek 18. století (hranolová věž má provizorní zastřešení po předpokládaném zničení dřevěné části za třicetileté války), 6 – současný stav.

Abb. 9. Burg Pernstein; Versuch einer figürlichen perspektivischen Rekonstruktion der baulichen Entwicklung der Bebauung des Nordteils der Burg; links Ansicht im Südwest (vom Palas), rechts Ansicht von Nordost: 1 – 1. Hälfte 14. Jhdt. (Bebauung, belegt durch den Mauerwerksfund im Ostteil, nicht wiedergegeben), 2 – Abschluss 1. Drittel 15. Jhdt., 3 – um Mitte 15. Jhdt., 4 – Ende 16. Jhdt., 5 – Anfang 18. Jhdt. (Prismenurm mit provisorischer Überdachung nach der mutmaßlichen Zerstörung der Holzpartien während dem Dreißigjährigen Krieg), 6 – gegenwärtiger Zustand.

dvoří. V ní byl zdroj vody (starší prádelna?). Na vyobrazení nádvoří hradu z roku 1822 (MG Brno), resp. 1824 (Státní hrad Pernštejn; publikováno v Škrabal–Bláha–Procházková–Moučka–Látal 2002, 9) od Františka Richtera, jsou budovy včetně oblouku prádelny severního traktu zachyceny již jako značně sešlé. Starší objekt přistavěný k hranolové věži byl v této době možná v troskách (na tomtéž vyobrazení je patrně zachyceno torzo příčné zdi). Rozsáhlejšímu poškození střech kaple nasvědčuje i vyobrazení z roku 1806 od Franze Strüffa (Státní hrad Pernštejn; publikováno v Škrabal–Bláha–Procházková–Moučka–Látal 2002, 9), na němž je znázorněn v pohledu z britové věže poškozený štít a trosky krovu přiléhající budovy. Tato fáze určitého úpadku může být viděna v souvislosti se zadlužením posledního ze Stockhammerů na Pernštejně Josefa, který byl nucen hrad prodat, důvodem však mohl být i dopad napoleonských válek za Schröffelů). Nejdříve asi až po roce 1824, tedy patrně již za nového majitele hradu Viléma Mitrovského z Mitrovic a Nemyše (soudíce dle stavu objektů na datovaných Richterových vedutách), dochází k rozsáhlé přestavbě celého traktu, k propojení a pohledovému sjednocení všech objektů mezi britovou a hranolovou věží v jeden celek s jednotně řešenými fasádami (kombinace strukturované a hladké omítky, pasparty apod.). V této etapě též připadá v úvahu úprava jihovýchodního koutu chodbového traktu purkrabství (zrušení části hrotilé klenby, posunutí zdi k severu, průraz okna v koutě mezi hradbou a purkrabstvím). Trakt před západním štítem kaple byl opatřen novou střechou, opět pultového sklonu (pult byl strmější než u předchozí střešy, na štítu ke střeše dobíhá strukturovaná omítka této fáze).

7. Další změny představují úprava krovů (doložená alespoň v úseku západně od kaple) a přestavba a modernizace prádelny (1904).

Po celé 20. století v severním traktu hradu již nedochází k zásadním stavebním zásahům, pomíneme-li adaptace interiérů související s provozem hradu a bydlením po druhé světové válce, kdy byl hrad zestátněn.

Pokud není uvedeno jinak, fotografie a vyobrazení R. Vrla, 2008.

Falls nicht anders angegeben, Fotos und Abbildungen: R. Vrla, 2008.

## Literatura

- BLÁHA, J.–KYNCL, T.–ANTHONY, R. W., 2004: Komplexní nedestruktivní průzkum pozdně gotického portálu v Hodinové věži na hradě Pernštejně. In: Dějiny staveb, 165–170. Plzeň.
- BRÜCKLER, T.–NIMETH, U., 2001: Personenlexikon zur Österreichischen Denkmalpflege. Wien.
- DOLEŽEL, J., 1998: K počátkům hradu Kamene (Zubštejna) na Horní Svatce, CB 6, 307–324.
- ELIÁŠ, J. O., 1988: Hrad Pernštejn III. Předhradí vnitřního hradu, stavebně historický průzkum, rkp. uložen v NPÚ, ú. o. p. v Brně.
- KUDĚLKA, Z., 1954: Pernštejn. Státní hrad a okolí. Praha.
- 1964: Pernštejn. Brno.
- KYNCL, T., 2006: Výzkumná zpráva č. 025-06. Dendrochronologické datování dřevěných konstrukčních prvků ze severní fasády paláce hradu Pernštejna, rkp. uložen v NPÚ, ú. o. p. v Brně.
- 2003, 2008: Protokoly dendrochronologických analýz, rkp. uložen v NPÚ, ú. o. p. v Brně.
- LORENZ, H., 1990–1992: Plumenau – Austerlitz – Seelowitz. Unbekannte Darstellungen Mährischer Schlossbauten aus dem frühen 18. Jahrhundert, SPFFBU F 34–36, 105–115.
- MENCLOVÁ, D., 1964: Pernštejn, vzorové instalační libreto, rkp. uložen v NPÚ, ú. o. p. v Brně.
- PERNŠTEJN, 1996: Pernštejn. Středověký hrad na Moravě (Samek, B., ed.). Brno.
- PERNŠTEJNOVÉ, 1995: Pernštejnové v českých dějinách (Vorel, P., ed.). Pardubice.
- PLAČEK, M., 1994: Upřesnění stavebně historického vývoje jádra hradu Pernštejna ve středověku, CB 4, 217–230.
- 1995: Rod erbu zubří hlavy do počátku 15. století, ČMM CXIV, 117–134.
- 2001: Ilustrovaná encyklopedie moravských hradů, hrádků a tvrzí. Praha.
- SEDLÁČEK, P., 2000: Pernštejn a Pernštejnové, Zprávy Státního památkového ústavu v Brně 4/2000 (Jeřábek, T., ed.), 8–20.
- STEHLÍK, M., 1976: Státní hrad Pernštejn. Brno.
- ŠABATOVÁ, L.–PROCHÁZKOVÁ, B., 2007: Hrad Pernštejn – budova sýpky, operativní průzkum a dokumentace objektu, nepubl. rkp. uložen v NPÚ, ú. o. p. v Brně.

- ŠKRABAL, J. Z.–BLÁHA, J.–PROCHÁZKOVÁ, M.–MOUČKA, P.–LÁTAL, V., 2002: O opravě střech a krovů na Pernštejně. Velké Opatovice – Brno.
- TEPLÝ, J., 1996: Pernštejnové ve 13.–14. století. Pardubice.
- ÚLOVEC, J., 1996: Plány jihomoravských měst, hradů a zámků z fondu Reichsstadt Nürnberg, JM 32, sv. 35, 267–293.
- UMĚLECKÉ PAMÁTKY, 1999: Umělecké památky Moravy a Slezska, díl 2, J–N (Samek, B., ed.). Praha.
- VÁCHA, Z.–ŽIVNÝ, J., 2000: Průzkum a restaurování souboru kreseb a nápisů na hradě Pernštejně, Zprávy Státního památkového ústavu v Brně 4/2000 (Jeřábek, T., ed.), 106–118.
- VOREL, P., 1993: Páni z Pernštejna (Českomoravský rod v zrcadle staletí). Pardubice.
- 1997: Česká a moravská aristokracie v polovině 16. století. Edice register listů Bratří z Pernštejna z let 1550–1551. Pardubice.
- WOLNY, G., 1858: Kirchliche Topographie von Mähren. II. Abtheilung. Brüner Diöcese, II. Band. Brünn.
- ZATLOUKAL, P., 2000: Pernštejn a August Prokop, Zprávy Státního památkového ústavu v Brně 4/2000 (Jeřábek, T., ed.), 84–92.
- 2002: Příběhy z dlouhého století. Architektura let 1750–1918 na Moravě a ve Slezsku. Olomouc.
- ZPRÁVY, 2000: Zprávy Státního památkového ústavu v Brně 4/2000 (Jeřábek, T., ed.).

## Zusammenfassung

### Zusammenfassung der neuesten Erkenntnisse zur baulichen Entwicklung des Nordtraktes von Burg Pernstein (Pernštejn)

Die mittelalterliche Burg Pernstein in Mähren – eine der am besten erhaltenen gotischen Profanbauten Tschechiens – ist seit über einem Jahrhundert Gegenstand des Forschungsinteresses, wobei dem Burgpalas, einem mächtigen und außerordentlich gegliederten Baugebilde, verständlicherweise die größte Aufmerksamkeit gewidmet wurde. Eine von den Verfassern des vorliegenden Beitrags als maßgebend angesehene komplexe Analyse seiner baulichen Entwicklung wurde zuletzt im Jahr 1994 von Miroslav Plaček geliefert, der darin eine Reihe von früher veröffentlichten Ansichten wesentlich korrigiert hat. Die Aufmerksamkeit der Forscher hat sich gleichzeitig und in hohem Grade vornehmlich in den neunziger Jahren des 20. Jahrhunderts auf die Bauherren der Burg – auf das Geschlecht der Pernsteiner (Pernštejn) – konzentriert. Die letzte Einzeluntersuchung der Burg beschäftigte sich mit dem Kornspeicher (westliche Vorburg der Innenburg) und wurde im Jahr 2007 durchgeführt, wobei vor allem unter Heranziehung der Methoden der Dendrochronologie die zeitliche Abfolge der baulichen Entwicklung auf objektive Informationen gestützt werden konnten. Jetzt wird eine Skizzierung der Entwicklung der ebenfalls zur Vorburg gehörenden Nordtraktes der Burg vorgelegt, insbesondere der sogenannten Burgvogtei (ferner Burgvogtei). Zu einer festen zeitlichen Verankerung der einzelnen Bauphasen hat erneut die dendrochronologische Forschung beigetragen.

Auf der in der fortgeschrittenen 2. Hälfte des 13. Jahrhunderts als Familiensitz aus Stein entstandenen Burg Pernstein können wir bereits im 14. Jahrhundert eine ausgedehnte Vorburg voraussetzen, eine Vergrößerung der Fläche des frühgotischen Baugrundes erfolgt durch Johann II. genannt der Reiche (1487–1548). Zu umfangreichen baulichen Veränderungen kommt es im Einklang mit der steigenden Bedeutung der Pernsteiner und den damit verbundenen Repräsentationsansprüchen während des 15. Jahrhunderts. Nach und nach wird die Burg umgebaut und vergrößert, bis sie bereits im ersten Viertel des 16. Jahrhunderts die größte Ausdehnung ihres Grundrisses erreicht hat.

Die von der Ostseite her die Vorburg abgrenzende Bebauung der Burg wird von zwei Türmen flankiert, von einem Prismenturm im Westen und einem Gratturm im Osten. Beide Türme werden von dem annähernd gleich (etwa zwei Stockwerke) hohen Trakt, der sich ungefähr in der Mitte seiner Länge leicht knickt, kohärent verbunden. Gegenwärtig werden die Gebäude von der Hofseite her mit vereinheitlichenden klassizistisch hergerichteten Fassaden präsentiert, die offenbar der Zeit des zweiten Viertels des 19. Jahrhunderts einschließlich jüngerer Umbauten entsprechen, die dieses Erscheinungsbild im Grunde genommen bereits respektierten. Spätestens im Jahr 1597 kommt es durch den neuen Besitzer Paul Katharyn von Kathar zum Bau der heutigen Kapelle, in jener Zeit wurden die Wände der neuen und umgebauten Gebäude mit dem Sgraffito-Dekor einer illusionistischen Quadrierung versehen. Die Darstellung der Burg auf der Kopie eines barocken Gemäldes, das sich zum Jahr 1557 bekennt, erfasst bereits diesen Zustand, es ist also möglich, dass das Datum nicht korrekt übertragen wurde. Die Ansicht zeigt jedenfalls einen deutlich größeren Umfang des Gebäudes der Burgvogtei, als er seinem heute erhaltenem mittelalterlichem Teil entspricht.

Die Bebauung des nördlichen Traktes liegt an der Mauer der Vorburg an, vor welche später der Prismenturm und die Burgvogtei gebaut wurden, der südliche Abschnitt wird von dem Gratturm abgeschlossen. Das Gebäude der Burgvogtei ist vorgeschoben in Richtung Graben und reicht deutlich über die Mauerflucht hinaus. Hier handelt es sich um das gleiche Prinzip, wie es beim Burgpalas Anwendung fand, dessen Fläche sich nach oben hin gerade durch die hochgezogenen Kragsteine oder Bögen vergrößert, was eines der typischsten architektonischen Merkmale von Pernstein darstellt.

Die Entstehung des Prismenturms am vierten Tor, der dessen Verteidigungsfähigkeit stärkte, können wir annähernd in der gleichen Zeit ansiedeln, in welcher der Gratturm entstand (dendrochronologisch mit 1427 datiert). Mitte des 15. Jahrhunderts – wahrscheinlich um das Jahr 1447 – wurde der Prismenturm erhöht, als der ihm gegenüberliegende Teil des Palas' umgebaut wurde. Als Bebauungskern kann hier die bereits früher entstandene Burgvogtei angesehen werden. Gemäß den erhaltenen, sich noch zur spätgotischen Umbauphase der Burg bekennenden drei Portalen in Höhe des 2. Stockwerks können wir die Entstehung der Burgvogtei wohl grob in die Mitte des 15. Jahrhunderts datieren. Die gleichtypigen Portale entsprechen „vorfabrizierten“ Steinelementen der Burg aus der Zeit Johanns I., der bis zum Jahr 1475 ihren größten Umbau überhaupt durchführen sollte. Im hinteren Teil des Baues befindet sich an seiner grabenseitigen Außenmauer die von einer eingezogenen unregelmäßigen flachen Decke herrührende kreisförmige Erweiterung, worin wir den Überrest des Zylinders einer nicht mehr vorhandenen Wendeltreppe sehen. Diese befand sich offenbar irgendwo in der Mitte der Disposition des Baus an der Stelle des „Kommunikationszentrums“. Deswegen müssen wir einen größeren Umfang des Baues der Burgvogtei jener Zeit in Richtung Palas bzw. dessen Zugangsrampe in Betracht ziehen. Ein Argument für den größeren Umfang des mittelalterlichen Baues der Burgvogtei sind auch die relativ miniaturhaften Maße des mittelalterlichen Teiles des Traktes, ein fast völliges Fehlen der Nutzbarkeit also. Im Hinblick auf den Wegfall der Fundsituationen infolge der mutmaßlichen späteren Abtragung des Felsenmassivs und der Planierung des Weges und der Hoffläche bleibt diese Auffassung eine Hypothese. Der deutliche „Einschub“ des Gebäudes der Burgvogtei auf den Plänen (Sammlung Nicolai und Archiv Nürnberg) vom Beginn des 18. Jahrhunderts kann ebenfalls als gewisses Indiz für das Verschwinden eines Teils des mittelalterlichen Gebäudes angesehen werden. Man kann also vermuten, dass die Pläne den Zustand nach seiner Reduzierung wiedergeben, die flankierenden Gebäude in Richtung vom Prismen- und Gratturm aus waren jedoch noch zu dessen Entstehungszeit an seine Ecken angelehnt. Der Fassadenverlauf entlang der Mauer hat also für gewisse Zeit fließend sein können, zum in der ältesten Grundrissdokumentation der Burg vom Beginn des 18. Jahrhunderts aufgeführten Zeitpunkt hat der wesentliche Teil des mittelalterlichen Gebäudes bereits gefehlt. Im Jahr 1716 kam es zu einem Umbau des Traktes, er wird mit einer Kapelle geschmückt (F.I. Eckstein), am Gratturm wird in diesem Zusammenhang ein Glockenstuhl errichtet (1712-20), 1777/8 erhält der Gratturm einen neuen Dachstuhl. Spätestens zur Zeit der klassizistischen Umbauten kommt es zu einer Veränderung des gesamten Wegesystems und teilweise auch der Disposition der Burgvogtei, insbesondere durch Einfügung einer dreiarmligen Treppe. Zu dieser Zeit entsprach das Höhenniveau des Hofes bereits dem heutigen.

Die Bildquellen verraten eine gewisse Verwahrlosung der Gebäude des nördlichen Traktes zu Beginn des 19. Jahrhunderts, teilweise wohl auch ihren Zerfall, zu Renovierungen und zu einer gewissen Vereinheitlichung der Fassaden des gesamten Traktes ist es wahrscheinlich irgendwann Mitte des Jahrhunderts unter den Besitzern Mitrovsky von Mitrowitz und Nemischl gekommen. Das 20. Jahrhundert hat bereits keine bedeutende Änderungen mehr gebracht.