

Oriško, Štefan

**Stredoveká tehlová architektúra na Slovensku : (niektoré problémy výskumu)**

*Archaeologia historica*. 2009, vol. 34, iss. [1], pp. 733-744

ISBN 978-80-7275-079-5

ISSN 0231-5823

Stable URL (handle): <https://hdl.handle.net/11222.digilib/140838>

Access Date: 29. 11. 2024

Version: 20220831

Terms of use: Digital Library of the Faculty of Arts, Masaryk University provides access to digitized documents strictly for personal use, unless otherwise specified.

# Stredoveká tehlová architektúra na Slovensku

(Niektoré problémy výskumu)

ŠTEFAN ORIŠKO

**Abstrakt:** Príspevok je sumarizáciou problémov, týkajúcich sa stredovekej tehlovej, najmä sakrálnnej architektúry na území Slovenska. Venuje sa typológii tehál, podielu keramického materiálu na členení, konštrukcii stavieb, povrchovej úprave a výzdobe tehlového muriva. Upozorňuje aj na genetické vzťahy tehlovej architektúry a otázky jej regionálneho rozšírenia.

**Kľúčové slová:** Tehlové staviteľstvo – stavebné detaily – výzdoba architektúry – stredovek.

**Mediaeval Brickwork Architecture in Slovakia** (Some research problems)

**Abstract:** This contribution sums up some of the issues associated with mediaeval brick architecture on Slovak territory, especially in sacral contexts. It discusses the typology of bricks, the proportion of ceramic material, the frameworks of buildings, their surface treatment and the decoration of brickwork. It also points out genetic relations in brick architecture and explores its regional spread.

**Key words:** Brickwork constructions – building details – decoration of architecture – Middle Ages.

V posledných rokoch sa v archeológii i v pamiatkovej starostlivosti objavil pomerne intenzívny záujem o stavebnú keramiku. V pamiatkovej starostlivosti bol tento záujem nesporne dôsledkom sondážnych výskumov a obnovy sakrálnych stavieb, ale aj meštianskej architektúry. Napríklad sa takto začala spoznávať osobitná skupina tehlových stavieb v Trnave a v širšom regióne juhozápadného Slovenska – počnúc kostolom v Kaplnkej (výskum B. Puškárovej, publikovaný v roku 1965), cez kostol trnavských klarisiek (výskum Š. Oriško, 1978) až po meštianske domy a fortifikácie (výskumy I. Staníka a J. Žuffovej). Tieto výskumy nadviazali na prehľadové spracovania dejín stredovekej, najmä románskej architektúry V. Mencla, ktorý pri triedení pamiatok zohľadnil aj stavebný materiál (Mencel 1937; 1956). Podnetné bolo aj Menclovo zhrnutie základných typov murív a spôsobu ich úpravy v stredoveku s početnými príkladmi zo Slovenska (Mencel 1968). Aj v stredovekej archeológii sa začalo vychádzať z Menclových poznatkov: záujem o tehlovú architektúru tu otvoril článok A. Habovštiaka, venovaný výskumu kostola v chotári obce Bohatá (Habovštiak 1961) a sumarizáciu archeologických a pamiatkarských zistení o tehle ako stavebnom materiáli (Slivka 1981). V najnovšom období vznikol rad špecializovaných príspevkov, venovaných niektorým druhom stavebnej keramiky – strešnej krytine, kolkovaným tehľám, činnosti tehelní, technológii, jednotlivým regiónom a lokalitám až po novovek, najmä od príslušníkov mladšej generácie bádateľov (P. Nagy, M. Čurný, P. Horanský). Na Slovensku je vyvrcholením záujmu o tento stavebný materiál výstava Laterarius – Dejiny tehliarstva na Slovensku (Slovenské národné múzeum, Bratislava, od 2007).

Prevažná väčšina týchto novších štúdií je úzko špecializovaná (či už lokálne, alebo druhovo), menej sa dotýka architektonických a slohových súvislostí využitia tehál v stredovekej architektúre. Tento príspevok chce pripomenúť niekoľko dôležitých problémov, týkajúcich sa stredovekej tehlovej, najmä sakrálnej architektúry na území Slovenska, vyplývajúcich z doterajšej literatúry.

## Typológia tehál

Z technologického hľadiska sa diferencujú dva základné druhy stredovekých tehál – tehly s prímiesou obilných pliev a tzv. prstovky. Pre prstové tehly, ktoré majú stredoeurópske rozšírenie, rakúska a aj maďarská literatúra užíva pomenovanie kanelovaná tehla (Lóvei 2002, 225). Hoci sa vyskytli pokusy presnejšie chronologicky usporiadať a vymedziť obidva druhy,

ukazuje sa, že to nie je celkom reálne. Toto skeptické stanovisko podporuje skutočnosť, že v niektorých lokalitách – napr. v Bíni či Malej Bare, tehly s plevami majú na povrchu aj prstovanie (Nagy 2003, 13, 104, 117). Rovnako úvahy o možnosti triediť tehly ďalej na základe rozmerov nie sú zatiaľ úspešné.

Ani ich stotožnenie so slohovými obdobiami (plevové tehly sa označujú ako románske, prstové tehly ako gotické) nie je presné, najmä v architektúre 13. storočia, v rámci postupného slohového zlomu.

Plevové tehly boli identifikované na viacerých zachovaných románskych kostoloch: v Čiernom Brode – Hegyi, Dražovciach – pri druhotnej úprave stavby (Staník–Kvetanová 1998, 27, pozn. 12, 28, pozn. 17), v Hamuliakove, Šamoríne a Štvrtku na Ostrove (Nagy 2003, 95, 96). Sú to stavby patriace do kontextu románskej architektúry, prípadne k architektúre 13. storočia, ktoré majú aj výraznú výtvarnú výzdobu na fasádach, vytvorenú z tehál. Ďalšie nálezy plevových tehál súvisia so zaniknutými sakrálnymi stavbami – napr. s kostolom benediktínskeho opátstva v Krásnej nad Hornádom, kde boli zistené pri výskume B. Bollu (Polla 1986), identifikované boli pri muzeálnom spracovaní (Nagy 2003, 114, 115). Z Krásnej nemáme doloženú existenciu tehlového členenia povrchu stien. Napokon početnú skupinu tvoria nálezy plevových tehál v sekundárnej polohe, pochádzajúce z lokalít s románskou architektúrou.

Rozšírenie plevových tehál je v celej oblasti tzv. tehlovej architektúry – na juhozápade i východe Slovenska.

Prstové tehly v sakrálnej architektúre 13. storočia tak isto možno identifikovať v podobnom geografickom rozpätí – od Malej Mače z juhu Slovenska až po Malú Baru na východe. Sú doložené aj v mestskej sakrálnej architektúre – v kostole klarisiek v Trnave, s relatívne spoľahlivým datovaním najstaršej stavebnej fázy do obdobia okolo polovice 13. storočia (Oriško 1998, 360).

Základný zber materiálu a jeho poznávanie, najmä presnejšie datovanie – podľa preukázaných nálezových kritérií pre obidva druhy tehál je nateraz v začiatkoch. Na druhej strane mnohé zistenia zostávajú nepublikované. Z hľadiska dejín architektúry sa podstatnejšou než diferencovanie stavebného materiálu podľa technológie ukazuje výtvarná stránka stavieb: ako sa tehly využili na konštrukciu, členenie a výzdobu kostolov a aký výraz stavby mali, vrátane úpravy povrchov s maliarskou a ďalšou výzdobou muriva.

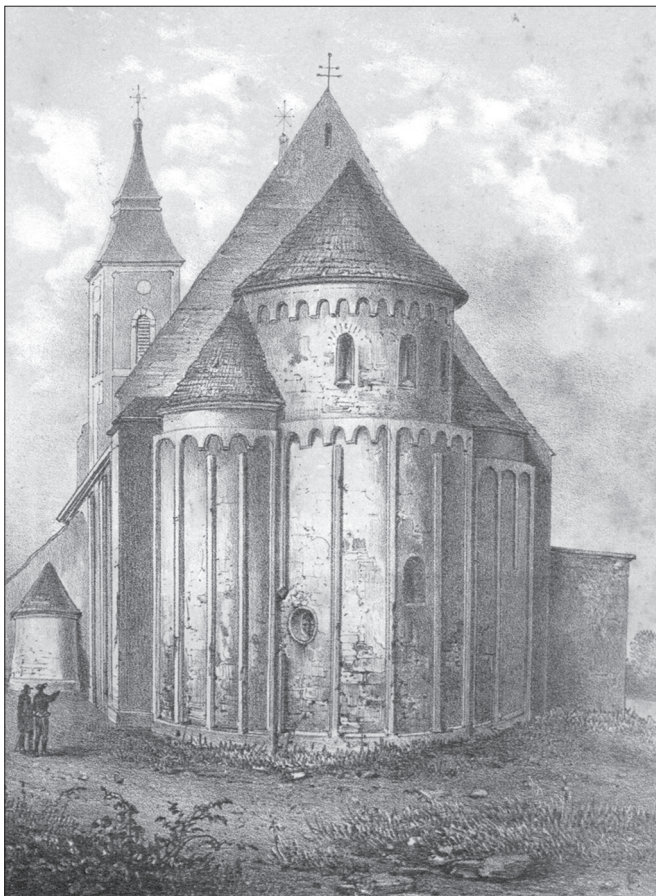
### **Podiel tehlového materiálu na členení, konštrukcii a výzdobe stredovekej architektúry**

Základný tvaroslovný repertoár podieľajúci sa na členení románskej architektúry sa utváral v severnom Taliansku počas ranorománskej vrstvy (premier art roman), nie výlučne s využitím tehál, ale jeho konštrukčným východiskom boli vždy menšie pravidelné prvky (opracovaný kameň, tehly). V severotalianskej architektúre boli identifikované procesy postupného rozširovania členenia exteriérov, počnúc apsidami a neskorším aplikovaním výzdobných štruktúr aj na plášte lodí, fasády veží a do portálových (fasádových) celkov. Rovnako tu bolo rozlíšené utváranie jednotlivých prvkov a motívov (oblúčiky, niky, lizény, vlysy), ktoré neskôr a postupne splynuli do ucelených systémov.

Zaalské, a tiež stredoeurópske prostredie prevzali lombardské systémy ako hotové, preto je komplikované hľadať v nich presnejšiu vývinovú postupnosť. Rovnako je to s románskou architektúrou na Slovensku, kde sa uplatnili v kamennej i tehlovej podobe, opäť s ťažko určitelným datovaním. V kamennej forme sa uplatnili už počas 12. storočia. Príkladom z tohto obdobia môže byť jednoduchý oblúčkový vlys na apside kostola v Kalinčiakove (Varšanoch), kde o datovaní svedčia aj (alebo najmä) iné tvaroslovné detaily kostola: typ južného portálu a prvky západnej emporie (Mencl 1937, 132; Oriško 1999, 40).

Hlavným obdobím využitia lombardských systémov v kamenárskom tvarosloví bolo až 13. storočie – čo naznačuje kláštorň kostol v Bíni (prvé desaťročia 13. storočia), stavby banskoštiavnického okruhu z druhej tretiny 13. storočia (dominikáni, farský kostol na Starom zámku s náročnejším previazaním s polstĺpmi a rímsami), až po pomerne neskoré

Obr. 1. Diakovce, členenie na apsidách. Podľa Ipolyi 1860.  
Abb. 1. Diakovce, Aspidengliederung. Nach Ipolyi 1860.



Obr. 2. Čierny Brod – Hegy, južná stena. Foto autor.  
Abb. 2. Čierny Brod – Hegy, Südwand. Foto Verfasser.





Obr. 3. Křižovany, apside. Foto autor.

Abb. 3. Křižovany, Apsis. Foto Verfasser.



Obr. 4. Velká Třena, západná fasáda. Foto autor.

Abb. 4. Velká Třena, Westfassade. Foto Verfasser.

doklady v Rimavských Janovciach a na Spišskej Kapitule. Problémom niektorých z týchto stavieb sú reštaurátorské korekcie v 19. storočí.

V tehlovej architektúre sú lombardské systémy doložiteľné v celej oblasti jej rozšírenia – na celom južnom okraji dnešného Slovenska. Zastúpené sú diferencovaným repertoárom prvkov: plytkými polkruhovými nikami po celom obvode stavby (rotunda v Šiveticiach), oblúčkovými vlysmi (Malá Bara), oblúčkovými vlysmi spojenými s lizénovými pásmi na apsidách (Diakovce s dvomi fázami uplatnenia), nikovými štruktúrami po celom plášti jednodolia (Čierny Brod–Hegy), viacerými obmenami podstrešných vlysov (rotunda v Krížovanoch, fasády kostola vo Veľkej Trni, apsida v Dražovciach a veža v Kostolanoch pod Tribečom), ktoré sa vyskytujú aj na polygonálnych uzáveroch kostolov (Šamorín, Hamuliakovo). Zvláštnym dokladom je maľované iluzívne tvaroslovie v interiéri kostola v Žiline-Závodí, kde steny vyzdobili oblúčkovým vlysom, rebrami i kvádrovaním.

Prevažná väčšina členiacich prvkov v okruhu tehlovej architektúry bola vytvorená len z jednoduchých pravouhlých tehál. Z nich vymurovali oblúky ník alebo vyskladali vlysové pásy. Neexistuje ani rozdiel medzi repertoárom výzdoby centrálnych stavieb (rotúnd) a pozdĺžnych dispozícií.

Len výnimočne možno v tehlových výzdobných štruktúrach objaviť aj inú ako pravouhlú formu prvkov. Takto napríklad v podstrešnom vlyse v Malej Mači sa javia vykrojené oblúčkové tvary (upresniť podobu tohto vlysu môže až jeho reštaurovanie). Podstrešný vlysový pás v Šamoríne okrem zvyčajných tehlových elementov, z ktorých vznikol zuborez i pílovitý motív, obsahuje aj ihlancové prvky, použité ako drobné konzoly (Vácha 1999, 53). V Šiveticiach južný portál lemujú valcové tehlové prúty v archivolte. Pôvodne i v ústupkovom ostení portálu boli oblé stĺpiky vytvorené z terakotových valcových prvkov, ktoré však boli z konštrukcie odstránené a zistili sa v násype pred vstupom. V šivetickom portále sa kombinovali dokonca viaceré tehlové tvárnice (valcové prvky v ostení a archivolte, články s okosenou hranou vo vonkajšej archivolte) a kamenárske súčasti, ku ktorým patrili rímsy a pätky portálového ostenia (Oriško 1997, 32).

Podobnú kombinovanú konštrukciu možno predpokladať aj v iných portáloch z tehlových stavieb – napríklad z Hamuliakova i Šamorína, kde sa naviac uvažuje o jeho neskoršom prenesení a novom vymurovaní v mladšom obvodovom múre lode (Vácha 1999, 54). Murársku skladbu týchto útvarov však prekrýva omietková úprava. Do akej miery sa v okruhu tehlovej románskej architektúry využívali ďalšie osobitne formované tvárnice – rímsy, soklové profilácie a ďalšie tvary – nie je nateraz známe.

Zo skorších výskumov však pochádza nezvyčajný terakotový fragment tvarovky, zistený v areáli benediktínskeho kláštora v Krásnej nad Hornádom (Polla 1986, 103, 250, obr. 122). Na vnútornom okraji článku je oblúkovitá profilácia s vystupujúcim polvalcovým prútom, na ktorý nadväzuje polvalcový výžlabok. Článok mohol byť súčasťou výplne okna alebo bol súčasťou väčšej perforovanej plochy, ale vzhľadom na jeho fragmentárnosť i absenciu bližších analógií nie je možné určiť jeho presnejšiu funkciu. Aj napriek nejasnostiam týkajúcich sa účelu i situovania ide o dôležitý nález, dokladajúci, že terakotové dielce mohli mať aj prefabrikovanú plastickú profiláciu a súčasne využívali aj prerezávané otvory, čo zrejme otváralo rozličné spôsoby ich použitia. Terakotové prvky tohto druhu mohli byť zužitkované v členení architektúry, lemovaní otvorov a tiež ako deliace útvary. Nález z Krásnej je dnes v Archeologickom múzeu SNM v Bratislave, je zaradený do výstavy Laterarius (kat. č. 88) ako gotický keramický článok s datovaním do 13. až 15. storočia. Pri prvom publikovaní B. Pollom nemal presnejšie datovanie, sám kláštorný kostol však vznikol pred rokom 1143 (Polla 1986, 297–298). Článok z kláštorného areálu v Krásnej zostáva tak presnejšie nezaraditeľným solitérom.

Nesporne rozšírenejšie bolo využitie tehlových dielcov v skorých rebrových klenbách, ako sú v presbytériu v Šamoríne. Majú hranolový tvar s okosením hrán spolu s rímsovými konzolami, ktoré sú vyzdobené maľovanou ornamentikou. Im príbuzné je zaklenutie v kostole v Šámote alebo v ranogotickom polygonálnom presbytériu vo Svätom Juri, kde

môžu byť z terakoty aj plošné svorníky s reliéfnou listovou výzdobou. Táto skupina včasných rebrových klenieb z tehlových prvkov technologicky a materiálom priamo nadviazala na skoršiu fázu využitia štandardizovaných dielcov v románskej architektúre. Geometrické tvary rebier a ďalších detailov boli logickým dôsledkom, vyplývajúcim z normatívnosti samotného štýlu v architektúre. Princíp kompaktnosti a reliéfnosti, ktorý sa v románskom období koncentroval na vytváranie reliéfu architektúry ako celku, sa postupne počas druhej polovice 13. storočia preniesol aj do klenbových konštrukcií. Osobitnú skupinu, zrejme až zo 14. storočia, predstavujú doklady tehlových rebrových klenieb z Trnavy, ktoré sú doložené v sakrálnej architektúre (severná veža farského Kostola sv. Mikuláša) i meštianskych stavbách. Ani tieto neboli podrobnejšie publikované, najmä z hľadiska konštrukcií, skôr sa chápu ako súčasť všeobecného slohového vývinu.

### **Povrchová úprava a výzdoba tehlového muriva**

Prvé, a podnes platné zhrnutie poznatkov o úprave povrchov (nielen) tehlových murív priniesla kniha V. Mencla o stredovekých omietkach (Mencl 1968). Opísal v nej aj nálezy omietaných románskych tehlových stavieb (Bíňa, rotunda), čiastočne omietnutých fasád (Čierny Brod – Hegy), tiež príklad „neupraveného“ tehlového muriva (Diakovce). Zmienil sa aj o ranogotickom kostole v Kaplnej, kde boli škáry medzi tehľami profilované miernym výžlabkom – boli „podrezané“ (Mencl 1968, 27, 28, 31). Tieto typové príklady neskôr doplnili ďalšie zistenia z pamiatkarských a reštaurátorských výskumov. Začali sa tak spoznávať niektoré lokálne skupiny stavieb s charakteristickým štruktúrovaním povrchov. Z nich sa najviac poznatkov spája s Trnavou a jej tehlovými stavbami. Zhodný typ profilovej škáry ako v Kaplnej sa zistil na kostole klarisiek (Oriško 1998, 354), potom aj na ďalších architektúrach, najmä meštianskych domoch, kde viaceré druhy úprav škárovania pretrvali až do novoveku, ako to dokumentovali výskumy J. Žuffovej a I. Staníka (Staník–Žuffová 1995; Žuffová 1997; Žuffová 2003). Napriek početným pozitívnym dokladom nie vždy možno jednoznačne rozlíšiť primárnu úpravu povrchu tehlových stavieb: už od Menclovho zhrnutia pretrváva dilema, či boli omietané, alebo akým iným spôsobom boli tieto murivá upravované.



Obr. 5. Dražovce, apside. Foto autor.

Abb. 5. Dražovce, Apsis. Foto Verfasser.





Obr. 6. Malá Mača, nález vlysu na južnej stene lode. Foto autor.

Abb. 6. Malá Mača, Fund eines Frieses an der Südwand des Schiffes. Foto Verfasser.



Obr. 7. Šamorín, podstrešný vlys. Foto archív autora.

Abb. 7. Šamorín, Dachbodenfries. Foto Archiv des Verfassers.

O pôvodnej farebnej úprave tehlových stavieb vieme veľmi málo. K ojedinelým patria nálezy zo šamorínskeho kostola, odkiaľ poznáme úseky maľovaných tehlových podstrešných vlysov (zachované v podkroví), zdobené geometrickými vzormi. V dnešnom interiéri stavby bola nájdená aj pôvodná úprava plochy stien: vytvára ju biela linková sieť namaľovaná na murive, ktorá pôvodne patrila k fasádovej výzdobe. Kým horizontálne linky rešpektujú úložné škáry medzi tehly, vertikálne línie niekde popierajú konštrukciu – v pravidelnom rytme sú namaľované aj cez tehly (Vácha 1999, 53).





Obr. 8. Šivetice, rotunda. Foto autor.

Abb. 8. Šivetice, Rotunde. Foto Verfasser.



Obr. 9. Šivetice, nález tvaroviek. Foto autor.

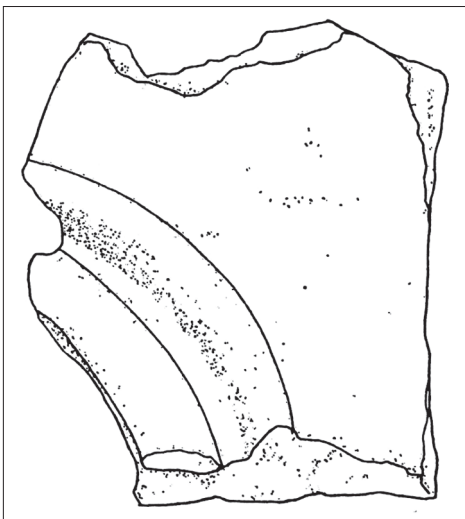
Abb. 9. Šivetice, Fund von Formsteinen. Foto Verfasser.

Na plášti apsídy dechtického kostola (rotundy) je iný nález naznačujúci pôvodnú úpravu fasád. Strieda sa tu úzky horizontálny pás neomietaných režných tehál a širší pruh bielo omietaného múru. Pod korunou muriva apsídy ukončuje výzdobu píllovitý podstrešný vlys, vytvorený z tehál kladených na hranu. Toto farebné vrstvenie má nesporne svoj vzdialený pôvod v severotalianskych farebných mramorových obkladoch fasád románskej doby, ktoré sa sprostredkovane objavili v zaalpskom prostredí, jednak v podobe omietkových a maľovaných imitácií, ale aj v pôvodných kamenných materiálových štruktúrach. Vo viacerých stredo-

rópskych centrách sa od konca 12. storočia v architektúre presadilo užívanie farebných kameňov, najmä lokálnych modifikácií mramoru. Známe je jednak zo Salzburgu, obdobne i z Bavorska a tiež z Ostrihomu, kde bol červeno-bielym pásovým vrstvením obložený rizalitový hlavný portál Chrámu sv. Adalberta, Porta Speciosa. Je ale zložitá rozhodnúť, či nález úpravy fasády v Dechticiach, imitujúcej horizontálne pásy kamenných obkladov v omietkovo-tehlovom rastru, je priamou reakciou na situáciu zo záveru 12. storočia a v ranom 13. storočí, alebo či súvisí s ešte skorším uplatnením lombardských architektonických štruktúr, evidentným v celej strednej Európe už od ranejších vrstiev románskej doby, ktoré boli určované (už od stavieb veľkých nemeckých cisárskych dómov) italizujúcimi prvkami a celkovou južnou orientáciou. Nález je však veľmi torzovitý: nie je známe, ako sa farebná úprava prejavila na ďalších prvkoch exteriéru (Oriško 2000, 7–8). Dechtická farebná úprava otvára problém genézy tehlovej architektúry.

### K problému genetických vzťahov tehlovej architektúry

Ako prvý sa o tehlových stavbách v architektúre stredovekého Uhorska zmienil A. Ipolyi, ktorý konštatoval ich všeobecné územné rozšírenie medzi dedinskými kostolmi. Spája ich jednoduchosť a zároveň variabilita konštrukcií i výzdoby, daná stavebným materiálom (Ipolyi 1861). Ipolyi venoval jednu zo svojich obsiahlejších prác – monografiu – aj Diakovciam (1860). V. Mencl vydelil časť týchto pamiatok z uhorského geografického kontextu a zaviedol pre ne označenie „juhoslovenská tehelná architektúra“. Spojil ich do skupiny „pozdno-románskych a prechodných tehlových kostolov na južnom okraji Slovenska“ (Mencl 1937, 150–165, 301–327). Tehlové stavby rozdelil do dvoch stupňov: na koniec vrchol-norománskej doby zaradil Diakovce, Čierny Brod – Hegy a malé jednodolie v Orešanoch. Pre tento skorší stupeň predpokladal priame lombardské vplyvy. Diakovce pokladal za „stredisko“ a zmienil sa (hoci nemenoval) o viacerých podobných stavbách v Uhorsku. Podľa neho „nezvyklý spôsob stavby“ nenašiel ohlas hneď, ale až neskôr, po tatárskom vpáde v dobe kolonizácie, kedy sa tehlová technika dostala do „rúk vidieckych murárov“, ale už



Obr. 10. Krásna nad Hornádóm, tvarovka. Podľa Polla 1986.  
Abb. 10. Krásna nad Hornádóm, Formstein. Nach Polla 1986.



Obr. 11. Šamorín, rebrová klenba v presbytériu. Foto autor.  
Abb. 11. Šamorín, Rippengewölbe im Presbyterium. Foto Verfasser.



Obr. 12. Šamorín, linková sieť namalovaná na murive. Foto autor.  
 Abb. 12. Šamorín, auf dem Mauerwerk aufgemaltes Liniennetz. Foto Verfasser.



Obr. 13. Dechtice, apside. Foto autor.  
 Abb. 13. Dechtice, Apsis. Foto Verfasser.

aj previazanie s podunajskou oblasťou ako pokračovanie v starej rímskej tradícii (Mencl 1968, 28), kým pre neomietané murivá spomínal sliezske zdroje.

Menclove názory na tehlovú architektúru, predstavujúce celú škálu podnetov, majú svoje zložité umelecko-historické zdôvodnenia. V aktuálnom bádani sa z nich vyberajú len niektoré, opierajúce sa aj o zistenia historiografie. Takto sa predpokladá zhoda rozšírenia tehlových stavieb s nemeckým osídlením a kolonizačnými vlnami (Nagy 2003, 86; Žuffová 2003, 335). Tieto konštatovania sú však dosť všeobecné a málo zohľadňujú komplikované mechanizmy umeleckých prúdení. Ukazuje sa, že tehlovú technológiu nemožno oddeliť od

„bez jemnosti detailu a monumentality“, ba zmenila sa až na „akési ľudové umenie“ (Mencl 1937, 301, 385). Neskoršie pamiatky viaže do jednotnej skupiny len tehlový materiál, kým detaily a pôdorysy majú regionálny pôvod (Mencl 1937, 302). Aj A. Güntherová-May-erová, nesporne vychádzajúc z Mencla, spomína v prehľade románskeho umenia na Slovensku, tehlové kostoly ako stavby domáceho pôvodu (1954, 55). V. Mencl uviedol ako jednu z príčin využitia tehál v stredovekej architektúre miestne podmienky, zohľadňujúce absenciu stavebného kameňa na rovinách južného Slovenska (Mencl 1937, 385). Toto zdôvodnenie sa preberá a čiastočne obmieňa (či aktualizuje) v literatúre podnes.

V neskorších povojnových prácach V. Mencl čiastočne korigoval výklad genetických zdrojov tehlových kostolov u nás, začal uvažovať o vzťahoch k ravensko-langobardskej tradícii. Z tohto zdroja odvodzoval aj detaily stavieb – lizénové pásy (napr. v Šiveticiach), pravouhlo odstupňované špalety otvorov (Bíňa, Diakovce, a i.), hríbiovité tvary oblúkov (empory vo Svätušiac, Dražovciach) i plackovité kupolové klenby (Dechtice), sprostredkované zo severného Jadranu – z Aquileje. Tehlová technika bola však „predpracovaná v Panónsku i vo Veľkej Morave“ (Mencl 1956, 76). V súvisi s omietanými tehlovými murivami uvádzal



slohového vývinu, s ktorým má príbuzné postupy a smery šírenia. Východiskom pre strednú Európu je severná Itália, odkiaľ tehlová architektúra prenikla najskôr (ešte v ranorománskom období) do oblasti Álp (Goll 2005). Lombardský vplyv potom zasiahol do Porýnia (Stiehl 1937; Stiehl–Wentzel 1937), okolo polovice 12. storočia do južného Nemecka i na jeho sever, kde vznikol špeciálny stavebný okruh (Binding 1999).

Aj rozsahom najväčšia románska tehlová stavba na Slovensku – kostol v Diakovciach – poukazuje na vzťahy k juhonemeckej architektúre: podporuje to zvolený stavebný typ trojlodovej haly pre spodné podlažie kostola, ktorý má bavorské filiácie. V okruhu Regensburgu sa po roku 1100 vyskytujú halové priestory, aplikované na trojlodový trojapsidový pôdorys kostola bez priečnej lode. V 12. storočí sa tu vytvárali aj vlastné, silne ornamentálne varianty, pôvodom lombardských členiacich systémov.

Význam Diakoviec pre počiatky tehlovej architektúry rozpoznal už V. Mencl, ktorý dokonca hovorí o existencii diakovskej huty (Mencl 1937, 163). Podobne sa v súvislosti s kostolom v Šamoríne (niekedy v dvadsiatych rokoch 13. storočia) predpokladá pôsobenie diakovskej huty, spolu s ďalšími stavbami (Nová Dedinka–Šáp), čím sa rozširuje predstava o jej dosahu a aktivitě (Vácha 1999, 53). Hoci označenie huta nie je pre túto stavebnú organizáciu celkom presné ani adekvátne (najskôr tu možno uvažovať len o dielni), predsa len možno diakovský kostol považovať za zdroj pre skupinu ďalších, menších stavieb v bezprostrednom okolí. Slohové i dielenské východiská ďalších tehlových kostolov, najmä na východe Slovenska, sú nateraz neznáme. Početné pamiatky tehlovej architektúry sa nachádzajú na území dnešného Maďarska. Predpokladá sa jednoznačné previazanie s týmito oblasťami, nielen na západe, kde existujú regionálne spracovania tehlových stavieb v oblasti Zadunajska, v časti bývalej Panónie (Valter 1985; 2005). Na východe Slovenska i Maďarska chýbajú regionálne pohľady so stanovením miestnych centier.

Geografické rozšírenie stredovekých tehlových stavieb je určené Menclovými prácami: jeho východiskom je teória o výstavbe tehlových kostolov v oblastiach chudobných na stavebný kameň. Táto teória nie je celkom platná – akceptovateľnejšia je na juhozápadnom Slovensku, menej na Gemeri a na Zemplíne, kde stavebný kameň v blízkosti stavieb existoval a v obciach neďaleko seba vznikali súběžne kamenné i tehlové kostoly. Existencia slohovo identifikovateľných tehlových architektúr je doložitelná dokonca aj na severe Slovenska v 13. storočí. V Kláštore pod Znievom sú sakristia a tzv. pokladnica, ktorá vznikla naraz s kostolom po polovici 13. storočia, vytvorené z tehál a majú murivo s upravovaným škárovaním, nie je však známy celkový podiel tehly v architektúre kláštorného kostola. Znievsky jednolodový kostol s pravouhlým presbytériom a chórovým štvorcem je dispozične príbuzný iným stavbám premonštrátskej rehole, napr. v Árpási–Mórichide, ktorá je čisto tehlovou architektúrou. Otvára sa tak možnosť uvažovať o stavebných vzťahoch i technologických praktikách v rámci samotnej rehole, bez väzby na geografické danosti architektúry.

Ďalšie hľadiská skúmania stredovekej tehlovej architektúry predstavujú ekonomické dôvody uprednostnenia tejto technológie, na ktoré však chýbajú pramene. Iba všeobecnými porovnaniami tu možno posudzovať rozdiely medzi náročnejšími kamenárskymi prístupmi a vytváraním stavebnej keramiky či odlišnú organizáciu postupu prác. Ukazuje sa tak, že problematika tehlovej architektúry je otvorená ďalším možnostiam výskumu z pohľadu viacerých disciplín.

## Literatúra

- BINDING, G., 1999: Backsteinbau. In: Lexikon des Mittelalters, Band I: Aachen bis Bettelordenskirchen, 1329–1330. München.
- GOLL, J., 2005: Medieval brick-building in the Central Alps, *Archaeometry* 47, 403–423.
- GÜNTHEROVÁ-MAYEROVÁ, A., 1954: Románske umenie na Slovensku, *Pamiatky a múzea* 3, 49–55.
- HABOVŠŤIAK, A., 1961: Príspevok stredovekej archeológie k štúdiu románskych tehlových stavieb na Slovensku, *SbČSSA* 1, 20–24.
- IPOLYI, A., 1860: A deákmonostori XIII. századi román basilika. Pest.
- 1861: Magyar téglalapítészeti műemlékek, *Archeologiai közlemények* II, 127–160.

- LŐVEI, P., 2002: Adatok a magyarországi téglagyártás és felhasználás történetéhez, Magyar Műemlékvédelem XI, 225–267.
- MENCL, V., 1937: Stredoveká architektúra na Slovensku. Kniha prvá. Stavebné umenie na Slovensku od najstarších čias až do konca doby románskej. Praha–Prešov.
- 1956: Románska architektúra na Slovensku vo svetle nových vykopávok, Pamiatky a múzeá 5, 74–81.
- 1968: Výtvarný vývoj stredovekých omietek. Praha.
- NAGY, P., 2003: Stredoveká stavebná keramika na Slovensku, nepubl. dipl. práce uložená. Katedra archeológie FIF UKO, Bratislava.
- ORIŠKO, Š., 1997: Architektúra neskororománskej rotundy v Šiveticiach, AH 22, 29–38.
- 1998: Kostol klarisiek v Trnave. Príspevok k problematike stredovekej architektúry mendikantov na Slovensku, AH 23, 353–368.
- 1999: Románska stavebná plastika a kamenosochárstvo na Slovensku, Pamiatky a múzeá, č. 2, 39–45.
- 2000: Kostol Všetkých svätých v Dechticiach: pokus o novú interpretáciu architektúry a maliarskej výzdoby, ARS, č. 1–3, 1–32.
- POLLA, B., 1986: Košice–Krásna. K stredovekým dejinám Krásnej nad Hornádom. Košice–Bratislava.
- SLIVKA, M., 1981: Tehla ako stavebný materiál (Príspevok k dejinám tehliarstva), Pamiatky a príroda, č. 5, 26–28.
- STANIČ, I.–KVETANOVÁ, G., 1998: Nález staršej zaniknutej stavby na mieste františkánskeho kostola v Trnave. In: Pamiatky Trnavy a Trnavského kraja 2. Zborník zo seminára ku Dňom európskeho kultúrneho dedičstva (Žuffová, J., ed.), 21–28. Trnava.
- STANIČ, I.–ŽUFFOVÁ, J., 1995: Počiatky urbanizmu mesta Trnava, AH 20, 285–298.
- STIEHL, O., 1937: Backstein. In: Reallexikon zur deutschen Kunstgeschichte I, 1340–1345. Stuttgart.
- STIEHL, O.–WENTZEL, H., 1937: Backsteinbau. In: Reallexikon zur deutschen Kunstgeschichte I, 1345–1372. Stuttgart.
- VÁCHA, Z., 1999: Najstaršie stavebné dejiny reformovaného kostola v Šamoríne, Pamiatky a múzeá, č. 2, 52–56.
- VALTER, I., 1985: Romanische Sakralbauten Westpannoniens. Eisenstadt.
- 2005: Árpád-kori téglatemplomok Nyugat-Dunántúlon. Budapest.
- ŽUFFOVÁ, J., 1997: Počiatky murovanej zástavby na parcele Domu M. Sch. Trnavského. In: Pamiatky Trnavy a Trnavského kraja. Zborník zo seminára ku Dňom európskeho kultúrneho dedičstva (Žuffová, J., ed.), 15–22. Trnava.
- 2003: Najstaršia etapa domu na Hlavnej ul. č. 1 v Trnave. K typu meštianskeho domu viazaného na nemeckú kolonizačnú vlnu, AH 28, 325–339.

## Zusammenfassung

### Die mittelalterliche Backsteinarchitektur in der Slowakei. (Einige Probleme der Forschung)

In den letzten Jahren tauchte in der Archäologie und auch in der Denkmalpflege ein relativ intensives Interesse an Baukeramik auf. Es entstanden eine Reihe von Beispielen, die mehreren Baukeramikarten gewidmet waren, wie beispielsweise Dacheindeckungen, mit Stempeln versehenen Ziegeln, Tätigkeiten von Ziegeleien, Technologien oder auch einzelnen Fundorten bis hin zur Neuzeit. Die überwiegende Mehrheit dieser neueren Studien ist eng spezialisiert (sei es lokal oder gattungsmäßig) und betrifft weniger architektonische oder stilistische Zusammenhänge der Nutzung von Ziegeln in der mittelalterlichen Architektur. Der vorliegende Beitrag fasst die Probleme zusammen, die mittelalterliche Backsteinarchitektur, insbesondere Sakralarchitektur auf dem Gebiet der Slowakei betreffen. Er widmet sich der Typologie der Ziegel, dem Anteil des keramischen Materials an der Gliederung, Baukonstruktionen sowie der Oberflächenbearbeitung und Verzierung von Backsteinmauerwerk. Er weist auch auf genetische Beziehungen der Backsteinarchitektur und auf Fragen zu ihrer regionalen Verbreitung auf dem Gebiet der heutigen Slowakei hin.