

Šebesta, Pavel

Hygiena ve středověkém Chebu

Archaeologia historica. 2009, vol. 34, iss. [1], pp. 815-833

ISBN 978-80-7275-079-5

ISSN 0231-5823

Stable URL (handle): <https://hdl.handle.net/11222.digilib/140844>

Access Date: 28. 11. 2024

Version: 20220831

Terms of use: Digital Library of the Faculty of Arts, Masaryk University provides access to digitized documents strictly for personal use, unless otherwise specified.

G.

OSTATNÍ

Hygiena ve středověkém Chebu

PAVEL ŠEBESTA

Abstrakt: Hygienická zařízení v archeologických nálezech, jako jsou vodovody, kanalizace, odpadní jímký a předměty osobní hygieny dokazují, že v českých městech nebyly poměry tak špatné, jak se v literatuře o středověkých městech, západoevropské metropole nevyjímaje, píše. V Chebu máme již ve 14. století doložený vodovod a nejstarší kanál dokonce ve 13. století. Při výzkumu chebských dvorů bylo prozkoumáno přes třicet odpadních jímek různých typů – druhotně použitých studní, zděných či roubených čtvercových jam nebo zakopaných sudů a kádí. Hlavní hřbitovy byly ve 14. a 15. století založené za městskými hradbami.

Klíčová slova: Studny – vodovod – převěty – kanály – jímký – hřbitovy.

Hygiene in Mediaeval Cheb

Abstract: Hygienic facilities such as water ducts, sewage systems, refuse pits and personal hygiene items in archaeological excavations indicated that cleanliness in Bohemian towns was not as bad as is often conveyed in literature on medieval towns including major cities in western Europe. In Cheb, a water duct is recorded from as early as the 14th century, and the oldest sewer in the town dates to the 13th century. Research around Cheb yards has revealed over thirty refuse pits of different types: wells in secondary use, square brickwork and wooden pits, and dug-in barrels and vats. The main cemeteries were established beyond the town walls in the 14th and 15th centuries.

Key words: Wells – water duct – privies – sewers – refuse pits – cemeteries.

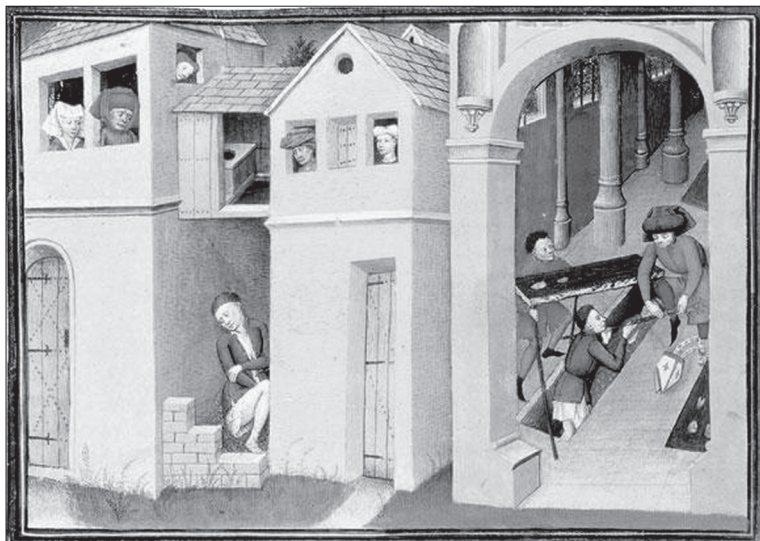
Podívá-li se člověk na heslo „hygiena ve středověku“ na internetových stránkách, najde ve všech jazycích velké množství odkazů na práce a prameny popisující drsné příklady neuvěřitelné nekulturnosti středověkých lidí. Jeden pramen uvádí vysvětlení: „Městské prostředí bylo výrazně zatíženo nepříznivými hygienickými podmínkami, přičemž povědomí o souvislosti mezi stavem prostředí a zdravím obyvatelstva se začalo rozšiřovat až od konce 15. století. Zdrojů znečištění byla celá řada – množství problematických řemeslnických provozů např. sladoven, koželužen nebo jatek, nedostatečná pozornost věnovaná likvidaci odpadů, která byla prováděna daleko spíše z důvodů estetických, než hygienických, vliv zemědělské činnosti měšťanů a v neposlední řadě umístění hřbitovů uvnitř hradeb.“ (Městecká–Sosnovec 2003.)

Jiný článek s titulem „Středověké město – ještě nechutnější, než jsme mysleli“ popisuje, jak vypadal Londýn: „Všude ležely hromady odpadků a suti. [...] U vchodů do domů si lidé stavěli chlívky pro vepře, prasata se rochnila i volně v ulicích a prohrabávala odpadky. Uhynulá zvířata se házela do řek – jedno z ramen bylo v 15. století údajně zcela zaplněno mrtvými psy. U bran čtvrtí stály veřejné latríny, kam ale zase lidé tajně vyhazovali suť, takže obsah latrín poté doslova přetékal. Výkaly z domů se běžně vylévaly na ulici před dům, vyhazovala se taktéž hnojící sláma používaná jako podestýlka i v lidských obydlích. Vše doplňovaly zbytky z řeznictví a hojných ryb.“ (Hibbert 1998.)

Rovněž na německých webových stránkách stojí doslova: „In den Städten beförderte man die Fäkalien einfach per Rohr auf die Straße. Wer kein Rohr hatte, kippte alles durchs Fenster. In Frankreich erging deshalb die rührend hilflose Anordnung, in Zukunft drei Mal ‚Gardez leau‘ zu rufen, bevor der Inhalt des Nachttopfs nach draußen flog.“ („Ve městech se fekálie dopravovaly jednoduše rourami přímo na ulici. Kdo neměl rouru, vyhazoval všechno oknem. Ve Francii proto vyšlo dojemně neúčinné nařízení, že v budoucnu se má třikrát zavolat ‚Gardez leau‘ = ‚pozor voda‘, než vyleti ven obsah nočníku.“; Kasza 2007).

V českých středověkých pramenech se s podobným nařízením nesetkáváme, nejspíš proto, že nebylo nutné, jak naznačuje množství, v posledních letech intenzivně zkoumaných odpadních jímek, vyskytujících se v mnoha našich městech.

Při archeologických výzkumech se nachází množství předmětů osobní hygieny, jakož



Obr. 1. „Opovaž se kádit na ulici!“

Abb. 1. „Hüte Dich, auf die Straße zu kacken!“

Foto: akg-images, viz <http://www.tagesspiegel.de/magazin/wissen/Klo-Toilette-Latri-num;art304,2326892>.

i pozůstatků různých technických soukromých a veřejných hygienických zařízení. Podle účelu rozeznáváme zařízení k zásobování vodou a zařízení určená k hospodaření s odpadky.

Chebský hrad

Nejstarším objektem v Chebu je císařský a královský hrad, který postavil již ve druhé polovině 12. století Fridrich I. zvaný Barbarossa. Vodou byl zásobován z vlastní studny, která je dnes odkrytá a v nádvoří dobře patrná. Kromě toho je známa dohoda ze 6. května 1342 mezi hradním purkrabím Jindřichem z Weidy a městem o přivedení vodovodu až před hradní bránu (Rimpl 1933, 86, pozn. 288).

Trochu méně jasná je otázka likvidace odpadů. V celém areálu zatím nebyla zjištěna žádná odpadní jámka, z čehož vyplývá, že odpad musel být z hradu vyvážen. Na venkovní zdi budovy románského paláce jsou zachované dva vstupy do prevětů, vysunutých na dřevěných krakorcích nad skálu nad řekou. Škoda jen, že zatím nebylo provedeno dendrochronologické datování těchto dosud existujících původních trámů. Oba prevěty patřily k vybavení dvou komnat sousedících s velkým reprezentačním sálem. Není ovšem zřejmé, jak byl vyřešen problém toalet pro osoby nacházející se v paláci například při zasedání říšského sněmu. Mohly sloužit přilehlé komnaty jako zázemí pro všechny? Okno s křížkem, sanktuárium a krb ukazují spíše na privátní záležitost panovníka. Trvajícím obtížností tohoto problému nám může dokumentovat i dnešní občasné řešení pomocí přenosných TOI-TOI buněk.

Odvod dešťové vody z hradu je záležitostí pozdější, první drenáže s výpustmi skrz hradbu vznikly až v pozdním středověku, nejspíš při opravách hradu po požáru 1473. Mnohem intenzivněji se budovaly odvodňovací žlábků a kanály až v době barokní, např. pod jihovýchodním bastionem, ve kterém byl sklad munice, byl v roce 1773 vybudován kvůli odvlhčení kamenný klenutý kanál, který dokonce posloužil v roce 1985 k modernímu odvedení splašků ze zázemí pokladny. Na valech v západní části hradu byl v roce 2004 odkryt valouny dlážděný žlábek podél celé barokní předprsně.

K důležitým problémům patří výroba tepla a s tím spojený odvod spalin. Nejstarší ohniště našel pod komnatami u paláce v roce 1911 architekt Jonas. Wilhelmovu interpretaci jako „Opferstätte aus grauer Vorzeit“ („obětiště z šerého dávnověku“) Jonas opatrně zpochybňuje, protože mu chybí předpokládané kosti obětních zvířat nebo jiné votivní předměty (Jonas



Obr. 2. Cheb, hrad, studně.

Abb. 2. Eger, Burg, Brunnen.



Obr. 3. Cheb, hrad, prevět u komnaty paláce s dřevěnými nosníky, 12. století.

Abb. 3. Eger, Burg, Prevēt bei einer Kemenate mit hölzernen Tragbalken, 12. Jh.



Obr. 4. Cheb, hrad, novodobé řešení toalet pro větší množství lidí.

Abb. 4. Eger, Burg, neuzeitliche Lösung des Toilettenproblems für eine größere Besucherzahl.



Obr. 5. Cheb, hrad, gotický a barokní odvod dešťové vody skrz východní hradbu.

Abb. 5. Eger, Burg, gotische und barocke Ableitung des Regenwassers durch die östliche Burgmauer.



Obr. 6. Cheb, hrad, barokní odvodňovací žlábek a kanál pod prachárnou.

Abb. 6. Eger Burg, barocke Regenwasserrinne und Kanal unter dem Pulvermagazin.

1912, 46). Tento objekt s kamenným zděným věncem o průměru 4 m, u něhož vrstvy červeně přepálené hlíny a uhlíků sahaly do hloubky 1 m pod úroveň podlahy, mohl sloužit k podpodlažnímu vyhřívání paláce. Dnes je bohužel nerevidovatelný.



Obr. 7. Cheb, hrad, ohniště pod palácem odkryté Jonasem v roce 1911 a označené za „pohanské obětiště“.

Abb. 7. Eger, Burg, die von Jonas im Jahre 1911 unter dem Palas entdeckte und als „heidnische Opferstätte“ bezeichnete Feuerstelle.

Ve vzdálenosti sedmi metrů od paláce byl v roce 2000 prozkoumán další zmizelý objekt původního hospodářského zázemí paláce. Jeho půdorys odkryl již v roce 1911 výše jmenovaný architekt Jonas a naštěstí ho neprokopal až na dno. Podle nedaleké hradní kaple interpretoval tuto budovu o vnitřním prostoru 2×2 m nejprve jako školu, později obydlí faráře. Na povrchu destrukce vyzvedl nápadnou kamennou desku s otvorem uprostřed, který je nahoře lemovaný žlábkem a zespodu se trychtýřovitě zužuje. Podobný kámen je známý v klášteře ve Zwettlu, kde uzavíral kalefaktorium – otopné zařízení refektáře (Buberl 1942). Po vyklizení destrukce kamenné klenby jsme v roce 2000 odkryli ohniště s množstvím zvířecích kostí a zlomků keramiky 13. století. Pod nasazením klenby jsou proti sobě dvojce kapsy po trámech, nesoucích nejspíš rošt. V rozích zdí jsou svislé kúlové jámy o průměru 50 cm, ještě s otisky kúry v maltě. V nich zasazené dřevěné sloupy nesly střechu. Velká vzdálenost objektu od paláce a absence jakéhokoli zařízení pro přívod tepla do obývaných prostor, jakož i množství zvířecích kostí a zlomků keramiky naznačuje, že spíš než o kalefaktorium se jedná o pec nebo udírnu, dost možná i o černou kuchyň.

Unikátní příklad zdařilého řešení odvodu spalin máme přímo v hradní kapli nad severní sakristií v malé komůrce, spojené druhotně s druhým patrem paláce. Renesanční krbový portál s mohutným komínem si zde postavil v roce 1474 měšťan Sigmund Wahn, který tu podle pověsti prováděl alchymistické pokusy. Tento štědrý donátor chebského kostela sv. Mikuláše a špitálu v hornofranckém Wunsiedelu zbohatl na pocínování plechu (Prökl 1845, 326n). Asi právě při tom potřeboval dobrý odvod škodlivin, takže nemůžeme být daleko od pravdy, když tento „krb“ označíme modernějším slovem „digeštor“.



Obr. 8. Cheb, hrad, zděné topeniště s uzavíratelným kamenným dýmníkem.

Abb. 8. Eger, Burg, aus Steinen gebaute Feuerstelle mit verschließbarem Rauchabzug.



Zásobování vodou ve městě

Z historických pramenů je k roku 1318 v Chebu známo 50 studní s rumpálem zvaných „Galbrunnen“ (der Galgenbrunnen = studně s břevnem). Pro město, které brzy dosáhlo velkoměstských rozměrů s počtem obyvatel téměř osmi tisíc, sedmé největší v Čechách, začaly být tyto zdroje nedostatečné. Proto byl ještě ve 14. století vybudován vodovod, přivádějící do města vodu z okolních kopců, především od Svaté Anny a Zelené hory ze vzdálenosti zhruba 4–6 km. Na veřejných prostranstvích vznikaly veřejné kašny, tzv. „Röhrkästen“, které byly majetkem města. Vodovodní potrubí bylo dřevěné a fungovalo ještě v roce 1845, včetně 16 veřejných a 20 soukromých kašen (Prökl 1845 II, 64). Například na chebském náměstí byly od roku 1323 dvě, později tři veřejné kašny, původně dřevěné. Teprve v 15. století (1428) byly postaveny z kamene (Rimpl 1934, 85, pozn. 291). Při jejich rekonstrukci v roce 2004 byly nalezeny jak zbytky přírodních dřevěných trubek, tak kamenný odtokový kanál (Šebesta 2004).



Obr. 9. Cheb, hrad, „digestoř“ alchymisty Zikmunda Wanna z roku 1474 v hradní kapli.

Abb. 9. Eger, Burg, Wrasenabzug des Alchimisten Sigmund Wann aus dem Jahre 1474 in der Burgkapelle.



Obr. 10. Cheb, „Na rychtč“, dřevěná studně datovaná dendrochronologicky po roce 1233.

Abb. 10. Eger, Obertorschenke, dendrochronologisch datierter Holzbrunnen, nach 1233.



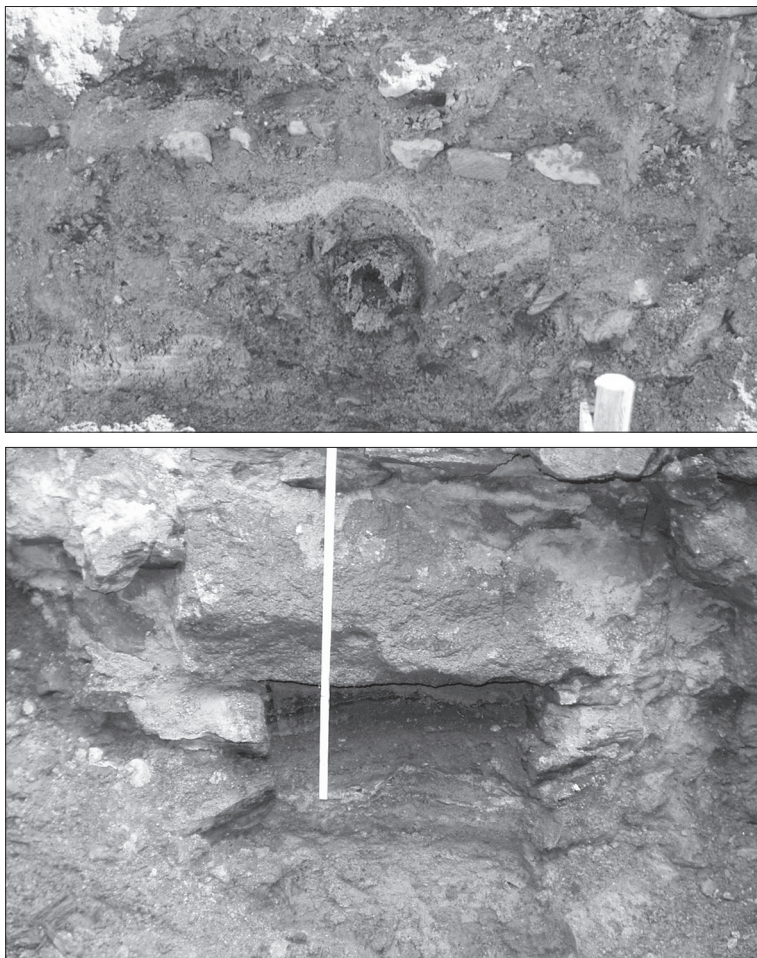
Obr. 11. Cheb, Šlikova ulice, dřevěné vodovodní potrubí.

Abb. 11. Eger, Schlickgasse, Holzrohre der mittelalterlichen Wasserleitung.



Obr. 12. Cheb, horní náměstí s kašnou před rokem 1860. Akvarel Franz Schilhabel.

Abb. 12. Eger, oberer Markt mit dem Brunnen vor 1860. Aquarell von Franz Schilhabel.



Obr. 13. Cheb, náměstí, ústí vodovodní trubky do dolní kašny a odtokový kanál.

Abb. 13. Eger, Marktplatz, Mündung der Holzrohre in den unteren Brunnen und der Abflusskanal.

Odpadní hospodářství

Na rozdíl od západoevropských měst, včetně velkých metropolí jako je Paříž a Londýn, se v Chebu (a většině českých měst) nesetkáváme s vrstvami nánosů a odpadků v ulicích a jiných volných prostranstvích. Při různých výkopech na chebském náměstí a v některých ulicích byly zjištěny také dvě starší vrstvy valounové dlažby, jež jistě usnadňovala úklid. Spodní dlažba byla nad dřevěným vodovodem neporušená, takže byla položena logicky po jeho zavedení na začátku 14. století. Rovněž neexistují žádné pozůstatky visutých převětů hradního typu na měšťanských domech. Naproti tomu se téměř ve všech dvorních parcelách nacházejí odpadní jímky, sice různých tvarů a konstrukcí, ale vždy stejného užití. Jako jímky sloužily zakopaně sudy a kádě, záměrně hloubené jámy, většinou čtverhranné, vyzdívané lomovým kamenem nebo roubené dřevem.

Nejčastěji se jako odpadních a fekálních jímek využívalo opuštěných studní, které byly nejhlubší a svému novému účelu soužily nejdéle. Při výzkumu chebských vnitrobloků a dvorků bylo prozkoumáno zatím něco přes třicet jímek různých typů a stáří (Šebesta 1976–2008). Ještě ve 13. století byla zasypaná studna č. 1/2001 ve dvoře cisterciáckého Kamenného domu. Patrně došlo k jejímu znečištění při velkém požáru města v květnu 1270, soudě podle mohutné vrstvy spáleného dřeva a přepálené hlíny. Vedle typické keramiky



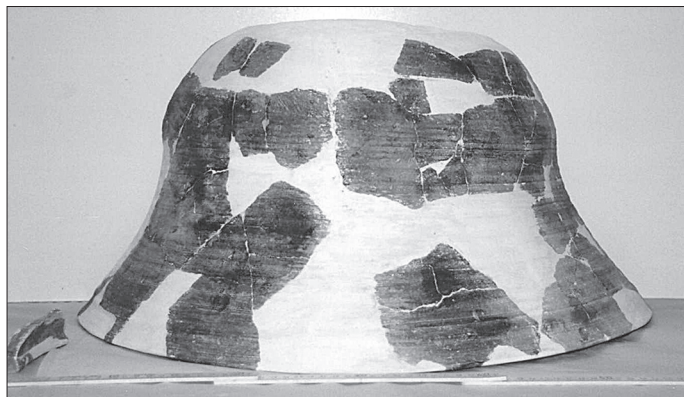
Obr. 14. Cheb, Provaznická ulice, kádě jako odpadní jímký.
Abb. 14. Eger, Bindergasse, Bottiche als Abfallgruben.



Obr. 15. Cheb, Kamenný dům, studna jako odpadní jímký, 13. století.
Abb. 15. Eger Steinhaus, Brunnen als Abfallgrube, 13. Jh.

s velkými značkami na dně se v ní našel nejstarší známý dýmnický, jaký známe na Chebsku i později z etnografických pramenů 18. a 19. století pod názvem „Leounhut“ = der Lichtenhut. Je to jakási tlustostěnná mísa o průměru okraje 60 cm s kouřovodem místo dna, zavěšovaná u stropu jako trychtýř nad louče (Müller 1988, 212, obr. 156).

Ze záměrně kopaných čtyřhranných jímek stojí za zmínku soubor dvou jímek ve Šlikově ulici, kde v 16. století byla zahloubena jímký do starší, částečně vyčištěné jímký s náplní ze 14. století. Důvod byl jednoduchý. V této části města je velice tvrdé šterkopískové podloží třetihorní říční terasy, takže bylo jednodušší vybrat měkký zásyp starší jímký, než pracně



Obr. 16. Cheb, Kamenný dům, dýmník ze studny, 13. století.

Abb. 16. Eger, Steinhaus, Leounhut Lichtenhut aus dem Brunnen, 13. Jh.



Obr. 17. Cheb, Šlikova ulice, odpadní jámka s kanálkem u městské hradby.

Abb. 17. Eger, Schlickgasse, Abfallgrube mit Ableitungskanal an der Stadtmauer.

hloubit novou. Jiný zajímavý příklad máme ve stejném bloku za staletým hostincem „Obertorschenke“ („Šenk u Horní brány“), po válce známý jako hospoda „Na rychtě“. Těsně u hradební zdi se objevila čtvercová jámka s kamenným žlábkem vyvedeným hradební zdi ven na parkán. Žlábek nelze považovat za nic jiného než za pánský pisoár.

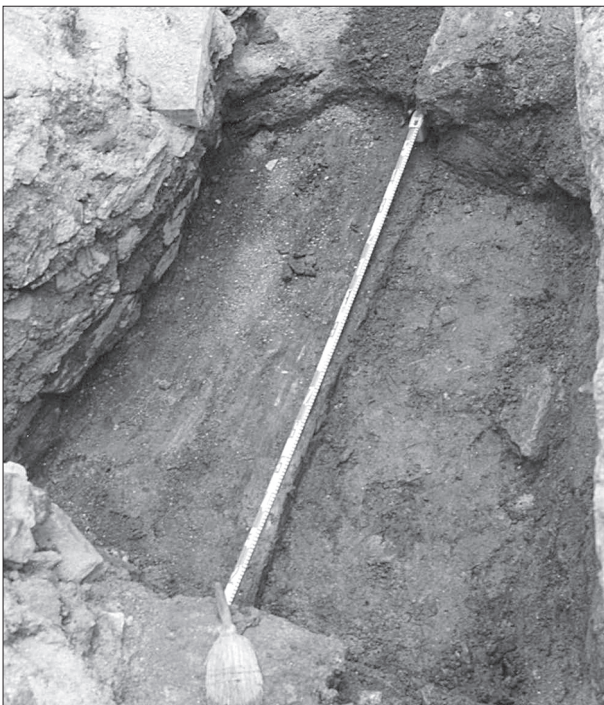
Materiál z výplně jámky datuje pojednávané zařízení do 14. století. Není to však nejstarší kanál ve městě. Při záchranném výzkumu v Dominikánské ulici se objevil za kostelem sv. Václava kamenný kanál i s přípojkou, na jehož dně byla položena borová fošna dendrochronologicky datovaná do roku 1244. Kanál je obestavěn základy kláštera dominikánů, který byl založen v roce 1294, a směřuje dovnitř objektu. Proto je zajímavá zpráva, že při založení nové Dominikánské ulice roku 1314 si dominikáni dávají podmínku, že do ní nesmí ústít žádný kanál (Rimpl 1933, 87, pozn. 293). Přesto tu máme archeologicky doložené zatím nejstarší veřejné hygienické zařízení v Chebu, dokládající vysoký standard péče o životní prostředí ve druhé polovině 13. století (Šebesta 2001).

Doklady osobní hygieny

Jen málo keramických tvarů je tak výrazných, aby bylo možné okamžitě pochopit jejich původně zamýšlenou funkci a určení účelu. Vzácně se v archeologických nálezích objevuje akvamanile, v Chebu máme zatím jediný exemplář zadní části takové zoomorfí nádoby. Jiná účelově vytvořená nádoba je malá konvička s úzkým hrdlem a výlevkou, může a nemusí mít ouško. Výlevka umožňovala podávat nápoj na způsob sání, tedy buď kojencům, nebo imobilním pacientům. Jednoznačně účelový, po staletí se neměnicí tvar má nočník. Těch

Obr. 18. Cheb, Dominikánská ulice, dno kanálu tvoří fošna datovaná dendrochronologicky do roku 1244.

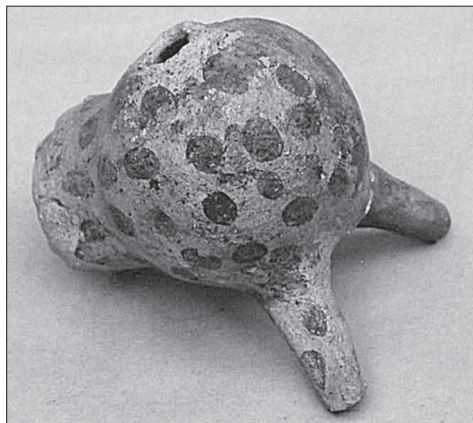
Abb. 18. Eger, Dominikanergasse, den Boden eines Kanals bildet ein ins Jahr 1244 dendrochronologisch datiertes Brett.



Obr. 19. Cheb, Dominikánská ulice, kanál pod základy dominikánského kláštera založeného roku 1294.

Abb. 19. Eger, Dominikanergasse, Kanal unter der Grundmauer des im J. 1294 gegründeten Dominikanerklosters.

se nachází velké množství, v Chebu je máme dokonce v kompletu s dřevěnými stoličkami z jímky v Mincovní ulici, zasypávané od počátku 14. století. Možnost zkontrolovat, zda je dítko hotové, aniž by bylo nutno je zvednout, považují za jeden z geniálních zapomenutých nápadů.



Obr. 20. Cheb, část zoomorfní akvamanile.
Abb. 20. Eger, Teil eines zoomorphen Aquamanile.



Obr. 21. Cheb, Kamenný dům, konvička na pití pro kojence
nebo nepohyblivé pacienty.
Abb. 21. Eger, Steinhaus, Trinkkännchen für Säuglinge oder
unbewegliche Patienten.



Obr. 22. Cheb, Mincovní ulice, stolička a nočník z jímky, 14. století.
Abb. 22. Eger, Münzgasse, Hocker und Nachttopf aus einer Abfallgrube, 14. Jh.



Obr. 23. Cheb, hradní kaple, mezi reliéfně zobrazenými hříchy je jeden z projevů osobní hygieny, onanie.

Abb. 23. Eger, Burgkapelle, unter den plastisch dargestellten Sünden findet man auch Selbstbefriedigung als Erscheinungsform der persönlichen Hygiene.

Zcela kuriózní doklad naprosto intimního počínání v rámci osobní hygieny nám nabízí reliéf na hlavici románského sloupu v horní kapli chebského hradu, postavené po roce 1188. Mezi zobrazenými hříchy je vedle lakomství, křivopřísežnictví a prostituce zobrazen muž při sebeukájení. Řekl bych, že tento hřích byl a stále je pro okolí nejméně nebezpečný.

Pohřbívání

Posledním z odůvodněných zdrojů infekcí a epidemií je pohřbívání uvnitř sídlišť. V Chebu se v areálu hradu nachází kostrové pohřebiště, které bylo původně součástí slovanského hradiště. Od jeho obytné části ho odděloval osm metrů široký příkop, což lze považovat za určité profylaktické opatření, pokud jej nechceme považovat pouze za projev strachu z mrtvých. Každopádně tento hřbitov zanikl při stavbě předštaufského hradu na začátku 12. století a ponechán byl jen kostelík z 10. století. Hřbitovy u kostelů ve městě jsou doložené po celý středověk a pohřbívání uvnitř kostelů v kryptách a hrobech vydrželo až do zákazu Josefem II. roku 1789. Nedostatek místa při dlouhodobém ukládání zemřelých se řešil shromažďováním starších kostí buď v nohách nově pochovaného nebožtíka, nebo do ossarií, zvláště za tím účelem vykopaných jam, především uvnitř kostelů.

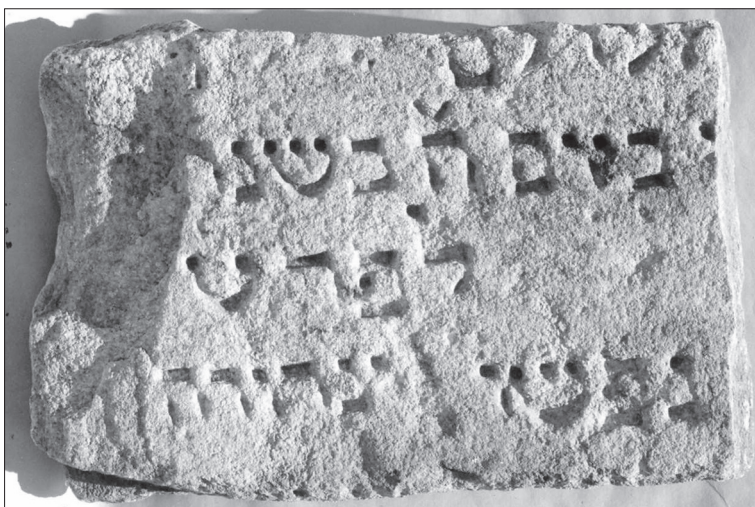
Přímo klasickým příkladem velkorysého řešení tohoto problému byla stavba kaple sv. Michala severně od hlavního kostela sv. Mikuláše, zvaná též Karner čili kostnice. Postavena měla být již v roce 1272 a zbořena byla roku 1827 poté, co padla za obětí požáru v roce 1809. Její podzemní část, určená výhradně k ukládání kosterních pozůstatků, by měla být dosud zachovaná pod dlažbou ulice. Kromě trvale používaného hřbitova u sv. Mikuláše byl již od roku 1388 v provozu velký městský hřbitov u Horní brány, zrušený teprve v roce 1879 (Siegl 1931, 90).

Uprostřed domovního bloku B2 v židovské čtvrti se nacházel nejstarší židovský hřbitov. Ten byl po pogromu a vyhnání židů v roce 1350 zrušen a po roce 1418 založen nový hřbitov za městskými hradbami v místech křížení dnešních ulic Svobody a Komenského (Polakovič 2008, 7). Proto nepřekvapuje, že v roce 1997 byl při výzkumu na staveništi nové pošty v nedaleké Šlikově ulici mezi překlady kanálu nalezen fragment náhrobku s hebrejským nápisem, datovaný pravděpodobně do druhé poloviny 14. století (Polakovič 2008, 43).



Obr. 24. Cheb, františkánský klášterní kostel, ossarium.

Abb. 24. Eger, Franziskaner Klosterkirche, Ossarium.



Obr. 25. Cheb, Šlikova ulice, židovský náhrobek ze 14. století použitý jako překlad kanálu.

Abb. 25. Eger, Schlickgasse, jüdischer Grabstein aus dem 14. Jh., sekundär als Abdeckung eines Kanals benutzt.

Závěr

Mým cílem není vyvracet obecné představy o hygienických podmínkách ve středověkých městech. S citovanými závěry o důvodech neutěšených zdravotních poměrů (Městecká–Sosnovec 2003) nelze než souhlasit, neboť i v Chebu máme na hradním paláci dochované prevěty, také v Chebu pracovali řezníci a pivovarníci (avšak koželužny a papírny byly na předměstí za řekou) a samozřejmě i zde byly uvnitř města hřbitovy. Nikde se ale na ulicích nesetkáváme s vrstvami odpadků a usazeného bláta, protože ve středověkém Chebu fungovaly kanály a hustá síť odpadních jímek.

Není-li uvedeno jinak, je autorem fotografií autor článku.

Falls nicht anders angegeben, Fotos P. Šebesta.

Literatura

- BUBERL, P., 1942: Die hohenstaufische Kaiserburg in Eger. In: Deutsche Kunst- und Denkmalpflege, Jhg. 1942/43, 8–13. Berlin.
- HIBBERT, Ch., 1998: Londýn: životopis města. Praha (čerpáno z <http://scienceworld.cz/historie/stredovekeme-sto-jeste-nechutnejsi-nez-jsme-mysleli-403>).
- JONAS, J. E., 1912: Bericht über die Ausgrabungsarbeiten auf der Kaiserburg zu Eger im Jahre 1911, Jahrbuch des Kunsthistorischen Institutes der K.k. Zentralkommission für Denkmalpflege, Heft I–IV, 1–116. Wien.
- KASZA, P., 2007: Das große Latrinum: 155 Jahre öffentliche Toilette, <http://www.tagesspiegel.de/autor/?autor=Von+Peter+Kasza>.
<http://www.tagesspiegel.de/magazin/wissen/Klo-Toilette-Latrinum;art304,2326892>.
- MĚSTECKÁ, S.–SOSNOVEC, P., 2003: Mladá Boleslav. Jak žili ve středověku. Nemoc a zdraví. Hygiena ve městě, <http://programy.mb-net.cz/mb-pravek-novovek/JS0601001.htm>.
- MÜLLER, M., 1988: Beleuchtungswesen im Egerland. In: Eger und das Egerland – Volkskunst und Brauchtum. München–Wien.
- POLAKOVIČ, D., 2007: Medieval Hebrew Inscriptions in Cheb (Eger), *Judaica Bohemiae* XLII, 5–51.
- PRÖCKL, V., 1845: Eger und das Egerland. Historisch, statistisch und topographisch dargestellt. Geschichte der Stadt Eger und des Egerlandes. Prag und Eger.
- RIMPL, H., 1933: Eger, die Städtebauliche Entwicklung einer deutschen Stadt. Berlin.
- SIEGL, K., 1931: Eger im Wandel der Zeit von 1000 Jahren. Eger.
- STLOUKAL, M.–SZILVÁSSY, J.–ŠEBESTA, P., 1988: Die slawische Gräbersätze auf der Kaiserburg in Cheb (Eger), *PA LXXIX*, 390–423.
- ŠEBESTA, P., 1977: Nález v chebské mincovně. Ein Fund aus der Münzstätte in Cheb (Eger), *Numismatické listy* 32, 52. Praha.
- 1979: Výzkum středověké studny v Chebu – Der mittelalterliche Brunnen in Cheb, *Mincovní Gasse*, AH 4, 267–271.
- 1979a: Středověké sklo v Chebu – Mittelalterliches Glas aus Cheb, *Sborník Západočeského muzea v Plzni, Historie II*, 79–95.
- 1982: Příspěvky archeologických výzkumů k poznání stavebního vývoje města Chebu. In: *Soudce smluvený v Chebu*, 182–186. Cheb.
- 1982a: Archeologické nálezy v objektu chebské mincovny. In: *Numismatika a regionální historie*, 68–70. Praha.
- 1984: K sídelnímu vývoji Chebu – Zur Siedlungsentwicklung der Stadt Cheb (Eger). In: *Urbes medii aevi*, 87–95. Praha.
- 1989: Nové příspěvky ke stavebnímu vývoji Chebu – Neue Beiträge zur Bauentwicklung Chebs im 13. Jahrh., AH 14, 123–130.
- 2001: Archeologický nález v chebské Dominikánské ulici, *Sborník Chebského muzea* 2000, 37–46.
- 2002: Archeologický výzkum vnitrobloku A2 v Provaznické ulici, *Sborník Chebského muzea* 2002, 34–38.
- 2003: Archeologický výzkum dvorku v Chebu, Dlouhé ulici č. 19, *Sborník Chebského muzea* 2003, 44–50.
- 2004: Kašny na chebském náměstí, *Sborník Chebského muzea* 2004, 9–15.
- 2007: Středověké a novověké sklo z archeologických nálezů v Chebu, *Sborník Západočeského muzea v Plzni, Historie XVIII (Frýdův sborník)*, 154–160.
- 2007: Výzkum chebských vnitrobloků – Erforschung der Egerer Innenhöfe, AH 32, 185–197.
- 2008: Das Egerer Steinhaus – Chebský Kamenný dům. In: *Ora et labora, Kloster Waldsassen 875 Jahre*, 21–24. Sonderausstellung 2008, Stadt Waldsassen. Waldsassen.

Zusammenfassung

Hygiene im mittelalterlichen Eger (Cheb)

Archäologische Befunde von Wasserleitungen, Kanalisierungen, Abfallgruben und Gegenständen der persönlichen Hygiene beweisen, dass die hygienischen Verhältnisse in böhmischen mittelalterlichen Städten nicht so schlimm waren, wie darüber in der Literatur berichtet wird, die sich mit dieser Problematik in anderen europäischen Städten befasst. In Eger gab es eine Wasserleitung schon im 14. Jh. und der älteste Kanal stammt sogar aus dem 13. Jh.

Bei archäologischen Grabungen wurden nicht nur zahlreiche Gegenstände der persönlichen Hygiene, sondern auch Reste von verschiedenen technischen, sowohl privaten als auch öffentlichen, hygienischen Einrichtungen gefunden. Je nach Zweck unterscheidet man Einrichtungen, die zur Wasserversorgung oder zur Abfallentsorgung dienten.

Die Burg in Eger

Die kaiserliche und königliche Burg ließ in der 2. Hälfte des 12. Jh. Friedrich I. Barbarossa erbauen. Die Wasserversorgung erfolgte aus einem eigenen Brunnen, der 1995 freigelegt wurde und heute im Hof gut merkbar ist. Bekannt ist auch eine Vereinbarung aus dem Jahre 1342 zwischen dem Burggrafen Heinrich von Weida und der Stadt über den Bau einer Wasserleitung bis zum Burgtor (Rimpl 1933, 86, Anm. 288).

Man weiß allerdings nicht ganz genau, wie der Abfall entsorgt wurde. Weil in der ganzen Burganlage bisher keine Abfallgrube festgestellt wurde, nimmt man an, dass der Abfall hinausbefördert werden musste. An der Außenwand des romanischen Palas gibt es zwei erhaltene Eingänge in Abtrittkerker, die auf hölzernen Tragbalken ruhten und über dem Felsen oberhalb des Flusses vorsprangen. Die beiden Abtrittkerker gehörten zur Ausstattung der beiden mit dem großen Repräsentationssaal benachbarten Gemächer. Nach wie vor bleibt auch unklar, wie das Problem der Toiletten für Teilnehmer des Reichstags gelöst wurde.

Die Ableitung des Regenwassers aus der Burg erfolgte erst später, die ersten Dränagen mit Auslässen in der Burgmauer wurden im Spätmittelalter verlegt, höchstwahrscheinlich bei der Renovierung der Burg nach dem Brand 1473.

Zu wichtigen Problemen gehörten auch die Wärmeerzeugung und die damit verbundene Ableitung von Verbrennungsgasen. Die älteste Feuerstelle wurde durch den Architekten Jonas im Jahre 1911 unter den Gemächern am Palas gefunden. Dieses Objekt mit gemauertem Steinkranz von vier Metern Durchmesser konnte als Fußbodenheizung für den Palas dienen.

Im Jahre 2000 wurde ein weiteres verschwundenes Objekt von den ursprünglichen Wirtschaftsgebäuden der Burg untersucht, dessen Fundamente der Architekt Jonas auch im Jahre 1911 freigelegt hatte. In der oberen Schuttschicht befand sich eine auffällige Steinplatte mit einem Loch in der Mitte, das auf der Oberseite mit einer Rinne umgeben ist und sich von der Unterseite trichterförmig verjüngt. Ein ähnlicher Stein ist aus dem Kloster in Zwettl bekannt und wurde dort als Abschluss eines Kalefaktoriums benutzt (Buberl 1942). Die ziemlich große Entfernung des Objekts (ca. 7 m) vom Palas, das Fehlen von jeglichen Einrichtungen für die Wärmezufuhr in die bewohnbaren Räume, dagegen viele vorhandene Tierknochen und Keramikfragmente deuten darauf hin, dass es sich in Eger eher um einen Ofen oder eine Räucherkammer, vielleicht sogar um eine schwarze Küche handelt.

Ein weiteres Beispiel für eine gelungene Lösung der Ableitung von Verbrennungsgasen gibt es in einer kleinen Kammer über der nördlichen Sakristei der Burgkapelle, in der im Jahre 1474 der Bürger Sigmund Wann einen Kamin mit Renaissanceportal und mächtigem Schornstein baute und hier nach der Sage seine alchemistischen Versuche durchführte. Der freigebige Förderer der Egerer St. Niklaskirche und der Stifter des Spitals im oberfränkischen Wunsiedel wurde durch Blechverzinnung reich. Für seine Arbeit brauchte er wahrscheinlich eine gute Einrichtung für die Abfuhr von Schadstoffen, und dieser „Kamin“ kann als Wrasenabzug betrachtet werden.

Die Wasserversorgung der Stadt

Aus den historischen, bis zum Jahre 1318 datierten Quellen sind 50 Brunnen mit Hubwinden, sog. „Galbrunnen“ (Galgenbrunnen) bekannt. Für die Stadt mit fast 8 000 Einwohnern reichte bald die Brunnen-Wasserversorgung nicht mehr aus, und deshalb wurde schon im 14. Jh. eine hölzerne Wasserleitung verlegt, durch die das Wasser von den umliegenden ungefähr 4 bis 6 km entfernten Hügeln, vor allem von St. Anna und Grünberg zugeleitet wurde. Auf den öffentlichen Plätzen wurden öffentliche Brunnen, die sogenannten „Röhrkästen“ errichtet, die im Besitz der Stadt waren. Sie wurden ursprünglich aus Holz und erst im 15. Jh. (1428) aus Stein gebaut (Rimpl 1934, 85, Anm. 291).

Die Abfallwirtschaft

In fast allen Egerer Höfen befanden sich Abfallgruben verschiedener Formen und Konstruktionen. Als Abfallgruben dienten in den Boden eingesunkene Fässer oder Bottiche sowie absichtlich ausgehobene Gruben, die meistens einen quadratischen Grundriss aufwiesen und mit Bruchstein oder Holz ausgekleidet waren. Häufig wurden auch aufgelassene Brunnen als Abfall- und Fäkaliengruben genutzt, denn sie waren sehr tief und konnten ihrem neuen Zweck sehr lange dienen. Bei den Ausgrabungen in den Egerer Höfen wurden mehr als 30 derartige Objekte untersucht (Sebesta 1976 – 2008).

Hinter der St. Wenzelskirche in der Dominikanergasse wurde ein steinerner Kanal mit Anschluss gefunden, auf dessen Boden ein Kieferbrett lag, das dendrochronologisch in das Jahr 1244 datiert wurde. Der Kanal führte in das 1294 gegründete Dominikanerkloster und stellt die bisher älteste, archäologisch nachgewiesene öffentliche hygienische Einrichtung in Eger dar, die von einem hohen Standard der Umweltpflege in der 2. Hälfte des 13. Jh. zeugt (Sebesta 2001).

Belege für die persönliche Hygiene

Nur wenige keramische Gefäße zeichnen sich durch eine wirklich markante Form aus, nach der man schnell und eindeutig bestimmen könnte, zu welchem Zweck sie ursprünglich dienen sollten. Neben dem selten vorkommenden Aquamanile (einem zoomorphen Gefäß für Wasser) ist es ein Kännchen mit engem Hals und Ausguss. Der Ausguss ermöglichte, Flüssigkeiten aus dem Gefäß zu saugen, und deshalb konnten auf diese Weise Getränke den Säuglingen oder immobilen Patienten gereicht werden.

Die eindeutig zweckentsprechende Form, die sich Jahrhunderte lang nicht änderte, haben Nachttöpfe.

Sie kommen häufig vor, in Eger sind sie sogar zusammen mit Holzhoekern vorhanden, auf denen man saß. Dadurch war es möglich, den Nachttopf herauszuziehen und zu prüfen, ob das Kind schon fertig war, ohne es aufheben zu müssen, was ich für eine der manchen genialen, heute leider vergessenen Ideen halte.

Einen sehr kuriosen Beleg einer intimen Handlung im Rahmen der persönlichen Hygiene bietet ein Relief am Kapitell der romanischen Säule in der Oberkapelle (gebaut nach 1188) der Egerer Burg an. Unter den vier abgebildeten Todsünden ist neben dem Geiz, dem Meineid und der Prostitution auch ein onanierender Mann zu sehen.

Bestattungen

Bestattungen innerhalb der Siedlungen waren eine der vielen Quellen von Infektionen und Epidemien. In der Egerer Burganlage wurde eine Gräberstätte entdeckt, die ursprünglich Bestandteil eines slawischen Burgwalls war. Dieser Friedhof wurde Anfang des 12. Jh. aufgelassen und beim Bau der vorstauischen Burg teilweise zerstört. Erhalten blieb nur eine kleine Kirche aus dem 10. Jh. Friedhöfe bei Kirchen in der Stadt sind während des ganzen Mittelalters nachzuweisen, und Bestattungen in Grüften und Gräbern innerhalb der Kirchen wurden bis zum durch Joseph II. erlassenen Verbot im Jahre 1789 durchgeführt. Der Platzmangel wurde so gelöst, dass die älteren Knochen in den Bereich der Beine der neu beigesetzten Verstorbenen gelegt, oder in Ossarien gebracht wurden. Eine großzügige Lösung dieses Problems stellte die St. Michaeliskapelle neben der St. Niklaskirche dar, die sogenannte „Karner“. Sie sollte im Jahre 1272 gebaut werden und im Jahre 1827 wurde sie abgetragen. Neben dem Friedhof an der St. Niklaskirche war schon ab 1388 der große Stadtfriedhof am Obertor in Betrieb, der erst 1879 aufgehoben wurde (Siegl 1931, 90).

Der älteste jüdische Friedhof befand sich innerhalb der Stadt und wurde nach dem Pogrom und der darauffolgenden Vertreibung der Juden im Jahre 1350 aufgelöst. Nach 1418 wurde dann ein neuer jüdischer Friedhof hinter der Stadtmauer angelegt.

Deutsch von Hana Šebestová

