

Křápková, Alica

**Germánske hroby metalurgov z obdobia sťahovania národov vo vzťahu k strednému Podunajsku**

*Studia archaeologica Brunensia*. 2018, vol. 23, iss. 2, pp. 51-80

ISSN 1805-918X (print); ISSN 2336-4505 (online)

Stable URL (DOI): <https://doi.org/10.5817/SAB2018-2-4>

Stable URL (handle): <https://hdl.handle.net/11222.digilib/141924>

Access Date: 27. 11. 2024

Version: 20220831

Terms of use: Digital Library of the Faculty of Arts, Masaryk University provides access to digitized documents strictly for personal use, unless otherwise specified.

## Germánske hroby metalurgov z obdobia sťahovania národov vo vzťahu k strednému Podunajsku

### Germanic graves of the metallurgists from the Migration Period in relation to Central Danubia

Alica Křápková

#### Abstrakt

Článok sa zaoberá nálezmi hrobov metalurgov z obdobia sťahovania národov s dôrazom na územie strednej Európy, ale i priľahlé okolie. Poukazuje na špecifickú pohrebnú výbavu symbolizujúcu určité odlišné spoločenské postavenie pochovaného jedinca. I keď kovospracujúce remeslá boli početne zastúpené, čo je zjavné na množstve kovových predmetov z predmetného obdobia, zastúpenie hrobov z metalurgickými nástrojmi je skôr ojedinelou záležitosťou. Článok nadväzuje na predchádzajúcu štúdiu autorky o spoločenskom statuse metalurgov na základe tzv. barbarských zákonníkov.

#### Klíčové slová

hroby metalurgov – obdobie sťahovania národov – sociálny status – kováči – kovolejári – kovotepci – zlatníci – kovospracujúce nástroje

#### Abstract

The article deals with the finds of the graves of metallurgists from the Migration Period, with an emphasis on the territory of Central Europe, but also on the surrounding area. It points to a special funerary equipment that symbolizes a distinct social status of the buried individual. Although the metalworking crafts were numerous, as it is evident in the number of metal objects from the period in question, the occurrence of graves with metallurgical gear is rather exceptional. The article follows the author's previous study on the social status of metallurgists based on the so-called Barbarian codes.

#### Keywords

metallurgists' graves – Migration Period – social status – blacksmiths – founders – braziers – goldsmiths – metalworking tools

## 1. Úvod

Existenciu hrobov metalurgov možno sledovať už od samotného počiatku objavenia spracovania kovov ľudstvom. Vyskytujú sa od neskorého eneolitu až do stredoveku (Ježek 2015, 121) a často predstavujú jedinečnú symboliku, svedčiacu o ich špecifickom význame. Jedinici ovládajúci umenie práce s kovmi boli chápaní ako nositelia technológie a pokroku a ich sociálny status sa v priebehu času menil, avšak bolo zjavné ich odlišné postavenie a úloha v spoločnosti.

V skúmanom období sťahovania národov je najproblematickejším bodom malé množstvo identifikovaných metalurgických hrobov, ktoré nie je v korelácii s množstvom kovových predmetov v tomto období. S tým súvisí problém s identifikáciou predmetných hrobov, na čo poukazuje najmä štúdia M. Ježka (2015). Nie všetky predmety, ktoré bývajú považované za ukazovateľa metalurgického remesla, nimi naozaj sú. Článok vyhodnocuje známe hrobové nálezy z obdobia sťahovania národov, ktoré boli interpretované ako hroby metalurgov kvôli typickému inventáru, tvorenému nástrojmi na spracovanie kovu, prípadne úlomkami kovu či rôznych kovových polotovarov. Prvou hypotézou je súvislosť nedostatku metalurgických hrobov s dynamikou presunu germánskych kmeňov v období sťahovania národov. To znamená, že v oblasti stredného Podunajska sa nachádza málo metalurgických hrobov, pretože šlo iba o „prechodnú“ oblasť, a smerom na sever, resp. severozápad, do predpokladanej „pravlasti“ germánskych kmeňov, tento počet rastie. Ďalšia hypotéza sa snaží poukázať na to, že metalurgické hroby často nemusia byť naozaj remeselníckymi, resp., že vložené metalurgické nástroje nesúvisia s profesiou zomretého.

Štúdia tematicky nadväzuje na predchádzajúcu publikáciu autorky, venujúcej sa problematike sociálneho statusu metalurgov v období

sťahovania národov na základe tzv. barbarských zákonníkov (Křápková 2018). Z výsledkov vyplýva, že jeden z variantov vysvetľujúcich nízky počet nájdených metalurgických hrobov môže súvisieť so statusom otroka. Podľa dochovaných písomných prameňov slobodný germánsky občan nevykonával remeslá. Kovospracujúce práce, rovnako ako aj iné, mali na starosti otroci (Kincl 1959, 136; Nehlsen 1981, 272). Tento výsledok je premietnutý i do tejto štúdie a niektoré zistenia sú s ním prepojené.

## 2. Pohrebný rítus ako odraz postavenia v spoločnosti

Ako už bolo spomenuté, hroby s metalurgickými nástrojmi sa vyskytujú už od konca eneolitu a vyskytujú sa v rôznych časových obdobiach priebežne po celej Európe. Vzhľadom na skutočnosť, že sa jedná o nevelký súbor kostrových hrobov, vykazujúci niekoľko zhodných znakov, možno predpokladať odlišné spoločenské postavenie pochovaných jedincov od zvyšku spoločnosti. Sociálna diferenciácia môže byť chápaná vertikálne či horizontálne (Krekovič 2005, 9). V niektorých spoločnostiach môže byť sociálny status dedičný, v iných je naopak nutné ho získať počas života. Názory na výbavu hrobov a ich súvislosť s pochovaným jedincom sa odlišujú. Niektorí autori predpokladajú, že sa jedná o určité symboly ich profesie (Pleiner 2006, 72–74). Dá sa však s určitosťou predpokladať, že čím vyššie bolo postavenie zomretého, tým väčšiu snahu vyvinuli pozostalí pri jeho pochovaní, čo sa prejavilo množstvom a bohatstvom milodarov vložených do hrobu (Krekovič 1993, 7). Niektorí autori naopak tvrdia, že milodary nepredstavovali vlastníctvo zomretého, ale pozostalí z určitých dôvodov považovali za potrebné vložiť ich do hrobu (Pader 1982, 57). Taktiež mohli takéto predmety symbolizovať určitú moc nad nerastným bohatstvom a technológiou ich spracova-



**Obr. 1:** Rozloženie germánskych kmeňov v rámci Európy v prvej polovici 6. storočia (podľa <http://soileiragusgonta.com>).

**Fig. 1:** Settlement territory of Germanic tribes in Europe in the first half of the 6th century (after <http://soileiragusgonta.com>).

nia (Ježek 2015, 122). V krátkosti je možné konštatovať, že pohrebné milodary reflektovali tak význam a spoločenské postavenie zomretého, ako aj demonštrovali vzťahy pozostalých a ich skupinovú identitu (Turek 2003, 201).

### 3. Hroby remeselníkov

Označenie metalurgické hroby zahŕňa skupinu niekoľkých profesií, pracujúcich s kovmi. Primárne je možné ich rozdeliť na kováčstvo, ktoré pracuje so železom, a ďalej kovolejárstvo a kovo-tepectvo, ktoré pracujú s farebnými (drahými) kovmi. Odlišnosti sa premietnu v nástrojoch. Najvýraznejší rozdiel je zjavný pri kovolejároch, ktorí pracujú najmä s kadlubmi, téglíkmi, ale aj s kliešťami či pilníkmi. Šperkári (obvykle kovo-

tepci) pracujú často s podobným náradím ako kováči, avšak zvyčajne je menšie, usposobené na jemnejšiu prácu. Nie je to však pravidlom, pretože i kováči používali rôzne druhy a veľkosti kliešťí, kladív i nákoviek na rôzne dodatočné úpravy svojich výrobkov (Pleiner 1962, 25). Mnohé bohatšie hroby mávajú vo výbave okrem predmetných kovspracujúcich nástrojov často i zbrane a bojovnícku výbavu.

Ako bolo už uvedené vyššie, práca sa zameriava na nálezy germánskych hrobov z doby sťahovania národov, vychádzajúc najmä z archeologických výskumov v oblasti strednej Európy a okolitých oblastí. Preto je téma časovo vymedzená od roku 380, ktorý na území súčasnej Českej republiky podľa Droberjarovej periodizácie spadá do fázy D1, a končí až v čase raného stredoveku na konci 6. storočia. Výber



**Obr. 2:** Známe germánske hroby s metalurgickými nástrojmi v období sťahovania národov v Európe. Lokality: 1 – Altenerding, 2 – Andernach, 3 – Band, 4 – Beckum, 5 – Bobenheim-Roxheim, 6 – Brno, 7 – Castel Trosino, 8 – Dittigheim, 9 – Garching an der Alz, 10 – Grupignato, 11 – Hailfingen, 12 – Herbechtingen, 13 – Hérouvillette, 14 – Kirchdorf, 15 – Kirchheim am Ries, 16 – Liebenau, 17 – Lofoss, 18 – Muids, 19 – Neuwied, 20 – Nocera Umbra, 21 – Pähl, 22 – Poysdorf, 23 – San Gervasio di Centalio, 24 – Schönebeck, 25 – Stauernset, 26 – Straubing, 27 – Vestly, 28 – Wels. Jednotlivé geografické oblasti Európy sú rozlíšené farebne: červená – stredná Európa, fialová – severná Európa, žltá – východná a juhovýchodná Európa, zelená – západná Európa, tmavomodrá – južná Európa (mapové podklady: adviseurmakerlaar.nl, úpravy: autorka).

**Fig. 2:** Known Germanic graves with metallurgical gear from the Migration Period in Europe. Sites: 1 – Altenerding, 2 – Andernach, 3 – Band, 4 – Beckum, 5 – Bobenheim-Roxheim, 6 – Brno, 7 – Castel Trosino, 8 – Dittigheim, 9 – Garching an der Alz, 10 – Grupignano, 11 – Hailfingen, 12 – Herbrechtingen, 13 – Hérouvillette, 14 – Kirchdorf, 15 – Kirchheim am Ries, 16 – Liebenau, 17 – Lofoss, 18 – Muids, 19 – Neuwied, 20 – Nocera Umbra, 21 – Pähl, 22 – Poysdorf, 23 – San Gervasio di Centalio, 24 – Schönebeck, 25 – Stauernset, 26 – Straubing, 27 – Vestly, 28 – Wels. Individual geographic regions of Europe are distinguished by colour: red – Central Europe, violet – North Europe, yellow – East and Southeast Europe, green – West Europe, dark blue – South Europe (basic maps: adviseurmakerlaar.nl, editing: author).

tohto časového rozhrania je kľúčový vzhľadom na pohyb a výskyt germánskych kmeňov, ktoré sú následne vytláčané inými kmeňmi. Na niektorých územiach sa však toto časové vymedzenie môže líšiť, čo bolo v niektorých prípadoch zohľadnené pri výbere lokalít.

V strednom Podunajsku začiatok sťahovania národov súvisí s vpádom Hunov do Európy, v konečnom štádiu hlavne s pohybom avarských a neskôr i slovanských kmeňov. Hroby týchto negermánskych etník preto neboli do štúdie zahrnuté, čo je v prípade územia Maďarska dôležité najmä vzhľadom na väčší počet hrobov náležiacich Hunom a Avarom. Najväčší výskyt skúmaných hrobov spadá práve do 6. storočia, kedy sa na území Moravy a Podunajska vyskytovali Longobardi.

Hroby metalurgov sa nachádzajú po celom území obývanom germánskymi kmeňmi i keď v pomerne malom počte. Pozornosť však nie je sústredená iba na strednú Európu, pretože vzhľadom na minimálny počet remeselníckych hrobov by nebolo ani možné ich objektívne vyhodnotiť a vyvodiť závery. Situácia s Germánmi je o niečo komplikovanejšia smerom na sever, ktorý býva podľa tradícií niektorých kmeňov, ako i podľa písomných prameňov, považovaný za pravlasť germánskych etník. Tam sa hroby náležiacie germánskym kmeňom vyskytujú už oveľa skôr ako v strednej Európe, ale vzhľadom na odlišný vývoj boli staršie hroby vynechané.

### 3.1. Lokality v strednej Európe

Napriek pomerne rozmanitým nálezom kovových predmetov o remeselnej činnosti v germánskom prostredí nie je veľa informácií. Spracovanie je však paradoxne kvalitné a prepracované, čo je možné vidieť na príklade spôn z obdobia sťahovania národov, najmä v jeho mladšej longobardskej fáze. Ako príklad môžeme uviesť nálezy priamo z moravských lokalít

Lužice, Holubice (*Tejral et al. 2011, 32*), Borotice (*Tejral et al. 2011, 35*), Šakvice a ďalších (*Tejral et al. 2011, 43*). Napriek tomu lokalít s kováčskym či šperkárskym vybavením nie je mnoho.

#### Brno – Kotlářská ulica (Česká republika)

Ide o kostrový hrob objavený už v prvej polovici 20. storočia. Hrobom i jeho inventárom sa zaoberalo viacero odborníkov a je spomínaný vo viacerých publikáciách (napr. *Tejral 1976, 81* a nasl.; *Henning 1991, 81*; *Menghin 2000, 59*). Datovaný je do 1. polovice 6. storočia. Skelet bol silne narušený.

V hrobe sa nachádzali železné kliešte, dve kladivá, nákovka, súbor 2 brúsok rôznych veľkostí, háčiky, pozostatky rovnoramennej váhy, pôvodne zrejme uložené v drevenej skrinke, olovené a kamenné závažia, bronzové úlomky, ktoré je možné interpretovať tiež ako závažia (*Tejral 1976, 81*), dlátko, nôž, sekera, kostený trojvrstvový hrebeň, nákončie opasku, železné a bronzové kovania a hrot kopije (obr. 3, 4). Muž mal na hlave bronzovú prilbu, čo má paralely aj s ďalšími podobnými hrobmi, a to nielen longobardskými, ale napr. i gepidskými a inými (pozri nižšie, lokalita Poysdorf, Band). Okrem toho sa v hrobe nachádzali kusy železnej suroviny vo forme tyčíniek a plechu (*Droberjar 2002, 26*).

#### Poysdorf – hrob č. 6 (Rakúsko)

Hrob v Poysdorfe bol objavený v roku 1931 pri záchrannom výskume. Bol datovaný medzi roky 480 až 560/80 (*Nowotny 2014, 258*). Opäť sa tu nachádzali obdobné predmety ako v prípade hrobu z Brna – Kotlářskej, a to kliešte, dve bronzové kladivá, pilník, nákovka, brúska, kostené rydlo, hrebeň, pilník, štítová puklica a ďalšie (obr. 5, 6). Okrem toho hrob obsahoval aj dva modely spôn, ktoré boli interpretované ako vzor pre odlievanie (*Tejral 1976, 81*). Avšak nie je isté, či sa nakoniec naozaj jedná o modelové



**Obr. 3:** Výbava hrobu z Brna – Kotlářskej ulice (podľa *Lombard goldsmith's grave goods from Brno-Kotlářská*).

**Fig. 3:** Funerary equipment of the grave from Brno – Kotlářská Street (after *Lombard goldsmith's grave goods from Brno-Kotlářská*).

polotovary, pretože obsahovali podiel striebra a obvykle sa pre tento účel používali modely z vosku či dreva (*Nowotny 2014, 58*), prípadne je možné tento nález interpretovať aj ako nepodarené kusy určené na pretavenie, čo naznačujú paralely z hrobu z Hérouvellette vo Francúzsku (*James 1999, 203–204*), ale aj v depote z Büdinger Wald i keď tam sa jednalo o poľnohospodárske nástroje (*Schatte 2014, 11*).

#### Hrob č. 99 z Dittigheimu (Nemecko)

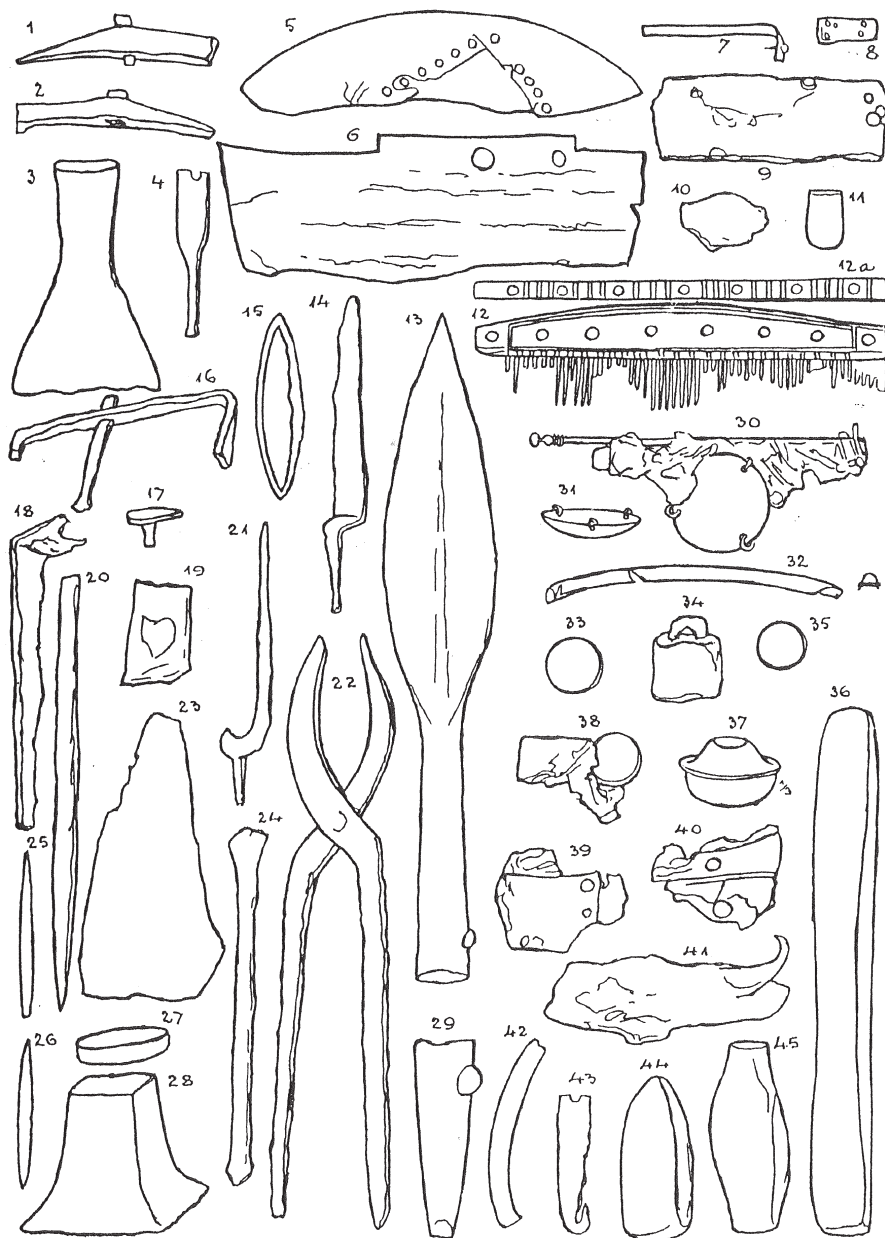
Hrob bojovníka z Dittigheimu pri meste Taubersischheim (*Henning 1991, 80*), je datovaný do 6. storočia. Okrem zbraní – hrot kopije, spatha, nôž, sax, šípky, štítová puklica – obsahoval taktiež kompletný súbor kováčskeho náradia s výnimkou nákovy (obr. 7). Jednalo sa o kladivo, nožnice, kliešte, pilník, váhy, bronzové mince, skúšobný kameň, ďalej perly, sklo, zlato, striebro, textil a nádobu (*Landesmuseum Württemberg 2012, 135*).

#### Hrob č. 65 z Beckumu (Nemecko)

Hrob patrí k pohrebisku Beckum II.<sup>1</sup> Obsahoval dvojramenné kováčske kliešte, kladivo, hrot kopije, sax, váhy, bronzové závažia a i. (obr. 8) (*Capelle 2004, 13; Winkelmann 1977, 97*). Pohrebisko je datované do 6. až 7. storočia a radí sa k saskému sídlisku, ležiacemu v jeho blízkosti. Je taktiež možné, že súvisí s bohatým hrobom z Beckum I.

#### Hrob z Bobenheimu (Nemecko)

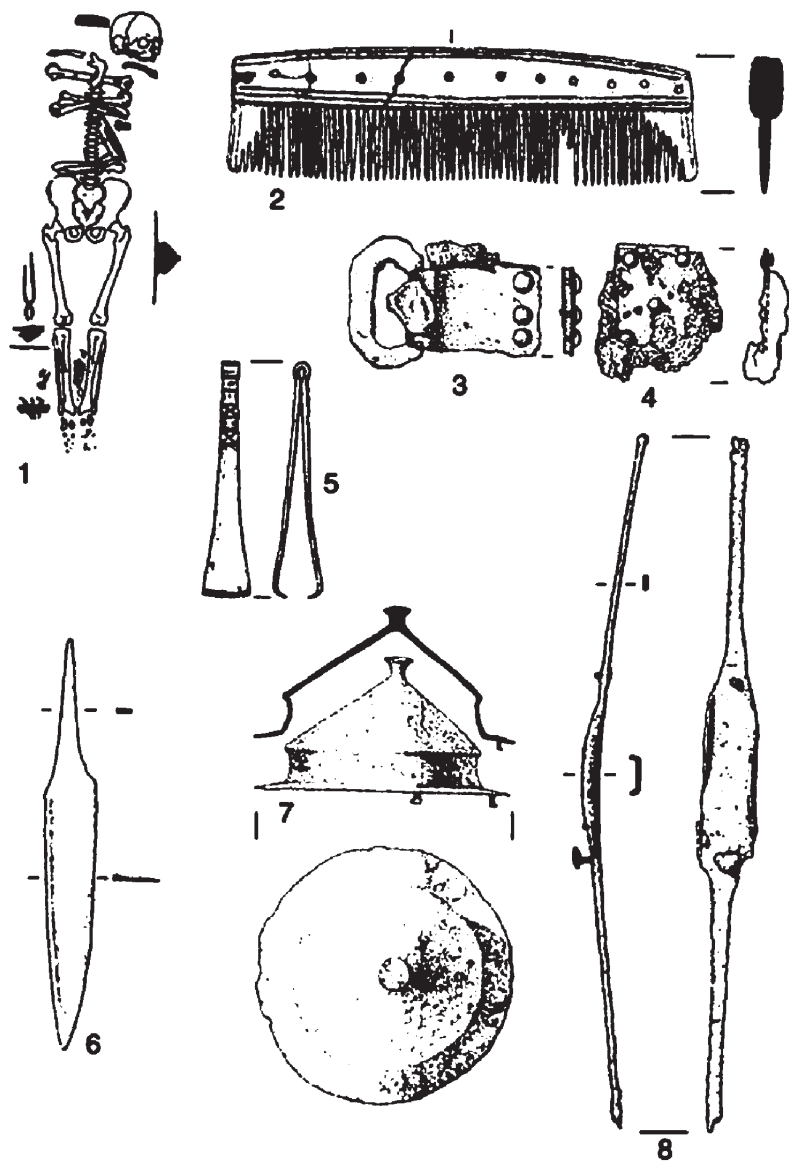
Hrob z Bobenheim-Roxheim, polohy Nonnenhof, bol objavený v roku 1980. Datovaný je do polovice 5. storočia. Obsahoval veľké 44 cm dlhé kliešte, kladivo, pilník, nákovku a dve pracky z obuvi (obr. 9). Neskôr boli ešte nájdené bronzové kovania a samostrelová spona. Pochovaný muž mal okolo 35 rokov (*Tobias 2008, 181*).



**Obr. 4:** Brno - Kotlářská, nástroje z hrobu kovolejára (Droberjar 2002, 26).

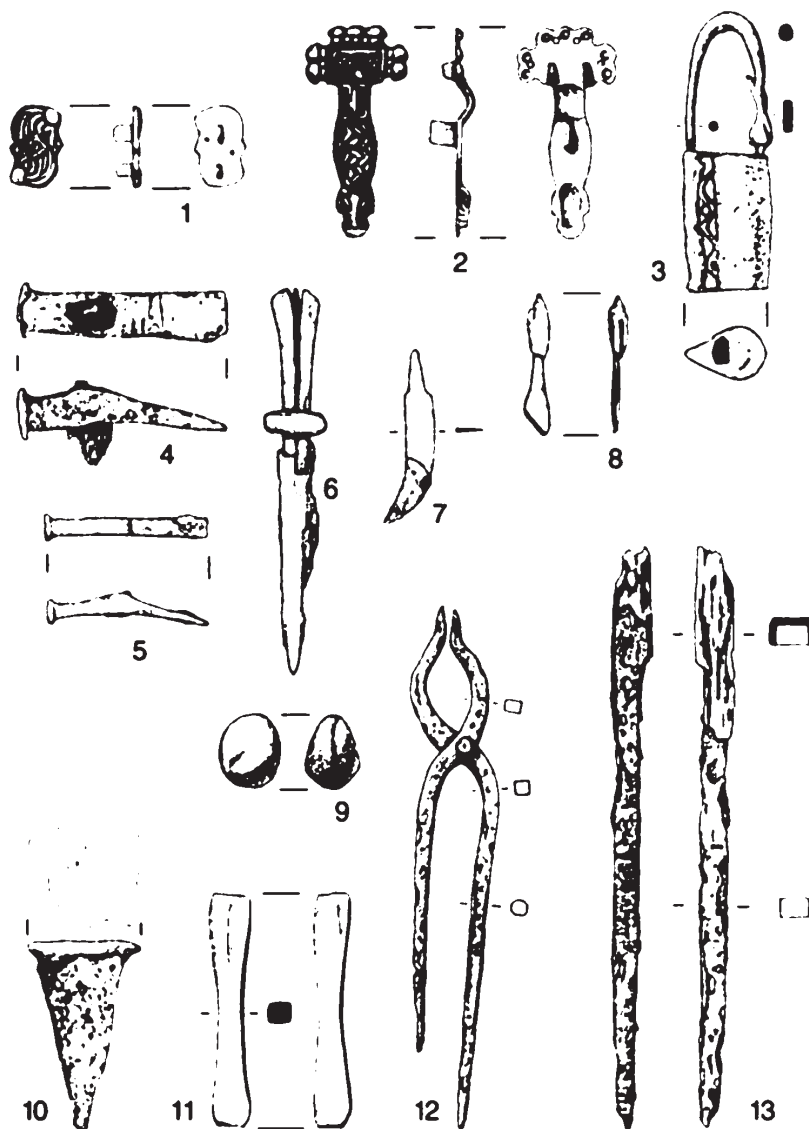
**Fig. 4:** Brno - Kotlářská, tools from a founder's grave (Droberjar 2002, 26).





**Obr. 5:** Výbava hrobu z Poysdorfu (Daim – Mehofer – Tobias 2005, 202).

**Fig. 5:** Grave goods from Poysdorf (Daim – Mehofer – Tobias 2005, 202).



**Obr. 6:** Výbava hrobu z Poysdorfu – pokračovanie (Daim – Mehofer – Tobias 2005, 203).

**Fig. 6:** Grave goods from Poysdorf – continuation (Daim – Mehofer – Tobias 2005, 203).



**Obr. 7:** Výbava hrobu z Dittigheimu (*Landesmuseum Württemberg 2012, 135*).

**Fig. 7:** Grave goods from Dittigheim (*Landesmuseum Württemberg 2012, 135*).

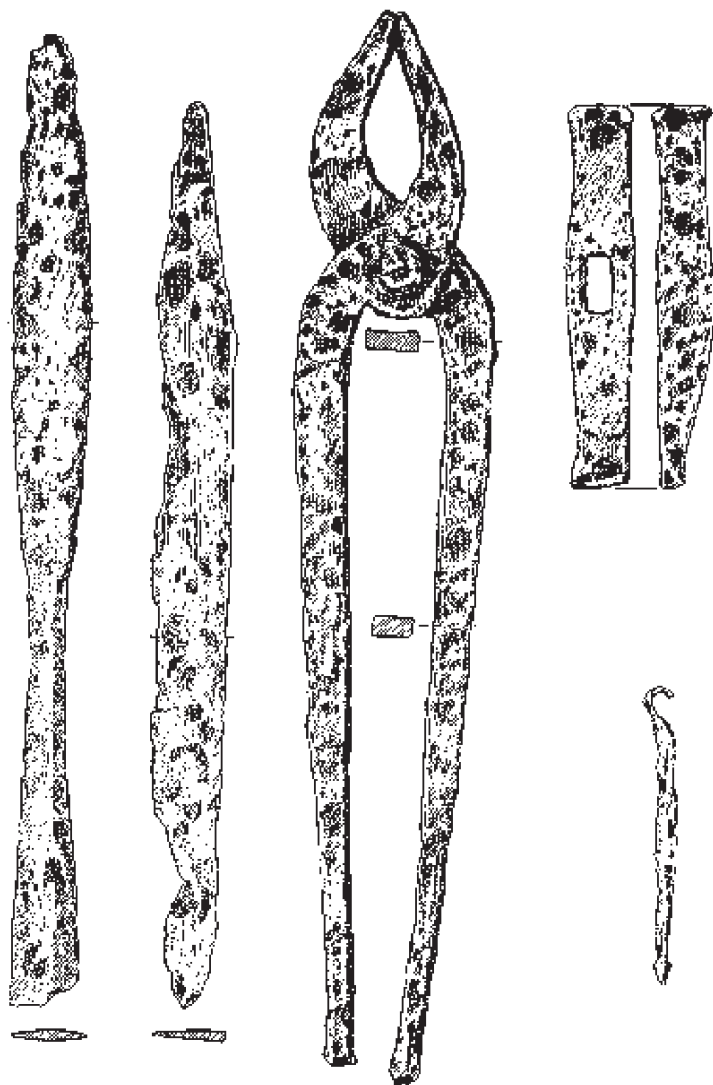
#### Hrob č. 5 zo Schönebecku (Nemecko)

Hrob č. 5 bol nájdený na Barbyerskej ulici v obci Schönebeck an der Elbe v Nemecku. Obsahoval kováčske kliešte, kladivo, nákovu, tégly z ílu so striebrom a stopami olova (obr. 10) (*Pleiner 1962, 112; Henning 1991, 80*). Je datovaný okolo roku 530 n. l. Na pohrebisku bolo odkrytých celkom 20 hrobov, z toho 6 mužských, 8 ženských a 6 bližšie neurčitelných. Medzi nimi sa nachádzali i tri pohreby

zvierat, z toho dva kone a jeden pes (*Salzlandmuseum Schönebeck*).

#### Ďalšie hroby zo strednej Európy

Na území dnešného Nemecka sa nachádza pomerne veľké množstvo hrobov s remeselníckymi nástrojmi (*Schmidt 1976*). Niektoré z nich sú však vzhľadom na obsah diskutabilné, a to napr. hrob zo Straubingu – Bajuwarenstraße v Bavorsku.



**Obr. 8:** Časť z výbavy hrobu č. 65 z Beckumu (Capelle 2004, 13).

**Fig. 8:** One part of funerary equipment of grave No. 65 from Beckum (Capelle 2004, 13).



**Obr. 9:** Obsah hrobu z Bobenheimu (*Tobias 2008, 180*).

**Fig. 9:** Content of the grave from Bobenheim (*Tobias 2008, 180*).



**Obr. 10:** Obsah hrobu č. 5 zo Schönebecku (podľa *Salzlandmuseum Schönebeck*).

**Fig. 10:** Content of grave No. 5 from Schönebeck (after *Salzlandmuseum Schönebeck*).

Na rozsiahlom pohrebisku, patriacom kmeňu Bavorov z polovice 5. storočia, bol nájdený hrob, ktorý neobsahoval žiadne nástroje ani výzbroj, ako je obvyklé (pozri vyššie), ale iba materiál, a to železné prúty a pláty a kúsky bronzu a železa (*Henning 1991, 80; Fischer – Geisler 1988*). Je otázne, či sa jedná o vykradnutý hrob, alebo len o chudobnú pohrebnú výbavu. Podobná situácia sa opakuje i v ďalších hrobách z lokalít Kirchheim am Ries, Garching an der Alz (*Henning 1991, 80*). Podobne nejednoznačný, i keď relatívne bohatý, je hrob z Neuwiedu. Hrob obsahoval kladivo, punc, skúšobný kameň, tuhový téglik. Okrem nástrojov sa v hrobe nachádzal hrot kopije (*Henning 1991, 80*). Ďalším je hrob z Liebenau (Dolné Sasko), datovaný do 6. storočia, v ktorom bol nájdený lisovaný plechový model, rydlo, bronzová surovina (*Henning 1991, 80*). Relatívne bohatý je hrob z lokality Pähl, ktorý obsahoval 2 pilníky, rydlo a brúsok (*Henning 1991, 80*). Hrob z lokality Herbechtingen obsahoval kliešte a kovadlinu (*Henning 1991, 80; Ohlha-ver 1939, 125*). Na radovom pohrebisku v Andernachu boli náj-

dené kliešte a téglik, čo by mohlo nasvedčovať o hrobe kovolejára (*Henning 1991, 80*). Samotné kliešte boli nájdené v hrobe v Kirchdorfe (*Henning 1991, 80*). Ďalším nejasným hrobom je hrob z Hailfingenu, ktorý je síce niekedy popisovaný ako remeselnícky (*Henning 1991, 80*), jediným náznakom sú však váhy a pilník. Jedná sa skôr o hrob veľmoža, pretože mal kompletnú výzbroj, skladajúcu sa zo spathy, sekery, kopije, štítu (obr. 11). Ďalej sa uňho našli zlaté mince, kostný hrebeň s púzdom a dve sklenené nádoby z Francúzska. Podobná situácia je i pri náleze hrobu v Altenerdingu (*Henning 1991, 80; Ohlha-ver 1939, 125*).

Na území Rakúska bol nájdený ešte hrob na pohrebisku vo Welse, kde však bol identifikovaný iba pilník (*Henning 1991, 80*), čo opäť vedie k špekuláciám, či sa jedná naozaj o hrob remeselníka. Samozrejme, existuje i možnosť, že hrob bol vykradnutý alebo nebol príliš bohatý, rovnako ako osoba v ňom uložená.

Z oblasti Poľska je známych niekoľko hrobov remeselníkov, sú však staršieho

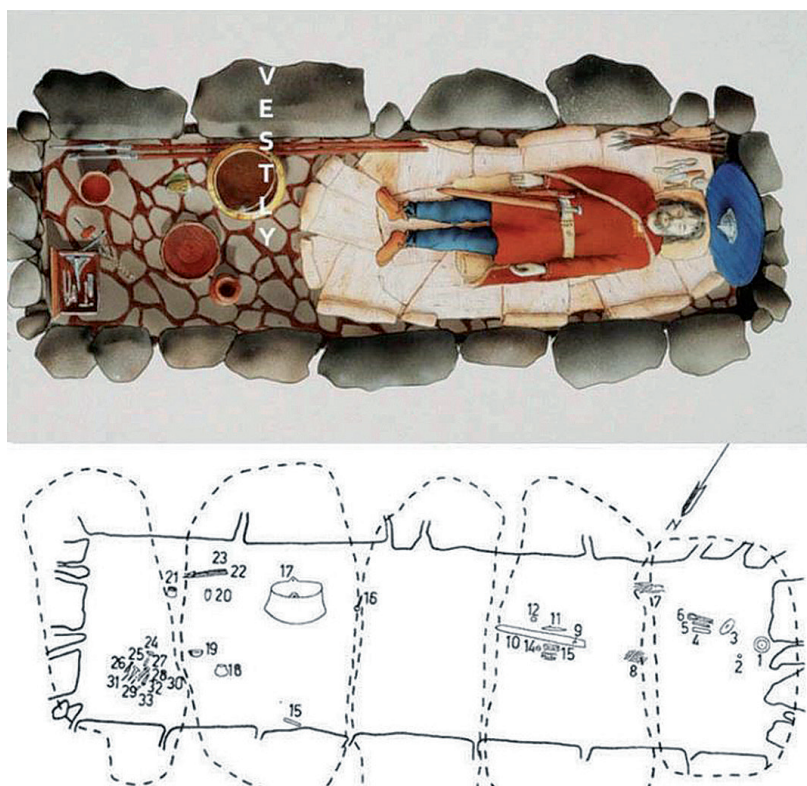


**Obr. 11:** Výbava hrobu z Hailfingu (podľa *Männergrab Hailfingen*).

**Fig. 11:** Grave goods from Hailfingen (after *Männergrab Hailfingen*).

datovania a radia sa do mladšej doby rímskej. Treba spomenúť aspoň niekoľko lokalít, kde sa našlo remeselnícke náradie, napr. Rządz – kladivo a 5 pilníkov (*Malinowski 1953*, ryc. 3), Thuste – kladivo, nákova a kliešte, Kalisz – 2 kladivá, 3 pilníky, kliešte a nákova (*Malinowski 1953*, ryc. 5), Szańce – kliešte, nákova (*Pleiner 2004*, 200), Korytnica – kladivo, kliešte, pilník (*Malinowski 1953*, ryc. 2; *Henning 1991*, 72) a ďalšie.

Z oblasti Maďarska je doložené pomerne veľké množstvo hrobov s remeselníckymi nástrojmi, ale jedná sa o hroby avarské, napr. z lokalít Csákbereeny, Némervölgy, Bóly, Kunszentmárton a ďalších. Podobne je to i na území Slovenska, pri hrobe z Komárna (*Rácz 2013; Henning 1991*, 81). Sú známe aj hroby staršie – hunské, napr. z lokality Csongrad (*Henning 1991*, 81). Týmto sa v práci autorka nevenuje, vzhľadom na odlišnú etnickú príslušnosť kmeňov.



**Obr. 12:** Rekonštrukcia hrobu vo Vestly a nákres nálezu (Frederiksen – Kristoffersen – Zimmermann 2014, 121).

**Fig. 12:** Reconstruction of the grave from Vestly and drawing of the find (Frederiksen – Kristoffersen – Zimmermann 2014, 121).

### 3.2. Lokality zo severnej Európy

#### Kráľovská mohyla z Vestly (Nórsko)

Bohatý hrob, uložený v komore s kamenným obloženie, označovaný ako náčelnický, bol nájdený vo Vestly v juhozápadnom Nórsku, v kraji Stavanger (obr. 12). Datuje sa do 6. storočia a obsahuje kompletný súbor náradia na spracovanie zlata, striebra a bronzu, vrátane kladivka, nákovky, klieští, pinzety, pilníka a ďalších predmetov. Okrem toho bol vybavený tiež skleneným pohárom, dekorovaným striebornou fóliou, vedrom, zbraňami, šperkmi a zlatým brakteátom (Frederiksen – Kristoffersen – Zimmer-

mann 2014, 128; Tobias 2009, 147). Analógiou je hrob z Mušova z doby rímskej, ktorý obsahuje podobne bohatú výbavu (Ježek – Holub – Zavřel 2018).

#### Ostatné hrobové nálezy s kováčskym náradím v severnej Európe

V severnej Európe je známych celkom 13 lokalít, niektoré obsahujú typický kováčsky inventár a spadajú do obdobia sťahovania národov. Jednou z nich je hrob v Stauernsete, v ktorom boli nájdené kliešte, kladivo a pilník (Schatte 2014, 12). V žiarovom hrobe z lokality Lofoss, ktorý



je datovaný okolo roku 600 n. l., boli okrem kladiva nájdené i lovecké šípky a rybárske potreby. Takáto kombinácia predmetov sa našla vo viacerých hroboch v tejto oblasti (Oppland) a je možné, že kováčstvo nefigurovalo ako jediná, výlučná činnosť či remeslo, ale bola kombinovaná s lovom a rybolovom (*Schatte 2014*, 13), zrejme podľa ročného obdobia. To by nasvedčovalo tomu, že výroba nebola určená na obchodovanie, ale skôr pre vlastnú potrebu, prípadne pre potrebu osady. Pre oblasť Škandinávie sú typické výrobné areály, pozostávajúce z 3 až 6 dlhých domov či remeselníckych dielne. V kontexte so sídliskami bývajú v blízkosti pohrebiská (*Axboe 2012*, 134–135; *Hjärthner – Holdar – Lamm – Magnus 2002*, 162).

Obdobie od 5. do konca 8. storočia je nazývané tiež ako merovejské. Nasleduje po hlavnej vlně sťahovania národov a jedná sa o obdobie, kedy si germánske kmene takpovediac hľadajú svoje miesto na mape Európy. Severskí bádatelia delia podľa vývoja keramiky a spracovania kovu obdobie sťahovania národov na 3 fázy. Prvá od polovice 4. storočia do začiatku 5. storočia, druhá do konca 5. storočia znamená rozvoj a nárast metalurgickej výroby a nakoniec tretia do polovice 6. storočia je vnímaná ako rozklad a kolaps (*Frederiksen – Kristoffersen – Zimmermann 2014*, 120). Počet kováčskych hrobov vzrastá, ich celkový počet v severnej Európe sa odhaduje na 45 (*Schatte 2014*, 36). Často sa v hroboch nachádzajú celé súbory, obvyklou kombináciou je kladivo a kliešte, kladivo a pilník, kliešte a nákova a podobne (*Müller-Wille 1977*, 168). Okrem toho obsahujú aj predmety iného rázu, nástroje na spracovanie dreva, často zbrane či jazdeckú výstroj (*Schatte 2014*, 13–14).

Z hľadiska severnej Európy je zaujímavá situácia na území Dánska. V predchádzajúcom období, počas doby rímskej, sa na jeho území nachádzala vysoká koncentrácia hrobov s metalurgickým náradím, a to najmä vo východnej časti krajiny a na pobreží. V ďalšom vývoji však

miznú a nie je známy žiaden takýto nález (*Henning 1991*, 69, Abb. 4) (obr.19). Menujme aspoň bohatý hrob z Nymølle, ktorý obsahoval kladivo, kliešte a kovadlinu, a okrem toho bojovnícku výzbroj, hrot kopije a štítovú puklicu (*Ohlhaber 1939*, 128; *Henning 1991*, 79). Podobne bohatý bol i hrob v Tolstrup, z metalurgických nástrojov obsahoval kladivo, kliešte a 2 pilníky a z výzbroje hrot kopije a meč (*Henning 1991*, 79). Ďalší nález z lokality Møllerup obsahoval kliešte a meč (*Ohlhaber 1939*, 127; *Henning 1991*, 78).

### 3.3. Lokality v západnej Európe

#### Hrob č. 10 v Hérouvellette (Francúzsko)

Hrob č. 10 bol priradený ku kmeňu Frankov. Pochovaný mal na pravej ruke položenú kopiju, pri tele mal upevnenú sekeru, na tele položený meč a dlhý nôž. Pri páse v blízkosti sekery mal vrečko so 17 striebornými mincami, datovanými do rokov 525–550, pričom niektoré pochádzali z ostrogótskych mincovní, niektoré z franských dielní v severnej Gálii. V ústach mal vložený zlatý peniaz, ktorý býva klasicky interpretovaný ako obolus pre Chárona s menom Justiniána z roku 535. Pri nohách mal zrejme v drevenej schránke vloženú sadu nástrojov – kladivá, kliešte, dláta, rydlá, pilníky, železné tyče rôznych tvarov a rozmerov, ktoré mohli slúžiť ako surovina, malé váhy, brúsky, celkom asi 30 nástrojov pre kováčsku a klenotnícku prácu (obr. 13). Vedľa nich bol uložený i materiál – zlomené sekery, kusy bronzu a dve série mincí, ktoré boli od seba oddelené (12 veľkých bronzových mincí z raného cisárstva a 7 medených mincí z neskoro rímskeho obdobia), dva kusy skla (asi k zasadeniu do šperkov) a ampuly ortuti, ktorá sa používala pri zlatení (*James 1997*, 203–204). Tieto predmety, ktoré mali zrejme slúžiť ako materiál, boli určené s najväčšou pravdepodo-



**Obr. 13:** Nástroje z hrobu v Hérouvillette (podľa Musée de Normandie).

**Fig. 13:** Tools from the grave in Hérouvillette (after Musée de Normandie).

dobnosťou na pretavenie. Z franských písomných prameňov spadajúcich do 6. a 7. storočia vyplýva, že sa tak dialo bežne, že kovy neboli až tak obdivované po stránke spracovania ako ich cena za váhu (James 1997, 202).

#### Ostatné hroby v západnej Európe

Ďalší hrob, avšak diskutabilný, je známy z lokality Muids, obsahoval iba pilník (Henning 1991, 80). V oblasti sa nachádza i o niečo starší hrob, datovaný do 1. polovice 4. storočia, z lokality

Frenouville-Le Drouly. Hrob označovaný ako remeselnícky sa nachádza v okrese Calvados, obsahoval iba kliešte, bez iných predmetov či výzbroje (Henning 1991, 79; Tobias 2008, 181). Podľa lokálneho datovania spadá do doby rímskej, rovnako ako i ďalší hrob z územia Belgicka. Hrob z lokality Tongeren je datovaný do 3. štvrtiny 4. storočia, kde sa našli kliešte a sekera (Henning 1991, 79). V Anglicku bol naopak objavený mladší hrob s metalurgickým náradím datovaný okolo polovice 7. storočia. Lokálne síce spadá do obdobia sťahovania národov, ale vzhľadom na odlišné podmienky a vývoj Britských ostrovov nebol autorkou zaradený do celkového vyhodnotenia. Išlo o bohatý anglosaský hrob z lokality Tattershall Thorpe. Obsahoval kladivo, nožnice na plech, kliešte, formu, punc, niekoľko kovových predmetov neznámej funkcie, ako aj niekoľko tyčínok železnej suroviny a úlomky zlata a striebra. Išlo o významný objav i kvôli dochovaným kúskom textilu, kože a iného organického materiálu (Hinton 2000). Interpretovaný bol ako hrob potulného kováča/šperkára (Hinton – White 2007, 164), čo predstavuje paralelu k písomným zmienkam o slobodných longobardských remeselníkoch (Nehlsen 1981, 282).

### 3.4. Lokality v južnej Európe

V tejto oblasti sú hroby s metalurgickým vybavením o niečo mladšie, než je doba sťahovania národov na území stredného Podunajska. To je spôsobené odchodom Longobardov v roku 568 a ich ťažením do severného Talianska. Vzhľadom na skutočnosť, že kmeň sa pohol pod tlakom Avarov do Talianska, sú zjavné analógie s nálezmi z územia stredného Podunajska. Preto sú identifikované metalurgické hroby zaradené aj napriek mladšiemu datovaniu. Avari ovplyvnili i pohyb ďalších germánskych kmeňov, napr. Gepidov (Lauermann – Adler 2008, 299).

#### Hrob č. 12 San Gervasio di Centallo (Taliansko)

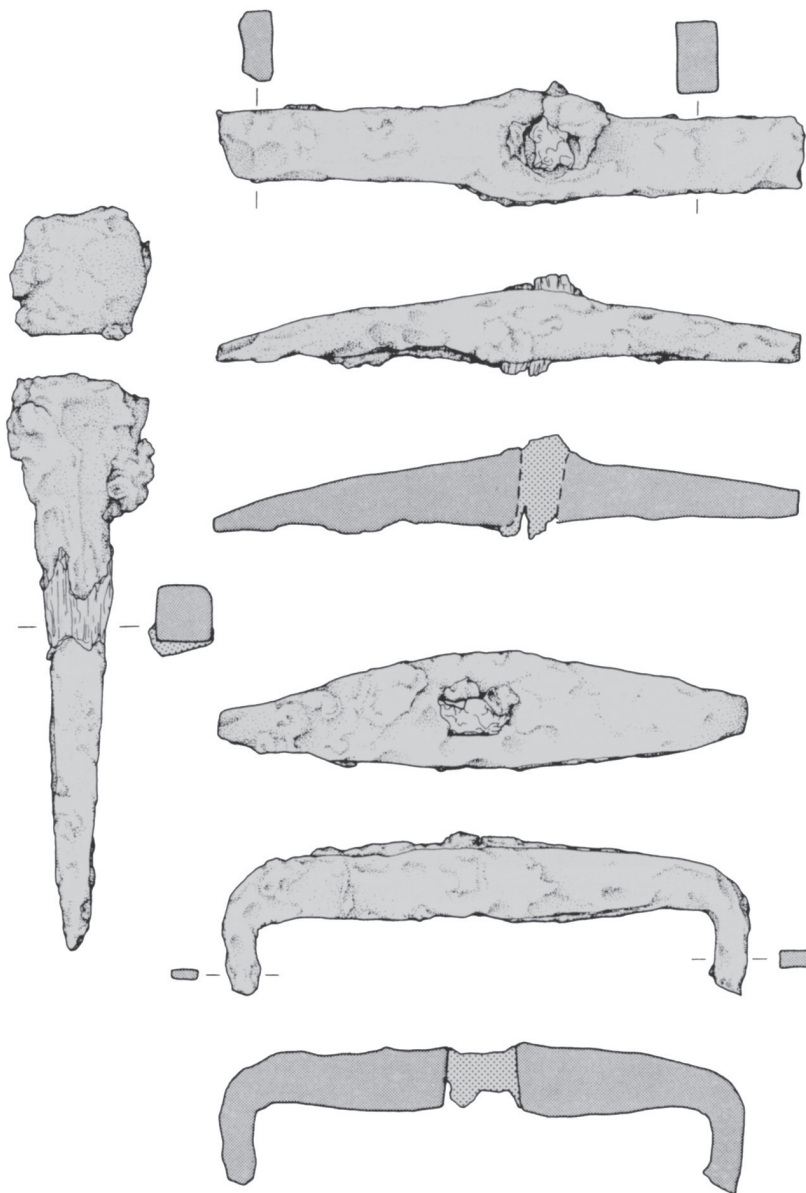
Hrob identifikovaný ako longobardský sa datuje do začiatku 7. storočia. Obsahoval niekoľko typických nástrojov kováča – hlavne dve kladivá a nákovku netradičného pravouhlého tvaru (obr. 14). Nástroje boli umiestnené pri dolných končatinách. Hrob obsahoval i predmet s niekoľkými hrotmi, ktorého funkcia nebola objasnená (Vingo 2012, 318).

#### Hrob 37 z Castel Trosino (Taliansko)

Nález longobardského hrobu je situovaný na severe Talianska. Jeho datovanie spadá do začiatku 7. storočia. Bohatá výbava obsahovala strieborný pás, spony a nákončie z bronzu, zdobené zlatým krížom. Nález je interpretovaný ako hrob slobodného zlatníka. Obsahuje germánske predmety i importy. Neobsahuje zbrane, čo by však mohlo mať súvislosť s rímsko-byzantskými tradíciami (Vingo 2012, 315).

#### Ostatné hroby v severnom Taliansku

Hrob č. 9 z lokality Nocera Umbra, opäť identifikovaný ako hrob zlatníka, je o niečo mladší. Datuje sa do 2. polovice 7. storočia. Obsahoval štítovú puklicu, meč, kostený hrebeň a bronzové umývadlo. Okrem toho sa v hrobe nachádzala váha. Vzhľadom na paralely s inými lokalitami mohlo by skôr ísť o hrob úradníka (Vingo 2012, 315). Ďalej je známy hrob z lokality Grupignano in Friuli, taktiež longobardský. Jeho datovanie spadá do začiatku 7. storočia. Sú zjavné paralely s longobardskými hrobmi zo strednej Európy a tvar nákovky navyše vychádza z rímskych či všeobecne stredomorských tradícií (Vingo 2012, 314–315).



**Obr. 14:** Kladivá a nákovka z hrobu z lokality San Gervasio di Centallo (Vingo 2012, 318).

**Fig. 14:** Hammers and anvil from the grave in San Gervasio di Centallo (Vingo 2012, 318).

### 3.5. Lokality na východe a juhovýchode Európy

#### Band (Mezöbánd) – hrob č. 10 (Rumunsko)

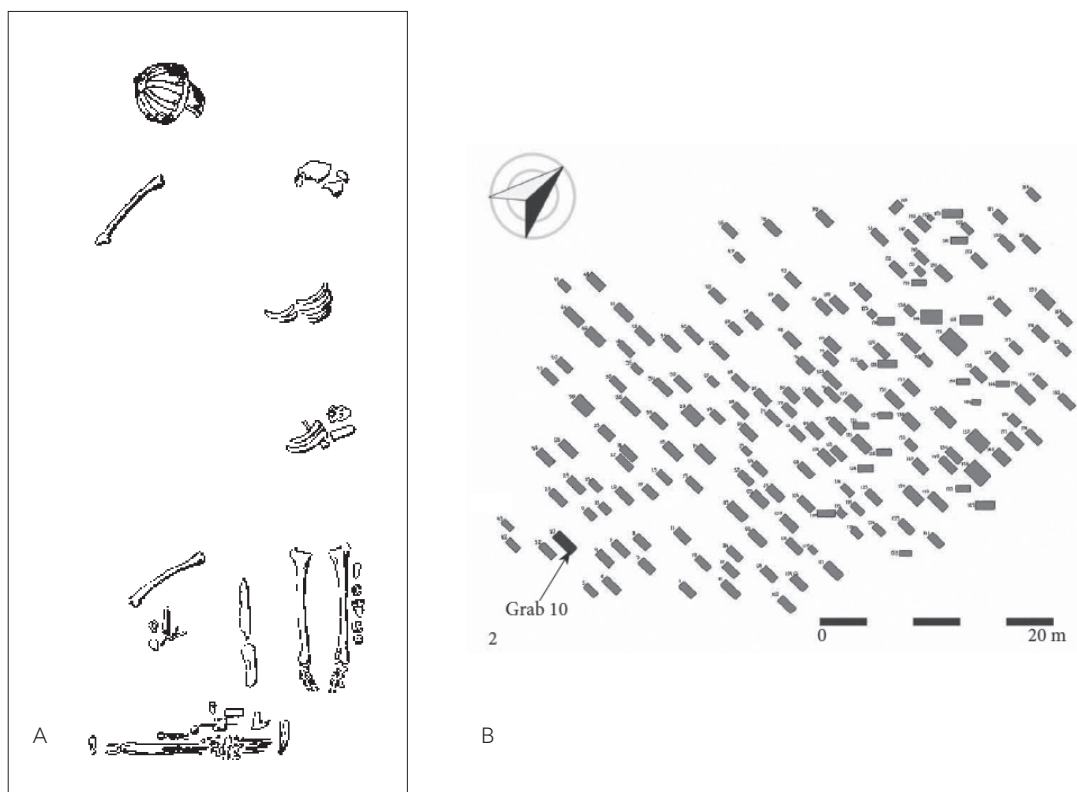
Hrob číslo 10 bol objavený už začiatkom 20. storočia a po prvýkrát publikovaný v roku 1913 (Kovács 1913). V tejto oblasti sa od 2. polovice 5. storočia až do roku 568 rozkladalo kráľovstvo Gepidov (*Bednaříková 2003, 302*).<sup>2</sup> Hrob leží na okraji gepidského pohrebiska (obr. 15B) a patrí medzi najmladšie pohreby na nekropoli. Okrem typického kováčskeho náradia, ako sú kladivo, dvoje kliešte a ďalšie nástroje na spracovanie kovu a dreva, obsahoval i nedokončené výrobky a odpad (obr. 16). Tieto boli umiestnené za nohami zomretého (obr. 15A). Nachádzala sa tu i železná prilba a v oblasti panvy podľa rekonštrukcie zrejme trojdielny opasok, ktorý obsahoval spathu (obojustranný dlhý meč), puzdro na spathu a tiež sax (krátky, jednostranný nôž či krátky meč). Tie však boli zrejme ukradnuté, o čom svedčí i poničená kostra. Javí sa tiež súvislosť s vedľajším, rovnako orientovaným hrobom číslo 132, ktorý obsahoval konský pohreb. Porovnanie s ostatnými hrobmi nie je objektívne možné, pretože prakticky všetky boli vykradnuté (*Rácz 2013, 371*).

### 4. Diskusia

Hlavným problémom, ktorým sa tento článok zaoberá, je relatívne malé množstvo hrobov s metalurgickým vybavením, a to aj napriek veľkému množstvu kovových nálezov v tomto období. Vychádzajúc z predchádzajúcej štúdie autorky na túto tému v súvislosti s tzv. barbar-skými zákonníkmi, jedno z možných vysvetlení predstavuje sociálne postavenie metalurgov ako otrokov. Dochované písomné pramene hovoria o tom, že slobodný germánsky občan remeslo nevykonával (*Kincl 1959, 136; Kincl 1973, 112; Nehlsen 1981, 269–270*). Na to slúžili určení

otroci, a to obvykle rímskeho pôvodu.<sup>3</sup> Takéto chápanie však nie je zvlášť prekvapivé, pretože i v Rímskej ríši je z písomných prameňov zjavné, že remeslu sa taktiež venovali prevažne otroci. Za Diokleciána boli dokonca zriaďované špecializované štátne dielne, najmä zbrojnice (*Pleiner 1962, 106*). Na druhej strane sa kovospracujúce remeslo tešilo v Ríme veľkej obľube a zjavne bolo významnou zložkou štátnej ekonomiky. Svedčia o tom nálezy kováčskych dielní (*Pleiner 2006, 138 a nasl.*), ale aj najrôznejšie epigrafické pamiatky, maľby na vázach, domoch a pod. Ďalším písomným dokladom neslobodného postavenia remeselníkov by mohla byť vyššie spomínaná udalosť o kráľovnej Giso, ktorá mala v držbe (väzbe) niekoľko zlatníkov barbárskej rasy kvôli výrobe kráľovských klenotov (*Wicker 1994, 146; Robinson 1914, 47*).<sup>4</sup> Ďalšia zmienka sa nachádza na runovom kameni z Hørningu v Dánsku, ktorý v preklade hovorí o Tokem, kováčovi, ktorý zhotovil tento kameň na pamiatku Thorgisla, syna Gudmunda, ktorý mu daroval zlato a slobodu (*Wicker 1994, 146*). Naopak niekoľko výrazne bohatých hrobov možno vysvetliť na základe inštitútu prepustenia otroka (*Kincl 1968, 28*). Taktiež sa ponúka variant, že bohaté hroby patrili výlučne šperkárom, teda zlatníkom a pod., ktorých práca bola natoľko špecifická a umelecká, že i napriek neslobodnému postaveniu mohli získať určitú prestíž. Vzhľadom na cenu materiálu i vybavenia ich činnosť bola zrejme realizovaná v šľachtických sídlach. Po ich smrti im preto ich majiteľ či prípadne „verný“ zákazník mohol vystrojiť pohreb ako prejav úcty k ich práci. Taktiež je možné, že ak nemali žiadneho schopného nástupcu, celé vybavenie mohlo byť vložené do hrobu, pretože už nemalo iné upotrebenie (*Krápková 2018, 98*).

Viacerí autori naznačujú (*Pleiner 1962, 110–111; Ohlhaber 1939, 123–127; Malinowski 1953, 158–159*), že niektorí kováči mohli za života získať natoľko významné postavenie, že boli počítaní medzi vrstvu bojovníkov a bývali



**Obr. 15:** A) Vzhľad hrobu a stav kostrových pozostatkov (Rácz 2013, 370).

B) Poloha hrobu 10 vzhľadom k pohrebisku (Rácz 2013, 370).

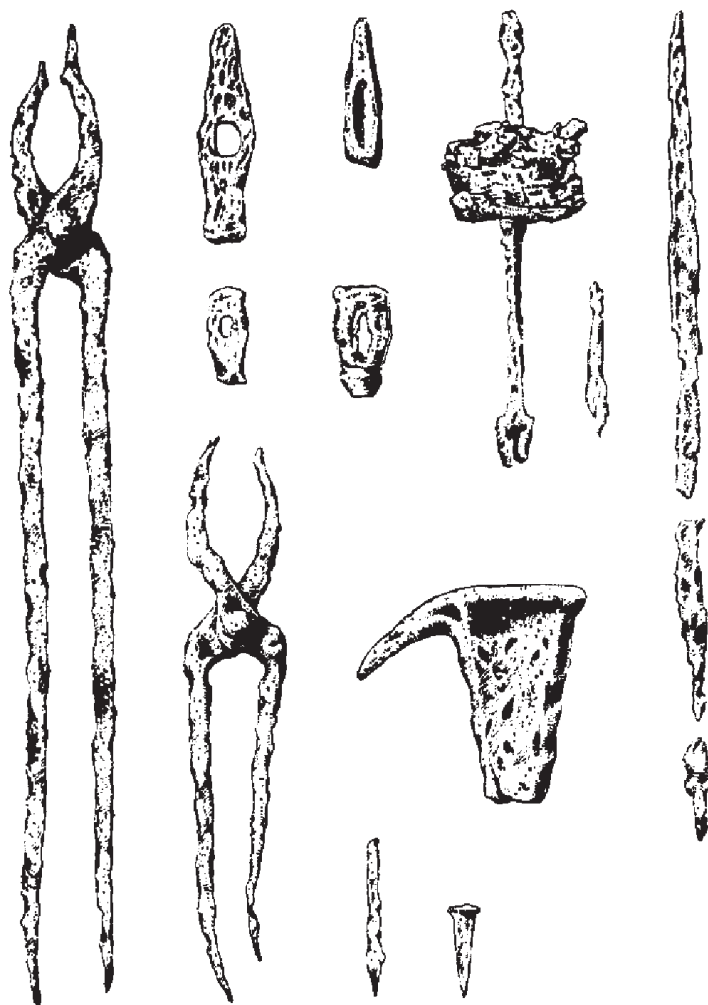
**Fig. 15:** A) Appearance of the grave and preservation state of skeletal remains (Rácz 2013, 370).

B) Position of grave 10 towards the cemetery (Rácz 2013, 370).

po smrti spálení spoločne so svojimi nástrojmi. Tým by sa nástroje nezachovali, prípadne by takéto hroby boli interpretované ako bojovnícke, nie remeselnícke. Pre tento argument svedčia i viaceré nálezy zo skúmaných hrobov, napr. hrot kopije a prilba z Brna – Kotlárskej, štítová puklica z Poysdorfu, prilba z Bandu a ďalšie. Ďalšou možnosťou je, že bojovníci boli cenení viac než kováči/remeselníci, a preto im boli do hrobu uložené iba zbrane, a nie nástroje, ktoré mohli byť považované skôr za praktické veci každodenného užitia, a tým i málo „významné“ pre uloženie do hrobu ako posmrtnej výbavy. K tejto možnosti sa prikláňa i analógia zo sever-

ských krajín, kde kováčske remeslo znamenalo bežnú činnosť, vykonávanú sezónne a striedali ho s poľnohospodárstvom, lovom či rybolovom (Schatte 2014, 13; Müller-Wille 1977, 165).

V oblasti Nemecka a severnej Európy je hrobov so zbraňami či inými železnými predmetmi málo. Naopak v merovejskom období tento pomer výrazne stúpa (Henning 1991, 72). Tento jav môže byť spôsobený nedostatkom železa či drahých kovov v tejto oblasti. Preto je možné odôvodniť podobný vývoj v strednej Európe, pričom z doby rímskej sa naopak nálezy so zbraňami a ďalšími kovovými nálezmi bežne vyskytujú. Taktiež je známy jav pretavovania



**Obr. 16:** Hrob č. 10 z Bandu a nástroje na spracovanie kovu (Bóna 1976, 47).

**Fig. 16:** Grave No. 10 from Band and the metalworking gear (Bóna 1976, 47).

železných predmetov, ako už bolo spomenuté vyššie (Schatte 2014, 11; James 1999, 203–204). Preto nemuseli byť železné či iné kovové predmety vložené do hrobu, ale mohli byť použité ako suroviny na nové výrobky.

V neposlednom rade je nutné počítať i s možnosťou, že hrobov i výrobných objektov je oveľa viac, ale doposiaľ neboli nájdené, prípadne boli zničené orbou, zástavbou či inými procesmi.

Taktiež je nutné vziať do úvahy skutočnosť, že prakticky všetky známe hroby z doby sťahovania národov boli vykradnuté. Je teda možnosť, že remeselnícke nástroje dokladajúce prácu s kovmi, mohli byť pri tomto procese buď zničené, alebo ukradnuté spoločne s ďalšími predmetmi z hrobu.

Ďalším problematickým bodom je reálne preukázanie existencie metalurgických hrobov. Ak

budeme uvažovať v rovine, že metalurgický hrob rovná sa akýkoľvek hrob, v ktorom sa nachádzajú nástroje potrebné na prácu s kovem, na prvý pohľad vyzerá tento problém ako vyriešený. Avšak vystáva ďalšia otázka, a to, čo sú nástroje potrebné na spracovanie kovu? Mnohé hroby, ako už bolo uvedené vyššie, boli interpretované na základe prítomnosti skúšobných kameňov, váh a závaží. Často sú navyše nachádzané v bohatých hroboch, kde nie je pravdepodobné, že by sa ich majiteľ živil remeselnou činnosťou. V týchto prípadoch nie je jednoznačné, že by išlo o hroby metalurgov, pretože tí nemali tak výnimočné sociálne postavenie, aby ich príbuzní boli schopní vybaviť ich hrob tak bohatým inventárom. Podľa teórie F. Dammingera (1998, 67) hroby s kováčskym či šperkárskym náradím nepatrili v skutočnosti samotným remeselníkom, pretože tí boli vo väčšine prípadov neslobodní, ale patrili ich majiteľom. Tí sa totiž nechali pochovať s týmto náradím ako symbolom toho, že majú moc nad surovinami a vlastnia prostriedky v širokom okolí, čím ukazujú svoj nadradený status. Dá sa povedať, že ide o pohreby „aristokratických zamestnávateľov“. Ďalej uvádza, že dokladov remeselnej výroby je málo i z dôvodu, že remeselníci pracovali iba pre potreby okolitej komunity, prípadne svojho pána a ich dielne bývali umiestňované na farmy, kde mohli splývať s dokladmi iných činností (Damminger 1998, 66–67). Skepticky sa k vysokému spoločenskému postaveniu metalurgov stavia i Ježek (2015, 128), ktorý upozorňuje na bohaté hroby zo starších období, ktorých výbava indikovala vysokú vrstvu a tiež obsahovala typické predmety, napr. skúšobný kameň. Oveľa podstatnejšie sú v takomto prípade nálezy surovín, foriem či opotrebovaných nástrojov, ako kladiva, nákovky, kliešti a pod. Sporné sú tiež hroby s jediným nástrojom, ktorý nemusel nutne súvisieť iba so spracovaním kovov, napr. pilníkom.

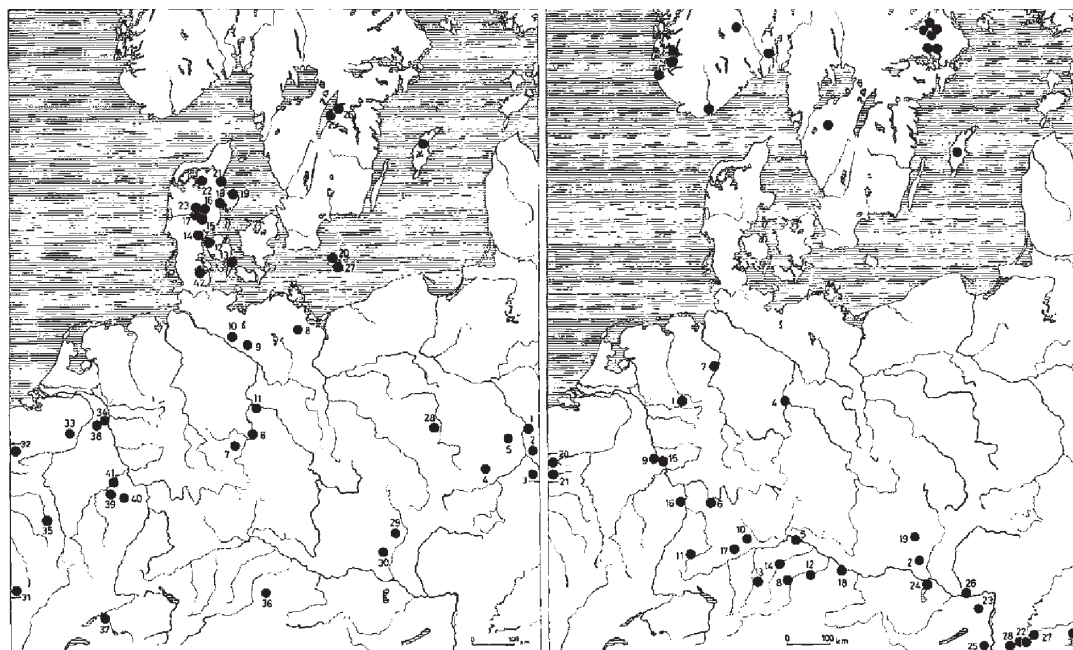
Na druhej strane treba upozorniť aj na symboliku bežnú pre pohrebný rítus. V mnohých prípadoch predmety ukladané do hrobu nemu-

sia vôbec súvisieť so životom zomretého, ale vystupujú iba ako symbol. V mnohých kultúrach bolo typické vybavovať funkčnými predmetmi i hroby detí, ktoré dané postavenie rozhodne nemohli dosiahnuť (Ježek 2015, 122). Naproti tomuto úkazu sa objavujú i najrôznejšie symbolické predmety, ktoré v skutočnosti neboli používané, ale mali odrážať určité postavenie či spoločenský status zomretého. Práve takýmito predmetmi mohli byť nástroje na spracovanie drahých kovov. Mohli slúžiť, podobne ako vybavenie hrobu nábytkom, ako symbol rituálnej metalurgie a boli do hrobu vložené za účelom pomoci zomretému v posmrtnom živote (Ježek 2015, 121). Ako príklad môže slúžiť prirovnanie nálezov kuchynského vybavenia, ktoré sa v bohatých hroboch tiež bežne vyskytuje, ale nebýva interpretované v súvislosti s profesiou zomretého (Ježek – Holub – Zavřel 2018, 340).

Pohrebný rítus často nereflektuje sociálny status jedinca, ale jeho transformáciu v posmrtnom živote. Preto je nutné hroby spojiť s ďalšími aspektami výroby, ideálne v kontexte s blízkym výrobným centrom, prípadne kováčskymi výrobkami, ktoré sa nachádzali v okolí, odpadom, nedokončenými výrobkami a pod. (Wicker 1994, 145), pričom v severnej Európe sú takéto doklady častejšie než inde. Špecifické postavenie je zjavné u kmeňa Longobardov. Hrobový inventár nasvedčuje reálnemu výkonu remesla a používania vložených nástrojov. Podobne sa v prospech tejto teórie dávajú písomné prameňe, ktoré spomínajú slobodných longobardských remeselníkov, ktorí putovali z miesta na miesto a ich práca bola vysoko cenená (Nehlsen 1981, 282; Vingo 2012, 315, 320). Analógiu je možné nájsť pri náleze vo Veľkej Británii, i keď ide o anglosaský hrob (Hinton-White 2007, 164).

Na základe popísaných skutočností je možné popisované hroby rozdeliť do 4 kategórií: Symbolické, v zásade bohaté hroby, s množstvom inej výbavy, ktoré zrejme mali poukazyvať na výnimočné postavenie pochovaného,





**Obr. 17:** Vizuálne porovnanie množstva hrobov s metalurgickými nástrojmi na území Dánska, Poľska a severného Nemecka podľa Henninga (1991, Abb. 4 a Abb. 11)

**Fig. 17:** Visual comparison of the quantity of graves with metallurgical tools in the territory of Denmark, Poland and northern Germany according to Henning (1991, Abb. 4 and Abb.11)

ktorý mohol napr. ovládať lokálne spracovanie kovov a celkovo remeselnú výrobu. Sem by zrejme spadal hrob z Vestly, Dittigheimu a pod. Ďalšou kategóriou boli relatívne bohaté hroby s metalurgickými nástrojmi, ktoré boli reálne používané pri výkone určitej kovospracujúcej profesie. Tie sú najviac pravdepodobné u kmeňa Longobardov, pri lokalitách Brno, Poysdorf alebo talianskych lokalitách. Treťou skupinou by boli chudobné hroby, ktoré pripadali naozaj remeselníkom, avšak s nízkym postavením, ktoré obsahovali malé množstvo nálezov. Poslednou skupinou by boli hroby, v ktorých boli predmety nejednoznačne interpretovateľné pre spracovanie kovov, napr. váhy, punc a pod. a v skutočnosti sa vôbec nejedná o jedincov pracujúcich s kovmi, ale o hroby úradníkov, obchodníkov a pod.

Malé množstvo hrobov s metalurgickým vybavením však môže mať súvislosť i s pohybom germánskych kmeňov v období sťahovania národov. V tomto časovom horizonte boli jednotlivé germánske kmene pod tlakom pôsobenia viacerých činiteľov a ich presuny boli pomerne dynamické. Táto skutočnosť mohla mať vplyv aj na pohrebný rítus. Do popredia sa dostali bojovníci, ostatné profesie mohli byť chápané ako menej dôležité. Mohli sa meniť aj pohrebné zvyklosti a spôsob výberu milodarov do pohrebnej výbavy.

Po zaznamenaní známych hrobov s metalurgickým náradím (obr. 2), a to bez ohľadu na skutočnosť, či ide naozaj o hrob remeselníka, alebo len o symbolický milodar, je zjavné, že smerom na západ od stredného Podunajska a ďalej smerom na sever v Škandinávii, sa meta-

lurgických hrobov vyskytuje pomerne viac než v okrajových územiach presunu germánskych kmeňov, akými bolo stredné Podunajsko, severné Taliansko, severné Francúzsko i Britské ostrovy. Zaujímavé je, že miesta, kde germánske kmene v predchádzajúcom období žili usadlivejšie, hroby vymizli a presunuli sa na územie súčasných okolitých štátov. Ide napr. o Dánsko či Poľsko, ale i severnú časť Nemecka, ktoré mali pomerne veľkú koncentráciu metalurgických hrobov počas doby rímskej i pred ňou (Henning 1991, 78–79; Schatte 2014, 11–12). Tento jav spája Henning (1991, 74) práve s migračnými vlnami germánskych kmeňov, ktoré sa z predmetnej oblasti pohli čiastočne na sever do Škandinávie, čiastočne na juh do zvyšku Európy.

## 5. Zhrnutie

Ústrednou témou tejto štúdie bola identifikácia a interpretácia metalurgických hrobov v strednej Európe, s prihliadnutím na ďalšie známe nálezy v rámci Európy. I keď lokalít, kde boli identifikované hroby s metalurgickými nástrojmi, nie je na území Českej republiky, prípadne stredného Podunajska mnoho, v rámci Európy sa ich množstvo zvyšuje a utvára komplexnejší pohľad na problematiku. Z porovnávaných hrobových kontextov je zjavné, že výbava sa v jednotlivých prípadoch môže zásadným spôsobom odlišovať. V rámci nej sa dajú vyčleniť odlišné typy pohrebov. Pri niektorých je možné reálne predpokladať metalurgickú činnosť vo forme remesla, ktorú pochovaný jedinec za života s veľkou pravdepodobnosťou vykonával. Či už ide o hroby bohatšie, kedy pravdepodobne išlo o slobodného germánskeho občana, uznávaného pre svoju remeselnú zručnosť, alebo o pohreby chudobné, kedy mohlo ísť o jedinca s nižším postavením. Ďalej sa dajú rozlíšiť bohaté hroby, ktoré však s remeselnou činnosťou ako takou nemajú nič spoločné, a predmety

v nich uložené majú skôr symbolický charakter. V takýchto prípadoch mohlo ísť skôr o výraz vyššieho postavenia zomretého jedinca, kedy uvedené predmety dokazovali jeho „vládu“ nad spracovaním surovín či riadenie metalurgickej výroby v oblasti. Ďalšie hroby naopak obsahujú predmety, ktoré nie je možné jednoznačne považovať za metalurgické, napr. pilník, skúšobný kameň či váhy. Tieto predmety nasvedčujú, že pochovaný jedinec sa skôr živil obchodom alebo išlo o úradníka.

Do úvahy však treba zobrať celkový symbolizmus pohrebného rítu, a i skutočnosť, že predmety uložené do hrobu spolu so zomretým jedincom si nevybral on sám, ale učinili tak pozostalí. Tí mohli určité veci považovať za dôležitejšie ako iné a zvoliť tak predmety, ktoré mali zomretému poskytnúť lepší posmrtný život. Metalurgické nástroje navyiac predstavujú praktické vybavenie, preto pozostalí nemuseli považovať za nutné vkladať ich do hrobu, ale skôr ich naďalej používali v praktickom živote.

Na základe písomných prameňov je navyiac zjavné, že remeselníci sa v období sťahovania národov príliš veľkej úcte netešili, na rozdiel od bojovníkov. Až na výnimky v rámci jednotlivých kmeňov, dokonca jedinca vykonávajúci kovospracujúce remeslá vystupovali ako neslobodní otroci či osoby s nízkym postavením. Preto sa dá predpokladať, že ich pohreby bývali veľmi chudobné, prípadne úplne bez výbavy, takže ich nie je možné archeologicky interpretovať ako remeselnícke. Táto možnosť by tiež vysvetľovala relatívne nízky počet hrobov s metalurgickými nástrojmi.

Podmienky sa navyiac môžu líšiť lokálne, a nie vždy sme schopní na základe archeologických kontextov objektívne určiť, ktorý z variantov je ten správny a definovať jednotné interpretácie pre všetky hroby. Je však nutné sa nad nálezmi zamýšľať, prichádzať s novými možnosťami a nevysvetľovať všetky hroby s metalurgickými nástrojmi jediným spôsobom.

- 1) Na prvom nálezisku bol nájdený bohatý kniežací hrob so štítom, kopijou, oštepom, saxom, bronzovou misou, sklenenými nádobami, zlatými šperkami a mincami. Okolo neho bolo umiestnených osem hrobov koní. Datovaný bol do počiatku 7. storočia (*Grünewald 2005, 75-76*).
- 2) Mapa v citovanej publikácii (s. 303) sa nezhoduje s popisom, zrejme bola chybné zadaná legenda a vymenené znaky pre longobardské a gepidské osídlenie. Gepidi mali sídliť na východ od stredného toku rieky Tisy, v sútoku Tisy a Dunaja a v povodí rieky Mures.
- 3) Skutočnosť, že remeslo v Rímskej ríši prekvitalo, je zjavná z nálezov kováčskych dielní (*Pleiner 2006, 138 a nasl.*), ale aj vyobrazení činnosti kováča či kovolejára, kováčskeho náčinia na rôznych rímskych reliéfoch (*Pleiner 1962, 104*).
- 4) Táto zmienka však nutne neznamená, že sa jednalo o otrokov, skôr mohlo ísť o vojnových zajatcov, ako bolo poznamenané už vyššie. Okrem umeleckej práce so zlatom mohli vynikať ako bojovníci.

## Bibliografia

- Axboe, M. 2012:* Late Roman and Migration Period sites in southern Scandinavia with archaeological evidence of the activity of gold and silver smiths. In: Pesch, A. – Blankenfeldt, R. edd. Goldsmith Mysteries Archaeological, pictorial and documentary evidence from the 1st millennium AD in northern Europe. Neumünster. 123-142.
- Bednaříková, J. 2003:* Stěhování národů. Praha.
- Bóna, I. 1976:* Der Anbruch des Mittelalters. Gepiden und Langobarden im Karpatenbecken. Budapest.
- Capelle, T. 2004:* Schmiedevielfalt – Erläutert mit einigen westfälischen Beispielen. In: Melzer, W. ed. Schmiedehandwerk in Mittelalter und Neuzeit. Soest, 11-15.
- Čilinská, Z. 1982:* Dve pohrebiská z 8.- 9. storočia v Komárne. Slovenská archeológia 30, 2, 347-393.
- Daim, F. – Mehofer, M. – Tobias, B. 2005:* Die langobardischen Schmiedegräber aus Poysdorf und Brno. Fragen, Methoden, erste Ergebnisse. In: Pohl, W. – Erhard, P. Hrsg. Die Langobarden. Herrschaft und Identität. Wien, 201-219.
- Damminger, F. 1998:* Dwelling, Settlements and Settlement Patterns of the sixth and seventh Centuries in Southwest Germany and Adjacent Areas. In: Wood, I., ed. Franks and Alamanni in the Merovingian period. An Ethnographic Perspective. Woodbridge, 33-88.
- Droberjar, E. 2002:* Encyklopedie římské a germánské archeologie v Čechách a na Moravě. Praha.
- Fischer, T. – Geisler, H. 1988:* Herkunft und Stammesbildung der Baiern aus archäologischer Sicht. In: Dannheimer, H. et al. eds. Die Bajuwaren von Severin bis Tassilo 488-788. München, 61-68.
- Grünewald, Ch. von, 2005:* Archäologie des frühen Mittelalters vom 5. bis 9. Jahrhundert in Westfalen – ein Überblick, Archäologie in Ostwestfalen 9, 71-86.
- Frederiksen, P. D. – Kristoffersen, E. S. – Zimmermann, U. 2014:* Innovation and Collapse: Bucked-Shaped Pottery and Metalwork in the Terminal Migration Period, Norwegian Archaeological Review, 47-2, 119-140.
- Henning, J. 1991:* Schmiedegräber nördlich der Alpen. Germanisches Handwerk zwischen keltischer Tradition und römischem Einfluß. Saalburg Jahrbuch 46. Mainz am Rhein, 65-82.
- Hinton, A. D. 2000:* A Smith in Lindsey. The Anglo-Saxon Grave at Tattershall Thorpe, Lincolnshire. New York.
- Hinton, A.D. – White, R. 2007.* A smith's hoard from Tattershall Thorpe, Lincolnshire. In: Lapidge, M. ed. Anglo-Saxon England 22. Cambridge, 147-166.
- Hjärthner-Holdar, E. – Lamn, K. – Magnus, B. 2002:* Metalworking and Central Places. In: Hårdh, B. – Larsson, L. edd. Central Places in the Migration and Merovingian Periods. Stockholm, 159-183.
- James, E. 1997:* Frankové. Praha.
- Ježek, M. 2015:* The Disappearance of European Smiths' Burials, Cambridge Archaeological Journal 25, 1, 121-143.
- Ježek, M. – Holub, M. – Zavřel, J. 2018:* Metal-touching tools from ancient graves: The case of Roman period royal burial, Journal of Archaeological Science: reports 18, 333-342.

- Kincl, J. 1959:* Stát a právo v germánsko-římské Burgundii V.-VI. století. Praha.
- Kincl, J., 1968:* Studie o otrocích, kolóněch a propuštěncích ve vizigótském státě 5. – 8. století. Praha.
- Kincl, J. 1973:* Otroci ve franckých právních pramenech 6.-8. století. Praha.
- Kovács, A. 1913:* A mezőbányi asátások. Dolgozatok az Erdélyi Nemzeti Múzeum Érem-és Régiségtárából IV, 264-429.
- Krekovič, E. 1993:* Pohrebný ritus a sociálna štruktúra. In: Krekovič, E. ed. Kultové a sociálne aspekty pohrebného rítu od najstarších čias po súčasnosť. Bratislava, 6-10.
- Krekovič, E. 2005:* Pohrebisková sociológia. Študijné zvesti AÚ SAV 37, 9-12.
- Křápková, A. 2018:* Sociálny status metalurgov na základe tzv. barbarských zákoníkov v dobe sťahovania národov, Studia archaeologica Brunensia, roč. 23, č. 1, s. 87-104.
- Lauermann, E. – Adler, H. 2008:* Die Langobardenforschung im norddanubischen Niederösterreich und im Tullnerfeld. In: Bemann, J. – Schmauder, M. Hrsg. Kulturwandel in Mitteleuropa. Langobarden – Awaren – Slawen. Bonn, 299-308.
- Landesmuseum Württemberg, 2012:* Legendäre Meister Werke. Kulturgeschichte(n) aus Württemberg. Begleitband zur Dauerausstellung. Stuttgart, 135.
- Malinowski, T. 1953:* Narzędzia kowalskie okresu poznolatskiego i rzymskiego w Polsce, Przegł. Archeol. IX/2-3, 258-280.
- Menghin, W. 2000:* Die Langobarden: Geschichte und Archäologie. Stuttgart.
- Müller-Wille, M. 1977:* Der frühmittelalterliche Schmied im Spiegel der skandinavischen Grabfunde, Frühmittelalterliche Studien 11, 127-201.
- Nehlsen, H. 1981:* Die rechtliche und soziale Stellung der Handwerker in den germanischen Leges – Westgoten, Burgunder, Franken, Langobarden. In: Jankuhn, H. – Janssen, W. et al. Hrsg. Das Handwerk in vor- und frühgeschichtlicher Zeit. Teil I. Göttingen, 267-283.
- Nowotny, E. 2014:* Kunstfertig. Das Langobardische Schmiedegrab von Poysdorf. In: Lauermann, E. edd. Schatz Reich Asparn: Ur- und Frühgeschicht und Mittelalterarchäologie in Niederösterreich. Aspern/Zaya, 258-261.
- Pader, E. J. 1982:* Symbolism, social relations and their interpretation of mortuary remains. Oxford.
- Pleiner, R. 1962:* Staré evropské kovářství. Praha.
- Pleiner, R. 2004:* Schmied, Schmiedehandwerk, Schmiedewerkzeuge. In: Reallexikon der Germanischen Altertumskunde, Bd. 27, Berlin-New York, 197-205.
- Rácz, Z. 2013:* Sind Goldschmiede in den „Goldschmiedegräbern“ der Awarenzeit bestattet? In: Hardt, M. – Heinrich-Tamáska, O., Hrsg. Macht des Goldes, Gold der Macht. Herrschafts- und Jenseitsrepräsentation zwischen Antike und Frühmittelalter im mittleren Donaauraum. Forschungen zu Spätantike und Mittelalter 2. Weinstadt, 361-380.
- Robinson, G. W. ed. 1914:* Euginn. The life of Saint Severinus. London.
- Schatte, T. 2014:* Der Schmied im Kontext der Grab- und Hortfunde Mittel- und Nordeuropas von der vorrömischen Eisenzeit bis zur Wikingerzeit. Berlin. Seminárna práca.
- Schmidt, B. 1976:* Die späte Völkerwanderungszeit in Mitteldeutschland. Katalog (Nord- und Ostteil). Halle.
- Tejral, J. 1976:* Grundzüge der Völkerwanderungszeit in Mähren. Praha.
- Tejral, J. et al. Hrsg. 2011:* Langobardische Gräberfelder in Mähren. Brno.
- Tobias, B. 2008:* Bobenheim-Roxheim: Das Schmiedegrab von Nonnenhof. In: Archäologie zwischen Donnersberg und Worms. Ausflüge in ein altes Kulturland. Regensburg, 180-182.
- Turek, J. 2003:* Řemeslná symbolika v pohřebním ritu období zvoncových pohárů. Suroviny, výroba a struktura v společnosti v závěru eneolitu. In: Šmejda, L. – Vařeka, P. eds. Sedmdesát neustupných let. Plzeň, 199-217.
- Wicker, N. L. 1994:* The organization of Crafts Production and the Social Status of the Migration Period Goldsmith. In: Nielsen, P. O. – Randsborg, K. – Thrane, H., edd. The Archaeology of Gudme and Lundeberg. Papers presented at a Conference at Svenborg, October 1991. Kobenhavn, 145-150.
- Vingo, P. de, 2012:* The problems of Langobard goldwork in Northern Italy: written sources versus archaeological data. In: Baldini, I. – Morelli, A.L.,

eds. Luoghi, artigiani e modi di produzione nell'oreficeria antica. Bologna, 311-337.

*Winkelmann, W. 1977:* Archäologische Zeugnisse zum frühmittelalterlichen Handwerk in Westfalen, Frühmittelalterliche Studien 11, 92-126.

## Internetové zdroje:

Germania map, Major Tourist Attractions Maps: Travel Maps & Tourist Attraction Maps, <http://soileiragusonta.com/wp-content/uploads/2018/04/germania-map-17-where-might-i-find-a-of-ancient.jpg>, cit. 5.12.2018.

Lombard goldsmith's grave goods from Brno-Kotlářská, Czech Republic, [https://commons.wikimedia.org/wiki/File:Lombard\\_goldsmith's grave goods from Brno-Kotlářská, Czech Republic](https://commons.wikimedia.org/wiki/File:Lombard_goldsmith%27s_grave_goods_from_Brno-Kotla%C3%A1%C5%99sk%C3%A1,_Czech_Republic.jpg), [https://commons.wikimedia.org/wiki/File:Lombard\\_goldsmith's grave goods from Brno-Kotlářská, Czech Republic](https://commons.wikimedia.org/wiki/File:Lombard_goldsmith%27s_grave_goods_from_Brno-Kotla%C3%A1%C5%99sk%C3%A1,_Czech_Republic.jpg), cit. 18.10.2015.

Männergrab Hailfingen, Landesmuseum Württemberg, <http://www.museum-digital.de/nat/index.php?t=objekt&oges=24196>, cit. 20.12.2015.

Musée de Normandie, Migrations et christianisation, [http://www.wikiwand.com/fr/Mus%C3%A9e\\_de\\_Normandie#/Migrations\\_et\\_christianisation\\_.28Ve-Xe\\_s..29](http://www.wikiwand.com/fr/Mus%C3%A9e_de_Normandie#/Migrations_et_christianisation_.28Ve-Xe_s..29), cit. 25.10.2015

Salzlandmuseum Schönebeck: Grabensemble eines Edelmetallschmieds, <http://www.museum-digital.de/nat/index.php?t=objekt&oges=2868>, cit. 25.7.2015.

Slepá mapa Evropy: [adviseurmakelaar.nl](http://www.adviseurmakelaar.nl), <http://www.adviseurmakelaar.nl/slepa-mapa-evropy-tisk/>, cit. 10.10.2018.

## Germanic graves of the metallurgists from the Migration Period in relation to Central Danubia

The study is dedicated to graves from the Migration Period containing metallurgical tools. On the basis of their position in graves it endeavours to identify the social status of the buried individuals. It offers multiple different interpretations of archaeological finds and various theories of social differentiation. It also takes into consideration possible symbolic function of these specific grave goods. The graves of metallurgists are already known since the end of the Eneolithic Period and occur until the Early Middle Ages. The conceptual understanding of metalworking technology has changed over the course of time. The social status of metalworking craftsmen also has changed. The author treated this problem in her previous study based on the preserved written sources, so-called Barbarian codes. These sources, apart from a few exceptions, agree with each other that metalworking was carried out solely by unfree slaves. This fact, however, does not correspond to archaeological finds of Germanic graves, although from these graves we cannot draw any unified conclusions, either. Some graves contain tools for fine metalworking, usually founding. These graves are relatively richly furnished and contain also arms and armament. Other graves, on the other hand, are relatively poor and contain only one or two metalworking tools, typically a hammer and a file or an anvil. Some of the graves which are interpreted as metallurgists' graves do not contain craftsmen's gear but were identified on the basis of other grave goods, such as a touchstone or scales. This funerary equipment, however, rather points to graves of merchants or officials. The chronological focus of the study lies on the Migration Period, that is on the time span from the end of the 4th to the end

of the 6th century. This interval can vary by individual regions of Europe, particularly if we move towards the northwest. In the Middle Danube Region we know only two metallurgists' graves from this period. The first one is a grave from Poysdorf, Austria, the second one is a grave from Brno – Kotlářská Street. Both these graves are associated with the tribe of the Lombards and contain very similar finds, inclusive of raw metal pieces. Very similar funerary equipment is known from the more easterly situated Mezóband (Band) site, although this grave find has been interpreted as Gepidic. Several similar Lombard graves were found in northern Italy, where the tribe settled down after being pushed out from Central Europe by the Avars. Far more of metallurgists' graves, both the richly furnished and the poor ones, are situated in Germany. This number rises towards the north or northwest, which probably refers to migration of individual Germanic peoples. Some of the described graves stand out with their rich funerary equipment, which probably signalises elite burials. In this case, however, the interpretation as metallurgists' graves most probably is not correct. The discovered metallurgical tools just might have symbolised control over raw material sources in certain area. For this reason it is necessary to reassess some of the known interpretations of metallurgists' graves because it comes to light that the effort to aggregate all these graves into a single group is misleading. Crucial factor is the functional analysis of individual tools. Such analyses can help to identify the real status of buried individuals and determine whether the metallurgical tools contained in the grave were indeed craftsman's gear or only symbolical objects.

**Mgr. et Mgr. Alica Křápková**

- Ústav archeologie a muzeologie,  
Filozofická fakulta, Masarykova univerzita,  
A. Nováka 1, 602 00 Brno, Česká republika  
210734@mail.muni.cz
-