

Prekop, Filip; Crkal, Jiří; Černý, David; Krištuf, Petr; Peksa, Vojtěch

Nová zjištění průzkumu zakázané krajiny Doupovských hor – zaniklé středověké vesnice

Archaeologia historica. 2021, vol. 46, iss. 1, pp. 27-55

ISSN 0231-5823 (print); ISSN 2336-4386 (online)

Stable URL (DOI): <https://doi.org/10.5817/AH2021-1-2>

Stable URL (handle): <https://hdl.handle.net/11222.digilib/144237>

License: [CC BY-NC-ND 4.0 International](https://creativecommons.org/licenses/by-nc-nd/4.0/)

Access Date: 27. 11. 2024

Version: 20220831

Terms of use: Digital Library of the Faculty of Arts, Masaryk University provides access to digitized documents strictly for personal use, unless otherwise specified.

NOVÁ ZJIŠTĚNÍ PRŮZKUMU ZAKÁZANÉ KRAJINY DOUPOVSKÝCH HOR – ZANIKLÉ STŘEDOVĚKÉ VESNICE

FILIP PREKOP – JIŘÍ CRKAL – DAVID ČERNÝ – PETR KRIŠTUF – VOJTĚCH PEKSA

Abstrakt: Příspěvek představuje devět nově lokalizovaných archeologických lokalit v Doupovských horách, v prostoru aktivního vojenského újezdu Hradiště, okres Karlovy Vary. Byly identifikovány pomocí archeologické interpretace antropomorfních prvků digitálního modelu reliéfu území újezdu. Ve všech případech se jedná o relikty sídelních areálů z počátků středověkého osídlování vyšších partií Doupovských hor. V bezprostřední blízkosti tří vesnic se rozprostíraly i relikty opevněných sídel – tvrzišť. Díky spolupráci Památkového ústavu, ú. o. p. v Lokti, se správu újezdu se na pěti z nich podařilo provést povrchový průzkum, během něž bylo ověřeno zmíněné pozorování a získána pestrá škála vrcholně až pozdně středověké keramiky. Technologická variabilita keramiky odráží vztah k blízkým regionům Podbořanska a historického Loketska, čímž odpovídá tranzitnímu charakteru sledovaného území.

Klíčová slova: Doupovské hory – zaniklé středověké vesnice – keramika – digitální model reliéfu – tvrziště.

New findings of research into the forbidden territory of the Doupov Mountains – deserted medieval villages

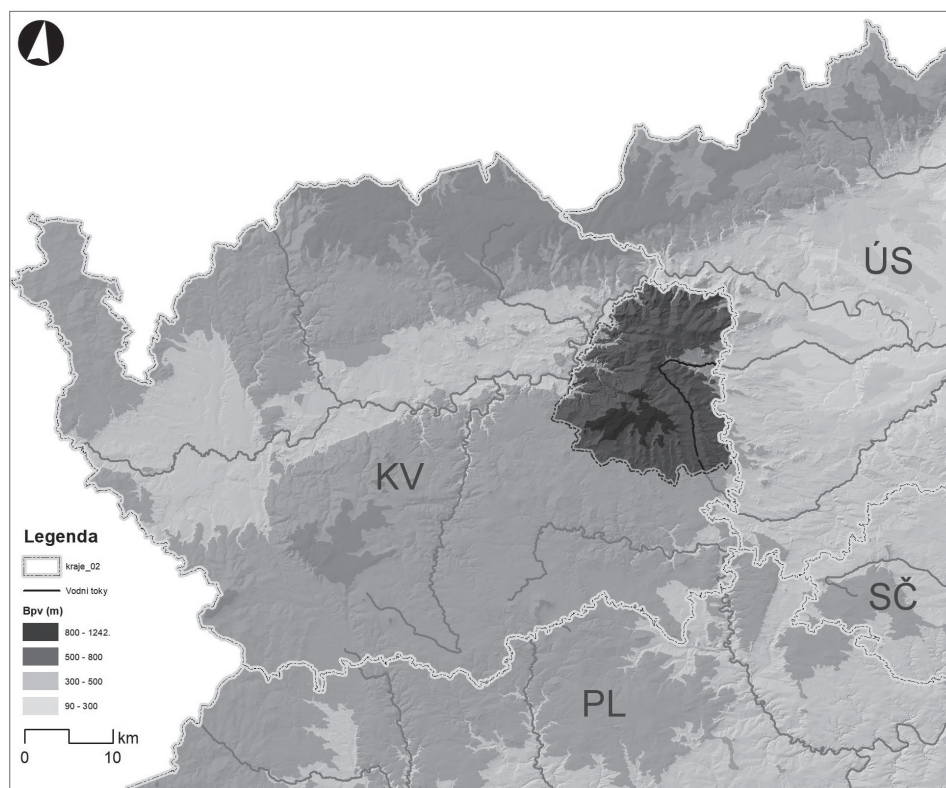
Abstract: This contribution presents nine recently located archaeological sites in the Doupov Mountains (Doupovské hory), in the territory of the active military area of Hradiště, Karlovy Vary district. They were identified by means of the archaeological interpretation of anthropomorphic elements of a digital model of the territory's relief. All of them are the remains of settlement complexes from the period of the early medieval settlement of the elevated sections of the Doupov Mountains. In close proximity of three villages there were also the remains of fortified seats – manors. Thanks to the collaboration between the Heritage Institute in Loket and the military area administration it was possible to conduct surface collecting on five of these sites, which confirmed the mentioned observation and yielded a broad spectrum of pottery from the high and late Middle Ages. The technological variability of the pottery reflects links with the nearby historical regions Podbořansko and Loketsko, and corresponds to the transit character of the territory.

Key words: Doupov Mountains – deserted medieval villages – pottery – digital model of landscape relief – manor site.

1 Úvod

Doupovské hory, oddělující území dnešního Karlovarského a Ústeckého kraje, jsou z hlediska přírodního a historického vývoje unikátním regionem (obr. 1). Zdejší krajina byla díky své členitosti, druhu geologického podloží, ale především díky zřízení vojenského újezdu počátkem 50. let 20. století (viz níže) uchráněna před výraznými transformacemi tolik typickými pro druhou polovinu 20. století. Vojenský výcvikový prostor je dodnes aktivně vojensky využívaným územím. Představuje tak obrovský potenciál pro poznání krajiny novověku, středověku a snad i pravěku z hlediska sídelní struktury a uspořádání zdejších komunitních areálů (k termínu Neustupný 1986; 2010). Nicméně nepřístupnost oblasti, která z ní utvořila „zakázanou“ krajinu, značně komplikuje jakýkoliv archeologický výzkum. Ten se v takovém případě velmi podobá poznávání vzdálené planety, kdy jsou výzkumníci odkázáni pouze na snímky pořízené sondami, aniž by měli možnost místo navštívit. Otázkou, kterou si musíme logicky položit, je, zda archeologie vůbec dokáže za takových podmínek dospět k relevantním poznatkům. Podle našeho názoru a níže předložených výsledků se domníváme, že ano.

Předkládané výsledky našeho výzkumu krajiny Doupovských hor shrnují první poznatky, které se opírají o systematický průzkum digitálního modelu reliéfu celého území a v omezené míře též o povrchový průzkum. Přestože se již několik archeologů Doupovsku věnovalo, naše práce se jako první opírá o systematické vyhodnocování digitálního modelu reliéfu z dat leteckého laserového snímkování. Vzhledem k vysokému počtu a rozmanitosti našich zjištění



Obr. 1. Rozsah a reliéf území vojenského újezdu Hradiště ve vztahu k jeho okolí. Vyznačeny jsou hlavní vodní toky a vymezeny hranice krajů – Karlovarského (KV), Ústeckého (ÚS), Středočeského (SČ) a Plzeňského (PL). Autor F. Prekop, 24. 9. 2020.

Abb. 1. Gebietsumfang und -relief des Truppenübungsplatzes Hradiště in Bezug auf seine Umgebung. Gekennzeichnet sind die Hauptwasserläufe und die Grenzen der Regionen Karlsbad (KV), Aussig (ÚS), Mittelböhmen (SČ) und Pilsen (PL). Autor F. Prekop, 24. 9. 2020.

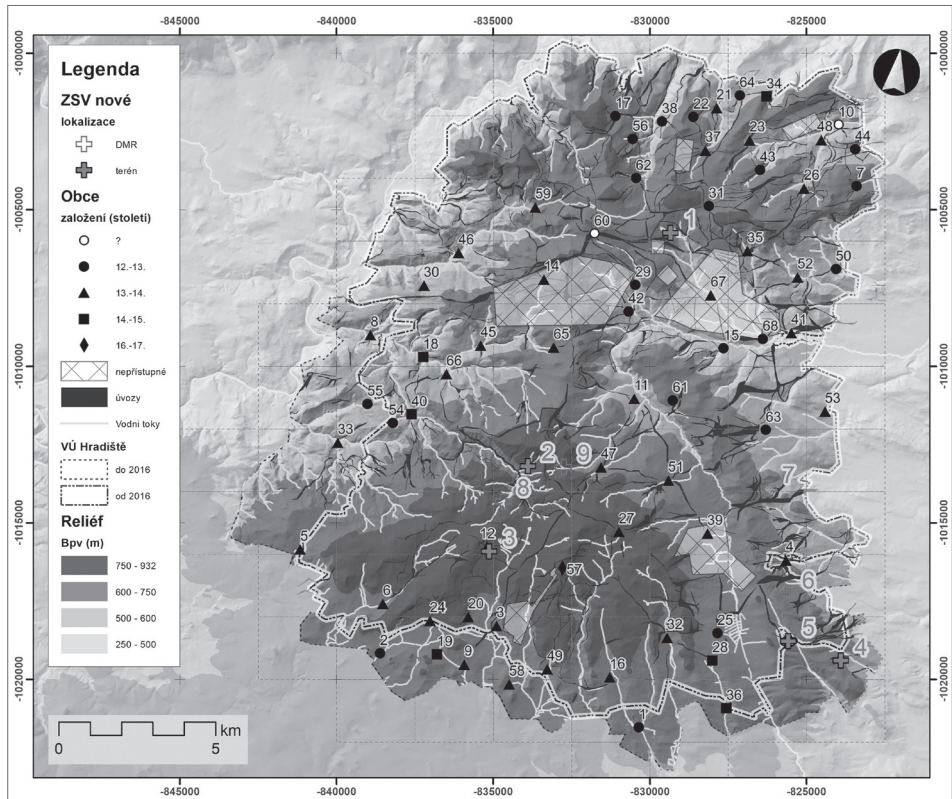
jsme zde přistoupili k představení jen určitého segmentu antropogenních objektů, kterými jsou lokalizované sídelní areály z vrcholného nebo pozdního středověku, jež nebyly zachyceny žádnými jinými mapovými díly druhé poloviny 18. století až první poloviny 20. století. Právě v této kategorii spatřujeme největší posun poznání, o které se zde chceme podělit. Věříme, že k dalším kategoriím archeologických památek se budeme moci vrátit v budoucích pracích.

2 Metoda

Rozsah a přístupnost oblasti jasně determinují zvolenou metodologii. K území Doupovských hor lze v současné době jako k celku přistupovat pouze metodami dálkového průzkumu Země, přičemž některé metody této oblasti jsou navíc nevyužitelné. Nelze například pořizovat šikmé letecké snímky krajiny. Můžeme říci, že jsme odkázáni pouze na data získaná v rámci historických kampaní anebo projektů státní správy a armády. Vycházíme tedy z interpretace digitálního modelu reliéfu, ortofotomap oblasti, historických map a leteckých měřických snímků. Tyto metody jsou jediné dostupné pro studium nepřístupné krajiny jako celku a je obecně známo, že mají určité interpretační limity (Gojda 2004; 2017). Výrazným problémem je validace struktur zjištěných pomocí těchto metod. Částečně lze postupovat kombinací výše uvedených zdrojů.

Například validovat struktury objevené na digitálním modelu reliéfu pomocí historických map. Tento postup je však použitelný spíše pro struktury novověkého stáří. Obecně je za ideální validační metodu považován terénní povrchový průzkum antropogenních tvarů reliéfu (Gojda 2017). Ten je ovšem v prostředí aktivního vojenského újezdu značně problematický.

Režim přístupu do prostoru vojenského újezdu Hradiště neumožňuje při povrchovém průzkumu analytický postup. Některé oblasti jsou zcela nepřístupné, některé jsou přístupné jen v určenou dobu a za doprovodu pracovníků správy vojenského újezdu (obr. 2). Proto musel být zvolen postup, který při terénních aktivitách respektoval tato pravidla. Fyzická návštěva vojenského újezdu se připravovala vždy ve spolupráci se správou Vojenského výcvikového újezdu



Obr. 2. Relikty osídlení Doupovska a rozsah území vojenského újezdu Hradiště. Šrafovaná plocha označuje trvale veřejnosti nepřístupná území. Vyznačené jsou ověřené (terén) a předpokládané (LLS) lokalizace zaniklých středověkých osad Doupovska. Znázorněna jsou také ostatní známá sídla a pravděpodobná doba jejich založení. 1 – ZSV v poloze Ledviny s dvojicí tvrzí; 2 – ZSV v lokalitě Na pile s dvojitě opevněným tvrzíštěm; 3 – ZSV s tvrzíštěm při osadě Doupovské Mezilesi; 4 – ZSV Ořkov na Ořkovské louce, obec Valeč; 5 – ZSV na Mlýnském potoce, obec Valeč; 6 – ZSV pod vrchem Číhaná; 7 – ZSV Leskov; 8 – ZSV na Pstružném potoce, patrně s tvrzí; 9 – ZSV Krynles. Známé obce, zaniklé v letech 1953 a 1954 (tab. 1). Autor V. Peksa, 24. 9. 2020.

Abb. 2. Siedlungsrelikte der Region Duppau und Umfang des Truppenübungsplatzes Hradiště. Die schraffierte Fläche kennzeichnet für die Öffentlichkeit dauerhaft nicht zugängliche Gelände. Gekennzeichnet wurden verifizierte (Gelände) und mutmaßliche (Laserhöhenmessung) Lokalisierungen von mittelalterlichen Dorfsiedlungen der Region Duppau. Veranschaulicht wurden auch die übrigen bekannten Sitze und ihr wahrscheinlicher Gründungszeitraum. 1 – Mittelalterliche Dorfwüstung in der Lage Ledviny mit zwei Festungsstätten; 2 – Mittelalterliche Dorfwüstung an der Fundstelle Na pile mit doppelt befestigter Festungsstätte; 3 – Mittelalterliche Dorfwüstung mit Festungsstätte an der Siedlung Doupovské Mezilesi; 4 – Mittelalterliche Dorfwüstung Ořkov auf der Ořkover Wiese, Gemeinde Valeč; 5 – Mittelalterliche Dorfwüstung am Mühlenbach, Gemeinde Valeč; 6 – Mittelalterliche Dorfwüstung unterhalb des Hügels Číhaná; 7 – Mittelalterliche Dorfwüstung Leskov; 8 – Mittelalterliche Dorfwüstung am Bach Pstružný potok, offenbar mit Feste; 9 – Mittelalterliche Dorfwüstung Krynles. Bekannte Gemeinden, in den Jahren 1953 und 1954 verschwunden (Tab. 1). Autor V. Peksa, 24. 9. 2020.

Hradiště a v intencích jí stanovených podmínek. Jmenovitě zde musíme poděkovat za opakovanou vstřícnost vedení správy újezdu, přednostovi Ing. Petru Vašíčkovi a paní Boleslavě Peroutkové. V terénu bylo možné dokumentovat jen předem zvolené lokality, které byly vytipovány na základě interpretace digitálního modelu terénu. Rovněž jsme se soustředili na období brzkého jara, kdy je nejnižší vegetační kryt. I tato podmínka vedla k tomu, že zkoumaný prostor mohl být navštíven maximálně jednou ročně ve dvou denní kampani, což značně omezuje počet dokumentovaných lokalit.

Digitální model reliéfu se skládá z 89 listů SMO 5 pokrývajících celé území újezdu v původním rozsahu, tj. před rokem 2016. Data pořízená zeměměřickým a katastrálním úřadem jsme interpolovali algoritmem *spline* do pravidelného rozestupu měřených bodů o velikosti základní buňky $0,5 \times 0,5$ m. Digitální model reliéfu jsme zobrazili metodou *Hillshade* za použití *Local relief model* a *Skyview factor*. Zpracování modelu včetně jeho zobrazení probíhalo v softwarovém prostředí programu ArcGis 10.2 a Relief Visualization Toolbox, ver. 2.2.1. Vzhledem k rozsahu oblasti byly mapové listy zpracovány dávkově se shodně nastavenými parametry. Následně jsme pro objevené zájmové lokality zhotovili digitální modely s individuálním nastavením tak, aby co nejvíce vynikly reliéfní změny. Samotný terénní průzkum vybraných lokalit se skládal z fotodokumentace sledovaných objektů, povrchového sběru artefaktů v narušených částech perimetru a zaměření jejich nálezu pomocí GPS. Předložené výsledky pochází ze tří terénních kampaní v letech 2018–2020.

3 Charakteristika Doupovských hor

3.1 Vojenský výcvikový újezd Hradiště

Vojenský újezd Hradiště byl ustanoven usnesením vlády ke dni 1. února 1953 a je intenzivně využíván dodnes. Do ledna 2016 byl se svými 327 km² největším vojenským cvičišťem České republiky. V následujícím období bylo rozhodnuto o zmenšení území na západním a jižním okraji, čímž se rozloha ustálila na 280 km². Hradiště je určeno k výcviku pozemního vojska, letectva a protivzdušné obrany, a to včetně užití ostrého střeliva, a nácviku vzájemné součinnosti těchto armád (Komár 1993, 79). Dělí se na pět dílčích katastrálních území: Doupov u Hradiště, Bražec u Hradiště, Radošov u Hradiště, Žďár u Hradiště a Tureč u Hradiště. Po uvedeném zmenšení došlo ke vzniku nových civilních obcí Doupovské Hradiště a Bražec, které nyní již nejsou pod vojenskou správou.

3.2 Přírodní podmínky

Území vojenského újezdu Hradiště zaujímá centrální část morfologického útvaru Doupovské hory. Rozprostírá se v jejich centrální části s nejvyšším vrcholem Hradiště o výšce 933 m n. m. Z geologického hlediska se jedná o největší souvislý vulkanický celek v Českém masivu (Hradecký a kol. 2006, 22). Hlavní vulkanické centrum mělo charakter štítového vulkánu s velmi mírně ukloněnými svahy, který byl aktivní v období starších třetihor, přibližně před 23–34 mil. let (Hradecký a kol. 2016, 25). V období mladších třetihor se sopečná aktivita vázala již jen na dílčí vulkanická centra při obvodu masivu. V jistých lokalitách lze nalézt pozůstatky i starších prvohorních sladkovodních sedimentů, s četným výskytem různých fosilií, které byly vulkanickou aktivitou překryty až 500 m mocnou vrstvou (Lojka 2016, 19). V mladších obdobích formovala Doupovské hory již jen eroze. Půdy Doupovských hor tvoří téměř výhradně eubazické kambizemě. Jsou charakteristické svou bohatostí na živiny, ale zároveň jsou postižené hojným výskytem skeletu (kamení), který výrazně ztěžuje jejich hospodářské využití. Na druhé straně právě jemu vděčíme za dobrou čitelnost reliéfu krajiny. Množství skeletu bylo nutné před hospodařením z obdělávaných ploch odstranit, čímž se budovaly početné a výrazné mezní zidky, snosy kamení a podobně. Místní půdy jsou také ohrožené erozí, především jejich jemná složka. Přesto

právě zemědělství bylo hlavním způsobem obživy zdejších obyvatel. Dominovalo ovocnářství, lukařství a pastvinářství (Janderková 2016, 111).

3.3 *Dějiny archeologického poznání*

Poznáváním archeologického dědictví Doupovska se nejvýrazněji zabýval Jiří Klsák. Koncem 80. let prováděl jednak terénní prospekci, jednak badatelské výzkumy několika lokalit. Nejrozsáhlejší prací byl výzkum hrádku v poloze Kostelní Horka, k. ú. Bražec, který J. Klsák prováděl v letech 1987–1989. Archeologické výzkumy realizoval také v níže zmíněném tvrzišti v poloze Na pile, pod vrchem Pustý zámek, tvrzišti na Kloboukovském vrchu u obce Maleš nebo hradu u Kotviny. Terénní aktivity a dosažená zjištění výstižně shrnul ve své bakalářské práci jeho tehdejší spolupracovník Petr Hereit (2000). Tato velmi kvalitní práce obsahuje i výčet všech známých archeologických lokalit Doupovska, včetně intravilánů obcí zaniklých v souvislosti se zřízením vojenského újezdu jako potenciálních archeologických lokalit. Odborným základem poznání kulturního bohatství a historie osídlení Doupovska tvoří dnes především práce Zdeny Binterové *Zaniklé obce Doupovska I., II.* (1998; 2004).

Částečně se oblasti dotýká také práce Antona Gnirse, který v roce 1933 mapoval památky okresu Karlovy Vary v rámci programu mapování památek a uměleckých předmětů České republiky. Bohužel práce vyšla, s přispěním jeho dcery, až o mnoho let později (1996). Obdobně jako pro jiné části území České republiky je základní charakteristika a lokalizace všech dosud známých archeologických lokalit Doupovska evidována v prostředí Státního archeologického seznamu, spravovaná Generálním pracovištěm Národního památkového ústavu (Státní archeologický seznam 2020). Zároveň byly do nové Archeologické mapy ČR revidovány údaje ze starší Archeologické databáze Čech spravované Archeologickým ústavem AV ČR, Praha, v. v. i.

3.4 *Specifika osídlení*

Osídlení Doupovských hor bylo po celou dobu značně dynamické. V poslední etapě své existence patřilo k řídké osídleným oblastem. Hustota osídlení v závěru 19. století a první polovině 20. století odpovídala 6–7 osobám na km² a celkový počet obyvatel nepřesahoval 14 500. Největším sídlem bylo městečko Doupov s 1 400 až 1 500 obyvateli (tab. 1). Definitivní vysídlení všech obyvatel z oblasti vojenského prostoru proběhlo ve třech vlnách v průběhu let 1953 a 1954 (Binterová 1998; 2004).

Doklady pravěkého osídlení Doupovska jsou velmi skromné s minimem informací o jejich náleзовých okolnostech. Charakteristický je soubor pěti neolitických kamenných broušených seker, u kterých je známé pouze katastrální území místa nálezu. Dále evidujeme dalších 23 eneolitických seker, nicméně bližší než katastrální určení je známé pouze u dvou z nich. Je to kamenný mlat z polohy Červený vrch u Doupova a sekerka ze svahu Jánského vrchu u Hluboké. Přesné náleзовé okolnosti známe pouze u jediné kamenné sekyrky od Jánského vrchu u obce Hluboká, která pochází z naplavené humózní vrstvy, 50 m západně od vrcholu (Plesl–Hájek–Martínek 1983, 160). Za ojedinělé nálezy lze považovat dvojici halštatských náramků s nejistým prostorovým určením, snad z okolí Doupova (Hereit 2000, 143). Posledním potenciálním prehistorickým nálezem ze sledovaného území má být laténský střepec silnostěnné nádoby z Jírova. Ten byl do sbírek Karlovarského muzea převzat z muzea v Doupově společně se středověkými nálezy. Bohužel není opatřen žádným bližším popisem. Jeho vztah ke sledovanému území je tak značně nejistý (Plesl–Hájek–Martínek 1983, 43).

Hlavní prvky sídelní struktury Doupovska se začínají konstituovat od 12. století a další se rozvíjí v následujícím 13. století (Binterová 1998, 7; Velímský 1998, 69–80; 2002, 103–114). V mladším období pozdního středověku a raného novověku se zde projevovaly typické znaky periferních oblastí. Hlavním z nich byla citlivost na negativní výkyvy klimatických podmínek a také na projevy politicky nestabilních období. Známé jsou doklady plenění vesnic z období

Tab. 1. Známé obce Doupovska a doba jejich založení s určeným druhem plůžiny, dle písemných pramenů a projevu na digitálním modelu reliéfu. Autor V. Peksa, 24. 9. 2020.

Tab. 1. Bekannte Gemeinde Duppau und ihre Gründungszeit mit bestimmter Flurart gemäß den schriftlichen Quellen und ihrer Erscheinungsform im digitalen Reliefmodell. Autor V. Peksa, 24. 9. 2020.

Ozn. obce	Název		Lokalizace		Založení	Druh plůžiny
	česky	německy	E_WGS	N_WGS	století	
1	Albeřice	Alberitz	13,1664	50,1648	12.–13.	záhumenicová klínová
2	Bražec	Bergles	13,0471	50,1744	12.–13.	záhumenicová klínová
3	Březina	Pirk	13,0966	50,1872	13.–14.	záhumenicová, traťová
4	Bukovina	Buckwa	13,2201	50,2186	13.–14.	radiální, traťová
5	Čínov	Shõnau	13,0046	50,2003	13.–14.	záhumenicová, traťová
6	Dlouhá	Langgrün	13,0449	50,1885	13.–14.	záhumenicová
7	Dlouhý Luh	Langenau	13,2257	50,3280	12.–13.	záhumenicová klínová, traťová
8	Dolní Lomnice	Unter Lomitz	13,0208	50,2642	13.–14.	úseková
9	Dolní Valov	Unter Wohlau	13,0850	50,1749	13.–14.	?
10	Donín	Dohnau	13,2136	50,3446	?	?
11	Doupov	Duppau	13,1420	50,2578	13.–14.	traťová
12	Doupovské Mezilesí	Olitzhaus	13,0872	50,2087	16.–17.	traťová
14	Heřmanov	Hermersdorf	13,0938	50,2876	13.–14.	záhumenicová, traťová
15	Hluboká	Tiefenbach	13,1779	50,2761	12.–13.	záhumenicová, traťová
16	Holetice	Holeditz	13,1502	50,1777	13.–14.	záhumenicová, traťová
17	Hora	Horn	13,1141	50,3372	12.–13.	záhumenicová, klínová
18	Horní Lomnice	Ober Lomitz	13,0456	50,2603	14.–15.	úseková
19	Horní Valov	Ober Wohlau	13,0723	50,1766	14.–15.	?
20	Hradiště	Höfen	13,0835	50,1885	13.–14.	záhumenicová, traťová
21	Hrzín	Grün	13,1584	50,3439	13.–14.	záhumenicová, úseková
22	Humnice	Humnitz	13,1486	50,3405	12.–13.	záhumenicová, traťová, úseková
23	Hůrka	Horkau	13,1752	50,3362	13.–14.	záhumenicová, úseková
24	Javorná	Ohorn	13,0669	50,1857	13.–14.	traťová
25	Jeseň	Gässing	13,1947	50,1950	12.–13.	záhumenicová, radiální, traťová
26	Jindřichov	Heiniersdorf	13,2026	50,3249	13.–14.	záhumenicová, úseková
27	Jírov	Jurau	13,1443	50,2193	13.–14.	záhumenicová, traťová
28	Kopáčov	Kopitschau	13,1944	50,1870	14.–15.	traťová
29	Kozlov	Koslau	13,1346	50,2902	12.–13.	záhumenicová, klínová, úseková
30	Lipoltov	Lappersdorf	13,0410	50,2806	13.–14.	záhumenicová
31	Litoltov	Liesen	13,1617	50,3158	12.–13.	záhumenicová, klínová, úseková
32	Lochotín	Lochotin	13,1728	50,1914	13.–14.	záhumenicová, klínová, úseková
33	Lučiny	Hartmannsgrün	13,0139	50,2322	13.–14.	záhumenicová
34	Malá Lesná	Klein Spinnelsdorf	13,1797	50,3494	14.–15.	úseková, traťová
35	Maleš	Mohlischen	13,1819	50,3047	13.–14.	záhumenicová, úseková
36	Malý Hlavákov	Kleinlubigau	13,2038	50,1741	14.–15.	záhumenicová, traťová
37	Martinov	Merzdorf	13,1564	50,3314	13.–14.	záhumenicová, traťová
38	Mělník	Melk	13,1351	50,3378	12.–13.	záhumenicová, klínová
39	Mětikalov	Meckl	13,1835	50,2228	13.–14.	záhumenicová, traťová
40	Mlýnská	Mühdorf	13,0446	50,2436	14.–15.	úseková
41	Obrovce	Wobern	13,2069	50,2833	13.–14.	záhumenicová, traťová

Ozn. obce	Název		Lokalizace		Založení století	Druh plužiny
	česky	německy	E_WGS	N_WGS		
42	Oleška	Olleschau	13,1334	50,2824	12.–13.	záhumenicová, traťová
43	Ostré	Westrum	13,1819	50,3284	12.–13.	záhumenicová, klínová, traťová
45	Pastviny	Ranzengrün	13,0703	50,2661	13.–14.	záhumenicová, úseková
44	Pastviny	Weiden	13,2226	50,3384	12.–13.	záhumenicová, klínová, úseková
46	Petrov	Petersdorf	13,0542	50,2914	13.–14.	?
47	Prachomety	Promuth	13,1320	50,2369	13.–14.	záhumenicová, traťová
48	Radnice	Redenitz	13,2069	50,3394	13.–14.	traťová
49	Radošov	Reschwitz	13,1220	50,1772	13.–14.	záhumenicová, traťová
50	Ratibor	Rodbern	13,2223	50,3035	12.–13.	záhumenicová, klínová, traťová
51	Řednice	Rednitz	13,1626	50,2361	13.–14.	záhumenicová, traťová
52	Růžová	Rosengarten	13,2059	50,2994	13.–14.	záhumenicová, úseková
53	Sedlec	Zettlitz	13,2272	50,2625	13.–14.	záhumenicová, traťová
54	Stará Ves	Altdorf	13,0368	50,2403	12.–13.	záhumenicová, klínová, úseková
55	Svatobor	Zwetbau	13,0242	50,2446	12.–13.	záhumenicová, úseková
56	Telcov	Telch	13,1233	50,3315	12.–13.	záhumenicová, klínová, úseková
57	Těš	Tesch	13,1217	50,2066	16.–17.	hromadná, traťová
58	Tis u Luk	Tiess	13,1063	50,1712	13.–14.	záhumenicová, traťová
59	Tocov	Totzau	13,0850	50,3078	13.–14.	záhumenicová, úseková
60	Třidomí	Dreihäuseln (Schmied)	13,1129	50,3030	?	?
61	Trmová	Dürmaul	13,1590	50,2591	12.–13.	záhumenicová, traťová
62	Tunkov	Tunkau	13,1275	50,3206	12.–13.	záhumenicová, klínová, úseková
63	Tureč	Turtsch	13,2023	50,2548	12.–13.	záhumenicová, traťová
64	Velká Lesná	Gross Spinnelsdorf	13,1678	50,3486	12.–13.	záhumenicová, klínová, traťová
65	Viska	Dörfles	13,1027	50,2688	13.–14.	záhumenicová, traťová
66	Zakšov	Sachsengrün	13,0571	50,2565	13.–14.	záhumenicová, úseková
67	Žďár	Saar	13,1686	50,2905	13.–14.	záhumenicová, traťová
68	Žebetín	Sebeltitz	13,1947	50,2805	12.–13.	traťová

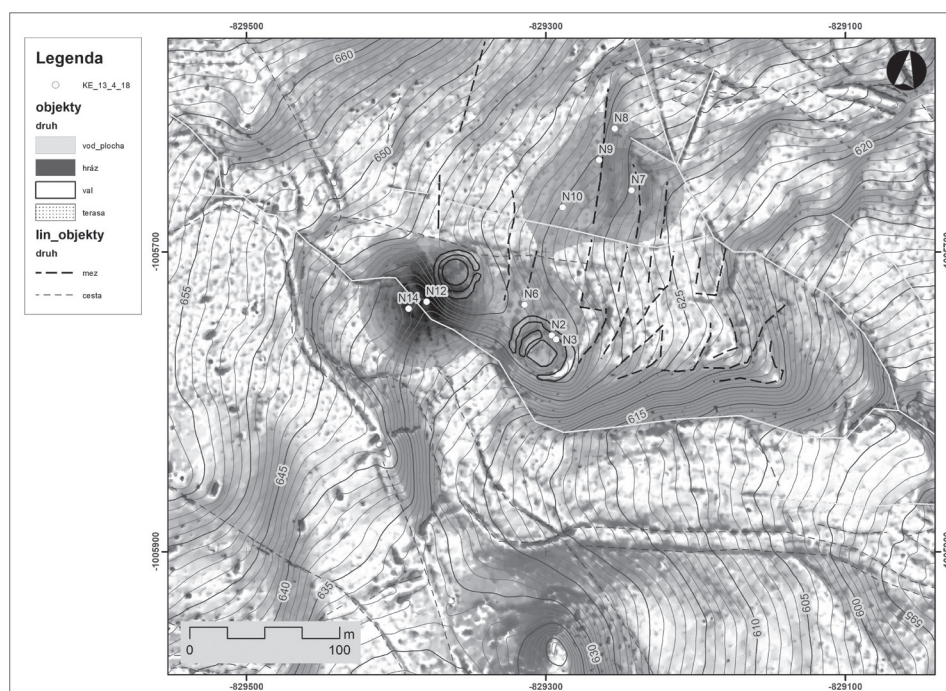
husitských válek nebo třicetileté války, kdy zde dochází k zániku celých vesnic, viz dále. Rovněž absence rud drahých kovů ve vyvěřelinovém masivu Doupovských hor bránila rozvinutí sofistikovanějších průmyslových provozů, které by alespoň částečně kompenzovaly obtíže spojené s životním v členitém terénu o relativně vysoké nadmořské výšce.

4 Nově lokalizované zaniklé středověké vesnice

Naše zjištění se týkají pozůstatků raných fází středověkého osídlení sledované oblasti. Celkově se nám podařilo nalézt doklady přítomnosti devíti vrcholně až pozdně středověkých sídelních areálů, které nejsou zohledněny na mladších mapových dílech. Jejich přítomnost prozrazuje strukturovaná mezní síť, která je osově nebo centrálně souměrná. V několika případech ji doprovází také pozůstatky opevněného panského sídla. Můžeme tak důvodně předpokládat, že k zániku sídelních areálů došlo právě v některém z uvedených období sociálního neklidu pozdního středověku až raného středověku. Níže představujeme jak terénním výzkumem ověřené polohy, tak několik zatím neověřených situací s vysokou mírou pravděpodobnosti. Číslování lokalit odpovídá pořadí, ve kterém byly provedeny terénní revize, případně samotné objevení lokalit.

4.1 ZSV s dvojicí tvrzišť v poloze Ledviny (býv. k. ú. Žďár)

Poloha Ledviny označuje místo objevu dvojice oválných tvrzišť a blízké zaniklé středověké osady (obr. 3). Zde je nutné uvést, že lokalitu poprvé navštívil a popsal ve svých denících Jiří Klsák, a to 28. listopadu 1987. Zjištění ale nebylo nikdy publikováno a o existenci záznamu jsme se dozvěděli až po našem „znovuobjevení“. Lokalita se nachází na bývalém katastru obce Žďár, na půli cesty k obci Tunkov. Obě jmenované zanikly až v roce 1953. Prostorově má poloha blíže k obci Litoltov, od níž je vzdálena 1,4 km jihozápadním směrem. Jedná se o oblast prameniště Žďárského potoka a jeho bezejmenného pravobřežního přítoku na jižním svahu vrchu Lesná (kóta 812 m n. m.). Právě na hraně příkrého levého břehu bezejmenné vodoteče je možné rozeznat markantní reliktu zaniklého sídla. Pomyslné středy obou ohrazených ploch odděluje vzdálenost ca 75 m, ve směru jihoovýchod–severozápad (obr. 4). Severozápadní tvrziště dosahuje pravidelného kruhového tvaru o vnějším poloměru 30 m. Ten je na severní polovině zvýrazněn mírným valem. Kruhový příkop dnes dosahuje hloubky 30 cm. Vnitřní ohrazená plocha má poloměr 15 m beze stop dílčího členění. Jihoovýchodní tvrziště je spíše oválného tvaru s orientací hlavní osy severovýchod–jihovýchod. Vnější rozměry tvrziště jsou 45 × 25 m. Na severovýchodním okraji rozeznáváme hlubší příkop, který na severovýchodně nebo jihozápadě není nijak patrný. Opět je rozpoznatelný na jihovýchodním okraji. Vnitřní plocha druhého tvrziště dosahuje rozměrů 20 × 15 m. Severozápadní třetina vnitřní ohrazené plochy je o ca 1,4 m vyvýšená. Relikty blízkého osídlení se projevují v podobě teras a identifikovaných kumulací vrcholně a pozdně středověké keramiky. Více je



Obr. 3. Plán polohy Ledviny (I) vytvořený v digitálním modelu reliéfu a terénní prospekce. Zdůrazněny jsou reliktu dvou tvrzišť, plůžiny vsí a identifikovaná místa výskytů středověké keramiky. Černě jsou zdůrazněny početní kumulace nálezů. Autor F. Prekop, 24. 9. 2020.

Abb. 3. Im digitalen Reliefmodell erstellter Plan der Lage Ledviny (I) und Geländeprospektion. Hervorgehoben wurden die Relikte zweier Festungstätten, die Dorflluren und die identifizierten Stellen mit Vorkommen mittelalterlicher Keramik. Schwarz hervorgehoben wurden die zahlreichen Fundhäufungen. Autor F. Prekop, 24. 9. 2020.



Obr. 4. Poloha Ledviny, pohled na dvojici tvrzišť od severu k východu. V popředí patrně tvrziště se severním okrajem částečně porušeným mladší komunikací. Foto F. Prekop, 14. 4. 2018.

Abb. 4. Lage Ledviny, Blick auf die zwei Festungsstätten von Nord nach Ost. Im Vordergrund sichtbar die Festungsstätte mit durch den nördlichen Rand teilweise verletztem jüngeren Weg. Foto F. Prekop, 14. 4. 2018.

dochovaná středověká parcelace severně od tvrzišť v mírném svahu vrchu Lesná. Rozeznat místa jednotlivých usedlostí je zde však obtížné.

Při terénní revizi dne 13. dubna 2018 jsme získali soubor přibližně 30 keramických fragmentů z období vrcholného středověku s 15 typickými fragmenty (obr. 12:1). Všechny zdobené fragmenty nesly motiv ryté šroubovice. Nástřepi bylo světle hnědé, ale také šedivě bílé s hrubým ostrivem. Ojedinelé byly zastoupeny fragmenty tmavě hnědočerné barvy s výraznou příměsí. Prostorová distribuce zachycených nálezů není zcela rovnoměrná. Představenou středověkou keramiku jsme našli na jihovýchodním tvrzišti a severně od obou. Výraznou kumulaci nálezů jsme zachytili v řečišti bezejmenné vodoteče, pod severozápadním tvrzištěm (obr. 3, poloha N12).

Překvapivě se nám nedostává písemných pramenů, které bychom mohli jednoznačně s touto lokalitou spojit. V širším okolí (mezi Žďárem a Vintířovem) je jednou z mála známých zaniklých vsí původní Litoltov. Ves, která nesla název Litoltov do 50. let 20. století, byla původně ves Lysá neboli Liesen s první písemnou zmínkou až z roku 1454. Název Litoltov jí přisoudil nesprávně až J. Palacký. V písemných pramenech se původní zaniklý Litoltov objevuje pouze v letech 1411 a 1447 (Bernau 1881, 342; Profous 1949, 640–641), následně ze záznamů mizí. Vyloučit nelze ani příslušnost naší lokality k tzv. Mašťovskému újezdu. Řazení jmenovaných vsí a dvorů v listině z roku 1196 není náhodné a lokality vytvářejí kompaktní celek (Velímský 1998, 69–80). Logicky by do sledované oblasti spadalo umístění Tulchova. Ten se většinou ztotožňuje s Tunkovem nebo Telcovem, ač jsou obě vsi vysunuty výrazně k severu a kompaktnost „újezdu“ narušují. Nelze vyloučit ani dále jmenovaný Bluvačov. Obě dvě vsi se ale objevují v písemném svědectví pouze a jen ve zmíněném roce 1196. Neznáme zde ani žádnou osobu s predikátem, ke které bychom mohli dvojici tvrzišť přiřadit.

4.2 ZSV v poloze Na pile (býv. k. ú. Jírov a Zakšov)

Termínem označujeme sídelní areál, který se skládal z panského sídla, středověké vsi, mlýna a osamoceně stojící usedlosti. Zatímco tvrziště je relativně známé a prohlášené za kulturní památku, související ves a její plůžina byly indikovány až pomocí našeho výzkumu. Parcely jednotlivých usedlostí se rozprostíraly na jižním svahu hřbetu Pustého zámku, při obou březích pravostranného přítoku Pstružného potoka (obr. 5, 6). Osada stála přibližně 4 km jihozápadně od bývalého Doupova, na hranicích historických katastrů obcí Jírov a Zakšov. Majitelem zdejších



Obr. 5. Plán lokality Na pile vytvořený z dat digitálního modelu reliéfu a terénní prospekce. Objevená zaniklá středověká vesnice přiléhá k tvrzišti s dvojitou linií opevnění, které je známou archeologickou lokalitou, zkoumanou J. Klsákem koncem 80. let 20. století. Autor F. Prekop, 24. 9. 2020.

Abb. 5. Anhand der Daten des digitalen Reliefmodells erstellter Plan der Fundstelle Na pile und Gelände-
 prospektion. Die entdeckte mittelalterliche Dorfwüstung grenzt an die Festungsstätte mit doppelter Befestigungslinie, bei der es sich um eine bekannte, von J. Klsák Ende der achtziger Jahre des 20. Jahrhunderts untersuchte Fundstelle handelt. Autor F. Prekop, 24. 9. 2020.



Obr. 6. Pohled na plochu návsi zaniklé vsi, k vrcholu Pustý Zámek, pohled od jihovýchodního okraje k severu. Foto F. Prekop, 28. 3. 2019.

Abb. 6. Blick auf die Fläche des Dorfpatzes der Dorfwüstung, in Richtung Hügel Pustý Zámek, Blick vom südöstlichen Rand nach Norden. Foto F. Prekop, 28. 3. 2019.

pozemků býval držitel panství Doupov. Dispozičně se jednalo o dvouřadou dlouhou lesní lánovou ves s lineární plužinou a jihozápadní expozicí. Relikty zaniklých plužin ve formě mezních stupňů stoupají od 700 do 910 m n. m. a jsou patrné ve vzdálenosti 500 m severozápadně a 750 m jižně od vodoteče, která tvoří její osu. Relikty původních domovních parcel dochované ve formě svahových odřezů dosahují až k výšce 820 m n. m. Počet usedlostí lze odhadnout na 10–14. Na části plužiny jsou dosud částečně obhospodařované louky a recentní rybníček, zbytek dnes pokrývá vzrostlý les. Vodní náhon při Pstružném potoce na jižním okraji ZSV indikuje dále existenci mlýna. Na terase nad Pstružným potokem 0,6 km jižně od ZSV se nachází osamocený svahový zářez s kamennou destrukcí obklopený zaniklou plužinou. Patrně se zde nacházela osamocená usedlost. Podle I. vojenského mapování se v dolní části vsi nacházel dřevěný seník (pozemková parcela č. 65; Heu Langwiesschuppe). Z otisků stabilního katastru je o něco níže patrné místo Parní pily (Adelen Dampf Brettsäge), po které dostala poloha své aktuální označení (otisky stabilního katastru 2020). Pila však byla postavena až roku 1842 a po roce 1945 postupně zanikla.

Velmi výrazný objekt tvrziště se nachází v dolní části ZSV, na katastru Jírova (obr. 7). Sem jej správně řadí Petr Hereit (2000, 153), zatímco ve starší literatuře bývá spojováno s obcí Mlýnská. Jeho existenci zmiňují již Anton Gnirs nebo August Sedláček (Sedláček 1998, 247; Binterová 1998, 57; 2004, 57). Charakteristické opevnění tvoří dvojice koncentrických příkopů a valu obepínající jádro o průměru necelých 17 m. Relativně rozsáhlý archeologický výzkum zde v roce 1987 prováděl Jiří Klsák, který se soustředil na poznání vývoje opevněné plochy. Hlavní sondou o velikosti 18 × 0,5 m protnul celou ohrazenou plošinu. O tři roky později doplnil tři sondy o rozměrech 0,6 × 0,6 m. Bohužel nenalezl žádné stopy zástavby a jen minimum movitých nálezů. Z výzkumu pochází pouze 37 střepů, z čehož jen čtyři byly typické. Existenci celé stavby autor výzkumu zasazuje do 14. století (Hereit 2000, 153). Během našeho povrchového průzkumu byl prokázán výskyt středověké keramiky v celém intravilánu vsi. Podařilo se získat



Obr. 7. Tvrziště lokality Na pile (2) s charakteristickým dvojitým koncentrickým opevněním, které je kulturní památkou. Severně od ní byla námi nalezena zaniklá středověká vesnice. Foto F. Prekop, 28. 3. 2019.

Abb. 7. Festungsstätte der Fundstelle Na pile (2) mit charakteristischer doppelter konzentrischer Befestigung, die ein Kulturdenkmal ist. Nördlich davon wurde von uns die mittelalterliche Dorfüstung entdeckt. Foto F. Prekop, 28. 3. 2019.

101 keramických fragmentů, z nichž bylo 33 typických. Některé z nich je možné řadit již do druhé poloviny 13. století, přestože většina opět odpovídá spíše 14. století. Fragments redukčního výpalu a s výraznou příměsí slídy se nacházely v místech označených jako N18 a N52 v severovýchodní části intravilánu (obr. 5). Relativně často, v pěti různých polohách, jsme našli fragmenty jinak na Karlovarsku vzácně se vyskytující keramiky šedobílého nástřepí odpovídající produkci středního Poohří (obr. 12:2, N55_6, N56_1).

Bezesporu zajímavým nálezem je fragment drobné plastiky torza postavy o rozměrech 5,5 cm × 3,0 cm, která byla nalezena při průzkumu na jedné z teras nedaleko tvrziště (obr. 5, poloha N50). Předmět zobrazuje postavu v dlouhém oděvu s náznakem drapérie (obr. 8). Profil je velmi mírně oválný. Jedna ze stran nese oválnou, vzhůru se rozšiřující stopu vystupující profilace, která může naznačovat vlasy nebo kápi. Osou plastiky prochází otvor, který se, stejně jako celkový průměr předmětu zužuje, a to od 1,5 cm do 1 cm. Téměř identický artefakt pochází z blízkosti obytné věže hradu v Bečově nad Teplou, kde jej doprovázelo hned několik dalších drobných keramických plastik (Prekop 2017). Vedle městského a hradního prostředí se nalézají také i na hornických sídlištích, například v Kreamsigeru (Derner 2018), nebo v prostředí poddanských vesnic, uveďme například Bystřec nebo Mstěnice (Belcredi 2006; Nekuda 1985). Na základě uvedeného kontextu předmět řadíme do druhé poloviny 14. století. Objasnění funkce drobné hrnčířské plastiky stále osciluje mezi dětskou (?) hračkou nebo votivní soškou. Zdá se, že toto dlouholeté tápání ukončila V. Hoffmannová (1996, 133), která nevylučuje ani jednu z těchto interpretací, naopak obě spolu mohou souviset (Měchurová 2010, 102).

Problematickou otázkou zůstává ztotožnění vsi s konkrétní lokalitou. Tvrziště i ZSV byla reflektována ve dvou sousedních vsích, v Jírově a Prachometech. Sommer (1847, 151) uvádí: „(...) dále opodál kostela sv. Vojtěcha v tom samém lese zbytky hradu a na Hossagrün Wiese stopy více domů a jednoho mlýna.“ Ve stejném duchu informuje i Bernau (1896, 207), který ale navíc přidává: „(...) dle starých pamětí stávala v těchto místech osada Bezděkov, která bezpochyby



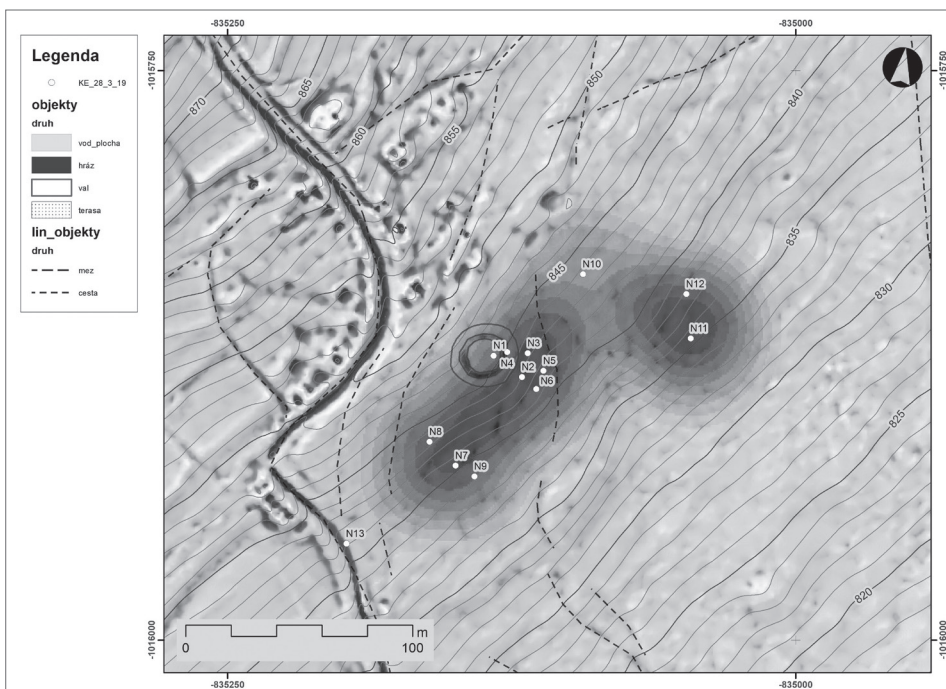
Obr. 8. Torzo drobné plastiky z 2. poloviny 14. století, z polohy N50, lokality Na pile (2). Autor J. Crkal, 28. 3. 2019.

Abb. 8. Torso einer Kleinplastik aus der 2. Hälfte des 14. Jahrhunderts, Lage N50, Fundstelle Na pile (2). Autor J. Crkal, 28. 3. 2019.

tehdy úplně došla zkáza, když v prvních dnech září r. 1421 křižáci tudy od Žlutic hrnuli se k Maštovu.“ Prachometry zase měli založit až ve třicetileté válce obyvatelé stále přepadávané vsi Unruh. Ty ale mají první písemnou zmínku v roce 1410. Langhans (1986, 3) uvádí: „(...) ve směru k Parní pile obývali lidé osadu Hossagrün a dále na Dunkelsberg domy vsi Unruh. Tu ničili různí procházející, především Švédové za 30leté války, proto obyvatelé odešli. Několik přesídlenců odešlo do Öbere Gässe v Doupově, a větší díl založil Prachometry. V doupovském muzeu se ještě nacházejí nalezené švédské podkovy, meče a pistole.“ Zaniklá osada Bezděkov je lokalizována 2,5 km severně od ZSV Na pile. Osada Hossagrün je ztotožnitelná s lokalitou na Pstružném potoce. Toponymum Unruhe neboli Neklid při severovýchodním okraji uvádí pouze II. vojenské mapování; a ves tohoto jména není uvedena v žádném výčtu majetků doupovského panství. Zbývají osady zaniklé před rokem 1518 – Vransy a Strkbiceny, a roku 1518, respektive 1546 ještě existující Vous/Wauss (*waussu*... vesnice při dílu panství Doupov; DZ 7, fol. J 22v–23). Stupeň dochovanosti a nálezy časně novověké keramiky v ZSV Na pile svědčí o pozdějším zániku vsi, zda ji můžeme spojit s uvedenými lokalitami, zůstává však zatím nezodpovězenou otázkou.

4.3 ZSV Bernardsgrün (?) při Doupovském Meziřesí (býv. k. ú. Doupovské Meziřesí)

K revizi jižního okraje intravilánu obce Doupovské Meziřesí nás přivedl odraz kruhové žlabovité deprese na pořízeném digitálním modelu reliéfu (obr. 9–10). Tato velmi drobná obec s méně než desítkou budov se rozprostírala okolo ústřední cesty přibližně 7 km severovýchodně od Bochova



Obr. 9. Plán lokality Doupovské Meziřesí vytvořený z dat digitálního modelu reliéfu a terénní prospekce. Patrné reliktu dosud neznámého tvrziště doprovázel výskyt vrcholné středověké keramiky, která odkazuje na existenci staršího předchůdce osady, která se velmi pravděpodobně rozprostírala níže po svahu, naproti nalezenému tvrzišti. Foto F. Prekop, 28. 3. 2019.

Abb. 9. Anhand der Daten des digitalen Reliefmodells erstellter Plan der Fundstelle Doupovské Meziřesí und Gelände-prospektion. Die erkennbaren Relikte einer bislang unbekanntener Festungsstätte wurden vom Vorkommen hochmittelalterlicher Keramik begleitet, die auf die Existenz eines Vorgängers der Siedlung hindeutet, die sich sehr wahrscheinlich gegenüber der entdeckten Festungsstätte tiefer den Hang hinunter erstreckte. Foto F. Prekop, 28. 3. 2019.



Obr. 10. Pohled na tvrziště u Doupovského Mezilesí, pohled k jihu. Plocha příkopu tvrziště je dodatečně graficky zdůrazněná. Foto F. Prekop, 28. 3. 2019.

Abb. 10. Blick auf die Festungsstätte an der Fundstelle Doupovské Mezilesi, Blick von Süden. Die Fläche des Grabens der Festungsstätte wurde zusätzlich grafisch hervorgehoben. Foto F. Prekop 28. 3. 2019.

a 6,7 km od Doupova. Od ústřední pravoúhlé zatáčky hlavní komunikace je nově identifikovaný objekt vzdálen ca 50 m VJV směrem. Jeho průměr je téměř kruhového tvaru s průměrem 25 m při vnějším okraji (obr. 9). Vnitřní plocha má průměr 14 m. Hloubka reliktu příkopu nepřesahuje 0,5 m. V okolí tvrziště jsme nezpozorovali relikty středověké plužiny ani při studiu digitálního modelu reliéfu.

Terénní revize místa proběhla 28. března 2019. Potvrdil se předpoklad, že se jedná o relikst stavby s kruhovým příkopovým ohrazením. V ploše tvrziště i v jeho okolí se podařilo nalézt fragmenty vrcholné a pozdně středověké keramiky. Celkem bylo nalezeno 69 fragmentů, z toho bylo typických dvanáct kusů. Motívem výzdoby devíti kusů byla mělká šroubovice (obr. 12:3). Materiál byl různě intenzivně slídnatý, nejvíce v místech N7 a N12. Několik fragmentů bylo zhotoveno z jemně plaveného těsta, s oxidačním výpalem. Datačně řadíme materiál do druhé poloviny 13. až do 15. století, s tím, že několik fragmentů může patřit až do první poloviny 16. století.

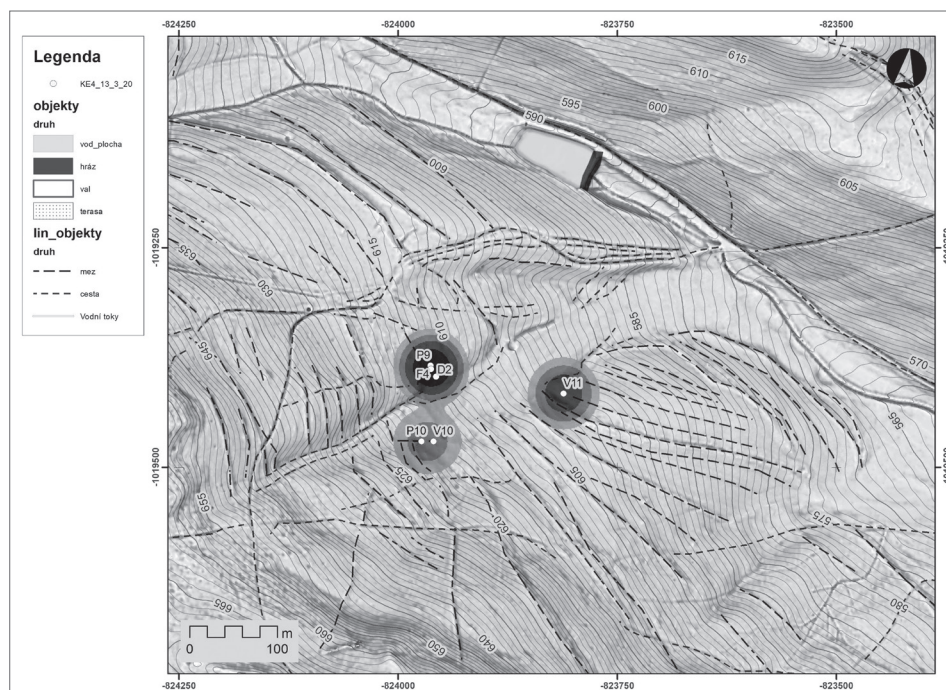
Celkovou situaci interpretujeme jako relikst starší fáze sídelního areálu, který se známým Doupovským Mezilesím souvisí jen velmi volně. Mohlo by jít o Bernardsgrün zmiňovaný roku 1411 jako pustý (RT II, 84), kdy byl prodáván spolu s Dlouhou (Langgrün, 3 km JZ). Doupovské Mezilesí je až poválečný název, původně se vsi česky říkalo Olíčov, z německého Olitzhaus. Dle písemných pramenů je ves velmi mladého založení. První písemná zmínka je až z roku 1720 (Profous 1951, 271–272) a i samotný půdorys vsi naznačuje její mladší původ či přebudování. To rovněž naznačuje zmínka z roku 1580, kterou uvedla Z. Binterová (1998, 26). Hovoří o existenci panské myslivny, která se mohla stát základem vzniku budoucí osady. Poloha tvrziště, stejně jako distribuce keramiky na svahu pod vsí napovídá, že Doupovské Mezilesí vzniklo na místě starší zaniklé středověké vsi, která byla původně situována níže po svahu. Ves Doupovské Mezilesí, či správně Olitzhaus, vznikla tedy až v novověku, a to bez přímé návaznosti na starší situaci. Spojení středověké vsi s Bernardsgrünem je pouze teoretické a není možné jej ověřit. Samotný název ale

plně zapadá do skupiny názvů kolonizačních vsí v jejím bezprostředním okolí. Ty náležely do tzv. Šemnického újezdu zmiňovaného k roku 1239 (Velínský 2002, 114–115).

4.4 ZSV Ořkov (k. ú. Valeč u Hradiště)

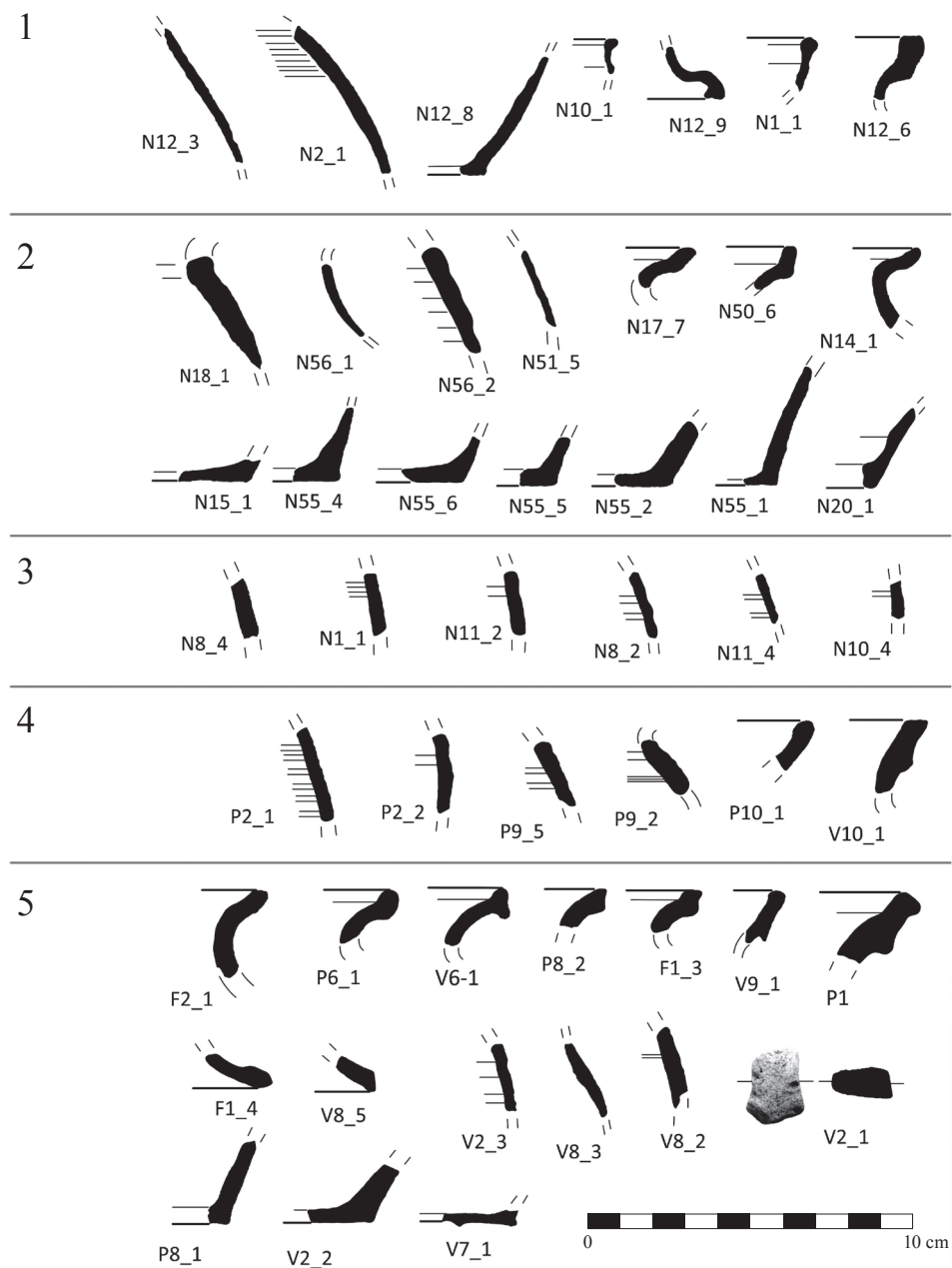
Na katastru Valeč u Hradiště, obce Valeč, jsme našli relikty dvou zaniklých vsí. Území spadá do části, o kterou se zmenšil vojenský újezd v roce 2016 (obr. 2, lokality 4 a 5). První z nich se rozprostírala v dílčím údolí severovýchodního svahu Jedliny, ca 2 km severně od obce Valeč a 1 km severozápadně od samoty Ořkov, proti proudu Vrbičského potoka, v místě zvaném Ořkovská louka (obr. 11). Podle tvaru plužiny vsi se domníváme, že se jednalo o typ vsi s návěsním půdorysem a záhumenicovou radiální plužinou, jež zčásti kopírovala vrstevnice svahu Jedliny. Návěs osady zaujímal výškový interval 595 až 617 m n. m. V okolí lze identifikovat i další doplňkové tratě. Velikost vsi lze odhadovat na 8–12 usedlostí.

Terénní revize místa proběhla 13. března 2020. Přinesla celkem 29 keramických fragmentů. Přestože tento soubor nemůžeme považovat za zcela reprezentativní, je patrné, že i zde dominuje slídnatá a šedivě bílá keramická produkce. Z devíti typických fragmentů převládají pozůstatky plecí nádob zdobených šroubovicemi nebo výraznými či méně výraznými jednoduchými vodorovnými žlábkami (obr. 12:4). Bližší datovatelný okraj nádoby je nepravě okruží z přelomu 14. a 15. století z šedobílé hmoty s výraznou příměsí ostřiva (obr. 12:4, V10_1).



Obr. 11. Plán lokality ZSV Ořkov vytvořený z dat digitálního modelu reliéfu a terénní prospekce. Koncentrická orientace mezních pásů a nalezené fragmenty vrcholně a pozdně středověké keramiky napovídají existenci zaniklé středověké vesnice. Patrné jsou rovněž úvozy několika komunikací přetínající lokalitu od východu k západu. Autor F. Prekop, 28. 3. 2019.

Abb. 11. Anhand der Daten des digitalen Reliefmodells erstellter Plan der mittelalterlichen Dorfwüstung Ořkov und Gelände-prospektion. Die konzentrische Orientierung der Grenzstreifen und die entdeckten hoch- und spätmittelalterlichen Keramikfragmente deuten auf die Existenz einer mittelalterlichen Dorfwüstung hin. Erkennbar sind auch die Hohlwege von einigen die Fundstelle von Ost nach West durchneidenden Verkehrswegen. Autor F. Prekop, 28. 3. 2019.



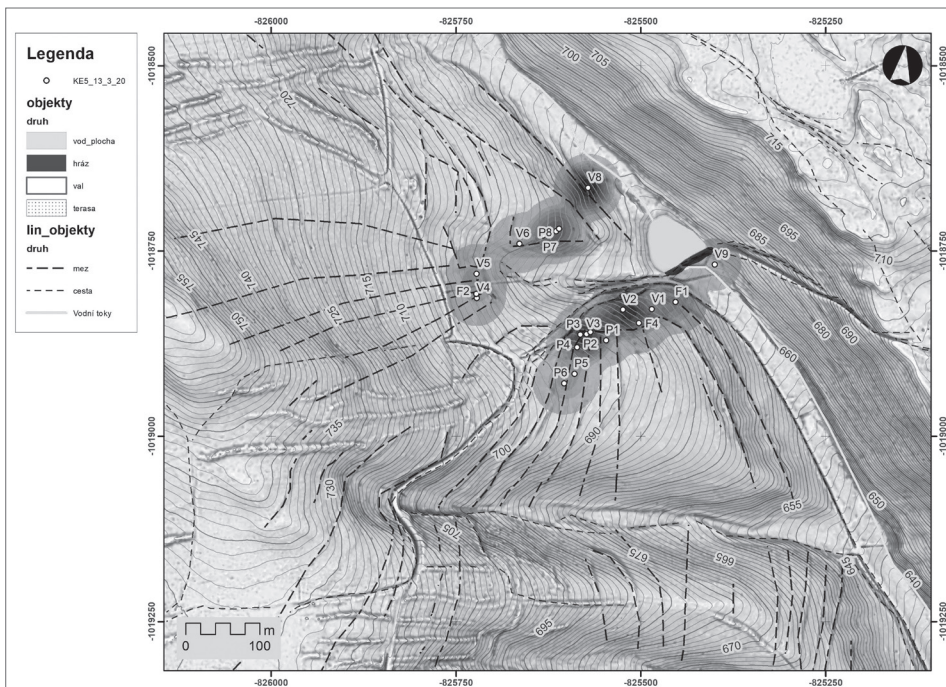
Obr. 12. Výběr získaných movitých nálezů z lokalit. 1 – Ledviny; 2 – Na pile; 3 – Doupovské Mezilesi; 4 – Ořkov; 5 – Valeč u Hradiště. Nálezy zpracované přístrojem LAP, uloženo v NPÚ, ú. o. p. v Lokti. Autor F. Prekop, 28. 3. 2019.

Abb. 12. Auswahl an entdeckten beweglichen Funden von den Fundstellen. 1 – Ledviny; 2 – Na pile; 3 – Doupovské Mezilesi; 4 – Ořkov; 5 – Valeč u Hradiště. Die Funde wurden mit einem LAP-Gerät bearbeitet, aufbewahrt im Nationalen Denkmalamt, Gebietsfacharbeitsstelle Loket. Autor F. Prekop, 28. 3. 2019.

V tomto případě je možné přiřadit lokalizované vsi název, a to Ořkov. Dodnes se dochoval jako pojmenování blízké hájovny. Ořkov se objevuje v písemných pramenech v 15. století. V závěti místního nižšího šlechtice Diviše z Křečova z roku 1424 je uveden pouze les Ořkov (DD 15, fol. 314; AČ 36, 659–660 č. 102; AČ 3, 496–497 č. 236). O něco později, v 50. letech 15. století, v rámci sporu o dědictví po pánech z Křečova uvádí žlutický měšťan Jiřík Vachtýř, jeden ze svědků, že „*když jest spuštěno, že na tom les porostl*“ čili po zpusťování vsi její areál zarostl lesem. Ves tedy v této době již neexistovala a její zánik je s velkou pravděpodobností možné spojit s křížovou výpravou v roce 1421 (za informace děkujeme PhDr. Janu Marešovi, Ph.D., ze Státního okresního archivu Louny).

4.5 ZSV na Mlýneckém potoce (k. ú. Valeč u Hradiště)

V prameništi Mlýnského potoka, na počátku táhlého údolí, jsme prokázali přítomnost další, dosud poslední zaniklé středověké osady. Úzce prostorově souvisí s dnes udržovaným rybníkem (obr. 13). Lokalita je vzdálená přibližně 3 km severozápadním směrem od obce Valeč a 1,5 km a západním směrem od výše uvedené zaniklé vsi Ořkova (4). Prostor návsi zaujímá úpatí východního svahu vrchu Pilíř (762,7 m n. m.) v rozmezí 674–701 m n. m. Plužina vsi je orientovaná ve směru vrstevnic vrchu a je dobře patrná jak v severním, tak v jižním směru. Z digitálního modelu terénu i přímo v terénu lze dobře rozpoznat výrazné úvozy po intenzivně využívané komunikaci, která vedla při jižním okraji návsi a přecházela přímo po hrázi dnes obnoveného rybníka. Můžeme



Obr. 13. Plán lokality ZSV Valeč u Hradiště vytvořený z dat digitálního modelu reliéfu a terénní prospekce. Velmi dobře jsou patrné relikty mezních pásů i navazující komunikace od východu. Ta dále fixuje polohu hráze obnoveného rybníka. V severní části jádra vsi je rozpoznatelných několik usedlostí. Poloha V9 označuje místo zaniklého mlýna. Autor F. Prekop, 28. 3. 2019.

Abb. 13. Anhand der Daten des digitalen Reliefmodells erstellter Plan der Fundstelle der mittelalterlichen Dorfwüstung Valeč u Hradiště und Gelände-prospektion. Sehr gut erkennbar sind die Grenzstreifenrelikte und der von Osten anschließende Verkehrsweg. Dieser fixiert ferner die Lage des Damms des erneuerten Teichs. Im nördlichen Teil des Dorfkerns sind mehrere Anwesen erkennbar. Die Lage V9 bezeichnet die Stelle einer verschwundenen Mühle. Autor F. Prekop, 28. 3. 2019.

ji pozorovat ještě ve stoupání na hřeben vrchu Jedliny a následném klesání do sousedního údolí Vrbického potoka. Pod hrází našeho rybníka jsou patrné stopy po náhonu a místu, kde stával mlýn. Je zajímavé, že první, obdobně jako druhé vojenské mapování a císařské otisky stabilního katastru rybník nezobrazují, ale sledovanou komunikaci vedoucí po jeho hrázi ano.

Terénní revize lokality proběhla 13. března 2020 a přinesla soubor keramiky z jižního, západního i severního okraje zaniklé návsi. Celkem bylo získáno 47 keramických fragmentů (obr. 12:5). Několik fragmentů středověké keramiky pochází také z plochy zaniklého mlýna pod rybníční hrází (obr. 13, poloha V9). Z technologického hlediska jasně dominuje skupina šedobílé produkce s příměsí slídy i dalších příměsí (35 ks). Našli jsme ale také několik reprezentantů redukční šedivé nebo slídnaté keramiky. Vyniká z nich fragment třmenového ucha z polohy V2, světle šedobílého nástřepí (obr. 12:5, V2_1). Během terénního průzkumu se podařilo identifikovat nejen pozůstatky po jednotlivých stavebních parcelách, ale na rozdíl od ostatních lokalit dokonce i několik objektů spojitelných s relikty usedlostí.

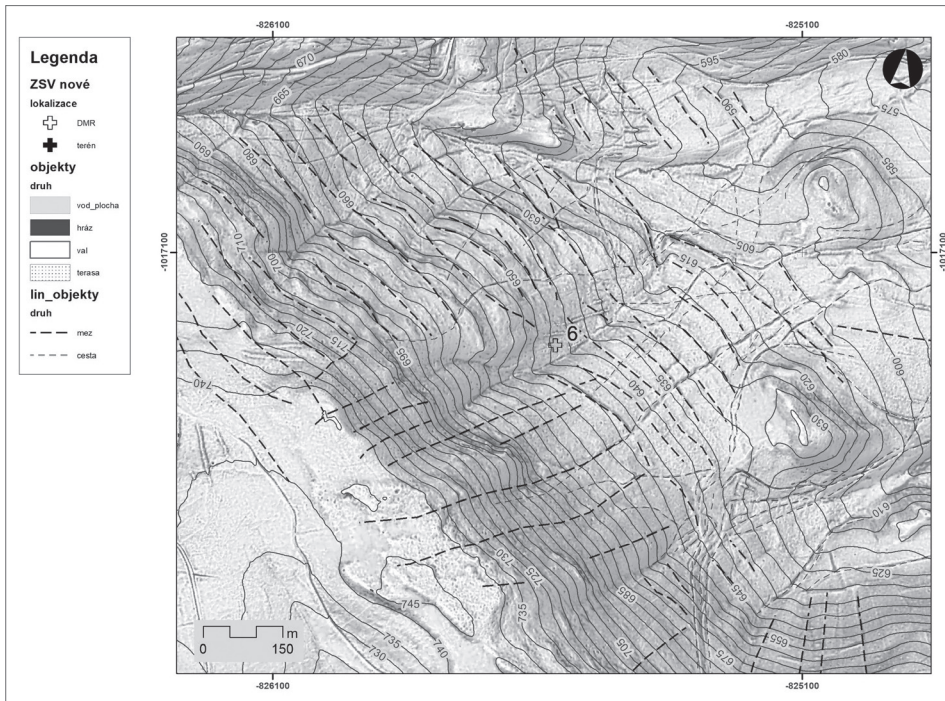
Dle literatury a II. vojenského mapování se v těchto místech nacházela v novověku hájenka (Binterová 2004, 26). Na digitálním modelu reliéfu je dobře patrná radiální plužina sbíhající k místu návsi, jejíž východní stranu uzavírá dodnes existující rybník. Relikty plužiny jsou pozorovatelné i ve vzdálenosti 1 km od pozůstatků vsi. Vzhledem k hustotě teras především na jižní straně vsi si v tomto případě nedovolujeme počet usedlostí odhadnout. Přifažení názvu ke vsi je také velmi nejisté. A. Profous (1947, 249) uvádí s nejistou datací 1546 (1531?) zmínku ze zemských desk, ve kterých je ve výčtu majetků příslušejících k Mašťovu ves Cílkov. Pro naši potřebu je zajímavá především formulace „*doluov k potoku k czylkowu a k mietikalowu*“. Místo, kde stával do roku 1953 Mětikalov, je od námi identifikované vsi vzdáleno 4 km. V tomto případě je samozřejmě nutný podrobný rozbor i dalších písemných pramenů, aby se domněnka o názvu nově nalezené vsi potvrdila, či nikoliv. Jen doplníme, že k roku 1542 je Cílkov uváděn jako pustý (DZ 1, H 2 a J 11, podle Profouse 1947, 249).

5 Nevalidovaná pozorování

Vzhledem k nastiňným okolnostem výzkumu evidujeme další pozorování, která nebylo doposud možné terénním průzkumem validovat, ale dle našich zkušeností lze existenci dalších vsí v těchto polohách již dnes považovat za průkaznou.

5.1 ZSV pod vrchem Číhaná (k. ú. Podbořanský Rohozec a býv. Jeseň)

Opět v prostoru aktivního újezdu Hradiště, 1 km jižně od existující obce Bukovina rozeznáváme relikty další středověké vsi. Rozprostírají se na severovýchodním svahu vrchu Číhaná, 3 km západně od Podbořanského Rohozce, k jehož katastru dnes zčásti přísluší (obr. 14). Na digitálním modelu reliéfu je možné rozpoznat dvě různé skupiny reliktní plužiny. Většinu svahu Číhané pokrývá terasování v pravidelných roztupech, které kopíruje vrstevnice vrchu. Přibližně ve středu teras, v místě mělkého údolí s prameništěm se nacházela samotná nejspíše dvouřadá ves, na niž navazovala záhumenicová lánová plužina. Na ni kolmo navazuje druhá část plužiny dosahující až samotného hřebene ve výšce 740 m n. m. Jednalo se nejspíše o poměrně velkou ves. Budeme-li předpokládat, že jednotlivé terasy představují parcely usedlostí, musíme uvažovat o zhruba šestnácti usedlostech. Bohužel se zatím nepodařilo vsi přiřadit jméno, ač jich z písemných pramenů vztahujících se k bezprostřednímu okolí známe několik. Z roku 1424 pochází již výše zmíněná závěť Diviše z Křečova, drobného feudálního sídla, vzdáleného 4 km východně, která je soupisem majetku náležejícího tomuto nižšímu šlechtici (DD 15, fol. 314; AČ 36, 659–660 č. 102; AČ 3, 496–497 č. 236). Mimo lokality dosud existující jsou zde zmíněny vsi Olší, Budiš a Podolssy. Budiš lze poměrně s jistotou spojit s další zaniklou vsí, která se rozprostírala zhruba v polovině vzdálenosti mezi námi identifikovanou vsí a Podbořanským Rohozcem (Peksa 2014, 45–55). Vzhledem ke geomorfologickému uspořádání krajiny a k bezprostřední blízkosti majetků pánů



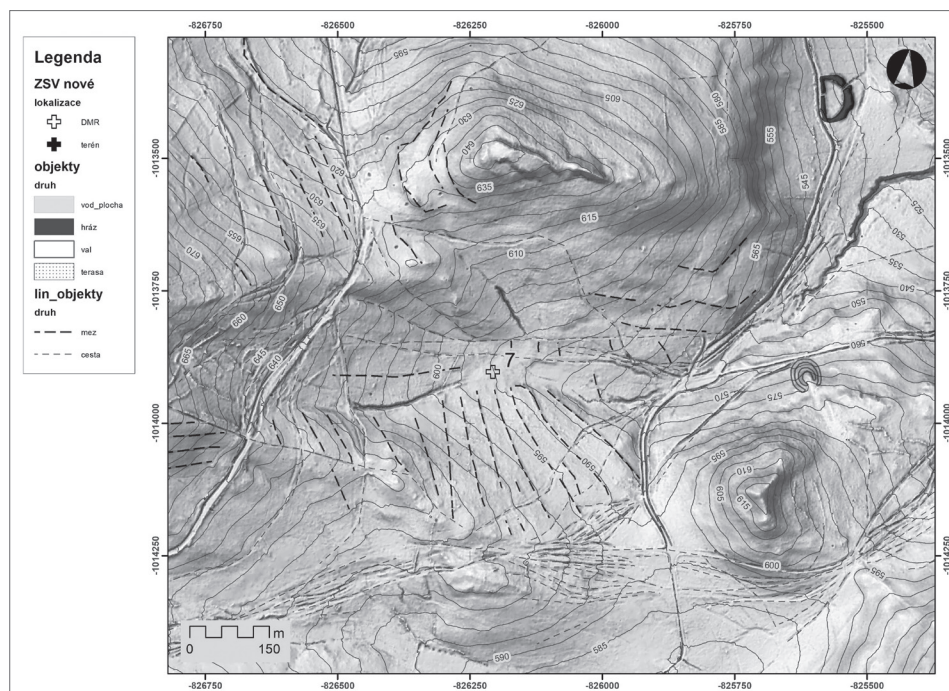
Obr. 14. Plán lokality ZSV pod vrchem Číhaná, která doposud nebyla podrobena terénní revizi. Sbíhající se linie mezních pásů jasně ukazují, kde se rozprostírá jádro zaniklé osady.

Abb. 14. Plan der Fundstelle der mittelalterlichen Dorfwüstung unterhalb des Hügels Číhaná, die bisher noch keiner Geländerevision unterzogen wurde. Die zusammenlaufenden Grenzstreifenlinien zeigen deutlich, wo sich der Kern der Siedlungswüstung erstreckt.

z Křečova předpokládáme, že námi nalezená ves do tohoto celku náležela, a tedy že se jedná o jednu ze dvou zbylých lokalit z Divišovy závěti. Ani jednu z nich však neznáme z žádného dalšího písemného pramene.

5.2 ZSV Leskov (býv. k. ú. Konice a Tureč)

Relikty zaniklé vsi se nacházejí také přibližně 2 km jižně od Turče a 1,8 km západně od osady Konice (obr. 15). Plužina této lokality je markantnější v její jižní polovině. Mezní pásy se k jihu a západu mírně rozbíhají a plužinu tak můžeme označit za radiální. Ves nejspíše návěsního půdorysu se nacházela v pramenné pánvi. Tušit zde můžeme maximálně deset usedlostí. V oblasti, na severním svahu Konického vrchu pozorujeme také relikty dalšího drobného opevněného sídla, a to ca 560 m východním směrem od identifikované návsi. Vzhledem ke vzdálenosti i orientaci ji však s vesnicí nespojujeme. Objektem se budeme zabývat v budoucnosti. Přiřazení názvu k této vsi vedlo bádání T. Velímského o tzv. Mašťovském újezdu (Velímský 1998, 69–80). Tento poměrně raný kolonizační záměr rodu Milhosticů byl uskutečněn již kolem poloviny 12. století a několik lokalit uvedených ve výčtu tohoto majetku zapsaného k roku 1196 (CDB I, 319–320 č. 355) se dosud nepodařilo v terénu identifikovat (ke kolonizaci této části Doupovských hor také Peksa 2017, 116–129). K újezdu, přesněji majetku Mašťov (*predium Mastowa nomine*) patřilo tržové sídliště Pátek s vesnicemi: Mašťov, Mladějov, Chotěbudice, Hunschan (patrně Němčany), Konice, Elscowe (zaniklá ves Leskov), Tureč, Minowe (zaniklá ves), Trmová, Vlsthene (snad Oleška), Telcov, Bluwaschowe (zaniklá ves), Hluboká, Szmilowa (zaniklá ves), Žebetlín a dva



Obr. 15. Plán lokality ZSV Leskov, která doposud nebyla podrobena terénní revizi. Sbíhající se linie mezních pásů jasně ukazují, kde se rozprostírá jádro zaniklé osady. Okolí lokality je bohaté na relikty zaniklých komunikací. Východně od jádra vsí se nachází relikty dalšího, neznámého opevněného sídla, které nemusí s vesnicí souviset. Autor F. Prekop, 24. 9. 2020.

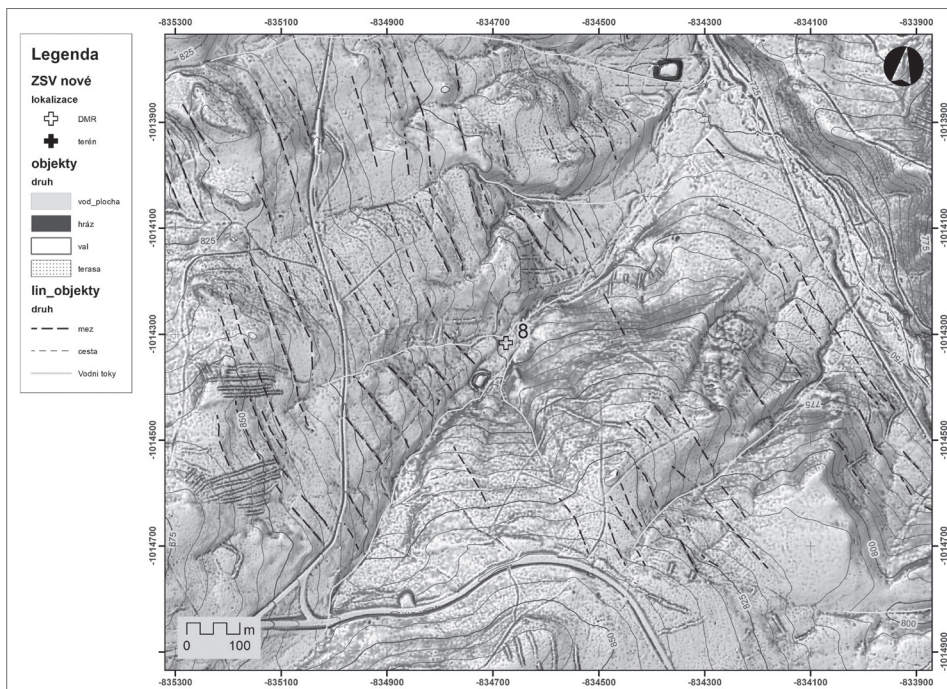
Abb. 15. Plan der Fundstelle der mittelalterlichen Dorfwüstung Leskov, die bisher noch keiner Geländerevision unterzogen wurde. Die zusammenlaufenden Grenzstreifenlinien zeiden deutlich, wo sich der Kern der Siedlungswüstung erstreckt. Die Umgebung der Fundstelle ist reich an Relikten verschwundener Verkehrswege. Östlich vom Dorfkern befinden sich Relikte einer weiteren unbekanntem befestigten Siedlung, die mit dem Dorf in keinem Zusammenhang stehen muss. Autor F. Prekop, 24. 9. 2020.

dvory v Chrástanech a Třebčicích. Výčet vsí uvádíme především z jednoho důvodu, a to predikce T. Velimského (1998, 70), který ves Elscowe podle názvu kladl k pramenům potoka Lesky. A digitální model reliéfu opravdu nedaleko Konice odhalil výše popsanou zaniklou vesnici. Její radiální (klínová) plužina je zároveň nápadně podobná plužině sousední Konice. Je tak více než pravděpodobné, že nově objevená ves je ztotožnitelná s Elscowe čili Leskovem náležejícím do mašřovského majetku.

5.3 ZSV Hossagrün na Pstružném potoce (býv. k. ú. Jírov a Doupovské Mezilesí)

Jde o dosud neznámou zaniklou středověkou ves v plochem údolí na severovýchodních svazích mezi vrchy U Tokaniště (pův. Klemel; 836 m n. m.) a Nad Ovčárnou (873 m n. m.). Zachycená plužina byla indikována díky liniím mezních stupňů stoupajících od soutoku Pstružného potoka (pův. Forellenbach, Forellen Bach, Zinn Bach) s pravostranným bezejmenným (?) přítokem od 717–857 m n. m., v celkové délce 1 200 m. Mezní stupně jsou patrné při obou březích, do vzdálenosti ca 750 metrů severně a 950 m jižně od potoka. V severovýchodní části plužiny nad soutokem potoků jsou dosud částečně obhospodařované louky a recentní rybníček, stejně tak v jihozápadní části plužiny. Při levém břehu potoka lze rozpoznat několik svahových odřezů, s velkou pravděpodobností domovních parcel. V horní části při potoce se nachází drobné tvrziště, o vnitřním rozměru ca 10 × 15 m, ze tří stran obkroužené mělkým příkopem a ze čtvrté strany vymezené potokem. Vnitřní dvoudílná část je plochá beze stop zástavby. Od jihu bylo tvrziště chráněno

nízkým valem, po severním probíhala přístupová cesta. Dispozičně se jedná o dlouhou lesní lánovou ves s lineární plužinou, patrně jednořadou, severovýchodní expozice (obr. 16). Majitelem pozemků v západní části ZSV bylo panství Kysibl (na k. ú. Doupovské Mezilesí), ve východní části panství Doupov (na k. ú. Jirov). Třetím majitelem byl kostel v Zakšově, což může indikovat původní farní lán. Mapa stabilního katastru z roku 1842 označuje celý prostor pomístním jménem Oed = Pustina. Louka na severním konci ZSV je na II. vojenském mapování označena špatně čitelným názvem „Ho...agrün“. Zde stála nejpozději od roku 1842 až do 50. let budova, která by měla být hájovnou, již zmiňuje J. G. Sommer. Ten dokonce uvádí louku Hossagrün se stopami domů. Název Hossagrün je tak s velkou pravděpodobností původní pojmenování vsi, které by plně zapadalo do kolonizačních názvů vsí v okolí. Lokalita Hossagrün je uvedena také v *Chronik des Kirchensprengel Reschwitz* mezi zaniklými osadami, ale bohužel jej nezachycuje žádná soudobá listina.



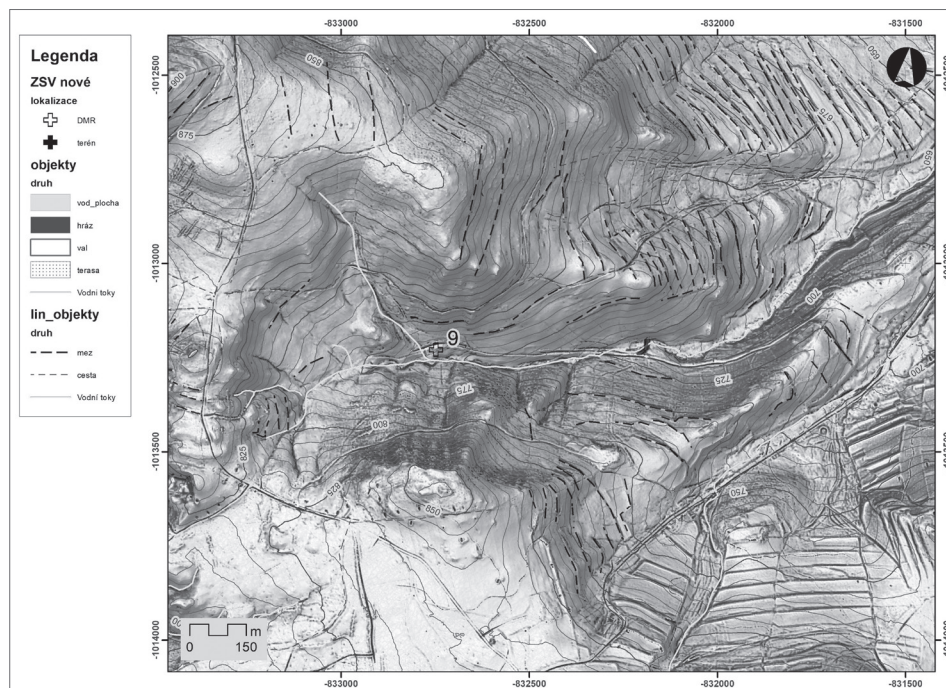
Obr. 16. Plán lokality ZSV na Pstružném potoce, kde jsme identifikovali také objekt tvrzště s dobře rozpoznatelným obvodovým příkopem, který navazuje na koryto Pstružného potoka. Na lokalitě doposud neproběhl terénní průzkum. Autor F. Prekop, 24. 9. 2020.

Abb. 16. Plan der Fundstelle der mittelalterlichen Dorfwüstung am Bach Pstružný potok, wo wir auch ein Objekt der Festungsstätte mit gut erkennbarem, an den Bach Pstružný potok angeschlossenem Ringgraben identifiziert haben. An der Fundstelle erfolgte bislang noch keine Geländeuntersuchung. Autor F. Prekop, 24. 9. 2020.

5.4 ZSV Krinles, Krynles / Grünles, Grünlas (býv. k. ú. Zakšov)

Relikty poslední představované, dosud neznámé zaniklé středověké vsi jsme rozpoznali v pramenné pánvi Pustého potoka (pův. Oedbach, Od-Bach, Grünles – Bach; Ascherloch – Bach), mezi jihovýchodními svahy Pustého zámku (Oed Schlossberg; 932 m n. m.) a severním svahem Tmavého vrchu (Dunkels Berg, Oedberg; 857 m. n. m). Nachází se 3,3 km jihozápadně od

Doupova, v jihovýchodním výběžku katastru Zakšova (obr. 17). Zaniklá plůžina indikovaná na digitálním modelu reliéfu liniemi mezních stupňů je patrná po obvodu pramenné pánve, s výjimkou prudkého severního svahu Tmavého vrchu, a stoupá od 758 do 880 m n. m.; stupně jsou patrné do vzdálenosti ca 700 m od ZSV. Ve spodní části jsou dosud obhospodařované louky, ostatní pokrývá les (k roku 1842 doloženo pomístní jméno Waldflur). Relikty se jeví jako pozůstatek zaniklé lesní lánové vsi s radiální plůžinou a jižní expozicí; vlastní usedlosti, které ale nejsou patrné na digitálním modelu terénu, se mohly nacházet při severním okraji pramenné pánve. Veškeré pozemky byly po zániku v majetku držitelů panství Doupov. Ves Krinles nebo, jak uvádí místopisná literatura, Krynles, Grünles či Grünlas je v písemných pramenech uvedena v roce 1518 ve výčtu majetků panství Doupov – s pustotinami *krinles* a *gottes acker* (zápis 1546, DZ 7, fol. J 22v–23). Spojení nalezené ZSV s lokalitou Krinles je možné především na základě pomístních názvů: leží v pramenné pánvi potoka Grünlesbach (1842 k. ú. Doupov) neboli Grünles Bachl (1842 k. ú. Prachometry). Označení Grünlas se nachází na jedné mapě kadaňského okresu mezi Pustým zámekem a Prachometry (Langhans 1986, 3). V tomto místě doposud neproběhl terénní průzkum, který může výše uvedené do budoucna korigovat.



Obr. 17. Plán lokality se zaniklými mezními pásy na levobřeží Pustého potoka a relikty komunikací. Lokalita je ztotožnitelná s osadou Kringles dle historických pramenů. Na lokalitě neproběhl archeologický průzkum. Autor F. Prekop, 24. 9. 2020.

Abb. 17. Plan der Fundstelle mit verschwundenen Grenzstreifen am linken Ufer des Bachs Pustý potok und Verkehrswegerelikte. Die Fundstelle ist gemäß den historischen Quellen mit der Siedlung Kringles identifizierbar. Die Fundstelle wurde archäologisch nicht untersucht. Autor F. Prekop, 24. 9. 2020.

6 Variabilita získané středověké keramiky

Celkem bylo při terénních revizích získáno 320 různých keramických fragmentů zatím z pěti představených lokalit. Nejpočetnější je soubor 130 fragmentů z vesnice Na pile, pod Pustým



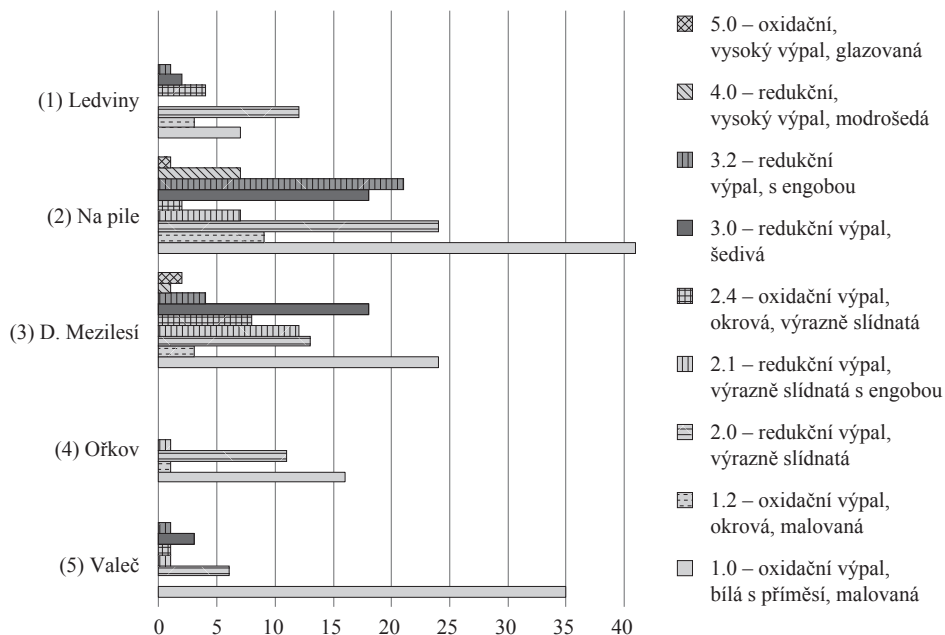
Obr. 18. Pohled na jádro lokality ZSV Valeč u Hradiště (5), pohled k východu. Foto F. Prekop, 13. 3. 2020.

Abb. 18. Blick auf den Kern der Fundstelle der mittelalterlichen Dorfwüstung Valeč u Hradiště (5), Blick von Osten. Foto F. Prekop, 13. 3. 2020.

zámkem a soubor z Doupovského Mezilesí s 85 fragmenty. Zbylé tři soubory nedosahují 50 kusů. Snaha o dílčí členění a sledování prostorových distribucí nalezených fragmentů naráží na dva zkrslující faktory. Především je to nerovnoměrný počet nálezů a následně způsob jejich získání – povrchový sběr. Technologická produkce dosahuje ve všech lokalitách podobné zastoupení (obr. 19). Přestože jsme se snažili soustředit se na členění keramiky do hlavních keramických skupin (obr. 19, označené 1.0–5.0), evidovali jsme i jejich dílčí varianty (např. 1.1, 1.2). I zde platí, že klasifikace je značně subjektivní a při detailním členění je možné nalézt plynulé přechody mezi všemi definovanými množinami (Peksa 2019, 142).

Ve všech lokalitách jednoznačně dominuje keramická skupina šedobílého nástřepí, oxidačního výpalu s výraznou příměsí ostřiva, a to nejen slídy, která může být doplněná výzdobou rytých žlábků (obr. 19, ozn. 1.0). Specifickým motivem výzdoby je malovaná vodorovná červená linka, se kterou se setkáváme na několika dílčích variantách této keramické skupiny (obr. 12:5, V8_3). Ostatní způsoby výzdoby, jako jsou ryté hluboké či mělké žlábků nebo šroubovice, nejsou nijak specificky vázané na uvedenou technologickou skupinu. Její reprezentanti výrazně dominují v souborech Na pile (2) a ZSV na k. ú. Valeč u Hradiště (5). Zvláště jsme se zaměřili na dílčí variantu skupiny označené 1.2, jež označuje fragmenty s okrovou barvou nástřepí, oxidačně pálené a malované červenou hlinkou. Její výskyt můžeme považovat za vzácný, ale prokázaný ve všech lokalitách, kromě polohy ZSV Valeč. Méně, ale přesto ve všech lokalitách zastoupenou je rovněž skupina tmavě šedivého nástřepí, redukčního výpalu s výraznou příměsí slídy (ozn. 2.0). S ní jsme se hojně setkávali na všech lokalitách, nejvíce v obou početnějších souborech – ZSV Na pile a ZSV Doupovské Mezilesí. Velmi obdobně rozptýlenou skupinou je rovněž keramika šedivé barvy, redukčně pálená, bez výrazné příměsí slídy (3.0). Tato skupina je méně častá než předchozí dvě skupiny. Zaměřili jsme se ještě na jednu z dílčích variant, kterou považujeme za typickou pro oblast širšího území Karlovarska a dobře rozlišitelnou. Jedná se o skupinu redukčního výpalu se specifickou povrchovou úpravou vnějšího povrchu pomocí červenohnědé engoby (ozn. 3.2). Keramické těsto je relativně prosté ostřiva. Nejčastěji jsme se s ní setkali v nejbohatším souboru ZSV Na pile. Ojedinele pak i v ostatních lokalitách, s výjimkou ZSV Valeč. Tento způsob provedení keramiky, který z jiných lokalit relativně bezpečně spojujeme s obdobím druhé poloviny 14. století až první poloviny 15. století, je v oblastech Podbořanska velmi vzácný (Peksa 2019). Třídou keramiky 4.0 vysokého redukčního výpalu bez makroskopicky patrného ostřiva lze chápat jako nejmladší horizont keramiky středověké tradice. Zachytili jsme jej v nejpočetnějších souborech ZSV Na pile a ZSV Doupovské Mezilesí, obdobně jako již časně novověkou keramikou oxidačního výpalu s transparentní glazurou (5.0).

Doupovsko-technologické skupiny keramiky



Obr. 19. Rozložení jednotlivých keramických skupin na nalezených lokalitách. Je patrné, že z lokality Na pile pochází nejpočetnější soubor keramiky, který vykazuje i nejpestřejší technologické zastoupení. Autor F. Prekop, 24. 9. 2020.

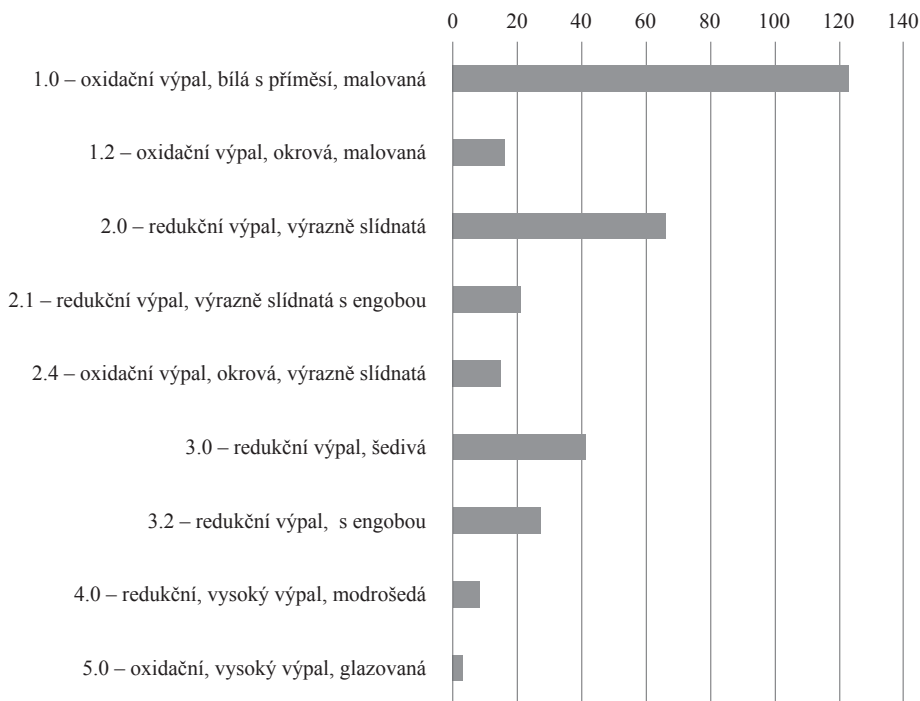
Abb. 19. Verteilung der einzelnen Keramikklassen an den entdeckten Fundstellen. Man kann erkennen, dass der größte Keramikkomplex von der Fundstelle Na pile stammt und auch das technologisch bunteste Vorkommen aufweist. Autor F. Prekop, 24. 9. 2020.

7 Závěr

V předložené práci chceme především poukázat na značný archeologický potenciál území vojenského újezdu Hradiště v Doupovských horách. Rovněž zde představujeme přínos zvolené metody průzkumu krajiny, jež se opírá o systematické vyhodnocení digitálního modelu terénu a cílené terénní prospekce. Tímto způsobem lze přinášet pozitivní archeologická zjištění i z takto obtížně přístupné krajiny. U veřejnosti zcela pochopitelně dominuje názor, že zřízení zdejšího vojenského újezdu je jedním z negativních následků druhé světové války nebo úmyslnou státní devastací kulturního dědictví vlastní země. Poukazujeme zde ale na méně patrný fakt, že jednorázové opuštění více než 65 sídel a všech běžných lidských aktivit na kompaktním územím se zcela radikální změnou užívání můžeme s odstupem téměř 70 let vnímat také jako unikátní archeologickou událost. Uchránění území před turbulentními zásahy člověka v druhé polovině 20. století, včetně individuálního stavebního boomu po roce 1989 právem z území Doupovských hor vytváří archeologickou rezervaci nemalého významu. Doupovské hory tak dnes nabízí komplexní pohled na hmotné pozůstatky „tradičního“ způsobu života, který se zde vedl od středověku do poloviny 20. století.

Představená zjištění je možné spojovat s dobou nejstarších etap stabilního osídlení, které bylo značně dynamické. Naše práce rozšiřuje seznam archeologických lokalit o zcela nové sídelní areály středověkých vsí doplněné o další objekty šlechtických sídel a samozřejmě jejich pluzin.

Doupovsko – četnost technologických skupin



Obr. 20. Četnost výskytu jednotlivých zástupců keramických skupin z nalezených lokalit. Členění odpovídá hlavním druhům keramiky a jejich několika významným podskupinám. Dominují fragmenty s bílým nástřepím s výraznou příměsí nejen slídy (1.0) a redukčně pálená keramika s výraznou příměsí slídy (2.0). Autor F. Prekop, 24. 9. 2020.

Abb. 20. Vorkommenshäufigkeit der einzelnen Keramikklassenvertreter an den entdeckten Fundstellen. Die Gliederung entspricht den Hauptkeramikarten und einigen ihrer signifikanten Unterklassen. Es dominieren Fragmente mit weißer Engobe und deutlicher Beimischung nicht nur von Glimmer (1.0) und im Reduktionsbrand gebrannter Keramik mit deutlicher Glimmerbeimischung (2.0). Autor F. Prekop, 24. 9. 2020.

Předkládáme rovněž indicie k lokalizaci dalších zaniklých středověkých vesnic, které dosud nebyly podrobeny terénním průzkumům. Rozborem písemných pramenů jsme se pokusili o přiřazení správných názvů k objeveným vsím. U některých lokalit ale zůstává jejich pojmenování nejisté. Domníváme se, že u Doupovského Mezilesí jsme našli pozůstatky obce Bernardsrün (3), pod vrchem Pustý zámek relikty vsi Vous/Wauss (2), Krinles (9) a Hossagrün (8), nedaleko Mašťova pak ves Leskov (7). V blízkosti prameniště Vrbičského potoka se rozprostírala ves Ořkov a severně od Valče pravděpodobně osada Cílkov (5). Otazník zůstává u vsi s ojedinelou dvojicí tvrzišť, snad Litoltov (1), a také u vsi nedaleko Podbořanského Rohozce (6). Vznik i zánik většiny z nich spadá do vrcholného či pozdního středověku. Velkým omezením je buď jejich úplná absence ve středověkých písemných pramenech, nebo až velmi pozdní zaznamenání. Především doba vzniku vesnic tak do budoucna zůstane úkolem pouze archeologie. Je třeba konstatovat, že co do množství zaniklých středověkých vsí na relativně malém prostoru můžeme dnes Doupovské hory bezesporu srovnávat s ikonickými oblastmi Černokostecka či Dražanské vrchoviny.

Technologický rozbor nalezené středověké keramiky dokládá tranzitní charakter Doupovska, ve kterém se mísí keramická produkce typická jak pro oblast Podbořanska nebo Žatecka, tak

pro širší oblasti Loketska, potažmo Karlovarska. Doupovské hory se nám tak jeví jako důležité přechodové území se specifickými přírodními podmínkami a hraniční polohou mezi tradičními sídelními oblastmi středního a horního Poohří. Svým řídkým osídlením se staly předmětem relativně rané kolonizace, a to hned z několika směrů, především z východního úpatí. Na základě písemných pramenů je jisté, že osidlování započalo již kolem poloviny 12. století a plně se rozvinulo v následujícím 13. století. Sídelní síť pak byla do plné podoby doplňována i ve století čtrnáctém. Svou roli sehrála i důležitá komunikace – tzv. Královská cesta přecházející Doupovské hory východozápadním směrem. Iniciátory postupu osídlení byly především severozápadočeské kláštery a rod Hraběšiců.

První fáze zanikání vsí v Doupovských horách vyvolala křížová výprava v počátcích husitských válek, ač v pozadí nalezneme bezesporu kumulaci více problémů, které neumožnily obnovení jednotlivých sídel. Absence výskytu drahých kovů společně s relativně specifickými, ale úrodnými půdami vyvřelinového původu zabránila výraznější novověké industrializaci oblasti, která si proto zachovala svůj primární lesnicko-pastevecko-zemědělský charakter, a to v podstatě až do 20. století. Vojské užívání považujeme za další ze specifík oblasti, která zde vytváří její nezaměnitelný charakter.

Príspevek vznikl v rámci dlhšieho cieľa: „Terénna identifikácia a dokumentácia vybraných archeologických lokalít a opomíjaných archeologických pamiatok v krajine za pomoci štandardných a nových dokumentačných metód“ výskumné oblasti I. Archeologie financované z institucionální podpory Ministerstva kultury na dlouhodobý koncepční rozvoj (IP DKRVO) a výzkumného projektu Proměna středověkého venkovského kostela jako symbolu duchovní tradice a identity DG18P02OVV042, financovaného z Programu na podporu aplikovaného výzkumu a experimentálního vývoje národní a kulturní identity na léta 2016 až 2022 (NAKI II).

Prameny

- CDB: Codex diplomaticus et epistolaris regni Bohemiae. T. I. (Friedrich, G., ed.). Pragae 1904–1907.
DD VII: Desky dvorské VII. První kniha půhonná z let 1383–1407. Liber citationum primus inde ab anno MCCCLXXXIII usque ad annum MCCCCVII. Praha 1929.
DD VIII: Desky dvorské VIII. Druhá kniha půhonná z let 1407–1530. Der zweite Ladungsquatern von 1407–1530. Praha 1944.
AČ 36: Archiv český. Díl 36. Třetí kniha provolací desk dvorských z let 1411–1448 (Friedrich, G., ed.). Praha 1941.
DZ: Národní archiv Praha, fond Desky zemské.
RT II: Reliquiae tabularum terrae Regni Bohemiae. T. II. (Emler, J., ed.). Praha 1872.
CIM II: Codex iuris municipalis Regni Bohemiae. T. II. (Čelakovský, J., ed.). Praha 1895.

Literatura

- BELCREDI, L., 2006: Bystřec. O založení, životě a zániku středověké vsi. Brno.
BERNAU, F., 1881: Album der Burgen und Schlösser im Königreiche Böhmen I. Saaz.
BINTEROVÁ, Z., 1998: Zaniklé obce Doupovska. V bývalém okrese Kadaň. Chomutov.
– 2004: Zaniklé obce Doupovska II. V bývalých okresech Karlovy Vary a Žlutice. Chomutov.
BOLINA, P.–KLÍMEK, T.–CÍLEK, V., 2018: Staré cesty v krajině středních Čech. Praha.
DERNER, K., 2018: Středověké hornictví na Přísečnicku v Krušných horách – Veröffentlichungen des Landesamt für Archäologie Sachsen. Band 68. ArchaeoMontan 5. Dresden.
DVOŘÁK, R., 1884: Druhá výprava křížáků německých do Čech (1421), Sborník historický II, 360–366.

- FIALA, J., 2005: Historické cesty starého Loketska. Karlovy Vary.
- GNIRS, A.–GNIRS, A., 1996: Topographie der historischen und kunstgeschichtlichen Denkmale in dem Bezirke Karlsbad. (Prag 1933). München.
- GRADL, H., 1893: Geschichte des Egerlandes bis 1437. Praha.
- HEREIT, P., 2000: Nejstarší osídlení Doupovska, Sborník západočeského muzea v Plzni 15, Řada historie, 117–175.
- HOFFMAN, V., 1996: Allerley kuryweil-Mittelalterliche und Frühneuzeitliche Spielzeugfunde aus Sachsen. In: Arbeit und Forschungsberichte zur Sächsischen Bodendenkmalpflege. Band 38, 127–200. Dresden.
- HRADECKÝ, P. a kol., 2016: Hradecký, P.–Rapprich, V.–Mlčoch, B.–Lojka, R.–Matějů, J., Geologie. In: Doupovské hory (Matějů, J.–Hradecký, P.–Melichar, V., edd.), 15–56. Praha.
- KOMÁR, A., 1993: Vojenský újezd Hradiště, Sborník české geografické společnosti 2, 75–86.
- KUBŮ, F., 1990: Druhá křížová výprava proti husitům roku 1421, Minulostí západočeského kraje 26, 113–121.
- LANGHANS, W., 1986: Jura, Gerichtsbezirk Duppau, Kreis Kaaden, Reg.-Bezirk Eger. Kaadner Heimatsbrief, Nr. 433, Februar 1986, Kassel.
- LOJKA, R., 2016: Sedimenty mladších prvohor. In: Doupovské hory (Matějů, J.–Hradecký, P.–Melichar, V., edd.), 19–21. Karlovy Vary.
- MĚCHUROVÁ, Z., 2010: Středověký svět dětí a her v archeologických pramenech – Die mittelalterliche Welt der Kinder und Spiele in archäologischen Quellen, AH 35, 95–107.
- NEUSTUPNÝ, E., 1986: Nástin archeologické metody, AR XXXVIII, 525–548.
- PACHNER, J.–SEDLÁČEK, H., 2019: Staré cesty v krajině Doupovských hor. Chomutov.
- PALACKÝ, F., 1873: Urkundlich Beiträge zur Geschichte des Hussitenkrieges. Praha.
- PEKSA, V., 2014: Středověké osídlení Podbořanska. Nepublikovaná bakalářská práce, uloř. na FF UK, Praha.
- 2017: Středověké osídlení středního Poohří. Nepublikovaná diplomová práce, uloř. na FF UK, Praha.
- 2019: Středověká keramika středního Poohří. In: Archeologie severozápadních Čech I. Sborník k počtĕ Milanu Zápotockému (Trefný, M., ed.), 139–199. Ústí nad Labem.
- PLESL, E.–HÁJEK, L.–MARTÍNEK, J., 1983: Pravĕk Karlovarska a Sokolovska a katalog archeologických sbírek muzei v Karlových Varech a Sokolovĕ. Karlovy Vary.
- PREKOP, F., 2017: Záchranný archeologický výzkum při stavbĕ: Okružní pěšina hradu Bečov n. T. Nálezová zpráva, uloř. v Archivu NPŮ, ú. o. p. v Lokti.
- PREKOP, F.–KŘIŠTUF, P.–PEKSA, V., 2018: Výšinný ohrazený areál na Kružínskĕm vrchu, k. ú. Skytaly, AZČ 13, 17–26.
- PREKOP, F. a kol., 2017: Prekop, F.–Křiřtuf, P.–Peksa, V.–Eigner, J.–Kočár, P., Novĕ doklady osídlení výšinných poloh na Karlovarsku – polykulturní lokality Orlik a Šibeniční vrch u obce Valeč v Čechách, AZČ 12, 41–66.
- PROFOUS, A., 1947: Místní jmĕna v Čechách. Jejich vznik, původní význam a změny. Díl I. Praha.
- 1949: Místní jmĕna v Čechách. Jejich vznik, původní význam a změny. Díl II. Praha.
- 1951: Místní jmĕna v Čechách. Jejich vznik, původní význam a změny. Díl III. Praha.
- SEDLÁČEK, A., 1998: Hradý, zámky a tvrze Království českého. Díl třináctý. Praha.
- SKLENÁŘ, K., 1999: Hromové klíny a hrnce trpaslíků. Praha.
- ROUBÍK, F., 1959: Soupis a mapa zaniklých osad v Čechách. Praha.
- SOMMER, J., 1847: Das Königreich Böhmen. Elbogener Kreis. Praha.
- ŠMAHEL, F., 1996: Husitská revoluce 3. Kronika válečných let. Praha.
- VELÍMSKÝ, T., 1998: Trans montes, ad fontes! (Přes hory, k pramenům!). Most.
- 2002: Hrařiřici. Páni z Rýzmburka. Praha.

Internetové zdroje

- STÁTNI ARCHEOLOGICKÝ SEZNAM. Dostupné z: <https://geoportal.npu.cz/ISAD/>, cit. 1. 12. 2020.
- ARCHEOLOGICKÁ MAPA ČESKĚ REPUBLIKY. Dostupné z: <http://www.archeologickamapa.cz/>, cit. 1. 12. 2020.

PRVNÍ VOJENSKÉ MAPOVÁNÍ. Dostupné z: <http://oldmaps.geolab.cz/>, cit. 1. 12. 2020.

DRUHÉ VOJENSKÉ MAPOVÁNÍ. Dostupné z: <https://ags.cuzk.cz/archiv/>, cit. 1. 12. 2020.

CÍSAŘSKÉ OTISKY STABILNÍHO KATASTRU. Dostupné z: <https://ags.cuzk.cz/archiv/>, cit. 1. 12. 2020.

Zusammenfassung

Neue Feststellungen von der Untersuchung der verbotenen Landschaft im Duppauer Gebirge – mittelalterliche Dorfwüstungen

Die vorliegende Arbeit stellt neu lokalisierte mittelalterliche Dorfwüstungen im Raum des aktiven Truppenübungsplatzes Hradiště im Bezirk Karlsbad vor, der bis zum Jahr 2016 der größte Truppenübungsplatz der Tschechischen Republik war. Jegliche Fundstellen konnten primär anhand eines digitalen Reliefmodells identifiziert werden, das wir anhand von Daten einer Laserhöhenmessung ausgearbeitet haben. In der vorliegenden Arbeit wird auf diese Weise unter anderem eine Methode vorgestellt, wie man auch einen sehr schwierig zugänglichen Teil einer Landschaft archäologisch effizient untersuchen kann. Fünf von zehn Fundstellen konnten bereits durch eine archäologische Oberflächenuntersuchung bestätigt werden, bei der auch Komplexe beweglicher Funde, vor allem Küchenkeramik des Hoch- und Spätmittelalters entdeckt wurden. In direktem Bezug zu den Sitzen wurde das Vorhandensein von kleinen befestigten Herrensitzen bestätigt. Im Falle der Fundstelle Ledviny haben wir sogar zwei dieser Objekte identifiziert. Anhand einer Analyse der schriftlichen Quellen haben wir versucht, den entdeckten Dörfern die richtigen Namen zuzuordnen. Bei einigen Fundstellen bleibt ihre Benennung jedoch unsicher. Der Charakter der mittelalterlichen Besiedelung des Duppauer Gebirges (Doupovské hory) erscheint uns insgesamt als Peripherie einiger traditioneller Siedlungsgebiete von der Grenze des mittleren und oberen Egertals, denen die einzelnen Sitze eigentümlich angehört haben. Der zentrale Charakter der Verwaltung der Stadt Duppau (Doupov) trat erst in den jüngeren Perioden der Gebietsverwaltung in Erscheinung. Seine Rolle in der Landschaft hat auch der homogene geologische Untergrund eruptiven Ursprungs gespielt. Dieser Umstand gewährleistete zwar auch in höheren Lagen als in denen der umliegenden Gebiete einen guten landwirtschaftlichen Bodenertrag, andererseits bereitete dort – wegen der inhomogenen Gliederung der Landschaft – das Fehlen jedweden Mineralreichtums Komplikationen.

Der vorliegende Beitrag entstand im Rahmen des Teilziels: „Geländeidentifikation und –dokumentation von ausgewählten archäologischen Fundorten und übersehenen archäologischen Denkmälern in der Landschaft mithilfe von standardmäßigen und neuen Dokumentationsmethoden“ Forschungsgebiet I. Archäologie, finanziert durch die institutionelle Förderung des Kulturministeriums für langfristige konzeptuelle Entwicklung (IP DKRV) und das Forschungsprojekt Wandel der mittelalterlichen Dorfkirche als Symbol für geistliche Tradition und Identität DG18P02OVV042, das vom Programm zur Förderung angewandter Forschung und experimenteller Entwicklung nationaler und kultureller Identität finanziert wird.

Mgr. Filip **Prekop**, Národní památkový ústav, územní odborné pracoviště v Lokti, Kostelní 81, 357 33 Loket, Česká republika, prekop.filip@npu.cz

PhDr. Petr **Křišťuf**, Ph.D., Katedra archeologie Fakulty filozofické Západočeské univerzity v Plzni, Sedláčková 15, 306 14 Plzeň, Česká republika, pkristuf@kar.zcu

PhDr. Vojtěch **Peksa**, Ústav archeologické památkové péče severozápadních Čech, v. v. i., Jana Žižky 835/9, 434 01 Most, Česká republika, peksa@uappmost.cz

Jiří **Crkal**, Ústav archeologické památkové péče severozápadních Čech, v. v. i., Jana Žižky 835/9, 434 01 Most, Česká republika, *jiri.crkal@seznam.cz*

David **Černý**, Merklín 23, 362 34 Merklín, Česká republika, *merkelsgrun@seznam.cz*



Toto dílo lze užít v souladu s licenčními podmínkami Creative Commons BY-NC-ND 4.0 International (<https://creativecommons.org/licenses/by-nc-nd/4.0/legalcode>). Uvedené se nevztahuje na díla či prvky (např. obrazovou či fotografickou dokumentaci), které jsou v díle užity na základě smluvní licence nebo výjimky či omezení příslušných práv.

