

Loskotová, Irena; Hložek, Martin

Turnaj

In: Gregerová, Miroslava; Hložek, Martin; Holub, Petr; Jordánková, Hana; Loskotová, Irena; Měchurová, Zdeňka; Nosek, Vojtěch; Sedláčková, Lenka; Tymonová, Markéta; Jagosz-Zarzycka, Zofia; Zůbek, Antonín. *Zdroje a šíření vybraných komodit keramické produkce vrcholného a pozdního středověku = Sources and distribution of selected high and late medieval pottery products*. Loskotová, Irena (editor); 1., elektronické vydání Brno: Masarykova univerzita, 2021, pp. 178-205

ISBN 978-80-210-9920-3

Stable URL (handle): <https://hdl.handle.net/11222.digilib/144387>

Access Date: 30. 11. 2024

Version: 20220831

Terms of use: Digital Library of the Faculty of Arts, Masaryk University provides access to digitized documents strictly for personal use, unless otherwise specified.

4c TURNAJ

4c.1 Reliéf

Turnajová série čítá pouhé čtyři motivy, od množství reliéfních zobrazení podobného obsahu je však snadno odlišitelná. Stejně jako u série klanění mudrců se všichni účastníci netísni v jedné ploše ČVS, ale je jim poskytnut prostor na samostatných kachlích. Kromě výtvarného rukopisu je spojuje i oslí oblouk v patě reliéfu nesoucí příčné břevno, na kterém jsou jednotliví aktéři umístěni (Jordánková–Loskotová–Merta 2004, 582–583, 588–589; Jordánková–Loskotová 2007, 334–339, 352–355; 2007a; Loskotová 2011, 69–74). Ve cviklech oblouku se po stranách sklánějí erbovní štíty. Hlavní postavy, dva rytíři v plné plátové zbroji, jsou zachyceny těsně před okamžikem vzájemného střetu, kdy se hroty kopí dotýkají soupeřova štítu. Díky heraldickým symbolům (zkřížené ostrve ve štítu a paví kytka s rybou v klenotu) je možno vlevo jedoucího rytíře ztotožnit s Hynkem Bítovským z Lichtenburka (obr. 1; Stehlíková 1999, 227), čelním představitelem moravské katolické opozice proti Jiřímu z Poděbrad. Erb na druhé straně reliéfu a štítku na koňském čele patří pánům ze Šternberka (osmicípá hvězda). Protivníka lze podle dochovaného znaku ve štítu a klenotu přiřadit ke královskému rodu pánů z Kunštátu (obr. 2). Erb pod břevnem na opačné straně tohoto reliéfu se bohužel v žádném z evidovaných nálezu nedochoval. Za tímto rytířem jede na mezkovi, oslovi či mule od pasu dolů obnažený blázen v kabátci s nezbytnými oslovskými ušima, přihýbající si mocně z ploché lahve (obr. 3). Erbovní štítky pod touto figurou zůstaly němé a oslí oblouk se obohatil o šestici nosů. Se zobrazením polonahých bláznů v turnajových scénách se na kachlích druhé poloviny 15. století setkáváme spíše výjimečně. Většinou se objevují v kompletním šaškovském oděvu před koněm některého z rytířů i s nezbytným heroldským žezlem (reprezentativní výběr viz Pavlík 2017, 51–52, 222–228, 437–439), zatím jen v této kachlové sérii však v sedle a s lahví u úst. V turnajovém společenství mají, stejně jako v každodenním životě, patrně rozptýlit a pobavit, v našem případě pak spíše zesměšnit, buď rytíře, kterého doprovází, nebo turnajovou zábavu obecně (k tomu Dientsbier 2016, 355–359). Scénu dotvářejí diváci, dvě dámy a mladík se sokolem na ruce, přihlížející z vyvýšeného balkonu umístěného do oslího oblouku s nosy a kraby (obr. 4). Otvor v jeho vrcholu naznačuje osazení dalšího architektonického prvku, patrně kytky.

Kachle s rytíři a šaškem byly vyráběny, podobně jako kachle ze série klanění, i v redukované variantě bez heraldických a architektonických doplňků ve spodní třetině reliéfu. O horní část oslího oblouku byl pak na čtvercový formát zkrácen i kachel s turnajovým obecnstvem.

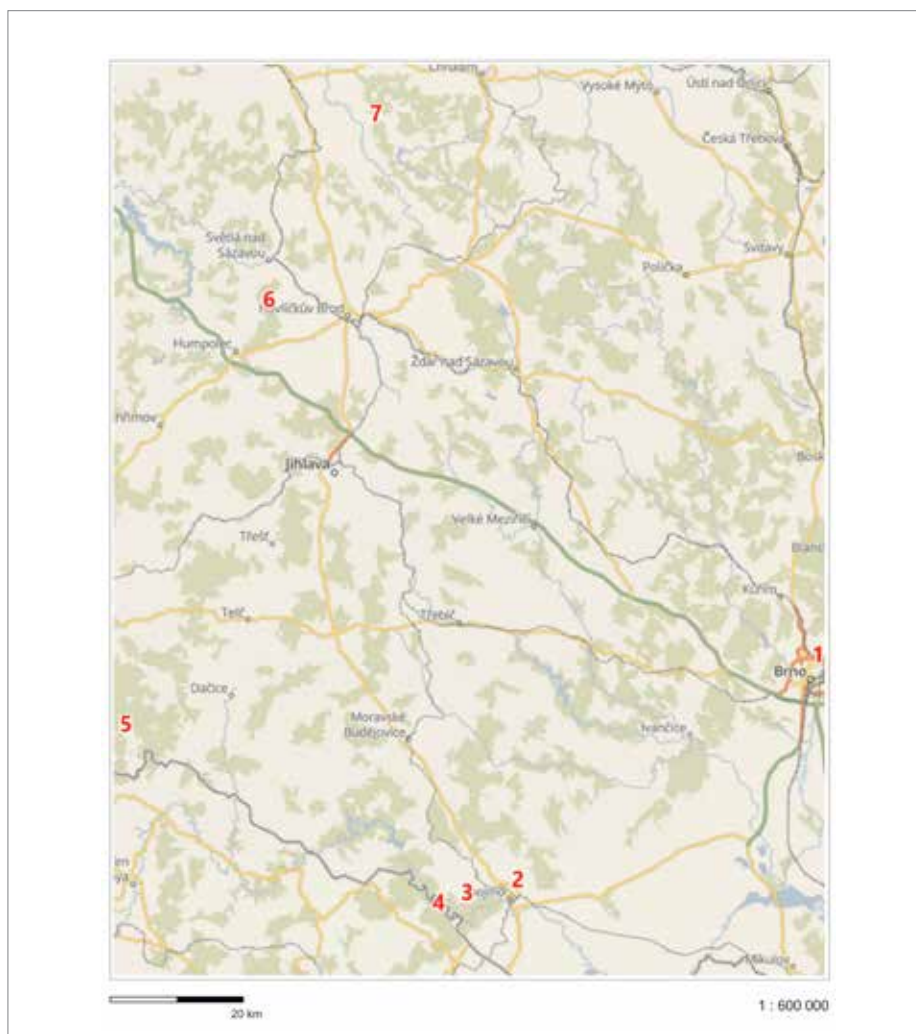
K této sérii se, díky nálezovým situacím a řemeslnému zpracování, volně pojí kachel, jehož výzdoba je soustředěna do horní třetiny obdélného formátu ČVS. Tvoří ji překřížené lomené oblouky ukončené liliovitými příporami (obr. 5). Jinak prázdnou plochu zrcadla rámuje detailně vykreslená sukovatka, ukazující na inspiraci budínskou dílnou (viz kap. 4d). Typologicky lze kachle v závislosti na způsobu zpracování čelní reliéfní stěny přiřadit ke komorovým nebo výklenkovým (nikovým). Kachle obdélného formátu dosahují při šířce 185 mm výšky 320 mm. Hloubka komory je měřitelná pouze u jednoho exempláře (100 mm). Známé čtvercové formáty jsou v případě rytířů a šaška upraveny do hrany 210 mm, u balkonu 230 mm. Podle kachlů, jejichž rozsah dochování umožňuje zařazení k typu formátu, se zdá, že obdélné vykazují vyšší standard zahrnující i prořezávané zboží. K jejich povrchové úpravě byla používána většinou zelená, méně i žlutá glazura na bílé engobě. Barvy se na kamnech patrně v nepravidelném rytmu střídaly, protože zelené exempláře v nálezových celcích výrazně převažují. Všechny zlomky identifikované jako součásti čtvercových formátů jsou rezné, bez náznaku prořezávání.

Datování této minisérie je spojeno se sérií klanění mudrců. Její doklady jsou sice méně časté, početnější kolekce a ve špičkovém provedení však pocházejí ze stejných lokalit jako shodně zpracované a výtvarným rukopisem blízké kachle z této tematicky odlišné kolekce. Malý počet turnajových reliéfů, použitelných navíc spíše jen do nástavcové části kamene, dovoluje uvažovat o spojení s dalšími motivy, což v případě klanění podporují jak nálezové situace v Brně, tak i soubory z hradů Lipnice, Lichnice a Landštejn. Přispívá k tomu i jednotný výtvarný styl a shodné rozměry, povrchová úprava i celkově vysoká úroveň řemeslného provedení kachlů obdélného formátu. Pro vznik série klanění mudrců se i díky opoře v dobových grafických listech (viz kap. 4b) a dokladům její výroby v brněnské dílně na Veselé (viz kap. 8) jeví nejpravděpodobnější konec druhé nebo počátek třetí třetiny 15. století. Druhý argument platí i pro turnajové kachle. Místo velkého umění se lze v tomto případě obrátit k chronologicky citlivým detailům rytířské zbroje a historickému kontextu v intencích heraldiky uplatněné na kachlích s rytíři, jako to učinil I. Holl, který nálezy zlomků z reliéfů obou rytířů (obr. 1.1) a jejich obecnstva (obr. 4.1) z budínského hradního areálu vložil do poslední třetiny 15. století

(Holl 1998, 207–213). Prořezávané, na nažloutlé engobě zeleně glazované kachle s rytíři jsou jen nepatrně větší (328 × 190) než naše exempláře. Rozdíly se projevují v detailech lépe dochovaného kachle s Hynkem Bítovským z Lichtenburka, nejmarkantněji v obohacení budínského kachle o dvojici liliovitě ukončených nosů v oslím oblouku. Snadno rozpoznatelné je u našich exemplářů odstranění zvonu přilby a nasazení koruny s klenotem přímo na její rozšiřující se okraj. Ryba z klenotu se tak posunula pod horní hranici rozevlátých přikryvadel a vytvořil se prostor pro paví kytku, která se do budínského provedení nevešla. Jednalo se však o nezbytnou součást heraldické výpovědi klenotu, takže se v českých zemích, kde byly erby místní šlechty domácímu publiku srozumitelnější než v Uhrách, uplatnila záměrně paví kytka na úkor části šalíře. Křídlo v klenotu soupeře je v obou srovnávaných reliéfech identické.

4c.2 Lokality

Nálezy kachlů z turnajové série, ať už v plné, nebo redukované variantě, jsou vzácnější, než je tomu u dalších sledovaných sérií. Aktuálně evidujeme sedm lokalit s doklady obou výše uvedených variant (map. 1), ke kterým můžeme přidat ještě Jindřichův Hradec, kde byl na hradě v roce 1976 nalezen dnes bohužel nezvěstný kachel s turnajovým obecnstvem (Kypča–Simota 2013, 100). Nejpočetnější soubor s nejlépe dochovanými exempláři však známe vzhledem k tématu poněkud překvapivě z městského prostředí, a to z **Brna** (map. 1–1). Podobně jako u dalších sledovaných sérií se důvody skrývají za vyspělým řemeslným zázemím královského města a sociálním spektrem jeho obyvatel, či spíše



Map. 1. Lokality s analyzovanými nálezy kachlů z turnajové série. 1 – Brno; 2 – Znojmo; 3 – Mašovice; 4 – Nový hrádek u Lukova; 5 – Landštejn; 6 – Lipnice nad Sázavou; 7 – Lichnice.

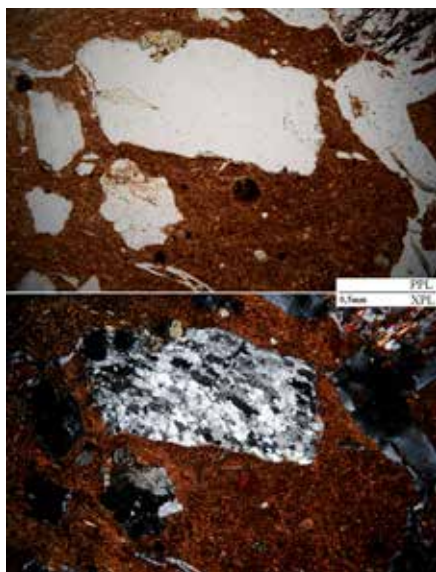
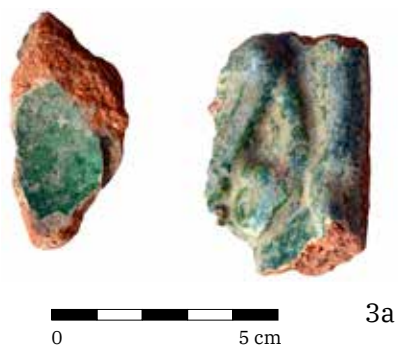
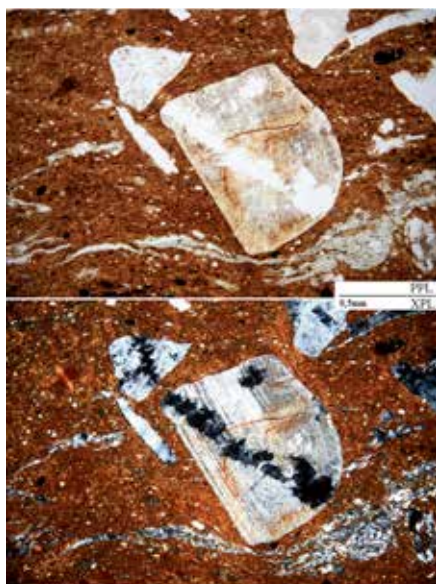
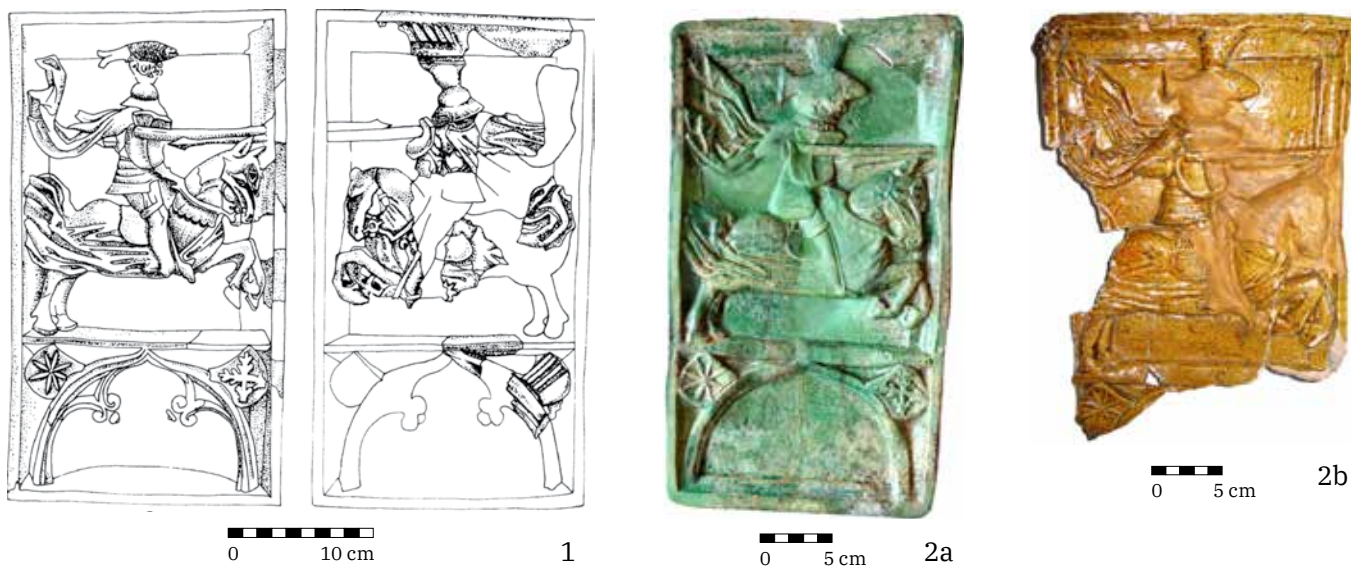


Map. 2. Brno, nálezy kachlů z turnajové série. 1 – Veselá (JKC); 2 – Panenská; 3 – Mečová 2; 4 – Starobrněnská 8; 5 – Kapucinské nám. 5; 6 – Zelný trh 4 (Reduta); 7 – Orlí 16; 8 – Kobližná 21; 9 – Jakubská 7; 10 – Špilberk (JZ bastion); 11 – Křížová 30; 12 – Soukenická.

vlastníků domů, mezi něž pařily významné šlechtické rody. Pouze z Brna je také k dnešnímu dni evidována kompletní série, i když ne z jedné lokality. Reprezentativní kolekce pochází, stejně jako v případě klanění mudrců, z týlu městiště na Starobrněnské 8 (map. 2–4). Čítá pozůstatky nejméně sedmi zeleně a jednoho žlutě glazovaného komorového kachle s reliéfem Hynka Bítovského z Lichtenburka (T1; obr. 1.2), nejméně čtyř zeleně glazovaných kachlů stejného typu s jeho protivníkem (T4; obr. 2.1) a torzo se zlomkem dalšího exempláře výklenkového (nikového) kachle stejné povrchové úpravy se šaškem (T6; obr. 3.1). V některé méně pohledově exponované části kamen dostaly snad prostor komorové kachle s lomenými oblouky a obvodovou sukovatkou, z nichž jsou evidovány pozůstatky nejméně čtyř zeleně a jednoho žlutě glazovaného exempláře (T7; obr. 5.1). Kachel s turnajovým obecnstvem je v Brně doložen ve dvojím provedení, vždy se zelenou glazurou na bílé engobě. Na Jakubské 7 (map. 2–9) shlíželi diváci na turnaj z komorového kachle vrcholové římsy kamen, zlomek spodního nároží balkonu z prořezávané stěny výklenkového kachle však zde ukazuje i na další typ, jehož kompletní podobu neznáme, mohlo by jít o prořezávanou podobu předchozího tvaru (obr. 4.2). Variantní řešení známe z torza komorového kachle z Mečové 2 (map. 2–3). Centrální reliéf byl upraven do čtvercového formátu (230 × 230 mm) odříznutím horní části oslího oblouku a doplněním dalšího nosu mezi stávající výběžky. Horní rohy zaplnily jednoduché pětilisté rozetky. Finální rozměr však limitovala šířka původního obdélného formátu (185 mm) a k vytvoření potřebného čtverce tak posloužilo přidání hmoty po stranách reliéfu (obr. 4.3). Z kopie tohoto výtvarně i kompozičně jedinečného kachle pochází zlomek pravého spodního rohu balkonu z Jemnice (okr. Třebíč, kraj Vysočina; obr. 4.4).¹ Pouze několika zlomky, i když v kvalitním, zeleně glazovaném provedení, je série zastoupena v nálezovém souboru ze Zelného trhu 4 (Reduta; map. 2–6). Zatímco zlomky z reliéfu s kunštátským erbem patří kachli komorovému (T5; obr. 2.2), fragmenty rytíře se znaky pánů z Lichtenburka a Šternberka nesou stopy prořezání patřící kachli výklenkovému (T2; obr. 1.3). Kompletní, ostře odformovaný reliéf téhož rytíře s dobře čitelnými detaily (obr. 1.4) představuje režný kachel z Kobližné 21 (map. 2–8). Do volné plochy pod oslím obloukem vyryl hrnčíř merku (značku), jejíž tvar je odvozen z latinského kříže. Nález byl učiněn při stavebních pracích v roce 1934 a stavitel jej tehdy předal do Ostravského muzea (inv. č. 16608).² Další brněnské nálezy patří redukovaným variantám reliéfu, u některých zlomků však vzhledem k jejich rozměrům a pozici v kompletním reliéfu nelze původní rozměr kachle určit. Přeformátování reliéfu odstraněním spodní heraldické výzdoby včetně oslího oblouku sloužilo patrně jako levnější řešení, naplňující požadav-

1 V souvislosti s tímto fragmentem je třeba zmínit torzo kachle z makroskopicky shodného materiálu i povrchové úpravy z nedalekého zámku Police, které je upravenou kopií budinského kachle s turnajovým rytířem z tzv. rytířských kamen (Loskotová 2012).

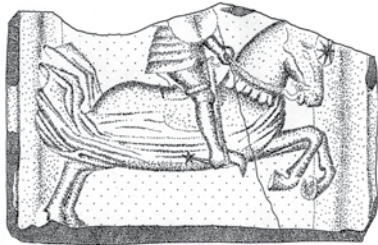
2 Za dohledání darovacího záznamu ve starém muzejním inventáři děkujeme Mgr. Zbyňku Moravcovi z Ostravského muzea.



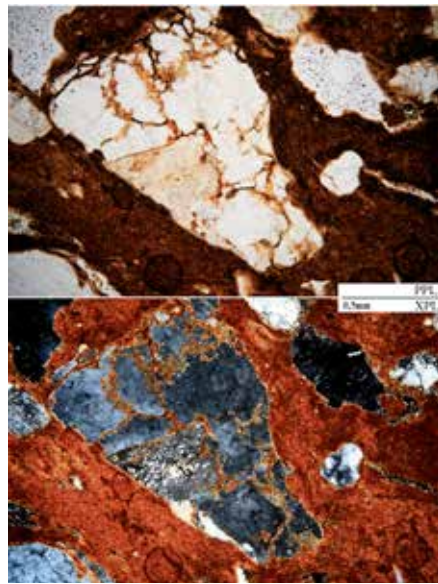
Obr. 1



5a



5b



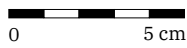
5c



6



7a



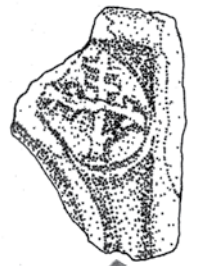
7b



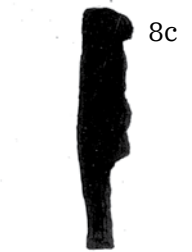
8a



8b



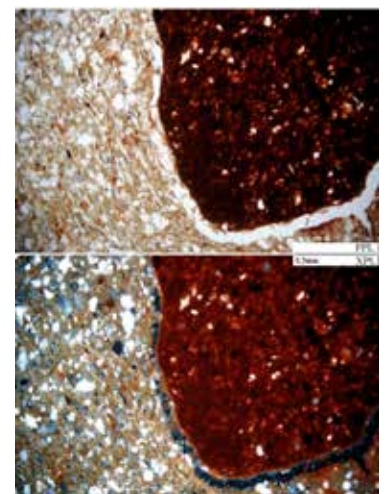
8c



9

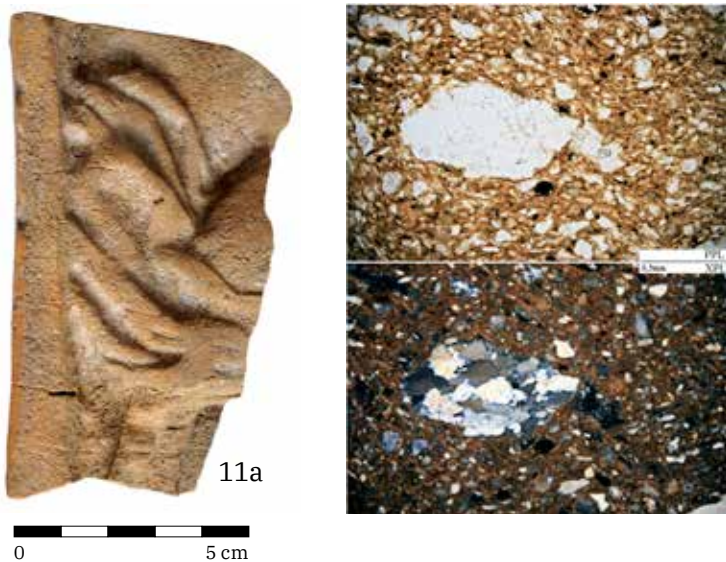


10a



10b

Obr. 1



Obr. 1.³ Rytíř s erby pánů z Lichtenburka a Šternberka. 1 – Kresebná rekonstrukce kachlů s oběma turnajovými rytíři areálu hradu v Budapešti (Holl 1998, 209, Abb. 61); 2a, b, c – Brno, Starobrněnská 8 (T1), d – úlomek metakvarcitu v mikrostruktuře keramického střeptu, PPL, XPL; 3a – Brno, Zelný trh 4 (Reduta; T2), b – úlomek pískovce v mikrostruktuře keramického střeptu, PPL, XPL; 4 – Brno, Koblížná 21; 5a, b – Brno, Kapucínské nám. 5 (T3), c – úlomek plagioklasu v mikrostruktuře keramického střeptu PPL, XPL; 6 – Brno, Orlí 16; 7a, b – Brno, Veselá, JKC; 8a, b, c – Lipnice; 9 – Lichnice; 10a – Znojmo, Vídeňská třída (T13), b – závalek Fe-oxyhydroxidu v mikrostruktuře keramického střeptu, PPL, XPL; 11a – Znojmo, Hradiště (T14), b – úlomek křemence v mikrostruktuře keramického střeptu, PPL, XPL.

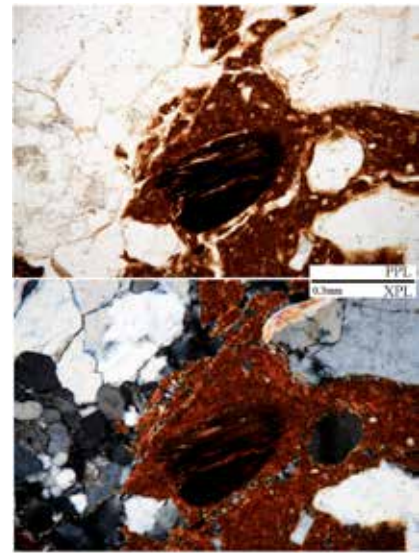
11b



1a



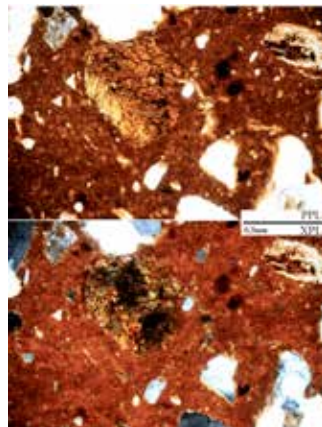
1b



1c



2a



2b

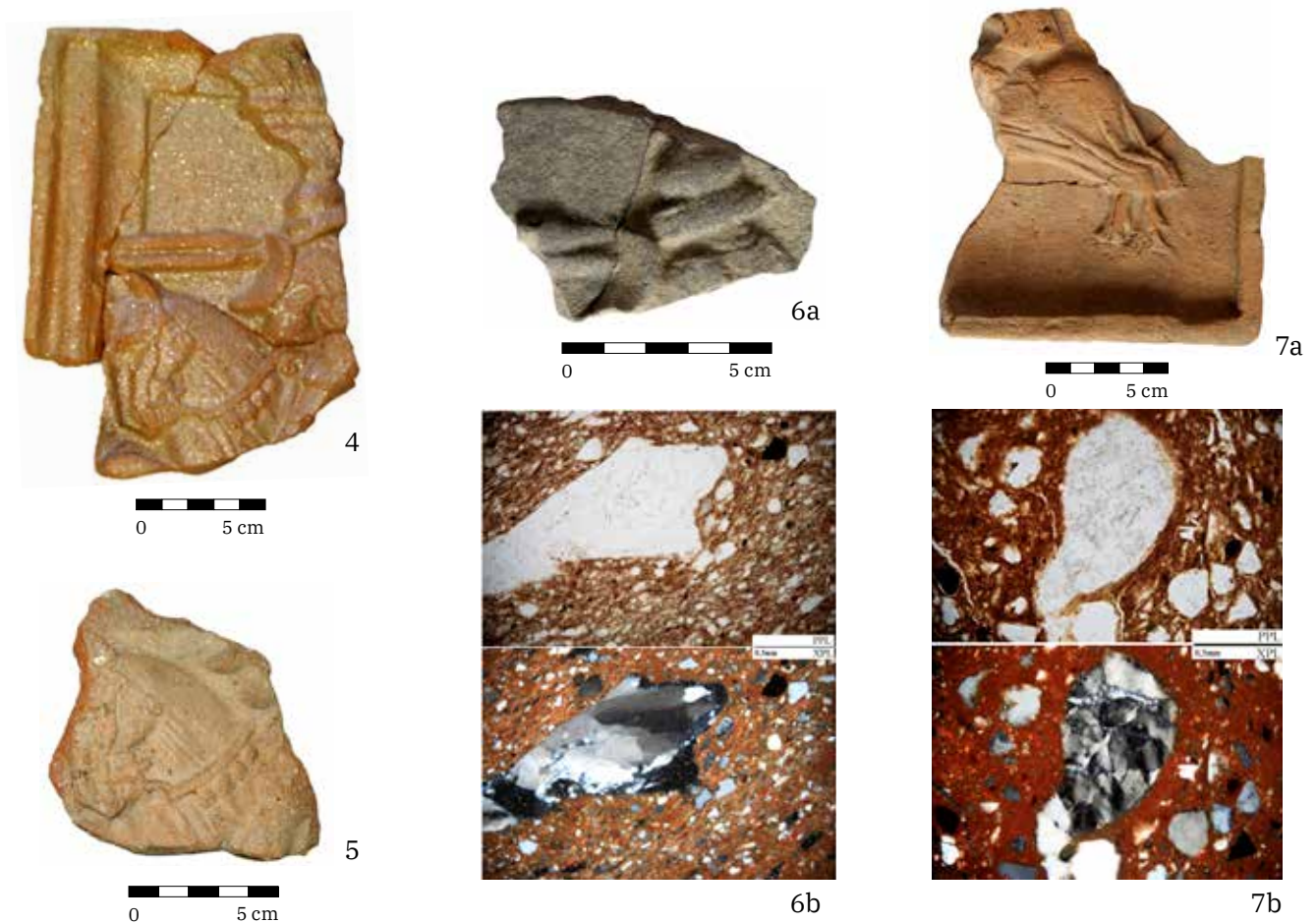


3a

3b

Obr. 2

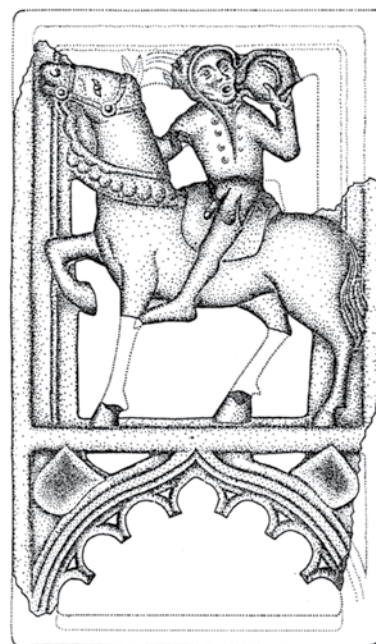
3 Foto 1.6 Archaia Brno, z. ú.; 1.4 V. Gřondělová; 1.2a–b, 1.3a, 1.5a, 1.7a–b, 1.10, 1.11, 2.1a, 2.2, 2.3a, 2.4, 2.5, 2.6a, 2.7a, 3.3, 3.4, 3.6a, 3.7a, 3.8a, 4.4, 5.2a, 5.3a I. Loskotová; 1.8a–b, 1.9, 3.1a, 3.5a, 4.3a, 5.1a–b V. Nosek; kresby 1.8c M. Hadová; 4.2 L. Chatrná; 1.2c, 1.5b, 2.1b, 2.3b, 3.1b, 4.3b, 5.1c A. Štrof; foto mikrostruktur M. Hložek.



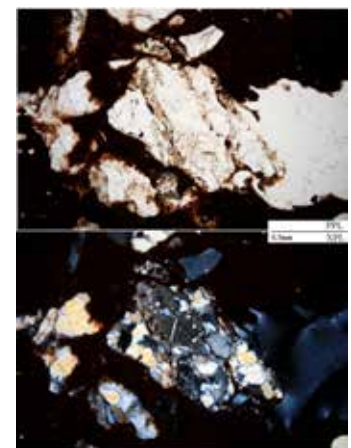
Obr. 2. Rytíř s erby pánů z Kunštátu. 1a, b – Brno, Starobrněnská 8 (T4), c – úlomek biotitu v mikrostruktuře keramického střepu, PPL, XPL; 2a – Brno, Zelný trh 4 (Reduta; T5), b – úlomek amfibolu v mikrostruktuře keramického střepu, PPL, XPL; 3a, b – Brno, Špilberk, JZ bastion; 4 – Brno, Panenská, parkovací dům; 5 – Brno, Soukenická ulice; 6a – Znojmo, premonstrátský klášter Louka (T15), b – úlomek mylonitu v mikrostruktuře keramického střepu, PPL, XPL; 7a – Nový hrádek u Lukova (T12), b – úlomek kataklazitu v mikrostruktuře keramického střepu, PPL, XPL.



1a

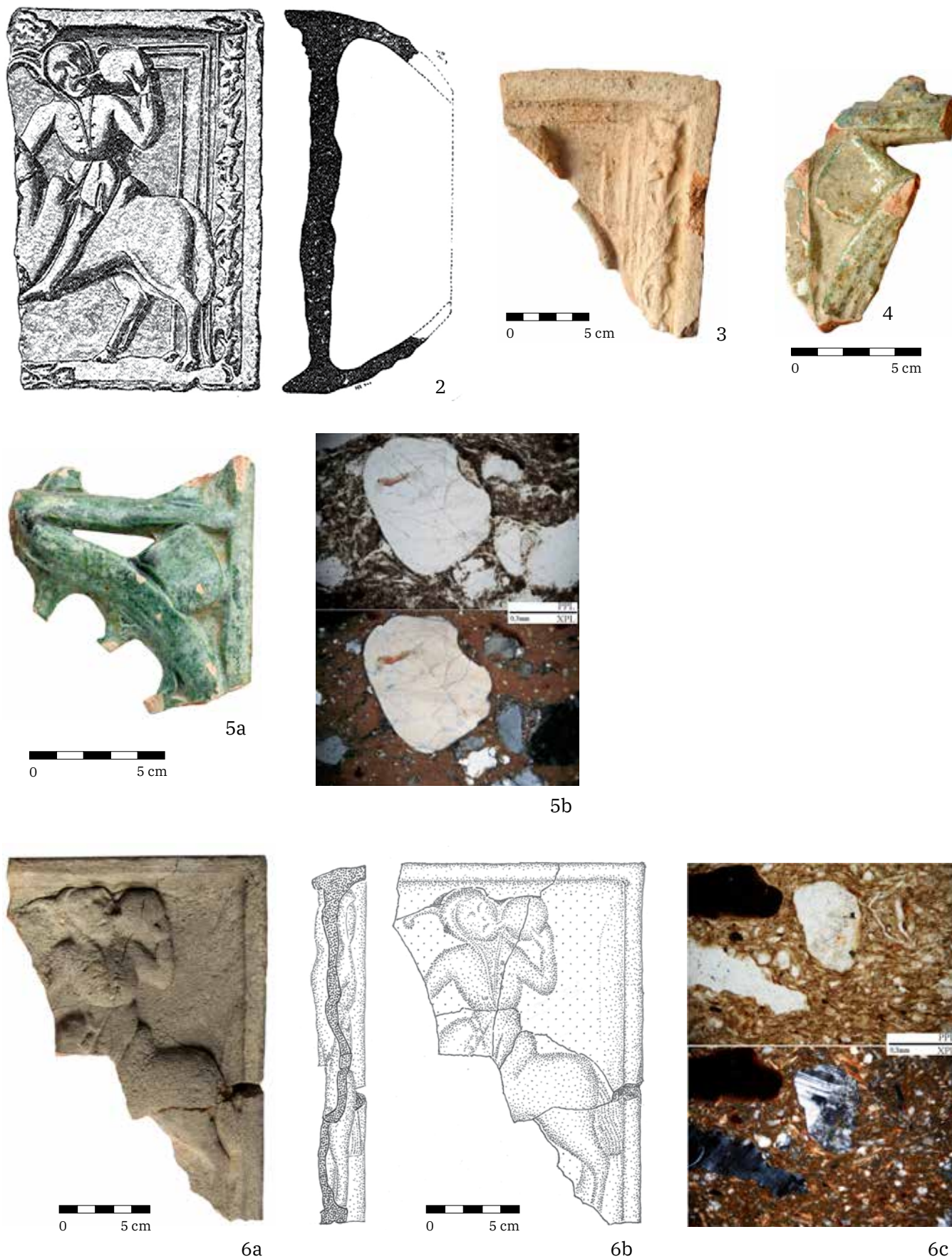


1b

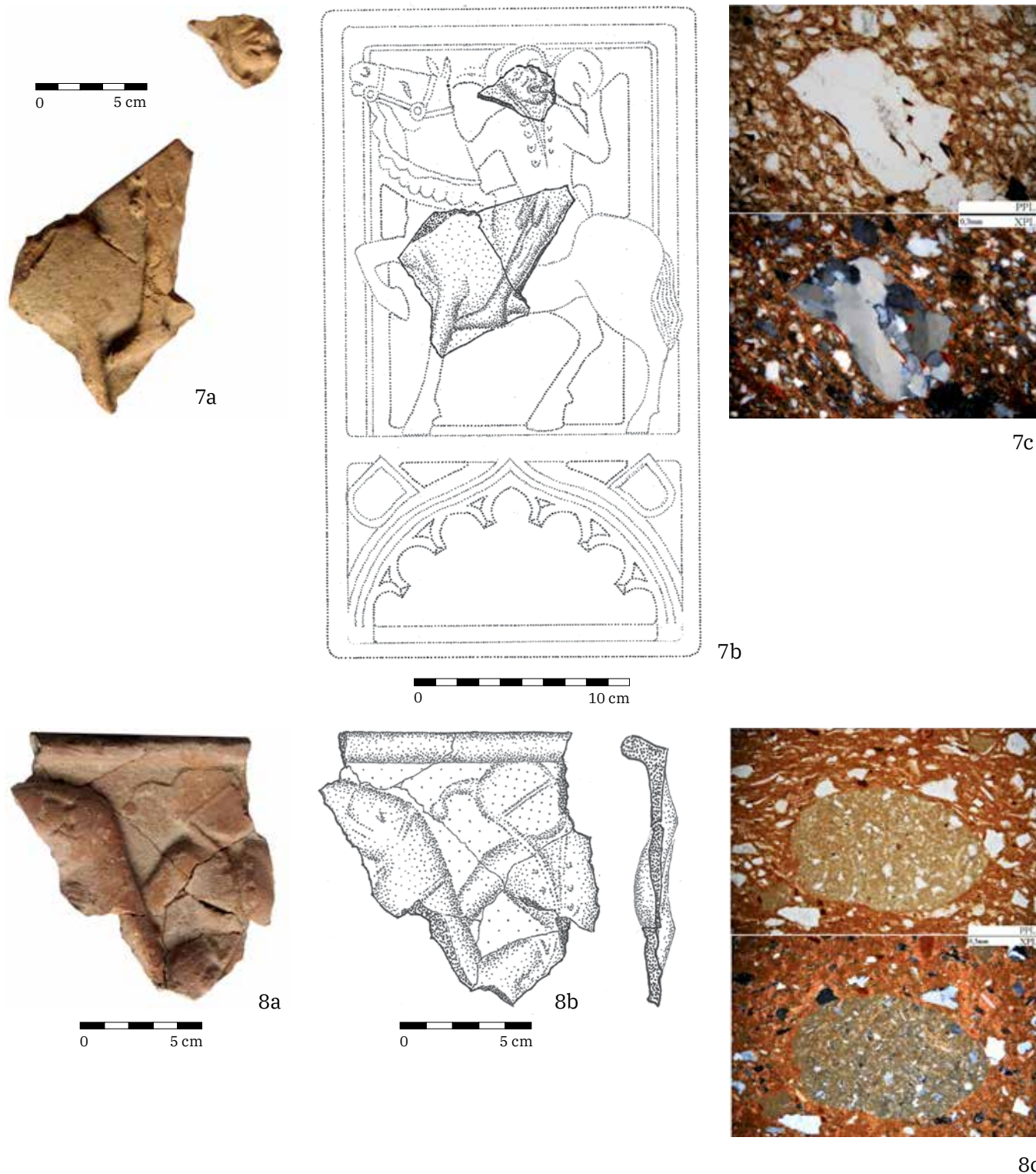



1c

Obr. 3



Obr. 3

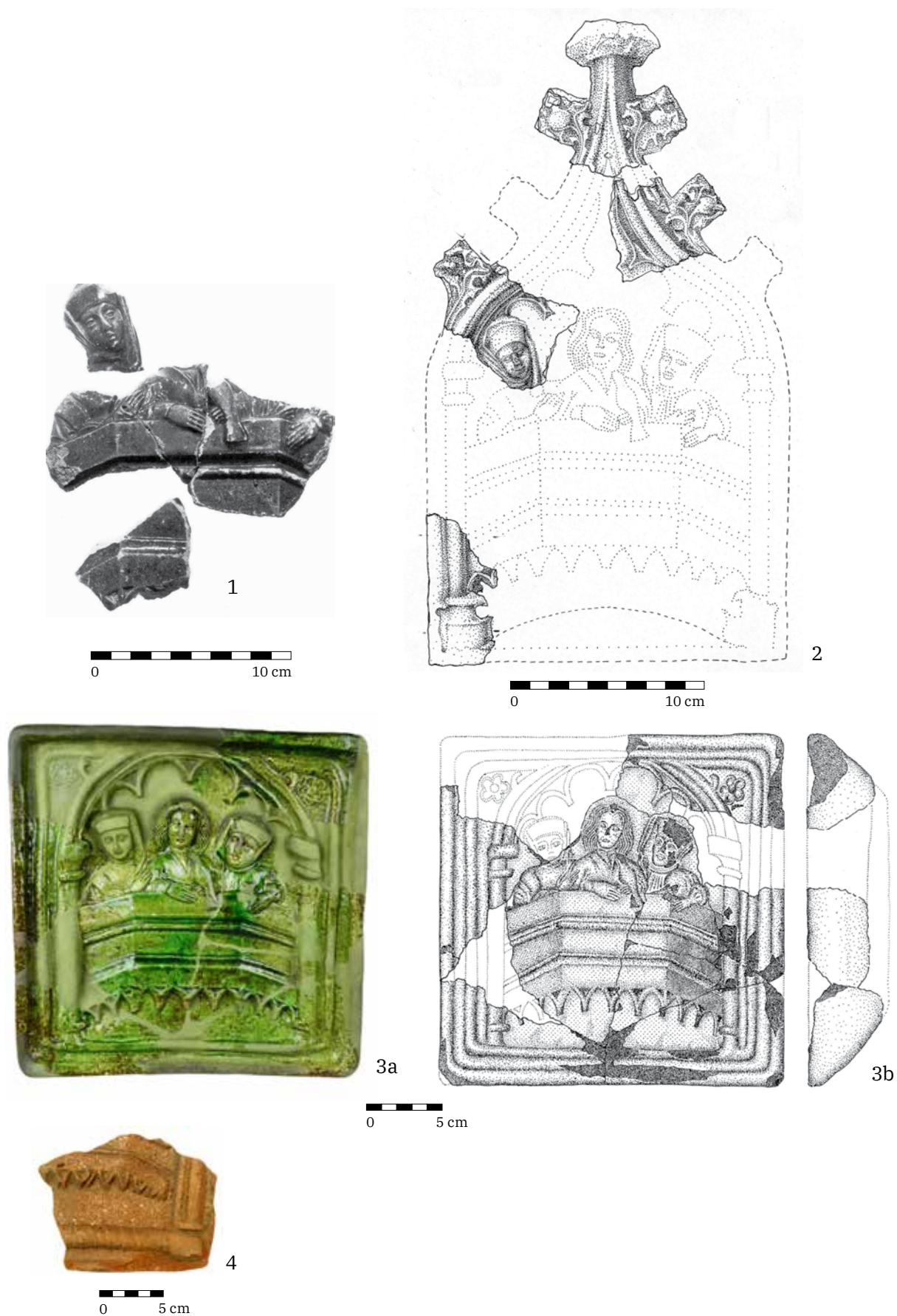


Obr. 3. Šašek s němými erby. 1a, b – Brno, Starobrněnská 8 (T6), c – úlomek břidlice v mikrostruktúře keramického střepe; 2 – Brno, Křížová 30 (Franz 1903, 165, obr. 33) ; 3 – Brno, Panenská, parkovací dům; 4 – Lipnice; 5a – Lichnice (T9), b – úlomek křemene v mikrostruktúře keramického střepe, PPL, XPL; 6a, b – Znojmo, Hradiště (T16), c – úlomek granitoidu v mikrostruktúře keramického střepe, PPL, XPL; 7a, b – Znojmo, náměstí Republiky (T17), c – úlomek metakvarcitu v mikrostruktúře keramického střepe, PPL, XPL; 8a, b – Mašovice (T11), c – úlomek ateuropelitu v mikrostruktúře keramického střepe, PPL, XPL.

ky na estetický zážitek z otopného zařízení širšího spektra zákazníků. Nižší pořizovací náklady se projeví i rezným povrchem kachlů, výjimečně vylepšeným slídnou. Torzo komorového kachle s redukováným reliéfem vpravo cválajícího rytíře (T3; obr. 1.5) je součástí náleзовého souboru z pece č. 2 na Kapucínském nám. 5 (map. 2–5). Stopy očazení uvnitř komory však svědčí o jeho funkčním uplatnění v tělese kamen, případně snad v konstrukci pece (?). Šířka původního kachle byla zvětšena ze 185 na 210 mm, druhý rozměr lze odvodit podle jezdecké figury, a to na stejnou hodnotu. Rytíř bez erbovní symboliky cválající v opačném směru (obr. 2.3) byl nalezen v navázce při rekonstrukci špilberského jihozápadního bastionu (map. 2–11). S největší pravděpodobností však z hradu nepochází, protože hlína pro výplň bastionu musela být na skalnatý kopec dopravena z dostatečně bohatého zdroje, podle nálezů, které roztroušeně obsahovala, snad z úpatí blízko města, kam mohl být příležitostně vyvážen domovní odpad. Pouhé odstranění spodní části reliéfu nestačilo k vytvoření čtverce potřebných rozměrů v případě motivu šaška, o čemž svědčí dnes bohužel neznámé torzo z Křížové 30 na Starém Brně (map. 2–12; Franz 1903, 165, Abb. 33). K jeho rozšíření použil hrncíř na svislých stranách reliéfu v Brně zdomácnělý motiv sukovatky (obr. 3.2). Rohový zlomek stejně upraveného kachle pokrytý na povrchu okrovou engobou byl nalezen při výzkumu na Panenské ulici (map. 2–2; obr. 3.3). O upraveném formátu dalšího torza z této lokality, vlevo cválajícím rytířem s křídlem v klenotu (obr. 2.4), můžeme uvažovat díky dochovanému zbytku kuželovité komory obvyklé u čtvercových formátů ČVS a směřuje k němu i třpytivě slídový povrch kachle. Podobně nejistí jsme si i u formátu vpravo cválajícího rytíře na rezném torzu z Orlí 16 (map. 2–7; obr. 1.6) a na zlomku jeho protivníka ze Soukenické ulice (map. 2–13; obr. 2.5). Několika zlomky se znaky výrobního odpadu je série zastoupena i v náleзовém souboru z Veselé ulice (obr. 1.7).

V kvalitním zeleně a žlutě glazovaném provedení se kachle z této série nacházejí už jen na hradech. Zlomky prořezávané čelní stěny výklenkového kachle v zelené glazuře s erby pánů z Lichtenburka a Šternberka (obr. 1.8) patří do kolekce z hradu **Lipnice** nad Sázavou (map. 1–6) společně se zlomkem stejné kvality s nímž erbem pod figurou šaška (obr. 3.4) a rohovým fragmentem žlutě glazovaného exempláře s lomenými oblouky a obvodovou sukovatkou (T10; obr. 5.2). Podobně sporadické jsou v případě této série i nálezy z hradu **Lichnice** (map. 1–7), čítající zeleně glazované torzo komorového kachle s Hynkem Bítovským z Lichtenburka (obr. 1.9) a zlomek nikového kachle stejné povrchové úpravy z motivu šaška (T9; obr. 3.5). Bohatší kolekce možná bude v budoucnu odhalena v dosud nezpracovaném náleзовém celku z jihočeského **Landštejna** (map. 1–5). Zatím se v literatuře zmiňuje motiv šaška (Pavlík–Vitanovský 2004, 103, 248, 375) a patří sem i torza nejméně dvou komorových kachlů s lomenými oblouky a sukovatkou v hnědé glazuře na bílé engobě (T8; obr. 5.3).

Základní figury turnajové scény, oba rytíři a šašek, se dle nálezů, získaných do soukromé sbírky sběrem převážně v průběhu devadesátých let minulého století, vyráběly na Znojemsku v redukováných variantách a v rezném provedení. Výjimkou je zeleně glazovaný zlomek z reliéfu vpravo jedoucího rytíře získaný sběrem přímo ve **Znojmě** (map. 1–2). Koňská hlava včetně erbovního štítku se šternberskou hvězdou i zdobená uzda v reliéfu odpovídají i proporčně kvalitním exemplářům z výše uvedených lokalit, v dalších detailech se však od nich reliéf odklání (T13; obr. 1.10). Chybí protivníkovu kopí i svislé středové lomení štítu, k němuž se podobně jako na budínském exempláři sklání hledí rytířova šalíře. Na přesnější srovnání s oběma variantami je však zlomek příliš malým výsekem kompletního reliéfu. Další dva, tentokrát rezné znojemské zlomky téhož motivu, zachycují rytířova přikryvadla (T14; obr. 1.11). Řešení okrajové lišty napovídá, že patřily k redukované čtvercové variantě. K té pravděpodobně patřil i rezný zlomek turnajového soka (T15; obr. 2.6), jistě pak torzo nekvalitně odformovaného šaška (T16; obr. 3.6) a snad i zlomky další šaškovské figury s ostrými rysy, leč ve zmenšené variantě (T17; obr. 3.7). Torzo redukovaného reliéfu šaška v rezném provedení pochází i ze sousedních **Mašovic** (map. 1–3). Patrně z důvodu brzkého odstranění formy při výrobě u něj došlo k zahlázení obličej (T11; obr. 3.8), což však nezabránilo jeho použití v tělese kamen, jak je patrné ze stop očazení na zadní straně ČVS. Zmenšenou kopí vlevo jedoucího rytíře je rezné torzo z **Nového hrádka u Lukova** (map. 1–4; T12; obr. 2.7).



Obr. 4. Turnajové obecnstvo. 1 – Zlomky z hradního areálu v Budapešti (Holl 1998, 209, Abb. 62) ¹; 2 – Brno, Jakubská 7, kresebná rekonstrukce dle zlomků ze dvou nalezených exemplářů; 3a, b – Brno, Mečová 2; 4 – Jemnice (okr. Třebíč, kraj Vysočina).



Obr. 5. Kachel s motivem liliovitě ukončených lomených oblouků rámovaný sukovatkou. 1a, b, c – Brno, Starobrněnská 8 (T7), d – úlomek granitoidu v mikrostruktuře keramického střepu, PPL, XPL; 2a – Lipnice (T10), b – závalek Fe-oxyhydroxidu v mikrostruktuře keramického střepu, PPL, XPL; 3a – Landštejn (T8), b – úlomek křemene v mikrostruktuře keramického střepu, PPL, XPL.

4c.3 Analýzy

V rámci souboru exemplářů kachlů s motivem turnaje byla v prostoru středověkého Brna preferována surovina, která byla patrně natěžena ze sedimentů řeky Svratky, o čemž svědčí především přítomnost sillimanitu a rul. Část přítomných úlomků hornin by naznačovala i možnost těžby ze svahů pod Petrovem, ale ve střepe chybí amfibolity, takže se přikláníme k těžbě hlín z nánosů řeky Svratky. Jednotlivé vzorky z Brna (T1–T7) jsou na lomu charakteristické cihlově červeným zbarvením, někdy i světlejších odstínů. Vzorky se odlišují množstvím viditelného ostřiva.

Kachel z turnajové série z hradu Landštejna (T8) obsahuje z minerálů křemen, alkalický živec, plagioklas, muskovit, amfibol, biotit. Z hornin byly identifikovány křemence, metakvarcity, pískovce, ruly a slídové břidlice. Vzorek je materiálově shodný s analyzovanými kachli ze série klanění a rytířských kamen.

Analýzovaný vzorek kachle z hradu Lichnice (T9) je obdobně jako exempláře z rytířských kamen charakteristický nízkým obsahem úlomků minerálů a hornin. Z minerálů je zastoupen křemen, plagioklas, mikroklin, biotit, muskovit a epidot. Horninové úlomky zastupují křemence, metakvarcity, ruly, metamorfní břidlice a mylonity.

U zlomku z hradu Lipnice (T10) se projevuje stejně jako u rytířských kamen proměnlivá složka určité části ostřiva, kdy podružně obsažené úlomky hornin mikroskopicky identifikujeme jen v některých vzorcích. Ve střepe jsou zastoupeny horninové úlomky s vysokým obsahem křemene (křemence, metakvarcity, kataklazity až mylonity). Proměnlivou složku v tomto případě tvoří úlomky aplitů, rul, dvojslídových břidlic, muskovitových břidlic, sedimentárních břidlic a silicitů. Vzorek z turnajové série vyniká zvýšeným obsahem Fe-oxyhydroxidů, které jsou pozorovatelné i makroskopicky. Proměnlivost zastoupení úlomků hornin patrně ukazuje na těžbu povodňových hlín. Předpokládáme, že se mohlo jednat o sedimenty řeky Sázavy.

V keramické hmotě znojenských kachlů (T13–T17) byly identifikovány úlomky křemene, alkalického živce, plagioklasu, biotitu, vzácněji amfibolu a epidotu. Z horninových úlomků byly mezi klasty nejčastěji zaznamenány aplity, ruly, granitoidy, pískovce, které v některých případech doprovázejí křemence, metakvarcity, kataklazity, mylonity a Fe-oxyhydroxidy. Kachle byly patrně vyrobeny v prostoru dnešního Znojma, kde mohla působit hrnčířská (kamnářská) dílna, která těžila naplavené sedimenty řeky Dyje. Z této dílny pochází pravděpodobně i kachel z Mašovic (T11), který se odlišuje zastoupením aleuropelitických břidlic a drcenými úlomky keramiky v ostřivu. Obdobně je tomu i u exempláře z Nového hrádku u Lukova (T12), který neobsahuje některé výše uvedené úlomky hornin. Předpokládáme, že odlišnosti dvou posledních vzorků mohou souviset s využíváním více druhů surovin v rámci jedné dílny.

Kachle s motivem turnaje jsou obvykle pokryty zelenou glazurou, která je velmi často degradována vlivem uložení v agresivním půdním prostředí. Původně se však jednalo o kvalitní zelené glazury, které jsou obvykle naneseny na podkladovou bělavou vrstvu engoby. Z pohledu chemického složení se jedná o olovnaté glazury s přísadkou CuO, který zabarvuje glazuru do zelených tónů. V této sérii se vyskytuje i žlutá glazura, jejíž odstín ovlivňují výhradně oxidy olova.

| ID | lokalita | uloženo | inv. č. | minerály | horniny | výpal °C | obr. |
|----|------------------------------|---------|--------------|--|--|----------|------|
| T1 | Brno Starobrněnská 8 | MuMB | 435852 | křemen, alkalický živec, plagioklas, biotit, muskovit, amfibol | aplity, slídové břidlice, pískovce, kataklazity, ruly, křemence, metakvarcity | 950 | 1.2 |
| T2 | Brno Reduta | MuMB | 352951 | křemen, alkalický živec, plagioklas, sillimanit, kyanit, amfibol, muskovit, biotit | aplity, slídové břidlice, pískovce, kataklazity, ruly, křemence, metakvarcity | 1000 | 1.3 |
| T3 | Brno Kapucínské náměstí 5 | MZM | 21686 | křemen, alkalický živec, plagioklas, sillimanit, kyanit, amfibol, muskovit, biotit | aplity, slídové břidlice, pískovce, kataklazity, ruly, křemence, metakvarcity | 1150 | 1.5 |
| T4 | Brno Starobrněnská 8 | MuMB | 435853 | křemen, plagioklas, alkalický živec, biotit, muskovit, amfibol | aplity, slídové břidlice, pískovce, kataklazity, ruly, křemence, metakvarcity | 900–1000 | 2.1 |
| T5 | Brno Reduta | MuMB | 352951 | křemen, alkalický živec, plagioklas, sillimanit, kyanit, amfibol, muskovit, biotit | aplity, slídové břidlice, pískovce, kataklazity, ruly, křemence, metakvarcity | 950–1050 | 2.2 |
| T6 | Brno Starobrněnská 8 | MuMB | 49/47–435851 | křemen, plagioklas, alkalický živec, sillimanit, amfibol, muskovit, biotit | aplity, slídové břidlice, pískovce, kataklazity, ruly, křemence a metakvarcity | 1000 | 3.1 |
| T7 | Brno Starobrněnská 8 | MuMB | 49/47–435849 | křemen, alkalický živec, plagioklas, muskovit, biotit, amfibol | křemence, metakvarcity, kataklazity, mylonity, ruly, granitoidy | 900 | 5.1 |

| ID | lokality | uloženo | inv. č. | minerály | horniny | výpal °C | obr. |
|-----|-------------------------------------|--------------------------------------|--------------|--|--|----------|------|
| T8 | Landštejn hrad | Západočeské muzeum v Plzni | 59/93 | křemen, muskovit, biotit, amfibol, alkalický živec, plagioklas | křemence, metakvarcity, pískovce, ruly, slídové břidlice | 900 | 5.3 |
| T9 | Lichnice hrad | Městské muzeum a knihovna Čáslav | K576–8027/85 | křemen, plagioklas, mikroklin, biotit, muskovit, epidot | křemence, metakvarcity, ruly, metamorfni břidlice, mylonity | 950 | 3.5 |
| T10 | Lipnice hrad | NPÚ, státní hrad Lipnice nad Šázavou | LI-1-206 | křemen, alkalický živec, plagioklas, muskovit, biotit, amfibol | křemence, metakvarcity, kataklazity, mylonity, aplity, ruly, dvojslídne břidlice, muskovitové břidlice, sedimentární břidlice, silicity, Fe-oxyhydroxidy | 950 | 5.2 |
| T11 | Mašovice | soukromá sbírka | – | křemen, alkalický živec, plagioklas, biotit, muskovit | mylonity, kataklazity, aplity, křemence, metakvarcity, aleuropelity, keramická dř | 1050 | 3.8 |
| T12 | Nový hrádek u Lukova | soukromá sbírka | – | křemen, alkalický živec, plagioklas, biotit, muskovit | kataklazity, biotitové ruly, křemence | 950 | 2.7 |
| T13 | Znojmo Vídeňská třída | soukromá sbírka | – | křemen, alkalický živec, plagioklas, muskovit, biotit | křemence, metakvarcity, kataklazity, pískovce a aplity, Fe-oxyhydroxidy | 950 | 1.10 |
| T14 | Znojmo Hradiště | soukromá sbírka | – | křemen, alkalický živec, plagioklas, muskovit, biotit | granitoidy, aplity, slídové břidlice, pískovce, mylonity, kataklazity, ruly, křemence a metakvarcity, Fe-oxyhydroxidy | 950 | 1.11 |
| T15 | Znojmo premonstrátský klášter Louka | soukromá sbírka | – | křemen, alkalický živec, plagioklas, biotit, muskovit | křemence, metakvarcity, kataklazity, mylonity, Fe-oxyhydroxidy | 800 | 2.6 |
| T16 | Znojmo Hradiště | soukromá sbírka | – | křemen, alkalický živec, plagioklas, muskovit, biotit | granitoidy, aplity, slídové břidlice, pískovce, mylonity, kataklazity, ruly, křemence a metakvarcity, Fe-oxyhydroxidy | 950 | 3.6 |
| T17 | Znojmo náměstí Republiky | soukromá sbírka | – | křemen, alkalický živec, plagioklas, muskovit, biotit, vzácně amfibol a epidot | granitoidní horniny, aplity, kataklazity, mylonity, metakvarcity, křemence, pískovce | 950 | 3.7 |

Tab. 1. Analyzované kachle z turnajové série.

Databáze https://dSPACE.muni.cz/handle/ics_muni_cz/1052; 3D modely <https://sketchfab.com/vojtanosek/collections/turnaj>.

4c TOURNAMENT

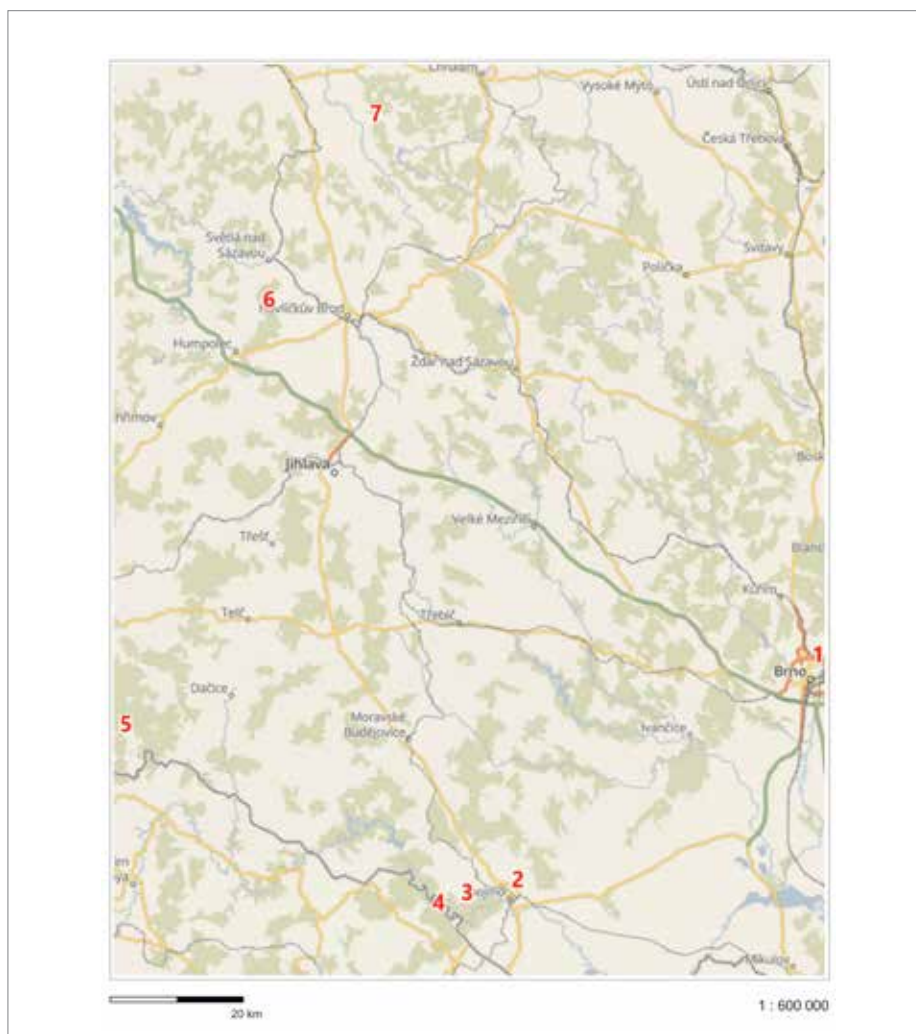
4c.1 Relief

The tournament series comprises only four motifs, but it is easy to distinguish from the numerous relief depictions with similar content. Similarly as it was with the Adoration of the Magi series, the figures are not crowded together in the area of a single frontal heating panel, but appear individually on separate stove tiles. Apart from the overall visual design, these tiles are interlinked by the element of an ogee arch at the foot of the relief. The arch is topped by a transversal fess, on which individual figures are placed (Jordánková–Loskotová–Merta 2004, 582–583, 588–589; Jordánková–Loskotová 2007, 334–339, 352–355; 2007a; Loskotová 2011, 69–74). Inclined armorial shields are visible in pendentives on both sides of the arch. The main figures – two knights in full plate armour – are depicted just before the moment of their collision, with lance heads touching the opponent's shield. The heraldic symbols (saltire raguly in escutcheon and a panache of peacock feathers with a fish in crest) enable to identify the knight riding to the left with Hynek Bítovský of Lichtenburk (Fig. 1; Stehlíková 1999, 227) – the leader of Moravian Catholic opposition against George of Poděbrady. The coat of arms on the other side of the relief and the armorial bearings on the shield on horse's forehead belong to the Lords of Šternberk (eight-pointed star). The opponent can be identified on the basis of the figure preserved in the shield and crest as a member of the royal family of the Lords of Kunštát (Fig. 2). The coat of arms below the fess on the opposite side of this relief is unfortunately not preserved among the recorded finds. Behind this knight, there is a jester riding a hinny, donkey or mule. He is bare from the waist down and clothed in a jacket, wearing the typical donkey ears and drinking from a flat flask (Fig. 3). The armorial shields beneath this figure remained empty and the ogee arch was enriched with six cusps. The depiction of half-naked jesters in tournament scenes on stove tiles from the second half of the 15th century is quite rare. These figures normally occur in complete jester clothing before the horse of one of the knights together with the necessary heraldic sceptre (representative selection see Pavlík 2017, 51–52, 222–228, 437–439), but the depiction of mounted jesters with a flask at the mouth is known so far only in this stove tile series. In the tournament community, similarly as in everyday life, jesters were probably intended to amuse and entertain the audience, in our case rather to ridicule either the knight whom they accompanied or the tournament entertainment in general (on this topic Dienstbier 2016, 355–359). The scene is supplemented by spectators – two ladies and a young man with a falcon sitting on his hand, who look on the tournament from a raised balcony placed in an ogee arch with cusps and crockets (Fig. 4). The opening in its vertex indicates the attachment of some other architectonic element, probably a finial. Similarly as the tiles from the Adoration series, the stove tiles with knights and a jester were also manufactured in a reduced variant without the heraldic and architectonic supplements in the lower third of the relief. The stove tile with tournament audience was reduced to a square format by removing the upper part of the ogee arch. The detected find contexts and the level of workmanship indicate a connection of this series to a stove tile, whose decoration is concentrated in the upper third of the rectangular format of its frontal heating panel. The decoration consists of intersected pointed arches ending with lily-shaped corbels (Fig. 5). The empty central area is framed by a thoroughly elaborated raguly bordure, indicating an inspiration by the workshop in Buda (see Chapter 4d).

Typologically seen, the stove tiles of this series can be classed among panel stove tiles or niche stove tiles with regard to the design of their relief-decorated frontal heating panel. The tiles of rectangular format are 185 mm wide and reach a height of 320 mm. The depth of the vessel body is measurable only with a single specimen (100 mm). The known square formats are adjusted to the side length of 210 mm in the case of knights and a jester, and to 230 mm in the case of a balcony. Judging from the stove tiles whose degree of preservation enables to identify the format type, it seems that rectangular stove tiles show a higher standard which also comprises openwork design. Their surface was mostly covered with green glaze, less frequently also with yellow glaze on white engobe. The colours on the body of the stove probably alternated in an irregular order because green tiles are distinctly predominant in the known finds assemblages. All fragments that supposedly belonged to square formats are unglazed, with no traces of openwork design.

The dating of this mini-series is associated with the Adoration of the Magi series. The available material evidence may be less frequent, but more numerous collections in top quality are known from the same sites as the identically manufactured and visually similar stove tiles of the thematically different Adoration collection. The small number of tournament reliefs which, moreover, were probably used only with the stove superstructure, makes us consider the idea of their combination with other motifs. In the case of the Adoration series, this idea is supported by the find contexts

in Brno and by the finds assemblages from Lipnice, Lichnice and Landštejn Castles. Another indication might be the identical visual design, the same dimensions and surface finish, and the overall high level of craftsmanship in stove tiles of rectangular format. The origins of the Adoration of the Magi series are dated on the basis of historical art prints (see Chapter 4b) and evidence of production of these tiles in a workshop in the Veselá Street in Brno (see Chapter 8) most probably to the end of the second or the beginning of the last third of the 15th century. The second argument also applies to the tournament tiles. Instead of high art, in this case we can rather focus on chronologically sensitive details of the knight's panoply and on the historical context expressed in heraldic attributes which are depicted on the stove tiles with knights. This method was used by I. Holl, who analysed the fragments of reliefs with two knights (Fig. 1.1) and their audience (Fig. 4.1) from Buda Castle and dated them to the last third of the 15th century (Holl 1998, 207–213). These openwork stove tiles with knights, covered with green glaze on yellowish engobe, are only slightly larger (328 × 190 mm) than our specimens. Differences are visible in details of the better preserved stove tile with Hynek Bítovský of Lichtenburg, and the most notable difference consists in a pair of lily-shaped terminals on the cusps of the ogee arch on the stove tile from Buda. In our specimens, we can easily recognise that the bowl of the helmet was removed and the crown and crest are attached directly to its gorget. The fish from the crest thus shifted below the upper border of the flying mantling and created space for a panache of peacock feathers, which did not fit into the relief from Buda. However, it was an inevitable part of the heraldic information contained in the crest, so that in the Czech lands, where the coats of arms of local aristocracy were understood by the domestic audience better than in the Kingdom of Hungary, the panache of peacock feathers was intentionally applied at the expense of one part of the sallet. The wing in the opponent's crest is identical in both of the compared reliefs.



Map 1. Locations with analysed stove tiles from the tournament series. 1 – Brno; 2 – Znojmo; 3 – Mašovice; 4 – Nový Hrádek u Lukova; 5 – Landštejn; 6 – Lipnice nad Sázavou; 7 – Lichnice.



Map 2. Brno, finds of stove tiles from the tournament series. 1 – Veselá St. (Janáček Cultural Centre); 2 – Panenská St.; 3 – Mečová St. No. 2; 4 – Starobrněnská St. No. 8; 5 – Kapucinské Sq. No. 5; 6 – Zelný trh No. 4 (Reduta); 7 – Orlí St. No. 16; 8 – Koblišná St. No. 21; 9 – Jakubská St. No. 7; 10 – Špilberk (SW bastion); 11 – Křížová St. No. 30; 12 – Soukenická St.

4c.2 Locations

The finds of stove tiles from the tournament series, whether in the full or in the reduced variant, are more rare than the stove tiles of the other studied series. Currently we know of seven sites with evidence of both of the above-mentioned variants (Map 1). We can still add Jindřichův Hradec, where a stove tile with tournament audience was found in the castle area in 1976 (Kypta–Simota 2013, 100), but the tile is unfortunately already lost today. Nevertheless, the most numerous collection with best preserved tile specimens is known, surprisingly enough, from the urban milieu of Brno (Map 1–1). Similarly as it was with the other studied series, the reasons are to be sought in the high-developed craft production sphere of this royal town and in the social spectrum of its inhabitants, or rather house owners, among them also prominent noble families. From Brno itself we currently know the only complete series, even though the finds do not come from one and the same location. A representative collection was found, similarly as it was with the Adoration of the Magi series, in the rear part of the town plot in Starobrněnská Street No. 8 (Map 2–4). It comprises remnants of at least seven green glazed and one yellow glazed panel stove tiles with the relief of Hynek Bítovský of Lichtenburk (T1; Fig. 1.2), at least four green glazed stove tiles of the same type portraying his opponent (T4; Fig. 2.1), and a torso and fragment of another specimen of a niche stove tile with the same surface finish, bearing the depiction of a jester (T6; Fig. 3.1). Some of the visually less exposed parts of the stove may have been built from panel stove tiles with pointed arches and raguly bordure, of which the remnants of at least four green glazed and one yellow glazed specimens are known (T7; Fig. 5.1). The stove tile with tournament audience is evidenced in Brno in two variants, each of them covered with green glaze on white engobe. The spectators in the Jakubská Street No. 7 (Map 2–9) looked on the tournament from a panel stove tile in the crown cornice of the stove. However, a fragment of the bottom corner of the balcony from the openwork panel of a niche stove tile indicates the existence of one more type, whose complete appearance is not known to us. It might have been an openwork variant of the previous form (Fig. 4.2). A variant design is known from the torso of a panel stove tile from Mečová Street No. 2 (Map 2–3). The central relief was adjusted to a square format (230 × 230 mm) by cutting off the upper part of the ogee arch and by adding one more cusp to between the existing ones. The upper corners were filled with simple cinquefoil rosettes. However, the final dimension was limited by the width of the original rectangular format (185 mm), so that the desired square was created by adding clay mass to the vertical sides of the relief (Fig. 4.3). A fragment of the right bottom corner of the balcony comes from a copy of this artistically and



Fig. 1

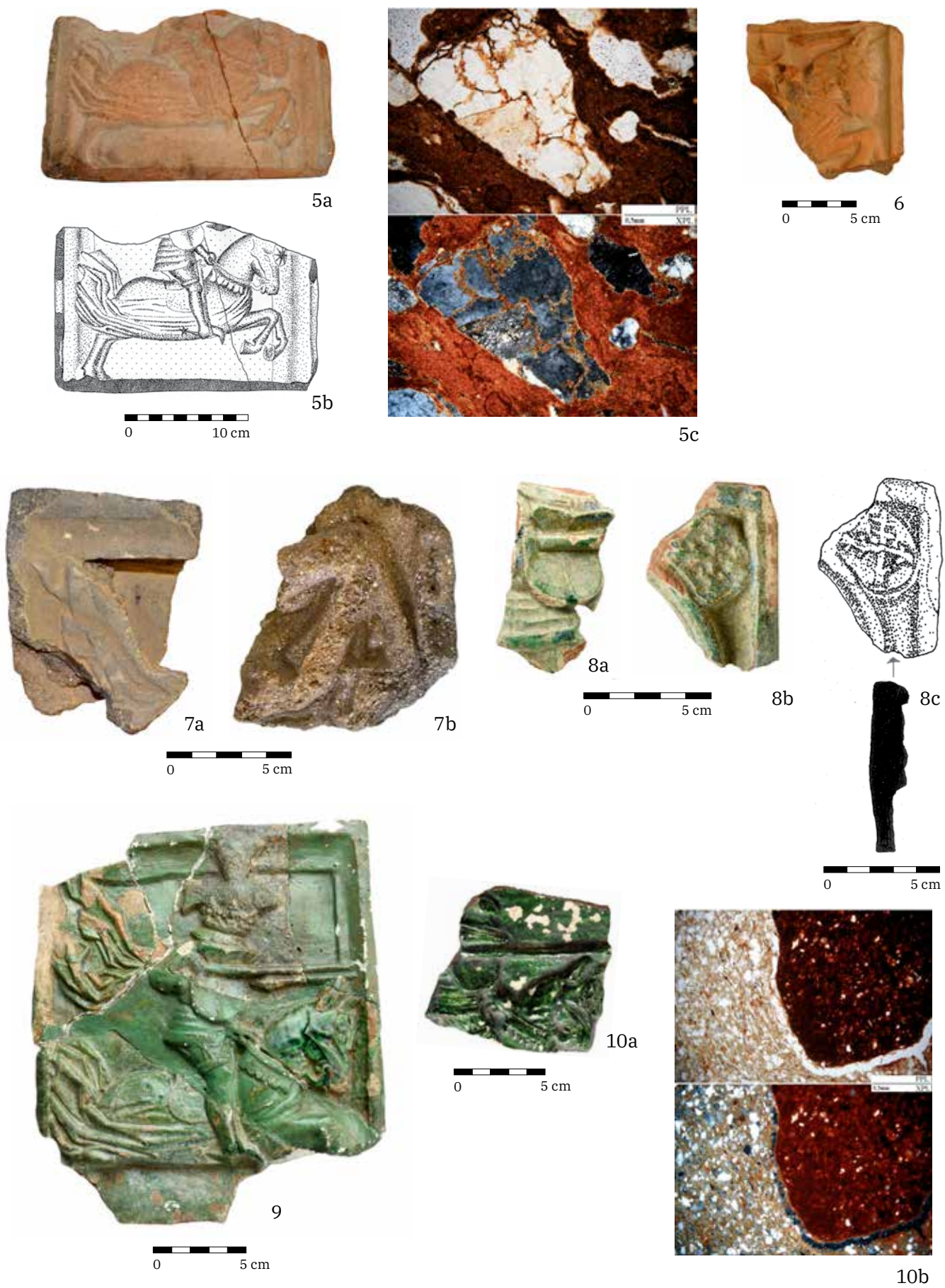
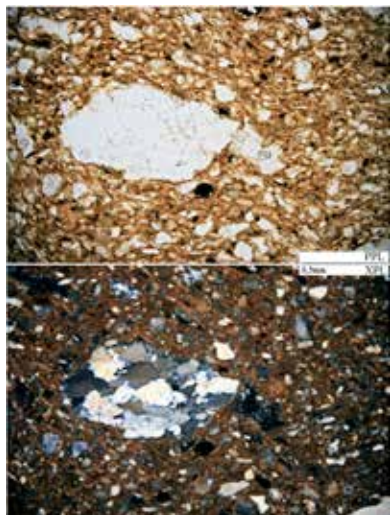
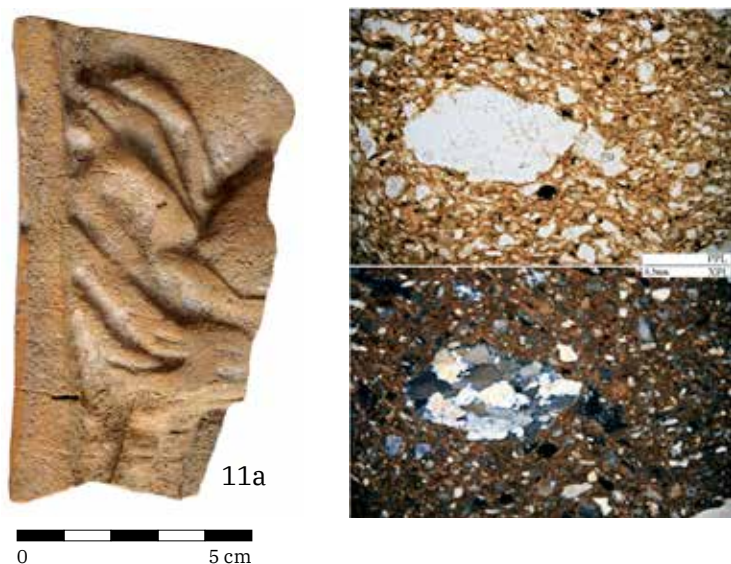



Fig. 1



11b

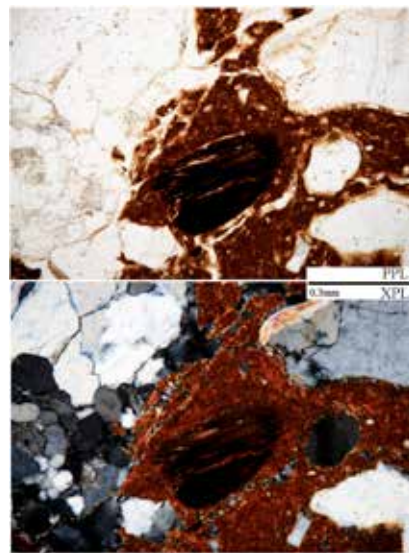
Fig. 1.¹ Knight with coats of arms of the Lords of Lichtenburk and Šternberk. 1 – reconstruction drawing of stove tiles with both of the tournament knights from Buda Castle (Holl 1998, 209, Abb. 61) ; 2a, b, c – Brno, Starobrněnská St. No. 8 (T1), d – metaquartzite fragment in the microstructure of the ceramic shard, PPL, XPL; 3a – Brno, Zelný trh No. 4 (Reduta; T2), b – sandstone fragment in the microstructure of the ceramic shard, PPL, XPL; 4 – Brno, Koblížná St. No. 21; 5a, b – Brno, Kapucínské Sq. No. 5 (T3), c – plagioclase fragment in the microstructure of the ceramic shard, PPL, XPL; 6 – Brno, Orlí St. No. 16; 7a, b – Brno, Veselá St., Janáček Cultural Centre; 8a, b, c – Lipnice; 9 – Lichnice; 10a – Znojmo, Videňská třída St. (T13), b – ball of Fe-oxyhydroxide in the microstructure of the ceramic shard, PPL, XPL; 11a – Znojmo, Hradiště (T14), b – quartzite fragment in the microstructure of the ceramic shard, PPL, XPL.



1a



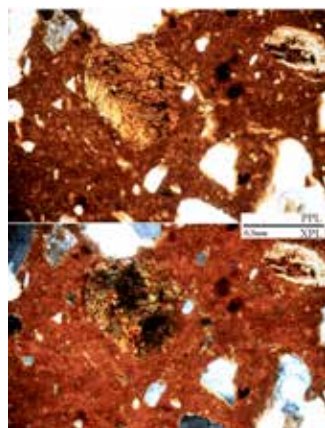
1b



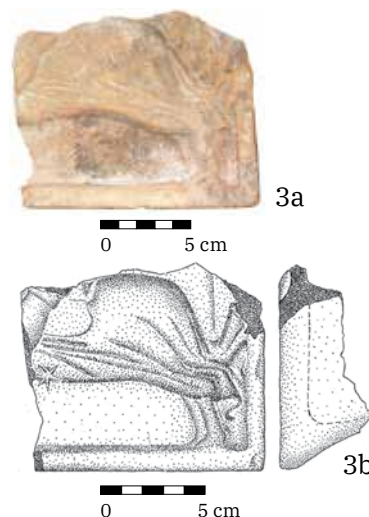
1c



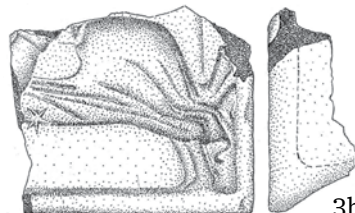
2a



2b



3a



3b

0 5 cm

Fig. 2

1 Photo 1.6 Archaia Brno, registered institute; 1.4 V. Gřondělová; 1.2a–b, 1.3a, 1.5a, 1.7a–b, 1.10, 1.11, 2.1a, 2.2, 2.3a, 2.4, 2.5, 2.6a, 2.7a, 3.3, 3.4, 3.6a, 3.7a, 3.8a, 4.4, 5.2a, 5.3a I. Loskotová; 1.8a–b, 1.9, 3.1a, 3.5a, 4.3a, 5.1a–b V. Nosek; drawings 1.8c M. Hadová; 4.2 L. Chatrná; 1.2c; 1.5b, 2.1b, 2.3b, 3.1b, 4.3b, 5.1c A. Štof; photo of microstructures M. Hložek.

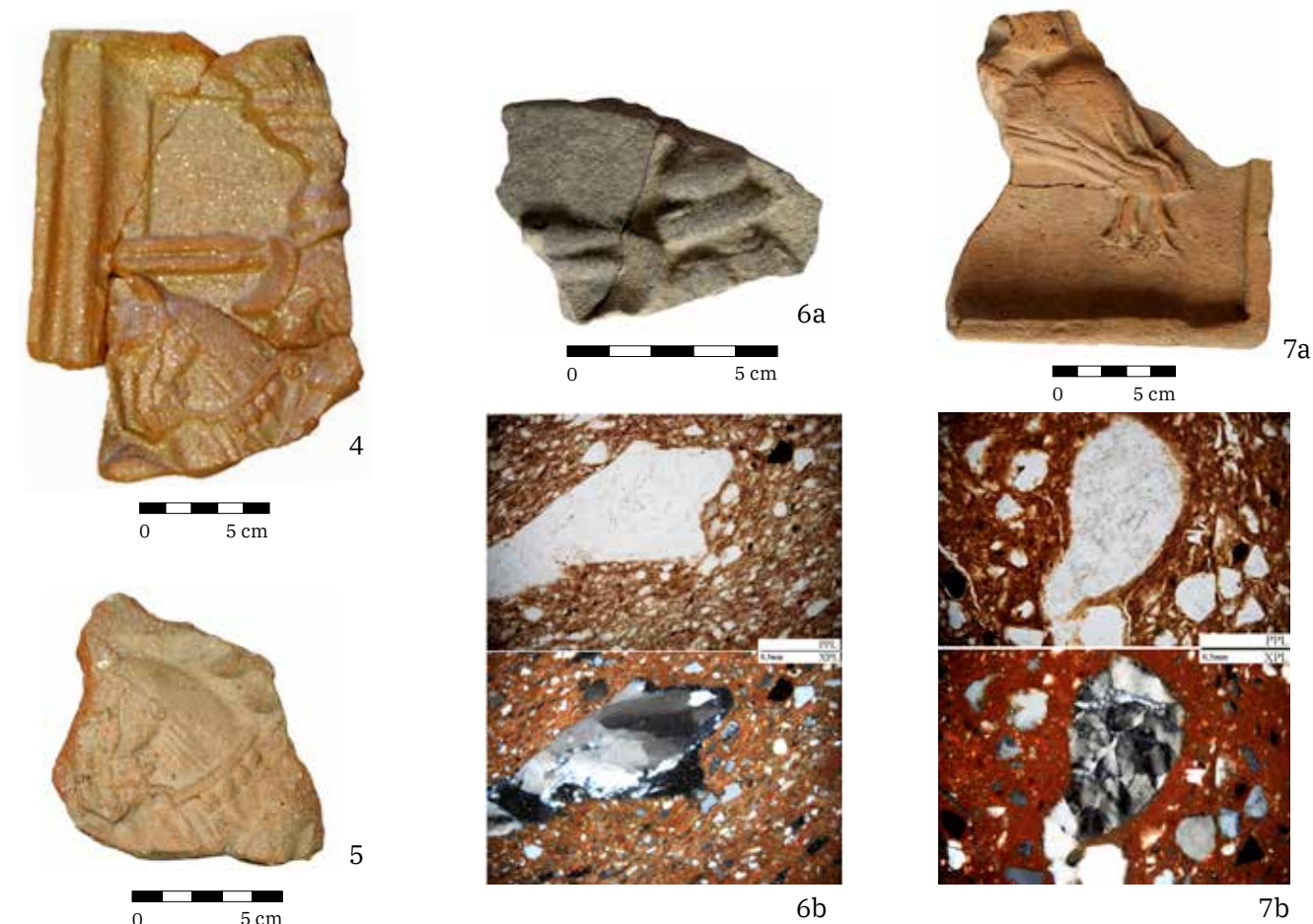


Fig. 2. Knight with coats of arms of the Lords of Kunštát. 1a, b – Brno, Starobrněnská St. No. 8 (T4), c – biotite fragment in the microstructure of the ceramic shard, PPL, XPL; 2a – Brno, Zelný trh No. 4 (Reduta; T5), b – amphibole fragment in the microstructure of the ceramic shard, PPL, XPL; 3a, b – Brno, Špilberk, SW bastion; 4 – Brno, Panenská St., parking house; 5 – Brno, Soukenická St.; 6a – Znojmo, Premonstratensian Monastery Louka (T15), b – mylonite fragment in the microstructure of the ceramic shard, PPL, XPL; 7a – Nový Hrádek u Lukova (T12), b – cataclasite fragment in the microstructure of the ceramic shrd, PPL, XPL.

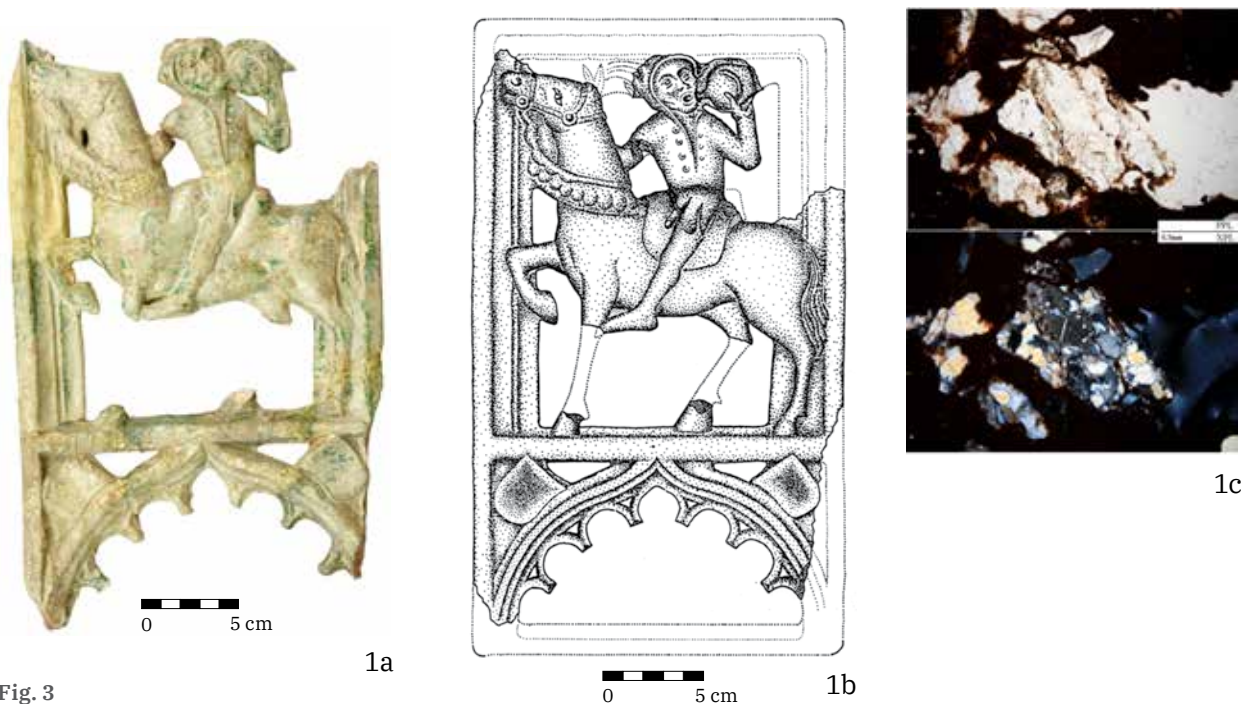


Fig. 3

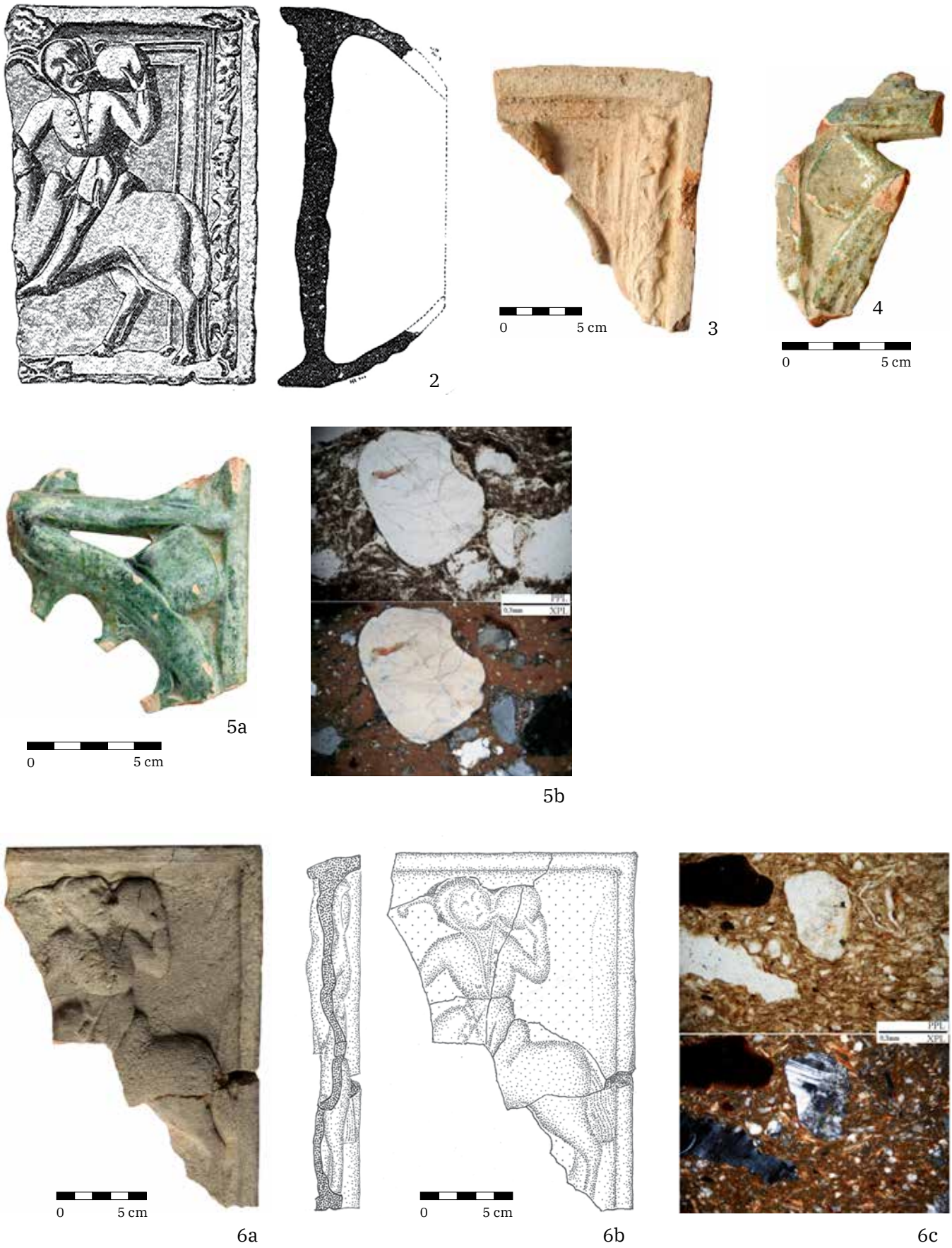


Fig. 3

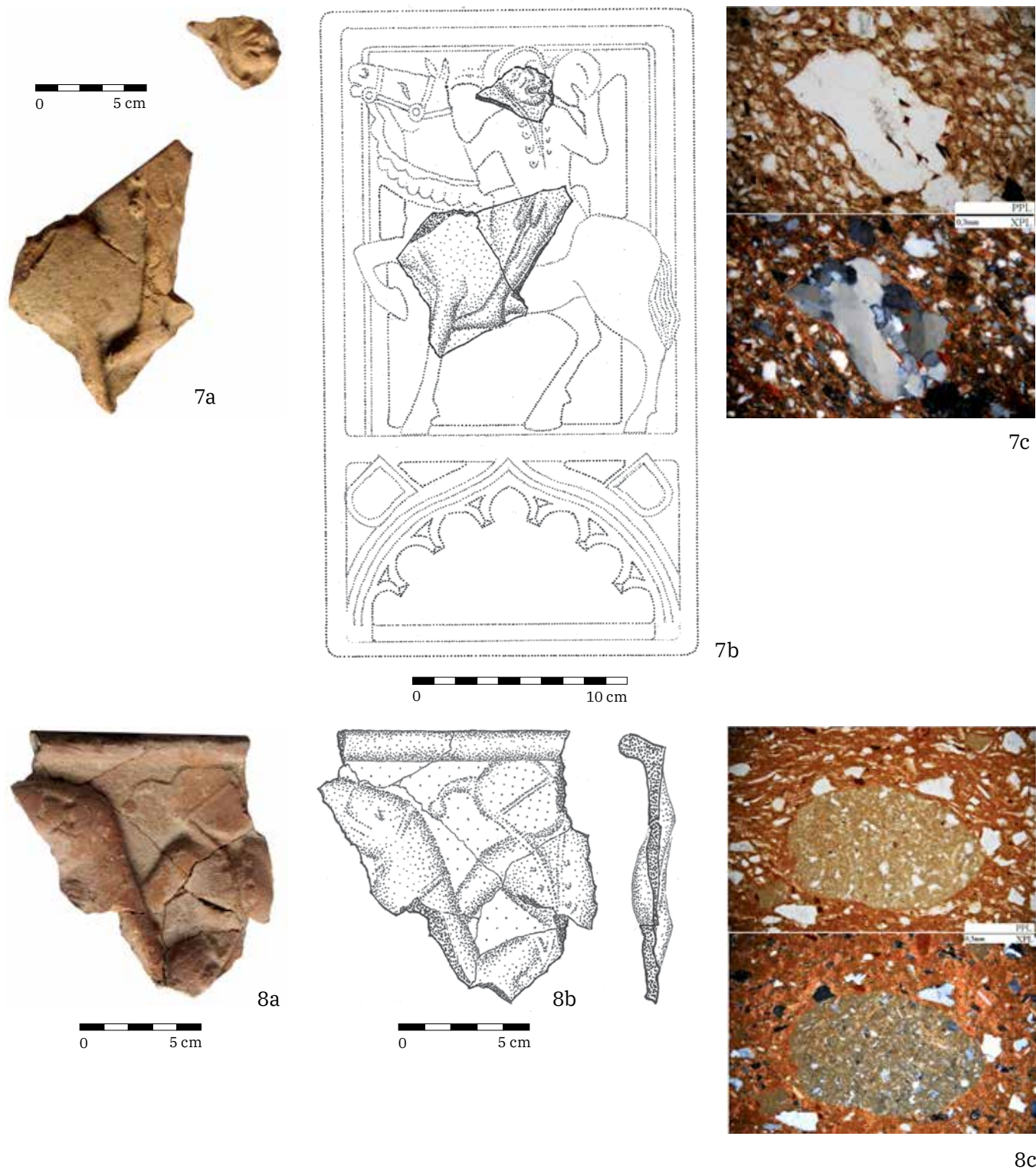



Fig. 3. Jester with empty armorial shields. 1a, b – Brno, Starobrněnská St. No. 8 (T6), c – schist fragment in the microstructure of the ceramic shard, PPL, XPL; 2 – Brno, Křížová St. No. 30 (Franz 1903, 165, obr. 33) ; 3 – Brno, Panenská St., parking house; 4 – Lipnice; 5a – Lichnice (T9), b – quartz fragment in the microstructure of the ceramic shard, PPL, XPL; 6a, b – Znojmo, Hradiště (T16), c – granitoid fragment in the microstructure of the ceramic shard, PPL, XPL; 7a, b – Znojmo, náměstí Republiky Sq. (T17), c – metaquartzite fragment in the microstructure of the ceramic shard, PPL, XPL; 8a, b – Mašovice (T11), c – aleuropelite fragment in the microstructure of the ceramic shard, PPL, XPL.

compositionally exceptional stove tile from Jemnice (Třebíč District, Vysočina Region; Fig. 4.4)². Only a few fragments of this series, even though in a high-quality green glazed design, are known from the assemblage of finds from Zelný trh No. 4 (Reduta; Map 2–6). While the fragments of the relief with coat of arms of the Lords of Kunštát belonged to a panel stove tile (T5; Fig. 2.2), the fragments of a knight with armorial shields of the Lords of Lichtenburk and Šternberk show traces of an openwork design belonging to a niche stove tile (T2; Fig. 1.3). A complete sharply moulded relief depiction of the same knight with well legible details (Fig. 1.4) is represented by an unglazed stove tile from Koblížná Street No. 21 (Map 2–8). The free space below the ogee arch contains an engraved potter's mark, whose form is derived from the Latin cross. The tile was found during construction works in 1934 and the then builder handed it over to the Ostrava Museum (Inv. No. 16608)³. Another finds from Brno belong to reduced variants of the relief, but the dimensions and location of some of the fragments within the complete relief do not allow us to determine the original size of the tile. The change of the relief format by removing the heraldic decoration and the ogee arch at the bottom of the relief probably represented a cheaper variant of stove tiles, meeting the requirements of a wider spectrum of consumers for the aesthetical effect of a heating device. Lower buying costs were also reflected in the untreated surface of stove tiles, only exceptionally improved with mica. Torso of a panel stove tile with reduced relief portraying a knight riding to the right (T3; Fig. 1.5) belongs to an assemblage of finds from the kiln No. 2 in Kapucínské Square No. 5 (Map 2–5). However, the traces of scorching inside the vessel body of the tile indicate that it was set into the body of a stove, or maybe of a kiln (?). The original width of the stove tile was enlarged from 185 to 210 mm, the second dimension can be derived from the equestrian figure likewise to 210 mm. A knight without symbolical heraldic attributes, galloping in the opposite direction (Fig. 2.3), was found in a backfill layer during reconstruction of the south-western bastion of Špilberk Castle (Map 2–11). However, the tile most probably does not come from the castle because the loam for backfilling the bastion must have been transported to the rocky hill from a sufficiently rich deposit. The sporadic finds scattered in the loam indicate that it may have been extracted from the hill foot near the town, which may have occasionally served as a household waste dump. The mere removal of the bottom of the relief did not suffice to create a square of desired dimensions in the case of the jester motif. This is attested by a torso from Křížová Street No. 30 in the Old Brno, which is unfortunately already lost today (Map 2–12; Franz 1903, 165, Abb. 33). The potter has widened the tile by adding a raguly motif (Fig. 3.2) to both of the vertical sides of the relief. Raguly was already widely used in Brno at that time. A corner fragment from an identically modified stove tile with ochre engobe on the surface was found during excavation in Panenská Street (Map 2–2; Fig. 3.3). Another torso from this site, portraying a knight galloping to the left with a wing in the crest (Fig. 2.4), probably also has a modified format. It is indicated by the preserved remnant of the conical vessel body of the tile, which typically occurs with square formats of the frontal heating panel, as well as by the glittering mica surface of the tile. Also uncertain is the format of a knight galloping to the right on an unglazed torso from Orlí Street No. 16 (Map 2–7; Fig. 1.6) and a fragment of his opponent from Soukenická Street (Map 2–13; Fig. 2.5). The tournament series is also represented by several fragments with attributes of production waste in the assemblage of finds from Veselá Street (Fig. 1.7).

Stove tiles from this series in a high-quality green glazed and yellow glazed design are found only in castles. Fragments of an openwork frontal panel of a green glazed niche stove tile with coats of arms of the Lords of Lichtenburk and Šternberk (Fig. 1.8) belong to the collection from the castle at Lipnice nad Sázavou (Map 1–6), together with a fragment of the same quality with an empty shield beneath a jester figure (Fig. 3.4) and a corner fragment of a yellow glazed specimen with pointed arches and raguly bordure (T10; Fig. 5.2). Also sporadic are the finds of this series from Lichnice Castle (Map 1–7), among them a green glazed torso of a panel stove tile with Hynek Bitovský of Lichtenburk (Fig. 1.9) and fragment of a niche stove tile with the same surface finish and with the motif of a jester (T9; Fig. 3.5). A more numerous collection might be identified in the future among the still unanalysed assemblage of finds from Landštejn Castle in South Bohemia (Map 1–5). From the reports published in writing we know so far that the jester motif was applied here (Pavlík–Vitanovský 2004, 103, 248, 375), and this collection also comprises torsos of at least two panel stove tiles with pointed arches and raguly bordure in brown glaze on white engobe (T8; Fig. 5.3).

Judging from surface finds acquired mainly in the 1990s for a private collection in the Znojmo region, tiles with the main figures of the tournament scene – two knights and a jester – have been produced in this region in reduced variants and unglazed design. An exception is a green glazed fragment of a relief with a knight riding to the right, acquired by surface collecting directly in the town of Znojmo (Map 1–2). The horse's head adorned with an armorial shield with

2 In connection with this fragment we should mention a torso of a stove tile from the nearby Police mansion, which was made from a clay body with the same macroscopic properties and surface finish. The torso represents a modified copy of a tile with a tournament knight from the so-called Knight's Stove in Buda (Loskotová 2012).

3 Our gratitude for finding the record on donation in the old museum inventory goes to Mgr. Zbyněk Moravec from the Ostrava Museum.

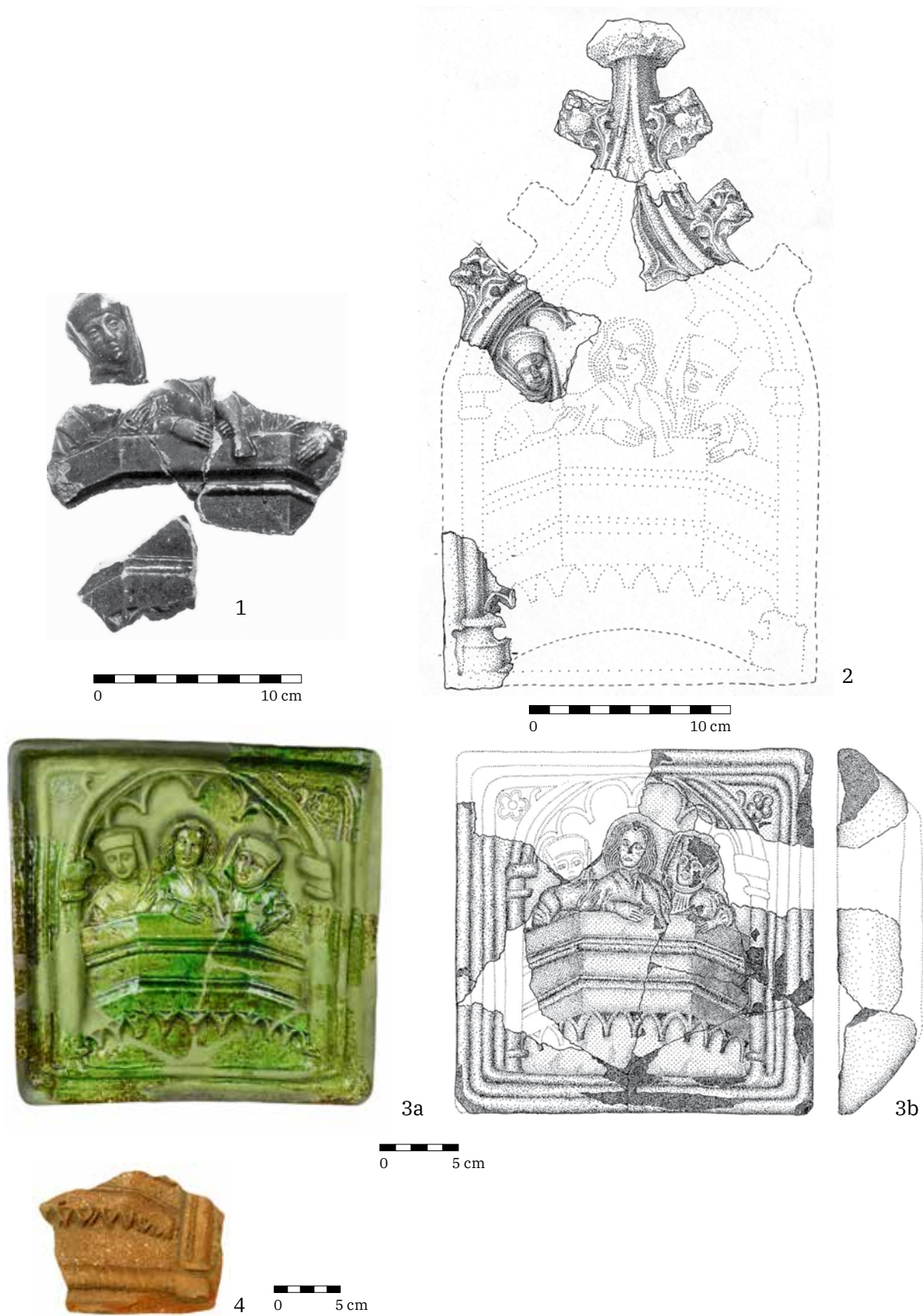


Fig. 4. Tournament audience. 1 ☑ – fragments from Buda Castle (Holl 1998, 209, Abb. 62); 2 – Brno, Jakubská St. No. 7, reconstruction drawing based on the fragments from two specimens found; 3a, b – Brno, Mečová St. No. 2; 4 – Jemnice (Třebíč District, Vysočina Region).



Fig. 5. Stove tile with the motif of pointed arches with lily-shaped terminals on cusps and with raguly bordure. 1a, b, c – Brno, Starobrněnská St. No. 8 (T7), d – granitoid fragment in the microstructure of the ceramic shard, PPL, XPL; 2a – Lipnice (T10), b – ball of Fe-oxyhydroxide in the microstructure of the ceramic shard, PPL, XPL; 3a – Landštejn (T8), b – quartz fragment in the microstructure of the ceramic shard, PPL, XPL.

a Šternberk star and the ornamented bridle in the relief correspond also in their proportions to high-quality specimens from the above-mentioned locations, but other details of the relief are different (T13; Fig. 1.10). Absent are the opponent's lance and the vertical central rib on the shield, to which the visor of the knight's sallet is lowered down exactly like on the specimen from Buda. However, the relief fragment is too small to make an accurate comparison with both variants. Two other, this time unglazed, fragments of the same motif from Znojmo show the knight's mantling (T14; Fig. 1.11). The form of the margin ledge indicates that they belonged to the reduced square variant. To the same variant belonged with some probability also an unglazed fragment with the tournament rival (T15; Fig. 2.6), with certainty the torso of a low-quality moulded jester (T16; Fig. 3.6) and maybe also a fragment of a sharply cut jester figure in a reduced variant (T17; Fig. 3.7). A torso of a reduced jester relief in unglazed design comes from the neighbouring municipality of Mašovice (Map 1–3). The face of the jester was probably erased due to fast removal of the mould during production (T11; Fig. 3.8), but the tile was still set into the body of a stove, as indicated by the traces of scorching on the backside of the frontal heating panel. The unglazed torso from Nový Hrádek u Lukova (T12; Fig. 2.7) represents a reduced copy of the motif of a knight riding to the left.

4c.3 Analyses

The collection of stove tiles with the tournament motif from the medieval town of Brno was preferably made from a raw material extracted from sediments of the river Svratka, which is evidenced above all by the presence of sillimanite and gneisses. One part of detected rock fragments might indicate the possibility of extraction from the slopes below Petrov, but the shard lacks any traces of amphibolites, so we incline to the conclusion that the clays used were extracted from alluvial deposits of the river Svratka. Individual samples from Brno (T1–T7) are characterised by brick-red colour of the fracture, sometimes also in light shades. The samples differ from one another by the amount of visible temper particles. The minerals contained in the stove tile from the tournament series from Landštejn Castle (T8) comprise quartz, alkali feldspar, plagioclase, muscovite, amphibole and biotite. Among the identified rocks are quartzites, metaquartzites, sandstones, gneisses and mica schists. The sample was made from the same material as the analysed stove tiles from the Adoration and knight's stove series.

The analysed sample of a stove tile from Lichnice Castle (T9) is characterised by a low content of mineral and rock fragments, similarly as the tiles from the knight's stove series. Minerals are represented by quartz, plagioclase, microcline, biotite, muscovite and epidote. The identified rock fragments include quartzites, metaquartzites, gneisses, metamorphic schists and mylonites.

In the fragment from Lipnice Castle (T10), exactly like in those from the knight's stove series, we can observe a variable component of one part of the temper, where the marginally contained rock fragments can be microscopically identified in only a few samples. The shard includes rock fragments with a high quartz content (quartzites, metaquartzites, cataclasites through mylonites). The variable component consists of fragments of aplites, gneisses, muscovite-biotite schists, muscovite schists, shales and siliceous rocks. The sample from the tournament series is characterised by an increased content of Fe-oxyhydroxides, which can be also macroscopically observed. The variability in the representation of rock fragments probably indicates the extraction of flood loams. We suppose that the sediments of Sázava River might have been extracted.

In the clay body of stove tiles from Znojmo (T13–T17) we identified fragments of quartzite, alkali feldspar, plagioclase, biotite, less frequently amphibole and epidote. Rock fragments were represented by aplites, gneisses, granitoids, sandstones, in some cases accompanied by quartzites, metaquartzites, cataclasites, mylonites and Fe-oxyhydroxides. The stove tiles were probably manufactured in the area of what is now the town of Znojmo, where a pottery (stove-making) workshop may have been operated. The workshop probably extracted alluvial sediments of the river Dyje. This workshop may have also produced the stove tile from Mašovice (T11), which differs from the other tiles by the presence of aleuropelitic schists and crushed ceramic fragments in the temper. Similar is the case with the specimen from Nový Hrádek u Lukova (T12), which does not contain any of the above-mentioned rock fragments. We suppose that the differences in the two last mentioned samples might be caused by the usage of multiple types of raw materials in one and the same workshop.

The stove tiles from the tournament series are usually covered with green glaze, which is very often degraded due to deposition in aggressive soil conditions. But these green glazes originally were of high quality and were usually applied to an underlying layer of whitish engobe. As regards their chemical composition, they were identified as lead glazes with addition of CuO, which coloured the glazes in shades of green. This series also comprises tiles with yellow glaze, whose shade is influenced solely by lead oxides.

| ID | Location | Storage place | Inv. No. | Minerals | Rocks | Firing °C | Fig. |
|-----|--|--|--------------|--|--|-----------|------|
| T1 | Brno Starobrněnská St. No. 8 | Brno City Museum | 435852 | quartz, alkali feldspar, plagioclase, biotite, muscovite, amphibole | aplites, mica schists, sandstones, cataclasites, gneisses, quartzites, metaquartzites | 950 | 1.2 |
| T2 | Brno Reduta | Brno City Museum | 352951 | quartz, alkali feldspar, plagioclase, sillimanite, kyanite, amphibole, muscovite, biotite | aplites, mica schists, sandstones, cataclasites, gneisses, quartzites, metaquartzites | 1000 | 1.3 |
| T3 | Brno Kapucínské Sq. No. 5 | Moravian Museum | 21686 | quartz, alkali feldspar, plagioclase, sillimanite, kyanite, amphibole, muscovite, biotite | aplites, mica schists, sandstones, cataclasites, gneisses, quartzites, metaquartzites | 1150 | 1.5 |
| T4 | Brno Starobrněnská St. No. 8 | Brno City Museum | 435853 | quartz, plagioclase, alkali feldspar, biotite muscovite, amphibole | aplites, mica schists, sandstones, cataclasites, gneisses, quartzites, metaquartzites | 900–1000 | 2.1 |
| T5 | Brno Reduta | Brno City Museum | 352951 | quartz, alkali feldspar, plagioclase, sillimanite, kyanite, amphibole, muscovite, biotite | aplites, mica schists, sandstones, cataclasites, gneisses, quartzites, metaquartzites | 950–1050 | 2.2 |
| T6 | Brno Starobrněnská St. No. 8 | Brno City Museum | 49/47–435851 | quartz, plagioclase, alkali feldspar, sillimanite, amphibole muscovite, biotite | aplites, mica schists, sandstones, cataclasites, gneisses, quartzites and metaquartzites | 1000 | 3.1 |
| T7 | Brno Starobrněnská St. No. 8 | Brno City Museum | 49/47–435849 | quartz, alkali feldspar, plagioclase, muscovite, biotite, amphibole | quartzites, metaquartzites, cataclasites, mylonites, gneisses, granitoids | 900 | 5.1 |
| T8 | Landštejn castle | West Bohemian Museum in Pilsen | 59/93 | quartz, muscovite, biotite, amphibole, alkali feldspar, plagioclase | quartzites, metaquartzites, sandstones, gneisses, mica schists | 900 | 5.3 |
| T9 | Lichnice castle | Municipal Museum and Library in Čáslav | K576–8027/85 | quartz, plagioclase, microcline, biotite, muscovite, epidote | quartzites, metaquartzites, gneisses, metamorphic schists, mylonites | 950 | 3.5 |
| T10 | Lipnice castle | National Heritage Institute, state castle Lipnice nad Sázavou | LI-1–206 | quartz, alkali feldspar, plagioclase, muscovite, biotite, amphibole | quartzites, metaquartzites, cataclasites, mylonites, aplites, gneisses, muscovite-biotite schists, muscovite schists, shales, siliceous rocks, Fe-oxyhydroxides | 950 | 5.2 |
| T11 | Mašovice | Private collection | – | quartz, alkali feldspar, plagioclase, biotite muscovite | mylonites, cataclasites, aplites, quartzites, metaquartzites, aleuropelites, crushed ceramics | 1050 | 3.8 |
| T12 | Nový Hrádek u Lukova | Private collection | – | quartz, alkali feldspar, plagioclase, biotite, muscovite | cataclasites, biotite gneisses, quartzites | 950 | 2.7 |
| T13 | Znojmo Vídeňská třída St. | Private collection | – | quartz, alkali feldspar, plagioclase, muscovite, biotite | quartzites, metaquartzites, cataclasites, sandstones and aplites, Fe-oxyhydroxides | 950 | 1.10 |
| T14 | Znojmo Hradiště | Private collection | – | quartz, alkali feldspar, plagioclase, muscovite, biotite | granitoids, aplites, mica schists, sandstones, mylonites, cataclasites, gneisses, quartzites and metaquartzites, Fe-oxyhydroxides | 950 | 1.11 |
| T15 | Znojmo Premonstratensian Monastery Louka | Private collection | – | quartz, alkali feldspar plagioclase, biotite, muscovite | quartzites, metaquartzites, cataclasites, mylonites, Fe-oxyhydroxides | 800 | 2.6 |
| T16 | Znojmo Hradiště | Private collection | – | quartz, alkali feldspar plagioclase, muscovite, biotite | granitoids, aplites, mica schists, sandstones, mylonites, cataclasites, gneisses, quartzites and metaquartzites, Fe-oxyhydroxides | 950 | 3.6 |
| T17 | Znojmo náměstí Republiky Sq. | Private collection | – | quartz, alkali feldspar, plagioclase, muscovite, biotite, isolated amphibole and epidote | granitoids, aplites, cataclasites, mylonites, metaquartzites, quartzites, sandstones | 950 | 3.7 |

Tab. 1. Analysed stove tiles from the tournament series.

Database https://dspace.muni.cz/handle/ics_muni_cz/1052; 3D models <https://sketchfab.com/vojtanosek/collections/turnaj>.