

Lofajová Danielová, Barbora

Archeologický výskum pri hradisku Biela skala v Podbieli na Orave v roku 2019

Studia archaeologica Brunensia. 2022, vol. 27, iss. 1, pp. 19-49

ISSN 1805-918X (print); ISSN 2336-4505 (online)

Stable URL (DOI): <https://doi.org/10.5817/SAB2022-1-2>

Stable URL (handle): <https://hdl.handle.net/11222.digilib/145215>

License: [CC BY-SA 4.0 International](https://creativecommons.org/licenses/by-sa/4.0/)

Access Date: 29. 11. 2024

Version: 20220831

Terms of use: Digital Library of the Faculty of Arts, Masaryk University provides access to digitized documents strictly for personal use, unless otherwise specified.

Archeologický výskum pri hradisku Biela skala v Podbieli na Orave v roku 2019

Archaeological excavation near the Biela Skala hill fort in Podbiel (Orava region) in 2019

Barbora Lofajová Danielová

Abstrakt

V roku 2019 sa uskutočnil sondážny archeologický výskum v polohách: Biel a Za Pivovarom, ktoré sa nachádzajú v areáli hradiska Biela skala v Podbieli, okr. Tvrdošín. Lokality sú v literatúre známe ako halštatské sídliská, z ktorých absentoval akýkoľvek archeologický materiál. V predstihu sa realizoval geofyzikálny prieskum, na základe ktorého prebehol sondážny výskum. V polohe Za pivovarom neboli potvrdené predpokladané objekty. Ide o už zničené archeologické nálezisko poľnohospodárskou činnosťou. Nové informácie boli zistené o sídlisku v polohe Biel (objavených 5 sídliskových objektov), z ktorého pochádza archeologický materiál, ktorý je možné datovať do dvoch fáz: HD-LTA/LTB1 a LTB2/LTC-LTD. V teréne boli verifikované niektoré magnetometrické anomálie – zhorená líniová drevená stavba/opevnenie? a pravdepodobne palisáda/ohrada na terénnej hrane sídliska.

Kľúčové slová

výšinné sídlisko, doba halštatská, doba laténska, archeologický výskum, Orava

Abstract

In 2019, a short-term archaeological excavation was carried out on the sites Biel and Za Pivovarom, which are located in the area of the Biela skala hill fort in Podbiel, Tvrdošín District. The sites are referred to in literature as Hallstatt Period settlements, from which no archaeological finds were known so far. The archaeological excavation was preceded by geophysical survey. The features expected on the site Za Pivovarom have not been confirmed. This archaeological site was already destroyed by recent agricultural activity. New information has been found about the settlement on the site Biel (five settlement features discovered). Archaeological finds from this site can be dated to two phases: HD-LTA/LTB1 and LTB2/LTC-LTD. Several magnetometric anomalies have been verified in terrain – a burnt linear wooden structure/fortification (?) and probably a palisade/fence at the terrain edge of the settlement.

Key words

hilltop settlement, Hallstatt Period, La Tène Period, archaeological excavation, Orava region

1. Úvod

Zisťovací archeologický výskum v roku 2019 bol zameraný na dve známe polohy: Biel a Za Pivovarom, ktoré sa nachádzajú v areáli NKP „hradisko Biela skala“¹ v k. ú. Podbieli na Orave. Datovanie a charakter náleziska boli v oboch prípadoch nejasné, archeologické nálezy nie sú dostupné, pravdepodobne boli vyskartované.² Na polohe Za pivovarom sa archeologický výskum doposiaľ nerealizoval a informácie o údajných črepoch sú známe len z publikovanej literatúry (Čaplovič 1968, 178).

Išlo o sondážny archeologický výskum, ako aj podrobný prieskum detektorom kovov, ktorých cieľom bolo datovať náleziská, identifikovať kultúrnu vrstvu, overiť magnetometrické anomálie a eventuálne zistiť prítomnosť archeologických objektov, ktoré P. Čaplovič v oboch polohách vylúčil z dôvodu poľnohospodárskej činnosti (Čaplovič 1970, 17–21).

V príspevku sú publikované základné výsledky archeologického výskumu z roku 2019 vrátane nálezových situácií, rozboru súboru nálezov a datovania lokalít.

1.1 Lokalizácia a okolnosti výskumu

Obec Podbieli (okr. Tvrdošín) leží v Oravskej vrchovine a na juhovýchodných svahoch Oravskej Magury pri vyústení Studeného potoka do Oravy s nadmorskou výškou v chotári 550–1123 m n. m. (Fraňo 1977, 354). Areál hradiska Biela skala vrátane oboch polôh sa nachádza v bradlovom pásme, kde geologické podložie tvoria škvrité slienité vápence s rohvcami.³ Dominantným pôdnym substrátom sú rendziny a kambizeme rendzinové (kultizemné rendzinové).⁴ Kopec Biela skala (750 m n. m.) sa nachádza nad ohybom rieky Orava smerujúcej k obci Krivá (obr. 1). Smerom na západ pod ním je väčší brod viditeľný už na II. vojenskom mapovaní.⁵

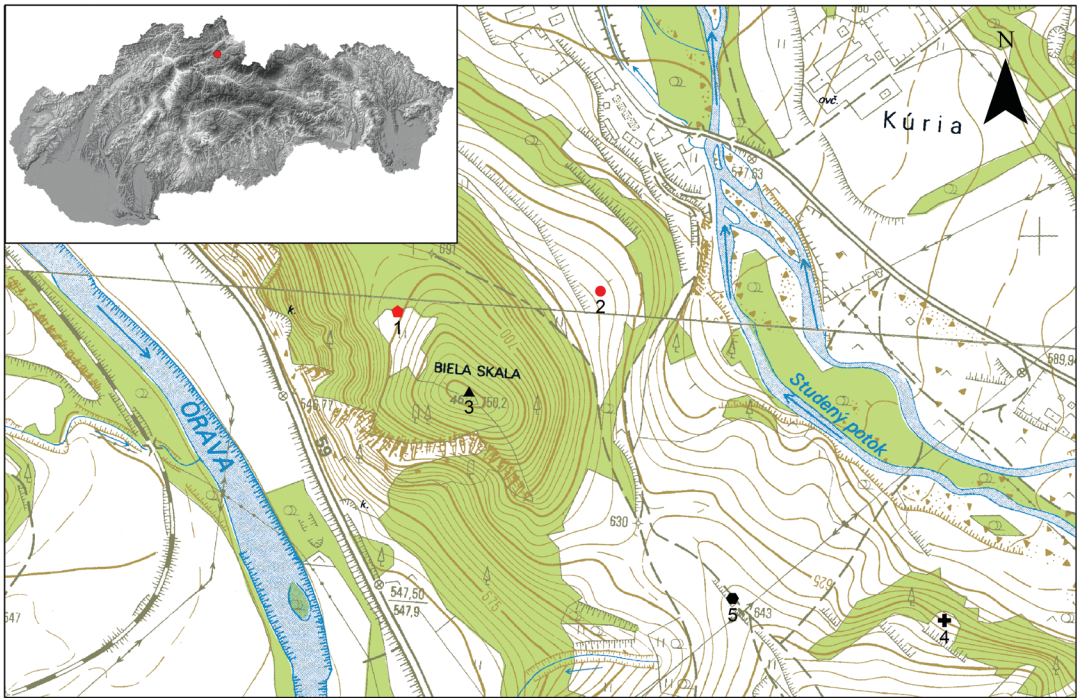
Poloha Biel (obr. 1: 1; 2: 1) predstavuje ostrožný rovinatý výbežok Bielej skaly (sklon len 3–7°) orientovaný na severozápad, s prevýšením 151 m od hladiny rieky Orava. Nachádza sa v nadmorskej výške 685–699 m n. m s rozlohou cca 1–1,5 ha. Vo vzdialenosti do 1,5 km vzdušnou čiarou smerom na sever sa nachádza sútok Oravy so Studeným potokom, ktorý spája povodie Oravy a Oravskú vrchovinu s Podtatranskou Brázdou. Tento strategický bod bolo možné z polohy pozorovať. Poloha Za Pivovarom (obr. 1: 2; 2: 2) sa nachádza na severovýchodnom svahu Bielej skaly, na mierne zvlnenej terasovitej vyvýšenine (sklon 7–12°) nad komunikáciou smerujúcou od Podbiela k Zubercu v nadmorskej výške 633–653 m n. m. Orientovaná je v smere SZ–JV s prevýšením 70 m od hladiny Studeného potoka s rozlohou cca 1,6 ha.

Archeologický výskum sa uskutočnil v auguste 2019 autorkou príspevku⁶ za finančnej podpory Obecného úradu Podbieli v spolupráci s občianskym združením SEPTENTRIO, o. z. pod vedením M. Furmana z KPÚ Žilina, ktoré sa podieľalo na prieskume detektorom kovov (Lofajová Danielová 2020a). Krátkemu zisťovaciemu výskumu predchádzal geofyzikálny prieskum v oboch polohách realizovaný M. Felcanom.

2. Dejiny bádania areálu Bielej skaly

Lokalita Biela skala bola známa už v 19. storočí M. Kubínym, ktorý uvádza úlomky pravekých nádob (Kubínyi 1886, 103). V areáli Bielej skaly sú v súčasnosti evidované štyri, resp. päť polôh, ktoré sú datované primárne do doby železnej (obr. 1):

Pohrebisko Za Bielym (obr. 1: 4; 2: 4) predstavuje jedno z najmladších pohrebísk tzv. oravskej skupiny lužickej kultúry z obdobia záveru

**Legenda**

▲ opevnené sídlisko ◆ opevnené sídlisko? ● sídlisko ● sídlisko? + pohrebisko

0 75 150 300 m

Obr. 1. Vyznačenie lokalít v areáli Bielej skaly v Podbieli, okr. Tvrdošín na podklade mapy SR 1 : 10 000. 1 – Biel; 2 – Za Pivovarom; 3 – Vrchol Bielej skaly; 4 – Za Bielym; 5 – Plató nad pohrebiskom. Autor: B. Lofajová Danielová

Fig. 1. Archaeological sites in the area of Biela skala hill in Podbieli, Tvrdošín District on the basic map of the Slovak Republic in scale 1:10 000. 1 – Biel; 2 – Za Pivovarom; 3 – Vrchol Bielej skaly; 4 – Za Bielym; 5 – Plató nad pohrebiskom. Author: B. Lofajová Danielová

doby halštatskej až včasnej doby laténskej. Počas poľnohospodárskych prác JRD našiel traktorista vrstvu kameňov, črepov a popola. Zisťovací výskum realizoval v roku 1964 Archeologický ústav SAV v Nitre v spolupráci s Oravským múzeom v zastúpení P. Čaploviča. Bolo preskúmaných 43 žiarových hrobov, ktoré sa koncentrovali v troch skupinách (južná, stredná a severná časť). Staršie hroby boli urnové (uložené buď zvisle alebo šikmo orientované do svahu), mladšie jamkové. V južnej časti sa nachádzali urny prekryté kameňmi. V násype hrobov bol primiešaný popol a uhľiky, superpozícia hrobov nebola zistená (Čaplovič 1968, 177–203).

Archeologický materiál z pohrebiska bol revidovaný L. Benedikovou pomocou seriacnej analýzy keramiky a synchronizácie s ďalšími pohrebiskami (Dolný Kubín II, Vyšný Kubín II, Jasenová). Prvú fázu pochovávania datovala už do neskej doby bronzovej až počiatku doby halštatskej, druhú fázu rozdelila na dva úseky: IIa synchronizovala so staršou fázou stupňa HD, IIb datovala od HD2 až do počiatku stupňa LTB (Benediková 2006, 144; Abb. 46; 165).

Poloha Za Pivovarom (obr. 1: 2; 2: 2) bola známa ako nálezisko drobných „pravekých črepov“, ktoré každoročne vychádzali na povrch počas orby (Čaplovič 1968, 178; Čaplovič 1970, 19).

Črepy z tejto polohy neboli publikované, ani nie sú uložené v depozitári Oravského múzea (ďalej „OM“). Archeologický výskum sa v tejto polohe v minulosti neuskutočnil.

Poloha Biel (obr. 1: 1; 2: 1) bola skúmaná P. Čaplovičom v roku 1964 ako informatívny výskum, počas ktorého sa našli fragmenty maza-nice, keramiky, kamenných drvidiel a brúsikov v sekundárnej polohe (Čaplovič 1987, 147–149). Uviedol: „kultúrna vrstva sídliska s dokladmi po osídlení bola splavovaním terénu a kultiváciou pôdy zničená. Nálezy sú dnes viac ráz premiestnené orbou a nedokumentujú už situačné pomery chát, výrobných zariadení a i.“ (Čaplovič 1970, 17–21). Lokalitu interpretoval ako halštatské sídlisko, ktoré mohlo byť opevnené (Čaplovič 1987, 147–148). Uvedené archeologické nálezy nie sú k dispozícii, buď boli skartované⁷ alebo sa stali súčasťou súboru z polohy Vrchol Bielej skaly, ktorý je okrem nálezov z pohrebiska jediným dostupným súborom z areálu Bielej skaly.

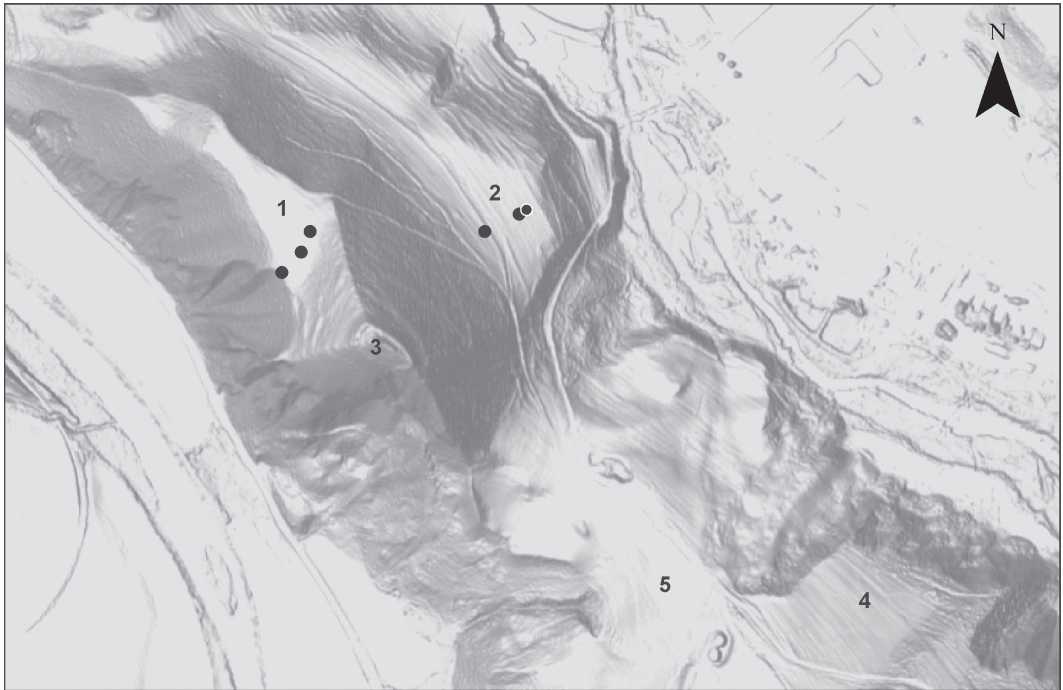
*Vrchol Bielej skaly*⁸ (obr. 1: 3; 2: 3) bol skúmaný už v roku 1957. V hĺbke 1 m bola zistená konzistentná vrstva obilia a nájdené „halštatské“ a laténske črepy. Po obvode plochy bol identifikovaný kamenný múr (Čaplovič 1983, 330). Zisťovací výskum AÚ SAV v Nitre v roku 1964 preukázal, že ide o malé „sídlisko“ – veľké len niekoľko desiatok metrov. Našli sa tam hrebeňované grafitové črepy, železný hrot šípu a kovania, ktoré prezentujú posledné štádium osídlenia v dobe laténskej (Čaplovič 1968, 177–178). Kamenné múry podľa P. Čaploviča tvorili jednu stavbu, ktorá mohla prekryvať celú vrcholovú plošinu. Vo vnútornom priestore bola odkrytá podlaha z okruhliakov s červenou hlinou, odtlačkami stebiel a slamy, na ktorých ležala vrstva obilia a strukovín (hrach, bôb; Čaplovič 1987, 148–149). Archeobotanicky boli určené semená jačmeňa siateho a pšenice dvojzrnnej (Hajnalová 1993, 117). V depozitári OM sa v kontexte lokality nachádzajú aj semená raže a konope.⁹

Na podklade lidarových snímok (obr. 2: 3) má opevnená plocha rozlohu 0,36 ha. Nálezy z vrcholu Biel sú súčasťou zbierkového fondu OM.¹⁰ Na základe dostupného archeologického materiálu z polohy môžeme identifikovať aj nálezy zo staršej, prípadne strednej doby laténskej – misy/hrnce s podkovovitým plastickým rebrom (Čaplovič 1987, tab. LXXVIII: 8)¹¹ s analógiami v materiáli tzv. „predpúchovského horizontu“ (Pieta 1996, tab. VII: 2; Benediková – Pieta 2020, Fig. 3: 8).

A. Točík realizoval v roku 1978 prieskum v areáli Bielej skaly v súvislosti s výstavbou skupinového vodovodu smerom od Brestovej, cez Bielu skalú do Krivej. V polohe Za Bielym boli umiestnené dva rezervoáre. Pretínali pohrebisko v polohe Za Bielym a sídlisko Za Pivovarom. Uviedol novú polohu – „*plató nad pohrebiskom*“, ktoré bolo v miernom svahu (obr. 1: 5; 2: 5). Na základe nepočtených črepov evidoval kultúrnu vrstvu a materiál datoval do obdobia púchovskej kultúry. Predpokladal, že išlo o riedko osídlené, resp. sporadické sídlisko. Táto poloha nebola P. Čaplovičom opísaná v žiadnej publikácii.¹² A. Točík uviedol, že lokalita sa zistila neskoro (všetky stavebné práce boli ukončené) – otvorené boli len niektoré zemné ryhy a preto bolo nemožné realizovať archeologický výskum (Točík 1980, 213).

3. Archeologický výskum v roku 2019

Pred realizáciou archeologického výskumu sa uskutočnila povrchová prospekcia autorkou príspevku, a to najmä v polohe Za Pivovarom, ktorú nebolo možné lokalizovať podľa dostupných informácií z literatúry. Hoci je poloha zarastená vegetáciou, v rozrušenej pôde (krúnce, poľná cesta) boli nájdené „praveké črepy“, ktoré podmienili realizáciu geofyzikálneho prieskumu v konkrétnych miestach.



Legenda

- sondy 2019

0 100 200 400 m

Obr. 2. Vyznačenie lokalít v areáli Bielej skaly v Podbieli a skúmaných sond (červené body) na podklade LIDAR-ových snímok. 1 – Biel; 2 – Za Pivovarom; 3 – Vrchol Bielej skaly; 4 – Za Bielym; 5 – Plató nad pohrebiskom. Podkladová mapa: <https://zbgis.skgeodesy.sk/mkzbgis/sk/teren/> (GKÚ Bratislava)

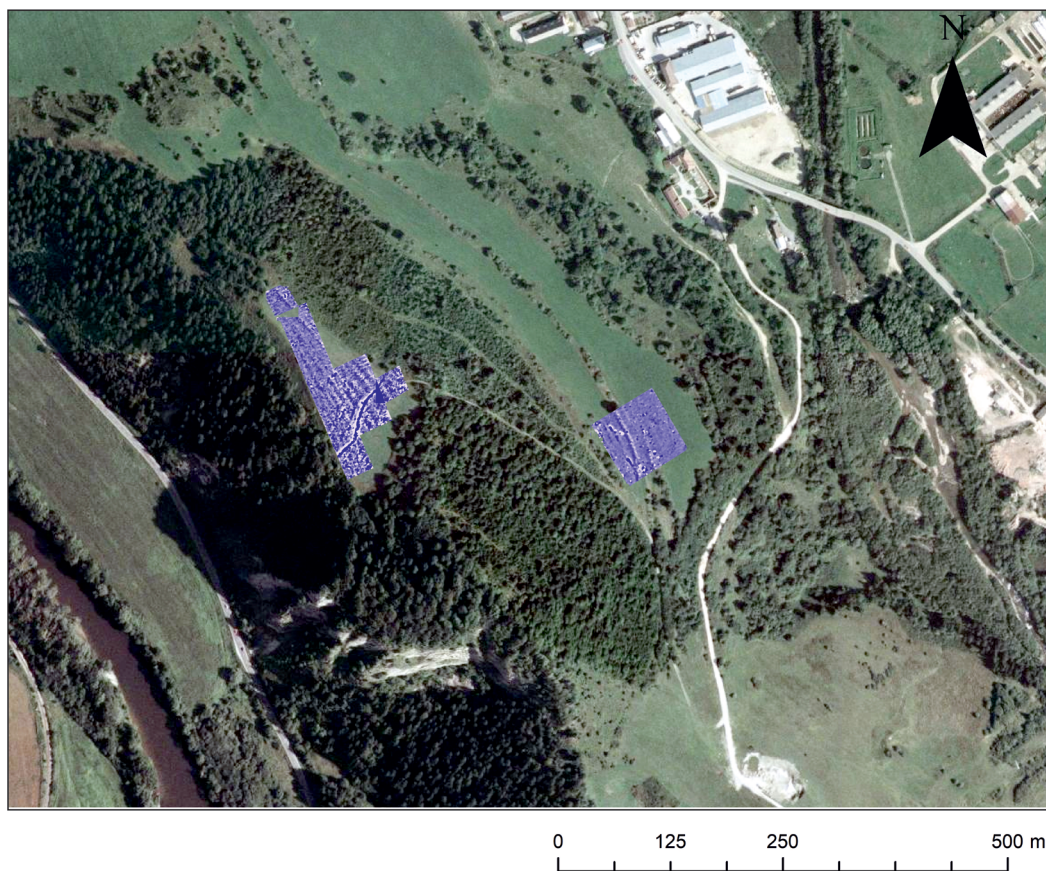
Fig. 2. Marking of sites in the area of Biela skala hill and excavation trenches (marked by red dots) on the basis of LIDAR images. 1 – Biel; 2 – Za Pivovarom; 3 – Vrchol Bielej skaly; 4 – Za Bielym; 5 – Plató nad pohrebiskom. Background map: <https://zbgis.skgeodesy.sk/mkzbgis/sk/teren/> (Geodetic and Cartographic Institute Bratislava)

3.1 Magnetometrický výskum

Geofyzikálny magnetometrický prieskum bol realizovaný M. Felcanom. Využitý bol fluxgate magnetometer (gradiometer) Grad601-2 dual-sensor, ktorý je vďaka svojim vlastnostiam využiteľný aj v ťažko dostupnom teréne.¹³ V polohe Biel bola skúmaná takmer celá plocha lúky bez vegetácie, poloha Za pivovarovom bola skúmaná čiastočne (obr. 3). Viaceré anomálne prejavy magnetického poľa v celom areáli polohy Biel predstavujú podľa M. Felcana archeologické objekty. Najvýraznejšie sa prejavovala líniová ano-

mália tiahnuca sa naprieč celou plochou v smere SV-JZ a obvodová línia vyvýšeniny zaznamenaná najmä na západnom okraji (obr. 4: a). Veľmi silné líniové dipólové anomálie (v intenzite až do ± 100 nT) s najväčšou pravdepodobnosťou zaznamenali silne prepálené vrstvy zaniknutých opevnení. Zachytené boli tiež stopy po intenzívnej orbe v podobe pásov s nízkym magnetickým prejavom (Felcan 2019, 7–9).

Na polohe Za pivovarovom na ploche 0,64 ha sa najvýraznejšie prejavovala oblúková líniová dipólová anomália, idúca v smere SSZ-JJV (obr. 4: b). M. Felcan ju interpretoval ako možnú terasu/



Obr. 3. Podbiel, Biel; Za pivovarom, okr. Tvrdošín, vyznačenie magnetometrického merania na podklade orto-fotosnímky. Podkladová mapa: <https://zbgis.skgeodesy.sk/mkzbgis/sk/z> (GKÚ Bratislava). Autori: M. Felcan, B. Lofajová Danielová

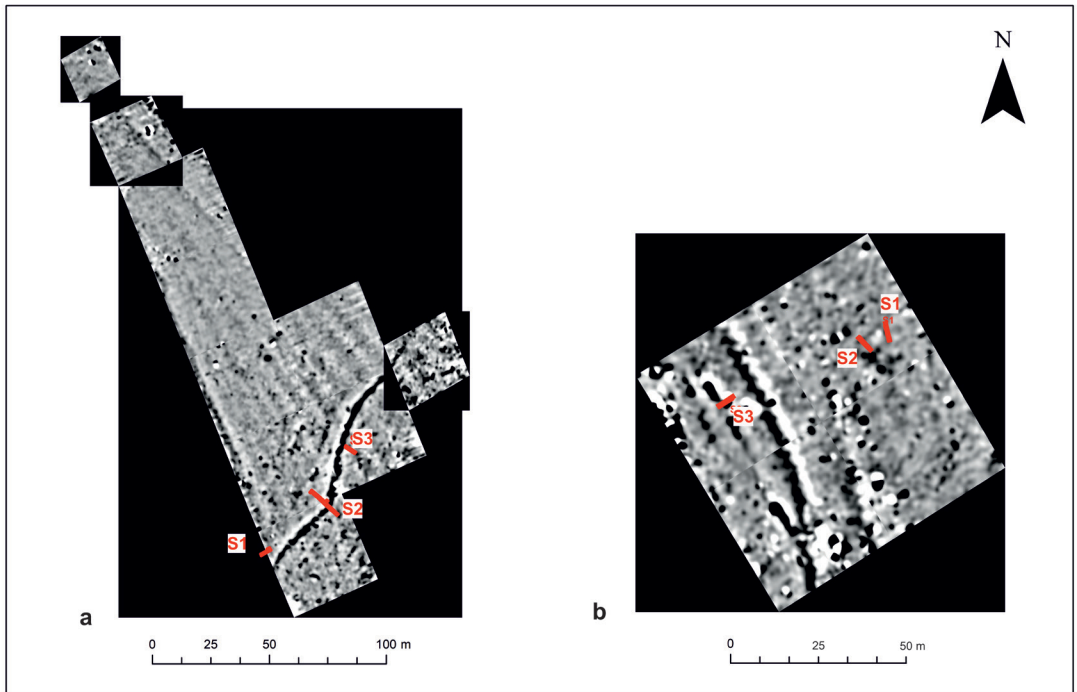
Fig. 3. Podbiel, Biel; Za Pivovarom, Tvrdošín District, magnetometric survey on the basis of orthophotographs. Background map: <https://zbgis.skgeodesy.sk/mkzbgis/sk/z> (Geodetic and Cartographic Institute Bratislava). Authors: M. Felcan, B. Lofajová Danielová

opevnenie. Okrem toho interpretoval viaceré objekty, ktoré mohli súvisieť s vnútornou zástavbou sídliska (Felcan 2019, 7–8).

3.2 Sondážny archeologický výskum

Dohromady bolo preskúmaných 6 sond, z toho 3 v polohe Biel¹⁴ a 3 v polohe Za Pivovarom (obr. 3; 4).¹⁵ Sondy mali základný roz-

mer 5×1 m, pričom v závislosti od zistení boli rozširované (sondy 1 a 2 v polohe Biel). Sonda 2 mala dĺžku 15 m, nakoľko bolo potrebné zachytiť širší kontext magnetometrickej anomálie v rámci polohy. Bola rozdelená na sektory (A–C) s ponechaním kontrolného bloku, ktorý bol po dokumentácii odstránený. Sondy boli skúmané manuálnym odkrývaním prirodzených, prípadne mechanických vrstiev.



Obr. 4. Podbiel, Biel; Za Pivovarem, okr. Tvrdošín, vyznačenie skúmaných sond na podklade mapy anomálneho magnetického poľa ($10 \pm \text{nT}$); a – poloha Biel; b – poloha Za Pivovarem. Autori: M. Felcan, B. Lofajová Danielová

Fig. 4. Podbiel, Biel; Za Pivovarem, Tvrdošín District, excavation trenches on the basis of anomalous magnetic field map ($10 \pm \text{nT}$); a – site Biel; b – site Za Pivovarem. Authors: M. Felcan, B. Lofajová Danielová

3.2.1 Biel

Sonda 1

Bola situovaná na okraji terénnej hrany v juhozápadnej časti polohy (obr. 5). Pod humusovou vrstvou (SJ 100) vystupovala v severnej časti kultúrna tmavohnedá vrstva s nálezmi s mocnosťou 10–20 cm (SJ 101), v južnej kyprá tmavohnedá vrstva bez nálezov (SJ 102; obr. 6: b). V rámci kultúrnej vrstvy (SJ 101) a humusovitej vrstvy (SJ 100) sa v priestore sondy 1 našli viaceré prevažne atypické črepy a jeden pieskovcový brúsik. Typické nálezy predstavuje črep z tela grafitového hrnca/situly so zvislým hrebeňovaním (obr. 14: 3), okraje hrubozrnných hrncov (obr. 14: 7, 14) a dno tenkostennej misy/vázy (obr. 14: 15). V severovýchodnej časti sondy sa v pôdoryse črtal okrúhly objekt (**objekt č. 3**),

kvôli čomu bola sonda plošne rozšírená (obr. 6: a, c). Išlo o veľkú stĺpovú jamu ($\text{Ø } 53 \text{ cm}$) hlbokú 45 cm zapustenú do vápencového podložia na okraji terénnej hrany sídliska. Objekt č. 3 môže byť súčasťou ohrady, ktorá obkolesovala polohu Biel, ako sa javí na výstupe geofyzikálnej prospekcie.

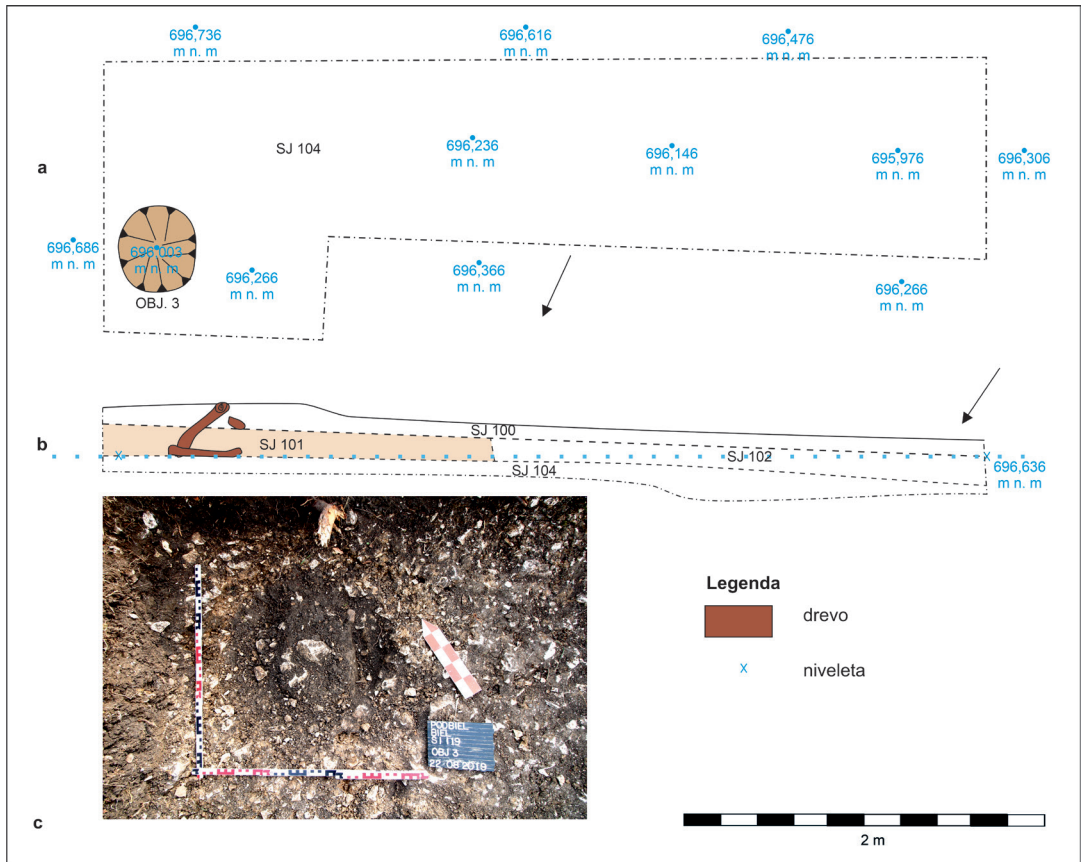
Sonda 2

Bola situovaná v priestore výraznej magnetometrickej anomálie – línie smerujúcej cez areál sídliska (obr. 4: a). V sektore A sa pod humusom nachádzala kultúrna vrstva (SJ 101) s nálezmi (obr. 7: b–d). Plytko v kontakte s humusom (do 20 cm) sa našli recentné železné predmety (klince, nábojnica). V pôdoryse boli zachytené dva objekty (objekt č. 1, 2).



Obr. 5. Podbiel, Biel, okr. Tvrdošín, výskum sondy 1/2019 na okraji terénnej hrany. Pohľad na Z. Foto: B. Lofajová Danielová

Fig. 5. Podbiel, Biel, Tvrdošín District, research work in trench 1/2019, situated at a terrain edge. View to the west. Photo: B. Lofajová Danielová



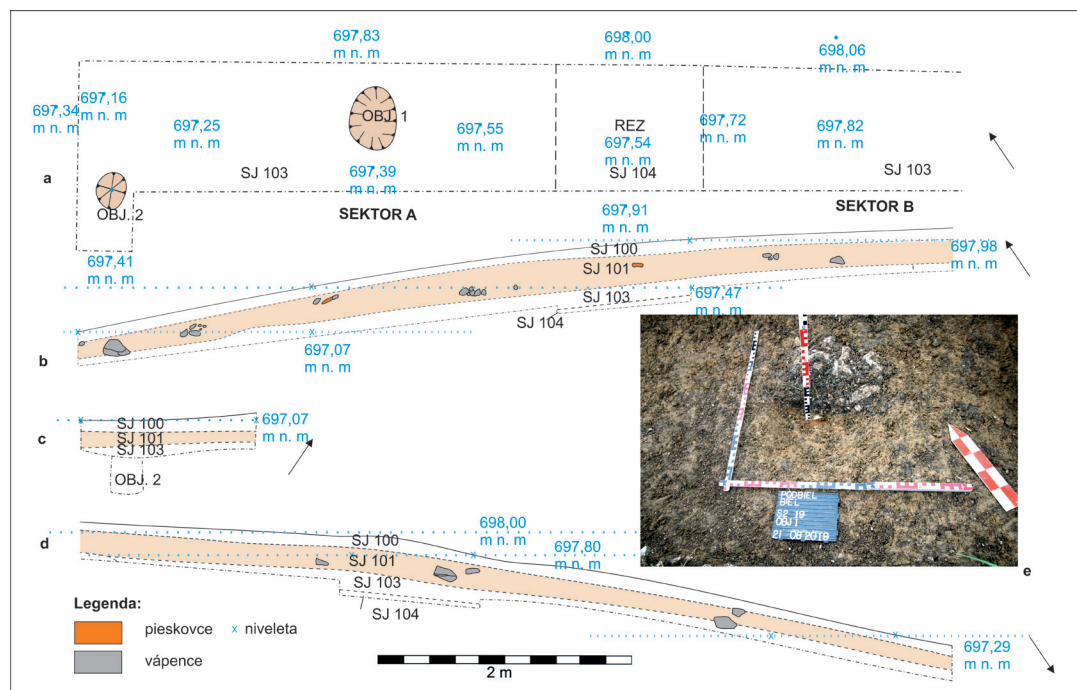
Obr. 6. Podbiel, Biel, okr. Tvrdošín, sonda 1/2019; a – pôdorys; b – JV profil; c – pôdorys objektu č. 3. Autor: B. Lofajová Danielová

Fig. 6. Podbiel, Biel, Tvrdošín District, trench 1/2019; a – ground plan; b – south-eastern section; c – plan view of feature no. 3. Author: B. Lofajová Danielová

Objekt č. 1 predstavuje pozostatok stĺpovej jamy (\varnothing 40 cm) zapustenej v ílovitom a skalnatom podloží, ktorá je v súčasnosti hlboká len 16 cm (obr. 7: e). **Objekt č. 2** je kolová jama (\varnothing 26 cm) hlboká 24 cm nájdená v severozápadnom rohu sektoru A (obr. 7: a, c). Po rozšírení sondy bola vybratá v celosti. Vzdialenosť medzi stredovými bodmi jám je 2 m, preto je reálny predpoklad ich vzájomného súvisu. Stĺpová jama (objekt č. 1) mohla podopierať strechu, menšia kolová jama (objekt č. 2) stenu. V priestore okolo kolových jám sa v hĺbke 20–25 cm našli fragmenty mazanice s odtlačkami prútia

a tyčoviny, brúsik a odštep z rádiolaritu. Na základe mazanice a prítomnosti kolových jám môžeme predpokladať, že v tomto priestore stála stavba s vypletanými stenami omietnutá mazanicou, ktorej účel mohol byť hospodársky, ale aj obytný. Z priestoru sektoru A pochádzajú nevýrazné črepy (obr. 14: 5–6, 9, 13). Kontrolný rez v sektore A verifikoval, že pod ílovitou sterilnou vrstvou (SJ 103) sa nachádza štrková/kamenistá vrstva (SJ 104), a že obe uvedené vrstvy sú súčasťou podložia (obr. 7: b, d).

V sektore B sa pod kultúrnou vrstvou (SJ 101) vo východnej časti nachádzala tmavá vrstva



Obr. 7. Podbiel, Biel, okr. Tvrdošín, pôdorys a profile v sonde 2/2019 – sektor A; A/B; a – pôdorys; b – SV profil; c – SZ profil; d – JZ profil; e – objekt č. 1 po vybratí južnej polovice. Foto: B. Lofajová Danielová

Fig. 7. Podbiel, Biel, Tvrdošín District, ground plan and sections of trench 2/2019 – sector A; A/B. a – ground plan; b – north-eastern section; c – north-western section; d – south-western section; e – feature no. 1 after removal of the southern half. Photo: B. Lofajová Danielová

(SJ 105), ktorá pokračovala aj do sektoru C. V pôdoryse sa črtala ako tmavý pás široký 2,36 m (obr. 8; 9: a, c–e). Vo vrstve SJ 105 sa našlo množstvo mazanice (aj sekundárne prepálenej) s odtlačkami prútia, guľatiny a plochých dosiek, zlomok žulového trecieho kameňa a črepy (obr. 17; 18: 1–5). Pravdepodobne ide o deštrukciu/výplň líniového objektu, ktorý smeroval cez dnešnú lúku v polohe Biel. Pod tmavohnedou vrstvou SJ 105 (mocnosť 34 cm) sa nachádzala tenká prepálená vrstva (SJ 106), ktorá obsahovala prepálené fragmenty mazanice s konštrukčnými prvkami a črepy (obr. 9: c–e). Pod ňou vystupovala žltá-hnedá ílovitá vrstva s uhlíkmi (SJ 107). Konzistenciou už pripomína podložie (SJ 103), avšak ešte sú v nej prítomné drobné nálezy – fragment že-

lezného klinca, mazanica a črepy (obr. 18: 6–8). Uvedené vrstvy (SJ 105–107) dokumentujú, že v tomto priestore mohla stáť drevená stavba, ktorej súčasťou bola guľatina, ale aj steny vyplétané prútím. Táto stavba bola zrejme líniová (ako dokumentuje geofyzikálny prieskum) a podľa výsledkov sondážneho výskumu mierne zahĺbená do terénu (cca 30 cm), prípadne sa v týchto miestach prirodzene vyskytovalo terénne zníženie. Stavba pravdepodobne zhorela a zdeštruovala, čoho dôsledkom je okrem prepálenej vrstvy s uhlíkmi aj veľa sekundárne prepálených nálezov. Môže ísť teoreticky aj o pozostatok násypu, ktorý bol v tomto priestore vybudovaný na spôsob valu, ktorého súčasťou boli aj pieskovce, početne nachádzané v rámci vrstvy SJ 105. Počas výskumu nebola zachytená



Obr. 8. Podbiel, Biel, okr. Tvrdošín, sonda 2/2019. Pôdorys vrstvy deštrukcie (SJ 105) v sektoroch B (po vybratí), C (hĺbka 50 cm) na úrovni podlažia (SJ 103). Foto: B. Lofajová Danielová

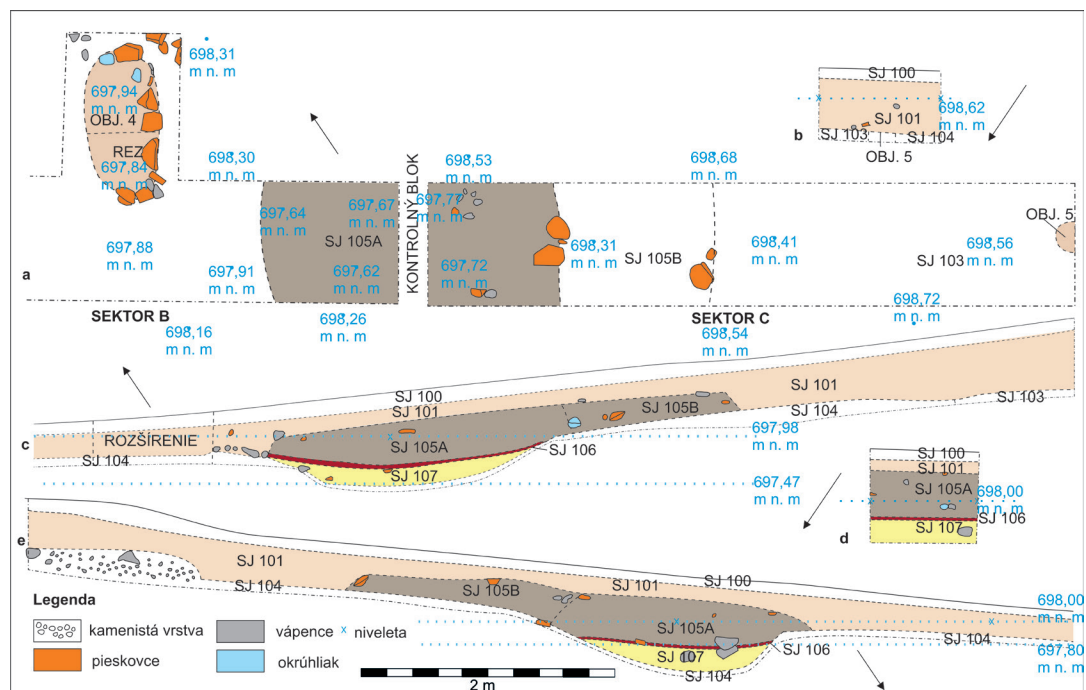
Fig. 8. Podbiel, Biel, Tvrdošín District, trench 2/2019, plan view of the destruction layer (SJ 105) in sectors B and C (depth 50 cm) at the bedrock level (SJ 103). Photo: B. Lofajová Danielová

ná žiadna ornica – pod humusom vystupovala priamo kultúrna vrstva.¹⁶ Novoveké a súčasné nálezy sa nachádzali len vo vrstve humusu v hĺbke 0–20 cm (max. 30 cm). Počas orných a poľnohospodárskych prác, ktoré sa na lokalite dlhodobo realizovali, sa časť pôvodnej nálezovej situácie zrejme presunula na väčšie vzdialenosti. Z tohto dôvodu pravdepodobne v súčasnosti neevidujeme žiadnu terénnu vlnu na tomto mieste.

V rámci sektoru B bol na úrovni podlažia zachytený zhluk pieskovcových kameňov, medzi ktorými sa nachádzala tmavá hlina. Z tohto dôvodu bol sektor rozšírený severovýchodným smerom. Ide o objekt (**objekt č. 4**) oválneho tvaru dlhý 118 cm, široký 58 cm, ktorý bol z jednej

strany (východnej) obložený pieskovcovými kameňmi (obr. 9: a; 10). Objekt bol plytký (hĺbka len 5 cm), nachádzal sa bezprostredne v blízkosti líniovej anomálie (SJ 105). Výplň objektu bola rovnaká ako kultúrna vrstva (SJ 101). V rámci objektu sa našli atypické črepy, kosti a mazanica s odtlačkami prútia. Ide zrejme o objekt sídliskového charakteru neznámej funkcie. Pieskovcové kamene teoreticky môžu súvisieť s deštrukciou SJ 105, v ktorej sa nachádzalo množstvo väčších pieskovcov.

Vo východnej časti sondy 2 (sektor C) bola zachytená časť kolovej jamy (**objekt č. 5**), ktorá nebola skúmaná kvôli nedostatku času (obr. 9: a). Bola zdokumentovaná fotograficky a kresbne.



Obr. 9. Podbiel, Biel, okr. Tvrdošín, pôdorys a profily v sonde 2/2019 – sektor B/C; C. a – pôdorys; b – JV profil; c – SV. profil; d – JV profil kontrolného bloku; e – JZ profil. Autor: B. Lofajová Danielová

Fig. 9. Podbiel, Biel, Tvrdošín District, ground plan and sections of trench 2/2019 – sector B/C; C. a – ground plan; b – south-eastern section; c – north-eastern section; d – south-eastern cross-section; e – south-western section. Author: B. Lofajová Danielová

Sonda 3

V priestore sondy 3 sa pod humusom nachádzala opäť kultúrna vrstva (SJ 101; obr. 11: a). Zo sondy pochádza len niekoľko typických črepov (obr. 17: 5, 8, 15), zvieracie kosti, mazanica s odtlačkami prútia (aj sekundárne prepálená) a ručne kované železné klince, ktoré skôr pripomínajú stredoveké alebo novoveké nálezy. V rámci sondy nebol zachytený žiaden archeologický objekt. Pri spracovaní geodetického zamerania sond bolo zistené, že sonda 3 bola nesprávne vytýčená (posunutá o 1 m na juhovýchod), kvôli čomu nepretínala líniovú anomáliu.

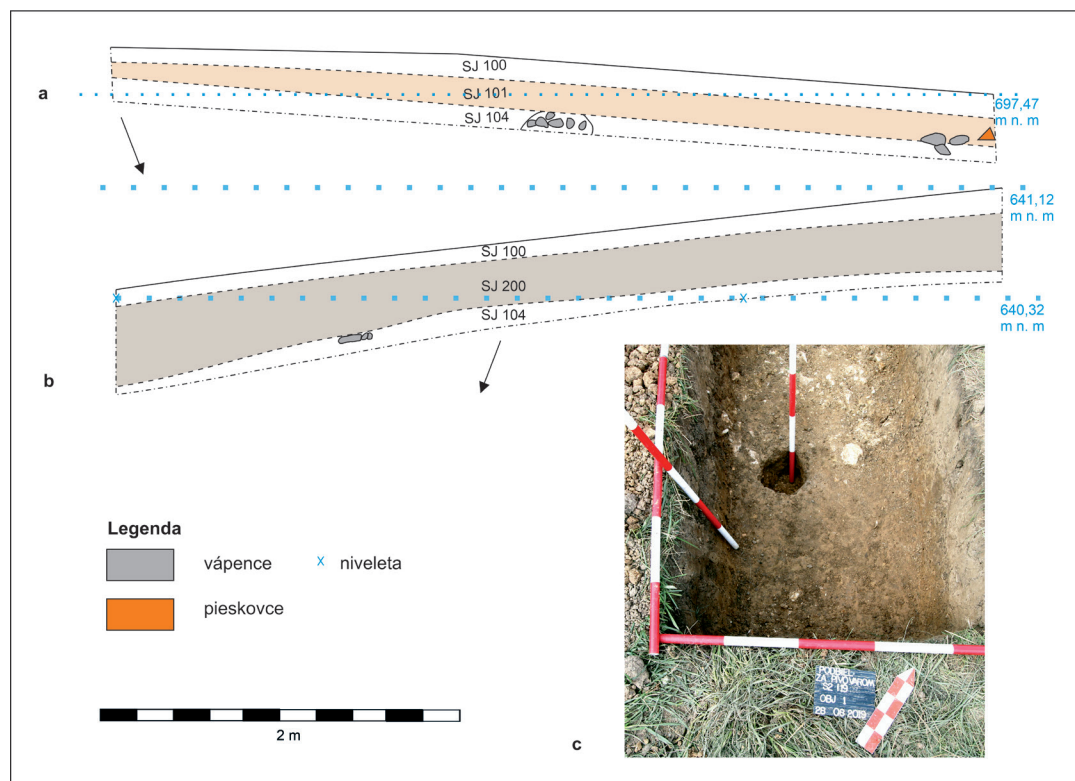
3.2.2 Poloha Za Pivovarom

Sondy 1 a 2 mali rezať „objekt“ štvoruholníkového pôdorysu črtajúci sa na magneometrickom pláne, sonda 3 overiť prítomnosť terasy, prípadne opevnenia viditeľného aj na lidarových snímkach. Po odhumusovaní bola vo všetkých prípadoch zistená ornica (SJ 200) s mocnosťou do 45 cm (obr. 11: b). Nachádzajú sa v nej drobné fragmenty „pravekej“ hrubozrnnej keramiky, ale najmä novoveký materiál (železné predmety, mince,¹⁷ sklo, klince). Obsahovala aj drobné fragmenty pravdepodobne omletej mazanice. Vo väčšine prípadov však ide s určitou o zlomky tehly. Z typických nálezov boli zastúpené len drobné okraje hrncov a mís (obr. 18: 12–14) a telo z amfory s odlomeným uchom (obr. 18: 15). Pod orniciou vystupovalo



Obr. 10. Podbiel, Biel, okr. Tvrdošín, pôdorys objektu č. 4 v rozšírení sondy 2/2019. Foto: B. Lofajová Danielová

Fig. 10. Podbiel, Biel, Tvrdošín District, plan view of feature no. 4 in an extension of trench 2/2019. Author: B. Lofajová Danielová



Obr. 11. Podbiel, Biel (a); Podbiel, Za Pivovarom (b, c), okr. Tvrdošín: a – JV profil sondy 1/2019; b – JV profil sondy 3/2019; c – pôdorys objektu 1 v sonde 2/2019. Autor: B. Lofajová Danielová

Fig. 11. Podbiel, Biel (a); Podbiel, Za Pivovarom (b, c), Tvrdošín District: a – south-eastern section of trench 1/2019; b – south-eastern section of trench 3/2019; c – plan view of feature no. 1 in trench 2/2019. Author: B. Lofajová Danielová

podložie rovnaké ako v polohe Biel (SJ 103; SJ 104) (obr. 11: b, c).

V sonde 2 bol v pôdoryse zachytený objekt (**objekt č. 1**) – zrejme kolová jama s tmavohnedou výplňou hlboká 40 cm (\varnothing 23 cm) (obr. 11: c). Horná časť objektu bola narušená ornitou (SJ 200). Z jamky bola odobraná archeobotanická vzorka, ktorá však neobsahovala žiadne semená.¹⁸ Ide o jediný objekt, ktorý bol v polohe Za Pivovarom identifikovaný. Z objektu pochádza len jeden atypický črep.

V sonde 3 sa črtali objekty okrúhleho tvaru s uhlíkmi, ktoré sa neskôr preukázali ako krtince.

3.3 Detektorový prieskum

Detektorový prieskum areálu hradiska Biela skala vykonával spolok SEPTENTRIO, o. z. pod vedením M. Furmana z KPÚ Žilina. Severozápadne od sondy 2/2019¹⁹ sa našiel bronzový lichobežníkový vypichovaný závesok, ktorý ležal priamo pod povrchom v humusovitej vrstve s vegetáciou (obr. 12; 13: 1).

Fragment rebrovaného náramku (obr. 13: 3) a bronzový korálik (obr. 13: 2) sa tiež našli pomocou detektoru kovov, počas sondážneho výskumu v sektore C sondy 2/2019 v kultúrnej vrstve (SJ 101). Ďalší men-



Obr. 12. Podbiel, Biel, okr. Tvrdošín, dokumentácia nálezu bronzového závesku počas prieskumu detektorom kovov. Foto: B. Lofajová Danielová

Fig. 12. Podbiel, Biel, Tvrdošín District, documentation of a bronze pendant discovered during a metal detector survey. Photo: B. Lofajová Danielová

ší fragment bronzu z bronzovej tyčinky sa našiel pri terénnej hrane²⁰ spolu s bronzovým gombíkom z novoveku a železnými kľincami. Okrem toho sa našlo množstvo železných predmetov (najmä novovekých), medzi ktorými prevažujú kľince.

V teréne boli viditeľné početné doklady po nelegálnych výkopoch detektoristov (najmä poloha Vrchol Bielej skaly). Je možné konštatovať, že vrchol a svahy Bielej skaly boli z hľadiska kovov vykradnuté. Podľa informácií od miestnych obyvateľov je lokalita detektoristami vykrádaná aj v súčasnosti.

Počas detektorovania na vrchole Bielej skaly bol nájdený fragment grafitového keramického kolieska (obr. 18: 10), okraj misy so zatiahnutým ústím a drobná novoveká hlinená fajka bez kolku (obr. 18: 11).

4. Rozbor nálezov

4.1 Biel

4.1.1 Bronzové predmety

Takmer kompletný lichobežníkový vypichovaný závesok z bronzového plechu²¹ (obr. 13: 1) s trojicou zvislých vpichov bol zrejme súčasťou väčšej závesnej ozdoby. Priame analógie k výzdobe má v jednom zo štyroch záveskov na prelamovanej okrúhlej závesnej ozdobe z depotu č. 2 zo Smoleníc, ktorý bol datovaný do HC2-HD1 (Čambal – Makarová 2020, Fig. 4: 7). Depot obsahoval kosáky, ktoré E. Miroššayová dotovala do HD-LTA (Miroššayová 1980, 389). Teritoriálne blízke analógie k tvaru a výzdobe sú na hradisku Tupá skala vo Vyšnom Kubíne (Čaplovič 1987, tab. XXVIII: 14, 16), kde sa našli

aj iné varianty vypichovaných a rebrovaných záveskov (Čaplovič 1987, tab. XXVIII: 15, 17). Názovové okolnosti záveskov z Tupej skaly sú nejasné. Ťažisko osídlenia na hradisku spadá do doby halštatskej, pričom v závere tohto obdobia bolo zničené a opustené (Čaplovič 1964). L. Benediková uvádza horizonty keramiky na Tupej skale aj v starej a strednej dobe laténskej (LTB2, LTC1; Benediková 2006, 152). Evidujeme aj črepy púchovskej kultúry z rímskej fázy (Čaplovič 1964, obr. 235). Podobný závesok pochádza z „oppida“ Trenčianske Bohuslavice (Pieta 2008, tab. 16: 9), ktoré bolo datované najmä do LTC2–LTD1. Okrem nálezov z neskej doby bronzovej (Pieta 2000, 141), sa z lokality neuvádza osídlenie z doby halštatskej, prípadne včasnej doby laténskej. Nález by sme na základe uvedeného mohli široko datovať do doby železnej.

Bronzový guľovitý korálik s rytými obvodovými líniami (obr. 13: 2)²² má analógie opäť na oppide v Trenčianskych Bohuslaviciach (Pieta 2008, tab. 16: 2).

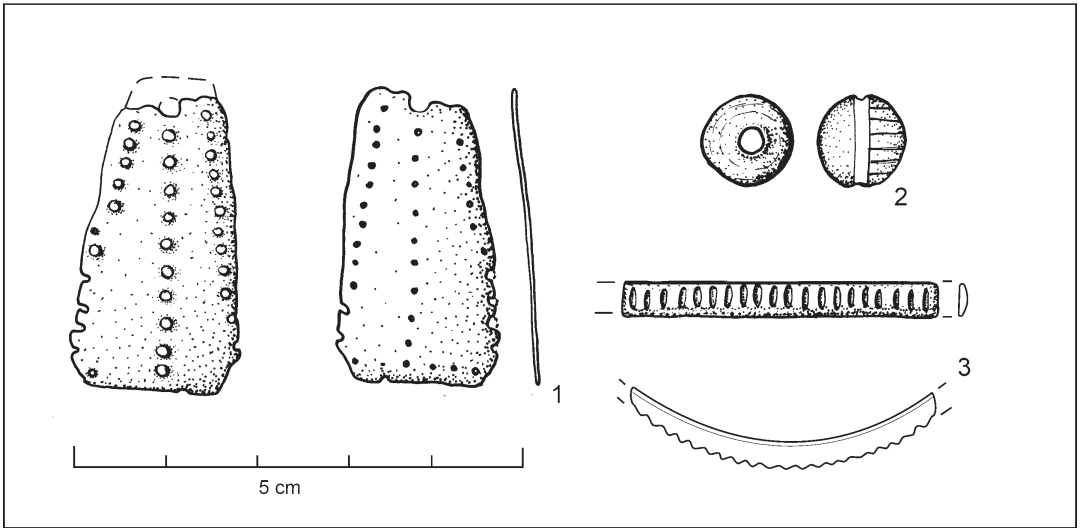
Fragment bronzového rebrovaného náramku s hustými plytkými vrubmi bol vyrobený z bronzovej tyčinky oválneho prierezu (obr. 13: 3; 19: 12)²³. Priame analógie má vo viacerých exemplároch na Havránku v Lipovskej Mare (obr. 19: 13, 14; Pieta 1982, Taf. XII: 17, 20), z ktorého jeden sa našiel v priestore obetiska (Pieta 1982, Taf. XII: 17; Pieta 1996, tab. X: 16), ktorého využívanie sa kladie do strednej až neskej doby laténskej (Pieta – Hanuliak – Múdry 1989, 137). Ďalší takmer identický nález pochádza z Podturne, Bašty – z objektu datovaného do neskej doby laténskej až včasnej doby rímskej (obr. 19: 15; Pieta 1982, 54, Taf. XII: 21). K. Pieta náramku datuje v prostredí púchovskej kultúry do neskej doby laténskej, pričom sa vyskytujú aj v kontextoch LTC2–LTD (Pieta 1982, 53–55; Taf. XII). Podobné náramky s redším rebrovaním sa našli v depote z Istebného (Benediková 2006, Taf. XXXVI: 8, 10, 12, 13), ktorých trvanie bolo L. Benedikovou datova-

né od neskej doby halštatskej do starej doby laténskej (Benediková 2004, 103, 108). Tieto sú naproti exemplárom zo záveru doby laténskej masívnejšie s plankonvexným prierezom. Na základe kvalitnej bronzoviny, ktorá skorodovala do hnedo-čierna, hrúbky a oválneho prierezu radíme fragment náramku z Podbiela do laténskej fázy púchovskej kultúry (LTC2–LTD).

4.1.2 Keramika

Kultúrna vrstva (SJ 101)

Z kultúrnej vrstvy (SJ 101) pochádza početný keramický materiál získaný zo všetkých troch archeologických sond (obr. 14–16). Za najstaršie považujeme fragmenty zdobeného hrnca s lievikovite von vytiahnutým ústím (obr. 15: 1) zdobeného tromi vodorovnými ryhami pod okrajom, pod ktorými je vodorovný rad krátkych zvislých zásekov.²⁴ Pod nimi je trojica zvislých rýh z pravej strany lemovaná radom vodorovných zásekov. Ide zrejme o fragment zdobeného hrnca, ktorý má priame analógie v urnách na blízkom pohrebisku v polohe Za Bielym (obr. 19: 4; Čaplovič 1968, obr. 10: 2; 11: 5; 12: 4; 13: 1, 2). Pohrebisko je situované na juhovýchodnom svahu pod Bielou skalou, vzdialené len 600 m na východ od polohy Biel. L. Benediková tento typ výzdoby zaradila k najmladšej fáze pohrebiska (IIb), ktorú datovala do záveru doby halštatskej (HD2–3) až včasnej, eventuálne počiatku staršej doby laténskej (Benediková 2006, 144, Abb. 49, 77). Početné analógie poznáme na Liptove, napríklad na sídliskách v katastri Liptovského Mikuláša, Ploštína v polohách: Rohačka, Pod Rohačkou (Pieta 1983, obr. 6) a Demänovská Poludnica (obr. 19: 3; Pieta 1983, obr. 5: 1, 2, 14), Pod Mníchom v Martinčeku a v Liskovskej jaskyni (Struhár 2021, 228, tab. 2), či na mohylníku Konislava v Liptovskom Trnenci (obr. 19: 2; Benediková – Pieta 2018, 164, tab. I: 12, 17, 19, 20). Tieto nálezy sa považujú za signifikantný prejav tzv. oravskej skupiny lužic-



Obr. 13. Podbiel, Biel, okr. Tvrdošín, bronzové predmety. 1 – prieskum detektorom kovov; 2, 3 – sonda 2 (sektor C). Autor: B. Lofajová Danielová)

Fig. 13. Podbiel, Biel, Tvrdošín District, bronze objects. 1 – metal detector survey; 2, 3 – trench 2 (sector C). Author: B. Lofajová Danielová

kej kultúry na prelome doby halštatskej a laténskej, ktorá je rozšírená na území severozápadného Slovenska (Orava, Liptov, Turiec, horné Považie, Kysuce), ale aj Spiša (Pieta 1983, 44). Do tohto časového úseku by sme mohli zaradiť fragmenty amforovitých/vázovitých nádob s redukčným výpalom a hladným, resp. lešteným povrchom, ktoré sú zastúpené dvomi okrajmi (obr. 14: 1, 4) a fragmentami z rozhrania hrdla a tela s odlomeným uškom (obr. 14: 19; 15: 15). Tento typ nádob (redukčne vypálené štvoruché amfory, často zdobené rytými líniami a páskovitými uchami) je typický pre oravskú skupinu lužickej kultúry, reprezentatívne zastúpený napríklad na pohrebisku Dolný Kubín II (Čaplovič 1977). Materiálovo k nim patria aj zlomky páskovitých úch (obr. 14: 20–22) a okraj amforovitej nádoby (obr. 15: 9). Páskové uchá, niekedy s rebrovaním na okrajoch, sú však typické aj pre materiál predpúchovského horizontu (Pieta 2008, tab. 89: 3–6). Tenkostenný čierny jemnozrnný okraj s hladným až lešteným povrchom s lievikovitým ústím (obr. 15: 8) pochádza

z menšej nádoby, pravdepodobne šálky, aké sa vyskytujú napríklad v Istebnom, Hrádku (Čaplovič 1987, obr. 65: 4).

Okraje sudovitých hrncov/mís so zatiahnutým ústím (obr. 17: 9–14) je možné široko datovať do obdobia od neskej doby halštatskej do strednej doby laténskej (Benediková 2004, 98; Lofajová Danielová 2019, 105).

Črep z okraja hrnca so zosilneným šikmo zrezaným okrajom, pod ktorým sa nachádza obvodový žliabok a plastická lišta prerezávaná šikmými zárezmi (obr. 16: 1) bol zhotovený z hrubozrnného cesta v redukčnom prostredí (sivá farba) s hladným povrchom. Ostrivo tvorili prímеси štrku, sľudy a piesku. Blízke analógie k tvaru a plastickej prerezávanej lište sú na hradisku Detva, Kalamárka (obr. 19: 6; Šalkovský 2002, 122, obr. 5: 5, 15), kde sa keramické nálezy na základe analógií v laténskyh hrobch datujú do LTB2–LTC (Benediková 2006, 223, taf. LIX: 5, 15; Benediková – Pieta 2020, 387). Typologicky ide zrejme o situľový hrniec s výzdobným pásmom na pleciach, ktoré

často bývajú grafitové a pod plastickou aplikáciou hrebeňované (Repka 2020, 46). V prípade exemplárov z Podbiela sa nedá hrebeňovanie vylúčiť, nakoľko pod plastickou lištou je črep zlomený. Priame analógie sú na laténskom sídlisku Nitra-Šindolka (obr. 19: 7, 8), kde sa presekávanie lišt v podhrdlí nachádza aj na grafitových situlách bez hrebeňovania (obr. 19: 7; Březinová 2014, tab. 2: 7). Tento motív sa spája s charakteristickým prejavom keltských oblastí na východ od Moravy. Výskyt sitúl sa datuje do LTB2/C1-LTD (Březinová 2014, 302). Profiláciou okraja je analogický črep s nezdobenou plastickou lištou a hrebeňovaním z hradiska púchovskej kultúry Divinka-Veľký vrch (obr. 19: 9; Pieta 1982, Taf. XLV: 7). Ku grafitovým situlám so zvislým hrebeňovaním patria dva črepy z tela (obr. 14: 3; 15: 18) a jeden z ostro nasadeného dna (obr. 16: 18; 19: 10). Grafitové hrebeňované situly sa na území strednej Európy rozšírili najmä od LTB2/LC, ich produkcia sa pravdepodobne skončila na konci stupňa LTD1 (Waldhauser-Fröhlich 2007, 326).

Za zmienku stojí fragment cedidla (obr. 15: 19), hrnca/zásobnice s jazykovitým plastických výčnelkom (obr. 16: 13) a keramické koliesko (obr. 15: 20). Zaujímavým je jazykovitý pretláčaný plastický výčnelok, ktorý je umiestnený na okraji vázy/hrnca (obr. 15: 5).

Vrstvy deštrukcie líniovej stavby (?) (SJ 105, 106, 107)
V tmavej vrstve (SJ 105) identifikovanej v rámci sondy 2/2019 sa naproti kultúrnej vrstve (SJ 101) nenachádzali črepy, ktoré by sme mohli jednoznačne spojiť s najstaršou fázou (HD-LTA). Rovnako ako v kultúrnej vrstve sa tu vyskytujú črepy z mís so zatiahnutým ústím (obr. 17: 9–13). Do strednej až neskorej doby laténskej radíme okraj s plastickou prezávanou lištou, ktorý na rozdiel od exempláru z kultúrnej vrstvy (obr. 17: 2), má vo

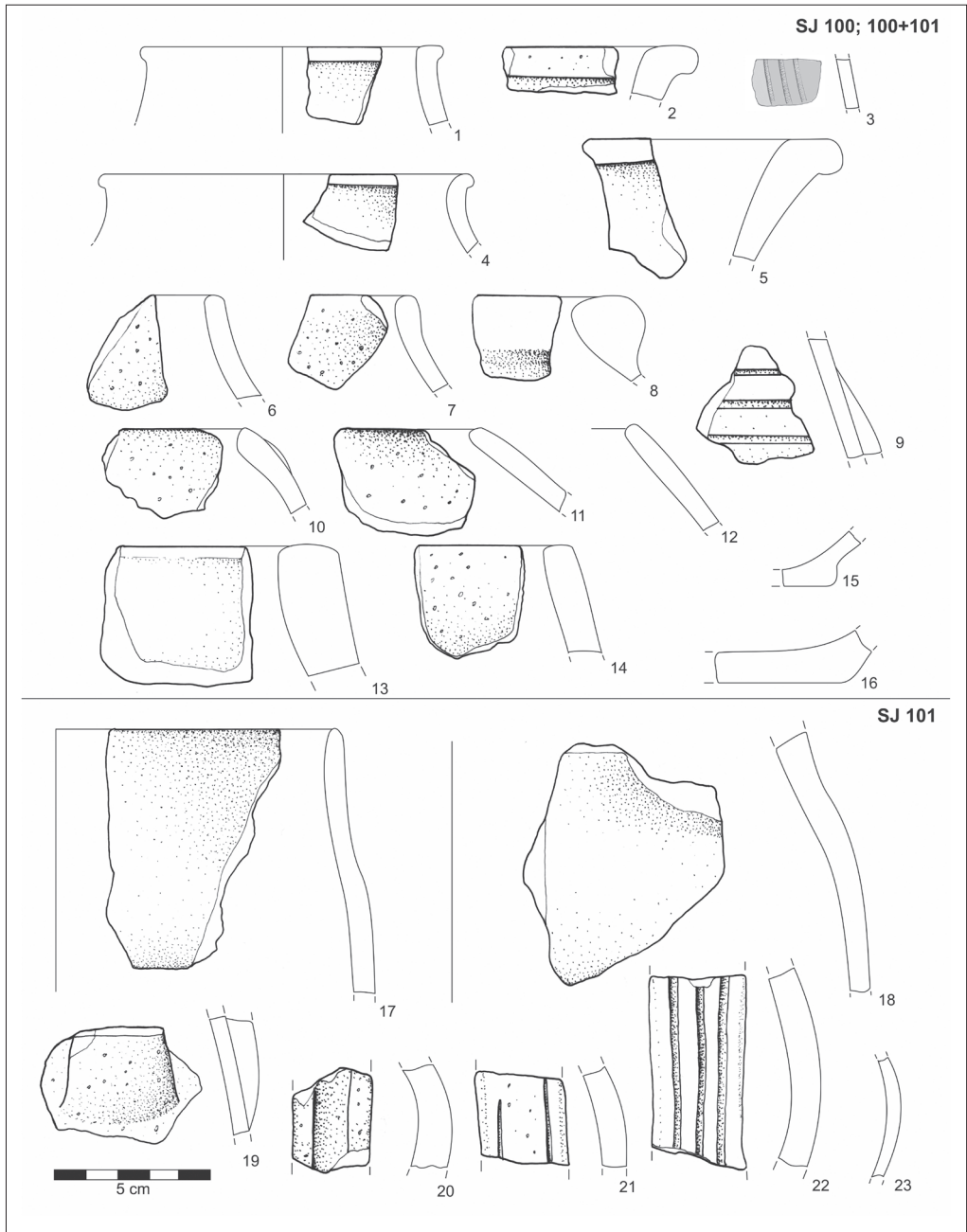
vodorovnom obežnom žliabku rad vpichov (analógie uvedené vyššie). Fragment hnedo-čierneho esovite profilovaného hladného hrubozrnného hrnca s vodorovne zrezaným zosilneným (mierne ovaleným) okrajom a odsadeným telom (obr. 17: 17) má analógie napríklad na hradisku Podtureň, Bašta v objekte 1/75 datovanom do tzv. predpúchovského horizontu (Pieta 1982, Taf. XLVIII: 7), ktorý sa v súčasnosti kladie široko do LTA-LTC1 (Benediková – Pieta 2018), podľa rádiouhlíkoveho datovania najmä do fáz LTB1-2 (Lofajová Danielová a kol. 2021). Z prepálenej vrstvy (SJ 107) pochádzajú len nevýrazné fragmenty keramiky (obr. 18: 6–8).

4.1.3 Archeobotanická analýza

Z vrstiev boli odobrané archeobotanické vzorky, ktoré boli preplavené autorkou príspevku za účelom vyselektovať vzorky pre rádiouhlíkové datovanie metódou AMS. Archeobotanička M. Hajnalová určila 9 semien, z toho žiadne nie sú vhodné na AMS datovanie. M. Hajnalová uvádza, že ide o kombináciu druhov proso a ovos, pričom absenciu plevnatých pšeníc interpretuje ako stredovekú (Hajnalová 2020, 3). Tento fakt môže byť spôsobený malým počtom odobraných vzoriek a rozsahom výskumu.

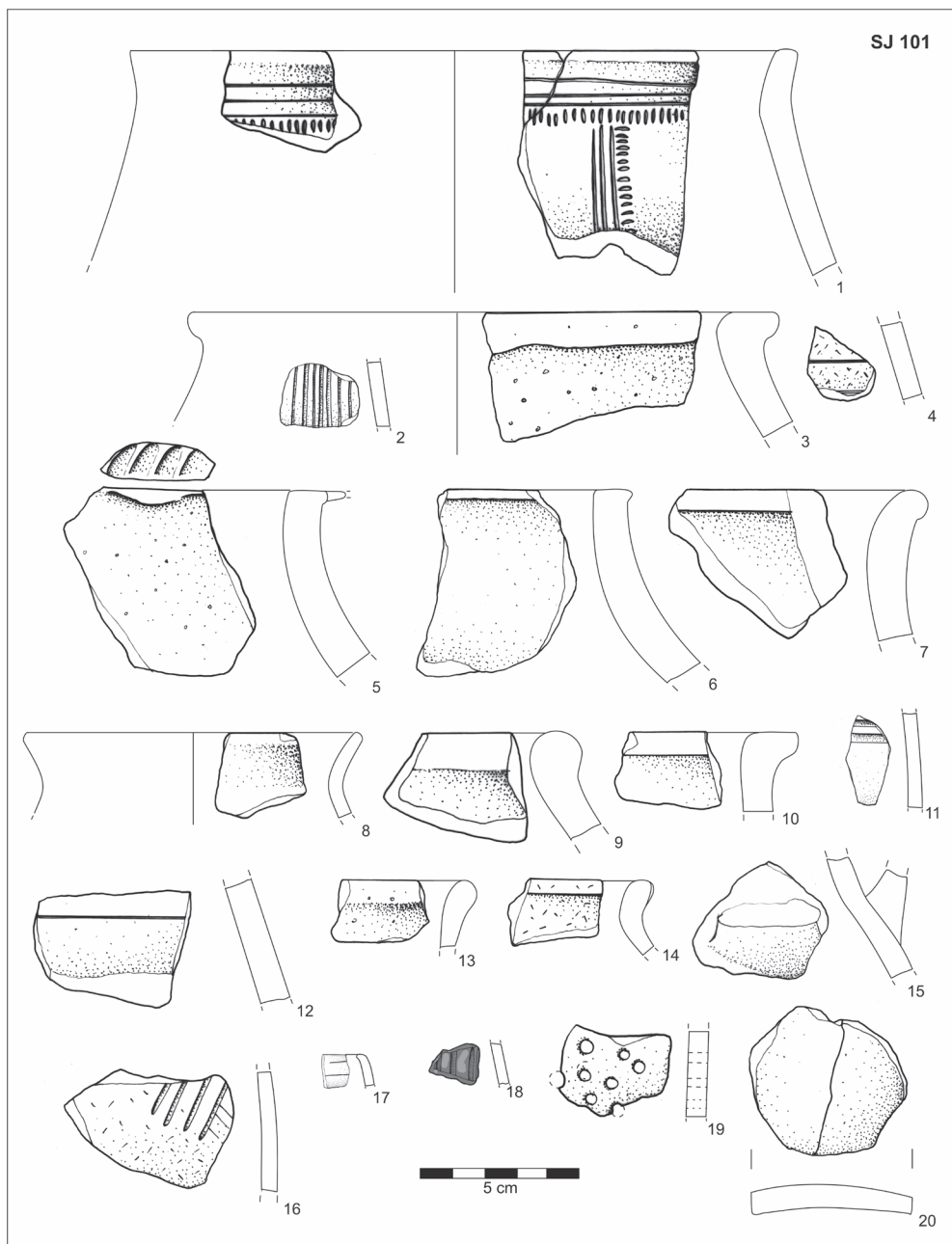
4.2 Za pivovarom

Väčšina nálezov z ornice pochádza z novoveku, našli sa aj drobné nevýrazné črepy (obr. 18: 12–15), ktoré odpovedajú keramike z polohy Biel. Môžeme ich zaradiť niekde do obdobia od neskorej doby halštatskej až strednej doby laténskej. Nálezy zo strednej a neskorej doby laténskej sa počas výskumu nenašli, osídlenie z tohto obdobia však nie je vylúčené.



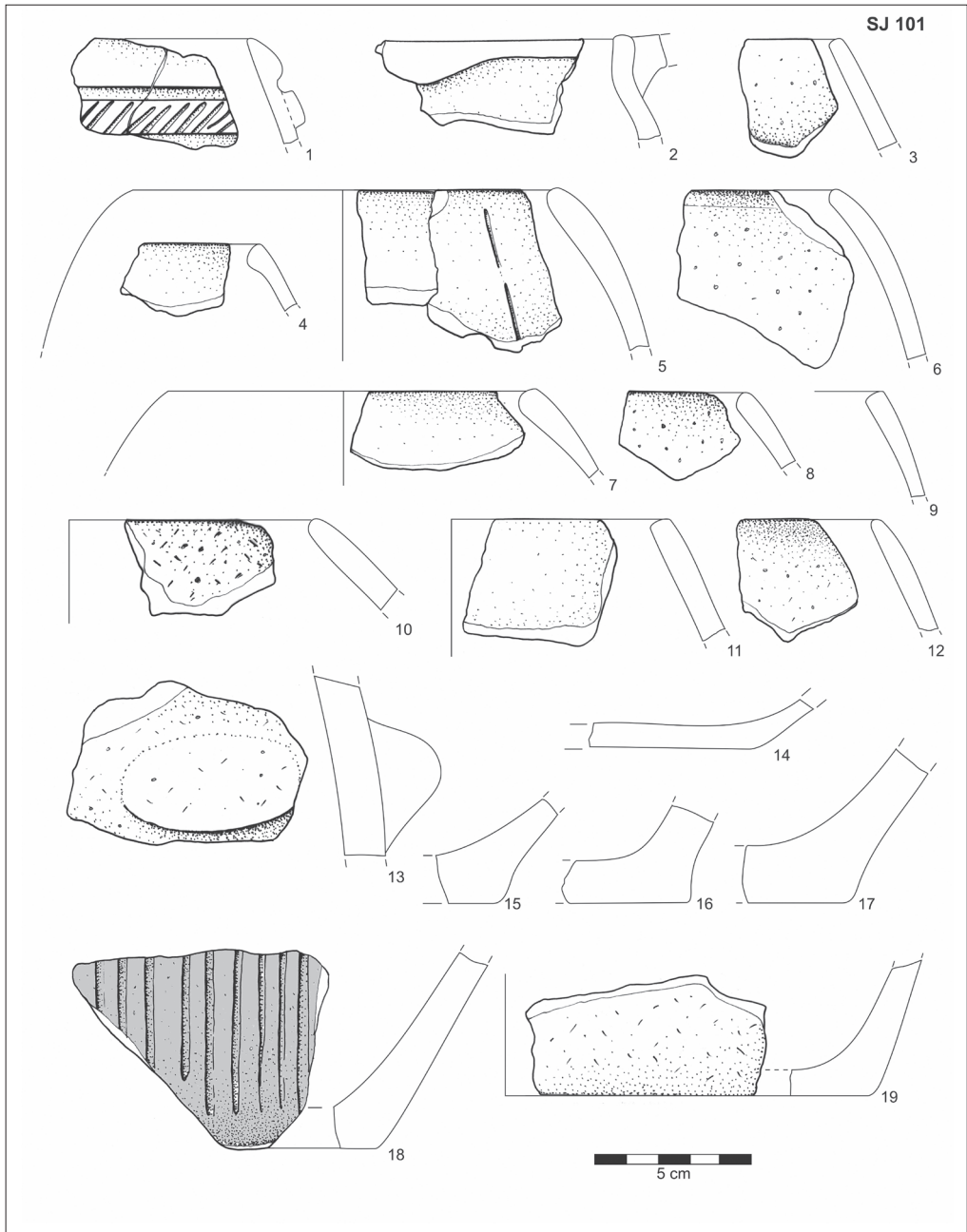
Obr. 14. Podbiel, Biel, okr. Tvrdošín, nálezy z humusovitej vrstvy (SJ 100) a kultúrnej vrstvy (SJ 101). Sonda 1 – 3, 7, 14, 15; Sonda 2, sektor A – 5, 6, 9, 13; Sonda 2, sektor B – 1, 3, 8, 10, 12; Sonda 2, sektor C: 2, 11, 16, 17, 19–23; Sonda 3 – 18. Autor: B. Lofajová Danielová

Fig. 14. Podbiel, Biel, Tvrdošín District, finds from the humus layer (SJ 100) and the occupation layer (SJ 101). Trench 1 – 3, 7, 14, 15; trench 2, sector A – 5, 6, 9, 13; trench 2, sector B – 1, 3, 8, 10, 12; trench 2, sector C: 2, 11, 16, 17, 19–23; trench 3 – 18. Author: B. Lofajová Danielová



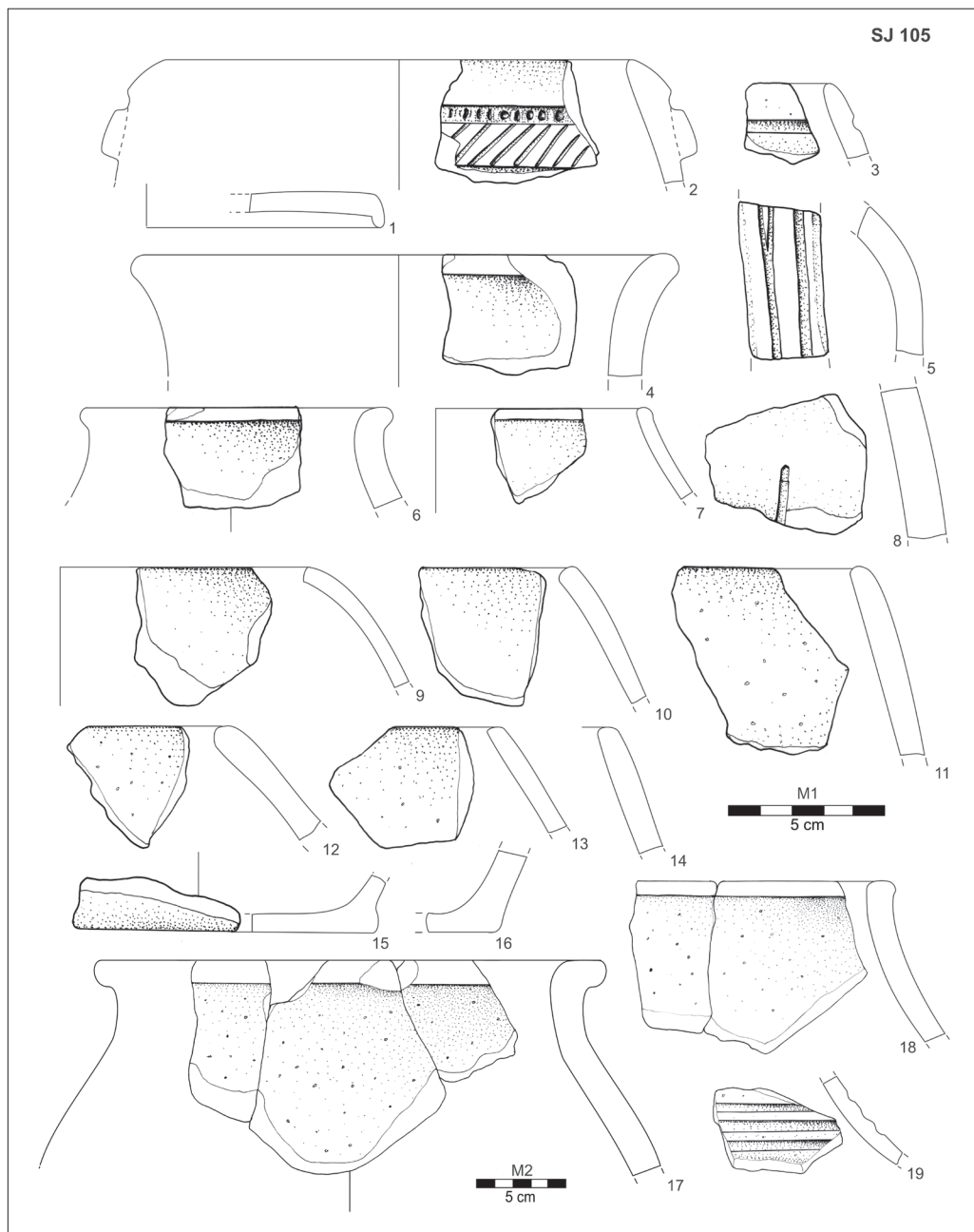
Obr. 15. Podbiel, Biel, okr. Tvrdošín, nálezy z kultúrnej vrstvy (SJ 101). Sonda 2, sektor A – 3-5, 7, 12, 20; Sonda 2, sektor B – 1, 2, 9, 19; Sonda 2, sektor C – 8, 10, 13, 14, 16, 18; Sonda 3 – 6, 11, 15, 17. Autor: B. Lofajová Danielová

Fig. 15. Podbiel, Biel, Tvrdošín District, finds from the occupation layer (SJ 101). Trench 2, sector A – 3-5, 7, 12, 20; trench 2, sector B – 1, 2, 9, 19; trench 2, sector C – 8, 10, 13, 14, 16, 18; trench 3 – 6, 11, 15, 17. Author: B. Lofajová Danielová



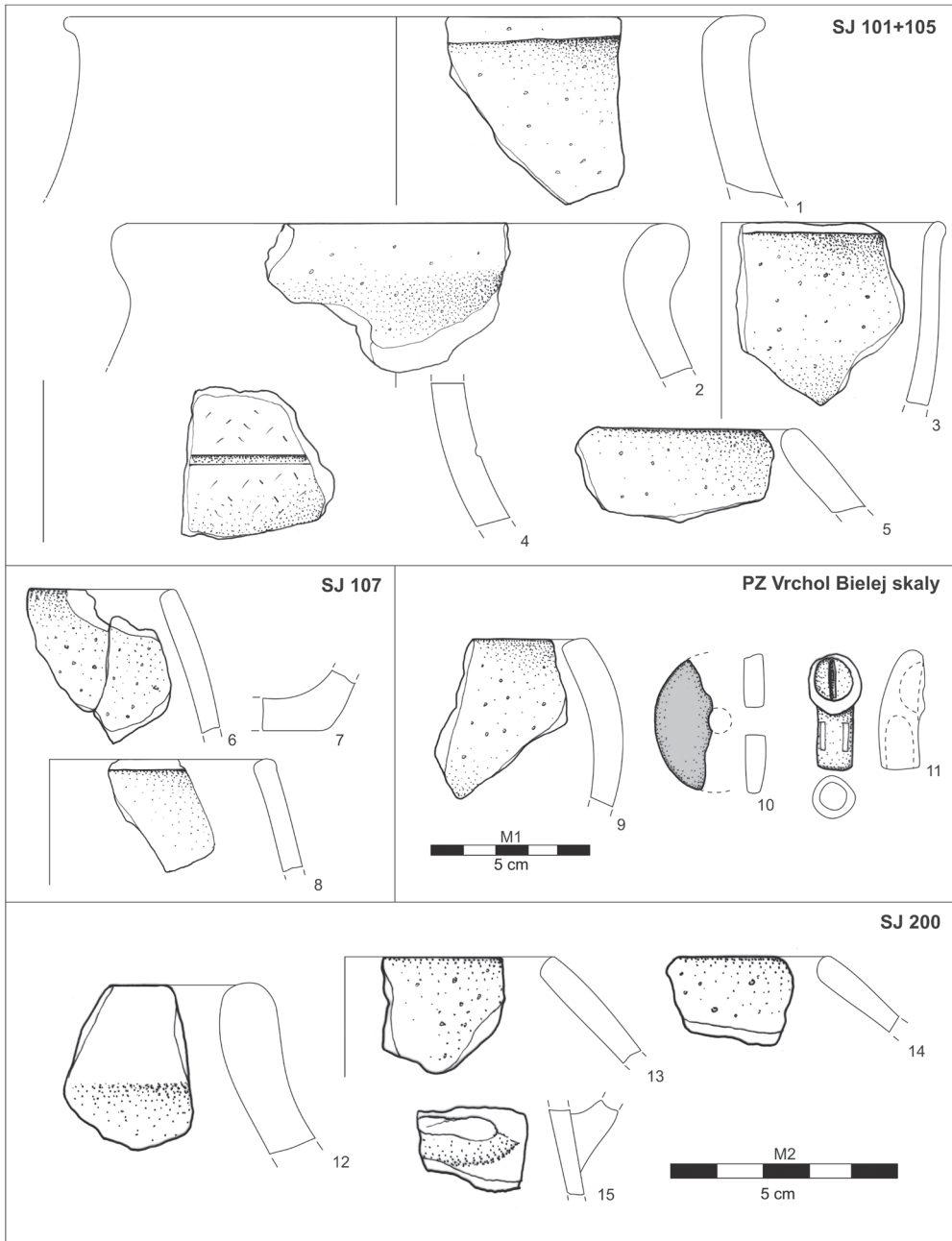
Obr. 16. Podbiel, Biel, okr. Tvrdošín, nálezy z kultúrnej vrstvy (SJ 101). Sonda 2, sektor A - 3, 4, 13; Sonda 2, sektor B: 10, 16, 19; Sonda 2, sektor C - 1, 2, 6, 7, 9, 11, 12, 14, 17, 18; Sonda 3 - 5, 8, 15. Autor: B. Lofajová Danielová

Fig. 16. Podbiel, Biel, Tvrdošín District, finds from the occupation layer (SJ 101). Trench 2, sector A - 3, 4, 13; trench 2, sector B: 10, 16, 19; trench 2, sector C - 1, 2, 6, 7, 9, 11, 12, 14, 17, 18; trench 3 - 5, 8, 15. Author: B. Lofajová Danielová



Obr. 17. Podbiel, Biel, okr. Tvrdošín, nálezy z vrstvy deštrukcie (SJ 105). Sonda 2, sektor B: 1-3, 5, 7-9, 12; sektor C: 4, 6, 10, 11, 13-19. Mierka 1- 1-16; Mierka 2- 17-19. Autor: B. Lofajová Danielová

Fig. 17. Podbiel, Biel, Tvrdošín District, finds from the destruction layer (SJ 105). Trench 2, sector B: 1-3, 5, 7-9, 12; sector C: 4, 6, 10, 11, 13-19. Scale 1: 1-16; scale 2: 17-19. Author: B. Lofajová Danielová



Obr. 18. Podbiel, Biel (1-8), Vrchol Bielej skaly (9-11), Za Pivovarom (12-15), okr. Tvrdošín, sonda 2, kontrolný blok (SJ 105/106) - 1-5; Sonda 2, sektor B - 7 (SJ 107); Sonda 2, sektor C (SJ 107) - 6, 8. Povrchový zber - 9-11; sonda 1 - 14, 5; sonda 3 - 12, 13. Mierka 1: 1-11; Mierka 2: 12-14. Autor: B. Lofajová Danielová

Fig. 18. Podbiel, Biel (1-8), Vrchol Bielej skaly (9-11), Za Pivovarom (12-15), Tvrdošín District, trench 2, cross section (SJ 105/106) - 1-5; trench 2, sector B - 7 (SJ 107); trench 2, sector C (SJ 107) - 6, 8. Surface collection - 9-11; trench 1 - 14, 5; trench 3 - 12, 13. Scale 1: 1-11; scale 2: 12-14. Author: B. Lofajová Danielová

5. Kultúrno-chronologické zaradenie a regionálny kontext

Sídliisko Biel by sme na základe aktuálneho stavu poznatkov a preukázaných analógií mohli datovať do dvoch fáz:

1. fázu datujeme do obdobia od záveru doby halštatskej až včasnej, eventuálne začiatku staršej doby laténskej. Najstaršiu fázu dokumentujú najmä nálezy z hrnca s analógiami v tzv. oravskej skupine lužickej kultúry (obr. 19: 1–4), ktoré sú známe nielen na pohrebisku Za Bielym (*Čaplovič 1968*, obr. 10: 2; 11: 5), ale aj na liptovských sídliskách (*Pieta 1983*, obr. 5: 1; obr. 6; *Struhár 2021*, 228) a mohylníku v Liptovskom Trnenci (*Benediková – Pieta 2018*, 164, tab. I: 12, 17), kde sú datované prevažne do záveru doby halštatskej až včasnej doby laténskej. Nakoľko najmladšia fáza pohrebiska Za Bielym, kde patria takmer identické nádoby (obr. 19: 4), je datovaná aj na počiatok stupňa LTB (*Benediková 2006*, 144), najstaršiu fázu osídlenia na sídlisku Biel by sme preto mohli zaradiť do HD–LTA/LTB1.
2. fáza predstavuje materiállovú náplň strednej (eventuálne už záver LTB2) až neskorej doby

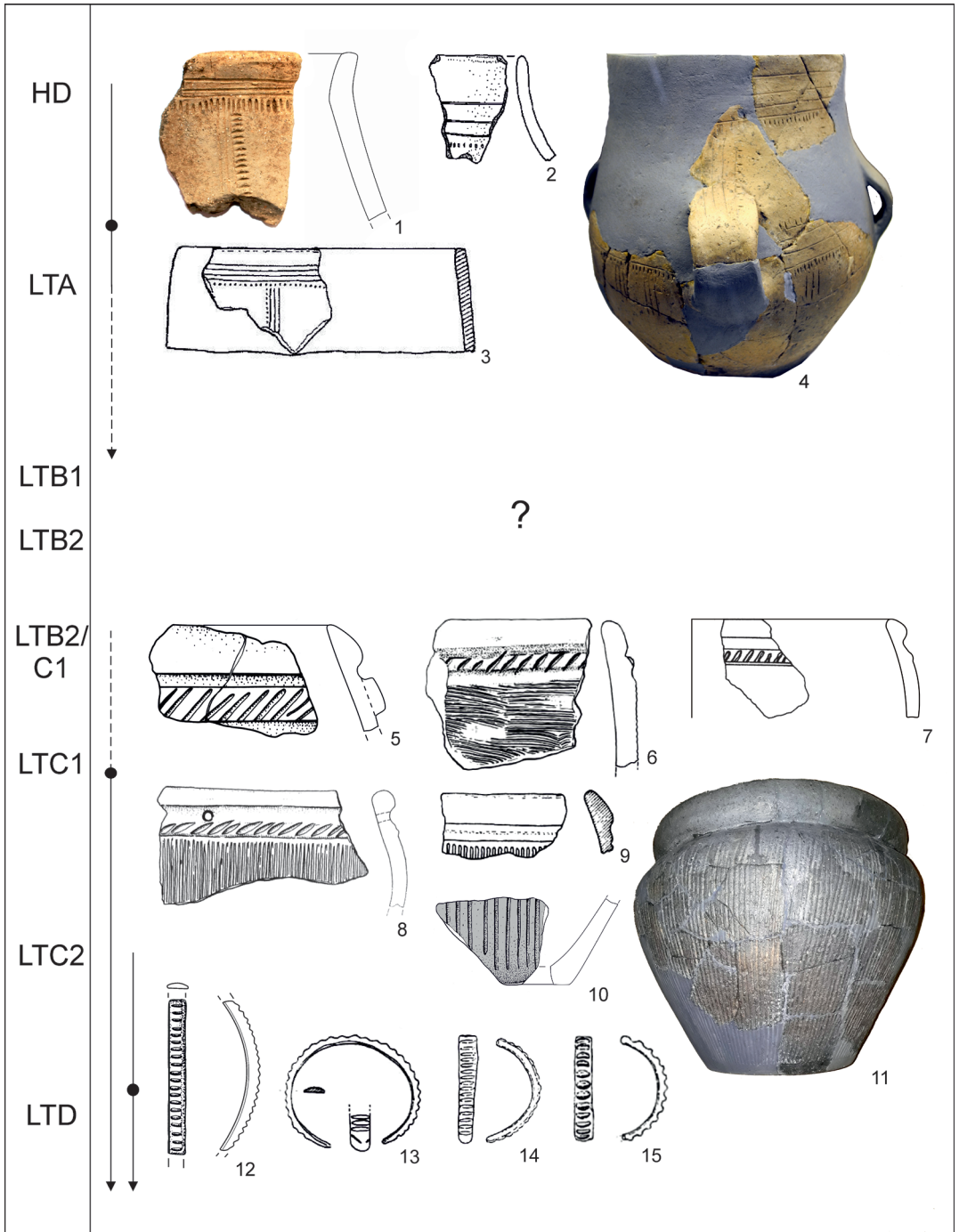
laténskej (LTC–LTD). Ide o črepy zo situlovitých nádob s plastickou prerezávanou lištou (obr. 16: 1; 17: 2; 19: 5–9) a grafitových hrebeňovaných sitúl (obr. 14: 3; 15: 18; 16: 18; 19: 10, 11), ktoré sa objavujú v latenských hrobch a na sídliskách v horizonte LTB2/C1–LTD (*Waldhauser/Fröhlich 2007*, 326; *Březinová 2014*, 302; *Benediková – Pieta 2020*, 387). Do tohto úseku patrí aj jediný chronologicky citlivý bronzový predmet, ktorý bol objavený – rebrovaný náramok datovaný do LTC2–LTD (obr. 19: 12–15) s početnými analógiami v prostredí púchovskej kultúry na Liptove (*Pieta 1982*, 53–55; Taf. XII).

Kontinuita osídlenia v rámci stupňa LTB sa v tomto rozsahu nedá preukázať. Na polohe sa našli nálezy, ktoré je možné široko datovať a môžu spadať aj do tohto obdobia (napríklad sudovité misy so zatiahnutým ústím). Avšak typické nálezy, ktoré by chronologicky stáli medzi náplňou oravskej skupiny lužickej kultúry z prelomu doby halštatskej a laténskej a keramikou zo strednej až neskorej doby laténskej absentujú. Kontinuita sídliska v období tzv. predpúchovského horizontu preto nateraz nie je dokázaná. Môžeme ju však predpokladať,

▶▶▶

Obr. 19. Výber nálezov z polohy Biel v Podbieli, okr. Tvrdošín s niektorými analógiami s naznačením chronologického postavenia v dobe železnej. 1 – Podbiel, Biel; 2 – Liptovský Trnovec, Mohylník Konislava (*Benediková – Pieta 2018*, tab. I: 17); 3 – Liptovský Mikuláš–Ploštín, Demänovská Poludnica (*Pieta 1983*, obr. 5: 1); 4 – Podbiel, Za Bielym; 5 – Podbiel, Biel; 6 – Detva, Kalamárka (*Šalkovský 2002*, obr. 5: 15); 7, 8 – Nitra, Šindolka (*Březinová 2014*, Pl. 2: 4, 7); 9 – Divinka, Veľký vrch (*Pieta 1982*, Taf. XLV: 7); 10 – Podbiel, Biel; 11 – Istebné, Hrádok. 12 – Podbiel, Biel; 13, 14 – Liptovská Mara, Havránok (*Pieta 1982*, Taf. XII: 17, 20); 15 – Podtureň Bašta (*Pieta 1982*, Taf. XII: 21). Rôzne mierky. 1, 4, 11 – Foto B. Lofajová Danielová. Pozn.: Vertikálne šípky s bodmi naznačujú chronologické trvanie nálezov. Body sú umiestnené pri nálezoch, ktorých trvanie predstavujú

Fig. 19. Selection of finds from the site Biel in Podbiel, Tvrdošín District and analogies with an indication of the chronological position in the Iron Age. 1 – Podbiel, Biel; 2 – Liptovský Trnovec, Mohylník Konislava (*Benediková – Pieta 2018*, Pl. I: 17); 3 – Liptovský Mikuláš–Ploštín, Demänovská Poludnica (*Pieta 1983*, obr. 5: 1); 4 – Podbiel, Za Bielym; 5 – Podbiel, Biel; 6 – Detva, Kalamárka (*Šalkovský 2002*, obr. 5: 15); 7, 8 – Nitra, Šindolka (*Březinová 2014*, Pl. 2: 4, 7); 9 – Divinka, Veľký vrch (*Pieta 1982*, Taf. XLV: 7); 10 – Podbiel, Biel; 11 – Istebné, Hrádok. 12 – Podbiel, Biel; 13, 14 – Liptovská Mara, Havránok (*Pieta 1982*, Taf. XII: 17, 20); 15 – Podtureň Bašta (*Pieta 1982*, Taf. XII: 21). Different scales. 1, 4, 11 – Photo: B. Lofajová Danielová. Vertical arrows indicate with their points the chronological duration of finds. The points are located at the finds whose duration they represent



nakoľko z blízkej polohy Vrchol Bielej skaly pochádza materiál, ktorý by do tohto obdobia mohol byť zaradený (fragment šálky s podkovitým plastickým výčnelkom; Čaplovič 1987, tab. LXXVIII: 8).

Hoci z polohy Za Pivovarom nepochádza výrazný archeologický materiál, predpokladáme, že obe polohy boli súčasné, pravdepodobne už v „prvej fáze“. Poloha Za Pivovarom bolo zrejme otvorené sídlisko vo svahu, poloha Biel výšinné sídlisko na ostrohu, ktoré mohlo byť ohradené palisádou/ohradou. Z vrcholu Bielej skaly sa uvádza „halštatský materiál“ (Čaplovič 1987, 149), avšak dostupné sú len nálezy zo staršej, prípadne strednej až neskorej doby laténskej. Na prelome doby halštatskej a laténskej zrejme išlo o 4 koexistujúce polohy, ktoré pôsobili ako „aglomerácia“ (vrátane pohrebiska v polohe Za Bielym), kde pravdepodobne každá z polôh plnila osobitnú funkciu, ako sa javí aj v iných regiónoch (Turiec, Považie, Liptov) (Hornák 2015, 37–39). Obdobná situácia je v okolí hradiska Ostražica v Nižnej, kde v súčasnosti evidujeme dve nové lokality na svahoch Ostražice, podobne ako v prípade Podbiela (Lofajová Danielová 2020b, 37–41).²⁵

V strednej až neskorej dobe laténskej boli zrejme využívané polohy Biel a Vrchol Bielej skaly, pričom pribudla nová poloha – Plató nad pohrebiskom, odkiaľ údajne pochádza materiál z obdobia púchovskej kultúry (Točík 1980, 213). Menšie opevnenie okolo vrcholovej plošiny z pieskocov mohlo byť vybudované až v tomto období. Na základe veľkosti do 1 ha (0,36 ha) by sme ho v terminológii K. Pietu mohli priradiť k tzv. hrádkom (Pietu 2008, 121). Zo zničeného sídliska Za Pivovarom chýba archeologický materiál mladšej fázy, osídlenie z tohto obdobia však nemožno vylúčiť.

6. Záver

Zisťovací výskum priniesol základné informácie o datovaní sídliska Biel, z ktorého do súčasnosti neboli k dispozícii žiadne archeologické nálezy. Okrem uvádzaného halštatského datovania (Čaplovič 1987, 148), bol preukázaný archeologický materiál z prelomu doby halštatskej a laténskej a zo strednej až neskorej doby laténskej. Poloha bola využívaná ako sídlisko, o čom svedčia početné nálezy keramiky, zvieracích kostí, mazanice, ako aj brúsikov, trecích kameňov a ďalších. Napriek tomu, že P. Čaplovič vylúčil prítomnosť objektov v tejto polohe kvôli poľnohospodárskej činnosti (Čaplovič 1970, 17–21), počas výskumu sa podarilo zachytiť pôdorys piatich objektov, ako aj verifikovať magnetometrickú anomáliu, ktorá vedie lúkou v polohe Biel. Predpokladáme, že išlo o líniovú stavbu z dreva, ktorá zhorela. Mohlo ísť aj o valový násyp, ktorý bol poľnohospodárskou technikou zničený. Archeologický materiál z deštrukcie tejto „stavby“ pochádzal skôr z mladších stupňov doby laténskej. Kolové a stĺpové jamy a mazanica s konštrukčnými prvkami dokladajú prítomnosť stavieb zrubovej konštrukcie aj so stenami vypletanými prútím. Okolo terénnej hrany môžeme predpokladať palisádu, resp. ohradenie väčšími stĺpmi, čo okrem objektu č. 3 v sonde I naznačujú aj magnetometrické anomálie.

Nakoľko v priestore sond nebola zachytená žiadna ornica a novoveký materiál sa nachádzal len vo vrstve humusu, predpokladáme, že časť kultúrnej vrstvy bola intenzívnou orbou stiahnutá na nižšie situovanú severnú časť polohy (kde realizoval výskum P. Čaplovič), prípadne odvezená na iné miesto. V kultúrnej vrstve sa nachádzal premiešaný materiál zo staršej aj mladšej fázy.

V polohe Za Pivovarom sa magnetometrické anomálie nepodarilo overiť. Archeologickým výskumom bolo zistené, že lokalita je zničená poľnohospodárskou činnosťou a okrem ornice,

obsahujúcej prevažne recentný materiál, nebola zdokumentovaná žiadna kultúrna vrstva. Na podloží bola v sonde 2 zistená kolová jama, v ktorej sa našli drobné „praveké črepy“. Sporadické drobné črepy z ornice sú tvarovo aj materiálovo blízke nálezom z polohy Biel. Dokumentujú, že v tomto priestore existovalo dnes už zničené sídlisko z doby železnej.

- 1) NKP č. ÚZPF 298/1.
- 2) V depozitári Oravského múzea sa nachádzajú len nálezy z polohy Vrchol Bielej skaly a pohrebiska Za Bielym.
- 3) Geologická mapa Slovenska M 1:50 000. Dostupné online: <http://apl.geology.sk/gm50js/> .
- 4) J. Hraško a kol. 1993: Pôdna mapa Slovenska 1 : 400 0000. Dostupné online: <http://www.podnemapy.sk/poda400/viewer.htm> .
- 5) Dostupné online: <https://maps.arcanum.com/en/>.
- 6) V rámci pracovnej činnosti v Oravskom múzeu. Vedúcim výskumu bol E. Záhorec zo spoločnosti ARCHEOVÝSKUM, s. r. o.
- 7) Táto prax bola počas archeologických výskumov nielen na Orave bežná. Ponechaný bol často len výberový typický archeologický materiál.
- 8) P. Čaplovič polohu nazýval vrch Bieleho/Vrch Biel. Keďže poloha Biel predstavuje ostrožné sídlisko pod vrcholom, kvôli prehľadnosti je vrcholová poloha v príspevku označená ako „Vrchol Bielej skaly“.
- 9) Depozitár archeológie OM. A-3622; A-3623.
- 10) Archív OM, Nálezová správa č. 74/1957.
- 11) Depozitár archeológie OM. A-3614.
- 12) Lokalizácia polohy (obr. 1; 2) podľa popisu A. Točíka v blízkosti rezervoára vody v sedle, ktorý je dodnes využívaný.
- 13) Vzdialenosť medzi nameranými profilmi bola 1 m, pri zbere údajov sa použil vzorkovací interval rovný 0,25 m (Felcan 2019).
- 14) Parcely KN-C 1027.
- 15) Parcely KN-C 955; 958/1.
- 16) Ornica bola zrejme v tomto priestore „odtážená“ a presunutá na severnejšie nižšie situované časti polohy Biel.
- 17) Napr. minca rok 1901 (Maďarsko) a Československý haliernik.
- 18) Určené M. Hajnalovou z Katedry archeológie UKF v Nitre.
- 19) GPS súradnice (S-JTSK): X -388041.700 Y -1168093.095.
- 20) GPS súradnice (S-JTSK): X -388070.997 Y -1168091.562.
- 21) Dĺ. 33 mm; š. 12-18,5 mm; Ø otvoru 2,6 mm; hm. 2 g.
- 22) Dĺ. 17 mm; Ø otvoru 5 mm; hm. 2,5 g.
- 23) Dĺ. 35 mm; š. 4,5 mm; hr. 2,5 mm; hm. 5 g.
- 24) Črepy sa našli približne v strede sektoru C sondy 2/2019.
- 25) V areáli Ostražice nateraz absentuje pohrebisko.

Bibliografie

- Benediková, L. 2004:* Koniec doby halštatskej a začiatok doby laténskej v slovenských Karpatoch (na príklade lokality Istebné-Hrádok). In: J. Garncarski (ed.): Okres lateriski i rzymski w Karpatach polskich. Krosno, 93–122.
- Benediková, L. 2006:* Besiedlung der Westkarpaten und den nördlichen Teils der Ostkarpaten von der Hallstatt- bis zur Mittellatènezeit. Nepublikovaná dizertačná práca. Nitra.
- Benediková, L. – Pieta, K. 2018:* Využitie krajiny stredného Liptova v praveku a vo včasnej dobe dejinnej, Študijné zvesti AÚ SAV 63, 147–196.
- Benediková, L. – Pieta, K. 2020:* Early and Middle La Tène Period in the Slovakian Western Carpathians: current state of knowledge. In: Pierrevelcin, G. – Kysela, J. – Fichtl, S. (eds.): Unité et diversité du monde celtique. Actes du 42e colloque international de l'Association française pour l'étude de l'âge du Fer (Prague, 10 – 3 mai 2018). Praha, 383–411.
- Březinová, G. 2014:* Grafitové situly s výzdobou v podhrdlí z laténskych sídlisk v Nitre. In: Čižmarňová, J. – Venclová, N. – Březinová, G. (eds.): Moravské křižovatky. Střední Podunají mezi pravěkem a historií. Brno, 293–304.
- Čambal, R. – Makarová, E. 2020:* Hallstatt hoards from the Molpír Hillfort in Smolenice, Zborník SNM 114, Archeológia 30, 205–229.
- Čaplovič, P. 1964:* Mladohalštatské sídlisko Tupá skala nad Vyšným Kubínom, Archeologické rozhledy XVI, 781–801.
- Čaplovič, P. 1968:* Pohrebisko z mladšej doby halštatskej v Podbieli, Slovenská Archeológia XVI-1, 177–203.
- Čaplovič, P. 1970:* Predhistorické osídlenie okolia obce Podbiel. In: Podbiel, k 400 rokom trvania obce. Podbiel, 17–21.
- Čaplovič, P. 1977:* Dolný Kubín II. Halštatské popolnicové pohrebisko. Martin.
- Čaplovič, P. 1983:* Archeologické výskumy na Orave za posledných 30 rokov, Študijné zvesti AÚ SAV XX, 139–336.
- Čaplovič, P. 1987:* Orava v praveku, vo včasnej dobe dejinnej a na začiatku stredoveku. Martin.
- Felcan, M. 2019:* Archeogeofyzikálny prieskum lokality hradisko Biel a jeho zázemia (poloha Za pivovarom) v Podbieli (okr. Tvrdošín). Galanta. Nepublikovaná nálezová správa.
- Fraňo, J. 1977:* Vlastivedný slovník obcí na Slovensku: Zväzok 2. Bratislava.
- Hajnalová, E. 1993:* Obilie v archeobotanických nálezoch na Slovensku. Acta Interdisciplinaria Archaeologica VIII. Nitra.
- Hajnalová, M. 2020:* Výskumná správa archeobotanická č. 1/2020. Nitra. Nepublikované.
- Hornák, M. 2015:* Hradiská lužickej a púchovskej kultúry v Turci. In: Jenčík, P. – Struhár, V. (eds.): Hradiská – svedkovia dávných čias. Dolná Mariková, 33–44.
- Kubinyi, M. 1886:* Árvmegyeyi régészeti emlékek. In: Az Országos Regészeti és Embertani Társulat Evkönyve 1897–1885. Budapest, 97–103.
- Lofajová Danielová, B. 2019:* Archeologický výskum na Ostražici v Nižnej, okr. Tvrdošín v roku 2018. In: Lofajová Danielová, B. – Furman, M. (eds.): Výsledky nových archeologických výskumov na strednom Slovensku II. a III. Dolný Kubín – Bratislava, 92–110.
- Lofajová Danielová, B. 2020a:* Pamiatkový archeologický výskum na vedecké a dokumentačné účely na archeologickom nálezisku Podbiel – Biela skala, Polohy: Biel a za Pivovarom. Oravský Podzámok. Nepublikovaná nálezová správa.
- Lofajová Danielová, B. 2020b:* Nové archeologické lokality v okolí obce Nižná, okr. Tvrdošín, Zborník Oravského múzea XXXVI – 2019, 31–45.
- Lofajová Danielová, B. – Markiewicz, J. A. – Przybyla, M. S. – Ledwoń, J. 2021:* “Late Hallstatt” hillforts in the Western Carpathians: new contribution to an old discussion, Acta Archaeologica Carpathica 56 (2021), 221–256. .
- Mirošayová, E. 1980:* Depot železných predmetov z Nižnej Myšle, Slovenská archeológia 28/2, 383–394.
- Pieta, K. 1982:* Die Púchov-Kultur. Nitra.
- Pieta, K. 1983:* Halštatské výšinné sídliská na Liptove, Archeologické rozhledy 35, 39–49.
- Pieta, K. 1996:* Liptovská Mara. Včasnohistorické centrum Slovenska. Bratislava.
- Pieta, K. 2000:* Keltské hradisko v Trenčianskych Bohuslaviciach, Archeologické výskumy a nálezy na Slovensku 1998, 141.
- Pieta, K. 2008:* Keltské osídlenie Slovenska. Mladšia doba laténska. Nitra.

- Pieta, K. – Hanuliak, V. – Múdry, P. 1989:* Výskum a pamiatková úprava v Liptovskej Mare, Archeologické výskumy a nálezy na Slovensku 1988, 137n.
- Repka, D. 2020:* Laténska keramika ako predmet štúdia. Nitra.
- Struhár, V. 2021:* Pohanský hrad nad dedinou. In: Struhár, V. a kol.: *Mystérium Liskovskej jaskyne*. Ružomberok, 222–233.
- Šalkovský, P. 2002:* Výšinné hradisko v Detve – protohistorické osídlenie, *Slovenská Archeológia* L-1, 99–126.
- Točík, A. 1980:* Archeologické prieskumy roku 1979, Archeologické výskumy a nálezy na Slovensku 1979, 211–228.
- Waldhauser, J. – Fröhlich, J. 2007:* Laténské sídlisko rýžovníků zlata (?) u Velhartic v Pošumaví: Počátek výskytu tuhové hřebenované keramiky v jižních Čechách. *Archeologické výskumy v jižních Čechách* 20, 2007, 321–330.

Archaeological excavation near the Biela Skala hill fort in Podbiel (Orava region) in 2019

In 2019, a short-term archaeological excavation was carried out on the sites Biel and Za Pivovarom, which are located in the area of the Biela skala hill fort in Podbiel, Tvrdošín District in the Orava region (Figs. 1; 2). The sites are referred to in literature as Hallstatt Period settlements, from which no archaeological finds were known so far. In the first place, a magnetometric survey was carried out (Figs. 3; 4), on the basis of which then the archaeological trenches were laid out. On the site Za Pivovarom, only a single pit was identified in terrain (Fig. 11: c). This archaeological site was already destroyed by agricultural activity and its surface was covered by a topsoil layer (stratigraphic unit SJ 200). Only small fragments of pottery have been found (Fig. 18: 12–14). New information was found about the settlement on the site Biel with a well-documented occupation layer (stratigraphic unit SJ 101) in all three trenches (Figs. 14–16). A posthole (feature no. 3; Ø 53 cm) was found in trench 1, situated at the terrain edge of the promontory (Figs. 5; 6). Trench 2 was laid out in the area of a significant magnetometric anomaly – a line running through the settlement area (Figs. 6; 7). Two features were captured in the ground plan – a posthole (feature no. 1) and a pit (feature no. 2), which probably come from one and the same building. In the area around the pits, at a depth of 20–25 cm, there are fragments of clay daub with evidence for wattle and log construction, whetstone, granite grinder and radiolarite debris. In sector B, below the occupation layer (stratigraphic unit SJ 101) in the eastern part, there was a dark layer (stratigraphic unit SJ 105), which also continued in sector C (Fig. 8; 9). A burnt layer was found underneath (stratigraphic unit SJ 107). The layer SJ 105 contained a lot of clay daub (also secondarily burnt) with imprints of wickerwork,

logs and flat boards, and ceramic fragments (Figs. 17; 18: 1–5). These layers (stratigraphic units SJ 105–107) document that a wooden linear structure that had burned down (also captured by geophysical survey) might have been standing in this area. The presence of a dump is possible. Within sector B, a cluster of sandstones was caught at the bedrock level. It is an oval-shaped feature (feature no. 4; Figs. 9: a; 10) lined on one side with sandstones, the function of which is unclear. In the eastern part of trench 2 (sector C), a part of another pit was captured (feature no. 5; Fig. 9: a).

Based on the cultural-chronological analysis of finds (Figs. 14–18), we could date the settlement Biel into two phases: 1. HD-LTA/LTB1 – it is mainly documented by the find of a pot with analogies in the so-called Orava group of Lusatian Culture (Fig. 19: 1–4). 2. LTB2/LTC-LTD – apart from fragments of situla-shaped vessels with a raised slashed cordon (Figs. 16: 1; 17: 2; 19: 5–9) and graphite fragments with combing (Figs. 14: 3; 15: 18; 16: 18, 19: 10, 11), this period includes the only chronologically sensitive bronze object discovered – a ribbed bracelet dated to LTC2-LTD (Pl. 19: 16–19).

The settlement continuity within the LTB stage cannot be proved under the current state of the knowledge, but it can be expected. The sites Biel and Za Pivovarom were probably contemporary with one another. At the turn of the Hallstatt and La Tène periods, four sites coexisted in the area of the Biela skala hill (Figs. 1; 2: 1–4). In the Late La Tène Period, the top of the Biela skala hill was probably fortified and a new site was used – Plató nad pohrebiskom (translated as “plateau above a cemetery”; Figs. 1; 2: 5).

Mgr. Barbora Lofajová Danielová

- Ústav archeologie a muzeologie
Filozofická fakulta, Masarykova univerzita
Arna Nováka 1/1, 602 00 Brno
archeologia@oravskemuzeum.sk
ORCID: 0000-0001-7188-2977
-



Toto dílo lze užit v souladu s licenčními podmínkami Creative Commons BY-SA 4.0 International (<https://creativecommons.org/licenses/by-sa/4.0/legalcode>). Uvedené se nevztahuje na díla či prvky (např. obrazovou či fotografickou dokumentaci), které jsou v díle užity na základě smluvní licence nebo výjimky či omezení příslušných práv.

