

Pernička, Radko Martin

## Laténské osídlení Hlucka a jihovýchodní Moravy

*Sborník prací Filozofické fakulty brněnské univerzity. E, Řada archeologicko-klasická.* 1984, vol. 33, iss. E29, pp. [131]-142

Stable URL (handle): <https://hdl.handle.net/11222.digilib/108953>

Access Date: 16. 02. 2024

Version: 20220831

Terms of use: Digital Library of the Faculty of Arts, Masaryk University provides access to digitized documents strictly for personal use, unless otherwise specified.

RADKO M. PERNÍČKA

## LATĚNSKÉ OSÍDLENÍ HLUCKA A JIHOVÝCHODNÍ MORAVY

Osídlení Moravy lidem s laténskou hmotnou kulturou se soustředilo do oblasti Hané a odtud v širokém pásu přes Vyškovsko a Slavkovsko do širšího okolí Brna a dále na jih směrem do dyjsko-svrateckého úvalu. Z tohoto zhruba esovitě prohnutého pásma nejvíce vybočuje od Slavkovska na jihovýchod po Kyjovsko a s poněkud menší intenzitou z brněnské aglomerace na západ do území okolo Oslavan a Morávského Krumlova. Kromě vysloveně horských neosídlených oblastí lze pozorovat slabší osídlení v jihozápadní a východní části Moravy, v posledním případě zvláště v oblasti ležící na východ od toku řeky Moravy. Takový obraz, který nepochybně v hlavních rysech odpovídá někdejšímu skutečným poměrům, vyplývá z hodnocení a nálezové mapky J. Filipa, byť se v tomto případě sledovalo především rozložení latěnských plochých pohřebišť.<sup>1</sup>

I když máme zato, že Filipova mapka stejně jako kterákoli jiná nálezová mapka principiálně odráží objektivní skutečnost, nemůžeme ignorovat ani další faktory ovlivňující stav našich znalostí tohoto druhu. Důležité jsou zejména intenzita a rozsah archeologické terénní prospekce a na ni navazujících terénních výzkumů. Bez významu však není ani okolnost, že jen část archeologických nalezišť (ať již v důsledku obdělávání polí, jiných umělých terénních úprav, vodní eroze atd., nebo i bez toho) se projevuje na povrchu, zatímco mnohá naleziště zůstávají skryta lidským zrakům pod pláštikem povrchových vrstev a čekají nerušeně na svůj přerod z Eggersovy kategorie „die tote Kultur“ do kategorie „die wiederentdeckte Kultur“.<sup>2</sup> Z těchto důvodů nutně každý nový poznatek má svou větší či menší vypovídací a svědeckou hodnotu a nemůže zůstat nepovšimnut, i když je třeba pro velkou syntetickou koncepci zcela zanedbatelný. Tento článek se bude zabývat latěnskými dosud nepublikovanými nálezy, jež se v posledních letech podařilo shromáždit z okolí

1 J. Filip, Keltové ve střední Evropě, Praha 1956, str. 68n. a mapka obr. 19.

2 H. J. Eggers, Der römische Import im Freien Germanien, Hamburg 1951, strana 23n. — Dosud neznámé lokality alespoň skýtají naději, že se snad až do řádného výzkumu udrží neporušené.

města Hluku (okr. Uherské Hradiště), a v závěru se je pokusíme zasadit do obrazu širšího osídlení jihovýchodní Moravy či středního Pomoraví.

Ještě před vlastní částí textu je nezbytné upřesnit hlavní zeměpisné termíny, které se nechápu vždy shodným způsobem. Pod pojmem „střední Pomoraví“ budeme zde rozumět větší oblast asymetricky protékanou řekou Moravou v rozsahu od Napajedel na severu až po spojnici obcí Rohatec a Sudoměřice, resp. po místo, kde se správní hranice moravskoslovenská stýká s tokem Moravy v blízkosti Hodonína a Skalice; na severní straně je oblast vymezena myšlenou spojnicí jdoucí od Napajedel obloukem k hornímu poříčí Vlára, na východě a až po jižní stranu moravskoslovenskou správní hranicí (v podstatě tedy pásmem Bílých Karpat), na severozápadě a západě masivem Chřibů a na jihozápadě myšlenou spojnicí jdoucí od masivu Chřibů k jihu mezi Bzencem a Vracovem a přes nížinou Doubravu k toku Moravy u Rohatec (zde vytěná oblast navazuje na Kyjovsko s bohatým osídlením z doby laténské). Pojem „jihovýchodní Morava“ budeme používat pouze pro východní část „středního Pomoraví“, tj. pro území na východ od toku řeky Moravy. Termín „hlucký katastr“ (resp. katastr obce či města Hluku) je ovšem po stránce teritoriální i právní dán jednoznačně. Půjde-li nám o území poněkud větší, ale nikdy nedosahující až k sousedním obcím, budeme používat výrazu „Hlucko“.<sup>3</sup> Na plánu obr. 1 je tedy zobrazeno území „Hlucka“, avšak rozšířené pro lepší orientaci ještě o obce Vlčnov a Dolní Němčí a jejich bezprostřední okolí. Tento plánec bych raději označil jako schematický, protože jej bylo třeba zhotovit podle nevyhovujícího podkladu, v němž nejeden kartografický údaj nebyl přesný nebo dokonce zcela chyběl.

## LATÉNSKÉ OSÍDLENÍ HLUCKA

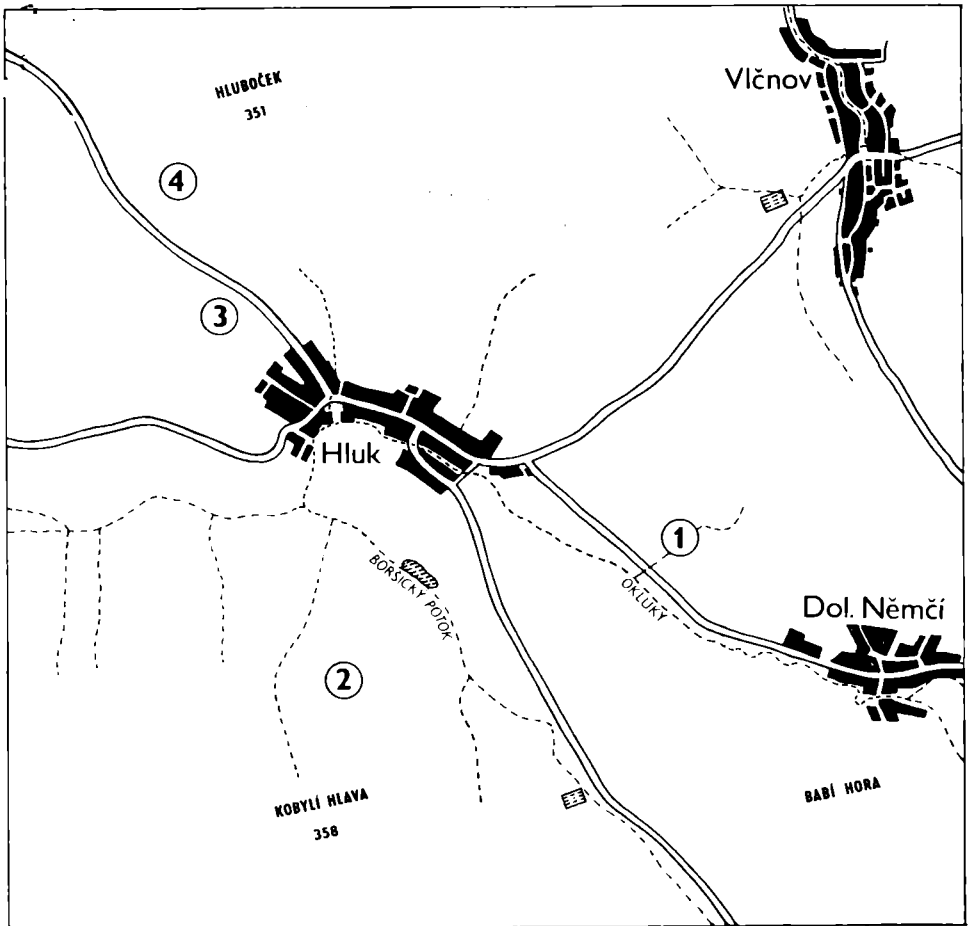
Ve starších publikacích,<sup>4</sup> ale i v nejnovějším svazku moravské vlastivědy,<sup>5</sup> nedopátráme se žádné zmínky o laténských nálezích v Hluku, takže na nálezové mapě zde zůstávalo prázdné místočko. Nejblíže dosud známé nálezy z oné doby pocházejí na severozápadě z Kunovic a Míkovic, na západě z Ostrožské Nové Vsi a Ostrožské Lhoty, na severovýchodě pak ze sídliště při východním okraji obce Vlčnova.<sup>6</sup> Vůbec nejblíže nalezištěm je lokalita ležící mezi obcemi Hluk a Dolní Němčí v poloze „Dřínky“, která se rozkládá po obou stranách hranice katastrů Dolního Němčí a Vlčnova (obr. 1, přibližné místo označeno jedničkou v kroužku): Protože jde o lokalitu, která je nejblíže situována k obci Hluku, a na níž došlo

3 Katastry obcí prošly sverázným historickým vývojem a značně se liší velikostí i tvarem; mnohdy neleží obec vůbec ve středu katastru, jindy jsou katastry velmi protáhlé a poměrně úzké. Tak je tomu také u katastru města Hluku, který zasahuje hodně daleko od obce na sever a k jihu, zatímco sousední katastr Vlčnova jde až po sám východní okraj obce Hluku. Tak se může stát, že lokalita ležící poblíž jedné obce patří ve skutečnosti do katastru obce druhé, nebo že lokalita je na hranicích dvou katastrů atd., což je velmi nemilé pro archeologickou praxi při označování lokalit a vedlo již nejednou k různým nejasnostem.

4 F. Hořínek, Slovácké městečko Hluk, Uh. Hradiště 1937; V. Hrubý, Z pravěku středního Pomoraví, Uh. Hradiště 1948; J. Jančář, Hluk, nejmladší město Slovácka, Hluk 1970.

5 Uherskohradištsko (Vlastivěda moravská), Brno—Uh. Hradiště 1982. Jde o oddíl V. Hrubého „Nejstarší dějiny středního Pomoraví“ (str. 83—167) a o oddíl „Místopis“ (str. 385—739), který do tisku připravil M. Zemek.

6 V. Hrubý, op. cit. 1948, str. 44n; *týž*, op. cit. 1982, str. 116n; Jiří Pavelčík, Laténské sídelní objekty ve Vlčnově; Přehled výzkumů AÚ ČSAV Brno 1959 (1960), str. 76.



Obr. 1. Schematický plán okolí města Hluku. Přibližná poloha laténských nálezů je označena číslicí v kroužku, vodní toky čerkované.

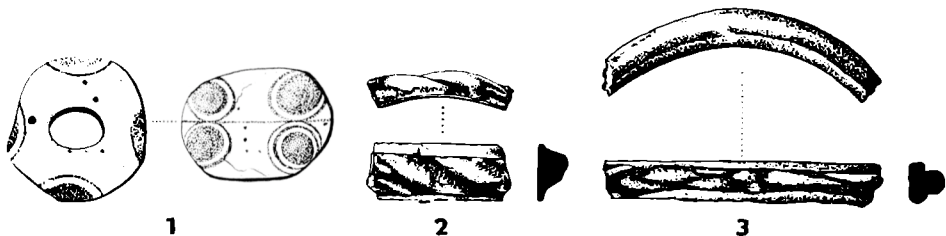
k odkrytí sídlištního objektu, uvedeme ji v následujícím soupisu laténských nálezů na Hluku na prvním místě. Za ní budou následovat čtyři dosud nevidovaná nálezů, z nichž dvě jsou na hluckém katastru (lokality č. 2 a 3) a jedno je již na sousedním katastru Kunovic (lokality č. 4): poslední nález (lokality č. 5) je na hluckém katastru, avšak místo nálezů nemůžeme zcela bezpečně identifikovat.

Níže uvedené nálezy z nálezů č. 2 až 5 budou po vyjiti tohoto čísla časopisu předány do sbírek Slovákého muzea v Uherském Hradišti, aby byly dosažitelné pro badatelskou veřejnost.

1. Lokalita v poloze „Dřínky“ na hranicích katastrů Vlčnov a Dolní Němčí (obr. 1, sub 1); prostírá se asi uprostřed mezi obcemi Hluk a Dolní

Němčí, na sever od Okluk a silnice spojující obě posledně jmenované obce, po obou stranách regulované struhy, jež zde tvoří současně katastrální hranici. Lokalita známá již delší dobu především nálezy z doby římské, bývá označována obvykle jako lokalita Dolní Němčí „Dřínky“ a „Pajzarůvka“ (též „Zadní dřínky“), řidčeji jako Vlčnov „Dřínky“, v novější době bez ohledu na katastry také Hluk — Dolní Němčí. Mezi nálezy z povrchových sběrů, které po léta realizovali zejména Jan Pavelčík a V. Hrubý, se vyskytuje kromě nálezů z doby římské ještě také neolitický a mladoláteňský střepeový materiál.<sup>7</sup>

V letech 1972 až 1980 na lokalitě probíhal terénní archeologický výzkum katedry archeologie a muzeologie filozofické fakulty univerzity J. E. Purkyně z Brna, zaměřený na sledování osídlení tohoto příznivého místa v době římské.<sup>8</sup> V průběhu devíti let výzkumu se hned od počátku objevovaly porůznu roztrošené zlomky mladoláteňské keramiky, nejméně v místech nejvíce vzdálených od silnice, nejčastěji na západní části lokality ležící na vlčnovském katastru. Zvláštní pozornost ovšem vyvolaly nálezy zlomků latěnských skleněných náramků z modrého skla.



Obr. 2. Nálezy latěnských skleněných předmětů z Hluka: 1 — korálek s očky z polí pod Kobylí hlavou (lokalita č. 2); 2, 3 — zlomky náramků ze sídliště mezi Hlukem a Dolním Němčí (lokalita č. 1).

Obr. 2:2. Malý zlomek náramku z tmavě modrého skla silně patinovaný. Jeho bází představuje v profilu úzký pásek vysoký 10 mm, který na vnější straně přechází do výrazného vývalku (celková síla 5 až 6 mm) vytvářejícího šikmo probíhající žebrování. Zlomek je dlouhý 26 mm, jeho prohnutí naznačuje, že původní celý náramek měl vnitřní průměr asi okolo 7 cm.

Obr. 2:3. Zlomek nižšího náramku z tmavě modrého skla, opalizující povrch se

<sup>7</sup> V. Hrubý, literatura a místa citovaná v předchozí poznámce; Hrubý, Hochmanová, Kalousek, J. a J. Pavelčík a kolektiv. Přehled nejvýznamnějších archeologických lokalit Gottwaldovského kraje, díl 1., (1957), str. 115—117; Jiří Pavelčík, Sídlíště z období římského imperia Vlčnov—Dřínky; Přehled výzkumů AÚ ČSAV Brno 1968 (1970), str. 35n. a tab. 20.

<sup>8</sup> R. M. Perníčka, Sondážní výzkum v prostoru Hluk—Dolní Němčí; SPFFBU E 18—19, 1973—1974 (1976), str. 169—180, tab. XXIII—XXVIII; *týž*, Sídlíštní objekty z doby římské v Hluku—Dolním Němčí, Současné úkoly československé archeologie (Referáty z celostátní konference čs. archeologů, Valtice 1978), Praha 1981, str. 74 až 79; *týž*, Výzkum archeologické lokality mezi Hlukem a Dolním Němčím v letech 1972—1979, Slovácko XXII 1980 (1981), str. 41—59; *týž*, Použití geofyzikálního průzkumu při výzkumu v Hluku—Dolním Němčí, SPFFBU E 26, 1981, str. 29—41; P. Košťálek, Neolitické sídliště s malovanou keramikou u Hluku—Dolního Němčí, SPFFBU E 27, 1982, str. 65—73.

zbytky patiny. Vnitřní bazí je tentokrát silnější pásek vysoký jen necelých 7 mm, který na vnější straně opět přechází do výrazného vývalku (celková síla kolísá mezi 5 a 6 mm). Na vývalku jsou stopy nepravidelných plošek, zdá se však spíše, že šlo o pokus členit vývalek zevně nepravidelné zvlněným žlábkem, v němž se dodatečně při přečistění objevily nepatrné zbytky žluté masy. Lineární délka zlomu je 46 mm, zakřivení odpovídá vnitřnímu průměru necelých 6 cm.

V roce 1979, kdy výzkum navazoval při použití geofyzikálního průzkumu na plochu otevřenou v předcházejících letech v západní části lokality na vlčnovském katastru (tamní pole podle silnice do Hluku patřila kdysi hluckým zemědělcům), podařilo se konečně odkrýt první laténský sídlištní objekt (označeno O 19) na lokalitě.<sup>9</sup> Objekt má přibližně obdélníkový půdorys o velikosti asi  $3 \times 4$  m, orientovaný zhruba podle hlavních světových stran, jeho dno bylo nepříliš zapuštěno do podloží a porušeno sedmi kulovými jamkami. Už spodní vrstvy humusu nad úrovní podloží vykazovaly v těchto místech zvýšený počet keramických nálezů a zlomek laténské železné spony, na neštěstí špatně dochovaný. Ve výplni objektu jednoznačně převažoval laténský keramický zlomkový materiál; dále se ve výplni našly čtyři zlomky hliněných závaží, dva kusy strusky, uhliky, početné zvířecí kosti a jedna říční škeble. Protože tento objekt bude kompletně zveřejněn v jiných souvislostech, omezíme se zde jen na vybraný ukázkový materiál.

Obr. 3:1. Třídílný okrajový zlomek malé situlovité nádoby s ovaleným okrajem odděleným zevně žlábkem od stěn s hrubším svislým rýhováním; vnější šířka okraje okolo 11 cm. Tuhový materiál, šedohnědý hlazený povrch. Stopy po vytáčení se nedochovaly.

Obr. 3:2. Dvoudílný okrajový zlomek masivní soudkovité nádoby. Ovalený okraj silný 15,5 až 16,5 mm o vnějším průměru okolo 17 cm zvenčí oddělen mělkým žlábkem od stěn s výrazným svislým rýhováním. Tuhový materiál, šedý a místy hnědavý hlazený povrch, vytočeno na kruhu.

Obr. 3:3. Zlomek esovitě prohnutého okraje větší mísovité nádoby o vnější šířce okolo 26 cm. Jemný materiál, hnědý, zevnitř hnědočerný hlazený povrch; vytáčeno na kruhu.

Obr. 3:4. Okrajový zlomek misky se zataženým okrajem o vnějším průměru asi 24—26 cm. Světleji šedé, hrubší materiál, vytáčeno nebo alespoň přetáčeno na hrnčířském kruhu, povrch jen zběžně přihlazovaný.

Obr. 3:5. Okrajový zlomek podobné nádoby jako obr. 3:1. Tuhový materiál, hlazený povrch šedohnědý, zvenčí více hnědavý.

Obr. 3:6. Větší okrajový zlomek mísy se zesíleným složitěji profilovaným okrajem o vnějším průměru asi 26 cm. Okraj dělí žlábek od nezdobené stěny s důlkovitým poškozením. Hnědý přihlazený povrch, na vnější stěně dole část cihlovitě drobně povrchové vrstvičky. Vytáčeno na kruhu.

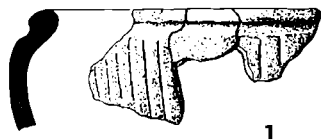
Obr. 3:7. Zlomek stěny nádoby s jemnějším svislým rýhováním. Šedočerný povrch, materiál s menší příměsí tuhy.

Obr. 3:8. Neúplné a nepravidelné střepové kolečko o průměru okolo 4 cm se středovým otvorem, silné 11,5 až 13 mm. Hnědočerný oboustranně hlazený materiál s malou příměsí tuhy.

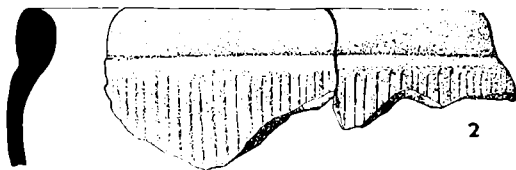
Obr. 3:9. Větší zlomek stěny nádoby se svislým rýhováním přetátým vodorovným mělkým žlábkem. Šedočerný materiál s příměsí tuhy, zevnitř přihlazeno.

Laténský keramický materiál získaný z objektu O 19 i jednotlivě v průběhu celého výzkumu má homogenní mladolaténský charakter odpovídající posledním dvěma stoletím starého letopočtu. Zastoupeny jsou přede-

<sup>9</sup> R. M. Pernička, SPFFBU E 26, 1981, str. 39 a dole na plánu č. 4; *týž*, Slovácko XXII 1980, str. 49—51, obr. 3:12—21.



1



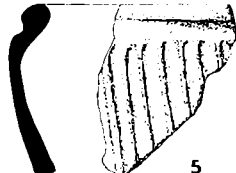
2



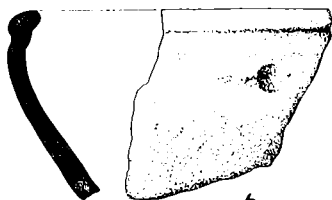
3



4



5



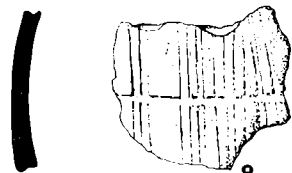
6



7



8



9



10



11



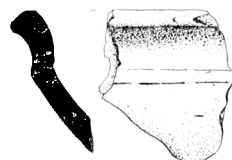
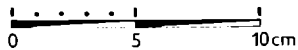
13



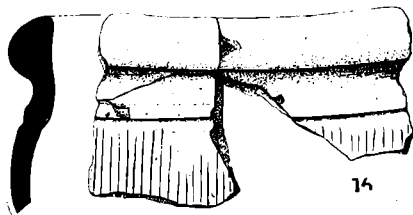
14



12



15



16

vším varianty hrncovitých až soudečkovitých nádob (pro něž se často používá termín situly) s ovaleným okrajem a žlábkovitým krčkem, jaké mívají obvykle stěny zdrsněné vertikálním rýhováním a bývají velmi často zhotoveny z tuhového materiálu nebo i povrchově tuhovány. Je to typický keramický inventář mladolátenských sídlišť, nejeden doklad však pochází i z hrobových celků. Početné na naší lokalitě jsou i zlomky miskovitých až mísovitých tvarů se zesíleným a žlábkem odděleným okrajem a s nezdobeným tělem, které se vyráběly na kruhu z velmi kvalitní jemné masy a jejichž stěny bývají převážně pečlivě hlazené. Řidčeji se vyskytují v době latenské průběžně používané misky se zataženým okrajem, ojedinelé se též objevily osamocené zlomky jiných tvarů, jejichž původní tvar nelze vždy snadno rekonstruovat, avšak tyto doklady patrně podstatněji neovlivňují základní datování. Nalezené fragmenty modrých skleněných náramků můžeme zařadit do Filipovy druhé skupiny, jejíž životnost kladl do doby po polovině II. století před n. l.<sup>10</sup> Zlomek železné spony snad odpovídá nejvíce situaci v druhé polovině II. století před n. l., avšak při špatném stavu dochování je takové datování velmi problematické a nejisté.

Odkrytí sídlištního objektu O 19 dovoluje nyní označit charakter tohoto naleziště zcela jednoznačně — jde zde o mladolátenskou osadu. Upřesnění jejího územního rozsahu a celkové datování jejího trvání zůstává ovšem věcí budoucího dalšího výzkumu. Jako pracovní předpoklad můžeme pouze vyslovit domněnku, že laténská osada pravděpodobně pokračovala od odkrytého objektu v západním až severozápadním směru, takže se v místech objektu O 19 asi jen dílčím způsobem překrývala se západní (eventuálně jihozápadní) periferní částí o něco mladší, zato rozsáhlejší osady z doby římské. Možnost vzniku mladší osady z doby římské ještě v kontaktu s dožívající laténskou osadou není v současné době prokazatelná.

2. *Náhodný nález na polích pod vrchem Kobylí hlava na hluckém katastru (obr. 1, sub 2).* K nálezu došlo již v třicátých letech našeho věku na polích klesajících obecně severním směrem k Boršickému potoku, pravděpodobně v trati „Nad louky“ či „Zadní honce“. Podle plánu tratí na hluckém katastru,<sup>11</sup> v němž ovšem není vyznačen vrchol kopce, je jednak zřejmé, že jde o nezvykle dlouhý traťový název v podobě „Nad louky zadní honce“, jednak lze soudit, že místo nálezů je třeba hledat až na severovýchodním nebo i východním úbočí Kobylí hlavy. Někde v těchto místech našel hlucký občan František Štefaník (Hluk čp. 72) při orbě pět nebo šest korálků, aniž by zjistil přítomnost ještě nějakých dalších předmětů. Protože korálky vedle lesklých novověkých vypadaly jako nedo-

<sup>10</sup> J. Filip, op. cit., str. 148, 149.

<sup>11</sup> J. Jančář, op. cit., pláněk na str. 58.



konalé výrobky, nebyla jim věnována žádná pozornost a jen velikou náhodou se stalo, že se jeden exemplář dochoval do současnosti. Nálezci, který pracoval na našem výzkumu v trati „Dřínky“ po několik let, děkují srdečně, že se na tento starý nález rozpomenul a korálek mi předal.

Obr. 2:1. Nízký soudečkovitý korálek nepravidelného tvaru z neprůsvitné skelné (?) pasty žlutohnědé až hnědé barvy, opatřený po obvodě na čtyřech místech vždy dvojicemi nestejně provedených modrobílých oček, jejichž bílá komponenta se však již dochovala pouze v minimálních stopách. Výška max. 13 mm, šířka 16,3—17,6 mm.

Korálky tohoto druhu jsou běžné v celé střední Evropě a používaly se v době laténské dlouho až do mladšího stupně, jak dosvědčuje jejich častý výskyt na keltských opidech.<sup>12</sup> Pro užší chronologické zařazení jsou tedy irelevantní. Nález několika korálků vedle sebe svědčí o tom, že šlo nejméně o část náhrdelníku, která se dostala právě při orání na povrch terénu. Tato skutečnost nabízí domněnku, že tehdy došlo k narušení hrobového celku; zcela vyloučit však nemůžeme ani nález izolovaného a kdysi náhodou ztraceného předmětu denní potřeby. Konečně uvažovat by bylo možno i o existenci sídlištní lokality, protože nálezy těchto korálků na sídlištních areálech nejsou žádnou výjimkou, avšak dosti sklonitý terén se zdá této možnosti odporovat. Nález korálku nelze uvést do souvislosti se stopami opevnění na temeni Kobylí hlavy, neboť nejde o laténskou lokalitu a R. Snášil tam předpokládá existenci opevněné lokality z období 10. až 12. století, spadající snad pod přímou zeměpanskou svrchovanost.<sup>13</sup>

3. *Lokalita v poloze „Žabince“ na katastru obce Hluku (obr. 1, sub 3)*, tj. v místech severozápadně od obce nedaleko posledních domů a vlevo (jihozápadně) od silnice vybihající do Kunovic, kde bylo dříve vlhké až bažinaté místo (viz traťový název a poblíž ležící trať „Rybníky“) a kde lze pozorovat zářez v terénu svědčící pro existenci malého potůčku. V těchto místech nasbíral MVDr. Kočí nepříliš početnou kolekci keramických střepů a jeden kus mazanice; kromě značně poškozených a atypických zlomků obsahovala kolekce též doklady mladoláténské keramiky, z nichž zde vybíráme nejlepší ukázky.

Obr. 3:10. Zlomek silnostěnné nádoby s hrubším a výrazným svislým rýhováním na vnější straně. Hnědý střep i povrch, povrch je zevnitř přihlazen, materiál spíše poněkud hrubší.

Obr. 3:11. Malý zlomek okraje nádoby, snad mísy se žlábkovým krčkem. Hnědý střep, hlazený špinavě šedohnědý povrch. Vytáčeno na kruhu.

Obr. 3:12. Malý zlomek silnější stěny nádoby, zevně svislé rýhování. Tuhový materiál, šedočerný povrch, zevnitřku přihlazen.

Obr. 3:13. Okrajový zlomek větší masivní nádoby; poněkud nepravidelné zakřivení okraje svědčí o šířce 40 až 50 cm. Výrazně ovalený okraj silný 22—24 mm přechází do svislého krčku, který se patrně nížeji rozšiřoval do výdutě nádoby. Hrubý materiál bez tuhy. Hnědý, zevně nepravidelně šedohnědý povrch jen zběžně přihlazený.

V tomto keramickém souboru není mladoláténské období dosti výrazně zastoupeno, jde však prakticky o jediné doklady, které lze ze souboru

<sup>12</sup> J. Filip, op. cit., str. 150—151.

<sup>13</sup> R. Snášil, Změny sídlištní sítě a jejich příčiny v 10.—19. století. Uherskohradištsko (Vlastivěda moravská), 1982, str. 209.

bezpečně zařadit. Výskyt zlomku velké nádoby pravděpodobně zásobního typu i poloha místa naznačuje, že v trati „Žabince“ lze nejspíše počítat s existencí sídlištní lokality.

4. *Lokalita v poloze severně od Nového dvora na katastru obce Kunovic (obr. 1, sub 4).* Hospodářství Nový dvůr patřící k celku Státního statku Kunovice je po pravé straně silnice vedoucí z Hluku do Kunovic; odtud silnice klesá do údolíčka, pak opět stoupá a přes kopec zvaný Staré hory přechází a znovu sestupuje až do Kunovic. Uvedené údolíčko protéká malý bezejmenný potok, který se po pravé (severovýchodní) straně silnice lomí kolmo k trase silnice a nedlouho nato, asi ve vzdálenosti 500 m od silnice, je již jeho počátek (pramen) v rozeklaném údolíčku, v jehož jedné části je zdaleka viditelná řada topolů.<sup>14</sup> V těchto místech, jež jsou blíže k Hluku než ke Kunovicím, je naleziště, na němž opět hlucký zvěrolékař MVDr. Kočí posbíral další soubor keramických střepů; nejtypičtější doklady ze souboru zde popisujeme a doprovázíme vyobrazením.

Obr. 3:14. Okrajový zlomek miskovité nádoby. Zesílený okraj o vnější šířce asi 26 cm je zevně prohnutě oddělen od nezdobené stěny, žlábkový krček je profilován třemi jemnými žlábkými vzniklými při vytáčení na kruhu. Jemnější materiál, šedohnědý střep, tmavěji šedý hlazený povrch. Uvnitř rýžky po vytáčení.

Obr. 3:15. Okrajový zlomek masivnější misovité nádoby. Kyjovitě zesílený okraj nad mělkým žlábkovým krčkem, vnější šířka okraje asi 20–22 cm. Jemnější materiál s příměsí jemně mleté či rozdrčené slídy, šedohnědý střep; tmavší šedý, zevně poněkud hnědošedý hlazený povrch. Vytáčeno na hrnčířském kruhu.

Obr. 3:16. Větší dvoudílný okrajový zlomek velkého soudkovitého hrnce o vnější šířce okraje okolo 30 cm. Pod výrazně ovalným okrajem silným 17 mm je složitěji profilovaný prohnutý krček, pod ním stěna zdobená výrazným svislým ryhováním. Kvalitní tuhový materiál, šedý hlazený povrch zevnitř až kovově lesklý, zevně na krčku a na stěně stopy světlejší hnědé povrchové vrstvičky. Vytáčeno na hrnčířském kruhu.

Uvedený náleзовý materiál patří opět k památkám z mladolatenkého období a spolu s nálezy z první jmenované lokality patří k nejhezčím dokladům latenské keramiky, které se doposud podařilo na Hluku získat. Poloha naleziště v blízkosti začínajícího vodního toku ukazuje také v tomto případě na sídlištní lokalitu.

5. *Lokalita na hluckém katastru v místech označených jako „hlucký žleb“ (na obr. 1 nevyznačeno).* Také v tomto případě vděčíme zájmu a povrchovému sběru MVDr. Kočího za kolekci keramických střepů, jež mají pocházet z „hluckého žlebu“, což však není trafový název zaznamenaný v Jančářově publikaci (srov. pozn. č. 11). Podle náhodných a neúplných informací by snad mělo jít o údolíčko na sever od východní části obce Hluk, protékané zhruba v severojižním směru potokem, který pak prochází mezi domy, křížuje hlavní hluckou ulici a krátce nato vtéká do Okluk. Pro širší místo u pramenů potoka se užívá označení Stará hora,<sup>15</sup>

<sup>14</sup> Na dosažitelných mapách většinou není Nový Dvůr a často ani uvedený potok, tekoucí dále údolím na severozápad do míst jižně od Kunovic, vyznačen. Oba tyto kartografické prvky nejsou zobrazeny ani na našem schematickém plánu obr. 1.

<sup>15</sup> Tento název je uveden na mapě okresu Uherské Hradiště v měřítku 1 : 50 000 i na vlastivědné mapě téhož okresu 1 : 100 000; obě mapy vydala Kartografie n. p. v r. 1971.

jinak zde před scelením pozemků byl větší počet tratí různých názvů, z nichž několik mělo úzký pásovitý tvar; při nejistotě o skutečném místě nálezů je proto třeba od traťového názvu upustit.

Získaná kolekce neobsahuje ani jeden tvarově ucelený doklad, jež by bylo třeba zobrazit. Kromě dvou kusů mazanice je to 29 keramických střepů, z nichž však lze bezpečně zařadit pouze 19 zlomků. Zřetelně převažuje 16 zlomků mladoláténské keramiky, reprezentované pěti kusy ovalených okrajů, osmi zlomky stěn se svislým rýhováním a třemi zlomky málo výraznými a značně poškozenými; většina těchto zlomků je z materiálu s velmi silnou příměsí tuhy, pouze u dvou zlomků jsou patrné zbytky hnědé povrchové vrstvičky. Zbývající tři zlomky stěn nádob se svou výzdobou (nehtové vrypy, hřebenované tahy) hlásí do doby římské. Předpokládaná poloha naleziště a zlomky mazanice svědčí opětovně pro existenci sídlištní lokality. Šlo-li zde o osadu z doby laténské či římské nebo dokonce z obou období, nelze bez dalšího výzkumu rozhodnout.

\* \* \*

Úhrnem bylo možno v tomto článku zaregistrovat z Hlucka, z území o rozloze menší než  $4 \times 7$  km, pět laténských nalezišť, což představuje velkou hustotu nálezů, a to i když bychom pominuli svým charakterem nepříliš jisté naleziště korálek pod Kobylií hlavou. Odkrytí sídlištního objektu O 19 v trati „Dřínky“ mezi Hlukem a Dolním Němčí prokázalo výskyt tamní mladoláténské osady (na katastru Vlčnova). Také ve zbylých třech případech (lokality č. 3, 4 a 5) lze předpokládat existenci sídlištních lokalit s obdobnými rysy, totiž jako lokalit situovaných do blízkosti vodních zdrojů na místech chráněných od severu. Malá vzájemná vzdálenost těchto čtyř osad, která sotva přesahuje 2 km, vnučuje ovšem závažnou otázku jejich vzájemného časového postavení v rámci mladší doby laténské, neboť při krátkém osazení osad nemuselo jít nutně o osady současné. Všechny tyto i další otázky, a mezi nimi zejména také objasnění charakteru naleziště č. 2 i bezpečnou lokalizaci naleziště č. 5, nelze však řešit předčasně bez náležitých průkazných podkladů a bez dalšího archeologického výzkumu.

### **POSTAVENÍ HLUCKA NA JIHOVÝCHODNÍ MORAVĚ V DOBĚ LATÉNSKÉ**

Z Hlucka bylo dosud známo jen jediné naleziště dokladů laténské hmotné kultury v poloze „Dřínky“ mezi obcemi Hluk a Dolní Němčí. Nová registrace čtyř dalších nalezišť (z toho tři přímo na hluckém katastru) pronikavě změnila situaci ve smyslu regionálním, nikoli však na celkové nálezkové mapě, kde jde jen o drobné zaplnění dosavadní mezery. Polohou Hlucka je také dána skutečnost, že nová naleziště nijak nezvětšila hranici rozšíření laténské kultury na jihovýchodní Moravě a tedy ani nemohla přispět k řešení otázky hloubky proniknutí laténské kultury do předhůří Bílých Karpat.

Rovněž z hlediska struktury nalezišť a nálezů nelze považovat objevení těchto nových lokalit za významnější přínos pro globální situaci. Ve středním Pomoraví je zatím evidováno velmi málo hrobových nálezů (Boršice u Buchlovic, Spytihněv, Veselí nad Moravou, Dolní Němčí, Sady a Míkovice), doložených nadto někdy jen ojedinělými předměty a ne vždy spolehlivými nálezovými okolnostmi.<sup>16</sup> Kdyby nové naleziště v Hluku pod Kobylí hlavou vedlo k odkrytí latěnských hrobů, bylo by to velmi cenné, ovšem současný stav nemůže být ničím více než pouhým příslibem. Počet prokázaných sídlištních lokalit je ve středním Pomoraví mnohem větší. K nim se nyní přiřadilo i naše naleziště č. 1 v poloze „Dřínky“. Jde sice o malý kvalitativní posun, nicméně velmi žádoucí. O co jistější by byly naše znalosti, kdyby se tento malý krůček vykonal u několika desítek nalezišť včetně tří zde uvedených (naleziště č. 3, 4 a 5), která zatím ve středním Pomoraví zůstávají jako lokality neurčitého charakteru. Typická mladolatěnská keramika je na celém tomto teritoriu běžným jevem. Mnohem vzácnější jsou nálezy latěnských skleněných náramků a korálků, zaznamenané kromě našeho naleziště č. 1 zatím jen z Polešovic, Kostelan nad Moravou a Sadů;<sup>17</sup> pokud jde o korálky, nutno sem přičíst nyní i naše naleziště č. 2.

Nejzajímavější otázkou středního Pomoraví je bezesporu chronologická dynamika latěnského osídlení. Po ojedinělých dokladech ze staršího stupně (Polešovice, Drslavice) vzrůstá rychle ve střední době latěnského osídlení na většině území středního Pomoraví, aby se tento proces projevil se zpožděním v mladším stupni též v oblasti Uherskobrodsko.<sup>18</sup> Není bez zájmovosti, že nějak podobně probíhal proces osídlování v době latěnské i na Znojensku.<sup>19</sup> Při sledování tohoto procesu a při strážlivém hodnocení skutečné náleznové situace vyslovil Jiří Pavelčík závažnou myšlenku, že mladolatěnské osady na Uherskobrodsku neměly velký rozsah ani dlouhé trvání.<sup>20</sup> Zdá se, že výzkum v tomto článku publikovaných nových latěnských nalezišť na Hluku by mohl tuto domněnku skvěle potvrdit.

#### ZUR LATĚNEZEITLICHEN BESIEDLUNG DER UMGEBUNG VON HLUK UND DES SÜDÖSTLICHEN MÄHRENS

Aus kartographischer Darstellung der latenezeitlichen Besiedlung von Mähren (Anm. 1) geht klar hervor, daß das Gebiet östlich von dem Flußlauf Morava nur schwach vertreten ist. Was direkt die Umgebung von Hluk (Bez. Uherské Hradiště) betrifft, wurden in der bisherigen Literatur keine latenezeitlichen Funde angeführt, mit einer Ausnahme, eben der in dem folgenden Verzeichnis unter Nummer 1 genannten Fundstelle. Dank den neu entdeckten oberflächlichen Scherbenfunden als auch einer Glasperle, die schon vor mehreren Jahren gefunden aber erst jetzt für die wissenschaftliche Forschung gerettet wurde, können wir heutzutage gerade fünf Fundstellen aus der behandelten Gegend registrieren.

1. Die Fundstelle in Feldflur „Dřínky“ zwischen den Gemeinden Hluk und Dolní

16 J. Filip, op. cit., str. 69, 393, 395, 408, 410, obr. 19; V. Hrubý, op. cit. 1948, str. 33; *týž*, op. cit. 1982, str. 116n.

17 V. Hrubý, op. cit. 1982, str. 117.

18 V. Hrubý, op. cit. 1982, str. 116—117; Jiří Pavelčík, Uherskobrodsko v pravěku. Uherskohradištsko (Vlastivěda moravská), 1982, str. 177.

19 V. Podborský—V. Vildomec, Pravěk Znojemska, Brno 1972, str. 119.

20 Jiří Pavelčík, místo citované v pozn. 18.

Němčí (Abb. 1, sub 1), schon früher bekannt (Anm. 7). Im Verlaufe der archäologischen Ausgrabungen der dortigen kaiserzeitlichen Siedlung (1972—1980; Anm. 8) gelang es nicht nur mehrere zerstreute Einzelfunde, sondern im Jahre 1979 in dem westlichen peripheren Teil der kaiserzeitlichen Siedlung auch ein latènezeitliches Siedlungsobjekt bloßzulegen (Anm. 9). Dieses Objekt mit etwa rechteckigem Grundriß von 3×4 Meter und sieben Pfahlgruben ist nur leicht in den Untergrund eingesenkt; seine Ausfüllung enthält zahlenmäßige keramische Bruchstücke (Auswahl in Abb. 3:1—9), vier unvollständige Tongewichte, eisernes Fibelfragment, zwei Schlackenstücke, verkohlte Holzreste, mehrere Tierknochen und eine Teichmuschel. Von den Einzelfunden sind besonders die Bruchstücke der gläsernen blauen einfach verzierten Armbänder (Abb. 2:2, 3) beachtenswert. Diese latènezeitliche Ansiedlung muß in die zwei letzten Jahrhunderte vor u. Z. eingereicht werden.

2. Einzelfund aus den Feldern etwa nordöstlich von der Anhöhe Kobyli hlava, Gemeindegastaster Hluk (Abb. 1, sub 2). Von den schon vor mehr als 40 Jahren bei den Feldarbeiten gefundenen fünf oder sechs Stücken erhaltet sich bloß nur eine Glasperle aus der undurchsichtigen gelbbraunen bis braunen Glaspaste mit vier Paaren von blau-weißen Augen, 13 mm hoch (Abb. 2:1). Solche Glasperlen waren in Mitteleuropa ganz geläufig und sehr lange im Verbrauch (Anm. 12), für die zeitliche Festlegung sind sie daher unbrauchbar. Ebenso wenig kann man den Charakter dieser Fundstelle bestimmen.

3. Wahrscheinlich Siedlungslokalität in Feldflur „Žabince“ nordwestlich von Hluk (Abb. 1, sub 3). Die oberflächlichen Scherbenfunde sind größtenteils atypisch, wenige bessere Stücke (Abb. 3:10—13) bekennen sich aber eindeutig zur jüngeren Latènezeit.

4. Siedlungslokalität nördlich von den landwirtschaftlichen Gebäude des Staatsgutes Nový dvůr (Abb. 1, sub 4). Typische jüngere latènezeitliche Scherbenfunde (Beispiele in Abb. 3:14—16).

5. Oberflächliche Scherbenfunde aus der als „hlucký žleb“ bezeichneten Lage; der Ort befindet sich vielleicht nördlich vom östlichen Teil der Gemeinde Hluk (Abb. 1, sub 5). Der jüngeren Latènezeit gehören 16 zum Teil beschädigte und kleinere Bruchstücke, drei weitere der römischen Kaiserzeit, übrige sind unbestimmbar. Wahrscheinlich liegt hier wieder eine Siedlungsstelle.

Im ganzen handelt es sich also sehr wahrscheinlich um vier Siedlungsstellen in der Umgebung von Hluk, die alle in der Nähe der Bäche entstanden. Da aber ihre gegenseitige Entfernung höchstens nur wenig die Entfernung von 2 km überschreitet, muß man sich die Frage stellen, ob sie wirklich gleichzeitig sind. Vielleicht waren es nur ganz kleine Ansiedlungen, vielleicht folgen sie in kurzen Zeitabschnitten, jedoch immer im Rahmen der jüngeren Latènezeit, aufeinander. Den zufälligen Fund von Glasperlen (Fundstelle 2) kann man dagegen eher als Zeugnis für eine Grabstätte auffassen.

Die chronologische Dynamik der latènezeitlichen Besiedlung des Gebiets östlich von dem Flußlauf Morava bildet unstreitig eine sehr interessante Frage. Nach den vereinzelt Belegen der älteren Stufe erwachs in der mittleren Stufe rasch die Besiedlung in breiten Geländen des Gebiets und dieses Vordringen erreicht in der jüngeren Stufe bis die Umgebung von Uherský Brod (Anm. 18). Etwa auf diese Art verlief der Prozess der latènezeitlichen Besiedlung auch im südwestlichen Mähren, im Gebiet um Znojmo (Anm. 19). Bei der Bewertung der Fundumstände in diesem Zusammenhang sprach Jiří Pavelčík einen bedeutungsvollen Gedanken aus, daß die jüngeren latènezeitlichen Ansiedlungen in Umgebung von Uherský Brod keinen größeren Umfang und längeren Bestand gehabt hätten (Anm. 20). Man darf voraussetzen, daß die Forschung in den hier angeführten Siedlungslokalitäten bei Hluk solche Voraussetzung ausgezeichnet bestätigen könnten.

*Übersetzt von Vilém Hank*