

Kohoutek, Jiří; Langová, Jana

Zoomorfní nádobka z Otrokovic-Kvítkovic, okres Gottwaldov

Sborník prací Filozofické fakulty brněnské univerzity. E, Řada archeologicko-klasická. 1982, vol. 31, iss. E27, pp. 282-286

Stable URL (handle): <https://hdl.handle.net/11222.digilib/109631>

Access Date: 16. 02. 2024

Version: 20220831

Terms of use: Digital Library of the Faculty of Arts, Masaryk University provides access to digitized documents strictly for personal use, unless otherwise specified.

tvary se vyskytly v dalších čtyřech případech. Zvláštním tvarem výčnělků a v obsahu objektu č. 1 poměrně početným jsou slzičkové formy (obr. 6: 7, 8, 11). Tyto plastické výčnělky nese sedm stěpů silnostěnné keramiky. Rohaté ucho (40) se vyskytlo pouze v jednom zlomku. Větší fragment z těla mísy je zdoben kombinací polychromní žlutočervené malby s plastickou výzdobou (02). Z hlediska datování by měl tento předmět zásadní význam, ovšem za toho předpokladu, že výplň objektů č. 1 tvoří uzavřený náleзовý celek. Do kategorie keramiky patří dále nálezy koleček ze stěpů a jejich části. Celkem byla získána dvě celá kolečka a čtyři zlomky. Výskyt těchto drobných keramických tvarů byl zjištěn i v objektu č. 2.⁴

Kamenná broušená industrie je zastoupena dvěma kusy. Z hlediska použití je velmi zajímavý po obvodu jemně otlučенý artefakt, který má velmi intenzivně vyhlazenou horní a spodní oválnou plochu. Na obou ploškách je velké množství mikroskopických rýžek, které vznikly použitím při pracovním postupu. Štípanou industrií tvoří nálezy retušovaných rohových čepelek. Pozornost si zaslouží obroušené kusy hematitu a grafitu (obr. 7: 4, 7, 9, 10, 12).

Z objektu č. 1 pocházejí i kosterné pozůstatky zastoupené drobnými kostními zlomky, z nichž tři byly zvířecí (nedorostlý molár, dva zlomky kostí z distální části končetiny). Další pozůstatky byly lidské. Jde o fragmenty kostí klinové a spánkové a dále patrně o zlomky žeber.⁵ Uvedené zlomky kostí nesou stopy žáru. Rovněž i v objektu č. 2 z téže lokality pochází ohněm deformovaný fragment z ventrálního úseku lidského žebra.

Na základě rozboru archeologického materiálu objektu č. 1 z lokality Lesňky II bylo zjištěno, že nejvíce je v inventáři zastoupený zaoblený tvar okraje. Žlutočervená malovaná výzdoba se zachovala ojediněle, případy fragmentů se zbytky červené barvy jsou častější. Rýsování na keramice nebylo prozatím zjištěno. Vhloubená výzdoba je zastoupená řadou drobných kruhových kolků, a to jak na okrajích nádob, tak na jejich vřutích. Na zoomorfni plastice z objektu č. 2 je vhloubená výzdoba provedena dvěma řadami drobných vpichů.⁶ V plastické výzdobě jsou nejpůsobivěji zastoupeny výčnělky slzičkového tvaru, poté svisle protáhlé a tzv. sovi hlavičky.

Archeologický materiál z objektu č. 1 lze zařadit do fáze Ib kultury s MMK, i když na keramice se vyskytují i některé znaky mladšího stupně.

Jaromír Kovárník

Интересный объект культуры с моравской расписной керамикой в селении Леснякы II, район Тřebíč. При глубокой пахоте в осенних месцах была повреждена поверхность объекта № 1 культуры с МРК (моравской расписной керамикой). В углублении находился керамический материал, который можно предварительно датировать до фазы Ib МРК. В ямкообразном углублении два объекта в черепках сохранилась рюмка этой культуры. К дальнейшим находкам относятся колечки из обломков сосудов, шлафованная и золотая индустрия. Заслуживают внимание сожженные частицы человеческих и звериных костей. Интересна также находка довольно большого количества вещества, которое было, вероятно, использовано как составная часть керамической смеси.

Перевела Г. Билова и В. Томашова

Ein interessantes Objekt der Kultur mit mährischer bemalter Keramik an der Lokalität Lesňky II, Bez. Třebíč. In den Herbstmonaten des J. 1974 wurde bei tiefem Pflügen am genannten Fundort die Oberfläche des Objektes Nr. 1 der Kultur mit mährischer bemalter Keramik angeschnitten. Das keramische Material aus seiner Ausfüllung kann vorläufig der Phase Ib dieser Kultur zugewiesen werden. In einer grubenartförmigen Vertiefung im Boden des Objektes blieb in Scherben ein kleiner Becher der mährischen bemalten Keramik erhalten. Zu den übrigen Funden zählen aus Scherben angeschliffene Rädchen sowie auch geschliffene und gespaltene Industrie. Aufmerksamkeit gebührt verbrannten Bruchstücken von Menschen- und Tierknochen. Gleichermassen interessant ist auch der Fund einer Masse, die hier in einer grösseren Menge vorkam und wahrscheinlich als Zusatz der Tonmischung verwendet wurde.

Übersetzt von V. Hochmanová

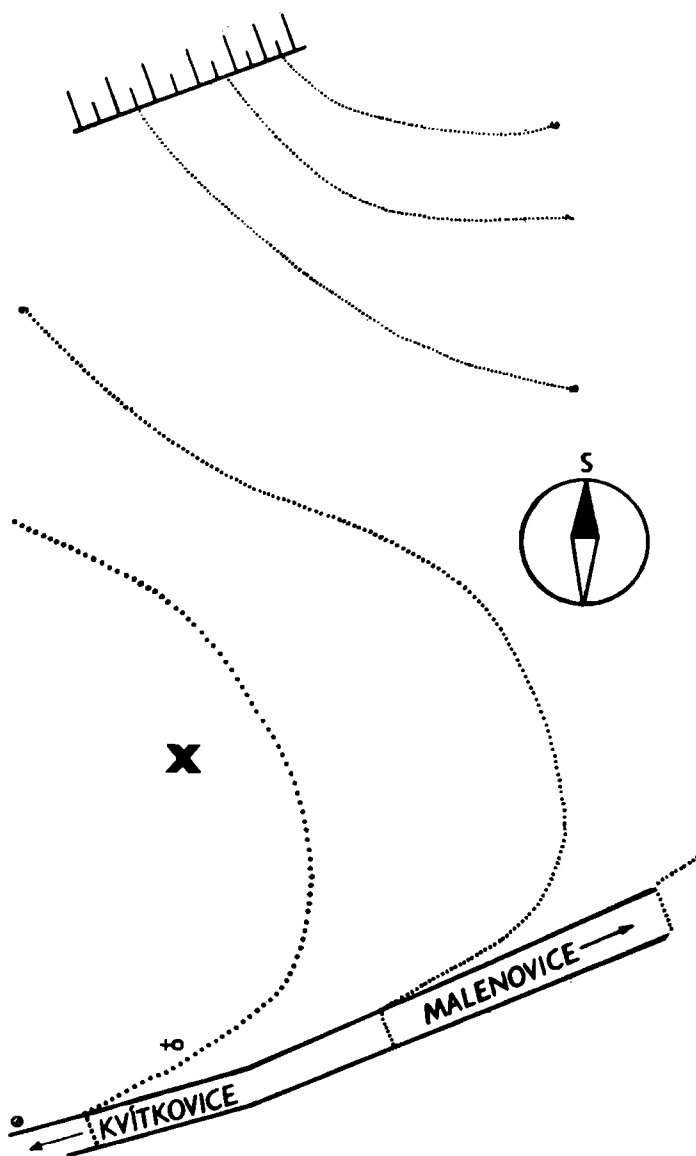
Zoomorfni nádobka z Otrokovic-Kvítkovic, okres Gottwaldov. Pracovníci Oblastního muzea Jihovýchodní Moravy v Gottwaldově pravidelně sledují terénní vyvýšeninu nad hřištěm TJ Moravan v Otrokovicích-Kvítkovicích, po pravé straně silnice Otrokovice—Gottwaldov, severně původní cesty mezi Malenovicemi a Kvítkovicemi, parc. č. 1031 (obr. 8). Celé návrší je z části zastavěno rodinnými domky, z části je rozděleno na úzké

⁴ J. Kovárník, Neolitické sídliště Lesňky II, okres Třebíč, SPFFBU № 25, 1980, 286, obr. 5: 9–12.

⁵ Za laškově určené artefakty děkují Doc. RNDr. A. Lorencová, ÚSo.

⁶ J. Kovárník, op. cit. 1980, obr. 6: 2.

polní parcely. Po každé orbě se tu objevuje pravěký sídlištní střeškový materiál, většinou z doby popelnicových polí; vyskytují se však také fragmenty neolitické lineární keramiky a střepy slovanské. V roce 1968 zde provedl V. Dohnal záchraňovací výzkum jámy



Obr. 8. Otrokovice—Kvítkovice, okr. Gottwaldov. Místo nálezu zoomorfí nádoby označeno křížkem.
(Kresba A. Šik podle předlohy J. Kohoutka a J. Langové.)

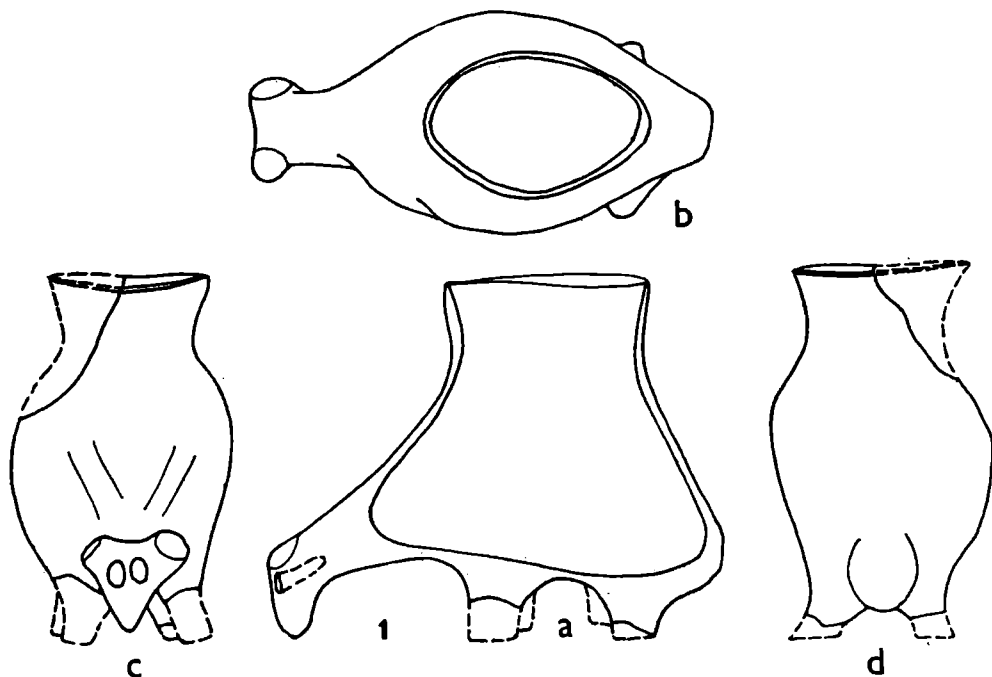
věteřovské kultury.¹ V těsné blízkosti této lokality se nalézá poloha „Chmelín“, odkud pochází materiál z rozpětí téměř celého pravěku a rané doby dějinné.

V únoru 1976 prováděli J. Kohoutek z gottwaldovského muzea a J. Očenášek, inspektor odboru školství ONV v Gottwaldově, terénní průzkum na parc. č. 1031 a při té příležitosti nalezl J. Očenášek menší zoomorfní nádobku (obr. 9, tab. VI: 1). Nádobka, původně pravděpodobně zcela zachovaná, byla zřejmě poškozena až orbou (odlomené růžky, částečně ulomené nohy a menší polovina nálevky). Předmět byl zařazen do sbírek gottwaldovského muzea, kde byl restaurován (doplněny chybějící části nožek a nálevky).

Exemplář má zjednodušenou podobu pasoucího se zvířete, pravděpodobně ovce nebo berana. Má zploštělé tělo, které přechází zúženým hrdlem v rozvětvenou nálevku na hřbetě, v přední části vybíhá v šikmo dolů protažený krk s hlavou a v zadní části má zploštěním naznačené ukončení těla bez otvoru. Hlava je provedena styli zvaně: je koncipována do trojúhelníkovité podoby, oba rohy jsou odlomeny, ústa ani uši vyznačeny nejsou a oči jsou pojaty jako dva značně hluboké (až 12 mm) otvory, které však nejsou spojeny s dutinou nádobky; 4 nožky vyběhají plynule ze spodku nádobky jako hrubě válcovité útvary, jsou však všechny ulomeny, takže jejich původní výška, příp. zakončení (chodidla?) nemohou již být přesně rekonstruovány. Nádobka je tenkostěnná (tloušťka stěny při okraji činí cca 3 mm), má značně hlubokou a prostornou dutinu (obsah 65 ccm), povrch je pouze zběžně vymodelovaný. Je vyrobena z jemně zrnitého materiálu, poměrně dobře, ale nepravidelně vypálená, zbarvení povrch u nese různé odstíny hnědé až hnědošedé barvy.

Rozměry: dochov. v 78 mm; d 100 mm; š 47 mm; \varnothing okraje nálevky 46 x 36 mm. Inv. č. 12 517, příř. č. 12/76.

Obr. 9: a—d, tab. VI: 1.



Obr. 9. Otrokovice—Kvítkovice, okr. Gottwaldov. Lužická zoomorfní nádobka. (Kresba V. Podborský—S. Ševčík.)

¹ F. Doňal, rkp nálezové zprávy v archivu OMG, čj. 1/80.

Kulturně lze popsanou nádobku přiřadit nejpravděpodobněji lužickému komplexu popelnicových polí. Svědčí o tom převážující střepový materiál z uvedené lokality i charakteristická keramická technologie předmětu. Neolitické stáří exempláře je jak z hlediska stylistického, tak technologického téměř vyloučeno. Podle lužického střepového materiálu, shromážděného povrchovými sběry, by bylo možno zoomorfní nádobku z Otrokovic—Kvítkovic datovat zhruba do staršího stupně lužické kultury (R BD—HA₁). V úvahu by snad mohlo přicházet i středobronzové stáří.

Srovnáme-li zoomorfní nádobku z Otrokovic—Kvítkovic s ostatními nálezy tohoto druhu na Moravě shledáme, že jde svým způsobem o unikátní výrobek. Celkovou koncepcí stavby těla, sploštělým břichem a rozevřenou nálevkou se mu nejvíce podobá exemplář z Velatic;² na rozdíl od něho však nemá nový nález z Otrokovic—Kvítkovic ucho při okraji a výlevku, má však — a tím se liší od všech známých zoomorfních nádob lidu popelnicových polí — poměrně realisticky zpracovaný zvifecí krk a hlavu skloněnou jakoby k pastvě. Hlava samotná při pohledu zepředu (obr. 9: o) připomíná neolitické zoomorfní výčnělky, resp. neolitické pojetí zvifecí hlavy, známé z řady volných plastik např. moravské malované keramiky.³ Avšak i některé stylizované hlavičky kultovních nádob mladé doby bronzové jsou provedeny obdobným způsobem.⁴ Příslušnost nádobky z Otrokovic—Kvítkovic k lužické kultuře tím tedy není podstatně korigována.

Nález zoomorfní nádobky z Otr okovic—Kvítkovic rozmožuje česká a moravská zoomorfika o nový, značně odlišný exemplář a obohacuje sortiment středoevropských zoomorfních nádob doby popelnicových polí o nové pojetí tématu. Výtvarným provedením zvifecí hlavy pak ukazuje na možnost ideové kontinuity neolitických a mladobronzových zoomorfních nádob.

Jiří Kohoutek—Jana Langová

Зооморфный сосуд из Отокровиц-Квитковец, район Готвальдов В 1679 г. Областной музей Южно-восточной Моравии в городе Готвальдов (Моравия) получил небольшой зооморфный сосуд (рис. № 9, таб. VI:1). Происхождение этого сосуда относится к области луницкой культуры (хотя имеется также линейно-ленточная, ветержовская и славянская керамика), сосуд этот был найден при поверхностных раскопках.

Экземпляр имеет упрощенную подобу пасущегося животного, очевидно, овцы (барана); животное имеет сплющенное тело, законченное сзади гранью без отверстия, а впереди наискось вниз удлиненную шею с треугольной головой и отломанными рогами, без четко означенных ушей и рта; вместо глаз два глубоких отверстия, которые, однако, не связаны с полостью сосуда. Четыре ножки выступают в нижней части сосуда, однако, они отбиты. Сосуд имеет значительно просторную полость с высокой воронкой (объем 65 см³).

В культурном отношении данный экземпляр можно отнести с большой вероятностью к луницкой культуре (R B D—HA₁). В значительной мере, однако, речь идет об уникальном изделии: сосуд не имеет носина, и наклоненная вниз шея животного, как будто приготовленного к пастбве, закончена головой, сделанной в стиле неолита, (напр. стиль голов свободных звериных пластик народа с моравской расписной керамикой). Оформление головы указывает на возможность идейной непрерывности неолитических и младобронзовых сосудов.

Перевела Г. Бинова и В. Томашова

Ein zoomorphes Kleingefäß aus Otrokovice-Kvítkovice (Bez. Gottwaldov). Im J. 1976 erwarb das Oblastní museum Jihovýchodní Moravy in Gottwaldov (Mähren) ein kleines zoomorphes Gefäß (Abb. 9, Taf. VI : 1). Es handelte sich um einen Oberflächenfund aus einer Siedlung der Lausitzer Kultur, wo jedoch auch Funde der Linearbandkeramik, des Věteřov-Typus und der slawischen Burgwalzeit verzeichnet wurden.

Das Stück zeigt die vereinfachte Gestalt eines weidenden Tieres, anscheinend eines Schafes (Widders): der verflachte Körper bildet hinten eine kleine Fläche ohne Öffnung, vorne trägt der schräg gesenkte, gestreckte Hals den dreieckigen Kopf mit abgebrochenen Hörnern. Die Ohren und das Maul sind nicht einmal angedeutet. Zwei bis zu 12 mm tiefe Löcher, die jedoch mit dem Hohlraum des Gefäßes nicht verbunden sind, ersetzen die Augen. Die vier Füßchen am Unterteil des Gefäßes sind abgebrochen. Der grosse Hohlraum mit einem verhältnismässig hohen Fülltrichter hat einen Inhalt von 65 ccm.

² J. Peškař, Zoomorfní nádobky s výlevkou z období popelnicových polí na Moravě, PVM II, 1961, 35, tab. IV : 1a, b.

³ F. Vidomec, O moravské neolitické keramice malované, OP VII—VIII, 1928—29, 34, obr. 10 : 3, tab. V : 29, 30, VI : 19, IX : 10; K. Marešová, Neolitická plastika na Moravě, ČMM LVI, 1971, tab. XIX : 2, 3, 7, 8; V. Podoborský—E. Kazdová—P. Kostřík—Z. Weber, Numerický kód moravské malované keramiky, Brno 1977, obr. 56 : 66.

⁴ J. Peškař, op. cit., tab. IV : 2, 5; J. Hraňová—Adamecýková, Zoomorfní nádobky z konce doby bronzové, AUC, Filipův sborník, Praha 1959, tab. VI : 6, 8; E. Gediga, Motywy figuralne w sztuce ludności kultury lużyckiej, Wrocław—Warszawa—Kraków 1970, obr. 13 : n, 21 : g, h; C. Eibner, Die urnenfelderzeitlichen Sauggefäße. Ein Beitrag zur morphologischen und ergologischen Umschreibung, PZ 48, 1973, obr. 8 : 121, 10 : 130, 140—143.

Die kulturelle Zugehörigkeit dieses Fundes ist mit grosser Wahrscheinlichkeit in der Lausitzer Kultur (R. BD — HA₁) zu erblicken. In hohem Masse geht es aber um ein Stück unklaren Charakters: der Ausgang fehlt und der wie zur Weide hinuntergebeugte Hals endet mit einem Kopf, der stark an den neolithischen Still erinnert (s. B. an die Köpfe der zoomorphen Freiplastiken der Kultur mit mährischer bemalter Keramik). So deutet der neue Fund auf die Möglichkeit einer Stilkontinuität hin, welche in den neolithischen und jungbronzezeitlichen zoomorphen Gefässen ihren Ausdruck fand.

Übersetzt von V. Hochmannová

Pravěké nálezy ze Šakvic, okr. Břeclav. Článek volně navazuje na studii J. Ungera, Hradištní a středověká osada u Šakvic, okr. Břeclav,¹ a doplňuje hodnocení archeologického materiálu z objektů č. 13, 17 a 20. Tyto objekty byly nalezeny v roce 1971 při zachraňovacím archeologickém výzkumu v trati „Štěpničky“.

Obsah a datování objektů

Objekt č. 13 obsahoval charakteristický archeologický materiál kultury s kanelovanou keramikou. Je to především větší hrncovitá nádoba zdobená při okraji plastikou přesekávanou páskou s poněkud zdrsňeným tělem (obr. 10: 2). Další tvar představuje menší čerpák s rovným dnem (obr. 10: 1); je to rovněž charakteristická forma keramiky této kultury. Kromě keramiky obsahoval objekt tyto kosti zvířat: tur domácí (Bos primigenius f. taurus), prase domácí (Sus scrofa f. domestica) a ovce nebo koza (Ovis, Capra). Podle nálezů pravěké keramiky lze objekt jednoznačně datovat do období kultury s kanelovanou keramikou.

Objekt č. 17 obsahoval keramický materiál horákovské kultury z období halštatu (obr. 11), pouze jeden keramický fragment náleží do doby eneolitické (obr. 11: 4). Zvířecí kosti nalezené v tomto objektu pocházejí z tura domácího (Bos primigenius f. taurus), koně domácího (Equus ferus f. domestica) a z ovce nebo kozy (Ovis/Capra).

Objekt č. 20 byl nejbohatším objektem přesto, že část objektu zůstala neprozkoumána. V zásepnu sídlištní jámy se objevily keramické fragmenty kultury s moravskou malovanou keramikou z neolitického období (obr. 10, 11). Ze zvířecích kostí byly zjištěny kosti tura domácího (Bos primigenius f. taurus) a vrány nebo havrana (Corvus corone/fragilegus).

Rozbor archeologického materiálu.

Nejstarším objektem je zřejmě objekt č. 20; obsahoval keramické fragmenty kultury s moravskou malovanou keramikou (obr. 10, 11). Po bližším zhodnocení keramických zlomků jsme došli k těmto zjištěním: Soubor obsahuje čtyři fragmenty hrnců (obr. 10: 1, 4; 11: 2, 5), které měly zaostřený (6) a seříznutý okraj (7). U dvou stěpů se okraj nezachoval. Výzdoba se objevila u tří exemplářů. Výzdoba plastická — plně ucho (51), obloukovité ucho (52) a knoflíkovitý výčnělek na výduti (12). Nejvíce keramických zlomků tvořily části mís (obr. 10: 2, 3, 5—10; 11: 1, 3). Bylo rozlišeno 10 mísovitých forem, u nichž bylo zjištěno pět okrajů zaostřených (6), jeden seříznutý (7) a čtyři rovné (8). Podle zachování byly určeny tyto varianty: 356, 370, 371, 372, 376, 377, 383 a 387.² Výzdoba nebyla zjištěna. Keramická třída „misa na nožce“ se objevuje pouze v jednom provedení (obr. 11: 9). Poslední doloženou keramickou třídou jsou pohárky (obr. 10: 11—14). Našly se ve čtyřech provedeních. Tři měly zaostřený okraj (6) a jedno provedení okraj límcovitý (5). Výzdoba se u nich soustředila přímo na okraji; tvoří ji vhloubené linie elipsovitých záseků (08). Keramický zlomek, u něhož se nedala určit keramická třída, byl zdoben na výduti obloukem (12) — obr. 10. Přítomnost vhloubené výzdoby tohoto provedení spadá na konec fáze IIa, nebo do průběhu fáze IIb.

Z období eneolitického je znám objekt č. 13 s charakteristickým obsahem keramických tvarů kultury s kanelovanou keramikou. Větší hrncovitá nádoba se zdrsňeným povrhem a okrajem, který zdobí přesekávaná plastická páska, je představitelům běžné hrncovité formy této kultury. S tímto tvarem se setkáváme po celou dobu trvání kultury s kanelovanou keramikou (obr. 10: 2). Menší čerpák je rovněž typickým keramickým tvarem, ale jeho rozšíření není již tak časté a nevystupuje v celém průběhu trvání zmíněné kultury (obr. 10: 1).³ Jeho výskyt je znám až od klasičského stupně kul-

¹ J. Unger, Hradištní a středověká osada u Šakvic, okr. Břeclav, AB XXXIII—1, 1961, 65—87.

² V. Podobrný—E. Kazdová—P. Koltušík—Z. Weber, Numerický kód moravské malované keramiky. Problémy deskripce v archeologii. Brno 1977, odtud převzato názvosloví a třídění keramiky.

³ J. Pavelčík, Zur Problematik der mährischen kannelierten Keramik, Symposium über die Entstehung und Chronologie der Badener Kultur, Bratislava 1978, 370, tab. 6: 5.