

Pernička, Radko Martin

Nálezy sigiláty na žárovém pohřebišti u Šitbořic

Sborník prací Filozofické fakulty brněnské univerzity. E, Řada archeologicko-klasická. 1963, vol. 12, iss. E8, pp. 138-140

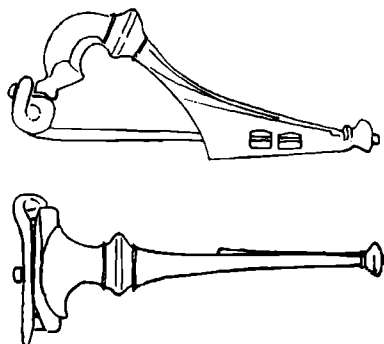
Stable URL (handle): <https://hdl.handle.net/11222.digilib/110033>

Access Date: 16. 02. 2024

Version: 20220831

Terms of use: Digital Library of the Faculty of Arts, Masaryk University provides access to digitized documents strictly for personal use, unless otherwise specified.

úpravu nebo spíše o recentní zásah, nelze jednoznačně rozhodnout. Spona je blízká typu Almgren 68 a Pateková tab. IV:8—10 a lze ji v našem prostředí severně Dunaje datovat do 2. poloviny I. století, případně i na počátek II. století. Uložena je ve sbírkovém fondu katedry prehistorie filosofické fakulty UJEP v Brně pod inv. číslem 31 945.



Obr. 12. — Krížovany nad Dudváhom, spona z doby římské. (Kresba: A. Šik.)

Nálezy analogických tvarů spon na Slovensku pochází především z jihozápadní části země (Malacky, Láb, Zohor, Krížovany nad Dudváhom, Vlčkovce, Ludanice) a zasahují až na martinský okres (Sučany).³ Původ nyní publikovaného a v literatuře dosud neznámého exempláře (byť je bez bližších nálezových okolností) naznačuje, že lze sotva pochybovat o tom, že pochází z rozrušených hrobů ze žárového pohřebiště u Krížovan nad Dudváhom, odkud je již znám jeden analogický menší tvar noricko-panonské spony (d = 43 mm) a na Slovensku ojedinělá vendická spona.³ K oběma publikovaným nálezům lze tedy nyní připojit další doklad. Soubor všech tří krížovanských spon je chronologicky zcela jednotný (druhá polovina I. století až počátek II. století) a ukazuje na poměrně časně postavení tamního žárového pohřebiště.

R. M. Pernička

¹ Užívám zde názvu zavedeného v české literatuře B. Svobodou podle staršího německého názvu Angerova (*Svoboda, Čechy a římské imperium*, 1948, 50 aj., srov. též J. Filip, *Pravěké Československo*, 1948, 297). Jiný bývá používána též označení sítně profilované spony podle O. Almgrena.

² M. Lamičová-Schmiedlová, *Spony z doby římské na Slovensku*, 1961, 15, tab. IV:5—11.

³ *Ibid.*, 37 (sub 33) a 41 (sub 73) a další literaturou. Na Slovensku dosud vzácná vendická spona nebyla bohužel vyobrazena ani zde, ani při jejím uvedení do literatury (T. Kolník, *Slov. archeológia* VI, 1958, 381 n.).

Норико-паннонская фибула из с. Крижованы над рекой Дудваг (район Трнава, Словакия), находящаяся в коллекциях кафедры преистории Университета Я. Э. Пуркyně в г. Брно (рис. 12), происходит, по-видимому, из разрушенных погребений с трупосожжением, в которых были найдены уже раньше меньшая фибула того же типа и так наз. вендская фибула. Все три фибулы относятся ко второй половине I в. и к началу II в.

(Перевел Иржи Броуец)

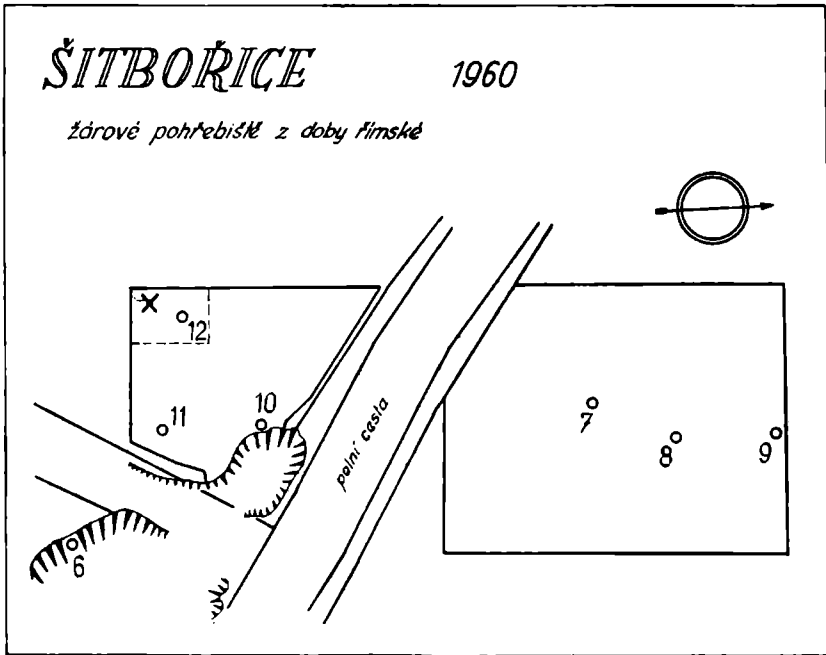
Elne kräftig profilierte Fibel von Krížovany n. Dudváhom in der Slowakei (des sog. norisch-pannonischen Typus — Abb. 12), welche sich in der Sammlung des Katheders der Prähistorie der J. E. Purkyně-Universität in Brno befindet, stammt wahrscheinlich aus den zerstörten Brandgräbern, wovon schon früher eine kleine Fibel von demselben Typus mit einer vendischen Fibel erworben wurden. Alle diese Fibeln gehören der zweiten Hälfte des 1. und dem Anfang des 2. Jahrhunderts zu.

Nálezy sigiláty na žárovém pohřebišti u Šitbořic

Jedním z několika překvapení, k nimž došlo v průběhu zarchaňovacího výzkumu na žárovém pohřebišti u Šitbořic v roce 1960, bylo objevení tří zlomků tery sigiláty.¹ Je to totiž — nebereme-li v úvahu zlomky sigiláty ze 4. žárového hrobu na pohřebišti ve Vávrovicích, které se však svým inventářem již plně hlásí k hornoslezskému kulturnímu okruhu — první případ, kdy byly nalezeny na hlavním území Moravy (zahrnujícím oblast povodí řeky Moravy) doklady této ušlechtilé římskoprovinciální keramiky na pohřebišti. Obecně jsme si povšimli nálezových okolností sigiláty i ostatní římskoprovinciální keramiky na Moravě v celkové souvislosti na jiném místě (srov. str. 51nn), zde budeme věnovat pozornost jen vlastnímu nálezů a jeho určení.

Nálezová situace

Všehny tři zlomky sigiláty byly nalezeny v jihozápadním koutu plochy prozkoumané v r. 1960 v blízkosti žárového hrobu č. 12, který byl hlouběji zapuštěn (obr. 13, místo nálezu označeno X). Spojitost se zmíněným hrobovým celkem není prokazatelná. Zlomky byly uloženy izolovaně v silné černé vrstvě humusu, dosahující zde nad žlutým písčnatým podložím mocnosti 70–80 cm, avšak hned v povrchové vrstvě ornice do hloubky 25 cm.



Obr. 13. — Šitbořice, plán zachraňovacího výzkumu žárového pohřebiště z doby římské. 6–12: popelnicové hroby; X — místo nálezu zlomků sigiláty. (Kresba: Pernička — Šik.)

Zlomky sigiláty a jejich zařazení

¹ KP UJEP Brno, inv. č. 30 398 (obr. 14 : 3).

Okrajový zlomek sigilátové mísy s ovalným okrajem, dole dochována malá horní část vejcovce. — Neurčitelné.

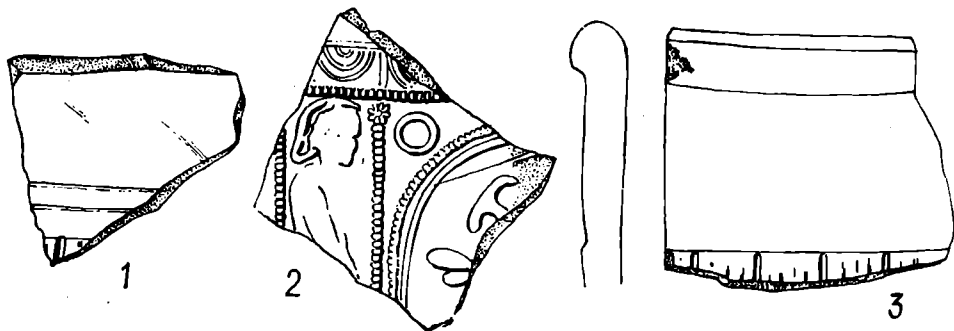
² KP UJEP Brno, inv. č. 30 399 (obr. 14 : 1).

Fragment stěny sigilátové nádoby. Pod lehkým vícenásobným odstupňováním nepatrný kousek horní části vejcovce. — Neurčitelné.

³ KP UJEP Brno, inv. č. 30 400 (obr. 14 : 2).

Fragment stěny sigilátové nádoby s částí reliéfní výzdoby. Pod odstupňováním pruh úzkého poškozeného vejcovce s nezřetelnými jazýčky a půlkruhovitými koncentrickými hlavními články; vejcovce je dole lemován perlovcem. Vlastní zdobný pás metopovitě členěn perlovcovými vertikálními příčkami, z nichž jedna, zachycená na fragmentu z více než poloviny, je nahoře ukončena malou perlovcovitou rozetkou. V úzkém svislém poli je umístěna neúplně dochovaná karyatida Oswald 1207 A, kterou Oswald dosvědčuje pouze pro Divixta, činného v Lezoux od doby Hadriánovy do přelomu II. a III. století. V širším poli vpravo je dvojitý kruhový medajloněk, z jehož vnitřní výzdoby se zachovaly pouze malé neurčitelné kousky; lemování medajlonku je diferencováno, okolo vnitřní plně obruby probíhá vnější perlovcová obruba. Ve volném cviklu nahoře vlevo u medajlonku je jednoduchý kroužek. Tento výplňkový motiv stejně jako perlovcové

spodní olemování vejcovce a perlovcové metopovitě členění zdobného pásu používala běžně řada dílen v Lezoux. Při nedostatku speciální literatury (*J. Déchelette, Les vases céramiques ornées de la Gaule romaine, 1904*, a zvláště novější práce *J. A. Stanfield—G. Simpson, Central Gaulish potters, 1958*) musíme vzít prozatím zavděk nálezy z Ovilavy. Nalézáme tam stejnou karyatidu i s bočním orámováním včetně rozetkového ukončení na jednom zlomku Divixtova stylu z doby Antoninus Pius — Markus Aurelius,² velmi blízký je však i zlomek Cricirova stylu z téže doby, ukazující opět naši karyatidu v perlovcovém orámování s jinou rozetkou a vedle stejné provedení kruhový medajlonek i perlovcové lemování vejcovce.³



Obr. 14. — Šitbořice, zlomky nalezené sigiláty. Asi 2 : 3. (Kresba: A. Šik.)

Původ našeho šitbořického zlomku sigiláty je tedy třeba hledat bezpečně ve středogalském produkčním centru Lezoux a klásti do doby vlády císaře Antonina Pia a Marka Aurelia. Jde-li o výtvar z produkce připisované stylu Divixtova nebo Cricirova, nelze bez dalšího srovnávacího materiálu rozhodnout.

R. M. Perníčka

¹ Srov. zmínku v předběžné zprávě: *Perníčka, SPFFBU E 7 (1962), 96, 98.*

² *P. Karnitsch, Die Reliefsigillata von Ovilava, 1959, tab. 58: 1—3.*

³ *Ibid., tab. 59: 1.*

Терра сигиллата была найдена на месте погребения с трудосожжением около с. Шитборжице (район Бржецлав). При исследовании в 1960 г. ее нашли в земле вблизи погребения 12 (рис. 13, обозначено х). Это три осколка (рис. 14), из которых один отличается от других рельефным украшением. Его можно считать осколком сосуда, происходящего из Лезу (Lezoux) в средней Галлии, и датировать периодом правления императоров Антонина Пия и Марка Аврелия.

(Перевел Иржи Бронец)

Die Sigillata-Funde aus dem Brandgräberfeld von Šitbořice (Bez. Břeclav) wurden bei Rettungsgrabung 1960 im oberflächlichen Schicht unweit von dem 12. Urnengrab gemacht (Abb. 13, durch X bezeichnet). Aus den drei gefundenen Scherben (Abb. 14) trägt die Reliefverzierung bloß nur ein Stück, welches ein Bruchstück eines mittelgallischen Erzeugniß aus Lezoux — aus der Regierungszeit der Kaiser Antoninus Pius und Markus Aurelius — ist.

Dva zlomky sigiláty ve sbírkách KP UJEP Brno

Ve sbírkovém náleзовém fondu katedry prehistorie UJEP v Brně jsou dva nevelké zlomky sigiláty s částí plastické výzdoby, které zvyšují počet moravských nálezů sigiláty, jejichž význam je však jen omezený, neboť nelze určit jejich provenienci a též náleзовé okolnosti nejsou v obou případech dostatečně známy.

Na větším zlomku (obr. 15:2; inv. číslo 31 946) se dochovala pouze nevelká část vejcovce, sestávajícího z hustých širších vejčitých článků bez úzkých jazýčků; vejcovce byl nahore lemován výžlabkovým odstupňováním. Povrch zlomku je korálově červený, hladký. Fragment pochází ze starého předválečného sbírkového fondu prehistorického ústavu brněnské university, nebyl však inventován a proto není ani bezpečně známo místo jeho nálezu. Je možné, že jde o některý z oněch starších nálezů, které byly v literatuře uvedeny jen stručnou zmínkou bez vyobrazení a jsou dnes proto neidentifikovatelné. Pokud jde o náleзовé okolnosti, sotva lze pochybovat